

UDVIK LING PLAN ALSLEV 2021



Vi
i NATUREN

Naturen er vores styrke og kilde til store oplevelser. Gå selv på opdagelse i naturen, pas på den og del den med andre. Sammen fortæller vi verden om vores natur - #viinaturen
www.viinaturen.dk

Forord

Alslevs udviklingsplan er lavet i samarbejde med over 60 aktive borgere, som alle har givet deres bidrag til udarbejdelsen af planen. Gennem to workshops, hvor hele byen var inviteret, har vi tegnet og sat ord på fremtidens Alslev; fortalt gennem os som bor i byen. Vi er jo trods alt eksperterne i vores egen by og alt lige fra visionen til indsatsområder og de enkelte projekter, har vi været med til at vælge. Udviklingsplanen skal derfor ses som byens håndslag på hvilken retning, vi ønsker, at Alslev skal udvikle sig i fremtiden. Udviklingsplanen er et dynamisk

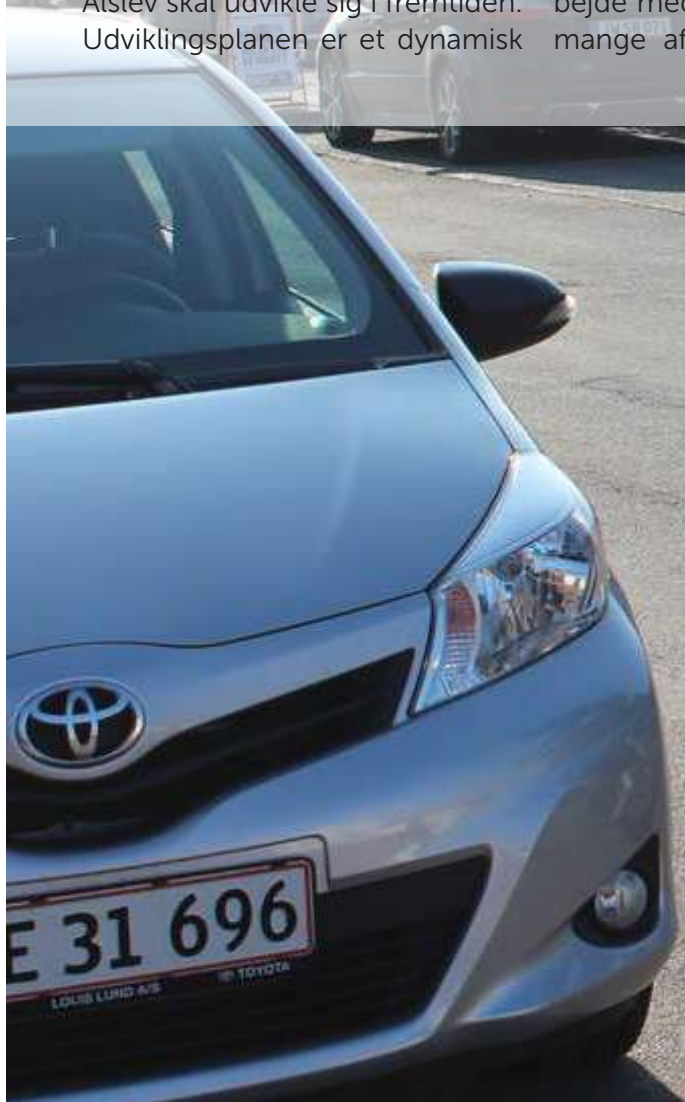
dokument, hvor der vil komme projekter til, mens andre vil forsvinde hen over den 5-årige periode, hvor vi arbejder med udviklingsplanen. Udviklingsplanen er en paraply som, skal samle kræfterne for at igangsætte projekter, som, vi mener, kan gøre Alslev endnu mere attraktiv. Den skal derfor ses som en medspiller til de foreninger og individer, som gør en kæmpe indsats for at gøre det attraktivt at bo i området. De projekter, der er nævnt i planen, er idéer til, hvad vi gerne vil arbejde med fremover. I forhold til mange af projekterne, skal det

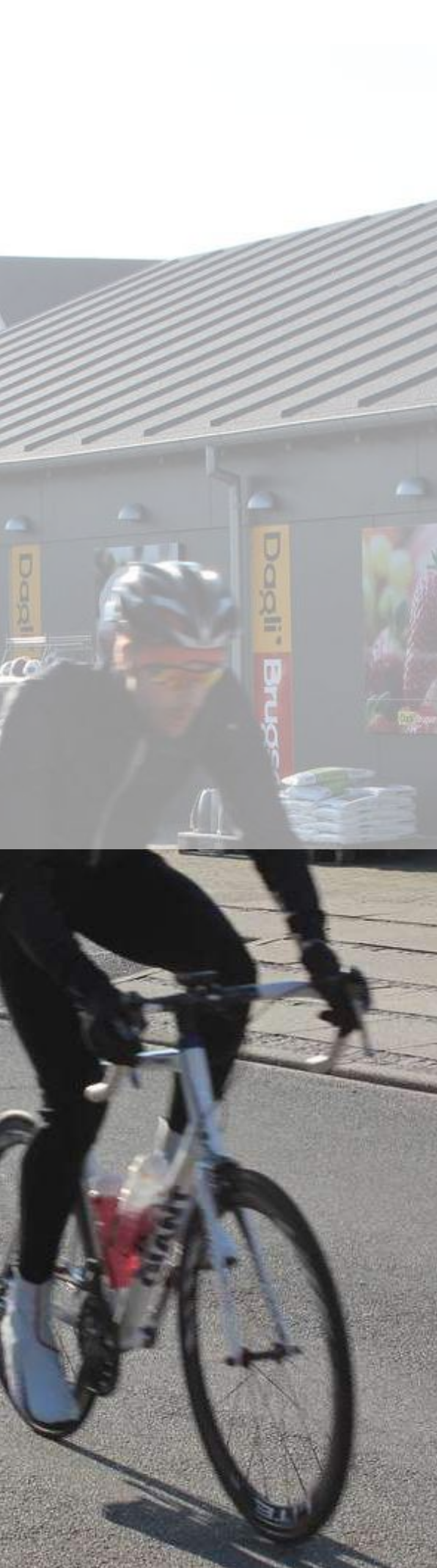
undersøges, om, det er muligt at realisere dem ved at gå i dialog med relevante parter.

Vi glæder os til at komme i gang med udviklingen og forstærke vores motto:

"Alslev – et godt sted at bo".

God læselyst
Styregruppen for Alslev
udviklingsplan





Indholdsfortegnelse

Vision Alslev 2021	6
Indsatsområder og projekter	7
Indsatsområde: Et godt sted at bo	8
Indsatsområde: Alslev for alle	18
Indsatsområde: Bo ved åen	24
Et godt sted at bo	8
Alslev på banen.....	12
Sammen er vi selvstændige	14
Forskønnelse af bymidten	16
Alslev for alle	18
Public House - en ny hal i Alslev.....	22
Bo ved åen	24
Alslev Engpark.....	28
Å-pladsen.....	30
Alslev hundeskov.....	32
Kommende projekter	34
Bilag	36

Alslevs historie

Engang i fordums tid besluttede danskerne sig for at bo i landsbyer. Der blev etableret mange tusinde landsbyer. I den østlige del af Danmark med fire til fem kilometers afstand. I den vestlige del af Danmark, hvor jorderne var magre, med større afstand. Alslev blev en af disse mange bosætningslandsbyer.

Bønderne valgte placeringen af landsbyen Alslev med stor omhu. Den skulle ligge nær vand til mennesker og dyr. Den skulle ligge med bekvem adgang til de frodige enge langs Alslev og Varde Å. Desuden skulle den ligge så højt placeret i terrænet, at gårdene lå i sikkerhed for de mange oversvømmelser, som jævnligt skyllede ind over de vestlige jyske ådale.

Ved 2.000 af landsbyerne blev der bygget kirker, og der blev etableret borganlæg. Alslev fik også sin kirke og sit borganlæg "Vissebjerg". Alt dette skete i tiden omkring år 1200, og Alslev blev en kirkelandsby. Med kirken var Alslev blevet sognets naturlige hovedby. Der boede 400 indbyggere i hele sognet, og halvdelen af disse holdt til i Alslev.

Landsbyen Alslev bestod fra tidlig middelalder og frem til den store reformperiode i slutningen af 1700-tallet af 22 ejendomme. Der var 12 store gårde og 10 mindre gårde, som alle lå i nærheden af "Ålegrøften".

Da der skulle bygges skole i 1742 blev denne naturligt placeret i Alslev, der nu blev en skole- og kirkelandsby med både præst og

degn. Da der senere skulle bygges mejeri og forsamlingshus (i 1885) blev disse også opført i landsbyen. Alslev forandrede sig op gennem 1800-tallet. Gårdene blev flyttet ud til markerne, og de fleste blev delt op, så der blev mange flere gårde. Desuden kom der smed, brugs (1898), foderstof og senere elektriker til byen. Alslev blev en servicelandsby for sognets gårde.

Landbrugsdanmark kulminerede omkring 1960, og det samme gjaldt for Alslev. Den sidste landbrugsejendom blev etableret i 1953, og på dette tidspunkt var der over 115 landbrugsejendomme i sognet. Siden er de fleste gårde blevet nedlagt og jorden solgt fra. Der er nu kun landbrugsproduktion på 15-20 ejendomme.

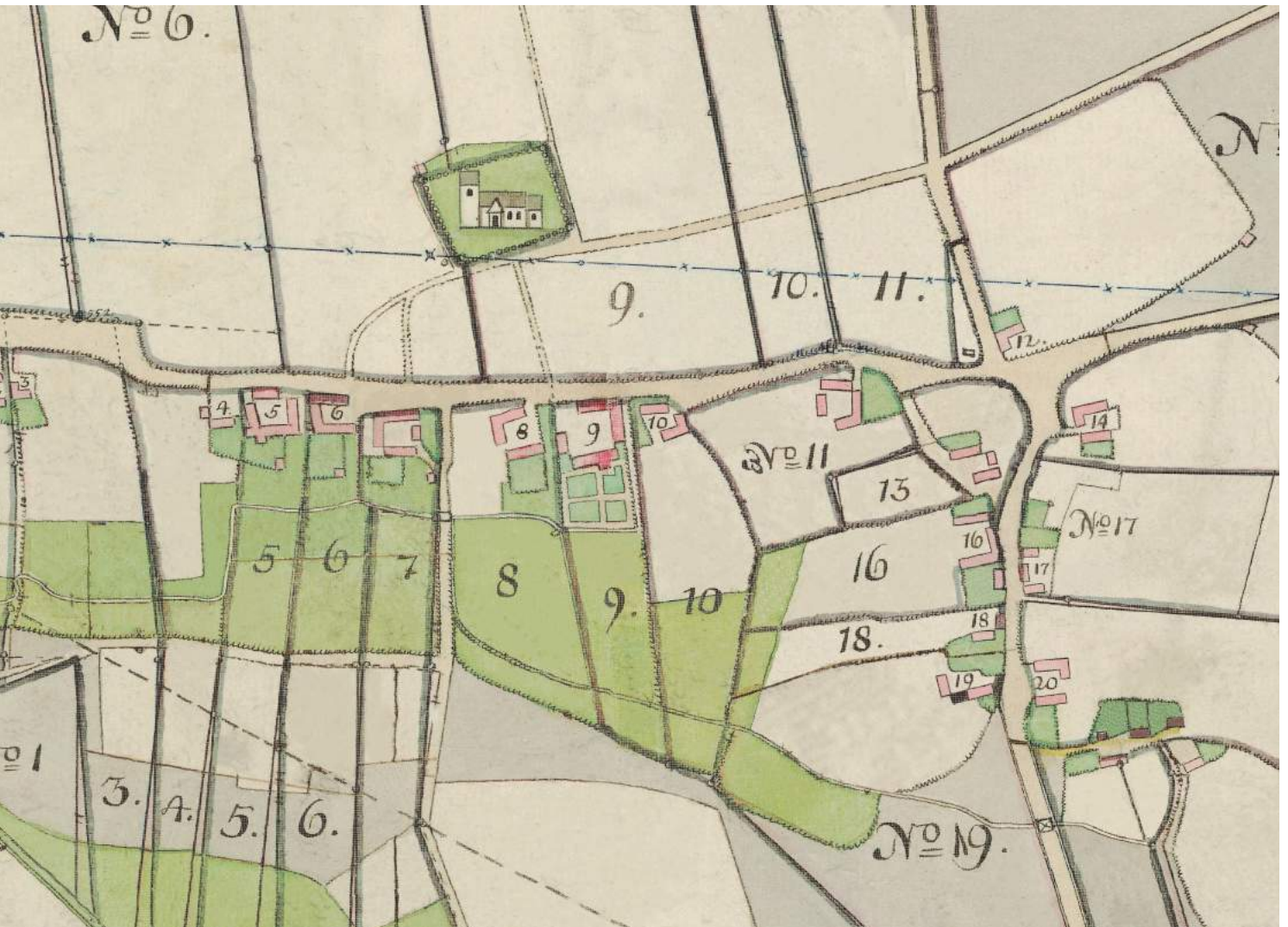
Men så tog parcelhusbyggeriet over. I perioden fra 1962 til 1977 blev der bygget over 200 parcelhuse i Alslev. De billige byggegrunde og den velorganiserede landsby tiltrak esbjergensere og andre med ønske om at få opfyldt "parcelhusdrømmen".

Ringene blev sluttet. Alslev blev igen en bosætningslandsby.

Før var Alslev et landbrugsområde med mange gårde og få mennesker.

I dag er Alslev et bosætningsområde med mange mennesker og få gårde.





Vision Alslev 2021

Alslev er en ganske særlig by med dens unikke placering lige i nærheden af både Esbjerg og Varde, og tilbyder en perfekt ramme om det gode familieliv. Hvad enten man er i bil, på cykel, med bus eller tog, er der hurtige og effektive forbindelser videre ud i verden og storbyens mange tilbud kan nemt anvendes med base i Alslev.


I Alslev er fællesskabet det hængsel, som binder byen sammen. Man behøver ikke tage til storby-

en for at være aktiv. Foreningerne er rygraden for de mange aktiviteter, der danner relationer og fællesskab mellem borgere og på tværs af generationer. De mange frivillige formår med deres nyskabende og inviterende tilgang til at binde det aktive og sociale sammen på nye måder.

Det skal ses og mærkes, når man ankommer til Alslev. Byens indgange fra de fire verdenshjørner byder velkommen og leder én

naturligt videre rundt i byen. På vejene er det ikke alene trygt og sikkert at færdes; det er også en oplevelse. Naturen trækkes ind i byen med smukke og sammenhængende vejforløb og inviterer til mere liv, aktiviteter og møder i byens rum.

Byen vokser hastigt og indbyggerantallet stiger, men Alslev er mere end blot en bosætningsby.



Alslev – et godt sted at bo

Indsatsområder og projekter

Nedenstående tre indsatsområder er blevet til i tæt samarbejde med ca. 60 borgere i Alslev. Vi mødtes for første gang i februar 2016 og påbegyndte en række idéfulde workshops. I marts mødtes vi yderligere en gang, hvor vi tegnede og satte ord på idéerne. Idéerne blev derved til projekter

og nedenfor har vi altså resultatet af forløbet. Der kom naturligvis langt flere ideer, end der ses nedenfor. Disse har for nuværende ikke tilknyttet ressourcer, men kan komme i spil senere. Bruttolisten findes sidst i denne udviklingsplan.



Et godt sted
at bo

Alslev for alle

Bo ved åen

Sammen er vi selvstændige	Public House	Alslev Engpark
Alslev på banen		Kanoplads ved åen
Forskønnelse af bymidten		Hundeskov

INDSATSOMRÅDE

Et godt sted at bo

Alslev oplever i disse år stortilvækst af indbyggere, og byens aktive borgere sørger for at Alslev ikke blot er en bosætningsby - men en leveby.

Alslev er en af de områdebyer i Varde Kommune, som, på grund af sin geografiske placering i forhold til Varde og Esbjerg, har oplevet en tilvækst i perioden 2008-2015 på næsten 10%. Der forefindes inden for eksisterende lokalplaner ca. 30 byggegrunde til salg, og der planlægges allerede for nye boligområder.

Det er visionen, at man ikke blot skal flytte hertil for den korte afstand til de større byer eller de billige boliger. Det skal i lige så høj grad være en by, man vælger til, fordi Alslev har meget mere at byde på.

Alslev skal i fremtiden kunne byde på en bedre offentlig transport til Esbjerg og Varde, og dermed give større frihed i en travl hverdag. Alslev skal også være en by, hvor der er gode rammer for erhvervslivet og de mange selvstændige, hvor netværk og sparring i hverdagen gør det let at drive virksomhed.

Alslev skal ligeledes være en indbydende by med dens hyggelige gadeforløb og mødesteder, hvor trafiksikkerheden indgår om et naturligt element i forskønnelsen.









Et godt sted at bo

- 1 Alslev På Banen
-et trinbræt
- 2 Sammen er vi selvstændige
-et nyt erhvervshus
- 3 Forskønnelse af bymidten

ALSLEV PÅ BANEN



Alslev er en by i vækst og indbyggertallet er siden 2008 steget med næsten 10%. Det er i høj grad Alslevs placering midt imellem de to større byer Varde og Esbjerg, som gør byen populær i forhold til bosætning.

Forbindelserne fra Alslev til de større byer, og videre ud i verden, har dog ikke helt fulgt samme udvikling. Til trods for de korte afstande er mange husstande nødsaget til at have to biler. I dag køres der mellem Alslev, Varde og Esbjerg med regionalbus, men frekvensen har indtil nu ikke været optimal med især dårligt tilpassede tidspunkter i forhold til skolebørnene samt de unge under uddannelse. I 2016 skæres der yderligere i driften af ruten, og andre alternativer må derfor undersøges.

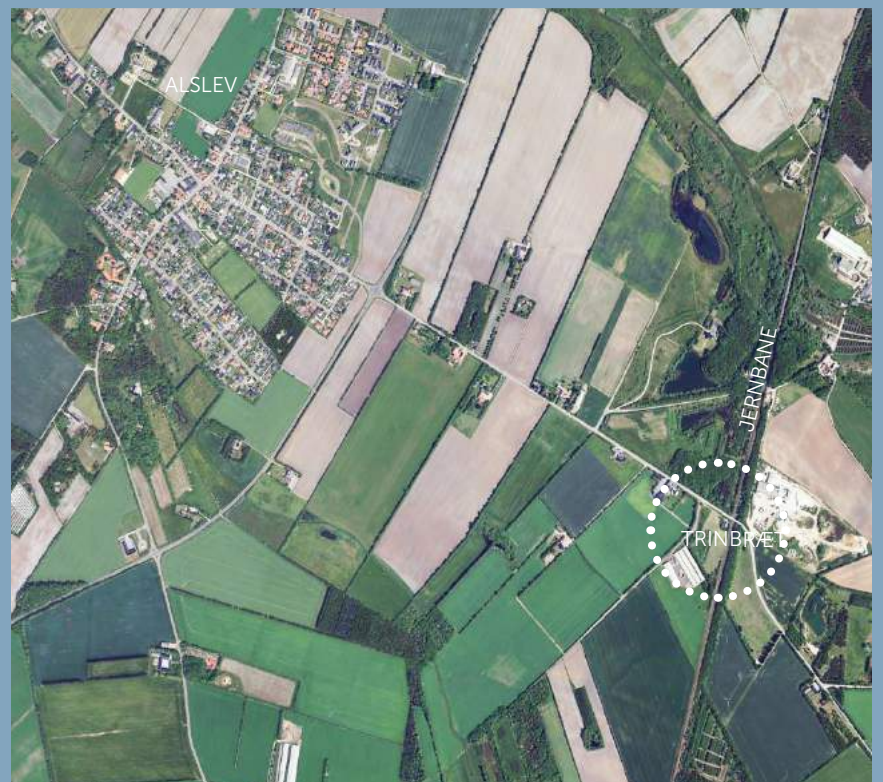
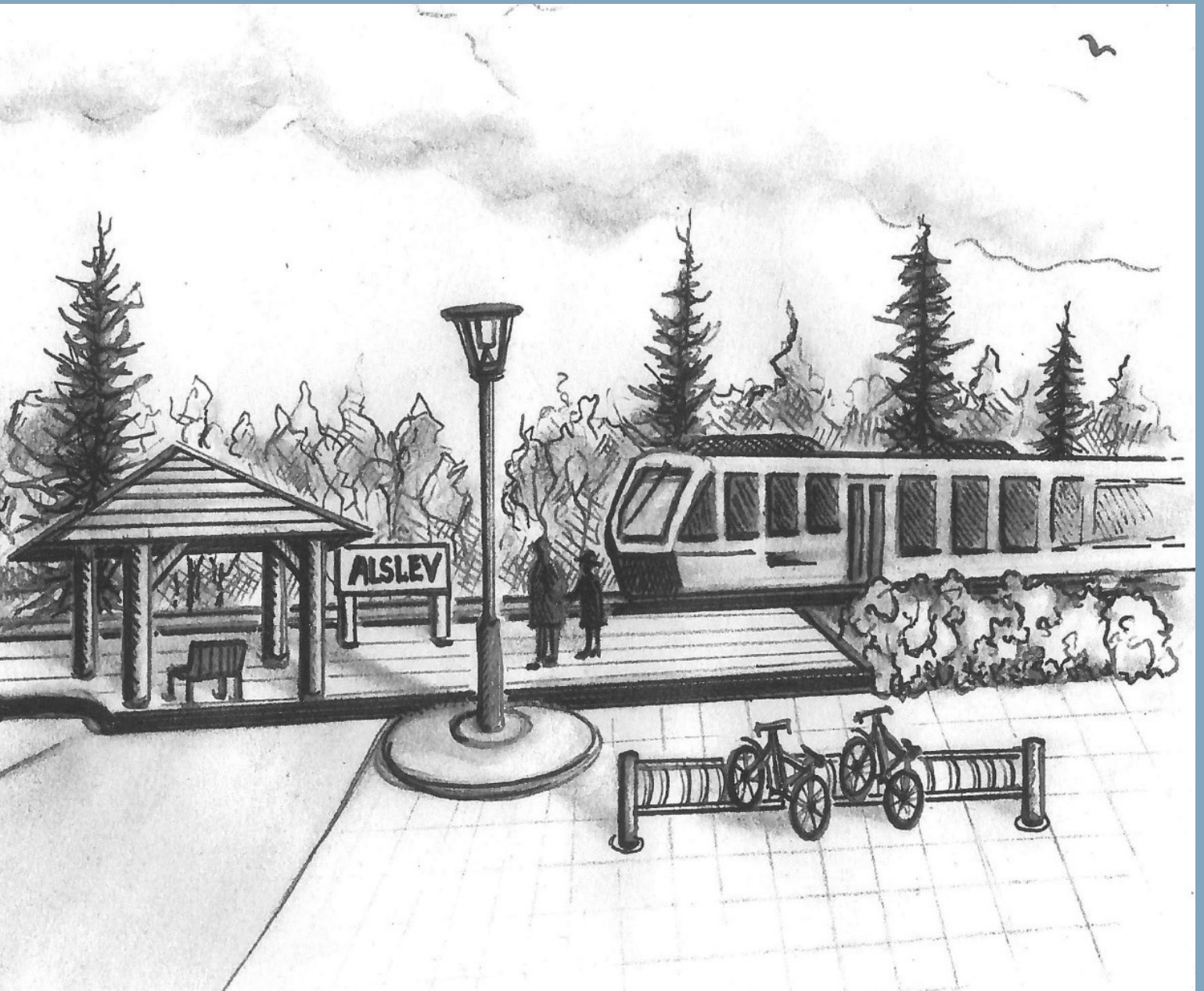
Visionen er derfor at etablere et bedre offentligt transportnetværk, så Alslev som by kan forblive attraktiv i fremtiden samt at skabe en bedre sammenhæng mellem Al-

slev og omverdenen.

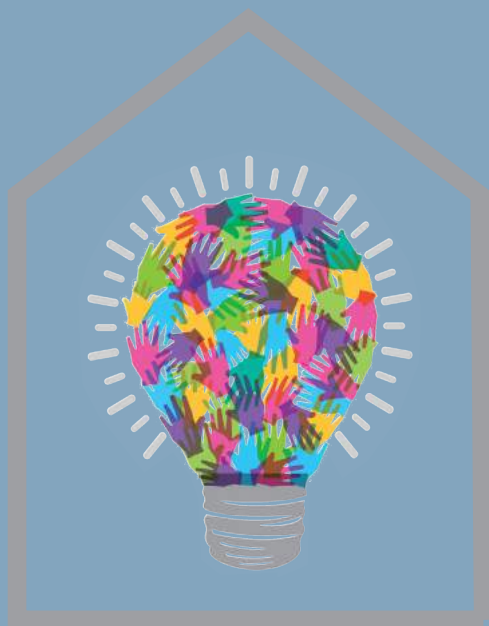
Projektet omhandler etablering af et trinbræt øst for byen, hvor Forumvej krydser jernbanen. På strækningen kører Vestbanen mellem Esbjerg og Nørre Nebel via Varde. Derved kan der opnås timedrift fra Alslev i hver retning i hverdage. Selvom et trinbræt vil blive placeret 1,8km fra Alslev vil det nemt kunne klares på cykel, og der vil stadig kunne spares meget tid i forhold til den kollektive transport i dag. Især forbindelserne til Esbjerg, som ofte skal gøres via Varde.

Med et trinbræt vil det være nemt for skolebørn at komme til skolen i Varde samt for de unge på en ungdomsuddannelse i både Esbjerg og Varde. En togforbindelse med timedrift vil desuden kunne appellere til at tage toget på arbejde.





Sammen er vi selvstændige -et aktivt erhvervshus



I en bosætningsby som Alslev er det vigtigt, at der findes et aktivt erhvervsliv, som kan danne grundlaget for en mere balanceret udvikling af byen og området. Erhvervslivet i Alslev skal derfor have bedre vilkår for at udvikle sig og de nødvendige rammer for at skabe flere lokale arbejdspladser.

Visionen er et aktivt erhvervshus, hvor mindre virksomheder lejer sig ind. Hver dag mødes mange mennesker her, og huset bruges også til aktiviteter, der knytter erhvervslivet til by og omegn. Ideer udveksles – nye samarbejder opstår på kryds og tværs af de forskellige virksomheder, der har etableret sig i huset.

Projektet skal danne bedre professionelle rammer for byens selvstændige erhvervsdrivende og små virksomheder, og give mulighed for at danne netværk og skabe synergieffekter på tværs af brancher og fagområder. Samtidig skal projektet gerne inspirere og invitere til opstart af egen virksomhed i nærheden af bopælen i Alslev.

Idéen er at etablere et "Erhvervenes Hus" med rammefaciliteter til såvel mindre selvstændige erhvervsdrivende, håndværksvirksomheder samt liberale- og videnserhverv. Der skal i huset være mulighed for kontorer, værksteder og arbejdslokaler til de erhvervsdrivende, der inspirerer til et øget samarbejde og netværk blandt de erhvervsdrivende. Derudover skal der være mulighed for mødelokaler samt andre faciliteter, som deles i fællesskab.

"Erhvervenes Hus" kan bygges i det nuværende erhvervsområde ved Sydagervej. Området har potentiale for yderligere udvikling med en placering direkte ud til Hjeriting Landevej til tung trafik og tæt på motorvej. Et erhvervshus vil være meget synlig fra hovedvejen og bidrage positivt til den fortsatte udvikling af området og Alslev som erhvervsby.





Forskønnelse af bymidten



Alslev er infrastrukturelt bundet op på to forbindelsesveje, hvorfra alle sideveje er udgår; Forumvej og Bredgade. Bredgade er en del af den gamle hovedvej mellem Esbjerg og Varde, skærende gennem Alslev i en nord-syd -gående retning. Forumvej er i dag den mest benyttede forbindelsesvej ind og ud af byen til omfartsvejen Hjerting Landevej. De to veje, der har mødepunkt i centrum af byen, er derfor kendetegnende for byens opbygning og langt størstedelen af trafikken foregår via disse veje.

Idéen er at skabe en mere sammenhængende bystruktur med et tydeligt lokalt centrum, hvorfra Forumvej og Bredgade udgår. De to veje er ligeledes også byens indgange, og indeholder et potentiale til at virke mere indbydende. Trafiksikkerheden, især for de bløde trafikanter, skal højnes ved lavere hastighed for bilister samt bedre stisystemer og belysning.

Projektet skal derfor binde forskønnelse, sammenhænge og trafiksikkerhed sammen til et trygere og mere indbydende Alslev.

Projektet kan inddeles i to overordnede greb; vejene Bredgade og Forumvej og centrum. Her er det meningen, at vejene

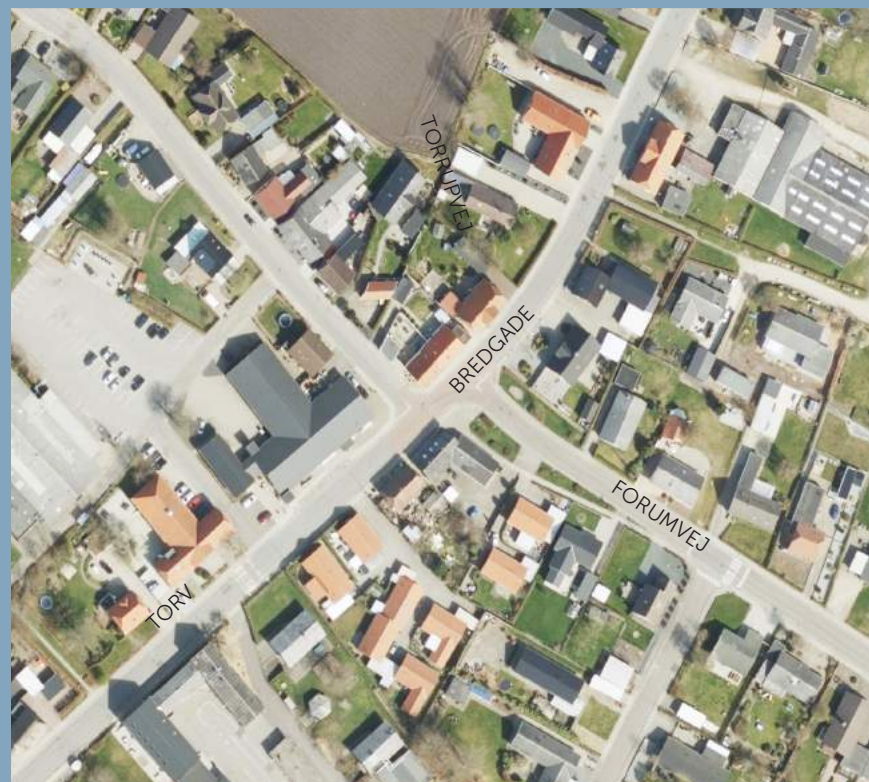
skal trafikkes og skabe bedre forhold for især de bløde trafikanter og sænke hastigheden for biltrafikken.

Hastigheden er særligt høj på den brede Forumvej med dens lange og lige forløb. Samtidig skal foranstaltningerne anvendes aktivt som et forskønnende element. Her tænkes i grønne vejforløb med træer, buske eller bede eller måske vandopsamling / nedsivning. Med beplantning og flot belægning kan der skabes en større oplevelse og sammenhæng i byen.

I centrum, hvor Bredgade og Forumvej mødes, og hvor Brugsen, Forsamlingshuset og Skolen ligger, skal oplevelsen af et bycentrum gerne træde tydeligere frem. Idéen er et mindre bytorv med mulighed for ophold og enkelte aktiviteter, der, sammen med en grøn beplantning gerne skulle invitere til ophold. Belægning og beplantning skal sammentænkes med vejforløbene, samtidig med at hastigheden i centrum reduceres, og derved bliver mere på de bløde trafikanters præmisser.

Det lokale forsyningsselskab har besluttet, at de berørte veje skal separatkloakeres, dog uden at have en konkret dato endnu. En forskønnelse kan med fordel rent tidsmæssigt sammentænkes med gravearbejdet i forbindelse med kloakeringen. På denne måde er projektet med til at fremtidssikre Alslev som en tryk og indbydende by ved at viderebygge på den gode udvikling som Alslev oplever i øjeblikket.





INDSATSOMRÅDE

Alslev for alle

Alslev vokser hurtigt, men landsbyfællesskabet og nærheden skal fortsat være en grundsten i udviklingen af Alslev. Fællesskab handler ikke kun om at være sammen – det handler også om at udvikle den måde, vi er sammen på.

Alslev har med dens geografiske placering, tæt på områdets to større vækstbyer Esbjerg og Varde, formået at vokse med næsten 10% i de senere år. Her findes billige byggegrunde og en god infrastruktur samt basisfunktioner, som gør det attraktivt at bosætte sig i Alslev.

Selvom Alslev er i vækst, er byen ikke større end at de sociale kvaliteter stadig er i højsædet; Sammenholdet, nærheden, frivillighed og respekten for naturen og hinanden.

Det er disse kvaliteter, som skal fremtidssikres, så også de kommende generationer har en historie og en tradition for det sociale at bygge videre på. Ligeledes er et stærkt fællesskab også vigtig, for Alslevs sammenhængskraft med så mange nye indbyggere. Det er ligeledes målet, at det sociale liv mellem ung som ældre er tydeligt, og at fællesskabet er lige så stærkt ge-

nerationerne imellem, hvor byens mange funktioner danner ramme om møder på tværs af aldersskel.

Fællesskabet er i disse tider i forandring, hvor man finder nye måder at mødes og være sammen på, istedet for gennem de klassiske foreningsstrukturer. Byens idrætshal er f.eks. ikke længere blot en bygning, hvor man kommer for at dyrke sport. Den har dermod udviklet sig til at være et borgerhus, hvor mange andre aktiviteter end lige sport udfolder sig, og er dermed blevet en del af byens offentlige rum.

Med fællesskabet som indsatsområde skal der arbejdes for at udvikle det stærke sociale fællesskab, som er kendetegnende i dag, så det i fremtiden også er en af de vigtigste kvaliteter ved at bo i Alslev.









Alslev for alle

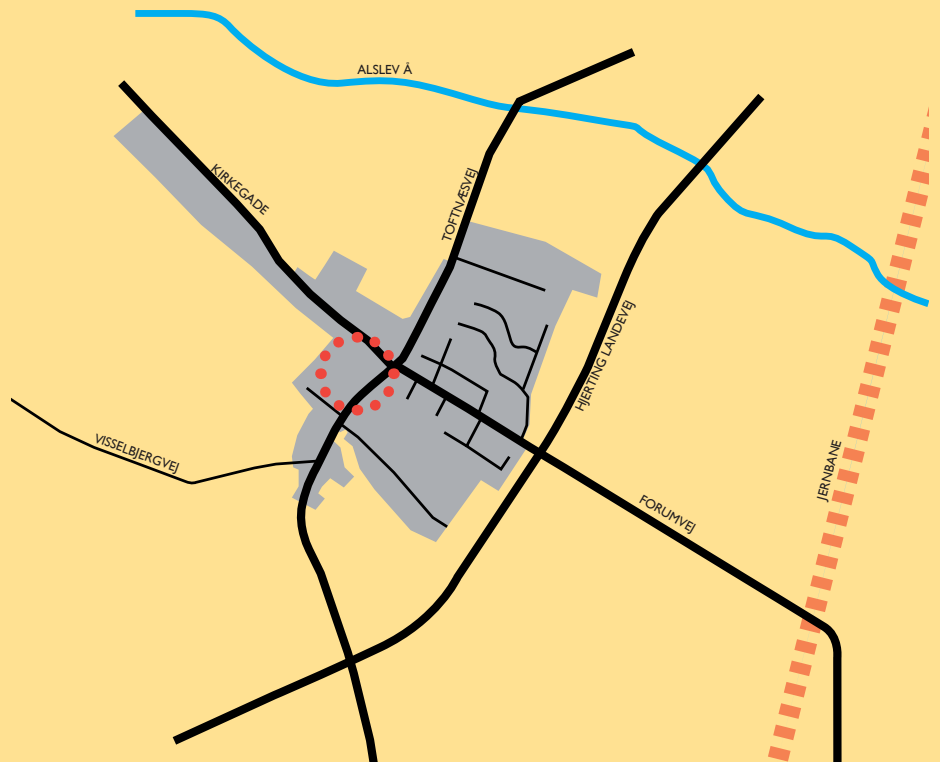
- 4 Public House
-en ny hal i Alslev





PUBLIC HOUSE

-en ny hal i Alslev



Borgerne i Alslev har et stort ønske om, at der bygges en ny sportshal i byen. Den eksisterende hal er nedslidt, og den kan ikke efterleve klubbernes behov eller stå mål med det øgede medlemstal, der tæller ca. 600 aktive udøvere. Det svarer til, at næsten hver anden af byens borgere gennem foreninger er tilknyttet hallen.

Alslev Hallens primære formål er at samle forskellige idrætsgrene samt andre kultur- og fritidsaktiviteter under ét tag. Samtidig fungerer hallen som et mødested for samtlige udendørsaktiviteter, omklædning, klubmøder osv.

Hallen bruges også af Alslev Skole, Børnehaven og af byens pensionister. Byens sportshal er med andre ord et omdrejningspunkt for hele byens aktivitetsliv.

Alslevs nye hal skal være et knudepunkt, som ikke bliver kaldt "hallen" mere, men "Centeret", fordi det skal være et center for

både inden- og udendørs sport og

bevægelse, for skole- og børnehaveaktiviteter, for kulturelle arrangementer, når disse er for store og pladskrævende til forsamlingshuset, og for byens borgere, der bare smutter ind for at få en sludder eller et spil backgammon over en kop kaffe.

Foreningslivet vil være en integreret del af faciliteterne, fordi man her både kan sidde for sig selv og holde møder, men nok så meget fordi det er her, man kan møde alle byens borgere og holde fingeren på pulsen med, hvad der foregår i lokalsamfundet. "Centeret" ligger ved siden af Brugsen og overfor skolen, og mange af byens folk kommer allerede forbi næsten dagligt – det er hurtigt blevet en helt naturlig del af folks vaner at smutte ind forbi for lige at høre se-neste nyt og måske sparke til en bold eller slå til en bordtennisbold samtidig.

Med andre ord skal den nye hal være en del af det offentlige rum – et "Public House"

INDSAT SOMRÅDE

Bo ved åen

Alslev har taget Varde Kommunes fællesvision "Vi i naturen" til sig, og området viser på flotteste manér, hvordan naturen kan ses som et potentiale for nye oplevelser.

Varde Kommunes fællesvision "Vi i naturen" handler ikke kun om at beskytte den værdifulde natur, som, i stor grad, præger Varde Kommune. Især Varde Ådal, som skærer gennem to bakkeøer fra Ho Bugt mod vest og ind til Varde by, er med til at gøre naturen omkring Alslev til noget helt særligt og værdifuldt. Men visionen handler i lige så høj grad om, hvordan vi benytter naturen – både som en aktiv og rekreativ del af vores hverdag. Her kan vi gå på opdagelse, overnatte, motionere, holde ferie og meget mere.

Dette indsatsområde skal ses som en understøttelse af det allerede store arbejde, der foretages lokalt med udvikling af naturområder og stisystemer; alt sammen med det formål at styrke tilgængeligheden og oplevelsen i naturen. Tilgængeligheden er en vigtig del af arbejdsindsatsen, da de store naturarealer, der er omkring Alslev Å ikke er særligt tilgængelige, og kvaliteten består primært i at udsigtsmuligheder mv.

Derfor skal der forsøges at åbne mere op for adgangen til å-systemet, både fra vand- og landsiden.









Bo ved åen

- 5 Alslev Engpark
- 6 Å-pladsen
- 7 Alslev Hundeskov

ALSLEV ENGPARK

»En sanseoplevelse i form af dufte, smage, farver og naturens lyde«

I Alslev ligger Ålegrøften, en bæk hvor der før i tiden kunne fiskes efter ål. Med tiden blev den afdækket, men inden for de sidste par år har byens borgere i samarbejde med Varde Kommune formået at få ålegrøften til ære og værdighed igen.

Området fremstår i dag som et grønt og rekreativt område, hvor Ålegrøftens stille rislen kan ses og høres. Området har dog potentiale til at være mere end blot et område hvor man kan gå en tur eller kælke om vinteren.

Visionen er at skabe et nyt fællesareal for byens borgere i naturlige omgivelser og med synlighed fra Bredgade. Her skal det være muligt at tage på picnic og nyde udsigten fra toppen af bakken med Ålegrøftens rislende vand. Imellem parkens vilde engbeplantning er det muligt for børn at lege og gå på opdagelse i dyre- og plantelivet.

Projektet omhandler det i forvejen godt benyttede grønne område, hvor der er po-

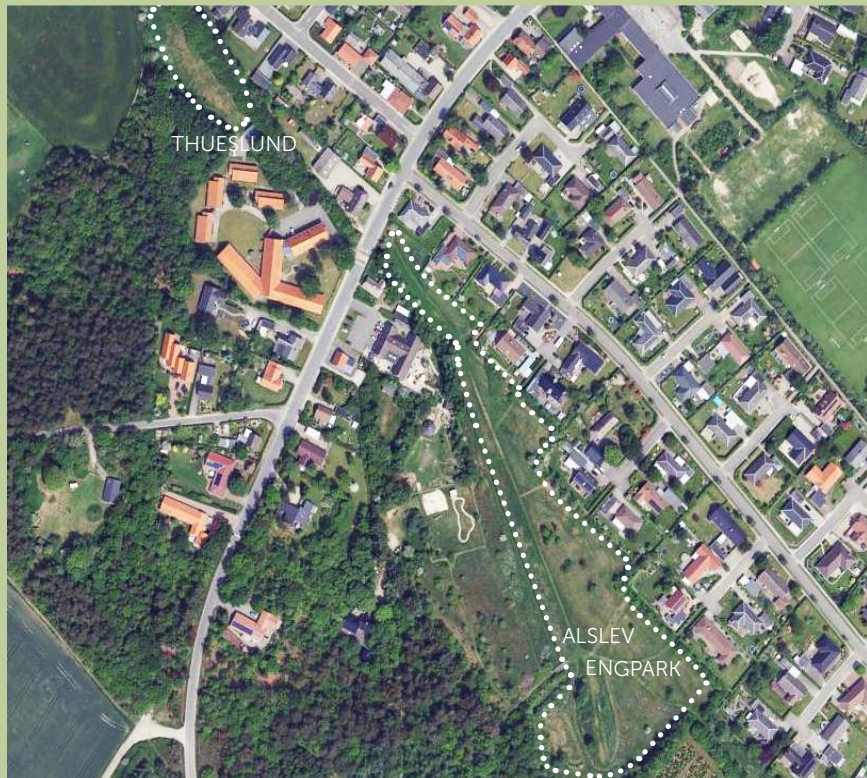
tentiale for at byens borgere samt institutioner kan benytte arealet endnu bedre.

Der skal skabes muligheder for at sidde og tage ophold, som kan benyttes af børnehavens børn eller som familiehytte. Parken foreslås etableret med en beplantning, der giver karakter af en eng med høje blomster og f.eks. vilde jordbær eller spiselige planter, så naturen bliver til mere end blot beskuelse. Den høje engbeplantning kan bruges til at lave rumdannelser og dermed skabe små oaser. Parken skal pirre alle sanser.

Arealet bag det gamle plejehjem Thueslund skal også have en tiltrængt forskønnelse og der skal skabes en større sammenhæng mellem de to rekreative områder.

Ved at forskønne området og åbne op for bedre anvendelse og flere oplevelser med fokus på sanserne kan der skabes et flot bynært naturområde, der er i tråd med Varde Kommunes vision "Vi i Naturen".







Å-PLADSEN



Alslev ligger umiddelbart syd for det store naturområde omkring Alslev Å. Åen rummer samtidig en stor herlighedsværdi for byen, men adgangen er ikke altid lige til, og åen må ofte nydes på afstand. Formålet med projektet er at åbne op for flere oplevelser i relation til åen og større tilgængelighed til området.

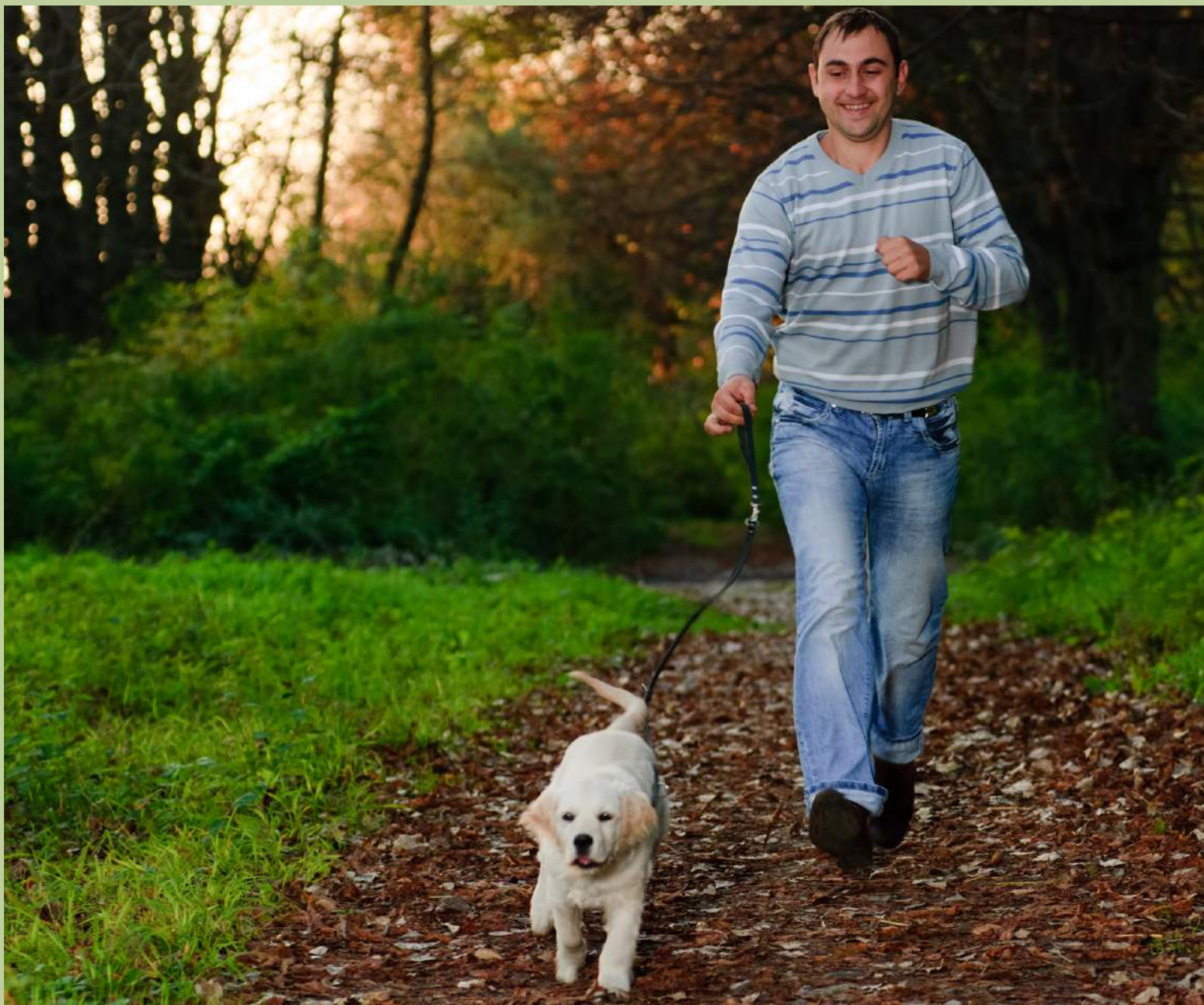
Alslev Å rummer ligeledes et potentiale for turisme indenfor kajak- og kanosejlads, som ikke i dag byder på pause og opholdsmuligheder langs bredden.

Projektets grundidé er derfor at skabe et område ned til åen, der kan fungere som et fællesområde hvor turister og lokale kan samles. I området vil der være mulighed for overnatning, fiskeri, kanoplads, picnicplads, pusterum for cyklister; - Dvs. oplevelser i naturen for både lokale og turister.

På pladsen skal der være en anløbsplads til kanoer og kajakker, der skal indbyde sejlene til at tage ophold. Der skal være basisfunktioner såsom shelter og bålplads til overnatning. Derudover kunne der være bænke og borde til at hygge ved, og en række frugttræer til at plukke fra.

Projektets idé er ligeledes at skabe nye stier i området, som skal gøre det lettere at opleve naturen omkring åen, samt styrke tilgængeligheden til f.eks. Alslev by.

Projektet kan ligledes ses i en større sammenhæng og sammentænkes med et igangværende projekt: "genetablering af forbindelse over Varde Å fra Janderup til Alslev" – et projekt i nationalpark Vadehavet, som vil genetablere en trækfærge over åen til fordel for alle gående og cyklister.





ALSLEV HUNDESKOV



Alslev mangler en rigtig hundeskov, hvor hunde har mulighed for at færdes uden snor og et areal indrettet på hundenes præmisser. Visionen er derfor at skabe et dejligt frirum for hunde og hundeejere, hvor ejere i fællesskab kan dyrke interessen for hunde. Det ønskes, at hundeskoven er et sted, hvor det sociale er i højsædet, og hvor alle kan føle sig velkomne. Samtidig arbejder vi for, at skoven løbende udvikles og forbedres, så hunde og ejere kan få oplevelser og udfordringer.

Meget andet end en hundeskov

Placeringsmæssigt vil det være oplagt i det nordlige Alslev, på arealerne vest for Bredgade og Toftnæsvej. Området grænser op til et privat skovareal og ned til Alslev Å. Området er meget naturskønt og vil derfor

være oplagt at anlægge en hundeskov.

Det er ønsket at anlægge et offentligt naturområde, som henvender sig til mange flere end lige hundeejere. Der skal anlægges en sø med en ø i midten samt en beplantning med træer rundt om søen, for at skabe gode vilkår for et varieret dyreliv. Her kan børnehaver, dagplejere og resten af byens borgere benytte området som et rekreativt og naturskønt område.

Samtidig ønskes det, at området kan åbne mere op for skovarealerne og lade området ved skoven og langs åen blive mere tilgængeligt. Et af Alslevs skønneste naturområder fortjener at blive åbnet op.

Kommende projekter

På de to workshops kom deltagerne med rigtig mange gode idéer. Her kan du se bruttolisten over projekter, der pt. ikke er knyttet ressourcer til. Pro-

jekterne kan komme i spil senere, når der er skabt råderum til at prioritere flere projekter.

Et godt sted at bo	Alslev for alle	Bo ved åen
Nedrivning af fald-færdige huse	Flere borgermøder	Stisystem Varde Enge
Shuttlebus	Fællesspisning	Observatorium
Lys på stier	Musikfestival for unge	Kunst i naturen
Seniorhus	Aktiviteter for seniorer	Tag ophold
	Velkomst ambassadører	
	Branding af Alslev	
	Projekt flere frivillige	



BILAG

På de efterfølgende sider kan du læse projektbeskrivelserne for de enkelte projekter, og se hvem der har været med til at udarbejde projektet.



Projektbeskrivelse

Indsatsområde	Trinbræt ved Alslev
Navn på projektet <i>Tænkt stort og bredt (det snævres ind og deles op i indholdet)</i>	Alslev på banen
Hovedidé <i>Hvad er det for en oplevelse, man får ved projektet</i>	At skabe sammenhæng mellem Alslev og omverden. Borgerne oplever Alslev, som en by tæt på naturen med tryghed og fællesskab, samtidig med at der er forbindelse til verden og storbyerne.
Projektets indhold <i>Kan idéen deles op i flere elementer</i>	Det skal være et område, hvor borgerne kan føle sig trygge, hvor der skal være mulighed for at kunne parkere sin cykel og bil. Man skal kunne søge læ for vejret lunefuldheder, samt starte en samtale med sine medpassager. Når toget kommer ind på perronen, er man klar til at køre ud til nye oplevelser som storbyerne kan tilbyde, som lige pludselige er inden for rækkevide. Visualiseret ved bilag 1.
Forudsætninger <i>Hvad skal være opfyldt for at idéen kan gennemføres – og hvilke barrierer kan I forudse</i>	Skal have jorden tildelt til trinbræt arealet. Økonomi til etablering af området. Politisk vilje og interesse for at fastholde og videreudvikle Alslev.
Ressourcer <i>Hvordan vil I samle penge og kræfter til at gennemføre idéen</i>	Lodsejeren er klar til at afgive jorden. Ansøge fonde og sponsorer til finansiering af etablering. Politikkerne sætter trinbrættet på den politiske dagsorden.
Området <i>Hvorhenne skal det ligge</i>	Forumvej ved viadukten se bilag 2.
Værdi for byen <i>Hvad kan I "sælge" idéen på</i>	Fastholdelse og videreudvikle, herunder bedre transportmuligheder, bedre familieøkonomi og mere bæredygtighed. For kommunen vil der være øget skatteindtægter. Branding af Varde kommune, som bosættelses kommune.
Tidsperspektiv <i>Hvornår skal det igangsættes Hvor lang tid vil det tage</i>	Ukendt, men Alslev er klar til at hoppe på banen.

Deltagere

Navn på projektet		
Navn	Mail	Kontaktperson Sæt kryds
Allan Damgaard		X
Jesper Hansen		
Kim Wolf		

Projektbeskrivelse

Indsatsområde	Erhverv og Iværksætteri
Navn på projektet	SAMMEN ER VI SELVSTÆNDIGE..
Hovedidé	<p>At etablere et "Erhvernes Hus" med raamfaciliteter til såvel mindre håndværksvirksomheder som liberale erhverv og vidensvirksomheder.</p> <ul style="list-style-type: none"> • Give mindre vidensvirksomheder et alternativ til at arbejde ud hjemmefra. • Give mindre håndværksvirksomheder rammer til opstart i nærheden af bopælen i Alslev • Udnytte placering og infrastruktur <p>Synergi ved flere brancheer i "samme hus": Samarbejde og fælles faciliteter.</p>
Projektets indhold	<ol style="list-style-type: none"> 1. Hvor stort er behovet/interessen/potentialet <ol style="list-style-type: none"> a. Antal CVR og hjemmearbejdspladser i Alslev. 2. Dannelse af Alslev-Erhvervsklub som arbejdsgruppe 3. Idégenerering og projektering 4. Etablering og drift
Forudsætninger	<p>Der skal være interesse og betalingsvilje/evne</p> <p>Der skal være vilje til fællesskab i driften</p> <p>Etableringsomkostninger er en høj barriere</p>
Ressourcer	<p>Fundraising og egenbetaling</p> <ul style="list-style-type: none"> • LAG-midler • Fonde • Brugerbetaling
Området	Sydager – tæt på infrastruktur til "tung" trafik og kort afstand til motorvej.
Værdi for byen	<p>Flere vælger at starte egen virksomhed i byen, og vælger at blive selvstændige i almindelighed...</p> <p>Højtuddannede vidensarbejdere vælger Alslev/Varde Kommune som bosted...</p> <p>Selvstændige og højtuddannede videnarbejdere har ofte højere indkomst, hvorved kommunens udskrivningsgrundlag til skatter forbedres</p>
Tidsperspektiv	<ol style="list-style-type: none"> 1. 6-12 måneder – Afklaring af behov. 2. 3 måneder – Dannelse af Alslev Erhvervsklub 3. 6 måneder – Idégenerering og projektering 4. 12-24 måneder – Etablering og idriftsættelse <p>I alt 3-5 år fra start til drift....</p>

Navn:	Mail	Kontaktperson
Henrik M. Ovesen		X
Torben Pallesen		

Projektbeskrivelse

Indsatsområde	Forskønnelse af grønne områder.
Navn på projektet <i>Tænkt stort og bredt (det snævres ind og deles op i indholdet)</i>	Alslev Engpark
Hovedidé <i>Hvad er det for en oplevelse, man får ved projektet</i>	<p>At skabe et skønt fælles areal for byens borgere i naturlige omgivelser. Udnytte naturen/kælkebakken i eksisterende omgivelser.</p> <p>At der skabes et tillokkende Paradis til alle byens borgere, som disse kan få glæde af, på mange forskellige måder i den dejlige natur.</p> <p>At området synliggøres fra Bredgade, så det skaber blikfang for byens borgere og gøre byen attraktiv for udefra kommende.</p>
Projektets indhold <i>Kan idéen deles op i flere elementer</i>	<p>I det forvejen godt benyttede grønne område, ser vi muligheder i, at kunne bruge arealet endnu bedre, af byens borgere samt institutioner.</p> <p>At give hele det grønne område et tiltrængt makeover bagved Thueslund og ned til kælkebakken, langs Ålegrøften.</p> <p>Vores tanker er, at lave små oaser ved de allerede eksisterende træer, hvor der skal placeres bord -og bænkesæt omkranset af en flerårig selvsående "blomstereng"</p> <p>Det ubenyttede område bag kælkebakken, mod Ålegrøften, vil vi forskønne og gøre mere attraktivt.</p> <p>Planen for dette er:</p> <ul style="list-style-type: none">• Renovering af kælkebakken efter mange års slid.• Rette kanter og planere "glidebanerne"• Lave repos på toppen med en bænk, så man kan nyde udsigten over skov og Ålegrøften.

	<ul style="list-style-type: none"> • Lille plateau med plads til picnic til byens børn/voksne på modsatte side. • Placere dobbelt bord/bænkesæt som kan benyttes af store grupper, såsom børnehavens udegruppe/dagpleje og nabohygge, samt familiehygge, både omkring kælkebakken og ved skoven bagved Thueslund. • Kælkebakken skal tilsås med "blomstereng" og "vilde jordbær" på alle uudnyttede sider, for at lave en sanse oplevelse med farver, dufte, smage osv. • Bruge eksisterende træer til opsætning af hængekøje tæt ved Ålegrøften. • Opsætning af "bølgebænk" så man kan ligge og nyde naturen, samt sidde og se børnene tumle i det nyskabte paradis. • Færdiggørelse af allerede påbegyndt opretning af kanter af Ålegrøften, samt regulering af bagfald på engen. • Opsætning af 1-2 shelters – til leg og overnatning i naturen.
<p>Forudsætninger Hvad skal være opfyldt for at idéen kan gennemføres – og hvilke barrierer kan I forudse</p>	<p>Velvillighed fra kommunen, samt økonomisk støtte.</p> <p>De eneste barrierer vi kan forudse er, at kommunen ikke giver dispositionsret over området, samt manglende økonomi til etablering og vedligehold.</p>
<p>Ressourcer Hvordan vil I samle penge og kræfter til at gennemføre idéen</p>	<p>Til opstart af projektet, tænkes at søge:</p> <p>Fondsmidler Sponsorater Frivillig arbejdskraft – som Alslev borgerne altid er opbyggende omkring.</p>
<p>Området Hvorhenne skal det ligge</p>	<p>Langs ålegrøften – fra bagved Thueslund til kælkebakken.</p>
<p>Værdi for byen Hvad kan I "sælge" idéen på</p>	<p>"Vi i naturen". En sanseoplevelse i form af dufte, smage, farver og naturens lyde.</p> <p>Naturstien "Gul rute" går gennem området, så projektet giver mulighed for, at holde pause i naturen.</p> <p>Mødested/tilholdssted for byens børn og voksne.</p> <p>Det er et område, som kan bruges hele året rundt. Om vinteren er der mulighed for at kælke. Om sommeren kan det bruges til picnicture, tumlen ned ad bakken, familiehygge osv.</p> <p>Forår og efterår er der rig mulighed for, at se naturens skift i farver</p>

Projektbeskrivelse

Indsatsområde	Alslev for alle
Navn på projektet <i>Tænkt stort og bredt (det snævres ind og deles op i indholdet)</i>	Public house – Ny hal i Alslev (en erstatning for den gamle)
Hovedidé <i>Hvad er det for en oplevelse, man får ved projektet</i>	Mere sammenhold mellem byens borgere ved at have et samlingspunkt midt i byen, et "public house" i ordets bedste forstand. Vores unge mennesker kan mødes om aftenen, selvom de er spredt ud over et stort område i forbindelse med deres uddannelse, og de kan mødes på tværs af deres sportsgrene og andre interesser.
Projektets indhold <i>Kan idéen deles op i flere elementer</i>	Nej, det ses ikke som en mulighed.
Forudsætninger <i>Hvad skal være opfyldt for at idéen kan gennemføres – og hvilke barrierer kan I forudse</i>	<p>At Varde kommune blåstempler ideen, da vi som by/forening ikke selv kan løfte opgaven. Den eksisterende hal ejes af Varde Kommune, ligesom en ny hal vil være ejet af Varde Kommune.</p> <p>En anden forudsætning for projektets realisering er, at den eksisterende Alslev hal på i alt 1637 m² fjernes helt. På den tomme grund opføres en ny bygning, som har et større areal i ét plan, gerne med "knopskydninger", sænkede gulve el. lign. Den nye bygning rummer langt flere funktioner end den nuværende, og den fremtræder fleksibel og utraditionel i sin indretning, dog således at der fortsat kan dyrkes idrætsformer, som i dag har mange udøvere (herunder håndbold og badminton), og som kræver et vist minimum af banestørrelse/højde i en sports- og aktivitetshal.</p>
Ressourcer <i>Hvordan vil I samle penge og kræfter til at gennemføre idéen</i>	Vi har i efteråret 2015 haft husstandsindsamling og næste skridt er fondssøgning. Derudover afholdes der diverse aktiviteter, hvor overskuddet er øremærket til projekt ny hal.
Området <i>Hvorhenne skal det ligge</i>	Hvor den eksisterende hal ligger i dag.
Værdi for byen <i>Hvad kan I "sælge" idéen på</i>	<p>At man i Alslev trives i sit lokalsamfund, fordi de fysiske omgivelser såvel indendørs som udendørs rummer optimale fristelser og muligheder for bevægelse og fælles sociale væresteder.</p> <p>Alslevs nye hal er blevet et knudepunkt, som slet ikke bliver kaldt "hallen" mere, men "Centeret", fordi den er et center for både inden- og udendørs sport og bevægelse, for skole- og børnehaveaktiviteter, for kulturelle arrangementer, når disse er for store og pladskrævende til forsamlingshuset, og for byens borgere, der bare smutter ind for at få en sludder eller et spil backgammon til en kop kaffe-latte fra selvbetjeningsdisken. Foreningslivet har taget de nye rum til sig, fordi man her både kan sidde for sig selv og holde møder, men nok så meget fordi det er her, man kan møde alle byens borgere og holde fingeren på pulsen med, hvad der foregår i lokalsamfundet. "Centeret" ligger lige ved siden af Dagli'</p>

Projektbeskrivelse

Indsatsområde	Bo ved åen
Navn på projektet <i>Tænkt stort og bredt (det snævres ind og deles op i indholdet)</i>	Å-plads ved Alslev Å
Hovedidé <i>Hvad er det for en oplevelse, man får ved projektet</i>	<p>At skabe et mødested ved Alslev å, hvor der er mulighed for overnatning, fiskeri, kanoplads, picnic plads, pusterum for cyklister – oplevelser i naturen for både lokale og turister.</p> <p>Projektet kan evt. sammentænkes med projektet ”genetablering af forbindelse over Varde å fra Janderup til Alslev” – et projekt i nationalpark Vadehavet.</p>
Projektets indhold <i>Kan idéen deles op i flere elementer</i>	<p>At skabe et fællesareal, hvor lokale eller turister kan samles ved Alslev å.</p> <p>Skabe bedre adgang til å-miljø ved Alslev.</p> <p>Det tænkes at der skal etableres:</p> <ul style="list-style-type: none">• Shelters med bålplads• Toiletforhold• Renovering/forskønnelse af eksisterende bro• Anløbsplads til kanoer eller både.• Frugthave• Forbedring af stisystem – adgang både fra Kirkegade og Toftnæs-siden året rundt.• Stisystem langs med åen. <p>At området bliver synliggjort i evt. pjecer, hjemmeside, så området bliver brandet.</p>
Forudsætninger <i>Hvad skal være opfyldt for at idéen kan gennemføres – og hvilke barrierer kan I forudse</i>	Skabe kontakt til lodsejer, som skal give tilladelse til projektet.
Ressourcer <i>Hvordan vil I samle penge og kræfter til at gennemføre idéen</i>	<p>Projektet forsøges lagt ind under projektet ”genetablering af forbindelse over Varde å fra Janderup til Alslev”</p> <p>Fondsmidler.</p> <p>Kommunal støtte</p> <p>Rekruttering af frivillige</p>
Området <i>Hvorhenne skal det ligge</i>	Ved betonbroen mellem Kirkegade og Toftnæs – på Kirkegadesiden
Værdi for byen	Natur turisme – Alslev som destination

Projektbeskrivelse

Indsatsområde	Bo ved Åen
Navn på projektet Tænkt stort og bredt (det snævres ind og deles op i indholdet)	Alslev Hundeskov
Hovedidé Hvad er det for en oplevelse, man får ved projektet	Hundeskoven Alslev Nord er en forskønnelse af Alslev by. En sø anlægges i skoven med en ø med to træer i den ene ende udformet som en dråbe, hvor svaner og ænder kan ruge. Vandplanter og Åkander. Opgravning af søen bruges til en jordvold mod nordvest mod den nuværende beplantning for at beskytte råvildt, således at hunde ikke forstyrrer råvildtet.
Projektets indhold Kan idéen deles op i flere elementer	Man får et rigtigt dyre- og fugleliv og sammen med de træer der skal plantes, stier og en sø med ænder og svaner mm. På nuværende tidspunkt går der 4-5 rådyr på engen, også harer og fasaner, fiskehejre ved åen. Her flyver mange svaner og ænder næsten hver dag. Det er et sted hvor der vil komme mange hundeejere og det bliver attraktivt for dagplejere og børnehaver, samt ældre der vil nyde søen og fuglelivet når træerne bliver større.
Forudsætninger Hvad skal være opfyldt for at idéen kan gennemføres – og hvilke barrierer kan I forudse	Lodsejeren går med på idéen eller at kommunen køber jorden. Naturbeskyttelsesloven.
Ressourcer Hvordan vil I samle penge og kræfter til at gennemføre idéen	Kommunal støtte og fondsmidler.
Området Hvorhenne skal det ligge	Alslev Nord ved Toftnæsvej, før Alslev By.
Værdi for byen Hvad kan I "sælge" idéen på	Naturoplevelser - mange nuværende hundeejere, også nye tilflyttere med hunde og børn og et mindre fristed.
Tidsperspektiv Hvornår skal det igangsættes Hvor lang tid vil det tage	2017-2018 alt efter tilslutning til projektet og hvor mange der tilslutter sig. Forventet anlægstid: ca. et år.

Deltagere

