

Helhedsplan for Ølgod Bymidte





Helhedsplan for Ølgod Bymidte

Udarbejdet af:

IC BYFORNYELSE

v/ arkitekt m.a.a. Inger Callisen

i samarbejde med Ølgod Kommune, Teknik og Finansforvaltningen.



Underrådgiver:

Arkitekt m.a.a. Helene Plet

med ansvar for det byarkitektoniske indhold.

Lay-out og grafisk tilrettelæggelse:

IC Byfornyelse.

Fotos:

Alle fotos er taget af arkitekterne Inger Callisen og Helene Plet.

Kulturhusprojektet:

Side 10 er gengivet med tilladelse fra

Skovbos Tegnestue ApS og Peter Villadsens Tegnestue ApS.

Tryk:

Mediehuset Ølgod

Oplag:

500

Februar 2005

Indhold

Forord	3
Indledning	4
Borgerinddragelse - proces - mål	6
Byplananalyse og indsatser	8
Byens trafikforhold	12
Bymidtens bebyggelse	16
Beplantning og grønne områder	18
Bymidtens inventar og belysning	21
Kunstnerisk udsmykning	22
Midtbyplanen	23
Delområder	24
Helhedsplan - projektlister	30

Vær med i debatten om Ølgod bymidte

Ølgod Kommune vil være et sted, hvor der både for erhvervsliv og familie er et godt miljø. Det er for bosætningen vigtigt, at der er en attraktiv bymidte ikke mindst i Ølgod. Bymidten i Ølgod har i de senere år udviklet sig i forskellige retninger. Der er kommet flere detailhandels kvadratmeter, samtidig med der er ledige butikslokaler og en hovedgade med tung trafik. Dette er baggrunden for, at byrådet har udarbejdet en Helhedsplan for Ølgod Bymidte i forlængelse af en Detailhandelsanalyse og samtidig med udarbejdelsen af en Planstrategi for hele kommunen.

Forslagene til byforskønnelse i Helhedsplan for Ølgod Bymidte sætter især fokus på Torvet som en multianvendelig plads med en ombygget pagode, hyggelige

passager, en ny, spændende Storegade og et løft af byens porte samt mange andre projekter. Overalt indgår træer og grønt sammen med trafikdæmpning som et vigtigt element. Der er samtidig forslag til nybyggeri på markante steder i byen.

Planen er en Helhedsplan, der også indeholder rent private projekter. Tanken er, at der skabes en sammenhængende plan, der kan investeres efter. Planen er en langtidsplan. Vi kan ikke magte alle projekterne på én gang, ligesom den vil kræve udbredt samarbejde mellem alle både kommune, borgere, butiksejere, forretningsdrivende og erhvervslivet i øvrigt. Derfor er planens offentlige projekter også prioriteret.

Jeg håber, planen kan igangsætte en spiral med investeringer i bykernen og gennem forskønnelsen af bymidten medvirke til at styrke Ølgod Kommune som en attraktiv bosætningskommune. Byrådet har januar 2005 indsendt ansøgning til Socialministeriet om områdefornyelse, der vil realisere dele af planen. Dele af tankerne om et nyt kulturhus i Ølgod indgår i ansøgningen.

Planen der er vedtaget af Byrådet den 10. februar 2005, er udarbejdet på grundlag af en række borgerinterviews og justeret efter den offentlige debat i efteråret 2004.

Erik Buhl Nielsen
Borgmester



Offentlighed

Der afholdtes fælles indledende borgermøde i Ølgod om Helhedsplan for Ølgod bymidte og den udarbejdede Planstrategi for Ølgod Kommune. På borgermøderne nedsattes arbejdsgrupper til drøftelse af emner i Planstrategien herunder Helhedsplan for Ølgod bymidte, og hvordan vi kommer videre.

Offentlighedsfasen afsluttedes med et borgermøde for hele kommunen i Ølgod, hvor arbejdsgruppernes resultater præsenteres.

Arbejdsgruppe 2 - Helhedsplan for Ølgod Bymidte præsenterede pruppens forslag på det afslutende borgermøde. Der

deltog 17 borgere i arbejdsgruppens arbejde. Herudover indkom der enkelte særskilte bemærkninger og forslag.

Byrådet glæder sig over den interesse for Ølgods udvikling, der ligger bag borgerne og arbejdsgruppens arbejde samt det store fremmøde på borgermøderne.

Den 25. januar 2005 afholdtes Byrådsseminar om Helhedsplan for Ølgod Bymidte. På seminariet forholdt Byrådet sig til:

1. Hvad er der kommet ind af forslag/bemærkninger/indsigelser?
2. Hvad sagde planen?
3. Hvad vil vi så?

Emnerne var delt op på:

- Lokalplanniveau / planlægning (emner der er væsentlige for det videre planlægningsarbejde).
- Projektniveau - emner der detaljeringsmæssigt afklares i en senere projekt fase.

Byrådet har vedtaget nærværende Helhedsplan, med justeringer i de enkelte afsnit som konsekvens af den offentlige høring. Justeringerne vedrører primært emner på lokalplan- og planlægningsniveau. Indkomne forslag på projektniveau vil naturligt blive inddraget i det omfang forslagene følger helhedsplanens visioner for Ølgod Bymidte.





Baggrund

Handelsstandsforeningen og Kommunen har gennem længere tid arbejdet med strategier for den fremtidige udvikling af Ølgod by. Den markante udvikling med tomme butikker og ledige boliger i bycentret er uholdbar - det er en negativ, synlig effekt til trods for, at der er sket en vækst i m² detailhandel i byen. Der er trafikikkerhedsproblemer i bymidten - strækninger og krydsninger er udpeget i Trafikikkerhedsplan oktober 2000. Der arbejdes med en fornyelse og udvikling af Kulturhuset - samt øvrige tiltag i byen, der kræver en Helhedsplan for at sikre en solid fremtidsplan for byen. Borgerne skal tro på, at investeringer i bymidten nytter og forrenter sig.

Med baggrund i ovenstående engagerede Kommunen Retail Instituete Scandinavia til at udarbejde en Detailhandelsanalyse for kommunen som helhed med hovedvægten lagt på Ølgod by. Endvidere engageredes IC Byfornyelse til at sikre koordinering omkring Detailhandelsanalysen samtidig med, at firmaet forestår udarbejdelse af forslag til Planstrategi, revision af Kommuneplan 1995-2006 og forslag til Helhedsplan for Ølgod Bymidte.

Processen og borgerinddragelsen er nærmere beskrevet side 6 og 7.

Forhold til anden planlægning

Regionplan 2012

Regionplanen for Ribe Amt er vedtaget på amtsrådets møde den 21. maj 2003. Regionplanens perspektiv er 12 år, men revideres hvert 4 år.

Kommuneplan 1995-2006

Den gældende Kommuneplan 1995-2006 blev godkendt den 14. maj 1997.

Planstrategi 2005

Ølgod Byråd har september 2004 udsendt forslag til Planstrategi til den langsigtede

og overordnede udvikling i Ølgod Kommune.

Planstrategien og arbejdet hermed sætter fokus på hovedlinierne i kommunens udvikling samt de vigtigste indsatsområder, der bringer udviklingen i den ønskede retning. Planstrategien er fremadrettet og handler ud over, hvor står vi, og hvordan er det gået, især om, hvad vil vi (målsætninger), og hvordan gør vi det? I Planstrategien er indarbejdet en strategi for Lokal Agenda 21. Den handler om kommunens bidrag til en bæredygtig udvikling i det 21 århundrede jf. sloganet »Tænk globalt - handel lokalt!«

Byrådet har ønsket at sætte særligt fokus på detailhandlen og bymidten i Ølgod.

Byrådet har den 11.01.2005 vedtaget Planstrategien, I foråret 2005 udsendes forslag til Kommuneplan. Byrådet har vedtaget, at der foretages fuld revision af Kommuneplanen.

Trafikikkerhedsplan okt. 2000 Nul Vision

På initiativ fra borgerne i Ansager har kommunen udarbejdet en trafikikkerhedsplan for kommunens bysamfund med fokus på nulvisionen. Den lyder: Ingen mennesker må komme alvorligt til skade eller dø i trafikken. Det betyder, at trafikulykker kan accepteres, men at de ikke må føre til død eller alvorlige personskader.

Anlægsprojekterne i forsøgsområdet Ansager bliver gennemført med tilskud fra Vejdirektoratets trafikpulje og afsluttes i 2005. Vejdirektoratet har evalueret projektet i foråret 2004. inden de trafikale konsekvenser endnu kunne vurderes. Projektet fik et godt skudsmål.

Visionerne fra Trafikikkerhedsplanen indgår i Helhedsplan for Ølgod bymidte side 12 og 13.

Historie

Ølgod Kirke har siden 1200 ligget som et samlingspunkt på et bakke drag, der ses vidt omkring. Hele middelalderen igen har landsbyen Ølgod ligget som en samlet landsbybebyggelse med smalle strimler marker og agre i et sindrigt system.

Siden udskiftningen i 1791 lå landsbyen henvend et århundrede som en meget spredt bebyggelse med isolerede gårde, eneste undtagelse var kirken, kroen og skolen. I 1875 åbnedes jernbanen gennem Ølgod sogn. Bortset fra den nye gæstgivergård fra 1874 lå stationen ensom i det åbne landskab. At der i det hele taget kom en byudvikling i Ølgod skyldes jernbanen.

Omkring århundredskiftet var Ølgod vokset til et mangesidet bysamfund, hvis gader var præget af store butiksruder med bugnende varer fra fjerne steder i ind- og udland, huse på både to og tre etager med forretninger, kontorer og boliger, virksomheder med maskiner og værkfører, bomme der gik op og ned, huse hvori der kun blev boet, men ikke dyrket, telefoncentral og bryggeri, diletant, gymnastikforening, tre hoteller o.s.v. I beskrivelser fra århundredskiftet kaldes Ølgod ligefrem købstadslignende.

Ovenstående er uddrag fra »Fra bar mark til tæt by - Ølgod i Pionerfasen 1870 - 1911«, Særtryk Ølgod Museum 1089.



1: Ølgod anno 1871.

2: Ølgod anno 1911.

3: Ølgod i dag.

4: Storegade i Ølgod som den så ud omkring 1920.

5: Storegade i Ølgod i dag.

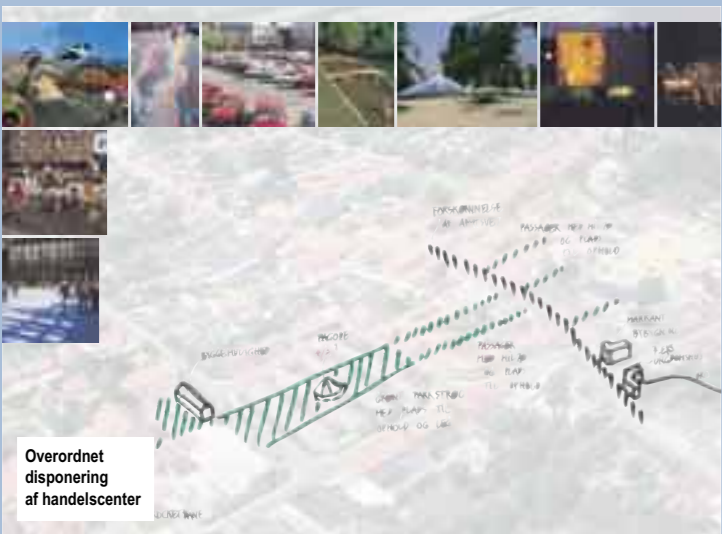
6: Forslag til Planstrategi, Ølgod Kommune september 2004.

7: Trafikikkerhedsplan, Ølgod Kommune oktober 2000.

8: Detailhandelsanalyse juni 2004.

9: Kommuneplan, Ølgod Kommune 1995 - 2006.





Torvet - Niveau 1

Niveau 1 er det billigste niveau, hvor der tages udgangspunkt i eksisterende forhold og pyntes op herudfra.

Ændringer kunne være:

- Belægninger på vej, forto og plads bevares.
- Pappelen forsvares.
- Der etableres et stort gennem parkeringspladserne og der etableres en legeplads på området (store parkeringspladser indtages).
- Mulighed på parkeringspladserne, så der bliver plads til store arrangementer.
- Kunden bliver skulpturer der udføres med sten.

Torvet - Niveau 2

Niveau 2 er det mellemste niveau, hvor eksisterende forhold ændres.

Ændringer kunne være:

- Der etableres nye belægninger på veje omkring pladsen. Matrikelt vil være betan med græs som 'byrd'.
- Pappelen bevares og forsvares.
- Der etableres et stort gennem parkeringspladserne og der etableres en legeplads på området (store parkeringspladser indtages).
- Mulighed på parkeringspladserne, så der bliver plads til store arrangementer. Der kunne f.eks. etableres en skulptur med stribede og sorte metaldele (Lulise- og Kragelindes).
- Der etableres ny smuk belysning i torvet, der understøtter rummet og er pulserende rum, der også kan anvendes i de mørke timer.
- Kunden indgår som en integreret del af rummet med f.eks. special kunstnerisk udførte belægninger gennem parkering. Pappelen forsvares og nye grønne arbejdspladser o.s.v.

Torvet - Niveau 3

Niveau 3 er det dyreste niveau, hvor eksisterende forhold ændres.

Ændringer kunne være:

- Der etableres nye belægninger på veje omkring pladsen. Matrikelt vil være græs.
- Pappelen rives ned og erstattes af nye boder omkring parkeringspladserne.
- Der etableres et stort gennem parkeringspladserne og der etableres en legeplads på området (store parkeringspladser indtages) og der etableres en skulptur med stribede og sorte metaldele (Lulise- og Kragelindes).
- Der etableres ny smuk belysning i torvet, der understøtter rummet og er pulserende rum, der også kan anvendes i de mørke timer. Ud over den almindelige belysning udføres kunstnerisk belysningsløsning som f.eks. belysning under træerne, små skulpturer i belægningen o.s.v.
- Kunden indgår som en integreret del af hele torvet, så Torvet vil fremstå som en smuk skulptur i sig selv.

Storegade og passage - Niveau 1

Niveau 1 er det billigste niveau, hvor der tages udgangspunkt i eksisterende forhold og pyntes op herudfra.

Ændringer kunne være:

- At pynte op på den eksisterende belægning med f.eks. nogle grænboder.
- At flere store butikker som kan placeres til efter årstidene.
- At udføre de eksisterende pulter.
- At flere nye butikker.
- At flere nye græs, hvor der er plads til det.
- At forbinde med et plads kunst i passage ved i Storegade.

Storegade og passage - Niveau 2

Niveau 2 er det mellemste niveau, hvor eksisterende forhold ændres.

Ændringer kunne være:

- Der etableres nye belægninger i passage og i Storegade (ikke hvor der er et stort antal nye belægninger). Matrikelt vil være betan med græs som 'byrd'.
- Der etableres nye butikker som butik, pulter, skulptur, skulptur m.m.
- Der sættes skulptur som skulptur til efter årstidene.
- Passageerne gøres grønne og belægtes som små hvide og sorte.
- Der etableres nye belysning i Storegade og i passage.
- Kunden indgår som en integreret del af passage og Storegade med f.eks. special kunstnerisk udførte belægninger gennem passage, pulter udføres af en kunstner, en special arbejder o.s.v.

Storegade og passage - Niveau 3

Niveau 3 er det dyreste niveau, hvor eksisterende forhold ændres.

Ændringer kunne være:

- Der etableres nye belægninger i passage og i Storegade. Matrikelt vil være græs.
- Der etableres nye butikker som butik, pulter, skulptur, skulptur m.m.
- Der sættes skulptur som skulptur til efter årstidene.
- Passageerne gøres grønne og belægtes som små hvide og sorte.
- Der etableres nye belysning i Storegade og i passage, en del af belysningen vil blive udført kunstnerisk som f.eks. et lydtæt som skulptur eller en passage, belysning under træer og med belysning.
- Kunden indgår som en integreret del af passage og Storegade med f.eks. special kunstnerisk udførte belægninger gennem passage, pulter udføres af en kunstner, en special arbejder o.s.v.

Detailhandelsseminar
 På handelsstandens Detailhandelsseminar med Byråd og Retail Institute Scandinavia, juni 2004 præsenteredes de overordnede overvejelser om muligheder og barrierer for en fremtidig byudvikling i handelscentret i Ølgod. Der drøftedes strategier for højnelse af bymiljøet generelt, strategier for, hvordan detailhandlen bedst mulig rustes sig til fremtiden i en ny storkommune, og hvordan handlen undgår at sygne hen? Retail Institutet Scandinavia fremlagde deres bud på en detailhandelsstrategi med baggrund i instituttets analyse og interviews.

Detailhenselsanalyse
 Hovedkonklusion på analyser og samtaler er, at Torvet er det mest ideelle centrum for en detailhandelsudvikling, som kan positionere Ølgod som en aktiv handelsby. Denne konklusion medfører mindre fokus på butiksudvikling i Storegade uden, at dette får indflydelse på en besluttet byforskønnelse. Specielt om Storegade anbefales det, at nuværende shoppingbutikker placeret i gaden søger nye lokaliteter i nærheden af Torvet, og at der arbejdes på, at det kun er faghandelsbutikker, der har placering i gaden.

Konklusionerne drøftedes på detailhandelsseminariet. For så vidt angår konklusionen om detailhandel i Storegade, var der i seminarets gruppearbejde skepsis overfor forslaget om at arbejde på kun at placere faghandelsbutikker i gaden.

Helhedsplan for Ølgod Bymidte
 IC Byfornyelse præsenterede de første ideer og visioner for en Helhedsplan for Ølgod Bymidte med fokus på handelscentret. På mødet blev der præsenteret tre niveauer, der kan ske byforskønnelse på.

Niveau 1: Hvor der tages udgangspunkt i eksisterende forhold, som pyntes op herudfra.
 Niveau 2: Er det mellemste niveau, hvor eksisterende forhold ændres.
 Niveau 3: Er det dyreste niveau, hvor eksisterende forhold ændres.

Alle niveauer tager udgangspunkt i Identitet, Kunst, Det grønne element, Handling og Midler:
 Identitet
 • Kunsten.
 • Det grønne element.
 Kunsten

• Kunsten skal være en integreret del af alt, hvad der udformes i bymidten.
 • Kunsten kan være passagerne/stierne, hvor kunsten er en del af belægninger, vægge, integrerede siddepladser, lamper m.m.
 • Kunsten kan være den nye park med en "rambla" (med mulighed for overdækning), boder og legeplads udformet som en stor skulptur, hvor alt er en integreret del.
 • Kunsten kan være de nye pladser, hvor belysningen, pullerter, belægninger o.s.v. får en særlig kunstnerisk bearbejdning.
 Det grønne element

• Ølgod skal være en grøn by, der skal plantes træer og i det hele taget fokuseres på grønne oplevelser – byen skal gøres venligere at opholde sig i, der skal være noget for sanserne.

Handling
 • Koncentreret indsats i høj kvalitet.
 Midler
 • Statens Kunstfond kunne være interesseret i et sådant bykunstprojekt, da der ikke findes lignende eksempler i Danmark.
 • Real Dania er ligeledes et eksempel, da projektet bygger på identitet i et lille bysamfund.

Borgerinddragelse - Proces

Ølgod Kommune besluttede maj 2004 at igangsætte en koordineret planlægningsindsats, der omfatter:

- Revision af Kommuneplan 1995 - 2006.
- Detailhandelsanalyse for centerbyerne med hovedvægt lagt på Ølgod.
- Helhedsplan for Ølgod Bymidte.

Ølgod Kommune har lagt vægt på, at borgerne inddrages tidligt i processen. Derfor har der på forhånd været foretaget interviews af en række borgere bl.a. unge mødre, ældre og børn samt detaljister svarende til de interviewede i Detailhandelsundersøgelsen. Herudover har der som grundlag for at udarbejde Planstrategi og Helhedsplanen for Ølgod Bymidte været interviews med repræsentanter for borgerforeningerne i kommunen, udvalgte kultur- og idrætsrepræsentanter samt erhvervsledere fra de store industrivirksomheder. Detailhandlen har yderligere været inddraget i et særskilt detailhandelsseminar. Desuden har byrådsmedlemmerne været interviewet.

Tendensen i disse borger- og politikerinterviews danner, sammen med den faktiske udvikling beskrevet i en særskilt planberetning, grundlaget for udarbejdelsen af Forslag til Planstrategi og Helhedsplan for Ølgod Bymidte. Herigennem har byrådet søgt at inddrage borgernes synspunkter på forhånd inden Forslag til Planstrategi og Helhedsplan for Ølgod Bymidte fremlægges i offentlig høring som byrådets forslag.

Tendenser i borgerinterviews - helhedsplan for Ølgod bymidte:

Generelt

- Indfaldsveje til Ølgod. Signalværdi af by kan forbedres.
- Interesse for bedre kobling mellem HTH's nye udstilling og byen.
- Omfartsvej problemstilling. Storegade stærkt trafikeret, tunge lastbiler og landbrugskøretøjer. Trafiksikkerhedsproblem at krydse gaden visse steder

- Storegade trafikken indikerer kedelig gade, ikke rar at spadserer med børnene, modvirker det impulsive.
- Byen kedelig - ikke ophidsende. Hænger ikke sammen.

Bymidten

- Interesse for styrket bymidte. Nogle af de tomme boliger kan måske anvendes f.eks. til opgangsfællesskaber for svage grupper. Hvis boliger, ikke børnefamilier.
- Ønsker om mere grønt i bykernen.
- Torvet. Pagoden er en fejltagelse.
- Torvet skal ændres - ikke en stor parkeringsplads.

Mødesteder

- Kulturhuset som mødested. Bred opbakning og mange visioner. Kan også trække noget fra lokalsamfundene og vigtig element i, at der sker noget i byen.
- Kulturdagene en stor succes.
- Kroketteklubben et succesrigt mødested for de ældre.

Børn og unge

- Fine idrætsmuligheder.
- Ungdomsklubben i gammel stationsbygning, ikke en succes.
- Kløverfesten fin.
- De 15-20 årige drømmer om et mødested i centrum f.eks. en tom butik med mulighed for høj musik. Drevet af de unge med begrænset voksenbistand. Unge og forældre også medvirke ved fysisk etablering.
- De fleste voksne skeptiske. De unge tager ungdomsuddannelse uden for kommunen, derfor ikke satse på kategorien 15-20 år.
- Konflikt mellem unge indvandrere og andre unge. Kommunal indsats via opsøgende medarbejder. Forældre-generationen ser med alvor på problemet.
- Idrætsverdenen ønsker samlet idrætsaktiviteter i Ølgod med mulighed for mere liv, flere tilbud og store stævner. Ønsker det hele organiseret under én hat som selvejende institution.

Mål

Målet med den langsigtede helhedsplan for Ølgod bymidte er at skabe attraktive rammer at leve og færdes i - til glæde for byens borgere, erhvervsliv og besøgende.

Dette opnås ved at:

- forbedre det eksisterende bymiljø gennem spændende byrum,
- sikre et velfungerende trafiksystem,
- styrke handelsmiljøet med nye butikker, boliger og erhvervslokaler,
- gøre bymidten mere grøn,
- gøre bymidten handicap- og synsvenligt.

1: Retail Seminaret 21. juni 2004.



Målsætninger

Uddrag fra Planstrategi for 2005 Ølgod Kommune vedr. Ølgod bymidte.

Erhverv og bosætning

Byrådets mål ved ledige lokaler i de fire byers handelscentre er at sikre, at stueplan fastholdes til erhvervsformål, og de overliggende etager kan anvendes til boligformål. Udenfor handelscentrene kan ledigblivne erhvervslokaler, hvis det er hensigtsmæssigt, omdannes til boligformål. Ved ombygning af ledige lokaler vil nye boformer være i fokus.

Lokal identitet og bæredygtighed

Byrådet vil arbejde for, at kulturaktiviteter, fortsat er et særkende for Ølgod Kommune, med højt kvalitets- og aktivitetsniveau.

Byrådet vil ved kommende udstykninger eller byomdannelse indeholdende senior- og ældreboliger tage initiativ til, at borgerne inddrages aktivt i planlægningen og kravene til boligudstyknings samt byomdannelse af centrale områder.

Bymiljø og butikker

Det er byrådets mål at fremme investors interesse for at investere i en bæredygtig byomdannelse gennem en langsigtet plan for forretning og beboelse og et prioriteret budget for indsatsområderne. Helhedsplan for Ølgod Bymidte er et udtryk herfor.

Det anbefales, at der i samarbejde med byens beboere og erhvervsdrivende udarbejdes en lokalplan for bymidten for sikring af visionerne i Helhedsplan for Ølgod bymidte.

Det er byrådets mål at have en beredskabsplan for imødegåelse af tomme nedslidte ejendomme.

Byrådets mål vedr. detailhandlen i Ølgod er, at Torvet skal være omdrejningspunktet, men koblet med Storegade, Mejeripladsen og passagerne.

Byrådet finder, at bygningsrenoveringer og byforskønnelse må ske ud fra tankerne i Helhedsplan for Ølgod Bymidte. Først passagerne syd for Storegade, dernæst Torvet, herefter de øvrige passager. Byrådet går ind for, at Storegade forskønnes.

Trafik og -sikkerhed

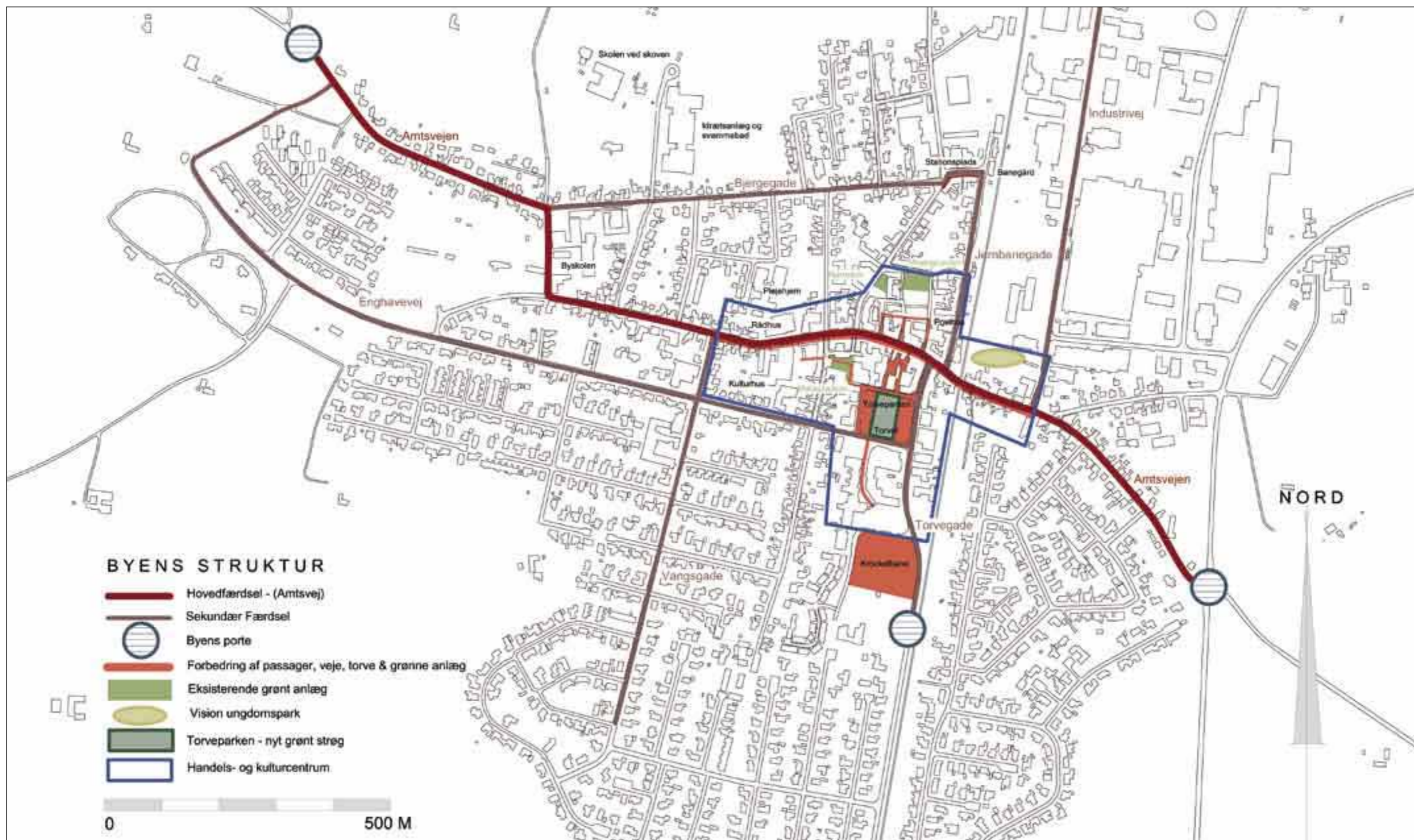
Det er Kommunens ønske at opnå optimal udnyttelse af centerområdet i Ølgod by i forbindelse med Helhedsplan for Ølgod Bymidte. Målsætningen er, at der sker en trafikomlægning, så den tunge trafik ledes uden om Storegade.

Byrådet vil arbejde for velfungerende cykelstier og sikre skoleveje herunder de af amtet medtagne planer for cykelstier.

Ølgod Kommune vil arbejde for, at principperne i nulvisionsplanen danner rammen for kommende trafiksikkerhedsplanlægning i kommunen.

Lokal Agenda 21

Byrådet vil ved arbejdet med gennemførelsen af netop udarbejdet Helhedsplan for Ølgod Bymidte lægge vægt på planens grundlag om bæredygtig byudvikling og byomdannelse. Dette grundlag vil blive fortsat i fremtidige Helhedsplaner i kommunens samfund.



Byens struktur

Der er tre »indgangeporte« til Ølgod by. Disse indgange skal fremover give et markant signal om, at her starter byen.

Hovedfærdselsåren gennem byen er Amtsvejen (Grønnegade, Kirkegade, Vestergade, Storegade, Østerbro og Egknudvej). Amtsvejen forbinder de to porte. Der kører megen tung trafik (bl.a. mange landbrugsmaskiner) gennem byen, hvilket er et stort problem.

Ølgod handels- og kulturcentrum, med Kulturhuset, Rådhuset og butikker, har udviklet sig omkring »Amtsvejen« - Storegade, men tendensen har gennem de sidste år været, at butikkerne i højere grad koncentrerer omkring Torvet syd for Storegade, hvor Superbrugsen, Rema 1000 og Super Best er nogle af de store trækplastre. Derudover er Fakta placeret nord for Storegade.

Der er med andre ord tendens til, at byen vokser i bredden frem for i længden, hvilket Helhedsplanen vil forstærke i sin arkitektoniske behandling. Dels ved at forskønne og begrønne passagerne fra Storegade nord- og sydpå, dels at bearbejde Storegade bymæssigt med ny belægning, belysning og byinventar, dels at bearbejde Torvet samt vejene omkring, dels at skabe et grønt strøg på tværs af hele Torvet for på denne måde at skabe et naturligt bevægelsesmønster i den brede bykerne - Handels- og kulturcentrum.

Før vejprojektet i Helhedsplanen gennemføres for Østerbro, Storegade og Vestergade, udføres en trafikanalyse for afklaring af eventuelle trafikale konsekvenser i det øvrige vejnet i Ølgod by.

De sekundære færdselsårer gennem byen benyttes hovedsagelig som fordelingsveje til intern trafik, dog er Torvegade en indkørsel til byen.

Passagerne styrker sammenhængen i centrum for fodgængere, hvor også handicappede kan bevæge sig trygt gennem

byen.

Byens gader

Byens gader er generelt uden træer, og det er, gennem Helhedsplanen, et mål at gøre byens gader mere grønne.

Amtsvejen signalerer, i sin fremtoning, ikke bymæssig karakter. I forbindelse med forskønnelse af Amtsvejen vil der, på begge sider af Storegade/Østerbro, blive arbejdet med beplantning som både forskønnende og trafikdæmpende foranstaltning. På strækningen Storegade/Østerbro, i byens Handels- og kulturcentrum, vil gaderummet blive indrettet niveaufrit og mere bymæssigt med ny belægning, nyt byinventar, blomsterkummer samt belysning.

Amtsvejen er navlestregen i byen - den der forbinder nord og syd. Det er samtidig den gade, der signalerer by, og som har mange fine, gamle bygninger, der er værd at bevare. Det er bevist at forskønnes et gaderum, så følger husene efter, så man derved opnår en helhedsvirkning af gadebilledet.

De sekundære færdselsårer som Jernbanegade, Bjerregade, Vangsgade og Enghavevej har, p.g.a. deres bredde og lige forløb, problemer med for høj hastighed og er ikke cyklistvenlige. Der arbejdes her med træplantning som trafikdæmpende foranstaltning og forskønnelse. Derudover gøres gaderne cyklistvenlige.

Jernbanegade mangler en facaderække p.g.a. banen - dette rådes der bod på ved at plante træer i den facadeløse side af gaden. Derudover gøres den cyklistvenlig ved at strege cykelbaner op i hver side af gaden med f.eks. granit fræst ned i asfalten som et fint spor.

Bjerregade har en meget fin karakter med små byhuse. Gadens lige forløb og bredde øger hastigheden. Gaden gives et allélook med forskudte partier af trægrupper, der dæmper hastigheden og gør den cyklistvenlig ved at lede cyklisten indenom træerne. Løsningen er både forskøn-

nende og hastighedsdæmpende.

Enghavevejs bredde har en helt forkert skala til byen (var oprindeligt tænkt til starten på en ringvej). Det er et stort problem med høj hastighed. Gaden gives et allélook, der dæmper hastigheden og gør den cyklistvenlig med øer af trægrupper gennem hele gadens længde. Projektet er vedtaget og planlægges gennemført i 2005 - se skitse side 14.

Vangsgade er en vigtig cyklistgade, hvor udformningen gør, at bilernes hastighed er for høj. Gaden gøres cyklistvenlig og tryk på samme måde som Enghavevej.

Torvegade har et meget bredt profil og virker, som om vestsiden er hæftet af torverummet. Gaderummet bearbejdes, så det bliver gjort mere bymæssigt og hænger bedre sammen med Torvet og Storegade. Gaderummet gøres smallere, der etableres brede fortove/cykelstier med træer/plantestativer, der adskiller cyklister og gående. Såfremt der er økonomi hertil kan Torvegade etableres med hævet flade.

Torvevejen, rundt om Torvet, har et meget bredt profil, der ikke giver sammenhæng i torverummet. Torvevejen bearbejdes, så fortovene gøres bredere med mulighed for udstillinger og plantesøjler - på denne måde bliver gaden smallere, og den gøres til sivegade. Såfremt der er økonomi hertil kan Torvevejen etableres med hævet flade.

Industrivej er en vigtig vej frem til de fleste arbejdspladser og dermed et vigtigt ansigt for byen. I dag fremstår gaden noget rodet, mange af træerne i gaderummet er for små i forhold til bygningernes skala, og gaderummet er uden identitet. Derfor arbejdes der med et fælles grønt udtryk, så gaden kan få identitet og karakter og en skala, der matcher bygningernes størrelse.

Portindkørsel fra landskabet til Torve-



1: Rundkørslen set fra Herningvej - før.
2: Rundkørslen set fra Bejsnapvej.
3: Rundkørslen set fra Herningvej - efter.
4: Passage Storegade 18 og 20 - før.
5: Passage Storegade 18 og 20 - efter.



Nye visioner for Kulturhuset i Ølgod



Kulturhuset i Ølgod, der i dag som husfællesskab består af bibliotek, museum, erhvervskontor og konserveringstjenesten for Ribe og Ringkøbing Amter, har barslet med planer om at samle og integrere kulturtilbuddene og som vision for projektet etablere et Kulturhus, der forvandles til et kultur- og oplevelsescenter, hvor borgerne oplever mere end de forventer. Visionen er, at et fremtidigt Kulturhus omfatter:

- Ølgod Bibliotek.
- Ølgod Museum.
- Lokalhistorisk Arkiv.
- Konserveringstjenesten for museerne i Ribe og Ringkøbing Amter.
- Erhvervskontor.
- Musikskole.

- Billedskole.
- Amatørteater (Drabanterne).
- Turistinformation.
- Pensionistforeninger, efterlønnere m.m.
- Afledte junior, senior og integrationsaktiviteter.
- Ønske om rum til aftenskole.

Der foreligger skitser til et renoveret hus, og der har været afholdt et velbesøgt offentligt idé - og debatmøde for borgere, brugere og foreninger, hvor der fremkom en række supplerende ideer. Til støtte for projektet har Ølgod Kommune afsat 5 mio. kr. i 2005-2006 under forudsætning af, at der gives tilsvarende støtte fra anden side, eksempelvis fonde.

gade. Man møder byen brat, når man kommer fra denne side. Der gøres opmærksom på byen ved at etablere en allébeplantning og lægge blomsterløg i vejrabatten.

Portindkørsel fra landskabet til Grønegade. Der mangler en optakt til, at her starter byen, derfor etableres en allébeplantning, og der lægges blomsterløg

Portindkørsel fra landskabet til Egknudvej, rundkørslen. Rundkørslen fremstår smuk og grøn, men den signalerer ikke, at her møder man byen. Det er herfra, de fleste ankomer til byen, samt mange andre passerer gennem rundkørslen på vej mod nord. Rundkørslen skal signalere, at her starter en grøn by med sans for kunst. Det foreslås, at krinsen omkring rundkørslen bevares, som den er, og at centrum ændres til et enkelt rundt bassin med kunstnerisk kakkeldedekoration på siderne. I bassinet pumpes vandet op i forskellige niveauer, der giver lyd og bevægelse til rummet. Siderne af bassinet belyses nedefra, og vandet belyses ligeledes - kunsten vil på denne måde være synlig alle døgnets timer uden at være prangende.

Bymidstens pladser

Bymidten har ikke nogen egentlig stor pladsdannelse.

Torvet er den store parkeringsplads med pagoden i midten, men Torvet er ikke udformet, så det kan rumme store arrangementer. Ølgod mangler pladser, hvor der kan udfolde sig store, bymæssige arrangementer, men også mindre steder, hvor egentlig byliv kan udfolde sig med udeservering, torvehandel, markedsplads med boder, friluftkoncerter, drive-in bio m.v. Derfor er et væsentligt element i Helhedsplanen forslag til forbedring af det eksisterende »Torvet« med et grønt anlæg inkl. pagoden - »Torveparken« - som omdrejningspunkt for Torvet.

Møllepladsen og Nørretorv er to små fine rekreative og grønne opholdspladser i midtbyen, men de er ikke skabt til aktivi-

tet.

Banegårdspladsen har ikke nogen karakter af plads, og når man ankommer til byen via tog, er det meget forvirrende, da der ikke er noget, der leder naturligt mod bymidten. Banegårdspladsen indrettes, så området får bymæssig karakter, der signalerer by.

Området ved Industrivej ligger meget åbent og signalerer ikke, at her starter byen. Området bearbejdes, så det får en pladskaraktet.

Det grønne område ved Industrivej/Østerbro omdannes til en skulpturplads med et gulv af chaussesten og en stor skulptur, der matcher bygningerne i skala, så rummet strammes op - det kan være en skulptur der symboliserer industriområdet. Som baggrund til skulpturen plantes en »søjleskov« med store træer på en bund af granitskærver.

Området ved Rådhuset og Kulturhuset ligger uden sammenhæng med de gamle elmetræer, der helt dækker for Rådhusets facade. Det er oplagt at gøre det mere synligt og samtidig visuelt kæde det sammen med Kulturhuset via en pladsdannelse. De gamle elme foran Rådhuset fjernes, og der skabes på ny et grønt rum med pladskaraktet. Der plantes plantesøjler foran den gamle facade med blomstrende og stedsegrønne klatreplanter - dette gøres for fortsat at stramme gaderummet op. Klatrestativerne oplyses nedefra. Som baggrund skabes skulpturelt klippede hække med bænkenicher. Foran indgangen holdes der åbent, dog markerer en plantesøjle rummets afgrænsning. Her etableres i stedet en særlig belægningsdetaljerings, og der skabes plads til blomsterkrukker med årstidens blomster. Her skabes med andre ord et lille bymæssigt grønt rum i forbindelse med pladsdannelse med Kulturhuset.

Bymidstens passager

Passager nord for Storegade - Hotelpassagen, Nygadepassagen og Mejerivej.

Passagerne mangler noget grønt og opfordrer ikke til ophold. Passagerne skal være bindeled til Storegade og Torvet. Passagerne bearbejdes, så de både virker rekreative og som bindeled.

Passager syd for Storegade - 18/20 passagen og 22/24 passagen. Passagerne mangler noget grønt og opfordrer ikke til ophold. Passagerne skal være bindeled til Storegade og Torvet. Passagerne bearbejdes, så de både virker rekreative og som bindeled. Garagebygningen, mellem Passagerne foreslås nedrevet, med henblik på etablering af et fælles friareal »Apotekerhaven«.

Kulturpassagen. Passagen mangler kobling til Møllepladsen. Passagen fra Møllepladsen til Kulturhuset gøres indbydende med integreret kunst og grønt samtidig med, at den visuelt kobles til Møllepladsen.

Sydpassagen. Passagen virker trist og uden meget grønt. Den gøres rekreativ og hyggelig og styrker sammenhængen mellem bykernen og kroketbanen.

Torveparken. Det er det nye element/grønne parkstrøg/passage i bymidten, som binder byen sammen på tværs. Det er væsentligt, at det bliver et smukt og spændende anlæg. Anlægget er tænkt som multianvendeligt samtidig med, at det er enkelt og kunstnerisk. Der lægges plæneareler ind, som ligger og bevæger sig/vipper, så de giver strøget et dynamisk, interessant og kunstnerisk udtryk. Pagoden forskønnes, og der konstrueres en scene, der kan kobles til Pagoden. Der skabes mulighed for at bygge ensartede permanente boder i hvert hjørne af parken med mulighed for at leje sig ind til pølsevogn, diverse udeservering, mulighed for at have en lille udsalgsbod m.m. Derudover skabes der mulighed for, på belægningsarealer, at stille små boder op til kræmmerdage, grøntdage m.m. Derudover skabes der et anlæg, som

Byplananalyse og indsatser



1



2



3



4

- 1: Storegade.
- 2: Møllepladsen.
- 3: Torvegade.
- 4: Torvegade, ankomst fra syd.
- 5: Nygadepassagen.
- 6: Tung trafik i Storegade.
- 7: Torvet.
- 8: Enghavevej.
- 9: Storegadepassagen mellem nr. 22 og 24.
- 10: Øst for baneoverskæringen på Østerbro.



5



6



7



8

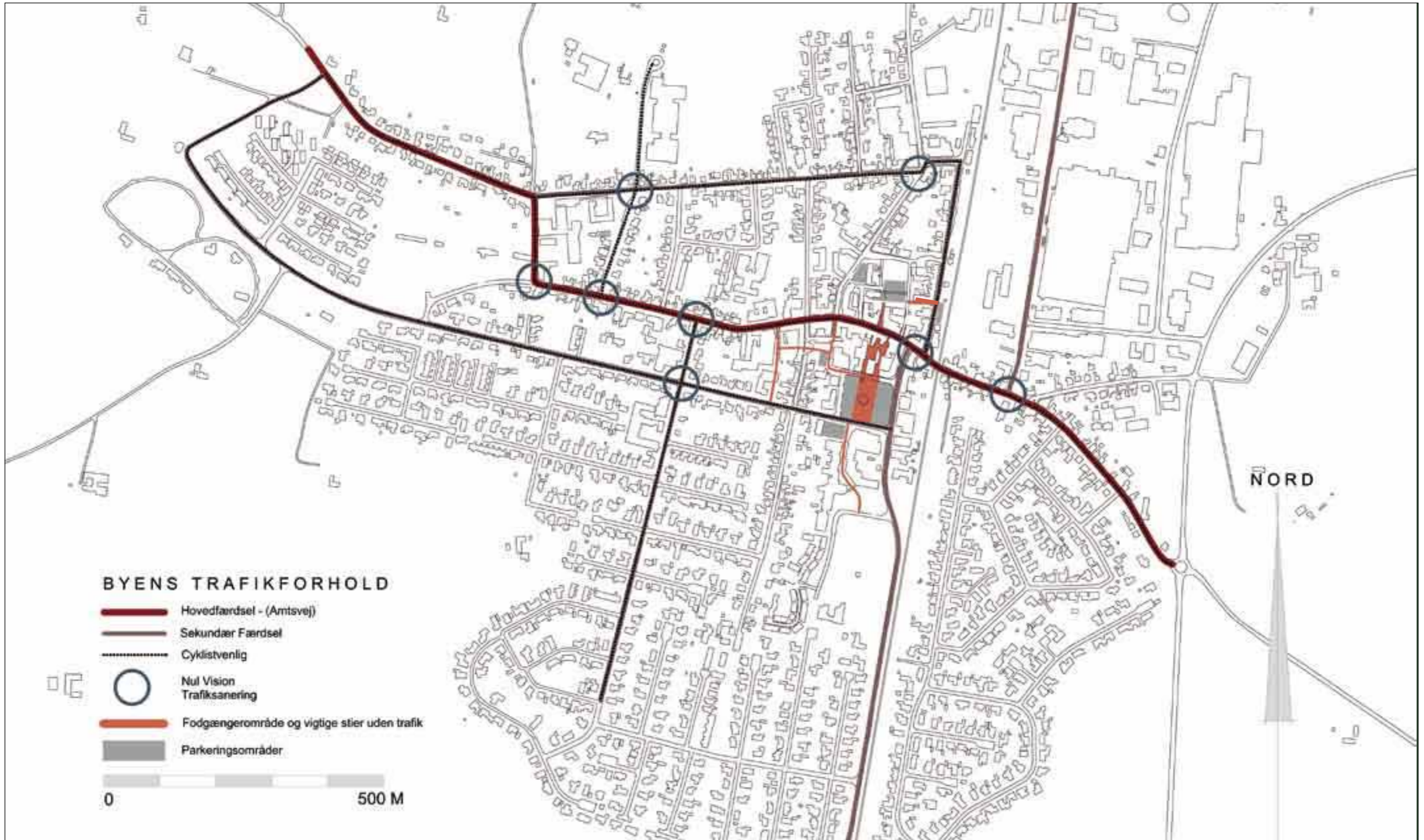


9



10

12 Byens trafikforhold



Trafik

Ølgod Kommune har fået udarbejdet en Trafiksikkerhedsplan i oktober 2000. Planen har fokus på nulvisionen og beskriver mål og midler til mindskelse af utryghed, mindskelse af cykeluheld, hastighedsreducering og ulykker i kryds. Helhedsplanen styrker nulvisionen i sin bearbejdelse af byens rum og gader.

Det er væsentligt, at Ølgods handels- og kulturcentrum tilgodeser de fysisk handicappede ved at udføre området niveaufrit samt anvende en form for »ledetråd« (overfladeskift som chaussésten eller f.eks. metalstifter).

Byens trafikstruktur

Hovedfærdsel. Amtsvejen er byens hovedfærdselsåre med meget trafik - også tung trafik, da der ikke findes en ringvej omkring Ølgod. Før vejprojektet i Helhedsplanen gennemføres for Østerbro, Storegade og Vestergade, udføres en trafikanalyse for afklaring af eventuelle trafikale konsekvenser i det øvrige vejnet i Ølgod by. Helhedsplanen tager sit udgangspunkt i eksisterende trafikmængde og størrelse.

Sekundær færdsel. De sekundære færdselsåre - interne fordelingsveje - Torvegade, Enghavevej, Vangsgade, Jernbanegade/Stationspladsen og Bjergegade. Det er veje med brede vejprofiler, hvor hastigheden er for høj. Vejene er heller ikke cyklistvenlige.

Fodgængervenligt område. De fleste af de passager, der findes som fodgængervenligt område, mangler grønne elementer, er uinspirerende og delvis utrygge at færdes i.

Forslag til forbedringer af trafikken

Forslaget til Helhedsplanen lægger op til ændringer, der mindsker hastigheden gennem byen samtidig med, at det forskønner for dermed at gøre byen mere sikker og rarere at færdes i.

Amtsvejen. På strækningen fra rundkørslen frem til Industrivej etableres

forskudte øer med træer. På denne måde tvinges trafikanten til at holde tilbage, og dermed sænkes farten markant - visuelt har det også stor betydning. Det visuelle i, at gaden virker smal, får trafikanten til at sænke farten samtidig med, at det har en stor æstetisk betydning for gaderummet. Allévirksomheden har samtidig bymæssig karakter og leder op til Handels- og kulturcentrum. På denne strækning anvendes træbeskyttere i metal. På strækningen fra Vangsgade til byens ender behandles vejen som ovenstående, dog etableres der en hævet belægning (chaussésten/asfalt) i svinget ved Kirkegade og ved Skolegades udmundning for at sikre de svage trafikanten.

På strækningen fra Industrivej frem til Vangsgade etableres en bymæssig belægning i form af en hævet flade, der spænder fra facade til facade som et tæppe, der er spændt ud mellem husene. Enkelte steder forskydes f. eks. et træelement ud i gaderummet, så trafikanten/cyklister holder tilbage og dermed dæmper farten/ser sig om. Træelementet eller lignende anvendes samtidig som et møbel - dels som siddeelement, dels til at plante årstidens blomster i. Pullerter og lamper markerer adskillelsen mellem fortov og gade.

Torvegade. Gaderummet snævres ind fra Torvet frem til Storegade. Der etableres fortov og cykelsti i samme niveau. På denne måde appellerer de smalle gaderum til at køre langsomt, cyklisterne fredes, og gaderummet forskønnes. Såfremt der er økonomi hertil kan Torvegade etableres med hævet flade.

Torvevejen - vejen nord og vest for Torvet. Fortovene gøres bredere, og vejprofilen minimeres, så gaderummet får status som sivegade. Der etableres en hævet flade fra passagerne over til det grønne strøg gennem Torvet. Såfremt der er økonomi hertil kan Torvevejen etableres med hævet flade.

Jernbanegade/Stationspladsen. Jernbanegade har som mange andre gader i byen

et meget bredt profil. Der etableres en sammenhængende beplantning af allétræer i den østlige side af gaderummet - dels for at stramme gaderummet op, dels for at smalle gaderummet, så hastigheden dæmpes. Der etableres cykelstier (i gadeniveau) som opstregninger i asfalten (gerne med nedfræsning af brosten i 2 rækker). Allévirksomheden fortsætter som en deling af Stationspladsen, så der køres på hver side af træerne - træerne leder trafikanten naturligt rundt samtidig med, at de dæmper trafikken. (I dag virker det, som om Jernbanegade ender blindt ved en lagerbygning). Stationspladsen anlægges som en egentlig plads med et grønt element til at samle rummet med og med mulighed for parkering. Passagerer fra toget ledes naturligt fra bagudgangen frem til pladsen, hen over den og videre frem mod bymidten.

Bjergegade. Bjergegades vejprofil er bredt og opfordrer til stor hastighed. Der plantes grupper af træer forskudt gennem gaden, så det får allévirksomhed. Trægrupperne forskydes, så cyklisterne kan køre inden om. På denne måde trafikant sikres gaderummet samtidig med, at det forskønnes. Der etableres derudover en hævet flade i chaussésten/asfalt, der markeres med træer ved Skolegades udmundning i Bjergegade.

Vangsgade. Vejen behandles som Bjergegade dog uden hævede flader.

Enghavevej. Det brede vejprofil gør det muligt at etablere øer med træer plantet i grupper forskudt i hele vejforløbet. Cyklisterne ledes inden om trægrupperne. I krydset ved Vangsgade etableres en hævet flade (projektet er vedtaget og planlægges gennemført i 2005).

Passager. Passagen nord for Storegade - Hotelpassagen, syd for Storegade - 18/20 passagen og 22/24 passagen samt Sydpassagen og Kulturpassagen gøres rekreative og trygge at færdes i og understreger - sammen med »Torveparken« - det nye grønne fodgængerstrøg, et sammenhængende attraktivt og handicap-



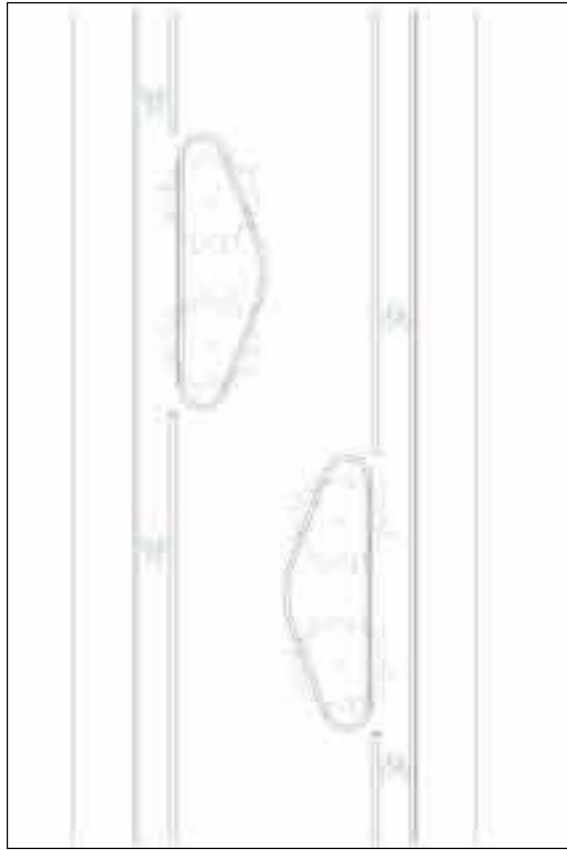
1: Enghavevej.

2: Amtsvej, Grønnegade.

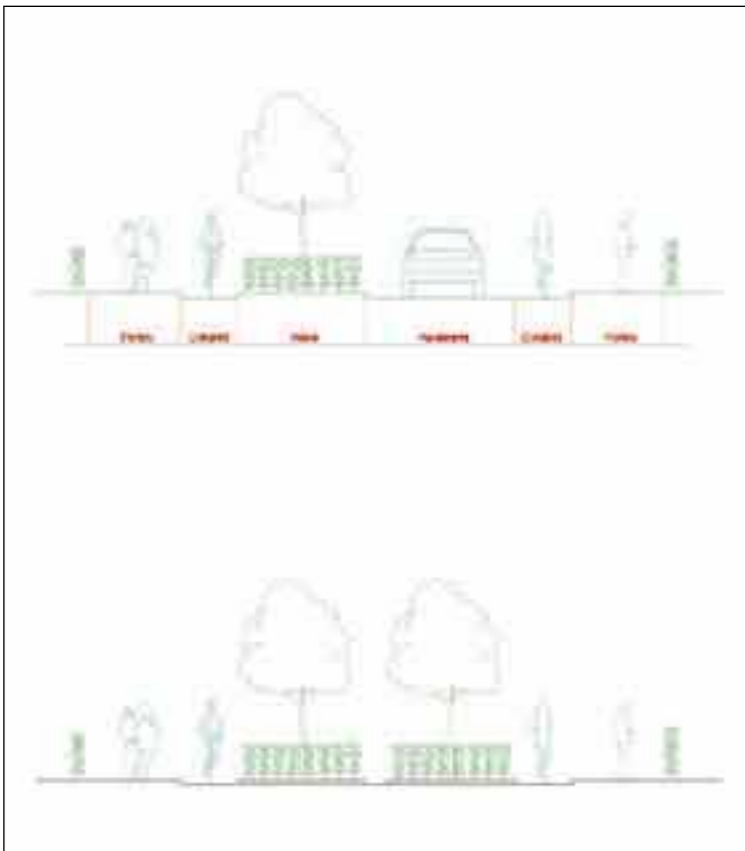
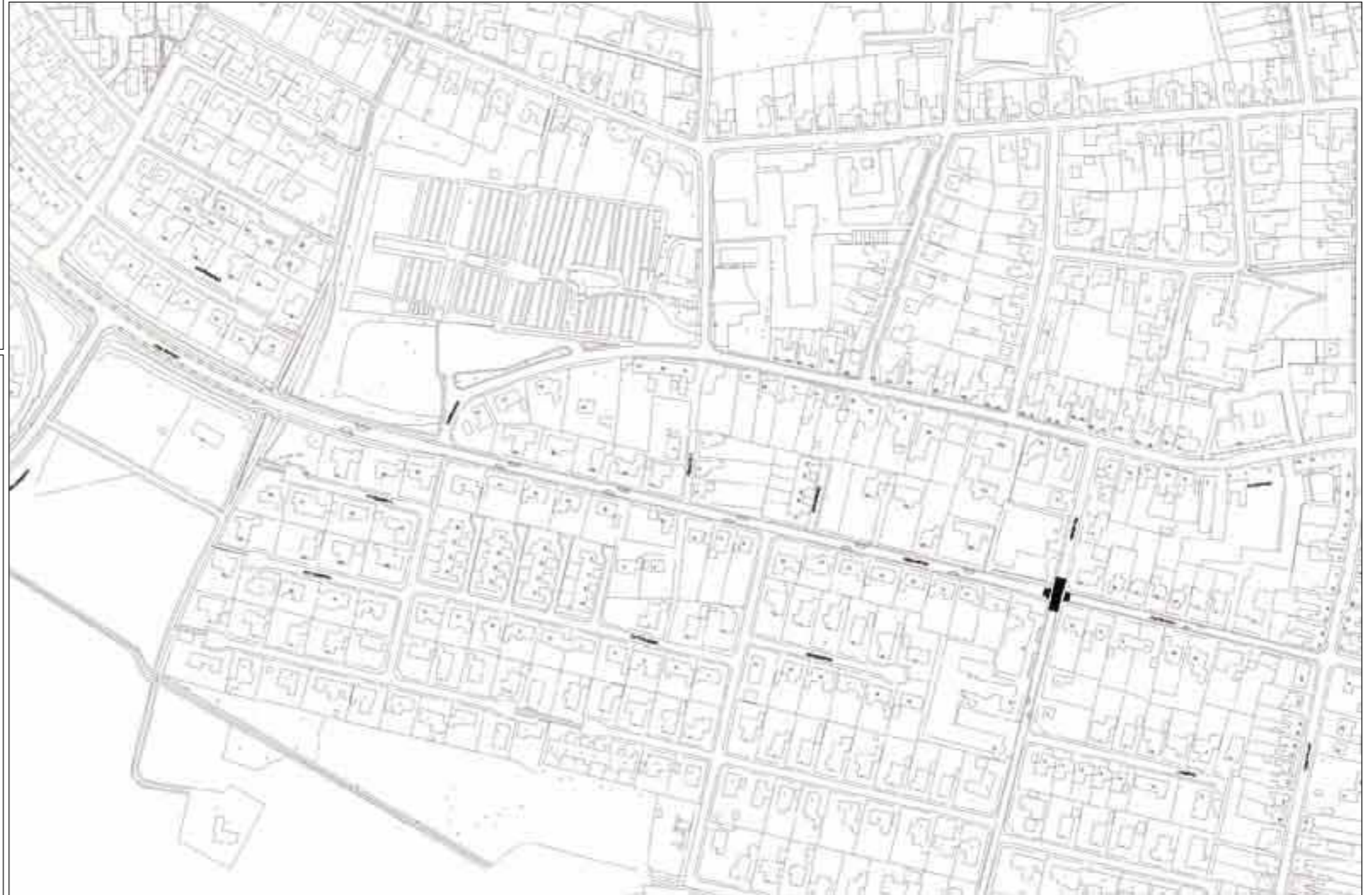
3: Bjergegade set mod skolen.



14 Byens trafikforhold



Illustrationer fra trafikikkerhedsprojekt på Enghavevej.



venligt fodgængerområde med sanselige oplevelser og tryghed.

Parkering

Skal Ølgod kultur- og handelscentrum være attraktivt, er det vigtigt, at parkeringspladserne dækker det behov, der er, hvilket de gør. Ud over, at de dækker behovet, ligger de strategisk rigtigt placeres i forhold til de bymæssige aktiviteter. De centrale parkeringspladser i kultur- og handelscentrum er fordelt på følgende områder:

- ved Kulturhuset,
- ved Møllepladsen,
- ved Nørretorv,
- ved Fakta,
- ved Jernbanegade,
- Torvet,
- ved Superbrugsen.

Ved Møllepladsen og ved Nørretorv er nyanlagte parkeringsarealer, der bevares i deres nuværende form. Der resterende ændres/forskønnes.

Ved Kulturhuset. Parkeringsarealet ændres i forbindelse med, at Kulturhuset udvides og ombygges. Der skal tænkes i en grøn helhed med parkering, ophold og sti.

Ved Fakta. Parkeringsarealet ved Fakta ligger hen som en gold stenørken. Parkeringsarealet afgrænses mod nord af et lille grønt anlæg, mod vest af Fakta, mod øst af Mejerivej og mod syd af bygninger langs Storegade. Kigget fra syd til nord frem til det gamle elværk, brydes ikke af noget grønt/højere, og dermed virker hele skalaen i rummet for stort til byens størrelse - rummet kræver at blive brudt for at give en god fornemmelse og stemning. Parkeringspladsen begrønnes, der etableres partier med løvtage i form af stålsøjler og stålwirer, hvor der klatrer grønt op ad. Derudover foreslås det, at der i partier lægges en anden belægning for at bryde den store ensartede flade. Som baggrund for det lille grønne anlæg plantes en stammehæk i skel mod parkeringsarealer - noget som samtidig deler

rummet op.

Der etableres en fodgængerpassage mellem posthuset og Bents El som forbinder P-arealet i Jernbanegade med Parkeringspladsen ved Fakta.

Ved Jernbanegade. Der plantes træer i det eksisterende bed.

Torvet. Torvets parkeringsarealer omdannes, så Torvet er multifunktionelt og kan indgå i forskellige sammenhænge ud over at være parkeringsplads. Torvet deles ligeledes af et grønt parkstrøg med pagoden som centrum med mulighed for scenefunktion og parkeringspladserne (Torvet) som tilskuerpladser. Ved at etablere et grønt parkstrøg formindskes skalastørrelsen, og det bliver et mere venligt rum at opholde sig i.

Parkeringsarealet reduceres, men da det vurderes, at der er nok parkeringspladser i bykernen, prioriteres det højt at få etableret et multifunktionelt, smukt og rart byrum/parkeringsareal. Parkeringsarealerne forbliver, som de er, men beplantningen på tværs fjernes, og der lægges stenmel i som belægning. Træerne omkring parkeringsarealet udskiftes, så de bliver ensartede og giver en klar identitet til byrummet samtidig med, at det strammes op. Fra de to parkeringsafsnit skabes et fint kig ind i det grønne parkstrøg.



1: Parkeringspladsen ved Fakta.
2: Stationspladsen.
3: Industripladsen.



16 Bymidstens bebyggelse



Forslag eksisterende og ny bebyggelse

Ølgod bymidte rummer mange bevaringsværdige bygninger eksempelvis Stationsbygningen og Det gamle Mejeri samt Storegade 42.

Det er vigtigt at opfordre til at bevare/renovere de fine gamle bygninger i midtbyen, da det er dem, som giver byen karakter. Det anbefales, at der udarbejdes en bevarende Lokalplan over bykernen og/eller retningslinjer for facader og skilte i Ølgod bymidte, så bygningerne ikke ændres med nye materialer/former eller, at de hjælpes på vej med at føre husene tilbage til oprindeligt udseende, at de får en smuk skiltning, får fjernet de grimme baldakiner, undgår underlige tagformer, vindusformater m.v.

På det byarkitektoniske område foreslås som private initiativer nedrivning af:

- Storegade 27. Huset er en skamplet for byen – det er synet af det hus, man møder, når man bevæger sig ind i Ølgod handels- og kulturcentrum. Her kan bygges et moderne hus som bolig/erhverv i 2½ etage. Det er vigtigt, at der tages hensyn til oversigtsforhold på dette hjørne.
- Storegade 21. Huset virker nedslidt og matcher ikke i skala med midtbyen. Her kan bygges bolig/erhverv i 2½ etage.
- Gl. bageri, Storegade 24. Huset virker nedslidt. Her kan bygges bolig/erhverv i 2½ etage. Passagen mellem Storegade 22 og 24 kan evt. gøres en anelse bredere i forbindelse med evt. nybyggeri.
- Ejendomme langs den østlige side af Jernbanegade ned mod Storegade, foreslås i forbindelse med et kommende lokalplanarbejde nedrevet og evt. erstattet af et P-areal.
- Garagebygningen, mellem Passagerne Storegade 18/20 og Storegade 22/24, foreslås nedrevet, med henblik på etablering af et fælles friareal »Apotekerhaven«.

Følgende bygninger foreslås facaderenoveret:

- Storegade 26/Torvegade 2 og 4,
- Kulturhuset, Storegade 5,7 og 9,
- Storegade 25,
- Storegade 16, (er renoveret 2004)
- Storegade 18, (er renoveret 2004)
- Storegade 34,
- Storegade 36,
- Storegade 38.

Samtlige bygninger er med til at give byen en fin karakter, men det kræver, at de facaderenoveres for at være med til at skabe et smukt gadebillede og dermed en attraktiv bymidte.

Der er naturligvis øvrige ejendomme i bymidten, hvor der med fordel kan ske facaderenovering med respekt for ejendommens oprindelige arkitektur.

Følgende steder i den centrale bydel er udpeget til nybygning:

- Der skabes mulighed for etablering af beboelsesejendom øst for Mejerivej.
- Hjørnet ved Østerbro 17/Industrivej 1. Hjørnet, forareal til erhvervsjendom, ligger som en tom plet – der mangler en bygning til at stramme gaderummet op og markere byrummet. Sammen med et grønt skulpturanlæg med en stor markant skulptur kan området blive et smukt og karakterfyldt sted i byen, der på en flot måde leder de mange besøgende og beskæftigede ned ad Industrivej.

Nybyggeri i bymidten skal tilpasse sig eksisterende bebyggelse. Man skal ikke forsøge at plagiere gamle bygninger – der skal være plads til fornyelsen, så Ølgod også viser, at det er en by, der ser fremad!!



1: Krydset Jernbanegade / Storegade.
 2: Detalje fra Storegade 25.
 3: Missionshuset ved Industrivej.
 4: Søndergade 6-8.
 5: Storegade 25.
 6: Storegade 16-20.
 7: Missionshuset ved Rådhuset.
 8: Det gamle elværk.
 9: Storegade 22.

18 Beplantning og grønne områder



Ølgods grønne karakter

Ølgod ligger i et meget frodigt landskab. Denne frodighed fortsætter ikke ind i byen. Generelt fremstår byen ikke med en grøn karakter. Der er dog skabt fine små anlæg som Nørretorv, Møllepladsen, Mejerigrunden og Plejehjemshaven (ikke offentlig).

Det, der især mangler for at give indtryk af en grøn by, er beplantninger langs vejene, men derudover også grønne tiltag i de nye projekter, der indgår i Helhedsplanen - det vil forbedre bymiljøet og kan være med til at give Ølgod prædikatet »den grønne by«. Samtidig med, at byen tænkes grøn, bliver de nye grønne tiltag vedligeholdelsesvenlige.

Som en del af Helhedsplanen er der nye grønne tiltag i følgende områder:

Træer i gaderne

Amtsvejen, Industrivej, Jernbanegade, Torvegade, Enghavevej, Bjergegade og Vangsgade tilføres alle en form for træbeplantning, så det overordnede indtryk af byen er grøn, når man bevæger sig gennem den.

Storegade/Østerbro

Her indgår et træmøbel eller lignende som en kombination af bænke/affald og plantekumme, så der kan plantes årstidens blomster/grønt.

Parkering ved Fakta

Parkeringspladsen ved Fakta begrønnes ved at etablere stativer til klatreplanter, så der dannes partier af grønne løvtage. Som baggrund plantes en stammehæk i den sydlige del af Mejerigrunden for at dele rummet op og få en højde på, der spiller sammen med stedets skala.

Torveparken - byens nye grønne strøg

Torveparken er et grønt strøg med parkkarakter, med plæner med blomsterløg i foråret, og hvor der med tiden står store opstammede fuldkronede træer med forskellig karakter blomstrende om foråret samt efterårsfarver. Det vil blive et anlæg,

der giver det store torverum en grøn karakter.

Passagerne

Passagerne ændres fra at være stenrum til at være rekreative og grønne strøg med træer, bede og ikke mindst slyngplanter op ad mure samt som løvlofter på udvalgte steder - det bliver enkle, fine, grønne anlæg.

Nygadepassagen. I Nygadepassagen fortsætter de sorte chaussésten, hvor der er trafik. Der etableres et bassin rundt om kunsten og en belægning af stennemel. I begge ender plantes bøgehæk med en stammehæk af lind. Fortovet løber langs muren, som beplantes med klatreplanter og ud fra muren over fortovet etableres en pergola med klatreplanter.

Hotelpassagen. Der plantes to kuglehorn i hver ende som en indramning/port til passagen. Der etableres en træterrasse til udeservering for at skabe en særlig ramme - på denne kan hotellet sætte krukker. Langs væggene plantes klatreplanter, og der udspændes wirer, så klatreplanterne kan klatre over passagen og danne et løvloft, som man går under.

Mejerivej. Der plantes klatreplanter op ad muren ved nr. 21. Ud for parkeringspladsen etableres klatrevægge (evt. rionet på stolper), så parkeringen bliver afskærmet af grønne vægge. Videre ned gennem gaden plantes træer i højre side.

Passage 18/20. Der plantes klatreplanter langs mure, hvor det er muligt. Mod passage 22/24 etableres to grønne vægge og plantes to træer som »port«. Hvor der i dag er plæne, etableres et roligt meditativt rum med et spejl bassin med træer rundt om og bænke samt klatreplanter som grøn baggrund. Ved indgangen fra Torvevejen etableres et bed med stennemel, hvori der plantes træer, der stammes op.

Passage 22/24. Mellem 22 og 24 monteres wirer mellem husene, så klatreplanter kan danne løvtag. Derefter etableres en lav bøgehæk med træer i (krokus i bunden) - dette fortsættes gennem

rummet. Der kan så suppleres med kummer med årstidens blomster. Derudover plantes klatreplanter langs væggene. Som afskærmning mod Kebabhusets udeservering etableres en høj bøgehæk og en pergola.

Der etableres et fælles friareal »Apotekervanen«, hvor passagerne ved Storegade 18/20 og Storegade 22/24 forløber.

Sydpassagen. Der plantes træer ned gennem rummet. På pladسدannelsen etableres en runding med søjler og overlægges til klatreplanter.

Kulturpassagen - på strækningen Kulturhuset - Søndergade plantes der bunddækkeplanter/stauder langs hegn og klatreplanter op ad pergolaen, så man går under et løvloft. Fra Møllepladsen fordeler Kulturpassagen sig videre til henholdsvis Torvet og Storegade.

Torvets parkeringsrum

Torvets parkeringsrum omkranses af en fin bøgepurre med træer - træerne er af forskellig karakter, og nogle er birk, hvilket ikke signalerer bykarakter. Det anbefales, at der plantes lind, som holdes klippet som opstammede træer mod gaderummet for at stramme rummet op, så der skabes et smukt kig ind under trækronerne. Mod parkeringspladsen holdes de opstammede træer uklippet mod parkeringsarealerne for at skabe frodighed. Træer og hække på parkeringsarealet fjernes for at give plads til egentlig pladسدannelse med mulighed for diverse aktiviteter. Helhedsindtrykket af parkeringsrummene på hver sin side af Torveparken vil dog fortsat være grøn.

Kulturhuset

Når kulturhuset bygges om, foreslås parkeringspladserne overdækket med et løvtag i form af parkering under pergola eller træer. I det hele taget foreslås rummet tænkt som et grønt strøg med en lille, smuk opholdsplads til udeservering samt aktiviteter som udendørs højtlæsning, dukketeater m.m.



1: Begrønnet passage i Amsterdam.
2: Plantestativer i Esbjerg.
3: Skærmvæg med klatreplanter.
4: Klatreplanter.





1



2



3



4

- 1: Linde Allé.
 2: Petanquebane i Esbjerg.
 3: Blomsterkummer i Esbjerg.
 4: Parkeringsplads ved hotellet - før.
 5: Parkeringsplads ved hotellet - efter skærmvægge med klatreplanter.



5

Parkering ved Jernbanegade

Der plantes træer i det eksisterende bed langs Jernbanegade for at danne en grøn væg mod gaderummet.

Pladskarakter og grønt skulpturanlæg ved Industrivej/Østerbro

I forbindelse med pladsdannelsen etableres der en grøn baggrund for den fremtidige skulpturplads. Det grønne element bliver en »søjleskov« af store træer plantet på rækker på en bund af sorte granitkærver. Denne beplantning vil matche det fremtidige grønne look for Industrivej. Ved parkeringsanlægget ved Misionshuset etableres en stammehæk, der erstatter en bygningsfacade og strammer gaderummet op.

Pladskarakter ved Kulturhuset og Rådhuset

De gamle elme foran Rådhuset fjernes, og der skabes på ny et grønt rum med pladskarakter. Der plantes plantesøjler foran den gamle facade med blomstrende og stedsegrønne klatreplanter - dette gøres for fortsat at stramme rummet op. Som baggrund skabes skulpturelt klippede hække med bænkenicher. Foran indgangen holdes der åbent, dog markerer en plantesøjle rummets afgrænsning. Her skabes plads til blomsterkrukker med årstidens blomster.

Krocketbanen

Krocketbanen ligger som et grønt rum, ved indfaldsvejen til Ølgod. Der etableres en allévirkning ved at plante solitære træer på begge sider af Torvegade - langs den østlige side af krocketbanen og på østsiden af Torvegade.

Stationspladsen

Stationspladsen anlægges som en egentlig plads med et grønt element til at samle rummet med og med mulighed for parkering. Passagerer fra toget ledes naturligt fra bagudgangen frem til pladsen, hen over den og videre frem mod bymidten.

Belægning, belysning, beplantning og Byinventar er vigtige elementer i gadebilledet, som har stor betydning for helhedsindtrykket.

Det anbefales, at der udarbejdes en manual for belægning, belysning, beplantning og byinventar for området omfattet af Helhedsplan for Ølgod Bymidte.

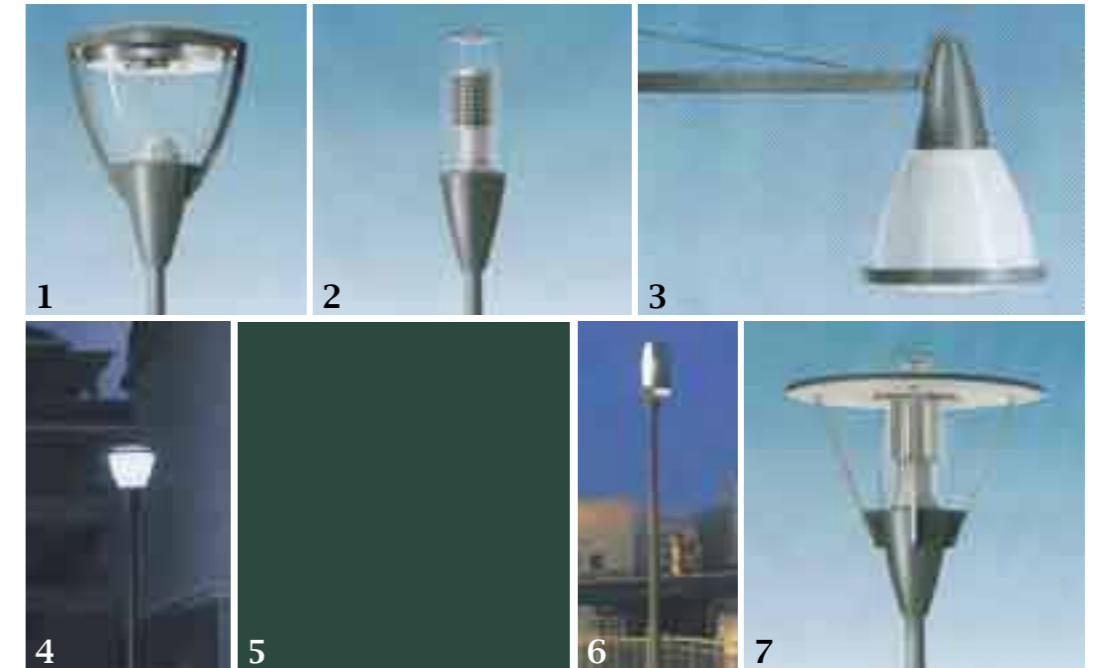
I Helhedsplanen foreslås anvendt en lampetype, der kan bruges og varieres, så den kan dække de forskellige behov, der er i Storegade/Østerbro, i passager og i Torveparken. Det er vigtigt, at lyset binder byens sammen i de mørke timer.

Inventaret er valgt ud fra, at det skal være klassisk, enkelt og moderne med et varmt udtryk.

Der foreslås følgende udstyr i byens handels- og kulturcentrum:

- Belysning Philips, "Metronomis" - model afhængig af placering.
- Bænk Veksø, PB 3008, PB 3001, PB 3002
- Pullert Veksø, SP 13 og SP 12
- Cykelstativ Veksø, NO
- Affaldsbeholder Veksø PB 3030
- Plantesøjler Veksø, Svendborg
- Træstativer Veksø, HB 12
- Blindesten GH Form, "Pictoform" eller sorte chausséstener som ledesten.

Samtlige inventardele bemales i en dyb grøn farve - RAL 6009, som er standardfarve hos Veksø.



1: Berlin-lampe.
 2: Torino-lampe.
 3: Bordeaux-lampe.
 4: Udendørs lampe om natten.
 5: Den grønne farve som alle inventardele males i.
 6: Udendørs lampe om aftenen.
 7: Malmö-lampe.
 8: Cykelstativ.
 9: Pullert.
 10: Skraldespand.
 11: Ledelinie af chausséstener.
 12: Ledelinie af metal.
 13: Træbeskytter
 14: Slyngplantestativ.
 15: Bænk.





1: Belysning i Torvegade, Esbjerg.
 2: Skulpturel park i Barcelona.
 3: Keramisk udsmykning af Carl-Henning Pedersen, Herning.
 4: Fliser med kunst, Bijmermeer, Holland.
 5: Kulturpassagen efter. Kunst og begrønning med pergola og bunddække.
 6: Kulturpassagen før.

Ølgod er en by med kunstneriske traditioner, og hvor kunsten er en del af byens identitet. Det er derfor vigtigt, at det kunstneriske element indgår som en væsentlig del af Helhedsplanen. Kunsten er tænkt sådan ind, at den er tænkt ind i projekterne, uden nødvendigvis at skulle indgå i etableringsfasen, men kan komme til på et senere tidspunkt. Dog vil det altid være en fordel med samtidig udførelse.

Kunsten er tænkt ind i følgende rum:

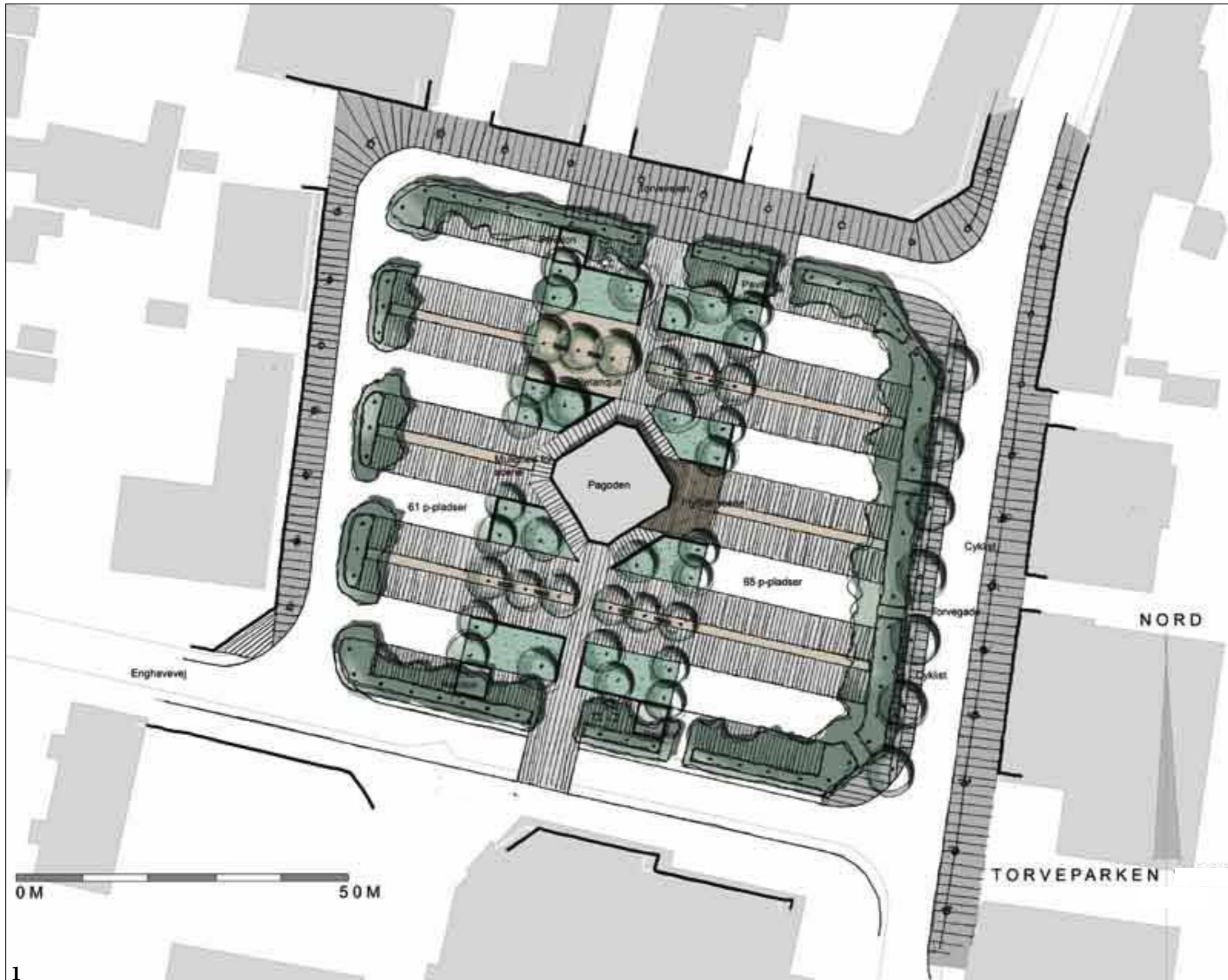
- Nygadepassagen. Her er i dag en skulptur, og den kan der fint bygges videre på, så skulpturen får et grønt rum at stå i samt f.eks. et bassin.
- Hotelpassagen. I Hotelpassagen er det lyset, der indgår som et kunstnerisk element. Her ligger lyset under træterrassen og giver et lidt frækt lys op gennem terrassens sprækker. Derudover skabes der, som kontrast til dette frække lys, et poetisk lys i løvgangen. Her er monteres spots over løvloftet, som så vil kaste sit lys ned gennem løvet og danne smukke skygger, der »danser« på gulvet i passagen.
- Passage Storegade 18/20. I passagen gennem porten udsmykkes væggene med bemalede keramiske fliser, og der etableres spot i belægningen inde langs væggene, så kunsten lyses op, og så det er trygt at færdes i porten. Kunsten fortsætter ud i passagen ved at være et element i belægningen i form af keramiske fliser. Ligeledes besmykkes det enkle spejlbasin med keramisk kunst på ydersiden. På denne måde er det kunstneriske indslag med keramiske fliser et gennemgående element, men i varieret form.
- Passage Storegade 22/24. I passagen spiller kunsten på høresansen, således at der opsættes små højtalere, hvorfra der spilles afstressende musik i varieret form.
- Kulturpassagen - Første del af Kulturpassagen fra Kulturhuset og frem til Søndergade, er kunsten mure. Det hvide plankeværk erstattes af mure beklædt med keramiske fliser der belyses nede-

fra.

- Sydpassagen. Rundt om de foreslåede træer udføres skulpturelle bænke/ noget at sidde på beklædt med keramik - det kan fint være udført af forskellige kunstnere.
- Torveparken. I plænerne sættes forårsløg, som står i en smuk komposition som et maleri hvert forår. Derudover er det tanken, at der skal skyde kunstneriske elementer op af plænen, som et æstetisk indslag, men også som alternative legeredskaber til børn og barnlige sjæle.

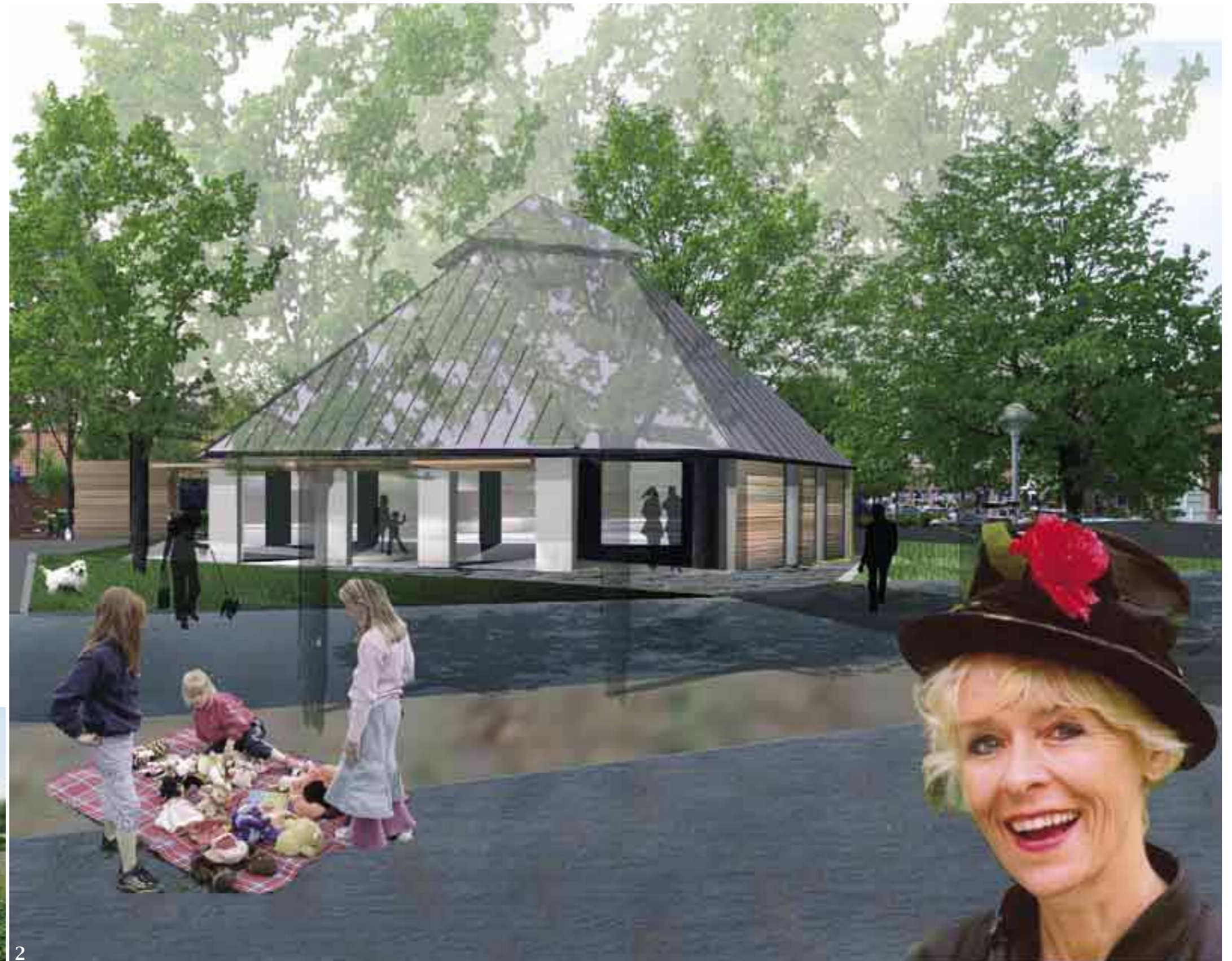


24 Delområder



1: Torvet, Torveparken, Torvejeven og Torvegade.
2: Torvet i luftperspektiv.





1: Torvet med pagoden - før.
2: Torvet efter.

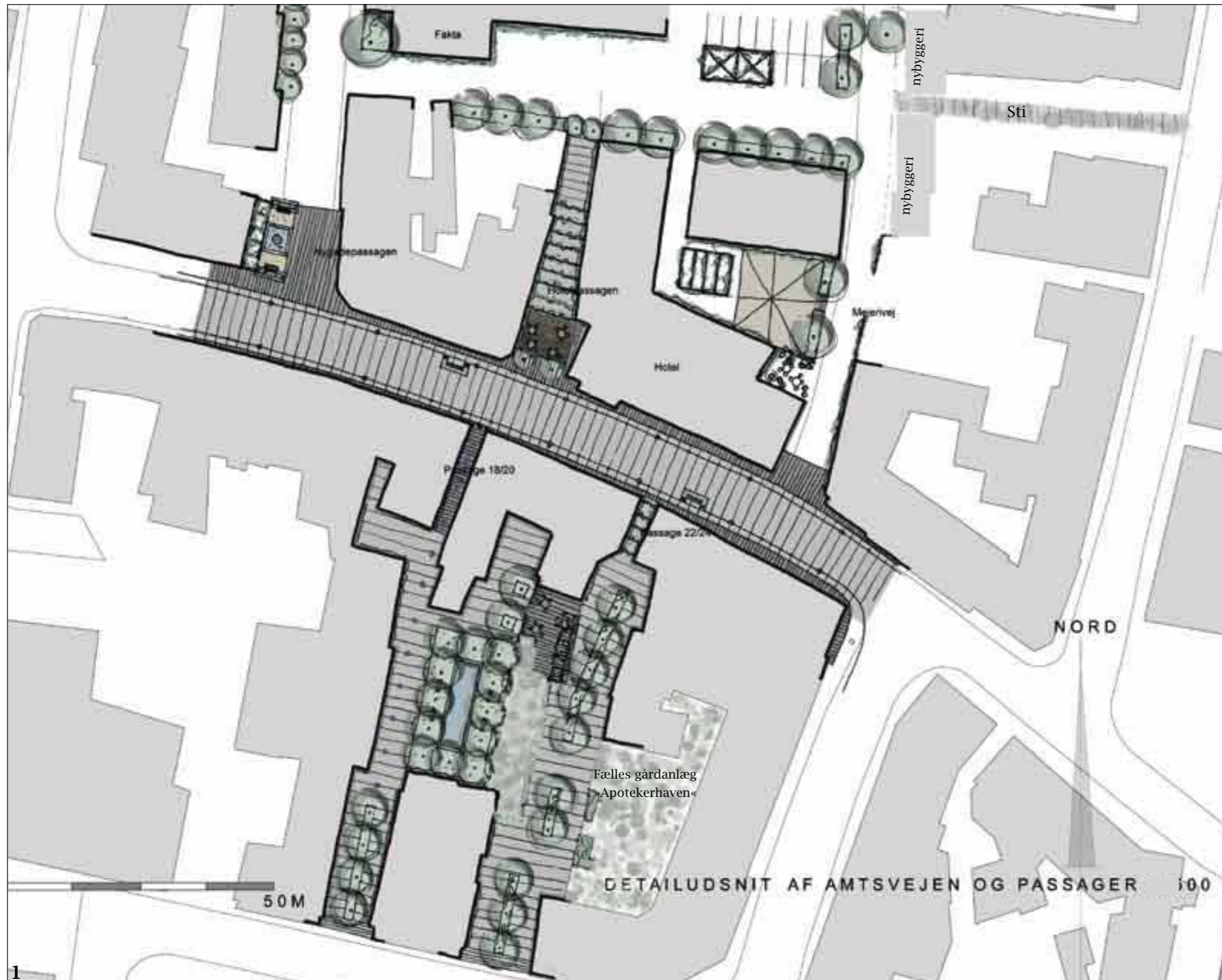


1

2



26 Delområder



1: Detailudsnit af Amtsvejen og passager.
2: Detailudsnit af Amtsvejen og passager i luftperspektiv.



1: Storegade / Jernbanegade - før.
2: Storegade / Jernbanegade - efter.



28 Delområder



1: Passagen mellem Storegade 18 og 20 - før.
2: Passagen mellem Storegade 18 og 20 - efter.



2

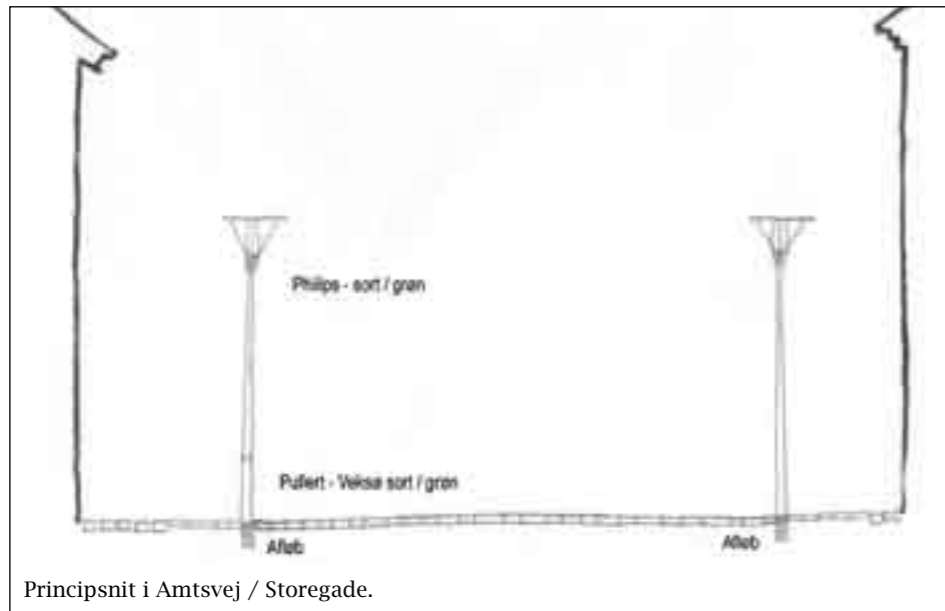


1

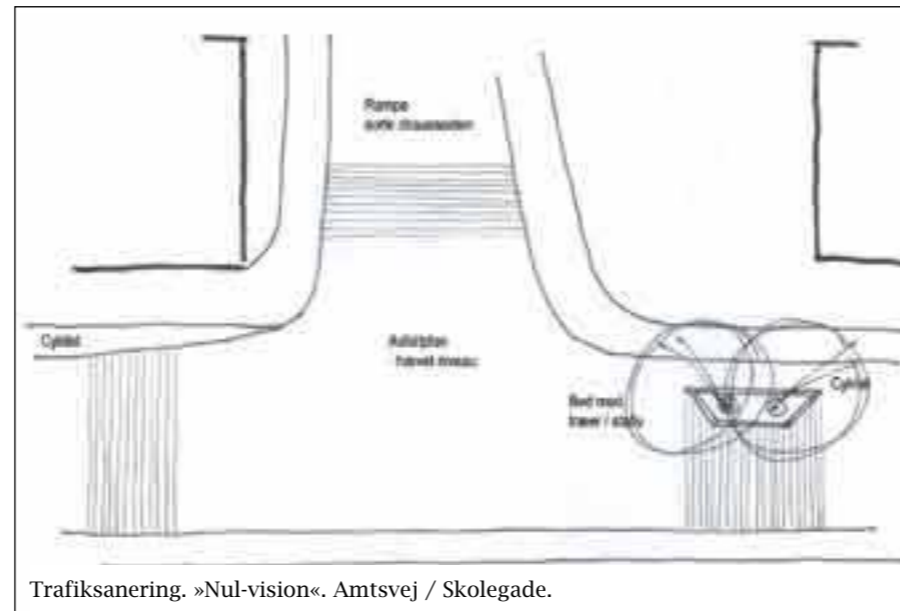
1: Hotelpassagen - før.
2: Hotelpassagen - efter. By night.



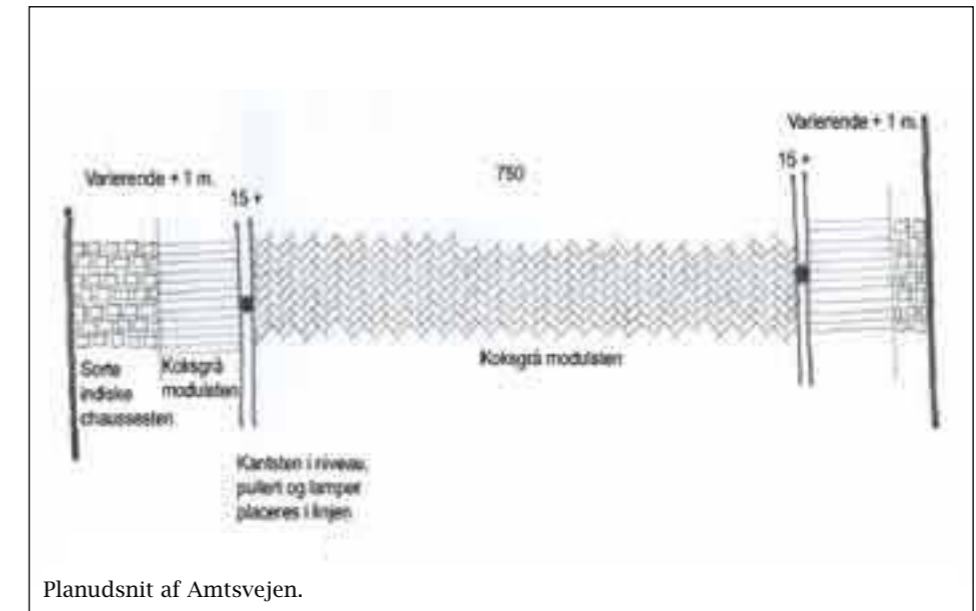
2



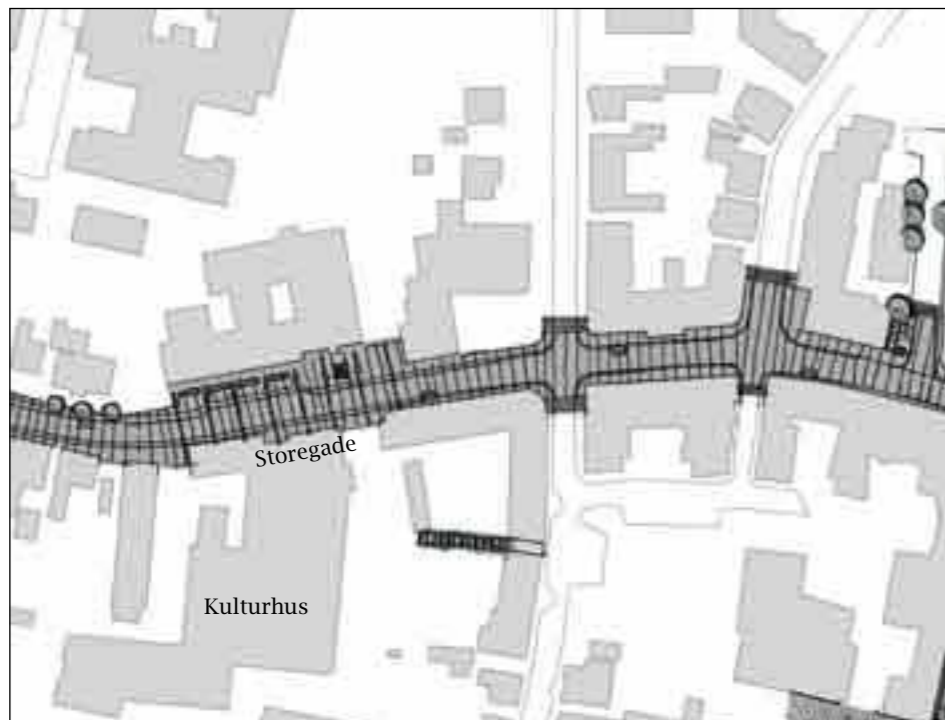
Principsnit i Amsvej / Storegade.



Trafiksanerung. »Nul-vision«. Amsvej / Skolegade.

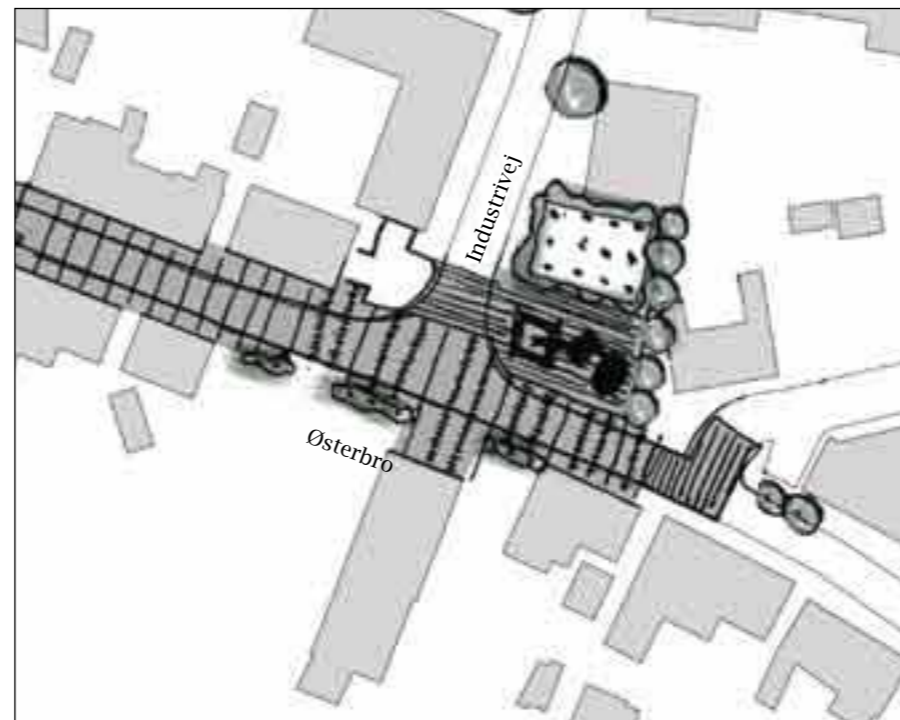


Planudsnit af Amsvejen.



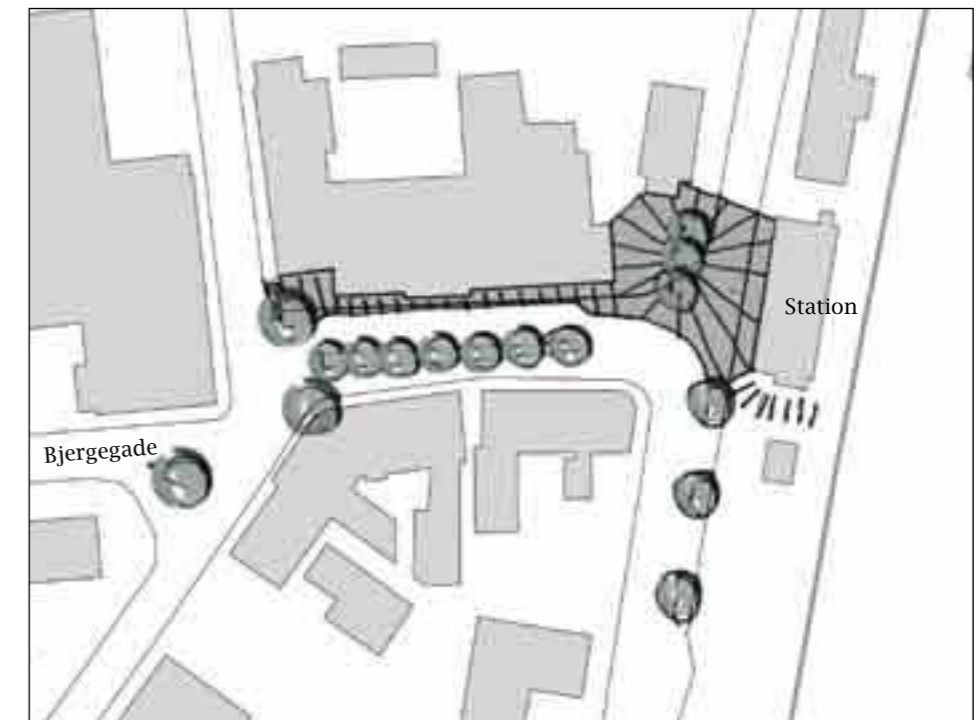
Pladskarakter ved Kulturhuset og Rådhuset

De gamle elme foran Rådhuset fjernes, og der skabes på ny et grønt rum med pladskarakter. Der plantes plantesøjler foran den gamle facade med blomstrende og stedegrønne klatreplanter - dette gøres for fortsat at stramme rummet op. Som baggrund skabes skulpturelt klippede hække med bænkenicher. Foran indgangen holdes der åbent, dog markerer en plantesøjle rummets afgrænsning. Her skabes plads til blomsterkrukker med årstidens blomster.



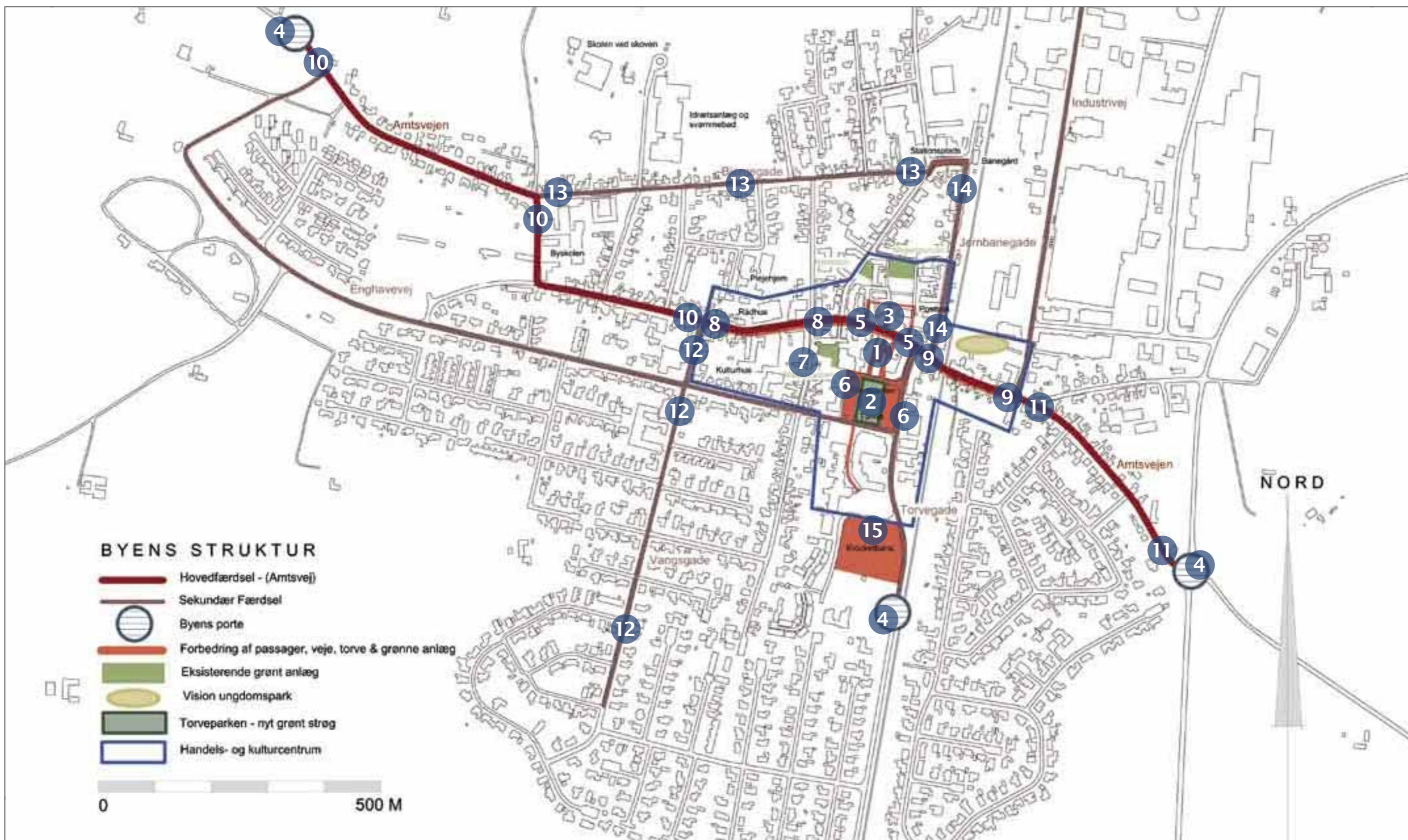
Pladskarakter og grønt skulptur-anlæg ved Industrivej/Østerbro

I forbindelse med pladsdannelsen etableres der en grøn baggrund for den fremtidige skulpturplads. Det grønne element bliver en »søjleskov« af store træer plantet på rækker på en bund af sort granit. Denne beplantning vil matche det fremtidige grønne look for Industrivej. Ved parkeringsanlægget v. Misionshuset etableres en stammehæk, der erstatter en bygningsfacade og strammer gaderummet op.



Stationspladsen

Stationspladsen anlægges som en egentlig plads med et grønt element til at samle rummet med og med mulighed for parkering. Passagerer fra toget ledes naturligt fra bagudgangen frem til pladsen, hen over den og videre frem mod bymidten.



A: Offentlige initiativer i prioriteret rækkefølge

Projekterne er markeret med blå cirkler på kortet på modsatte side.

Det er ikke alle projekter, der er med i etapeplanen, da nogle kan tages over driften, andre indgår i byggeprojekter og andre er afhængig af tilskud fra fonde/tipsmidler m.m. Følgende etaper indgår i økonomioversigten - dog er den kunstneriske udsmykning ikke medtaget:

1. Passager syd for Storegade:
 - 18/20 Passagen - passagen mellem Storegade 18 og 20 samt lille anlæg.
 - 22/24 Passagen - passagen mellem Storegade 22 og 24.
 - Sydpassagen - Rema 1000 og Brugsen.
2. Torvet inkl. Torveparken samt renovering af pagoden.
3. Passager nord for Storegade inkl. parkeringsområdet ved Fakta:
 - Hotelpassagen.
 - Nygadepassagen.
 - Mejerivej.
4. Byens tre porte:
 - Herningvej/Egknudsvej.
 - Tarmvej.
 - Torvegade.
5. Amtsvejen - Storegade fra og med Nørregade til og med Torvegade.
6. Torvevejen og Torvegade.
7. Kulturhuspassagen fra Søndergade til Kulturhuset.
8. Amtsvejen - Storegade fra Nørregade til og med Vangdgade.
9. Amtsvejen - Østerbro fra Torvegade til og med Industrivej.
10. Beplantning på Amtsvejen fra Vangsgade til Byporten/Tarmvej inkl. trafiksaneringer (nulvision).
11. Beplantning på Amtsvejen fra Industrivej til Byporten/Herningvej.
12. Beplantning i Vangsgade.
13. Beplantning i Bjerregade inkl. trafiksanering (nulvision) samt beplantning ved idrætshal og ved Byskolen.
14. Beplantning i Jernbanegade.
15. Parkbeplantning omkring Kroketbane.

Følgende projekter indgår ikke i økonomioversigten - men er projekter der støtter op omkring helhedsplanen:

16. Renovering og fornyelse af Kulturhuset i Ølgod incl. udearealer.
17. Byrådet har en målsætning om at yde byfornyelsesstøtte til bevaringsværdige ejendomme primært i form af støtte til udvendige renoveringsarbejder. Støtten afhænger af årlige statslige udmeldinger. Ejerne fremsender ansøgning herom til Ølgod Kommune.

Byrådet har august 2004 vedtaget at støtte renovering af Storegade 18. Ejerne af Storegade 16 har samtidig forpligtet sig til uden støtte at renovere denne ejendom.

Storegade 25 er en bevaringsværdig ejendom, hvor der er mulighed for byfornyelsesstøtte i forbindelse med en bygningsrenovering af ejendommen.

B: Offentlige og Private

19. Forplads til stationsbygning.
20. Kunstneriske tiltag i passager og i Torveparken. Det er projekter, der skal udvikles og tænkes ind sammen med gennemførelsesprojekter.

C: Projektoversigt - Private initiativer

- A. Nedrivning af Storegade 27 - med efterfølgende opførelse af nybyggeri i 2½ etage med hjørneafskæring af hensyn til trafikken.
- B. Nedrivning af Storegade 21 - med efterfølgende opførelse af nybyggeri i 2½ etage.
- C. Nedrivning af Storegade 24 - med efterfølgende opførelse af nybyggeri i 2½ etage.
- D. Opføres nybyggeri/udvidelse af ejendommen Industrivej 1 frem til Østerbro med hjørneafskæring af hensyn til trafikken.
- E. Storegade 26/Torvegade 2 - tilbageførsel af facaden tilnærmet den oprindelige arkitektur.
- F. Gårdanlæg bag hotellet.
- G. Industripladsen - skulpturanlæg og beplantning.
- H. Grønt parklignende strøg langs Industrivej - udarbejdes i dialog mellem Ølgod Kommune og de private grundejere.

Økonomi

Ved realisering af Helhedsplanens projekter under A skønnes de samlede investeringer at beløbe sig til mellem 10 og 20 mio. kr. over en 10 til 15 årig periode alt efter hvilket byforskønnelsesniveau der vælges jf. side 6

I budgetforslaget er der indregnet ca. 8 mio. kr. i perioden 2005 - 2008

Byrådet har januar 2005 indsendt ansøgning om Områdefornyelse til Socialministeriet.

Byrådet har februar 2005 vedtaget at der, i samarbejde med beboere og erhvervsdrivende i Ølgod by, udarbejdes en lokalplan afgrænset af Handels- og kulturcentret tillagt Kroketbanen.

Helhedsplanen kan med fordel anvendes i forbindelse med konkrete ansøgninger om støtte til enkeltprojekter f.eks. Lokale- og Anlægsfonden, Fonden Realdania, Statens Kunstfond, lokale fonde og virksomheder m.fl.

