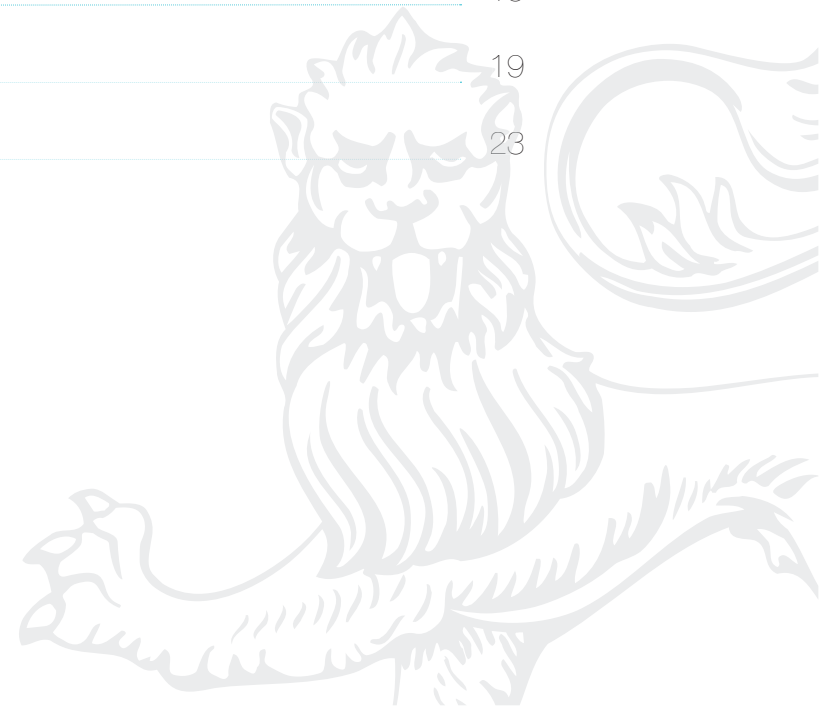


NYMINDEGAB

> KOM MED UD OVER KANTEN



> VISION	1
Kvaliteter & potentialer	2
Et hav af idéer	3
> INDSATSOMRÅDER	5
Den autentiske badeferie	7
Et godt udgangspunkt	11
På grænsen til kamp	15
En levende forbindelse	19
Leg, ro & friluftsliv	23



> VISION

Nyminddegab - kom med ud over kanten!

Nyminddegab skal, ved at synliggøre og udvikle sine potentialer, skabe helt enestående oplevelser, der både taler til behovet for aktivitet og fordybelse, og herigennem inviterer den besøgende "med ud over kanten"

Udviklingen skal ske med respekt for de oprindelige kvaliteter, så Nyminddegabs storslåede natur & kulturhistorie forenes med æstetisk fornyelse og innovative funktioner.

I Nyminddegab skal man kunne udforske og udfordre sin egen kant til verden.

- når man sammen med ligesindede skaber og genskaber kulturhistorien fra Nyminddegabs fortid, så som fiskerleje og kunstnerkoloni.

- når man tilbringer en dejlig dag i selskab med familie og venner ved kystens friske vand eller nyder naturen i fjorden og plantagen, og oplever en sjælden fortættet følelse af nærvær til elementerne og den lokale historie.

- når man udfordrer sin fysiske og mentale kant på den militære træningsbane eller benytter et af de mange aktive tilbud ved strand, fjord og skov.



kvaliteter og potentialer

- det autentiske udgangspunkt

Nymindegab befinder sig ved den sydlige ende af landtangen Holmsland Klit, der afgrænser fjorden fra Vesterhavet. Lidt nordøst for byen ligger fuglereservatet Tipperne på en halvø i Ringkøbing Fjord. Nymindegab, og naturen omkring Nymindegab, er helt enestående og er i kombination med den lokale sjæl & velfungerende foreningsliv, en ren perle ved vesterhavet.

Det er det autentiske historiske miljø, som fiskerliv og kunstnerkoloni, der i kombination med naturen er Nymindegabs helt store kvalitet, og der ligger et stort potentiale i at facilitere og formidle dette. Ligeledes ligger der, i kraft af det meget velbevarede kaserneanlæg fra 2. verdenskrig, et stort potentiale i en formidling af det præg, som krigen har sat på stedet. Ydermere i at omdanne dele af det militære område og dets bygninger til gavn for helt nye aktiviteter.

> DET SOCIALE - stedets ånd

Nymindegab rummer en lang række af foreninger, laug og lokale aktiviteter, som med fordel kunne formidles til turister og besøgende, langt bedre end de blir i dag. Ligeledes er byens historie og kultur et stort potentiale, hvis fortællingerne bliver gjort mere tilgængelige.



ET HAV AF IDÉER

> VISION

> INDSATSOMRÅDER

> PROJEKTIDÉER



Nymindegab

- kom med ud over kanten!

Nymindegab skal, ved at synliggøre og udvikle sine potentialer, skabe helt enestående oplevelser, der både taler til behovet for aktivitet og fordybelse, og herigennem inviterer den besøgende "med ud over kanten"

Udviklingen skal ske med respekt for de oprindelige kvaliteter, så Nymindegabs storslåede natur & kulturhistorie forenes med æstetisk fornyelse og innovative funktioner.

◆ **KYSTEN**
Den autentiske
badeferie

Badehuse
vinterbadning
sauna
omklædning
legeredskaber etc.

Udvikling af ishus
og faciliteter

Redningsvej

Frilæggelse af
bunkere

Sømærke

◆ **GABET**
Et godt
udgangspunkt

Boardwalk / stier

Ferskvandsstrand

Havnemiljø

sejlads
robåde
marked / røgeri
fjordfiskeauktion
esehuse
slæbeplads
trækfugle

oprensning af
sejlrende

◆ **LEJREN**
På grænsen
til kamp

Artillerimuseum

Combatzone

paintball
forhindringsbane

Varmluftsballon

Galleri /
værksteder

Cykelsti

◆ **BYEN**
En levende
forbindelse

Central plads

Forskønnelse

Byrumsinventar

Skinncykler

◆ **PLANTAGEN**
Leg, ro
& friluftsliv

Shelters

Naturlegeplads

Natursti

Træningsplads

Udsigtspunkter

Bålplads

Svæve- /
kabelbane

> IND SATS OMRÅDER

◆ BYEN
En levende forbindelse

◆ LEJREN
På grænsen til kamp



◆ KYSTEN
Den autentiske
badeferie

◆ GABET
Et godt udgangspunkt

◆ PLANTAGEN
Leg, ro & friluftsliv

◆ KYSTEN

Stranden ved Nymindegab skal udvikles, så oplevelsen her understøtter Nymindegabs historie som badeby og kunstnerkoloni i samspil med den uspolerede natur.

Dette gøres bedst ved at skabe en stemning af "den autentiske badeferie" med fokus på at facilitere de nære relationer og tiden til familie og venner.

Ved at gå mod de trends, hvor strandmiljøet søges urbaniseret, kan stranden ved Nymindegab, der på en gang er meget tilgængelig men også afsondret fra omverdenen, give de besøgende en helt unik oplevelse af at træde ind i en tidslomme af "simpel living" med plads til ro og fordybelse.



◆ GABET

Den fysiske overgang fra Nymindegab by til fjorden er en helt uforglemmelig oplevelse, som skal faciliteres.

Strandengen, hvor fiskeriet i sin tid tog sit afsæt, er "et godt udgangspunkt" for at genskabe og formidle det oprindelige kulturmiljø og samtidig skabe en nænsom men storslået adgang til de aktive oplevelser i det historiske naturlandskab.

Ved, med respekt for naturen, at etablere et Boardwalk og genetablere det oprindelige havnemiljø, skabes der en nænsom adgang til et område med et væld af oplevelser og aktiviteter, året rundt.



◆ LEJREN

Nymindegablejren er et meget velbevaret kaserneanlæg fra 2. verdenskrig og opleves i kraft af dette, som at træde ind i en tidslomme "på grænsen til kamp".

Dette fysiske potentiale, med sit store areal og mange bygninger, kan rumme et militærhistorisk museum med udstilling af artilleri og kampvogne mv.

Og ligeledes en militær "action park" hvor de besøgende kan prøve kræfter med nogle af de fysiske udfordringer, soldaterne stilles over for, sådan at der kan etableres en aktiv formidling og oplevelse af 2. verdenskrig og livet som soldat.



◆ BYEN

Hovedgaden i Nymindegab er den forbindelse, der skaber sammenhæng mellem de forskellige indsatsområder.

Denne forbindelse skal gives en ensartet fremtræden, således at materiale, formgivning og pladser til ophold, skaber "en levende forbindelse" mellem det store udbud af oplevelser.

Udformningen skal tilstræbe, på en naturlig måde, at nedsætte hastigheden for den motoriserede trafik, gennem byen og give byen identitet.

Og der skal ydermere skabes en større centralt-beliggende plads til ophold og aktivitet.



◆ PLANTAGEN

Området lægger op til fordybelse, ro og den stille naturoplevelse, og det er denne oplevelse, som skal gøres tilgængelig.

Ved etablering af et område med shelters, bålhytter og legeplads forøges mulighederne for "leg, ro & friluftsliv" i den lokale natur.

Ligeledes vil etablering af udsigtspunkter, som indbyder til ophold og fordybelse i kombination med naturstier, give god adgang til plantagens store potentiale for naturoplevelser for enhver smag.



> DEN
AUTENTISKE
BADEFERIE



BADEHUSE

REDNINGSVEJ

STRANDBASE

FRILÆGGELSE AF BUNKERE

SØMÆRKE

> KYSTEN

Stranden ved Nymindegab indgår i det lange ubrudte stræk som Vestkysten er så kendt for.

I modsætning til strandene ved kystbyerne nord og syd for Nymindegab ligger stranden her ikke i umiddelbar tilknytning til byen, og badegæsterne i Nymindegab kan få oplevelsen af den samme uspolerede natur ved Vesterhavet, der også mødte gæsterne tilbage i 1920'erne, da Nymindegab for alvor blev indtaget som rekreation og besøgsmaal for byboerne.

> HOVEDIDÉ FOR OMRÅDET

Stranden ved Nymindegab skal udvikles, så oplevelsen her understøtter Nymindegabs historie som badeby og kunstnerkoloni i samspil med den uspolerede natur.

Dette gøres bedst ved at skabe en stemning af "autentisk" badeferie med fokus på at facilitere de nære relationer og tiden til familie og venner.

Ved at gå mod de trends, hvor strandmiljøet søges urbaniseret og tilbyder faciliteter til forskellige former for vand og dragesport, kan netop stranden ved Nymindegab, der på en gang er meget

tilgængelig men også afsondret fra omverdenen, give de besøgende en helt unik oplevelse af at træde ind i en tidslomme af "simpel living" med plads til ro og fordybelse.

Ved blandt andet at genindføre de historiske badehuse vil det være muligt at understøtte den oprindelige og uspolerede oplevelse af 1920'ernes badeferie, men med faciliteter som understøtter tidens efterspørgsel på nye funktioner og oplevelser.

Badehusene kan fx. indeholde funktioner som omklædningsrum, udstyr til gamle lege, sauna, vinterbadefaciliteter, læ til kunstmalerne, internet, issalg etc. uden at gå på kompromis med intentionen om at genskabe en visuel og mental oplevelse af den autentiske badeferie og dermed understøtte muligheden for et aktivt ophold ved stranden også på dage, hvor vejret er mere barskt.

Der med er genetableringen af de oprindelige badehuse, i samspil med de øvrige tiltag for indsatsområdet, mulighed for at give de besøgende og de lokale ildsjæle helt uforglemmelige muligheder for at bruge dette uspolerede område hele året igennem.





Idé:

At etablere 10-20 badehuse med et ensartet og oprindeligt udseende, men med en moderne konstruktion og tidssvarende funktioner så som omklædning, sauna, legeredskaber, isbod etc.

Badehusene kan uden for sæsonen, ligeledes anvendes på messer eller fungere som pop-up butikker & udstillings faciliteter rundt om i Nymindegab by.

Badehusene kan være et stærkt "brand" for Nymindegab og samtidig være med til at genskabe den autentiske stemning af "old-school" badeferie.

Idé:

At frilægge de 30 bunkere som er placeret inden for en radius af 200 meter fra rundkørslen, ca. 100 meter syd for ishuset, vil åbne op for et unikt tilbud om at gå på opdagelse i en historisk interesserant tid, på egen hånd.

Frilæggelsen af bunkerne vil også drage en parallel til lejrens tilbud og være med til at trække fortællingen om krigen samt lejrens øvrige tilbud ud til de besøgende. Ligeledes er det muligt at tænke nye funktioner ind i de gamle bunkere, på samme måde som det gør sig gældende med badehusene, fx. primitive overnatningsmuligheder, udstilling, refugier og derved gøre dem til interaktive kunstneriske installationer.

Idé:

At etablere en redningsvej med henblik på en mere sikker og øget tilgængelighed til havet, uanset alder og mobilitet, vil også være med til sikre, at det er muligt at køre badehusene frem og tilbage fra kysten.





Idé:

At udvide det eksisterende ishus til en strandbase. Strandbasen skal kunne servicere strandens gæster bedre, end det sker i dag, og denne nye service kan med rette bestå af informationer om oplevelsesmuligheder i naturen, toiletfaciliteter og forplejning i form af en café eller lignende med lokale specialiteter.

Stedet kan derved også tilbyde ophold i den unikke natur, også når stormen raser og temperaturen falder, vil strandbasen være et fantastisk sted at sidde ned i godt selskab.

Strandbasen kan på denne måde facilitere den lokale fortælling både hvad angår gastronomi, natur og oplevelsestilbud, hele året igennem.



Idé:

At genskabe et oprindeligt sømærke ved parkeringspladsen vil være med til at understøtte fortællingen om Nymindegabs maritime historie og samtidig være en "invitation" til at søge mod stranden og de oplevelser, der her er at finde. Sømærket vil ydermere indgå som en skulpturel del af det storslåede landskab, og på den måde blive et varetegn for Nymindegab.



> ET
GODT
UDGANGS
PUNKT

ESEHUSE

SLÆBEPLADS

FERSKVANDSSTRAND

BOARD-WALK



> GABET

Ringkøbing Fjord har inden for de sidste århundreder haft meget vekslende naturforhold.

Omkring 1650 var fjorden salt med et bredt udløb ("Gabet") i havet. "Gabet" lå ved Skodsbjerge over for Skjerns Å's udløb.

Efterhånden blev vandets passage gennem "Gabet" hæmmet pga. opståede sandbanker som følge af naturforholdene. Det betød, at den sydgående sandtransport i havet kunne aflejres, og det fik dermed Sønderklit til at vokse, hvilket var begyndelsen til et nyt udløb - Nymindestrømmen.

Nymindegabs liv og landskab blev først "opdaget" af kunstmaleren Laurits Tuxen i slutningen af 1870'erne. Det var det specielle landskab mellem fjord og hav og ikke mindst årstidsfiskeriet, fiskerne og esepigerne, der fascinerede Tuxen. Fiskernes og pigernes beskedne tilværelse skrev han begejstret om i brevene hjem til forældrene i København, og samtidig forvandlede han sine oplevelser til en serie malerier af pigerne ved arbejdet under trankogningen.

> HOVEDIDÉ FOR OMRÅDET

Overgangen fra Nymindegab by til fjorden og strandengen, hvor fiskeriet i sin tid tog sit afsæt, er et naturligt udgangspunkt for at genskabe og formilde det oprindelige kulturmiljø og samtidig skabe en nænsom mulighed for en tilgængelig og aktiv oplevelse i det storslåede naturlandskab.

Ved at genetablere den oprindelige slæbeplads og det oprindelige havnemiljø vil området kunne tilbyde en lang række af oplevelser og aktivitetstilbud til gavn for både turister og lokale, året rundt.

Genetableringen skal bestå i genopførelse af flere oprindelige esehytter evt. med indretning af et lille røgeri, med salg af agn, med udlejning af fiskegrej m.m. Ved den gamle slæbeplads kan der ske udlejning af robåde, kanoer, og kajaker, der vil gøre det muligt at opleve naturen fra vandet.

Når man fra Nymindegab by bevæger sig "ud over kanten" er overgangen i dag udformet som en effektiv afviklingskooridor for trafikken til og fra Holmslandklit. Der er derfor behov for at arbejde med at forløse det store oplevelsespotentiale, som netop denne overgang har, for de der færdes til fods og på cykel. En løsning er at etablere et "boardwalk", der kan lede de besøgende fra byen og ud i den særegne natur i området, og som kan bidrage til at samle oplevelsen af "Gabet", stranden, byen og skoven og skabe tilgængelighed fra byen og p-pladserne ved stranden til de øvrige oplevelsesmuligheder i naturen omkring Nymindegab.

Som en integreret del af "boardwalket" skal der etableres flere opholdselementer af høj æstetisk kvalitet, blandt andet på det lokale højdepunkt og ved ferskvandsstranden på den østlige side af fjorden. På den måde bliver esehusene, slæbepladsen, ferskvandsstranden, kysten og så videre bundet sammen, som perler på en snor.





Idé:

At skabe adgang til fjorden & naturen samt til de mange tilbud ved havnemiljøet og kysten via et "boardwalk" af høj æstetisk kvalitet. "Boardwalket" skal på udvalgte punkter kunne tilbyde ly & læ og derved både indbyde til ophold og fordybelse. Samtidig med at det faciliterer en bedre tilgængelighed til naturen og de kulturelle tilbud i og omkring fjorden.

Et "boardwalk" vil underlægge sig landskabet visuelt og samtidig åbne op for helt enestående naturoplevelser året igennem.



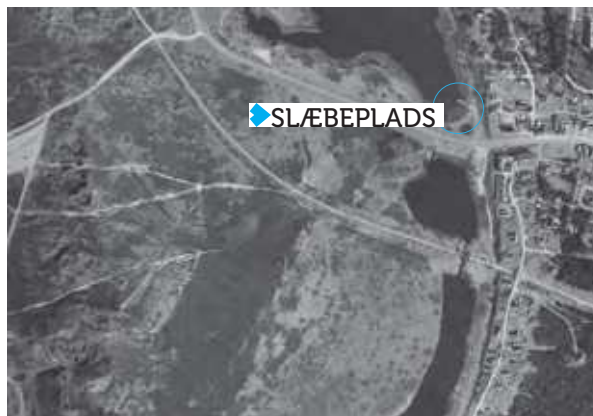
Idé:

At etablere oprindeligt udseende esehuse med funktioner som understøtter visionen for Nymindegab og tidens efterspørgsel på autencitet. De "nye" esehuse kan fx indeholde et lille røgeri, salg af agn, udlejning af fiskegrej m.m. til gavn for en aktiv oplevelse og formidling af naturen omkring fjordens vand.

Genetablering og understøttelse af miljøet omkring esehusene vil både kunne fortælle historien om tidligere tiders fiskeri i Nymindegab og samtidig give besøgende og lokale mulighed for at nyde naturen og dens delikatesser på nært hold.

Her vil duften fra røgeriet og træbjæren være med til at sende den besøgende ind i en uforglemmelig oplevelse, hvor fortid og nutid smelter sammen.





Idé:

At genetablere den gamle slæbeplads kan der ske udlejning af robåde, kanoer, kajaker, "stå-board", aktiviteter der alle vil gøre det muligt at opleve naturen fra vandet og på vandet – på en rolig måde.

Understøttelsen af det oprindelige havnemiljø vil gå godt i spænd med udvidelsen af miljøet omkring esehusene og ligeledes understøtte visionen for områderne omkring fjorden og kysten.

Denne totaloplevelse af et, på en og samme tid, oprindeligt og tidssvarende havnemiljø er et unikt og uforglemmeligt tilbud til de besøgende.



Idé:

At genskabe den oprindelige ferskvands-/ brakvandsstrand i fjorden. Denne "nye" strand vil kunne tilbyde en hel unik badeoplevelse i kontrast til, hvad der ellers er at finde langs med den jyske vestkyst.

Området vil være velegnet til mindre børn og besøgende, som søger den mere stilfærdige badetur i kombination med en uforglemmelig naturoplevelse. Den "nye" strand skal ligge i kombination med "board-walken" som har mulighed for at facilitere omklædning og ophold etc.

Placeringen af "ferskvandsstranden" gør det muligt at kombinere friluftslivet i plantagen med en badetur, uden at skulle den lange vej til kysten.



> PÅ
GRÆNSEN
TIL KAMP

GALLERI & VÆRKSTEDER

COMBAT-ZONE

ARTELLERIMUSEUM

LUFTBALLON

CYKELSTI



> LEJREN

Nymindegablejren blev opført af den tyske værnemagt som luftværnsartilleriskole i 1941. Lejren er opført i teglsten efter Luftwaffe's byggeanvisninger, og byggestilen skiller sig derfor ud i det vestjyske.

Mod krigens slutning kom tusinder af flygtninge til det danske område. Mere end 2000 flygtninge blev installeret i Nymindegablejren.

Ved Lønne Kirke er der gravsteder for de flygtninge, der ikke nåede at opleve hjemrejsen. Sammenlagt udgør Nymindegab Skyde- og Øvelseshæren nu et areal på ca. 296 ha.

> HOVEIDÉ FOR OMRÅDET

Nymindegablejren rummer, med sit store areal og mange bygninger, flere muligheder end de rent militære.

Der vil på kort sigt være et stort potentiale i at etablere et militærhistorisk museum med udstilling af artilleri, kampvogne mv. Og i kombination med dette en militær "action park", hvor de besøgende

kunne prøve kræfter med nogle af de fysiske udfordringer, soldaterne stilles over for, sådan så der kan etableres en aktiv formidling og oplevelse af 2. verdenskrig og livet som soldat.

Desuden skal der indgås aftale med forsvaret om at åbne en lille del af lejren op, så der ved indkørslen til Nymindegab kan skabes nem og ubesværet adgang til barakkerne og det tilstødende areal, ud imod hovedgaden.

Ideen for barakkerne er et kombineret galleri og arbejdende værksted til brug for både lokale og besøgende. Denne åbning vil ligeledes imødekomme, at Vestbanens gamle endestation, på den modsatte side af hovedgaden, kan aktiveres og blive en integreret del af bymiljøet.

Hvis de militære aktiviteter i området på længere sigt ophører, vil der være gode muligheder for at etablere et feriecenter, fx et nordens "La Santa Sport", med fokus på aktiv ferie og brug af de mange tilbud og friluftaktiviteter, der findes i tilknytning til skovene, kysten og fjorden.





Idé:

At omdanne de røde barakker i starten af det militære område, til galleri og fælles arbejdende værksteder med det formål, at skabe en kreativ, formidlende og integrerende synergi mellem de besøgende og de lokale kræfter. Stedet vil kunne blive et oplagt samlingspunkt i byen og vil være et attraktivt sted, at gøre holdt når man ankommer til Nymindegab.

Langt de fleste af de sociale eller foreningsmæssige potentialer ville have gavn af denne form for mødested. Der er et stort potentiale i at sammentænke galleri, værksteder og de foreningsmæssige potentialer. Ved at formidle de foreninger, laug og lokale aktiviteter som Nymindegab rummer året igennem, vil stedet fungere som et integrerende og formidlende udgangspunkt i byen.



Idé:

At skabe en aktiv oplevelse, hvor det er muligt at blive soldat for en dag. Den aktive oplevelse kan være at prøve kræfter med hinanden på paintball banen, at blive udfordret fysisk på den militære forhindringsbane eller lignende.

Området skal være et legende og aktivt alternativ til de stilfærdige oplevelser i byen og naturen. Samtidig er det vigtigt, at oplevelsen understøtter de øvrige aktiviteter på lejrens område, så som museet.



Idé:

At etablere en cykelsti fra Vesterlundvej i øst, videre igennem lejren, til den gamle indgang i vest.

Cykelstien forbinder på den måde den eksisterende cykelrute øst for Nymindegab med byen og fjorden i vest. Det er en god måde at lede turister ind i området og få vist en del af de tilbud, der er at finde her.





Idé:

At etablere en luftballon i lejren, som kan hejses op og ned og give mulighed for at opleve Nymindegabs spektakulære landskab fra luften.

Luftballonen afspejler også den militære historie ved det, at den første praktiske anvendelse af luftrummet begyndte helt tilbage i 1782, med konstruktion af netop luftballoner, til brug for observation.

Luftballonen giver en unik mulighed for at danne sig et overblik over lejrens og Nymindegabs tilbud, og ikke mindst tilbyder den en helt enestående oplevelse ved det faktum, at den stiger til en så stor højde.



Idé:

At skabe en kombination af udstilling og aktivitet. Udstilling af artilleri, kampvogne mv. på et område, der er omgivet af lejrens oprindelige bygninger, kan give et unikt indblik i den militære historie og være det mere stilfærdige modstykke til lejrens aktive del med paintball og militær træningsbane.

På det samme areal som artillerimuseet giver luftballonen et helt utroligt overblik over lejren som et hele, og derved fungerer den som et interaktivt formidlingsværktøj til en bedre forståelse af lejrens areal.



> EN
LEVENDE
FORBINDELSE

ELEMENTER

CENTRAL PLADS VED MUSEET

BELÆGNING & UDFORMNING

SKINNECYKLER



> BYEN

Nymindegab by giver, med sin langstragte hovedgade, rig mulighed for at formidle byens potentiale.

Dog fremstår hovedgaden noget diffus og nedslidt. Hovedgaden indeholder et velfungerende museum, flere uudnyttede pladser samt et areal i sin begyndelse, som med rette kunne transformeres til gavn for byen som attraktion og mødested.

Ligeledes er Nymindegab by endestation for de skinnecykler, der kører ud fra Nørre Nebel.

Nymindegab har i området omkring museet nogle fine "tråde" tilbage i historien i kraft af møllen, kap-tajnshuset samt en erhvervsbygning i forbindelse med museet. Dette centralt placerede område opleves ligeledes som byens centrum.

> HOVEDIDÉ FOR OMRÅDET

Hovedgaden i Nymindegab skal gives en ensartet fremtræden, som forløb igennem byen, således at materiale, formgivning og pladser til ophold, skaber en sammenhæng, og forbinder de tilbud, som allerede er.

Udformningen skal tilstræbe, på en naturlig måde, at nedsætte hastigheden for den motoriserede trafik gennem byen.

Der skal ydermere skabes en større centralt placeret plads til ophold og aktiviteter.

Det er ønskværdigt at få "aktiveret" de mange mindre pladser/rum langs med hovedgaden ved hjælp af elementer, som i materiale og formsprog underlægger sig hovedgadens visuelle sammenhæng.

Der er omlægning af varmforsyning samt separat kloakering på vej i Nymindegab, og det er nærliggende at koordinere anlæg og udgifter af disse i forbindelse med fornyelsen af hovedgaden.

Endelig skal skinnecyklernes endestation gøres til en attraktiv modtagelse med mulighed for også at leje sin skinnecykel i Nymindegab, som derved kan blive et udgangspunkt i stedet for en endestation.





Idé:

At skabe en visuel sammenhæng gennem hovedgaden ved brug af ensartet materiale evt. beton i samspil med sortmalet træ og gennemgående formsprog. Det skal tilstræbes, at en ny belægning og udformning af hovedgaden kan imødekomme lettere adgang til parkering og standsning for den motoriserede trafik. Ligeledes er det ønskværdigt, at udformningen naturligt nedsætter hastigheden gennem byen. Opførelse af elementer af forskellig art. Bænke, lys, læ, ly etc. med det formål at "sy" de mindre rum, langs med hovedgaden, sammen med forløbet gennem byen, til et samlet udtryk. Elementerne skal opføres i materialer og i et formsprog, som understøtter de øvrige tiltag i Nymindegab.

Elementerne kunne også kombineres med kunststandere, informationstavler og lignende.



Idé:

At opføre en central plads i Nymindegab. Pladsen skal være til brug for ophold og aktiviteter og placeres i kombination med Nymindegab Museum på det sted, som i forvejen opleves som et centrum som det centrale opholdssted i byen.

Pladsens placering skal være med til at "fange" trafikstrømmen fra begge sider og give mulighed for parkering, ophold, information og handel.

Pladsen skal udformes, så der opstår sammenhæng til det nye forløb gennem byen.





Idé:

At etablere af en station ved det nuværende endestop for skinnecykelerne fra Nr. Nebel (øst for "bedste lises hus").

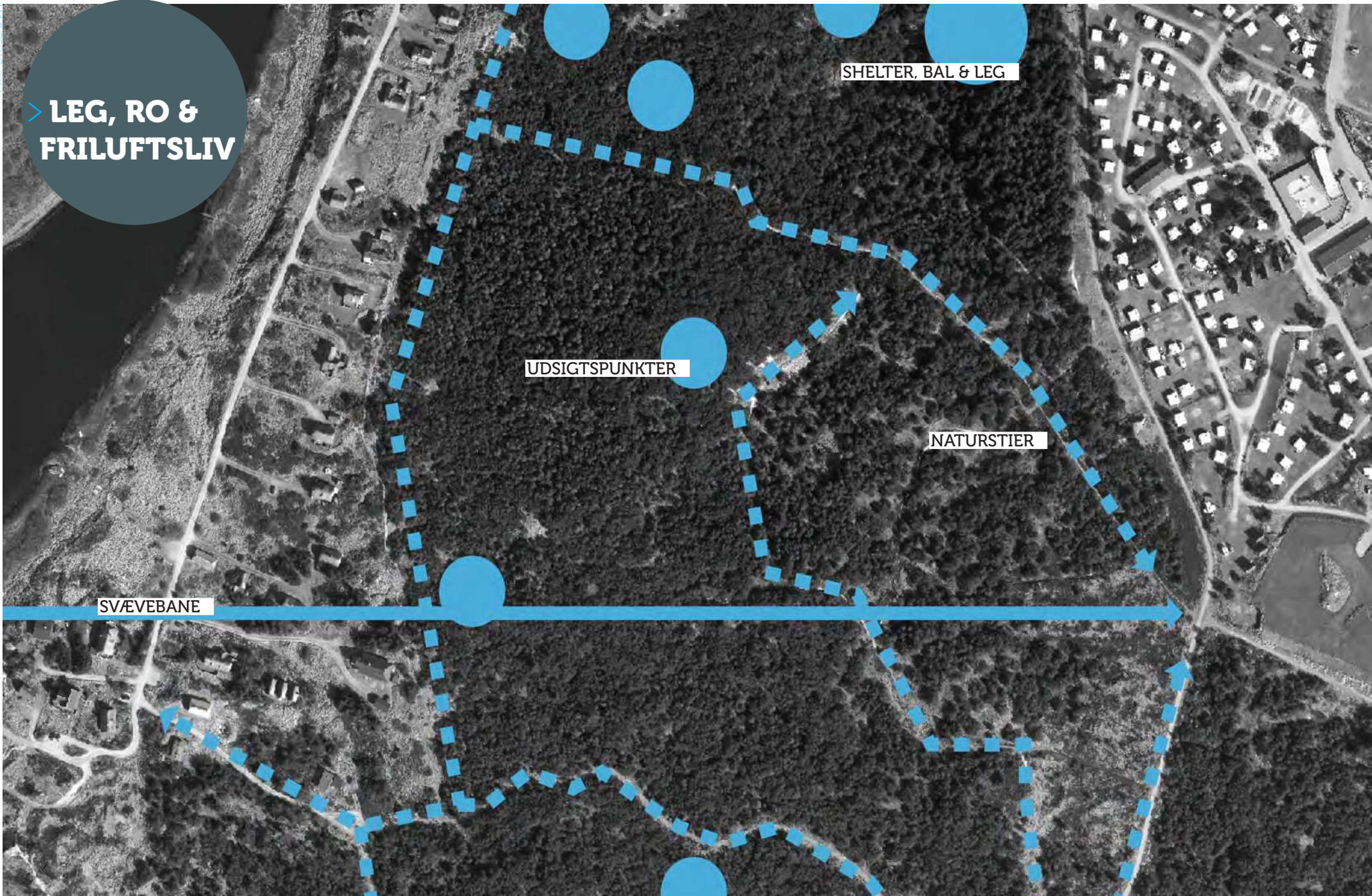
Udvikling af en Nymindegab-skinnecykel i samarbejde med produktionsskolen. For at gøre Nymindegab til et udgangspunkt fremfor en endestation.

Etablering af en fodgængerovergang, for at skabe, sammenhæng til galleriet og de arbejdendeværksteder på den modsatte side af hovedgaden. Således, at denne del af byen kan blive en god modtagelse, hvad enten man ankommer i bil eller på skinnecykel.

Skinnecyklen er en særegen attraktion for området og er vigtig at få bragt i spil.



> LEG, RO & FRILUFTSLIV



SHELTER, BAL & LEG

UDSIGTSPUNKTER

NATURSTIER

SVÆVEBANE

> PLANTAGEN

Plantagen er et uforstyrret og fredfyldt sted, hvor det fine stisystem muliggør den attraktive naturoplevelse. Med sine grænser, både mod det åbne landskab ved fjorden i vest og sin nærhed til by og især campingområdet i nord, giver det området en attraktiv placering til gavn for både lokale og turister.

Plantagen rummer flere højdedrag, som er mulige at bestige med en flot udsigt som belønning. Plantagen er en typisk vestjysk nåletræsplantage med de kvaliteter, som det fører med sig. En af de vigtige elementer ved denne type plantage er muligheden for at få oplevelsen af den dybe ro og fordybelse, der er at finde i de stedsegrønne plantager på tværs af årstidernes skiften.

> HOVEDIDÉ FOR OMRÅDET

Området lægger op til fordybelse, ro og den stille naturoplevelse. Ved etablering af et område med shelters, bålhytter og legeplads forøges mulighederne for ophold og aktivitet i

naturen. Ligeledes vil etablering af udsigtspunkter, som indbyder til ophold i kombination med naturstier, give god adgang til plantagen og mulighed for "den stille naturoplevelse".

Det er vigtigt, at dette område, ved etablering af hytter og dets lige, overholder det samme formsprog og den samme høje æstetiske kvalitet som de øvrige tiltag i de andre områder, eksempelvis "boardwalket", for at skabe den gode sammenhæng for Nymindegab som et hele.

Kombinationen af naturstier og nedslag i form af udsigtspunkter, shelters og legeplads vil give området en god sammenhæng og en god adgang til de forskellige tilbud.





Idé:

At skabe gode rammer om friluftsliv i plantagen ved etablering af et shelter med bålsted i kombination med et område til naturlegeplads og udendørs træningsfaciliteter.

Det ville være oplagt at placere dette område i umiddelbar nærhed af cykelstien med mulighed for at anvende campingpladsens faciliteter for cyklister. Denne nærhed giver ligeledes mulighed for at afholde familie arrangementer i plantagens bålhytte for campingpladsens gæster.

Faciliteterne skal være af høj kvalitet, og gennem materialevalg og formsprog, i tråd med de øvrige tiltag i Nymindegab.

Idé:

At etablere elementer af høj æstetisk kvalitet med det formål at skabe et rum til ro og fordybelse, et rum til at beskue naturen og fordybe sig i den.

Placeringen af disse udsigtspunkter skal ske i samspil med anlæg af naturstien så disse forbindes og det er nærliggende at anlægge disse udsigtspunkter på de naturlige højedrag i området for herigennem at tilgodese muligheden for udsigt.





Idé:

At etablere en svævebane med det formål at forbinde byen og kysten på en spektakulær måde.



Idé:

At etablere en natursti, som leder de besøgende rundt i plantagen og faciliterer tilgængelighed til de forskellige attraktioner. Naturstien skal blandt andet forbinde udsigtspunkterne med hinanden. (Petersbjerget, Grinebjerget, Sørens hats bjerget)





> kom med ud over kanten