



*Varde Kommune*  
www.vardekommune.dk

# Vandforsyningsplan

**Bilagsdel**  
**2013 - 2023**



**Indhold**

Forklaring til beskrivelser af de enkelte vandværker .....	2
Klinting Vandværk.....	3
Jegum - Vrøgum Vandværk.....	6
Grærup Vandværk.....	9
Vejers Strand Vandværk.....	12
Oksbøl Vandværk .....	15
Oxby - Ho Vandværk .....	18
Kvong Vandværk.....	21
Outrup Vandværk.....	24
Janderup Vandværk .....	27
Billum Vandværk .....	30
Bakkevejens Vandværk .....	33
Lerpøtvej Vandværk.....	36
Agerbæk Vandværk.....	39
Helle Vest Vandværk .....	42
Gårde Vandværk.....	45
Krusbjerg Vandværk.....	48
Lindbjerg Vandværk.....	51
Nordenskov Vandværk .....	54
Skovlund - Ansager Vandværk.....	57
Strellev Vandværk.....	60
Tistrup Vandværk .....	63
Tofterup – Starup Vandværk .....	66
Ølgod Vandværk.....	69

## Forklaring til beskrivelser af de enkelte vandværker

**Forsyningsfordelingen:**

Angiver et antal for de enkelte forbrugergrupper som vandværket forsyner med drikkevand.

**Tilladt indvindingsmængde:**

Angiver hvor meget vandværket har tilladelse til at indvinde pr. år.

**Indvindingskapacitet:**

Angiver hvor meget der kan pumpes fra boringerne og ind til vandværket.

**Døgnproduktionskapacitet:**

Beregnes ud fra vandværkets filterkapacitet eller indvindingskapacitet, afhængig af hvilken kapacitet der har den laveste værdi. Døgnproduktionskapaciteten beregnes ud fra en faktor svarende til 23 timer/døgn. Det vil sige, at der hermed er indregnet kapacitet/tid til blandt andet filterskylning.

**Filterkapacitet:**

Fortæller hvor meget indvundet grundvand kan filtreres på vandværket pr. time.

**Leveringskapacitet:**

Fortæller hvor meget vand vandværket kan pumpe ud i ledningsnettet. Tallet er et udtryk for rentvandspumpernes udpumpningskapacitet.

**Rentvandsbeholder**

En rentvandsbeholder skal kunne indeholde 35 % af den leverede mængde pr. døgn, hvortil der lægges en sikkerhedsmargen på 50 %. Denne margin skal udgøre en sikkerhed for, at rentvandsbeholderen ikke løber tør i spidsbelastningssituationer.

**Beregne forhold:****Forsyningsevne:**

Forholdet siger noget om vandværkets evne til at levere den nødvendige mængde drikkevand pr. døgn.

Beregnet på følgende måde **(Døgnproduktionskapaciteten (m<sup>3</sup>/døgn) / Indvinding) + 50 % (m<sup>3</sup>/døgn)**

**Leveringsevne:**

Forholdet siger noget om vandværkets evne til at klare spidsbelastninger. Forholdet skal være større end 1 for at være tilfredsstillende.

Beregnet på følgende måde = **Leveringskapacitet (m<sup>3</sup>/time) / Indvinding + 50 % (m<sup>3</sup>/time)**

**Beholderevne:**

Forholdet siger noget om beholderens dimensionering i forhold til indvindingsmængden.

Forholdet skal være større end 1 for at være tilfredsstillende. Samtidig må beholderevnen ikke blive for stor, idet det er vigtigt, at der sker en jævnlig udskiftning af vandet i beholderen.

(Beholderens volumen bør dimensioneres så vandet i beholderen bliver udskiftet mindst hvert 3. døgn. /Vandforsyning, 2. udgave 1. oplag 2002 ISBN 87-571-2430-2

Beregnet på følgende måde = **beholdervolumen (m<sup>3</sup>) / normal beholderbehov\* + 50 %**

\*Normal beholderbehov = 0,35 \* Q (Q er i dette tilfælde beregnet ud fra indvinding i m<sup>3</sup>/år)

### Privat alment vandværk

Navn Klinting Vandværk  
 Beliggenhed: Skovvej 10  
 6830 Nr. Nebel  
 Anlægs- id: 49813  
 Opført: 1978



### Vurdering

Vandværket er bygget i 1978 og fremtræder i en velholdt stand. Området omkring vandværket og borerne er pænt ryddeligt og velplejet. Den maskintekniske del på vandværket fremtræder velholdt.

Anlæggets kapacitet vurderes ud fra de beregnede forhold for forsyningsevne, leveringsevne samt beholderevne. De beregnede forhold for leveringsevne og beholderevne viser, at anlæggets kapacitet er tilfredsstillende. Anlæggets leveringsevne er stor hvilket betyder, at vandværket har mulighed for at levere i spidsbelastningssituationer. Anlægget er dimensioneret så der er mulighed for yderligere indvinding i fremtiden.

### Indvinding.

Indvindingstilladelse: 950.000 m<sup>3</sup>/år  
 Indvundet mængde 2011: 668212 m<sup>3</sup>/år  
 Overskridelse: 0 m<sup>3</sup>/år  
 Tilladelsens udløbsdato: 18-10-2042

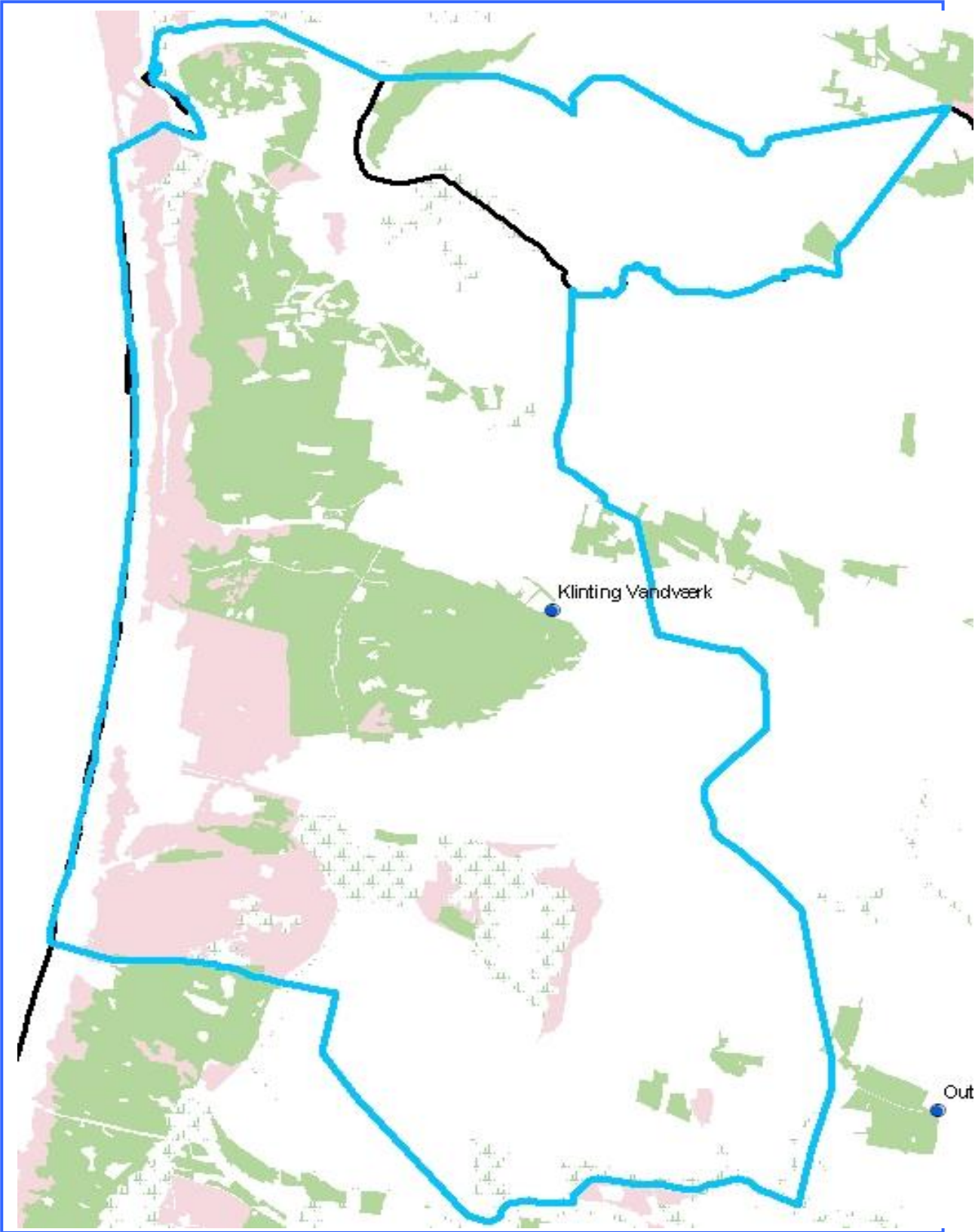
### Boringer.

DGU nr.: 111.064	DGU nr.: 111.280
DGU nr.: 111.150	DGU nr.: 111.281
DGU nr.: 111.217	DGU nr.: 111.299
DGU nr.: 111.265	DGU nr.: 111.305
DGU nr.: 111.267	DGU nr.: 111.306
DGU nr.: 111.279	

De 11 boringer er etableret i en dybde på 87 m til 140 m og filtersat fra 60 m til 118 m. Borerne er etableret i jordlag af sand, smeltevandssand, ler, moræneler, glimmerler, smeltevandsler og smeltevandssilt. Vurdering er at magasinet for borerne er velbeskyttet.

Anlæggets kapacitet og dimensionering	
Indvindingskapacitet.	315 m <sup>3</sup> /h
Udpumpningskapacitet.	422 m <sup>3</sup> /h
Filterkapacitet.	200 m <sup>3</sup> /h
Rentvandsbeholderen.	2300 m <sup>3</sup>
Døgnproduktionskapacitet	4600 m <sup>3</sup>
Forsyningsfordeling	Anlæggets dimensionering (se forklaring s. 2)
Helårshuse: 1155 stk.	Forsyningsevne pr. døgn: 1,6
Fritidshuse: 2745 stk.	Leveringsevne pr. døgn: 3,5
Institutioner: 13 stk.	Beholderevne: 2,3
Virksomheder: 53 stk.	De tre forhold tager udgangspunkt i en situation, hvor der indvindes 50 % vand yderligere, set i forhold til et gennemsnit af indvindingsituationen i 2009, 2010, 2011
Landbrug 34 stk.	
Forsyningssikkerhed	Fremtidig vandforsyning
Klinting Vandværk indgår i den fremtidige forsyningsstruktur i Varde Kommune på det nuværende niveau. Vandværket har sikret sig med: <ul style="list-style-type: none"> <li>○ Lås og alarm på vandværket mod for eksempel hærværk.</li> <li>○ Beholderkapacitet</li> <li>○ Nødstrømsgenerator.</li> <li>○ Beredskabsplan.</li> </ul>	Det kan forventes, at flere ikke-almene anlæg nedlægges og tilsluttes almene vandværker i de kommende år. Forsyningsområdet for vandværket er godt udbygget og vandværket har god kapacitet til at modtage yderligere forbrugere.
Plan for Klinting Vandværk	
<p>For at være i stand til at efterleve vandforsyningsplanens krav forventes det at Klinting Vandværk: Sikrer at indvindingstilladelsen er tilstrækkelig ved at:</p> <ul style="list-style-type: none"> <li>○ Søge om fornyelse af indvindingstilladelsen inden år 2042</li> <li>○ Søge om udvidelse af indvindingstilladelsen i takt med det stigende vandbehov som følge af tilslutningen af nye forbrugere.</li> </ul> <p>Forbedre forsynings sikkerheden ved at:</p> <ul style="list-style-type: none"> <li>○ Etablere ringforbindelse til andet vandværk.</li> <li>○ Etablerer indbruds alarm på borerne.</li> </ul> <p>Optimere og tilpasse anlæg, drift og økonomi ved at:</p> <ul style="list-style-type: none"> <li>○ Tilpasse anlæggets kapacitet i takt med at vandbehovet stiger som følge af tilslutning af nye forbrugere.</li> </ul>	
Emne.	Tiltag.
Bygnings og maskinel tilstand.	Maskinel tilstand er i god stand. Bygning er i god og velholdt stand, ingen tiltag udover almindelig vedligehold.
Hygiejnisk tilstand.	De hygiejniske forhold er gode.
Drikkevandskvalitet.	I 2011 har der været overskridelse på de mikrobiologiske grænseværdier, dog på de kemiske grænseværdier.
Kapacitet.	Vandværket har en god forsynings kapacitet, der er kapacitet til at modtage nye tilslutninger
Forsyningsområde.	Der ikke pt. planer om udvidelse af Klinting Vandværks forsyningsområde
Tilslutninger.	Der kan ikke forventes mange nye tilslutninger.
Bilag: Kort over Klinting Vandværks vandforsyningsområde.	

Klintings vandforsyningsområde.



## Jegum - Vrøgum

## Privat alment vandværk

Navn: Jegum - Vrøgum Vandværk  
 Beliggenhed: Blomstervangen 8  
 6840 Oksbøl  
 Anlægs- id: 50128  
 Opført: 1987



## Vurdering

Vandværkets bygning fremtræder i god og hygiejnisk stand både indvendig og udvendig. Vandværket er låst og der er monteret indbrudsalarm. Boringerne er aflåst men ikke med indbrudsalarm. Arealet omkring vandværket er ikke velholdt og der bør ryddes op og klippes græs.

Anlæggets kapacitet vurderes ud fra de beregnede forhold for forsyningsevne, leveringsevne samt beholderevne. De beregnede forhold for leveringsevne og beholderevne viser, at anlæggets kapacitet er tilfredsstillende. Anlæggets leveringsevne er stor hvilket betyder, at vandværket har mulighed for at levere i spidsbelastningssituationer. Anlægget er dimensioneret så der er mulighed for yderligere indvinding i fremtiden.

## Indvinding.

## Boringer.

Indvindingstilladelse:	110.000 m <sup>3</sup> /år	DGU nr.: 112.1100	DGU nr.: 112.1196
Indvundet mængde 2011:	76.598 m <sup>3</sup> /år		
Overskridelse:	0 m <sup>3</sup> /år	De to boringer etableret i en dybde på 52,4	
Tilladelsens udløbsdato:	03-04-2021	til 54 m og filtersat fra 45 til 52 m.	
		Boringerne er etableret i jordlag af ler, sand, smeltevandsler.	

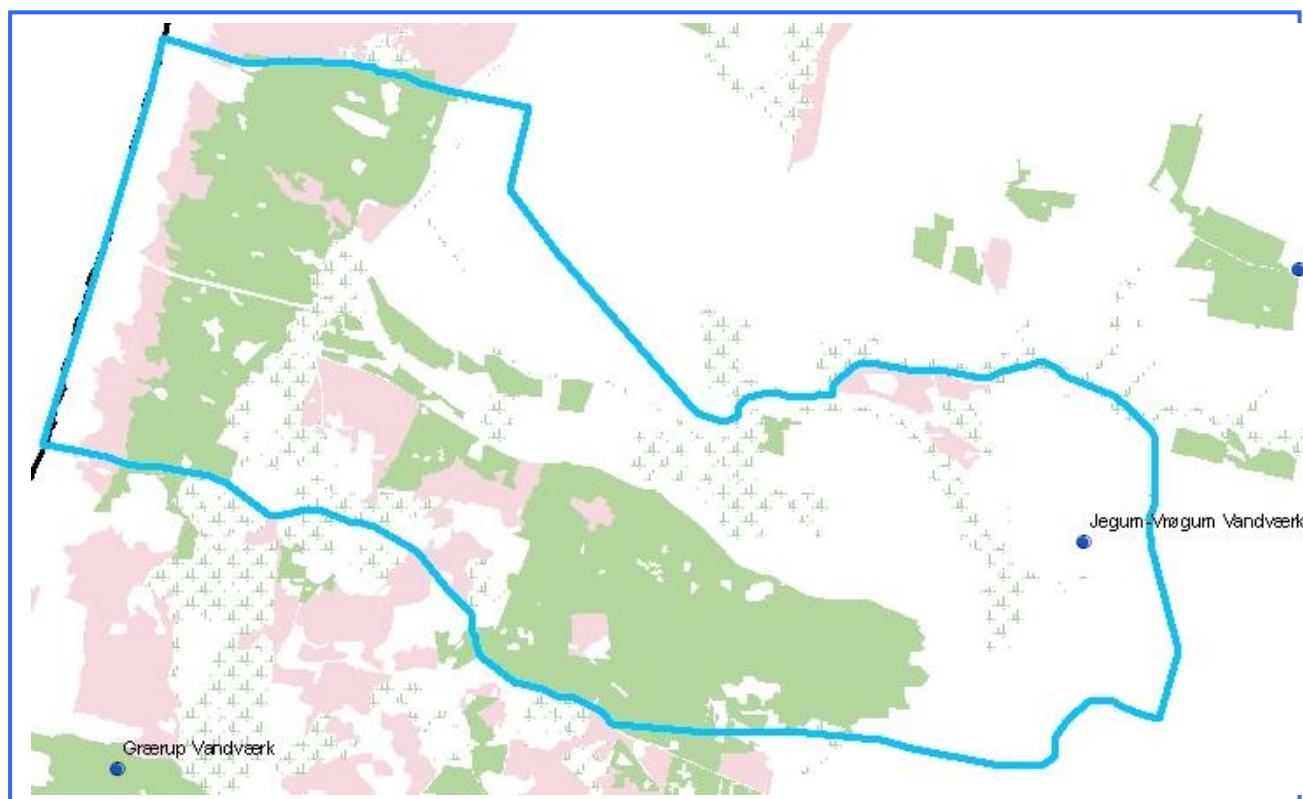
## Anlæggets kapacitet og dimensionering

Indvindingskapacitet.	50 m <sup>3</sup> /h
Udpumpningskapacitet.	45 m <sup>3</sup> /h
Filterkapacitet.	40 m <sup>3</sup> /h
Rentvandsbeholderen.	400 m <sup>3</sup>
Døgnproduktionskapacitet	920 m <sup>3</sup>

Forsyningsfordeling		Anlæggets dimensionering (se forklaring s. 2)	
Helårshuse:	240 stk.	Forsyningsevne pr. døgn:	3,0
Fritidshuse:	685 stk.	Leveringsevne pr. døgn:	3,5
Institutioner:	1 stk.	Beholderevne:	3,7
Virksomheder:	4 stk.	De tre forhold tager udgangspunkt i en situation, hvor der indvindes 50 % vand yderligere, set i forhold til et gennemsnit af indvindingsituationen i 2009, 2010, 2011	
Landbrug	5 stk.		
Forsyningssikkerhed		Fremtidig vandforsyning	
<p>Jegum - Vrøgum Vandværk indgår i den fremtidige forsyningsstruktur i Varde Kommune på det nuværende niveau.</p> <p>Vandværket kan sikre sig med:</p> <ul style="list-style-type: none"> <li>○ Eventuelt alarm mod for eksempel hærværk på borerne.</li> <li>○ Nødstrømsgenerator.</li> <li>○ Beredskabsplan.</li> </ul>		<p>Det kan forventes, at ikke-almene anlæg nedlægges og tilsluttes almene vandværker. Forsyningsområdet er ved at være fuldt udbygget, der er kun få forbrugere som ikke er tilsluttet almene vandværk.</p> <p>Jegum - Vrøgum Vandværks nuværende forsyningsevne vil kunne forsyne de manglende forbrugere uden ekstra udbygning af vandværket.</p>	
Plan for Jegum - Vrøgum Vandværk			
<p>For at være i stand til at efterleve vandforsyningsplanens krav forventes det at Jegum - Vrøgum Vandværk:</p> <p>Sikrer at indvindingstilladelsen er tilstrækkelig ved at:</p> <ul style="list-style-type: none"> <li>○ Søge om fornyelse af indvindingstilladelsen inden år 2021</li> <li>○ Søge om udvidelse af indvindingstilladelsen i takt med det stigende vandbehov som følge af tilslutningen af nye forbrugere.</li> </ul> <p>Forbedre forsyningssikkerheden ved at:</p> <ul style="list-style-type: none"> <li>○ Udarbejde en beredskabsplan til brug ved akutte driftsforstyrrelser.</li> <li>○ Etablere indbruds alarm på borerne.</li> </ul> <p>Optimere og tilpasse anlæg, drift og økonomi ved at:</p> <p>Tilpasse anlæggets kapacitet i takt med at vandbehovet stiger som følge af tilslutning af nye forbrugere.</p>			
Emne.	Tiltag.		
Bygnings og maskinel tilstand.	Maskinel tilstand er i god stand. Bygning og areal bør vedligeholdes bedre.		
Hygiejnisk tilstand.	De hygiejniske forhold er gode.		
Drikkevandskvalitet.	Der har ikke været overskridelse på de mikrobiologiske eller kemiske grænseværdier.		
Kapacitet.	Vandværket har en god forsynings kapacitet, der er kapacitet til at modtage nye tilslutninger.		
Forsyningsområde.	Der ikke pt. planer om udvidelse af Jegum - Vrøgum Vandværks forsyningsområde.		
Tilslutninger.	Der kan ikke forventes mange nye tilslutninger.		
Bilag: Kort over Jegum - Vrøgum Vandværks vandforsyningsområde.			



Jegum - Vrøgum vandforsyningsområde.



## Grærup

## Privat alment vandværk

Navn: Grærup Vandværk  
 Beliggenhed: Grærup Havvej ID  
 6840 Oksbøl  
 Anlægs- id: 50126  
 Opført: 1968



## Vurdering

Vandværket fremtræder i god og hygiejnisk stand. Vandværket er blevet gennemrenoveret i årene 2008 og 2010.

Vandværket og borerne er aflåst og der er monteret indbrudsalarm på vandværket og på borerne. Arealet omkring vandværket er i en velholdt stand.

Anlæggets kapacitet vurderes ud fra de beregnede forhold for forsyningsevne, leveringsevne samt beholderevne. De beregnede forhold for leveringsevne og beholderevne viser, at anlæggets kapacitet er tilfredsstillende. Anlæggets leveringsevne er stor hvilket betyder, at vandværket har mulighed for at levere i spidsbelastningssituationer. Anlægget er dimensioneret så der er mulighed for yderligere indvinding i fremtiden.

Vandværket leverer vand til Børsmose Strand Camping, der er ejet af Naturstyrelsen Blåvandshuk. Af historiske årsager leverer campingpladsen vand fra deres ledningsnet til 3 sommerhuse og kommunens toiletbygning i Børsmose. Vandværket administrerer dog afregning og bi-målere for disse ejendomme.

## Indvinding.

## Boringer.

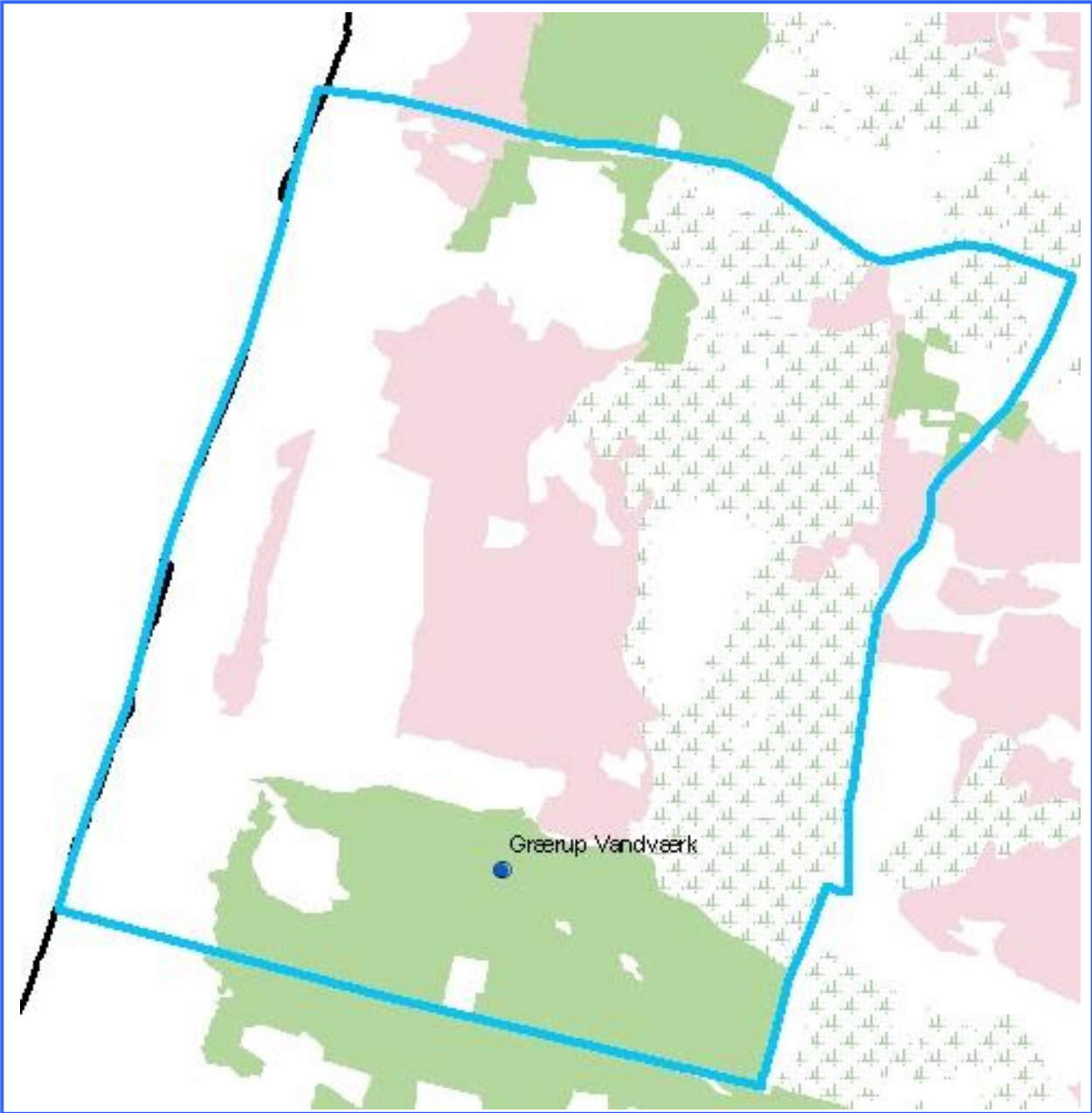
Indvindingstilladelse:	20.000 m <sup>3</sup> /år	DGU nr.: 120.66	DGU nr.: 120.129
Indvundet mængde 2011:	17.380 m <sup>3</sup> /år		
Overskridelse:	0 m <sup>3</sup> /år	De to borer er etableret i en dybde på	
Tilladelsens udløbsdato:	31-12-2013	32,5 m og filtersat fra 25,5 til 31,7 m.	
		Boringerne er etableret i jordlag af flyvesand, saltvandssand, saltvandsgrus, saltvandsler, og smeltevandssand. Vurdering er at borerne udpræget beskyttet.	

## Anlæggets kapacitet og dimensionering

Indvindingskapacitet.	28 m <sup>3</sup> /h
Udpumpningskapacitet.	23 m <sup>3</sup> /h
Filterkapacitet.	15 m <sup>3</sup> /h
Rentvandsbeholderen.	90 m <sup>3</sup>
Døgnproduktionskapacitet	345 m <sup>3</sup>

Forsyningsfordeling		Anlæggets dimensionering (se forklaring s. 2)	
Helårshuse:	9 stk.	Forsyningsevne pr. døgn:	5,0
Fritidshuse:	279 stk.	Leveringsevne pr. døgn:	7,9
Institutioner:	0 stk.	Beholderevne:	3,7
Virksomheder:	3 stk.	De tre forhold tager udgangspunkt i en situation, hvor der indvindes 50 % vand yderligere, set i forhold til et gennemsnit af indvindingsituationen i 2009, 2010 og 2011	
Landbrug	0 stk.		
Forsyningssikkerhed		Fremtidig vandforsyning	
Grærup Vandværk indgår i den fremtidige forsyningsstruktur i Varde Kommune på det nuværende niveau. Vandværket kan sikre sig med:		Grærup Vandværks forsyningsområde er ved at være fuldt udbygget, der er kun få forbrugere som ikke er på offentlig vand. Med Grærup Vandværks nuværende forsyningsevne vil de også kunne forsyne ekstra forbrugere uden udbygning af Vandværket.	
<ul style="list-style-type: none"> <li>○ Nødstrømsgenerator.</li> <li>○ Nødforsyning</li> </ul>			
Plan for Grærup Vandværk			
<p>For at være i stand til at efterleve vandforsyningsplanens krav forventes det at Grærup Vandværk:</p> <p>Sikrer at indvindingstilladelsen er tilstrækkelig ved at:</p> <ul style="list-style-type: none"> <li>○ Søge om fornyelse af indvindingstilladelsen inden år 2013</li> <li>○ Søge om udvidelse af indvindingstilladelsen i takt med det stigende vandbehov som følge af tilslutningen af nye forbrugere.</li> </ul> <p>Forbedre forsyningssikkerheden ved at:</p> <ul style="list-style-type: none"> <li>○ Installere nødgenerator.</li> <li>○ Etablere nødforbindelse til andet vandværk.</li> </ul> <p>Optimere og tilpasse anlæg, drift og økonomi ved at:</p> <p>Tilpasse anlæggets kapacitet i takt med at vandbehovet stiger som følge af tilslutning af nye forbrugere.</p>			
Emne.	Tiltag.		
Bygnings og maskinel tilstand.	Maskinel tilstand er i god stand. Bygning er i god og velholdt stand, ingen tiltag udover almindelig vedligehold.		
Hygiejnisk tilstand.	De hygiejniske forhold er gode.		
Drikkevandskvalitet.	I 2011 har der været mindre overskridelse på de kemiske grænseværdier, mikrobiologiske grænseværdier har været overholdt.		
Kapacitet.	Vandværket har en god forsynings kapacitet, der er kapacitet til at modtage nye tilslutninger		
Forsyningsområde.	Der ikke pt. planer om udvidelse af Grærup Vandværks forsyningsområde		
Tilslutninger.	Der kan ikke forventes mange nye tilslutninger.		
Bilag: Kort over Grærup Vandværks vandforsyningsområde.			

Grærup vandforsyningsområde.



## Vejers Strand

## Privat alment vandværk

Navn: Vejers Strand Vandværk  
 Beliggenhed: Risvej 2a  
 6853 Vejers  
 Anlægs- id: 50125  
 Opført: 1953



## Vurdering

Vandværket fremtræder i en velholdt og hygiejnisk stand. Vandværkets rentvandsbeholder og borerne er aflåst. Arealet omkring vandværket og borerne er ryddeligt og velholdt. Vandværket er totalrenoveret i 1991 med pumper, filter og el -tavle. I 2006 fik vandværket ny eltavle og SRO anlæg og i 2007 nyt åbent filter.

Anlæggets kapacitet vurderes ud fra de beregnede forhold for forsyningsevne, leveringsevne samt beholderevne. De beregnede forhold for leveringsevne og beholderevne viser, at anlæggets kapacitet er tilfredsstillende. Anlæggets leveringsevne er stor hvilket betyder, at vandværket har mulighed for at levere i spidsbelastningssituationer. Anlægget er dimensioneret så der er mulighed for yderligere indvinding i fremtiden.

## Indvinding.

## Boringer.

Indvindings-tilladelse:	111.000 m <sup>3</sup> /år	DGU nr.: 120.59	DGU nr.: 120.162
Indvundet mængde 2011:	101.895 m <sup>3</sup> /år	DGU nr.: 120.65	DGU nr.: 120.163
Overskridelse:	0 m <sup>3</sup> /år	DGU nr.: 120.160	
Tilladelsens udløbsdato:	27-04-2025	De 5 borer er etableret i en dybde på 31 m til 60 m og filtersat fra 25 m til 52 m Boringerne er etableret i jordlag af grus, ler og sand. Vurdering er at magasinet for borerne er sårbart	

## Anlæggets kapacitet og dimensionering

Indvindingskapacitet.	210 m <sup>3</sup> /h
Udpumpningskapacitet.	150 m <sup>3</sup> /h
Filterkapacitet.	60 m <sup>3</sup> /h
Rentvandsbeholderen.	550 m <sup>3</sup>
Døgnproduktionskapacitet	1380 m <sup>3</sup>

Forsyningsfordeling		Anlæggets dimensionering (se forklaring s. 2)	
Helårshuse:	10 stk.	Forsyningsevne pr. døgn:	3,3
Fritidshuse:	1145 stk.	Leveringsevne pr. døgn:	8,7
Institutioner:	0 stk.	Beholderevne:	3,8
Virksomheder:	7 stk.	De tre forhold tager udgangspunkt i en situation, hvor der indvindes 50 % vand yderligere, set i forhold til et gennemsnit af indvindingsituationen i 2010 og 2011	
Landbrug	0 stk.		
Forsyningssikkerhed		Fremtidig vandforsyning	
<p>Vejers Strand Vandværk indgår i den fremtidige forsyningsstruktur i Varde Kommune på det nuværende niveau.</p> <p>Vandværket har sikret sig med:</p> <ul style="list-style-type: none"> <li>○ Lås mod for eksempel hærværk.</li> <li>○ Beholderkapacitet.</li> <li>○ Nødstrømsgenerator.</li> <li>○ Beredskabsplan.</li> </ul>		<p>Det kan forventes, at ikke-almene anlæg nedlægges og tilsluttes almene vandværker. Vejers Vandværks forsyningsområde er dog ved at være fuldt udbygget.</p>	
Plan for Vejers Strand Vandværk			
<p>For at være i stand til at efterleve vandforsyningsplanens krav forventes det at Vejers Strand Vandværk:</p> <p>Sikrer at indvindingstilladelsen er tilstrækkelig ved at:</p> <ul style="list-style-type: none"> <li>○ Søge om fornyelse af indvindingstilladelsen inden år 2025</li> <li>○ Søge om udvidelse af indvindingstilladelsen i takt med et stigende vandbehov som følge af tilslutningen af nye forbrugere.</li> </ul> <p>Forbedre forsyningssikkerheden ved at:</p> <ul style="list-style-type: none"> <li>○ Etablere nødforbindelse til andet vandværk.</li> <li>○ Etablere indbruds alarm på borerne.</li> </ul> <p>Optimere og tilpasse anlæg, drift og økonomi ved at:</p> <ul style="list-style-type: none"> <li>○ Tilpasse anlæggets kapacitet i takt med at vandbehovet stiger som følge af tilslutning af nye forbrugere.</li> </ul>			
Emne.	Tiltag.		
Bygnings og maskinel tilstand.	Maskinel tilstand er i god stand. Bygning er i god og velholdt stand, ingen tiltag udover almindelig vedligehold.		
Hygiejnisk tilstand.	De hygiejniske forhold er gode.		
Drikkevandskvalitet.	Der har ikke været overskridelse på de mikrobiologiske grænseværdier, men letter overskridelser på de kemiske grænseværdier.		
Kapacitet.	Vandværket har en god forsynings kapacitet, der er kapacitet til at modtage nye tilslutninger		
Forsyningsområde.	Der ikke pt. planer om udvidelse af Vejers Strand Vandværks forsyningsområde		
Tilslutninger.	Der kan ikke forventes mange nye tilslutninger.		
Bilag: Kort over Vejers Strand Vandværks vandforsyningsområde.			

Vejers Strand vandforsyningsområde.



## Oksbøl Vandværk

## Privat alment vandværk

Beliggenhed: Oksbøl Vandværk  
Strandvejen 25A  
6840 Oksbøl

Anlægs- id: 50123  
Opført: 1992



## Vurdering

Vandværket fremtræder i en velholdt og hygiejnisk stand. Der er blevet udarbejdet en tilstandsrapport i 2010.

Vandværket og borerne aflåst og der er monteret indbrudsalarm.

Arealet omkring vandværket og borerne er i en velholdt stand.

Anlæggets kapacitet vurderes ud fra de beregnede forhold for forsyningsevne, leveringsevne samt beholderevne. De beregnede forhold for leveringsevne og beholderevne viser, at anlæggets kapacitet er tilfredsstillende. Anlæggets leveringsevne er stor hvilket betyder, at vandværket har mulighed for at levere i spidsbelastningssituationer. Anlægget er dimensioneret således, at der er mulighed for yderligere fremtid indvinding.

## Indvinding.

## Boringer.

Indvindings-tilladelse:	285.000 m <sup>3</sup> /år	DGU nr.: 120.106	DGU nr.: 120.168
Indvundet mængde 2011	200.820 m <sup>3</sup> /år	DGU nr.: 120.220	
Overskridelse.	0 m <sup>3</sup> /år	De tre borer er etableret i en dybde på	
Tilladelsens udløbsdato.	31-08-2018	48 m til 171 m og filtersat fra 30 m til 46 m	
		Boringerne er etableret i jordlag af smeltevandssand og sand.	
		Vurdering er at magasinet for borerne er sårbart	

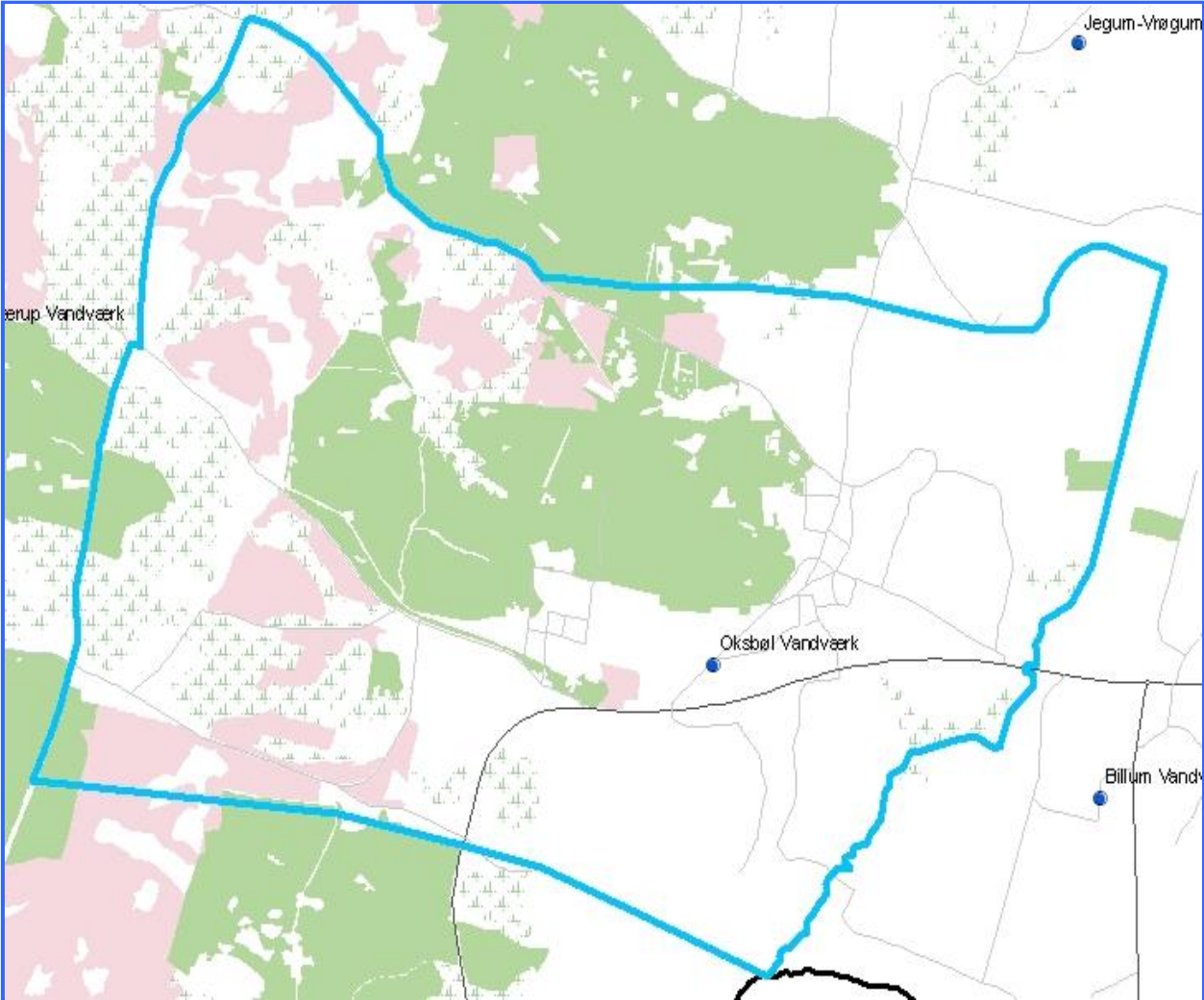
## Anlæggets kapacitet og dimensionering

Indvindingskapacitet.	90 m <sup>3</sup> /h
Udpumpningskapacitet.	152 m <sup>3</sup> /h
Filterkapacitet.	60 m <sup>3</sup> /h
Rentvandsbeholdre.	700 m <sup>3</sup>
Døgnproduktionskapacitet	1380 m <sup>3</sup>



Forsyningsfordeling		Anlæggets dimensionering (se forklaring s. 2)	
Helårshuse:	1196 stk.	Forsyningsevne pr. døgn:	1,6
Fritidshuse:	0 stk.	Leveringsevne pr. døgn:	4,2
Institutioner:	85 stk.	Beholderevne:	2,3
Virksomheder:	42 stk.	De tre forhold tager udgangspunkt i en situation, hvor der indvindes 50% vand yderligere, set i forhold til et gennemsnit af indvindingssituationen i 2009, 2010, 2011	
Landbrug	50 stk.		
Forsyningssikkerhed		Fremtidig vandforsyning	
<p>Oksbøl Vandværk indgår i den fremtidige forsyningsstruktur i Varde Kommune på det nuværende niveau</p> <p>At vandværket har sikkert sig med:</p> <ul style="list-style-type: none"> <li>○ Med lås og alarm på bygningen mod fx hærværk.</li> <li>○ Beholderkapacitet</li> <li>○ Nødstrømsgenerator.</li> <li>○ Beredskabsplan</li> </ul>		<p>Forsyningsstrukturen kan forventes, at en del ikke-almene anlæg nedlægges og dermed skal tilsluttes almene vandværker. Forsyningsområdet for vandværket er tæt på at være fuld udbygget.</p>	
Plan for Oksbøl Vandværk			
<p>For at være i stand til at efterleve vandforsyningsplanens krav forventes det at Oksbøl Vandværk:</p> <p>Sikre at indvindingstilladelsen er tilstrækkelig ved at:</p> <ul style="list-style-type: none"> <li>○ Søge om fornyelse af indvindingstilladelsen i år 2018</li> <li>○ Søge om udvidelse af indvindingstilladelsen i takt med det stigende vandbehov som følge af tilslutningen af nye forbrugere.</li> </ul> <p>Optimere og tilpasse anlæg, drift og økonomi ved at:</p> <ul style="list-style-type: none"> <li>○ Tilpasse anlæggets kapacitet i takt med at vandbehovet stiger som følge af tilslutning af nye forbrugere.</li> </ul>			
Emne.	Tiltag.		
Bygnings og maskinel tilstand.	Maskinel tilstand er i god stand. Bygning er i god og velholdt stand, ingen tiltag udover almindelig vedligehold.		
Hygiejnisk tilstand.	De hygiejniske forhold er gode.		
Drikkevandskvalitet.	Der har ikke været overskridelse på de mikrobiologiske eller kemiske grænseværdier.		
Kapacitet.	Vandværket har en god forsynings kapacitet, der er kapacitet til at modtage nye tilslutninger		
Forsyningsområde.	Der ikke pt. planer om udvidelse af Oksbøl Vandværks forsyningsområde		
Tilslutninger.	Der kan ikke forventes mange nye tilslutninger.		
Bilag: Kort over Oksbøl Vandværks vandforsyningsområde.			

Oksbøl vandforsyningsområde.



## Oksby-Ho

## Privat alment vandværk

Navn: Oxby - Ho Vandværk  
 Beliggenhed: Blåvandvej 87A  
 6857 Blåvand  
 Anlægs- id: 50124  
 Opført: 1967

## Vurdering

Vandværket fremtræder velholdt og i god hygiejnisk stand både indvendig og udvendig. Vandværket og borerne er låst og med indbrudsalarm. Arealet omkring vandværket og borerne er velholdt og ryddeligt. Vandværket er blevet løbende renoveret. Der er fortaget tilbygning og maskinanlægget er løbende blevet fornyet.

Anlæggets kapacitet vurderes ud fra de beregnede forhold for forsyningsevne, leveringsevne samt beholderevne. De beregnede forhold for leveringsevne og beholderevne viser, at anlæggets kapacitet er tilfredsstillende. Anlæggets leveringsevne er stor hvilket betyder, at vandværket har mulighed for at levere i spidsbelastningssituationer. Anlægget er dimensioneret så der er mulighed for yderligere indvinding i fremtiden.

## Indvinding.

## Boringer.

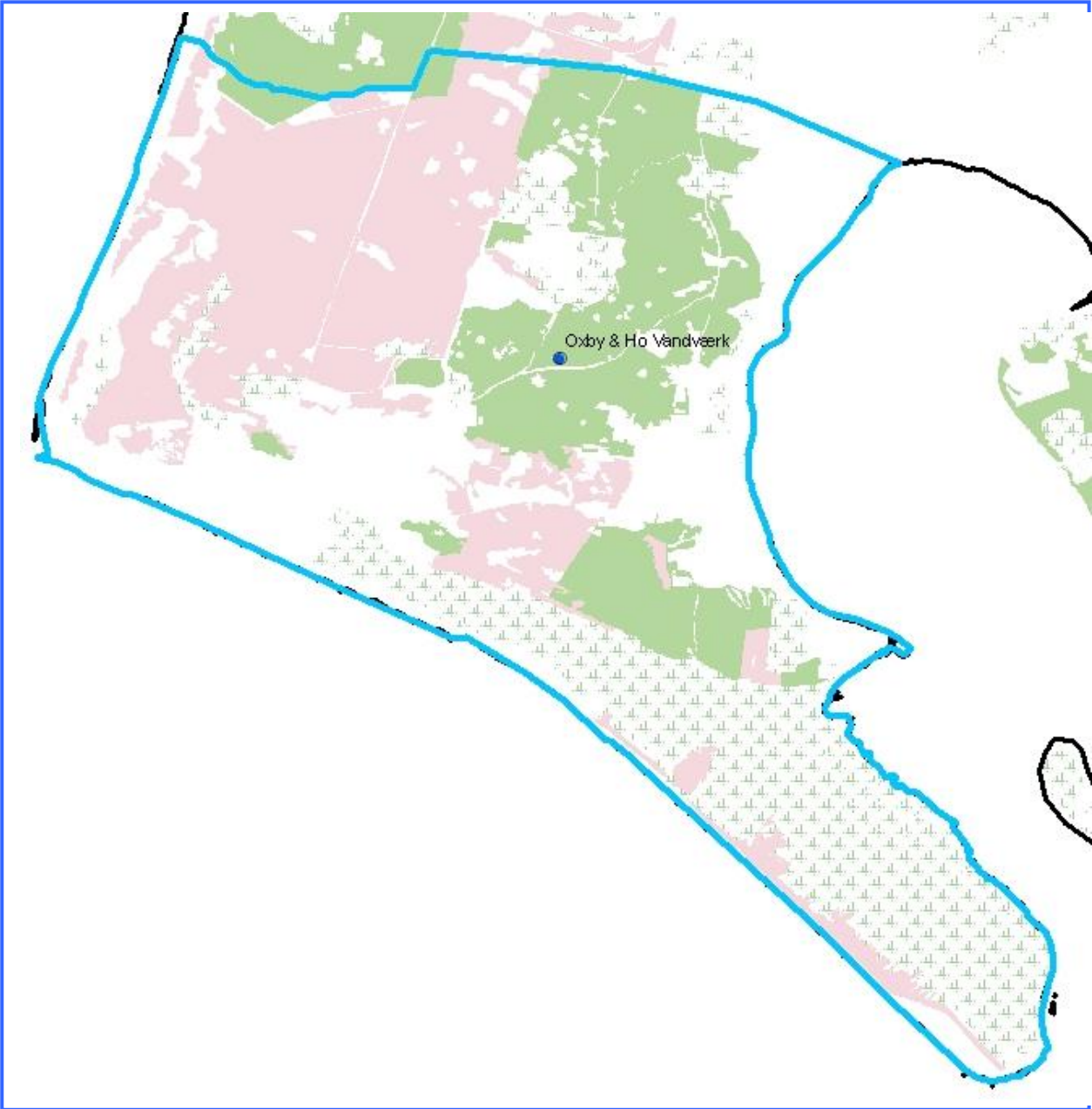
Indvindings-tilladelse:	400.000 m <sup>3</sup> /år	DGU nr.: 120.67	DGU nr.: 120.133
Indvundet mængde 2011:	316.755 m <sup>3</sup> /år	DGU nr.: 120.132	DGU nr.: 120.224
Overskridelse:	0 m <sup>3</sup> /år		DGU nr.: 120.226 Ny
Tilladelsens udløbsdato:	04-12-2020	De 5 borer er etableret i en dybde på 58 m til 67,8 m og filtersat fra 52 m til 62 m Borerne er etableret i jordlag af sand, smeltevandssand og ler. Vurdering er at magasinet for borerne er velbeskyttet.	

## Anlæggets kapacitet og dimensionering

Indvindingskapacitet.	173 m <sup>3</sup> /h
Udpumpningskapacitet.	318 m <sup>3</sup> /h
Filterkapacitet.	160 m <sup>3</sup> /h
Rentvandsbeholderen.	2450 m <sup>3</sup>
Døgnproduktionskapacitet	3680 m <sup>3</sup>

Forsyningsfordeling		Anlæggets dimensionering (se forklaring s. 2)	
Helårshuse:	207 stk.	Forsyningsevne pr. døgn:	3,1
Fritidshuse:	2834 stk.	Leveringsevne pr. døgn:	6,3
Institutioner:	0 stk.	Beholderevne:	5,8
Virksomheder:	116 stk.	De tre forhold tager udgangspunkt i en situation, hvor der indvindes 50 % vand yderligere, set i forhold til et gennemsnit af indvindingsituationen i 2009, 2010 og 2011	
Landbrug	0 stk.		
Forsyningssikkerhed		Fremtidig vandforsyning	
<p>Oxby - Ho Vandværk indgår i den fremtidige forsyningsstruktur i Varde Kommune på det nuværende niveau.</p> <p>Vandværket har sikret sig med:</p> <ul style="list-style-type: none"> <li>○ Med lås og alarm.</li> <li>○ Beholderkapacitet.</li> <li>○ Beredskabsplan.</li> </ul>		<p>Det kan forventes, at ikke-almene anlæg nedlægges og tilsluttes almene vandværker. Oxby – Ho vandforsyningsområdet er ved at være fuldt udbygget og der kan dermed ikke forventes at der vil være en væsentlig forøgelse af nye tilslutninger.</p>	
Plan for Oxby - Ho Vandværk			
<p>For at være i stand til at efterleve vandforsyningsplanens krav forventes det at Oxby - Ho Vandværk:</p> <p>Sikrer at indvindingstilladelsen er tilstrækkelig ved at:</p> <ul style="list-style-type: none"> <li>○ Søge om fornyelse af indvindingstilladelsen inden år 2020</li> <li>○ Søge om udvidelse af indvindingstilladelsen i takt med det stigende vandbehov som følge af tilslutningen af nye forbrugere.</li> </ul> <p>Forbedre forsyningssikkerheden ved at:</p> <ul style="list-style-type: none"> <li>○ Etablere nødforbindelse til andet vandværk.</li> <li>○ Installere nødstrømsgenerator.</li> <li>○ Etablere indbruds alarm på borerne.</li> </ul> <p>Optimere og tilpasse anlæg, drift og økonomi ved at:</p> <ul style="list-style-type: none"> <li>○ Tilpasse anlæggets kapacitet i takt med at vandbehovet stiger som følge af tilslutning af nye forbrugere.</li> </ul>			
Emne.	Tiltag.		
Bygnings og maskinel tilstand.	Maskinel tilstand er i god stand. Bygning er i god og velholdt stand, ingen tiltag udover almindelig vedligehold.		
Hygiejnisk tilstand.	De hygiejniske forhold er gode.		
Drikkevandskvalitet.	Der har ikke været overskridelse på de mikrobiologiske grænseværdier, men letter overskridelser på de kemiske grænseværdier.		
Kapacitet.	Vandværket har en god forsynings kapacitet, der er kapacitet til at modtage nye tilslutninger		
Forsyningsområde.	Der ikke pt. planer om udvidelse af Oxby - Ho Vandværks forsyningsområde		
Tilslutninger.	Der kan ikke forventes mange nye tilslutninger.		
Bilag: Kort over Oxby - Ho Vandværks vandforsyningsområde.			

Oxby – Ho vandforsyningsområde.

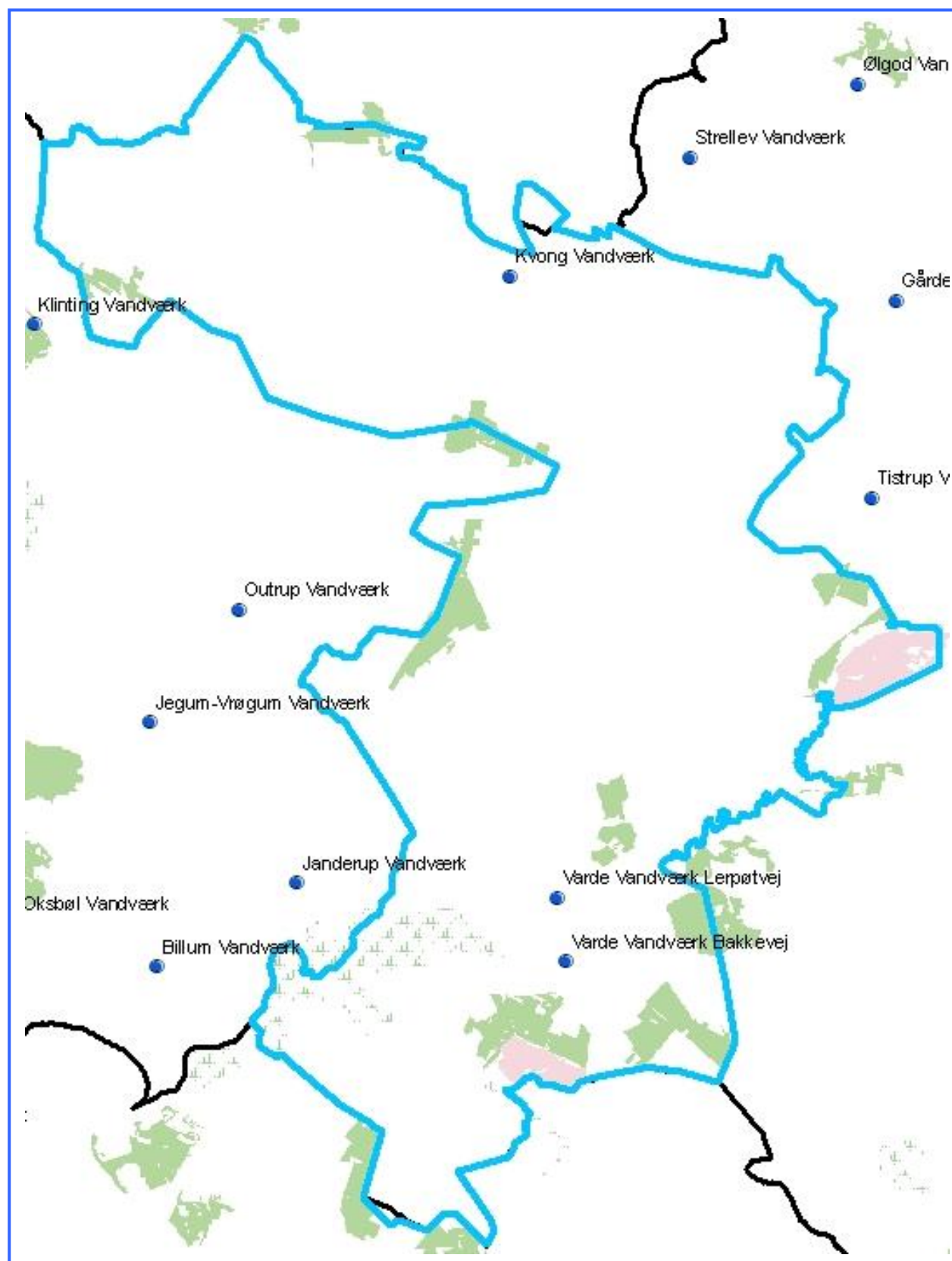


## Kvong tilhørende Varde Forsyning.

Privat alment vandværk.	
<p>Navn: Kvong Vandværk            Beliggenhed: Lummerbækvej 31            6800 Varde            Anlægs- id: 49809            Opført: 1960</p>	
Vurdering	
<p>Vandværket er fra 1960, men fremtræder i en velholdt stand.            Vandværket er aflåst dog ikke indhegnet. Der er monteret indbrudsalarm.            Boringerne er aflåst, men ikke med indbrudsalarm            Arealet omkring vandværket og de to boringerne som er beliggende på vandværkets areal er i en velholdt stand.</p> <p>Anlæggets kapacitet vurderes ud fra de beregnede forhold for forsyningsevne, leveringsevne samt beholderevne. De beregnede forhold for leveringsevne og beholderevne viser, at anlæggets kapacitet er ikke er tilfredsstillende. Anlæggets leveringsevne er stor hvilket betyder, at vandværket har mulighed for at levere i spidsbelastningssituationer. Dog er beholderevnen ikke inden for den anbefalet norm.</p>	
Indvinding.	Boringer.
<p>Indvindings-tilladelse: 165.000 m<sup>3</sup>/år            Indvundet mængde 2011: 120.668 m<sup>3</sup>/år            Overskridelse: 0 m<sup>3</sup>/år            Tilladelsens udløbsdato: 07-08-2021            Der skal søges om fornyelse af indvindingstilladelse.</p>	<p>DGU nr.: 112.597      DGU nr.: 112.960            DGU nr.: 112.959      DGU nr.: 112.1027            De 4 boringer er etableret i en dybde på 56 m til 76 m og filtersat fra 48 m til 58 m            Boringerne er etableret i jordlag af smeltevandssand og smeltevandsler.            Vurdering er at magasinet for boringerne er dårlig beskyttet.</p>
Anlæggets kapacitet og dimensionering	
Indvindingskapacitet.	80 m <sup>3</sup> /h
Udpumpningskapacitet.	90 m <sup>3</sup> /h
Filterkapacitet.	60 m <sup>3</sup> /h
Rentvandsbeholderen.	160 m <sup>3</sup>
Døgnproduktionskapacitet	1380 m <sup>3</sup>

Forsyningsfordeling		Anlæggets dimensionering (se forklaring s. 2)	
Helårshuse:	247 stk.	Forsyningsevne pr. døgn:	2,7
Fritidshuse:	0 stk.	Leveringsevne pr. døgn:	4,2
Institutioner:	1 stk.	Beholderevne:	0,9
Virksomheder:	1 stk.	De tre forhold tager udgangspunkt i en situation, hvor der indvindes 50 % vand yderligere, set i forhold til et gennemsnit af indvindingsituationen i 2009, 2010 og 2011	
Landbrug	15 stk.		
Forsyningssikkerhed		Fremtidig vandforsyning	
<p>Kvong Vandværk indgår i den fremtidige forsyningsstruktur i Varde Kommune på det nuværende niveau.</p> <p>Vandværket har sikkert sig med:</p> <ul style="list-style-type: none"> <li>○ Med lås.</li> <li>○ Beholderkapacitet</li> <li>○ Beredskabsplan.</li> </ul> <p>Vandværket kan eventuelt sikre sig yderligere med en alarm mod for eksempel hærværk på boringerne</p>		<p>Det kan forventes, at mange ikke-almene anlæg nedlægges og tilsluttes almene vandværker. Kvong Vandværks forsyningsområde er dog ved at være fuldt udbygget.</p>	
Plan for Kvong Vandværk			
<p>For at være i stand til at efterleve vandforsyningsplanens krav forventes det at Kvong Vandværk: Sikrer at indvindingstilladelsen er tilstrækkelig ved at:</p> <ul style="list-style-type: none"> <li>○ Søge om fornyelse af indvindingstilladelsen inden år 2021</li> <li>○ Søge om udvidelse af indvindingstilladelsen i takt med det stigende vandbehov som følge af tilslutningen af nye forbrugere.</li> </ul> <p>Forbedre forsyningssikkerheden ved at:</p> <ul style="list-style-type: none"> <li>○ Udarbejde driftsinstruktion beredskabsplan til brug ved akutte driftsforstyrrelser.</li> <li>○ Etablere ringforbindelse til andet vandværk.</li> </ul> <p>Optimere og tilpasse anlæg, drift og økonomi ved at:</p> <ul style="list-style-type: none"> <li>○ Tilpasse anlæggets kapacitet i takt med at vandbehovet stiger som følge af tilslutning af nye forbrugere.</li> </ul>			
Emne.	Tiltag.		
Bygnings og maskinel tilstand.	Maskinel tilstand er i god stand. Bygning er i god og velholdt stand, ingen tiltag udover almindelig vedligehold.		
Hygiejnisk tilstand.	De hygiejniske forhold er gode.		
Drikkevandskvalitet.	Der har ikke været overskridelse på de mikrobiologiske eller kemiske grænseværdier.		
Kapacitet.	Vandværket har en begrænset beholder kapacitet, det anbefalet beholderevne er ikke tilstrækkeligt til at modtage et stort antal nye tilslutninger.		
Forsyningsområde.	Der ikke pt. planer om udvidelse af Kvong Vandværks forsyningsområde		
Tilslutninger.	Der kan ikke forventes mange nye tilslutninger.		
Bilag: Kort over Kvong/Varde Forsyning Vandværks vandforsyningsområde.			

## Varde Forsynings vandforsyningsområde.





## Outrup

## Privat alment vandværk

Beliggenhed: Outrup Vandværk  
Strandvejen 10  
6855 Outrup

Anlægs- id: 49814

Opført: 1996



## Vurdering

Outrup Vandværk er bygget i 1996 og fremtræder i en velholdt stand.

Vandværkets bygninger bliver løbende vedligeholdt og den maskintekniske del er ligeledes i en god stand.

Anlæggets kapacitet vurderes ud fra de beregnede forhold for forsyningsevne, leveringsevne samt beholderevne. De beregnede forhold for leveringsevne og beholderevne viser, at anlæggets kapacitet er tilfredsstillende. Anlæggets leveringsevne er stor hvilket betyder, at vandværket har mulighed for at levere i spidsbelastningssituationer. Anlægget er dimensioneret så der er mulighed for yderligere indvinding i fremtiden.

## Indvinding.

## Boringer.

Indvindings-tilladelse:	350.000 m <sup>3</sup> /år	DGU nr.: 112.157	DGU nr.: 112.159
Indvundet mængde 2011:	318.880 m <sup>3</sup> /år	DGU nr.: 112.993	DGU nr.: 112.1117
Overskridelse:	0 m <sup>3</sup> /år	DGU nr.: 112.1120	
Tilladelsens udløbsdato:	13-09-2042	De 5 boringer er etableret i en dybde på 26,5 m til 61 m og filtersat fra 20 m til 28 m	
		Boringerne er etableret i jordlag af, moræneler, sand og smeltevandssand.	
		Vurdering er at magasinet for boringerne er velbeskyttet.	

## Anlæggets kapacitet og dimensionering

Indvindingskapacitet.	114 m <sup>3</sup> /h
Udpumpningskapacitet.	180 m <sup>3</sup> /h
Filterkapacitet.	90 m <sup>3</sup> /h
Rentvandsbeholderen.	1400 m <sup>3</sup>
Døgnproduktionskapacitet	2070 m <sup>3</sup>

Forsyningsfordeling		Anlæggets dimensionering (se forklaring s. 2)	
Helårshuse:	654 stk.	Forsyningsevne pr. døgn:	1,6
Fritidshuse:	0 stk.	Leveringsevne pr. døgn:	3,4
Institutioner:	10 stk.	Beholderevne:	3,1
Virksomheder:	46 stk.	De tre forhold tager udgangspunkt i en situation, hvor der indvindes 50 % vand yderligere, set i forhold til et gennemsnit af indvindingsituationen i 2009, 2010, 2011	
Landbrug	107 stk.		
Forsyningssikkerhed		Fremtidig vandforsyning	
<p>Outrup Vandværk indgår i den fremtidige forsyningsstruktur i Varde Kommune på det nuværende niveau.</p> <p>Vandværket har sikret sig med:</p> <ul style="list-style-type: none"> <li>○ Med lås mod indbrud.</li> <li>○ Beholderkapacitet</li> <li>○ Nødstrømsgenerator.</li> <li>○ Nødforsyning fra andet vandværk.</li> <li>○ Beredskabsplan.</li> </ul>		<p>Det kan forventes, at ikke-almene anlæg nedlægges og tilsluttes almene vandværker. Forsyningsområdet for vandværket er ved at være fuldt udbygget og der er ikke mange som ikke er tilsluttet vandværket.</p>	
Plan for Outrup Vandværk			
<p>For at være i stand til at efterleve vandforsyningsplanens krav forventes det at Outrup Vandværk: Sikrer at indvindingstilladelsen er tilstrækkelig ved at:</p> <ul style="list-style-type: none"> <li>○ Søge om fornyelse af indvindingstilladelsen inden år 2042</li> <li>○ Søge om udvidelse af indvindingstilladelsen i takt med det stigende vandbehov som følge af tilslutningen af nye forbrugere.</li> </ul> <p>Forbedre forsyningssikkerheden ved at:</p> <ul style="list-style-type: none"> <li>○ Sikre vandværket og borerne med alarm mod for eksempel hærværk.</li> <li>○ Etablere indbruds alarm på borerne.</li> </ul> <p>Optimere og tilpasse anlæg, drift og økonomi ved at:</p> <p>Tilpasse anlæggets kapacitet i takt med at vandbehovet stiger som følge af tilslutning af nye forbrugere.</p>			
Emne.	Tiltag.		
Bygnings og maskinel tilstand.	Maskinel tilstand er i god stand. Bygning er i god og velholdt stand, ingen tiltag udover almindelig vedligehold.		
Hygiejnisk tilstand.	De hygiejniske forhold er gode.		
Drikkevandskvalitet.	Der har ikke været overskridelse på de mikrobiologiske eller kemiske grænseværdier.		
Kapacitet.	Vandværket har en god forsynings kapacitet, der er kapacitet til at modtage nye tilslutninger		
Forsyningsområde.	Der ikke pt. planer om udvidelse af Outrup Vandværks forsyningsområde		
Tilslutninger.	Der kan forventes nye tilslutninger.		
Bilag: Kort over Outrup Vandværks vandforsyningsområde.			

Outrup vandforsyningsområde.



## Janderup

## Privat alment vandværk

Navn: Janderup Vandværk  
 Beliggenhed: Hebovej 20  
 6851 Janderup  
 Anlægs- id: 53773  
 Opført: 1973



## Vurdering

Vandværket fremtræder i god og hygiejnisk stand.  
 Vandværket og borerne er aflåst men der er ikke er monteret indbrudsalarm.  
 Arealet omkring vandværket er i en velholdt stand.

Anlæggets kapacitet vurderes ud fra de beregnede forhold for forsyningsevne, leveringsevne samt beholderevne. De beregnede forhold for leveringsevne og beholderevne viser, at anlæggets kapacitet er tilfredsstillende. Anlæggets leveringsevne er stor hvilket betyder, at vandværket har mulighed for at levere i spidsbelastningssituationer. Anlægget er dimensioneret så der er mulighed for yderlig indvinding i fremtiden.

## Indvinding.

## Boringer.

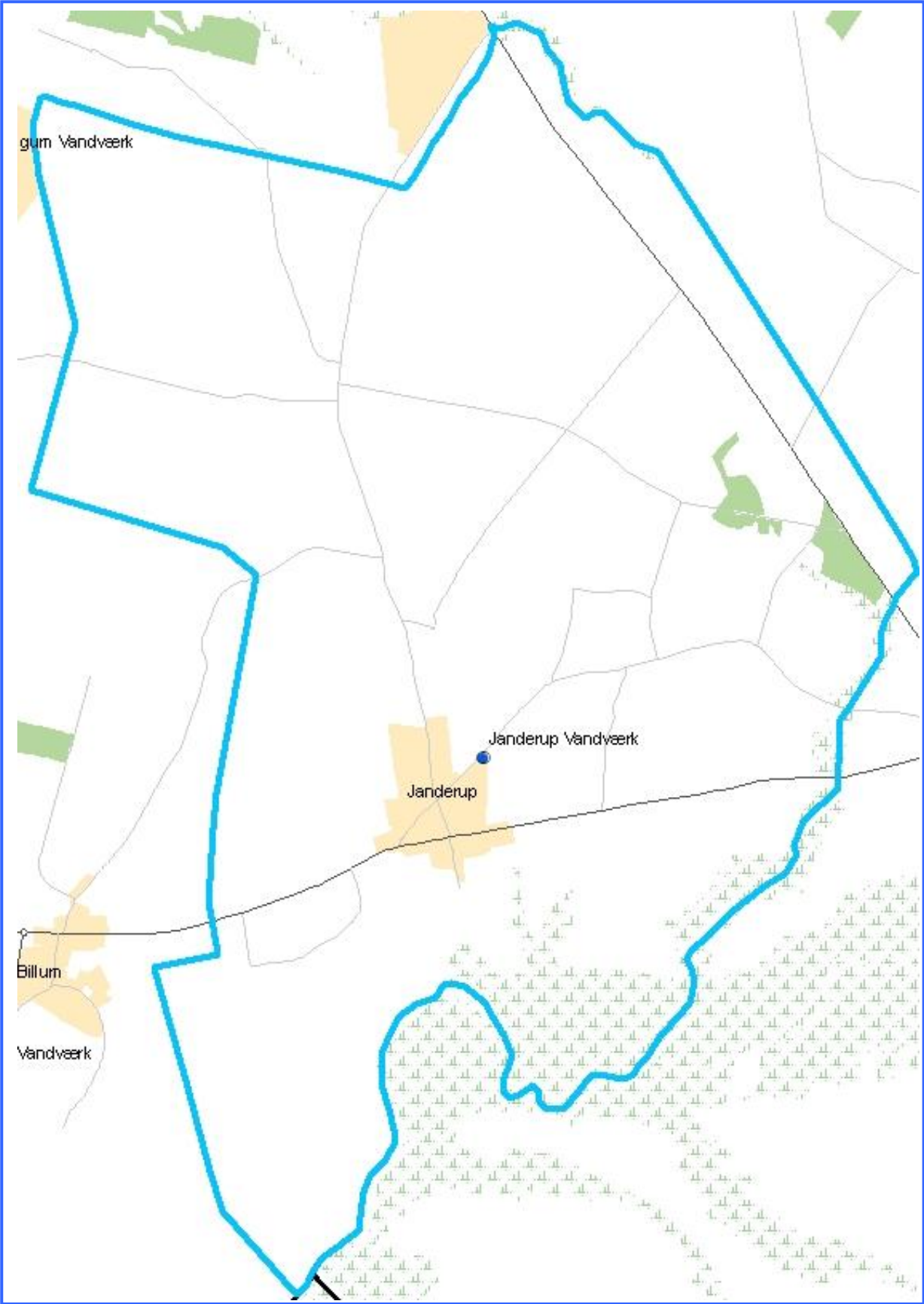
Indvindingstilladelse:	145.000 m <sup>3</sup> /år	DGU nr.: 121.799	DGU nr.: 121.876
Indvundet mængde 2011:	134.276 m <sup>3</sup> /år	DGU nr.: 121.875	DGU nr.: 121.907
Overskridelse:	0 m <sup>3</sup> /år	DGU nr.: 121.908	
Tilladelsens udløbsdato:	17-08-2042	De 5 borer er etableret i en dybde på 21 m og filtersat fra 15 m til 21 m	
		Boringerne er etableret i jordlag af ler, smeltevandssand og kvartssand.	
		Vurdering er at magasinet for borerne er godt beskyttet.	

## Anlæggets kapacitet og dimensionering

Indvindingskapacitet.	125 m <sup>3</sup> /h
Udpumpningskapacitet.	48 m <sup>3</sup> /h
Filterkapacitet.	40 m <sup>3</sup> /h
Rentvandsbeholderen.	250 m <sup>3</sup>
Døgnproduktionskapacitet	920 m <sup>3</sup>

Forsyningsfordeling		Anlæggets dimensionering (se forklaring s. 2)	
Helårshuse:	471 stk.	Forsyningsevne pr. døgn:	1,7
Fritidshuse:	0 stk.	Leveringsevne pr. døgn:	2,1
Institutioner:	4 stk.	Beholderevne:	1,3
Virksomheder:	12 stk.	De tre forhold tager udgangspunkt i en situation, hvor der indvindes 50 % vand yderligere, set i forhold til et gennemsnit af indvindingsituationen i 2009, 2010, 2011	
Landbrug	24 stk.		
Forsyningssikkerhed		Fremtidig vandforsyning	
<p>Janderup Vandværk indgår i den fremtidige forsyningsstruktur i Varde Kommune på det nuværende niveau.</p> <p>Vandværket har sikret sig med:</p> <ul style="list-style-type: none"> <li>○ Med lås.</li> <li>○ Beholderkapacitet.</li> <li>○ Nødstrømsgenerator.</li> <li>○ Beredskabsplan.</li> </ul>		<p>Det kan forventes, at mange ikke-almene anlæg nedlægges og tilsluttes almene vandværker. Vandværkets forsyningsområde er ved at være fuldt udbygget og der er kun ganske få forbruger der mangler tilslutning til vandforsyningen.</p>	
Plan for Janderup Vandværk			
<p>For at være i stand til at efterleve vandforsyningsplanens krav forventes det at Janderup Vandværk:</p> <p>Sikrer at indvindingstilladelsen er tilstrækkelig ved at:</p> <ul style="list-style-type: none"> <li>○ Søge om fornyelse af indvindingstilladelsen inden år 2042</li> <li>○ Søge om udvidelse af indvindingstilladelsen i takt med det stigende vandbehov som følge af tilslutningen af nye forbruger.</li> </ul> <p>Forbedre forsyningssikkerheden ved at:</p> <ul style="list-style-type: none"> <li>○ Udarbejde driftsinstruktion og beredskabsplan til brug ved akutte driftsforstyrrelser.</li> <li>○ Sikre sig med alarm på boringerne og på vandværket.</li> </ul> <p>Optimere og tilpasse anlæg, drift og økonomi ved at:</p> <ul style="list-style-type: none"> <li>○ Tilpasse anlæggets kapacitet i takt med at vandbehovet stiger som følge af tilslutning af nye forbruger.</li> </ul>			
Emne.	Tiltag.		
Bygnings og maskinel tilstand.	Maskinel tilstand er i god stand. Bygning er i god og velholdt stand, ingen tiltag udover almindelig vedligehold.		
Hygiejnisk tilstand.	De hygiejniske forhold er gode.		
Drikkevandskvalitet.	Der har ikke været overskridelse på de mikrobiologiske eller kemiske grænseværdier.		
Kapacitet.	Vandværket har en god forsynings kapacitet, der er kapacitet til at modtage nye tilslutninger.		
Forsyningsområde.	Der ikke pt. planer om udvidelse af Janderup Vandværks forsyningsområde.		
Tilslutninger.	Der kan forventes nye tilslutninger.		
Bilag: Kort over Janderup Vandværks vandforsyningsområde.			

Janderup vandforsyningsområde.



## Billum

## Privat alment vandværk

Navn: Billum Vandværk  
 Beliggenhed: Kildegårdsvej 21  
 6852 Billum  
 Anlægs- id: 53771  
 Opført: 1951



## Vurdering

Vandværket fremtræder velholdt og i god hygiejnisk stand både indvendigt og udvendigt. Vandværket og borerne er låst men der ikke installeret indbrudsalarm. Arealet omkring vandværket og borerne er velholdt og ryddeligt. Vandværket er blevet renoveret i 1991 med tilbygning og behandlingsanlæg og i 2009 med ny styring og el.

Anlæggets kapacitet vurderes ud fra de beregnede forhold for forsyningsevne., leveringsevne samt beholderevne. De beregnede forhold for leveringsevne og beholderevne viser, at anlæggets kapacitet er tilfredsstillende. Anlæggets leveringsevne er stor hvilket betyder, at vandværket har mulighed for at levere i spidsbelastningssituationer. Anlægget er dimensioneret således, at der er mulighed for yderligere fremtid indvinding.

## Indvinding.

## Boringer.

Indvindings-tilladelse:	78.000 m <sup>3</sup> /år	DGU nr.: 121.1164	DGU nr.: 131.1228
Indvundet mængde 2011	71.986 m <sup>3</sup> /år		
Overskridelse.	0 m <sup>3</sup> /år	De 2 borer er etableret i en dybde på 40	
Tilladelsens udløbsdato.	31-12-2013	m til 71 m og filtersat fra 28 m til 48 m	
		Boringerne er etableret i jordlag af moræneler og smeltevandssand.	
		Vurdering er at magasinet for borerne er velbeskyttet.	

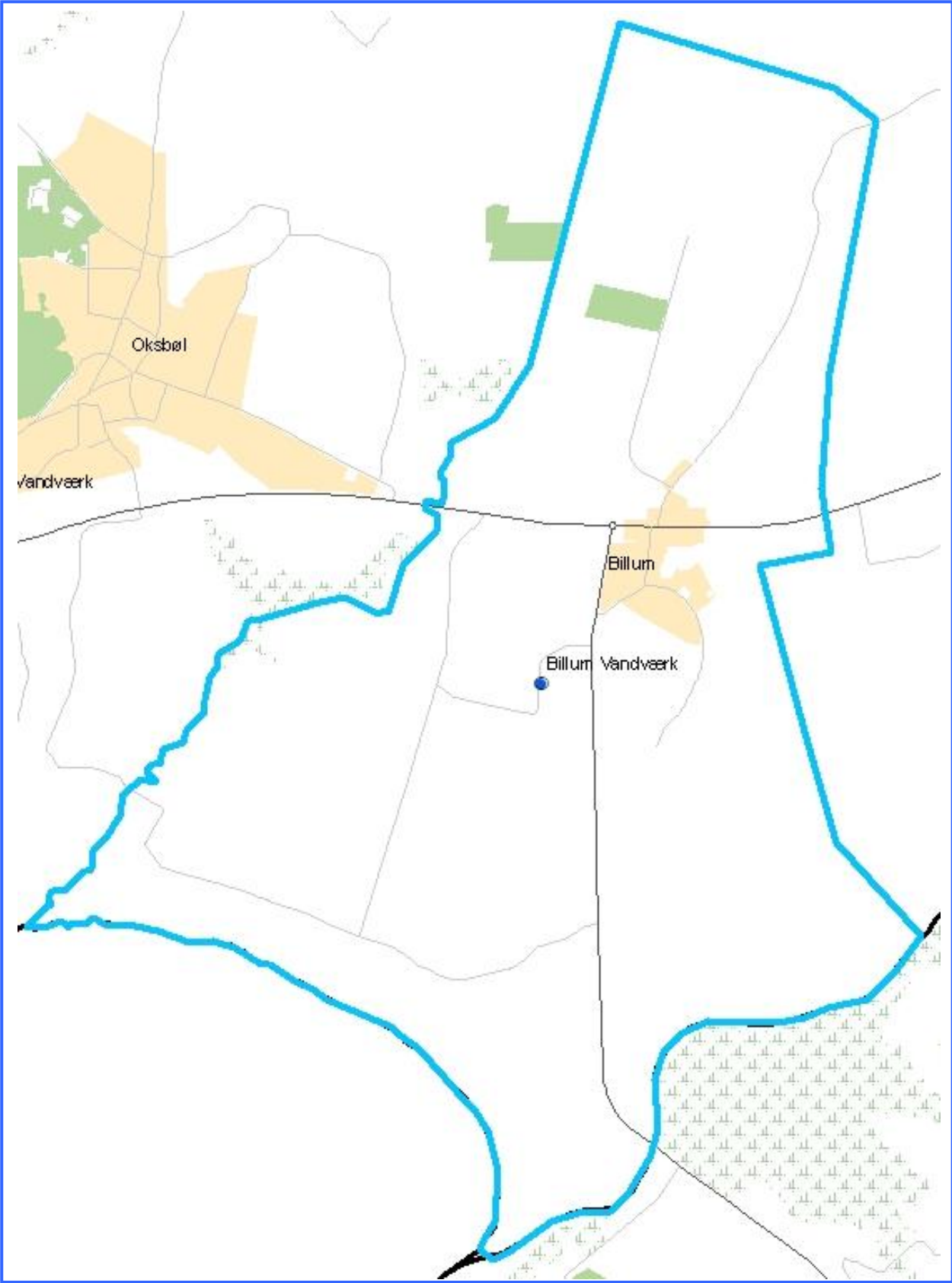
## Anlæggets kapacitet og dimensionering

Indvindingskapacitet.	45 m <sup>3</sup> /h
Udpumpningskapacitet.	105 m <sup>3</sup> /h
Filterkapacitet.	60 m <sup>3</sup> /h
Rentvandsbeholderen.	180 m <sup>3</sup>
Døgnproduktionskapacitet	1380 m <sup>3</sup>

Forsyningsfordeling		Anlæggets dimensionering (se forklaring s. 2)	
Helårshuse:	340 stk.	Forsyningsevne pr. døgn:	5,0
Fritidshuse:	0 stk.	Leveringsevne pr. døgn:	9,1
Institutioner:	3 stk.	Beholderevne:	1,9
Virksomheder:	1 stk.	De tre forhold tager udgangspunkt i en situation, hvor der indvindes 50 % vand yderligere, set i forhold til et gennemsnit af indvindingsituationen i 2009 - 2011	
Landbrug	15 stk.		
Forsyningssikkerhed		Fremtidig vandforsyning	
<p>Billum Vandværk indgår i den fremtidige forsyningsstruktur i Varde Kommune på det nuværende niveau</p> <p>At vandværket har sikkert sig med:</p> <ul style="list-style-type: none"> <li>○ Nødforbindelse til andet vandværk</li> <li>○ Beholderkapacitet</li> </ul>		<p>Forsyningsstrukturen kan forventes, at ikke-almene anlæg nedlægges og tilsluttes almene vandværker. Forsyningsområdet for vandværket er næsten fuldt udbygget.</p>	
Plan for Billum Vandværk			
<p>For at være i stand til at efterleve vandforsyningsplanens krav forventes det at Billum Vandværk:</p> <p>Sikre at indvindingstilladelsen er tilstrækkelig ved at:</p> <ul style="list-style-type: none"> <li>○ Søge om fornyelse af indvindingstilladelsen i år 2013</li> <li>○ Søge om udvidelse af indvindingstilladelsen i takt med det stigende vandbehov som følge af tilslutningen af nye forbrugere.</li> </ul> <p>Forbedre forsynings sikkerheden ved at:</p> <ul style="list-style-type: none"> <li>○ Med alarm mod fx hærværk på vandværket.</li> <li>○ Etablere indbruds alarm på borerne.</li> <li>○ At vedligeholde deres driftsinstruktion beredskabsplan til brug ved akutte driftsforstyrrelser.</li> </ul> <p>Optimere og tilpasse anlæg, drift og økonomi ved at:</p> <ul style="list-style-type: none"> <li>○ Tilpasse anlæggets kapacitet i takt med at vandbehovet stiger som følge af tilslutning af nye forbrugere.</li> </ul>			
Emne.	Tiltag.		
Bygnings og maskinel tilstand.	Maskinel tilstand er i god stand. Bygning er i god og velholdt stand, ingen tiltag udover almindelig vedligehold.		
Hygiejnisk tilstand.	De hygiejniske forhold er gode.		
Drikkevandskvalitet.	Der har ikke været overskridelse på de mikrobiologiske eller kemiske grænseværdier.		
Kapacitet.	Vandværket har en god forsynings kapacitet, der er kapacitet til at modtage nye tilslutninger		
Forsyningsområde.	Der ikke pt. planer om udvidelse af Billum Vandværks forsyningsområde		
Tilslutninger.	Der kan forventes nye tilslutninger.		
Bilag: Kort over Billum Vandværks vandforsyningsområde.			



Billum vandforsyningsområde.



## Bakkevej Varde Forsyning.

## Privat alment vandværk

Navn: Bakkevejens Vandværk  
 Beliggenhed: Bakkevej 42  
 6800 Varde  
 Anlægs- id: 53769  
 Opført: 1956



## Vurdering

Vandværket er en ældre produktionsenhed, men fremtræder dog i en velholdt stand. Vandværket forventes at blive taget ud af drift inden for et nærmere årrække.

Vandværket og borerne er aflåst og indhegnet. Der er ikke monteret indbrudsalarm.

Arealet omkring vandværket og borerne er i en velholdt stand.

Anlæggets kapacitet vurderes ud fra de beregnede forhold for forsyningsevne, leveringsevne samt beholderevne. De beregnede forhold for leveringsevne og beholderevne viser, at anlæggets kapacitet er tilfredsstillende. Anlæggets leveringsevne er stor hvilket betyder, at vandværket har mulighed for at levere i spidsbelastningssituationer. Anlægget er dimensioneret således, at der er mulighed for yderligere fremtid indvinding.

## Indvinding.

## Boringer.

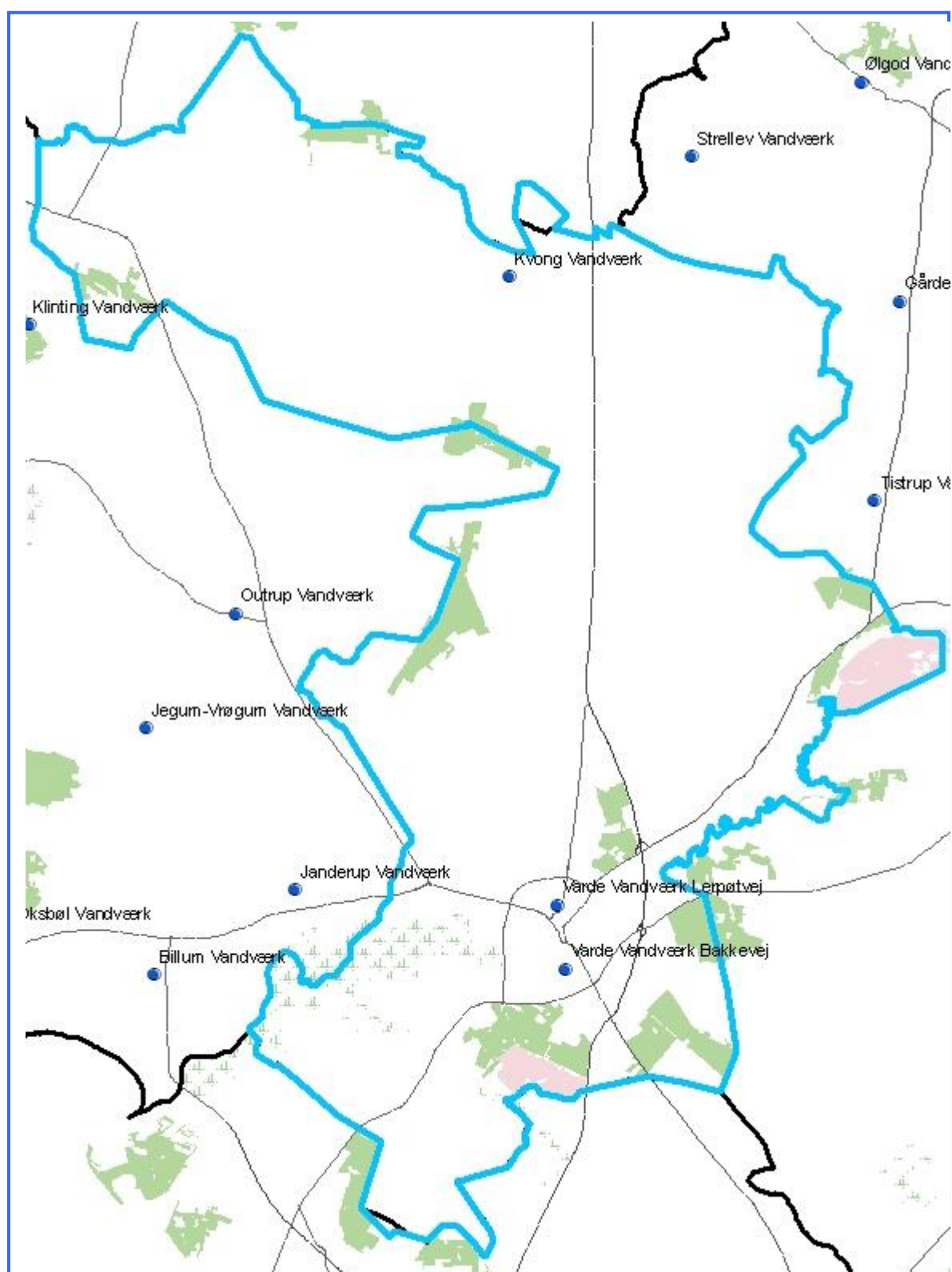
Indvindings-tilladelse:	150.000 m <sup>3</sup> /år	DGU nr.: 121.648	DGU nr.: 121.649
Indvundet mængde 2011	56.132 m <sup>3</sup> /år	De 2 borer er etableret i en dybde på 26	
Overskridelse.	0 m <sup>3</sup> /år	m til 33,5 m og filtersat fra 20 m til 31 m	
Tilladelsens udløbsdato.	24-05-2013	Boringerne er etableret i jordlag af	
		smeltevandssand og smeltevandsler.	
		Vurdering er at magasinet for borerne	
		er sårbart	

## Anlæggets kapacitet og dimensionering

Indvindingskapacitet.	100 m <sup>3</sup> /h
Udpumpningskapacitet.	60 m <sup>3</sup> /h
Filterkapacitet.	120 m <sup>3</sup> /h
Rentvandsbeholderen.	100 m <sup>3</sup>
Døgnproduktionskapacitet	2760 m <sup>3</sup>

Forsyningsfordeling		Anlæggets dimensionering (se forklaring s. 2)	
Helårshuse:	6610 stk.	Forsyningsevne pr. døgn:	20,1
Fritidshuse:	0 stk.	Leveringsevne pr. døgn:	10,5
Institutioner:	56 stk.	Beholderevne:	2,1
Virksomheder:	268 stk.	De tre forhold tager udgangspunkt i en situation, hvor der indvindes 50 % vand yderligere, set i forhold til et gennemsnit af indvindingssituationen i 2009, 2010, 2011	
Landbrug	512 stk.		
Opgørelse af forbruger er et samlet antal for både Lerpøt og Bakkevejens vandværker som er under Varde Forsyning A/S			
Forsyningssikkerhed		Fremtidig vandforsyning	
Bakkevejs Vandværk indgår kun som nødforsynings anlæg og er ikke med i den fremtidige forsyningsstruktur i Varde Kommune på det nuværende niveau At vandværket har sikkert sig med: <ul style="list-style-type: none"> <li>○ Med lås mod fx hærværk.</li> <li>○ Beholderkapacitet</li> <li>○ Beredskabsplan.</li> </ul> Vandværket kan eventuelt sikre sig yderligere med en alarm mod for eksempel hærværk på boringerne		Bakkevejens Vandværk forventes at blive taget ud af drift inden for en nærmere årrække.	
Plan for Bakkevejens Vandværk			
<p>For at være i stand til at efterleve vandforsyningsplanens krav forventes det at Bakkevejens Vandværk:</p> <p>Sikre at indvindingstilladelsen er tilstrækkelig ved at:</p> <ul style="list-style-type: none"> <li>○ Søge om fornyelse af indvindingstilladelsen i år 2013</li> <li>○ Søge om udvidelse af indvindingstilladelsen i takt med det stigende vandbehov som følge af tilslutningen af nye forbruger.</li> </ul> <p>Bakkevejens Vandværk bliver brugt som en nødsikring for Lørpøtvejens Vandværk. Varde Forsyning arbejder på at få kortlagt grundvands resurserne og dermed kunne etablere et nyt kildefelt og tidssvarende vandværk for at kunne fast holde en god forsyningsikkerhed.</p>			
Emne.	Tiltag.		
Bygnings og maskinel tilstand.	Vandværksbygningen bærer præg af at den er af ældre årgang lige sådan med maskinelt inventar, dog er vandværket fuldt funktions bar. Det planlægges at nedlægge vandværket når alternativ findes.		
Hygiejnisk tilstand.	De hygiejniske forhold er tilfredsstillende.		
Drikkevandskvalitet.	Der har ikke været overskridelse på de mikrobiologiske eller kemiske grænseværdier.		
Kapacitet.	Vandværket har en god forsynings kapacitet, der er kapacitet til at modtage nye tilslutninger		
Forsyningsområde.	Der ikke pt. planer om udvidelse af Varde Forsyning forsyningsområde		
Tilslutninger.	Der kan forventes mange nye tilslutninger til Varde Forsyning.		
Blag: Kort over Varde Forsyning A/S Vandværkers vandforsyningsområde.			

## Varde Forsynings forsyningsområde.



## Lerpøtvej Varde Forsyning.

## Privat alment vandværk

Navn: Lerpøtvej Vandværk  
 Beliggenhed: Lerpøtvej 2  
 6800 Varde  
 Anlægs- id: 53768  
 Opført: 1964



## Vurdering

Vandværket er bygget i 1968 og der er blevet lavet tilbygning til vandværket i 1969. Vandværket er efterfølgende blevet renoveret i 1978. Værket fremtræder velholdt både indvendig og udvendig. Maskinanlægget er løbende blevet renoveret. Området omkring vandværket og borerne er ryddelig.

Anlæggets kapacitet vurderes ud fra de beregnede forhold for forsyningsevne., leveringsevne samt beholderevne. De beregnede forhold for leveringsevne og beholderevne viser, at anlæggets kapacitet er tilfredsstillende. Anlæggets leveringsevne er stor hvilket betyder, at vandværket har mulighed for at levere i spidsbelastningssituationer. Anlægget er dimensioneret således, at der er mulighed for yderligere fremtidig indvinding.

## Indvinding.

## Boringer.

Indvindings-tilladelse:	1.650.000 m <sup>3</sup> /år	DGU nr.: 121.183	DGU nr.: 121.1046
Indvundet mængde 2011	1.340.173 m <sup>3</sup> /år	DGU nr.: 121.438	DGU nr.: 121.1165
Overskridelse.	0 m <sup>3</sup> /år	DGU nr.: 121.589	DGU nr.: 121.1374
Tilladelsens udløbsdato.	24-05-2013	DGU nr.: 121.906	DGU nr.: 121.1500

DGU nr.: 121.947	DGU nr.: 121.1562
DGU nr.: 121.977	DGU nr.: 121.1563

De 10 borer er etableret i en dybde på 30,5 m til 154 m og filtersat fra 21 m til 89 m Borerne er etableret i jordlag af sand, smeltevandssand, smeltevandssilt og smeltevandsler.

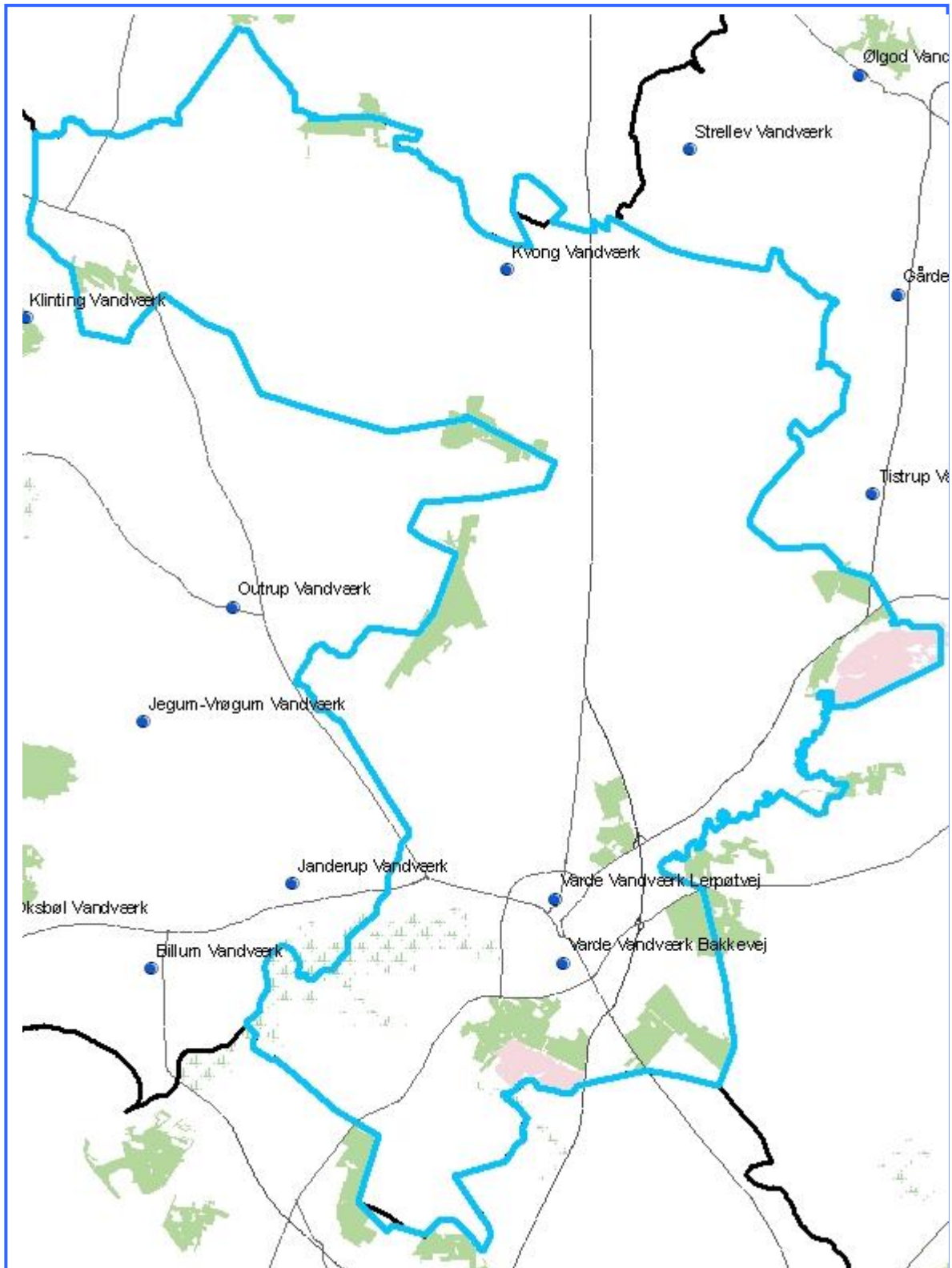
Vurdering er at magasinet for borerne er sårbart.

## Anlæggets kapacitet og dimensionering


Indvindingskapacitet.	351 m <sup>3</sup> /h
Udpumpningskapacitet.	790 m <sup>3</sup> /h
Filterkapacitet.	480 m <sup>3</sup> /h
Rentvandsbeholdre.	2500 m <sup>3</sup>
Døgnproduktionskapacitet	11.040 m <sup>3</sup>

Forsyningsfordeling		Anlæggets dimensionering (se forklaring s. 2)	
Helårshuse:	6610 stk.	Forsyningsevne pr. døgn:	1,9
Fritidshuse:	0 stk.	Leveringsevne pr. døgn:	3,3
Institutioner:	56 stk.	Beholderevne:	1,2
Virksomheder:	268 stk.	De tre forhold tager udgangspunkt i en situation, hvor der indvindes 50 % vand yderligere, set i forhold til et gennemsnit af indvindingsituationen i 2009, 2010, 2011	
Landbrug	512 stk.		
Forsyningsfordeling er et samlet antal for Lerpøtvej og Bakkevejs Vandværk			
Forsyningssikkerhed		Fremtidig vandforsyning	
Lerpøtvej Vandværk indgår i den fremtidige forsyningsstruktur i Varde Kommune på det nuværende niveau At vandværket har sikkert sig med: <ul style="list-style-type: none"> <li>○ Med lås mod fx hærværk.</li> <li>○ Beholderkapacitet</li> <li>○ Nødstrømsgenerator.</li> <li>○ Beredskabsplan..</li> </ul>		Forsyningsstrukturen kan forventes, at mange ikke-almene anlæg nedlægges og tilsluttes almene vandværker og dermed en behov for en løbende udbygning af ledningsnettet samt en løbende tilpasning af vandværkets forsyningsevne.	
Plan for Lerpøtvej Vandværk			
<p>For at være i stand til at efterleve vandforsyningsplanens krav forventes det at Lerpøtvej Vandværk:</p> <p>Sikre at indvindingstilladelsen er tilstrækkelig ved at:</p> <ul style="list-style-type: none"> <li>○ Søge om fornyelse af indvindingstilladelsen i år 2013</li> <li>○ Søge om udvidelse af indvindingstilladelsen i takt med det stigende vandbehov som følge af tilslutningen af nye forbrugere.</li> </ul> <p>Forbedre forsyningssikkerheden ved at:</p> <ul style="list-style-type: none"> <li>○ Udbygge nødforbindelse til andre vandværker.</li> <li>○ Etablere indbruds alarm på borerne.</li> </ul> <p>Optimere og tilpasse anlæg, drift og økonomi ved at:</p> <ul style="list-style-type: none"> <li>○ Tilpasse anlæggets kapacitet i takt med at vandbehovet stiger som følge af tilslutning af nye forbrugere.</li> </ul>			
Emne.	Tiltag.		
Bygnings og maskinel tilstand.	Maskinel tilstand er i god stand. Bygning er i god og velholdt stand, ingen tiltag udover almindelig vedligehold.		
Hygiejnisk tilstand.	De hygiejniske forhold er gode.		
Drikkevandskvalitet.	Der har ikke været overskridelse på de mikrobiologiske eller kemiske grænseværdier.		
Kapacitet.	Vandværket har en god forsynings kapacitet, der er kapacitet til at modtage nye tilslutninger		
Forsyningsområde.	Der ikke pt. planer om udvidelse af Varde Forsynings forsyningsområde		
Tilslutninger.	Der kan forventes mange nye tilslutninger.		
Bilag: Kort over Varde forsynings vandforsyningsområde.			

Varde Forsynings forsyningsområde.



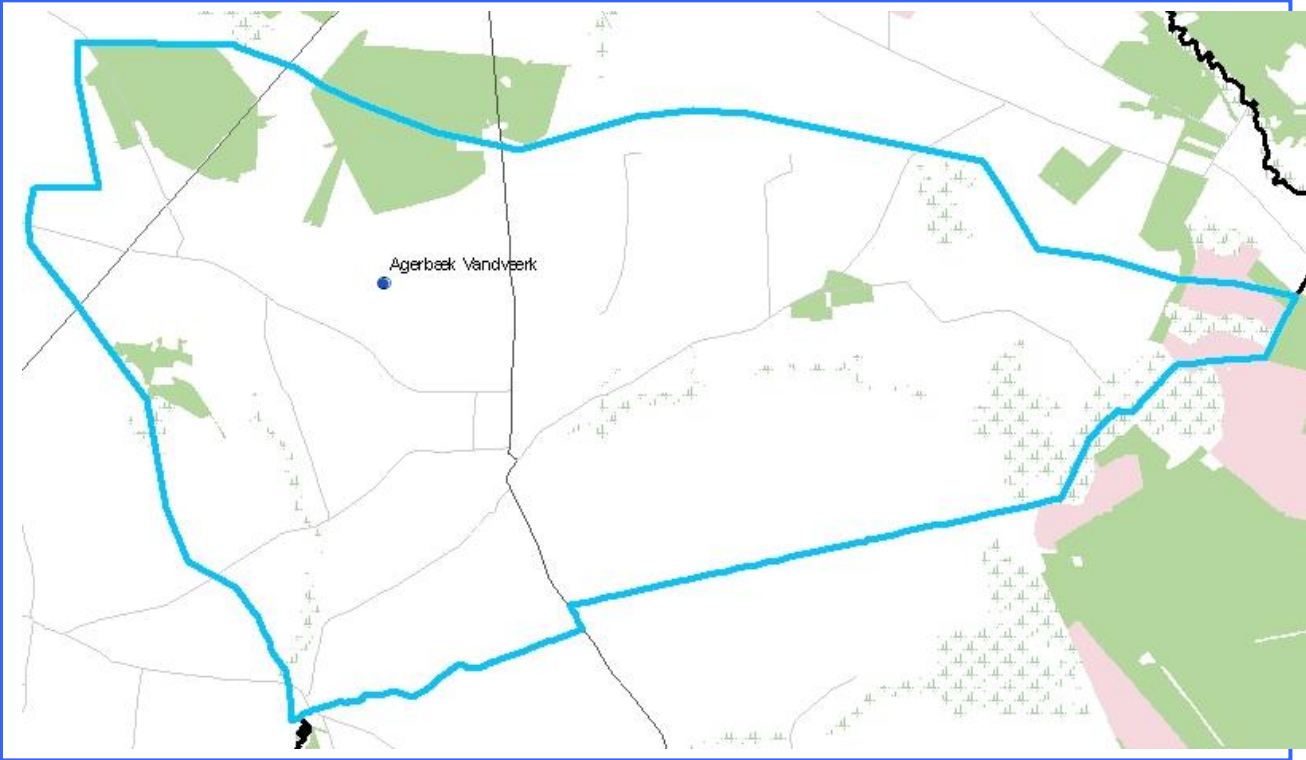
## Agerbæk.

Privat alment vandværk.	
Navn:	Agerbæk Vandværk
Beliggenhed:	Hellevej 12 A 6753 Agerbæk
Anlægs- id:	52110
Opført:	1982
	
Vurdering	
<p>Agerbæk Vandværk er bygget i 1982 og fremtræder i en velholdt stand. Vandværkets bygning er løbende blevet renoveret og den maskin tekniske del er ligeledes blevet renoveret.</p> <p>Anlæggets kapacitet vurderes ud fra de beregnede forhold for forsyningsevne., leveringsevne samt beholderevne. De beregnede forhold for leveringsevne og beholderevne viser, at anlæggets kapacitet er tilfredsstillende. Anlæggets leveringsevne er tilpasset så den passer til aktuelle forbrug. Vandværket kan med få ændringer tilpasse anlægget således, at der er mulighed for yderligere fremtid indvinding. Anlægget er med den nuværende dimensionering også i stand til at kunne levere i spidsbelastningssituationer.</p>	
Indvinding.	Boringer.
Indvindings-tilladelse:	142.000 m <sup>3</sup> /år DGU nr.: 122.1167 DGU nr.: 122.1325
Indvundet mængde 2011	123.123 m <sup>3</sup> /år DGU nr.: 122.1379
Overskridelse.	0 m <sup>3</sup> /år
Tilladelsens udløbsdato.	23-09-2043
<p>De 3 boringer er etableret i en dybde fra 65 til 198 m og filtersat fra 58 til 122 m. De to korte boringer 122.1167 og 122.1325 er sårbare da der ikke er et skiftende lag af ler typer. 122.1379 er beskyttet af flere vekslende lag af glimmersand, glimmerler og kvartssand. Vurdering er at der kun er en boring som er rimelig beskyttet.</p>	
Anlæggets kapacitet og dimensionering	
Indvindingskapacitet.	75 m <sup>3</sup> /h
Udpumpningskapacitet.	45 m <sup>3</sup> /h
Filterkapacitet.	25 m <sup>3</sup> /h
Rentvandsbeholderen.	215 m <sup>3</sup>
Døgnproduktionskapacitet	575 m <sup>3</sup>



Forsyningsfordeling		Anlæggets dimensionering (se forklaring s. 2)	
Helårshuse:	614 stk.	Forsyningsevne pr. døgn:	1,2
Fritidshuse:	0 stk.	Leveringsevne pr. døgn:	2,2
Institutioner:	7 stk.	Beholderevne:	1,2
Virksomheder:	43 stk.	De tre forhold tager udgangspunkt i en situation, hvor der indvindes 50 % vand yderligere, set i forhold til et gennemsnit af indvindingssituationen i 2009, 2010, 2011	
Landbrug	15 stk.		
Forsyningssikkerhed		Fremtidig vandforsyning	
<p>Agerbæk Vandværk indgår i den fremtidige forsyningsstruktur i Varde Kommune på det nuværende niveau</p> <p>At vandværket har sikkert sig med:</p> <ul style="list-style-type: none"> <li>○ Med lås og alarm på vandværket.</li> <li>○ Beholderkapacitet</li> <li>○ Nødstrømsgenerator.</li> <li>○ Beredskabsplan.</li> </ul>		<p>Forsyningsstrukturen kan forventes, at ikke-almene anlæg nedlægges og tilsluttes almene vandværker. Forsyningsområdet for vandværket er godt udbygget.</p>	
Plan for Agerbæk Vandværk			
<p>For at være i stand til at efterleve vandforsyningsplanens krav forventes det at Agerbæk Vandværk:</p> <p>Sikre at indvindingstilladelsen er tilstrækkelig ved at:</p> <ul style="list-style-type: none"> <li>○ Søge om fornyelse af indvindingstilladelsen i år 2013</li> <li>○ Søge om udvidelse af indvindingstilladelsen i takt med det stigende vandbehov som følge af tilslutningen af nye forbrugere.</li> </ul> <p>Forbedre forsyningssikkerheden ved at:</p> <ul style="list-style-type: none"> <li>○ Etablere nødforbindelse til andet vandværk.</li> <li>○ Etablere indbruds alarm på borerne.</li> </ul> <p>Optimere og tilpasse anlæg, drift og økonomi ved at:</p> <p>Tilpasse anlæggets kapacitet i takt med at vandbehovet stiger som følge af tilslutning af nye forbrugere.</p>			
Emne.	Tiltag.		
Bygnings og maskinel tilstand.	Maskinel tilstand er i god stand. Bygning er i god og velholdt stand, ingen tiltag udover almindelig vedligehold.		
Hygiejnisk tilstand.	De hygiejniske forhold er gode.		
Drikkevandskvalitet.	I 2011 har der ikke været overskridelse på de mikrobiologiske grænseværdier, i de kemiske grænseværdier har der været overskridelser i 2011.		
Kapacitet.	Vandværket har en god forsynings kapacitet, der er kapacitet til at modtage nye tilslutninger		
Forsyningsområde.	Der ikke pt. planer om udvidelse af Agerbæk Vandværks forsyningsområde		
Tilslutninger.	Der kan forventes nye tilslutninger.		
Bilag: Kort over Agerbæk Vandværks vandforsyningsområde.			

Agerbæk vandforsyningsområde.



## Helle Vest.

## Privat alment vandværk.

Navn: Helle Vest Vandværk  
 Beliggenhed: Tranbjergvej 21  
 6800 Varde  
 Anlægs- id: 52113  
 Opført: 1975



## Vurdering

Vandværket fremtræder i en velholdt og god hygiejnisk stand. Vandværket er renoveret i 2001. 2009 er der installeret nyt styresystem (SRO)

Vandværket er aflåst og der er monteret indbrudsalarm. Boringerne er aflåst, dog ikke med indbrudsalarm. Arealet omkring vandværket og boringerne er i en velholdt stand.

Anlæggets kapacitet vurderes ud fra de beregnede forhold for forsyningsevne., leveringsevne samt beholderevne. De beregnede forhold for leveringsevne og beholderevne viser, at anlæggets kapacitet er tilfredsstillende. Anlæggets leveringsevne er stor hvilket betyder, at vandværket har mulighed for at levere i spidsbelastningssituationer. Anlægget er dimensioneret således, at der er mulighed for yderligere fremtid indvinding.

## Indvinding.

## Boringer.

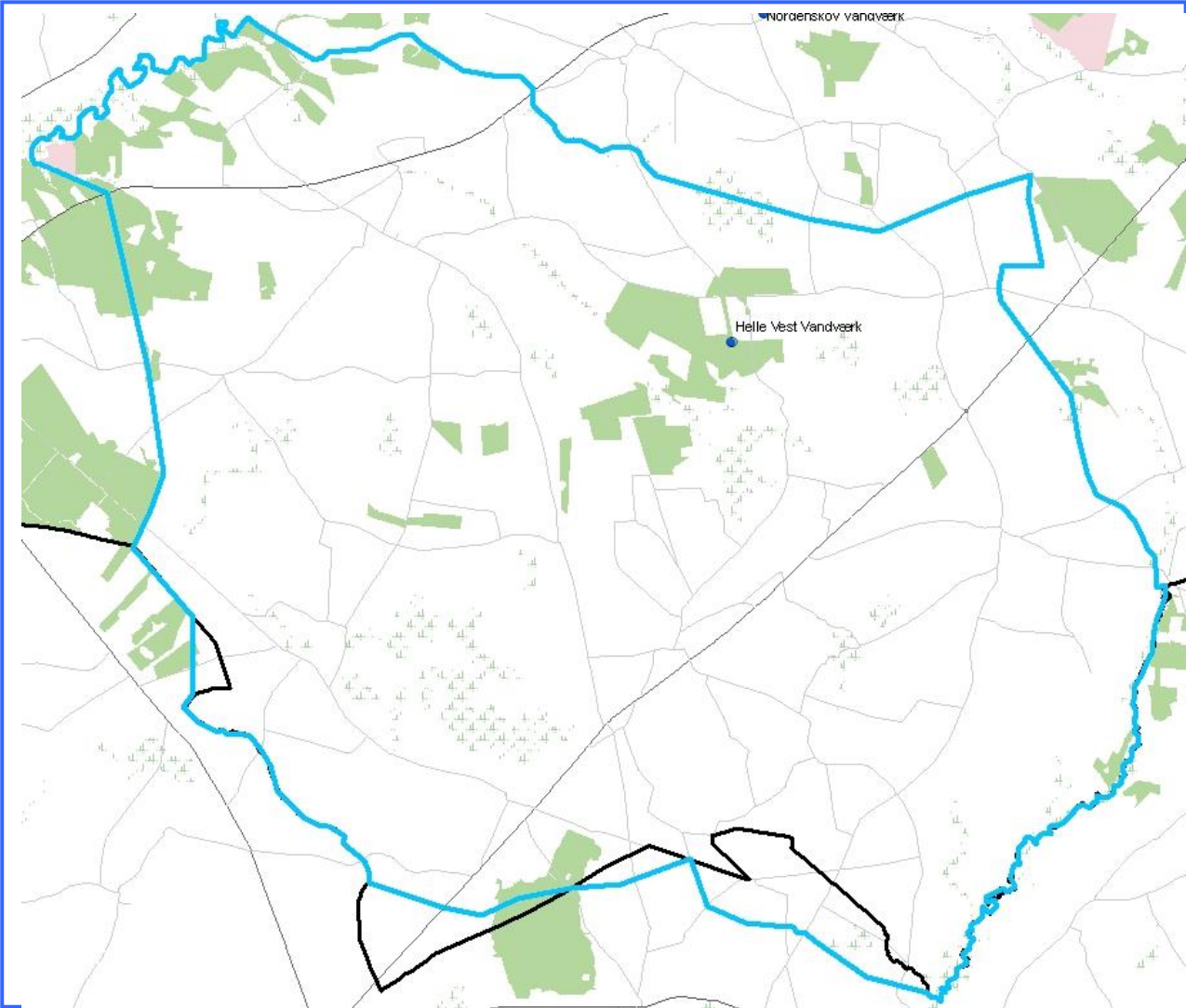
Indvindings-tilladelse:	567.000 m <sup>3</sup> /år	DGU nr.: 122.865	DGU nr.: 122.1444
Indvundet mængde 2011	563.134 m <sup>3</sup> /år	DGU nr.: 122.1211	DGU nr.: 122.1445
Overskridelse.	0 m <sup>3</sup> /år	De 4 boringer er etableret i en dybde på 95	
Tilladelsens udløbsdato.	02-06-2040	m til 113 m og filtersat fra 78 m til 106 m	
		Boringerne er etableret i jordlag af smeltevandssand, saltvandsler, glimmersilt, saltvandssand og saltvandsgrus.	
		Vurdering er at magasinet for boringerne er delvis godt beskyttet.	

## Anlæggets kapacitet og dimensionering


Indvindingskapacitet.	140 m <sup>3</sup> /h
Udpumpningskapacitet.	200 m <sup>3</sup> /h
Filterkapacitet.	105 m <sup>3</sup> /h
Rentvandsbeholderen.	1050 m <sup>3</sup>
Døgnproduktionskapacitet	2300 m <sup>3</sup>

Forsyningsfordeling		Anlæggets dimensionering (se forklaring s. 2)	
Helårshuse:	1179 stk.	Forsyningsevne pr. døgn:	1,0
Fritidshuse:	0 stk.	Leveringsevne pr. døgn:	2,1
Institutioner:	Ikke oplyst.	Beholderevne:	1,3
Virksomheder:	12 stk.	De tre forhold tager udgangspunkt i en situation, hvor der indvindes 50 % vand yderligere, set i forhold til et gennemsnit af indvindingsituationen i 2009, 2010, 2011	
Landbrug	180 stk.		
Forsyningssikkerhed		Fremtidig vandforsyning	
<p>Helle Vest Vandværk indgår i den fremtidige forsyningsstruktur i Varde Kommune på det nuværende niveau</p> <p>At vandværket har sikkert sig med:</p> <ul style="list-style-type: none"> <li>○ Med lås og alarm mod fx hæværk.</li> <li>○ Beholderkapacitet</li> <li>○ Nødstrømsgenerator.</li> </ul>		<p>Forsyningsstrukturen kan forventes, at ikke-almene anlæg nedlægges og tilsluttes almene vandværker. Vandværket forsyner 14 forbruger uden for Kommune grænsen og uden for Vandværkets forsyningsområde. Det forventes ikke at der sker ændringer i dette fremover.</p>	
Plan for Helle Vest Vandværk			
<p>For at være i stand til at efterleve vandforsyningsplanens krav forventes det at Helle Vest Vandværk:</p> <p>Sikre at indvindingstilladelsen er tilstrækkelig ved at:</p> <ul style="list-style-type: none"> <li>○ Søge om fornyelse af indvindingstilladelsen i år 2040</li> <li>○ Søge om udvidelse af indvindingstilladelsen i takt med det stigende vandbehov som følge af tilslutningen af nye forbruger.</li> </ul> <p>Forbedre forsyningssikkerheden ved at:</p> <ul style="list-style-type: none"> <li>○ Udarbejde en beredskabsplan til brug ved akutte driftsforstyrrelser.</li> <li>○ Etablere nødforbindelse til andet vandværk.</li> <li>○ Etablere indbruds alarm på borerne.</li> </ul> <p>Optimere og tilpasse anlæg, drift og økonomi ved at:</p> <ul style="list-style-type: none"> <li>○ Tilpasse anlæggets kapacitet i takt med at vandbehovet stiger som følge af tilslutning af nye forbruger.</li> </ul>			
Emne.	Tiltag.		
Bygnings og maskinel tilstand.	Maskinel tilstand er i god stand. Bygning er i god og velholdt stand, ingen tiltag udover almindelig vedligehold.		
Hygiejnisk tilstand.	De hygiejniske forhold er gode.		
Drikkevandskvalitet.	I 2011 har der været overskridelse på de mikrobiologiske og kemiske grænseværdier.		
Kapacitet.	Vandværket har en god forsynings kapacitet, der er kapacitet til at modtage nye tilslutninger.		
Forsyningsområde.	Der ikke pt. planer om udvidelse af Helle Vest Vandværks forsyningsområde.		
Tilslutninger.	Der kan forventes mange nye tilslutninger.		
Bilag: Kort over Helle Vest Vandværks vandforsyningsområde.			

Helle Vest vandforsyningsområde.



Gårde.

Privat alment vandværk	
Navn Beliggenhed: Anlægs- id: Opført:	Gårde Vandværk Svanehøjvej 26 6870 Ølgod 54615
	
Vurdering	
<p>Vandværket er nedslidt og der arbejdes på at opføre et nyt vandværk i løbet af 2013.</p> <p>Anlæggets kapacitet vurderes ud fra de beregnede forhold for forsyningsevne, leveringsevne samt beholderevne. Da vandværket ikke har leveret de ønskede oplysninger til brug for beregning af forsynings kapacitet har det ikke været muligt at lave en troværdig beregning.</p>	
Indvinding.	Boringer.
Indvindings-tilladelse: Indvundet mængde 2011 Overskridelse. Tilladelsens udløbsdato. Der er søgt om fornyelse/forhøjelse	m <sup>3</sup> /år m <sup>3</sup> /år m <sup>3</sup> /år DGU nr.: 113.396      DGU nr.: 113.1348 De 2 boringer er etableret i en dybde på 17,6 m til 136,5 m og filtersat fra 11,6 m til 134 m Boringerne er etableret i jordlag af smeltevandssand, smeltevandsler, glimmersand og glimmerler. Vurdering er at magasinet for boringerne er at den korte boring på 17,6 m er meget sårbar og boringen på 136,5 m er velbeskyttet.
Anlæggets kapacitet og dimensionering	
Indvindingskapacitet. Udpumpningskapacitet. Filterkapacitet. Rentvandsbeholdre. Døgnproduktionskapacitet.	0 m <sup>3</sup> /h 0 m <sup>3</sup> /h 0 m <sup>3</sup> /h 100 m <sup>3</sup> 0 m <sup>3</sup>

Forsyningsfordeling		Anlæggets dimensionering (se forklaring s. 2)	
Helårshuse:	0 stk.	Forsyningsevne pr. døgn:	0
Fritidshuse:	0 stk.	Leveringsevne pr. døgn:	0
Institutioner:	0 stk.	Beholderevne:	0
Virksomheder:	0 stk.	De tre forhold tager udgangspunkt i en situation, hvor der indvindes 50% vand yderligere, set i forhold til et gennemsnit af indvindingsituationen i 2010 - 2011	
Landbrug	0 stk.		
Forsyningssikkerhed		Fremtidig vandforsyning	
<p>Gårde Vandværk indgår i den fremtidige forsyningsstruktur i Varde Kommune på det nuværende niveau</p> <p>At vandværket kan sikkert sig med:</p> <ul style="list-style-type: none"> <li>○ Etablere et nyt vandværk.</li> <li>○ Med evt. alarm mod fx hærværk.</li> <li>○ Nødforbindelse til andet vandværk.</li> <li>○ Beredskabsplan.</li> <li>○ Etablering af en ny og mere beskyttet boring</li> </ul>		<p>Forsyningsstrukturen kan forventes, at der fremover vil være ikke-almene anlæg som nedlægges og tilsluttes almene vandværker. Det forventes ikke at der vil ske en større antal nye tilslutninger til Gårde Vandværk.</p>	
Plan for Gårde Vandværk			
<p>For at være i stand til at efterleve vandforsyningsplanens krav forventes det at Gårde Vandværk:</p> <p>Sikre at indvindingstilladelsen er tilstrækkelig ved at:</p> <ul style="list-style-type: none"> <li>○ Søge om fornyelse af indvindingstilladelsen</li> <li>○ Søge om udvidelse af indvindingstilladelsen i takt med et ændring i vandbehovet som følge af tilslutningen af nye forbrugere.</li> </ul> <p>Forbedre forsyningssikkerheden ved at:</p> <ul style="list-style-type: none"> <li>○ Udarbejde driftsinstruktion/bredskabsplan til brug ved akutte driftsforstyrrelser.</li> <li>○ Etablere nødforbindelse til andet vandværk.</li> <li>○ Etablere indbruds alarm på boringerne og vandværk.</li> </ul> <p>Optimere og tilpasse anlæg, drift og økonomi ved at:</p> <ul style="list-style-type: none"> <li>○ Tilpasse anlæggets kapacitet i takt med at vandbehovet stiger som følge af tilslutning af nye forbrugere.</li> </ul>			
Emne.	Tiltag.		
Bygnings og maskinel tilstand.	Bygningen er nedslidt, den maskinel tilstand er ligeledes nedslidt. Der arbejdes på at få opført et nyt og tidssvarende vandværk		
Hygiejnisk tilstand.	De hygiejniske forhold er dårlige.		
Drikkevandskvalitet.	I 2011 har der været overskridelse på de mikrobiologiske og kemiske grænseværdier.		
Kapacitet.	Vandværket kan ikke bedømmes på dens forsynings kapacitet, da der ikke er indsendt brugbare oplysninger		
Forsyningsområde.	Der ikke pt. planer om udvidelse af Gårde Vandværks forsyningsområde		
Tilslutninger.	Der kan ikke forventes mange nye tilslutninger.		
Bilag: Kort over Gårde Vandværks vandforsyningsområde.			

Gårde vandforsyningsområde.



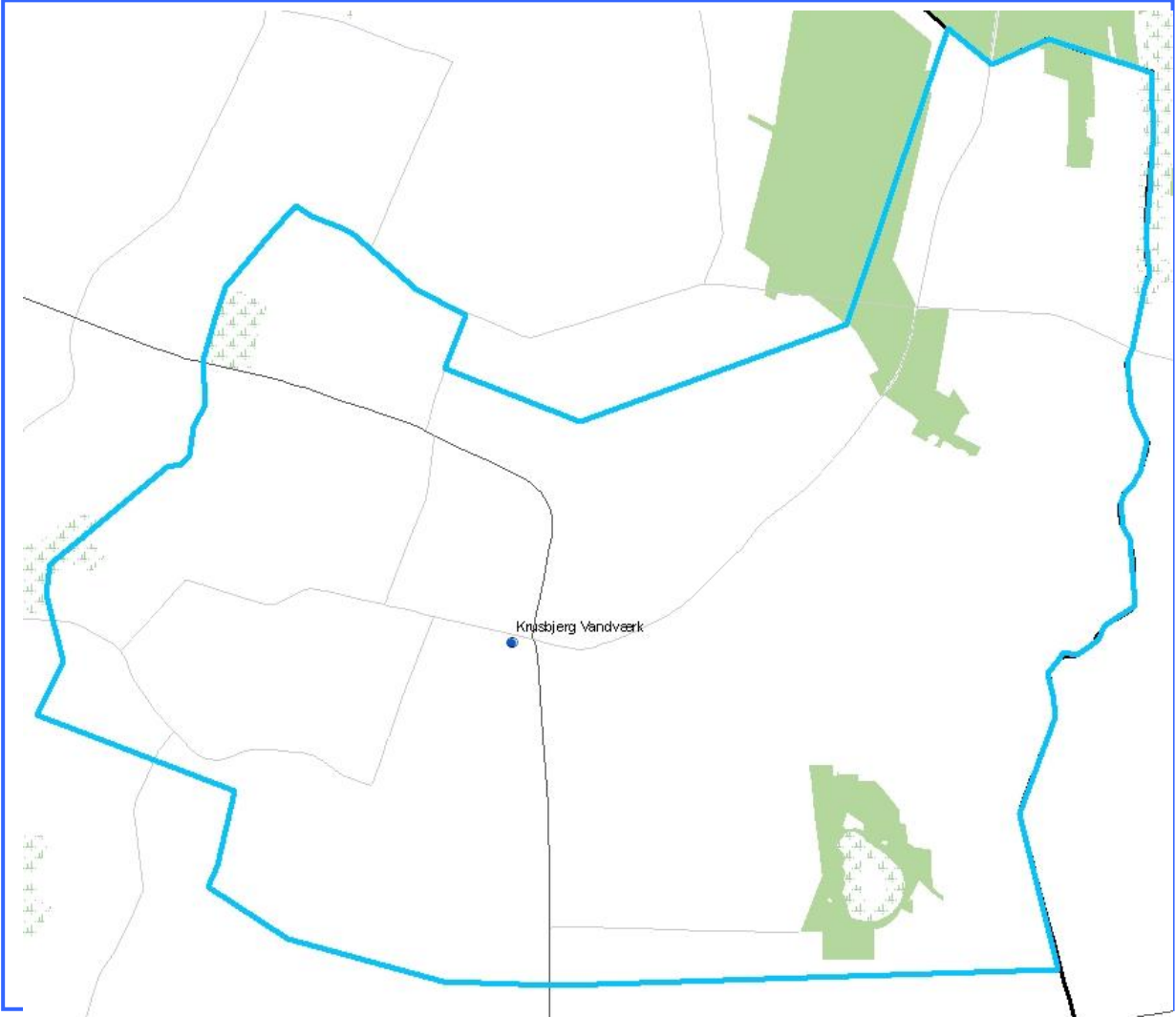


## Krusbjerg.

Privat alment vandværk.		
<p>Navn: Krusbjerg Vandværk            Beliggenhed: Krusbjergvej 19A            6870 Ølgod            Anlægs- id: 54612            Opført: 1998</p>		
Vurdering		
<p>Vandværket er bygget i 1998 og maskininventaret er ligeledes fra 1998. Vandværket fremtræder velholdt. Arealet omkring vandværket og borerne er pæn og opryddet stand.</p> <p>Anlæggets kapacitet vurderes ud fra de beregnede forhold for forsyningsevne., leveringsevne samt beholderevne. De beregnede forhold for leveringsevne og beholderevne viser, at anlæggets kapacitet er tilfredsstillende. Anlæggets leveringsevne er inden for anbefalingen hvilket betyder, at vandværket har mulighed for at levere i spidsbelastningssituationer. Anlægget er dimensioneret således, at der er mulighed for yderligere fremtid indvinding.</p>		
Indvinding	Boringer	
<p>Indvindings-tilladelse: 74.000 m<sup>3</sup>/år            Indvundet mængde 2011 66.060 m<sup>3</sup>/år            Overskridelse. 0 m<sup>3</sup>/år            Tilladelsens udløbsdato. 30. juli 2043            Der skal søges om forhøjelse af indvindings tilladelsen i 2013</p>	<p>DGU nr.: 113.1339      DGU nr.: 113.1522</p> <p>De to borer er etableret i en dybde på 150 m og er filtersat fra 126 m til 144 m. Borerne er etableret i vekslende jordlag af smeltevandssand, moræneler, glimmerler, glimmersand og kvartsand, vurdering er at borerne er velbeskyttet.</p>	
Anlæggets kapacitet og dimensionering		
Indvindingskapacitet.	34 m <sup>3</sup> /h	
Leveringskapacitet.	36 m <sup>3</sup> /h	
Filterkapacitet.	30 m <sup>3</sup> /h	
Rentvandsbeholderen.	107 m <sup>3</sup>	
Døgnproduktionskapacitet	690 m <sup>3</sup>	

Forsyningsfordeling		Anlæggets dimensionering (se forklaring s. 2)	
Helårshuse:	121 stk.	Forsyningsevne pr. døgn:	2,6
Fritidshuse:	0 stk.	Leveringsevne pr. døgn:	3,2
Institutioner:	6 stk.	Beholderevne:	1,1
Virksomheder:	2 stk.		
Landbrug	15 stk.		
		De tre forhold tager udgangspunkt i en situation, hvor der indvindes 50 % vand yderligere, set i forhold til et gennemsnit af indvindingsituationen i 2009, 2010, 2011	
Forsyningssikkerhed		Fremtidig vandforsyning	
Krusbjerg Vandværk indgår i den fremtidige forsyningsstruktur i Varde Kommune på det nuværende niveau At vandværket har sikkert sig med:		Forsyningsstrukturen kan forventes, at ikke-almene anlæg nedlægges og tilsluttes almene vandværker. Forsyningsområdet er godt udbygget og der restere ikke mange forbruger som ikke er på alment tilslutning.	
<ul style="list-style-type: none"> <li>○ Med alarm mod fx hærværk.</li> <li>○ Beholderkapacitet</li> </ul>			
Plan for Krusbjerg Vandværk			
<p>For at være i stand til at efterleve vandforsyningsplanens krav forventes det at Krusbjerg Vandværk:</p> <p>Sikre at indvindingstilladelsen er tilstrækkelig ved at:</p> <ul style="list-style-type: none"> <li>○ Søge om fornyelse af indvindingstilladelsen i år 2043</li> <li>○ Søge om udvidelse af indvindingstilladelsen i takt med det stigende vandbehov som følge af tilslutningen af nye forbruger.</li> </ul> <p>Forbedre forsyningssikkerheden ved at:</p> <ul style="list-style-type: none"> <li>○ Udarbejde beredskabsplan til brug ved akutte driftsforstyrrelser.</li> <li>○ Etablere nødforbindelse til andet vandværk.</li> <li>○ Etablere indbruds alarm på borerne.</li> </ul> <p>Optimere og tilpasse anlæg, drift og økonomi ved at:</p> <p>Tilpasse anlæggets kapacitet i takt med at vandbehovet stiger som følge af tilslutning af nye forbruger.</p>			
Emne.	Tiltag.		
Bygnings og maskinel tilstand.	Maskinel tilstand er i god stand. Bygning er i god og velholdt stand, ingen tiltag udover almindelig vedligehold.		
Hygiejnisk tilstand.	De hygiejniske forhold er gode.		
Drikkevandskvalitet.	I 2011 har der været overskridelse på de mikrobiologiske og kemiske grænseværdier.		
Kapacitet.	Vandværket har en god forsynings kapacitet, der er kapacitet til at modtage nye tilslutninger		
Forsyningsområde.	Der ikke pt. planer om udvidelse af Krusbjerg Vandværks forsyningsområde		
Tilslutninger.	Der kan ikke forventes mange nye tilslutninger.		
Bilag : kort over Krusbjerg Vandværks vandforsyningsområde			

Krusbjerg vandforsyningsområde.



## Lindbjerg.

## Privat alment vandværk Lindbjerg Vandværk

Navn: Lindbjerg Vandværk  
 Beliggenhed: Lindbjergvej 17  
 6870 Ølgod  
 Anlægs- id: 54617  
 Opført: Ca. 1960



## Vurdering

Vandværket fremtræder i en god stand efter reovering de sidste to år. Det er planlagt at boringerne skal have en reovering inden for de nærmeste år.

Anlæggets kapacitet vurderes ud fra de beregnede forhold for forsyningsevne., leveringsevne samt beholderevne. De beregnede forhold for leveringsevne og beholderevne viser, at anlæggets kapacitet er utilfredsstillende. Anlægget er dimensioneret således, at der bliver kørt direkte på filterne ved spidsbelastningssituationer. Beregningen viser at beholderevnen er for lille og det anbefales at der laves en udvidelse af rentvandsbeholderen.

## Indvinding.

## Boringer.

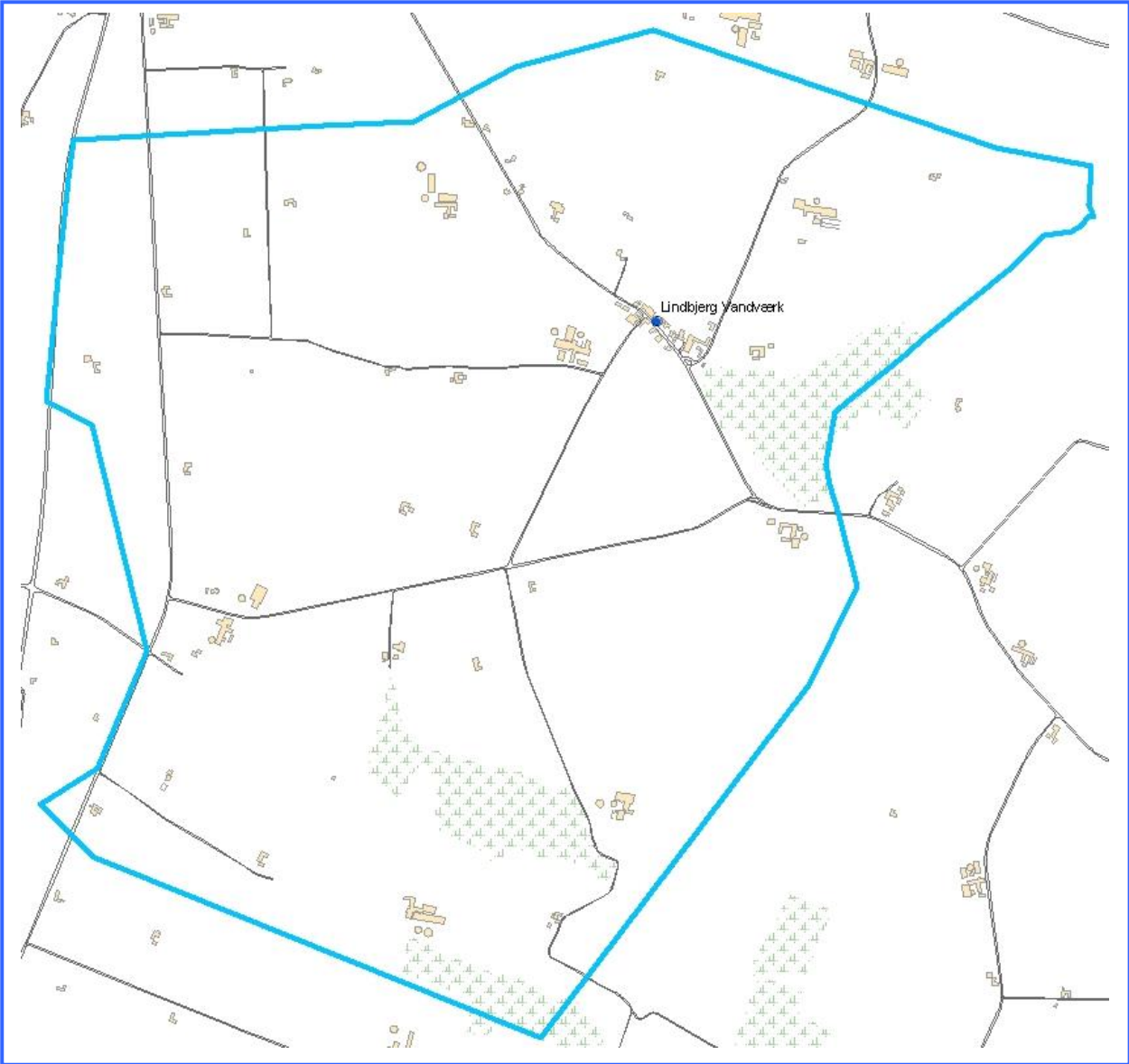
Indvindings-tilladelse:	51.000 m <sup>3</sup> /år	DGU nr.: 113.1191	DGU nr.: 113.1604
Indvundet mængde 2011	46.700 m <sup>3</sup> /år		
Overskridelse.	0 m <sup>3</sup> /år	De 2 boringer er etableret i en dybde på 92 m til 95 m og filtersat fra 84 m til 95 m	
Tilladelsens udløbsdato.	22-10-2042	Boringerne er etableret i jordlag af ler, silt og smeltevandssand. Vurdering er at magasinet for boringerne er velbeskyttet.	

## Anlæggets kapacitet og dimensionering

Indvindingskapacitet.	22 m <sup>3</sup> /h
Udpumpningskapacitet.	30 m <sup>3</sup> /h
Filterkapacitet.	12 m <sup>3</sup> /h
Rentvandsbeholderen.	40 m <sup>3</sup>
Døgnproduktionskapacitet	276 m <sup>3</sup>

Forsyningsfordeling		Anlæggets dimensionering (se forklaring s. 2)	
Helårshuse:	39 stk.	Forsyningsevne pr. døgn:	1,5
Fritidshuse:	0 stk.	Leveringsevne pr. døgn:	3,9
Institutioner:	2 stk.	Beholderevne:	0,6
Virksomheder:	2 stk.	De tre forhold tager udgangspunkt i en situation, hvor der indvindes 50 % vand yderligere, set i forhold til et gennemsnit af indvindingsituationen i 2009, 2010, 2011	
Landbrug	7 stk.		
Forsyningssikkerhed		Fremtidig vandforsyning	
Lindbjerg Vandværk indgår i den fremtidige forsyningsstruktur i Varde Kommune på det nuværende niveau At vandværket skal sikkert sig med:		Forsyningsstrukturen kan forventes, at flere ikke-almene anlæg nedlægges og tilsluttes almene vandværker. Det vil dog kræve en ændring og udbygning af vandværket hvis der kommer væsentlig flere tilslutninger af forbruger til vandværket.	
<ul style="list-style-type: none"> <li>○ Med alarm mod fx hævværk.</li> <li>○ Beholderkapacitet</li> <li>○ Beredskabsplan.</li> </ul>			
Plan for Lindbjerg Vandværk			
<p>For at være i stand til at efterleve vandforsyningsplanens krav forventes det at Lindbjerg Vandværk:</p> <p>Sikre at indvindingstilladelsen er tilstrækkelig ved at:</p> <ul style="list-style-type: none"> <li>○ Søge om udvidelse af indvindingstilladelsen i takt med det stigende vandbehov som følge af tilslutningen af nye forbruger.</li> </ul> <p>Forbedre forsyningssikkerheden ved at:</p> <ul style="list-style-type: none"> <li>○ Udarbejde driftsinstruktion og beredskabsplan til brug ved akutte driftsforstyrrelser.</li> <li>○ Etablere nødforbindelse til andet vandværk.</li> <li>○ Få udbygget kapaciteten på rentvandsbeholderen</li> <li>○ Etablere indbruds alarm på borerne.</li> <li>○ Digitalisere ledningsnettet og få det lagt på LER</li> </ul> <p>Optimere og tilpasse anlæg, drift og økonomi ved at:</p> <ul style="list-style-type: none"> <li>○ Tilpasse anlæggets kapacitet i takt med at vandbehovet stiger som følge af tilslutning af nye forbruger.</li> </ul>			
Emne.	Tiltag.		
Bygnings og maskinel tilstand.	Maskinel tilstand er i god stand. Bygning er i god stand, ingen tiltag udover almindelig vedligehold.		
Hygiejnisk tilstand.	De hygiejniske forhold er gode.		
Drikkevandskvalitet.	Der har ikke været overskridelse på de mikrobiologiske grænseværdier, mindre overskridelser af de kemiske grænseværdier.		
Kapacitet.	Vandværket har en ringe forsynings kapacitet, det anbefales at man udvider, beholder kapaciteten.		
Forsyningsområde.	Der ikke pt. planer om udvidelse af Lindbjerg Vandværks forsyningsområde		
Tilslutninger.	Der kan ikke forventes mange nye tilslutninger.		
Bilag: Kort over Lindbjerg Vandværks vandforsyningsområde.			

Lindbjerg vandforsyningsområde.



## Nordenskov

## Privat alment vandværk.

Navn: Nordenskov Vandværk  
 Beliggenhed: Sønderskovvej 58  
 6800 Varde  
 Anlægs- id: 52115  
 Opført: 1979



## Vurdering

Nordenskov Vandværket er bygget i 1979 og fremtræder i en velholdt stand. Vandværks bygning er løbende blevet renoveret og den maskinel og tekniske del er ligeledes blevet løbende renoveret.

Anlæggets kapacitet vurderes ud fra de beregnede forhold for forsyningsevne., leveringsevne samt beholderevne. De beregnede forhold for leveringsevne og beholderevne viser, at anlæggets kapacitet er tilfredsstillende. Anlæggets leveringsevne er stor hvilket betyder, at vandværket har mulighed for at levere i spidsbelastningssituationer. Anlægget er dimensioneret således, at der er mulighed for yderligere fremtid indvinding.

## Indvinding.

## Boringer.

Indvindings-tilladelse:	310.000 m <sup>3</sup> /år	DGU nr.: 122.864	DGU nr.: 122.1257
Indvundet mængde 2011	243.023 m <sup>3</sup> /år	DGU nr.: 122.1258	DGU nr.: 122.1347
Overskridelse.	0 m <sup>3</sup> /år	DGU nr.: 122.1378	
Tilladelsens udløbsdato.	19-06-2025	De 5 boringer er etableret i en dybde mellem 70 til 80 m og filtersat mellem 53 til 80 m. Boringerne er etableret i vekslende jordlag af smeltevandssand, smeltevandssilt, smeltevandssler og moræneler. Vurdering er at boringerne er velbeskyttet	

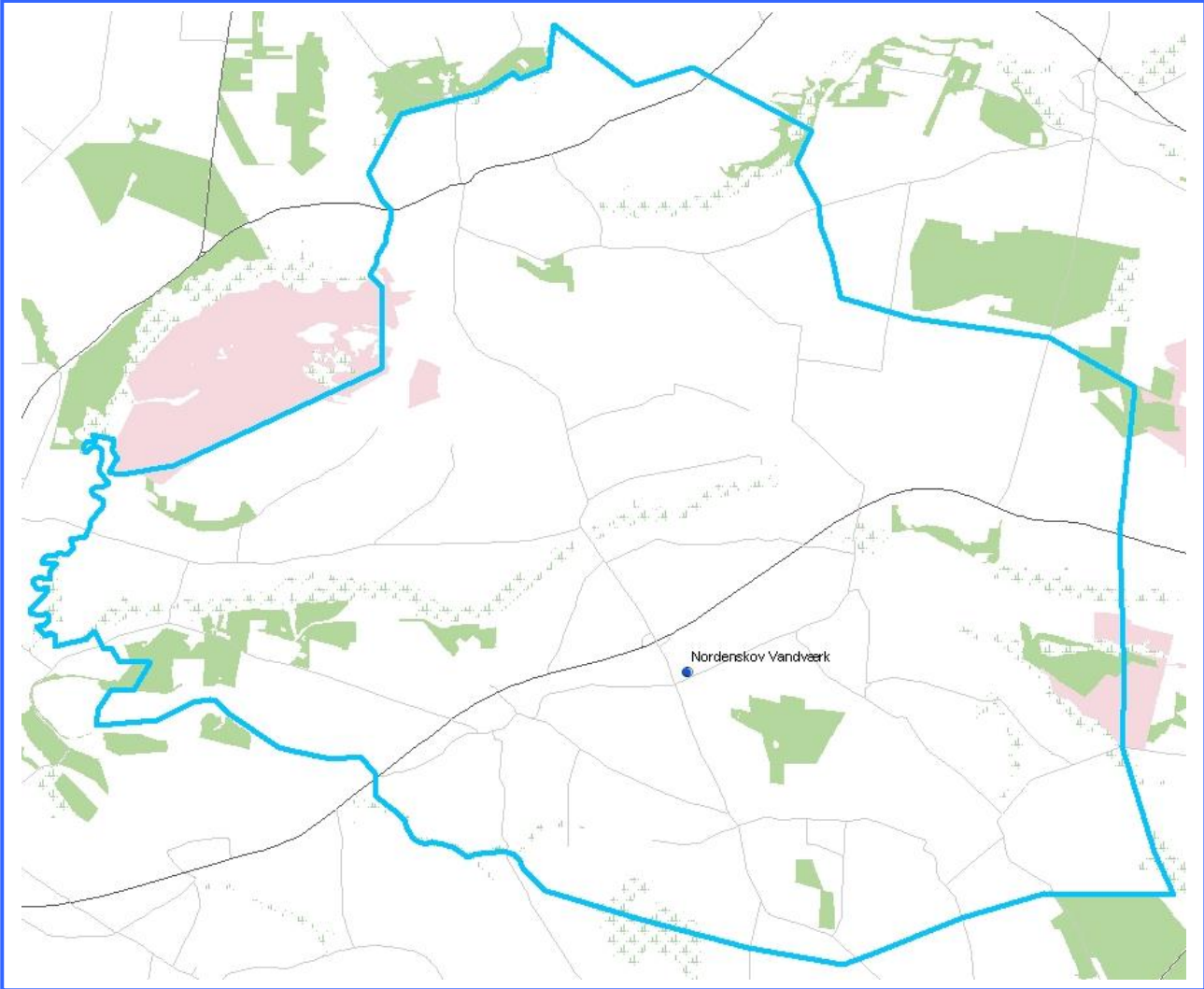
## Anlæggets kapacitet og dimensionering

Indvindingskapacitet.	239 m <sup>3</sup> /t
Udpumpningskapacitet.	150 m <sup>3</sup> /t
Filterkapacitet.	90 m <sup>3</sup> /t
Rentvandsbeholderen.	1000 m <sup>3</sup>
Døgnproduktionskapacitet	2070 m <sup>3</sup>

Forsyningsfordeling		Anlæggets dimensionering (se forklaring s. 2)	
Helårshuse:	472 stk.	Forsyningsevne pr. døgn:	2,0
Fritidshuse:	8 stk.	Leveringsevne pr. døgn:	3,5
Institutioner:	14 stk.	Beholderevne	2,8
Virksomheder:	32 stk.	De tre forhold tager udgangspunkt i en situation, hvor der indvindes 50 % vand yderligere, set i forhold til et gennemsnit af indvindingssituationen i 2009, 2010, 2011	
Landbrug	190 stk.		
Forsyningssikkerhed		Fremtidig vandforsyning	
<p>Nordenskov Vandværk indgår i den fremtidige forsyningsstruktur i Varde Kommune på det nuværende niveau</p> <p>At vandværket har sikkert sig med:</p> <ul style="list-style-type: none"> <li>○ Med lås mod fx hærværk på vandværket.</li> <li>○ Beholderkapacitet</li> <li>○ Nødstrømsgenerator.</li> <li>○ Beredskabsplan.</li> </ul> <p>Vandværket kan eventuelt sikre sig yderligere med en alarm mod for eksempel hærværk på boringerne</p>		<p>Forsyningsstrukturen kan forventes, at ikke-almene anlæg nedlægges og tilsluttes almene vandværker. Forsyningsområdet er godt dækket ind og der er ikke mange som ikke er tilsluttet vandværket.</p>	
Plan for Nordenskov Vandværk			
<p>For at være i stand til at efterleve vandforsyningsplanens krav forventes det at Nordenskov Vandværk:</p> <p>Sikre at indvindingstilladelsen er tilstrækkelig ved at:</p> <ul style="list-style-type: none"> <li>○ Søge om fornyelse af indvindingstilladelsen i år 2025</li> <li>○ Søge om udvidelse af indvindingstilladelsen i takt med det stigende vandbehov som følge af tilslutningen af nye forbrugere.</li> </ul> <p>Forbedre forsyningssikkerheden ved at:</p> <ul style="list-style-type: none"> <li>○ Montering af indbrudsalarm på vandværket og boringerne.</li> <li>○ Etablere nødforbindelse til andet vandværk.</li> </ul> <p>Optimere og tilpasse anlæg, drift og økonomi ved at:</p> <p>Tilpasse anlæggets kapacitet i takt med at vandbehovet stiger som følge af tilslutning af nye forbrugere.</p>			
Emne.	Tiltag.		
Bygnings og maskinel tilstand.	Maskinel tilstand er i god stand. Bygning er i god og velholdt stand, ingen tiltag udover almindelig vedligehold.		
Hygiejnisk tilstand.	De hygiejniske forhold er gode.		
Drikkevandskvalitet.	Der har ikke været overskridelse på de mikrobiologiske eller kemiske grænseværdier.		
Kapacitet.	Vandværket har en god forsynings kapacitet, der er kapacitet til at modtage nye tilslutninger		
Forsyningsområde.	Der ikke pt. planer om udvidelse af Nordenskov Vandværks forsyningsområde		
Tilslutninger.	Der kan ikke forventes mange nye tilslutninger.		
Bilag: Kort over Nordenskov Vandværks vandforsyningsområde.			



Nordenskov vandforsyningsområde.



## Skovlund - Ansager Vandværk

## Privat alment vandværk

Navn: Skovlund - Ansager Vandværk  
 Beliggenhed: Skovlundvej 14  
 6823 Ansager  
 Anlægs- id: 55462  
 Opført: 2005-2006



## Vurdering

Vandværket er bygget i 2005 - 2006 og fremtræder som et moderne vandforsyningsanlæg. Der er ikke udarbejdet en drifts og vedligeholdelsesplan. Vandværket og borerne er aflåst og der er monteret indbrudsalarm. Arealet omkring vandværket og borerne er i en velholdt stand.

Anlæggets kapacitet vurderes ud fra de beregnede forhold for forsyningsevne, leveringsevne samt beholderevne. De beregnede forhold for leveringsevne og beholderevne viser, at anlæggets kapacitet er tilfredsstillende. Anlæggets leveringsevne er stor hvilket betyder, at vandværket har mulighed for at levere i spidsbelastningssituationer. Anlægget er dimensioneret således, at der er mulighed for yderligere fremtid indvinding.

## Indvinding.

## Boringer.

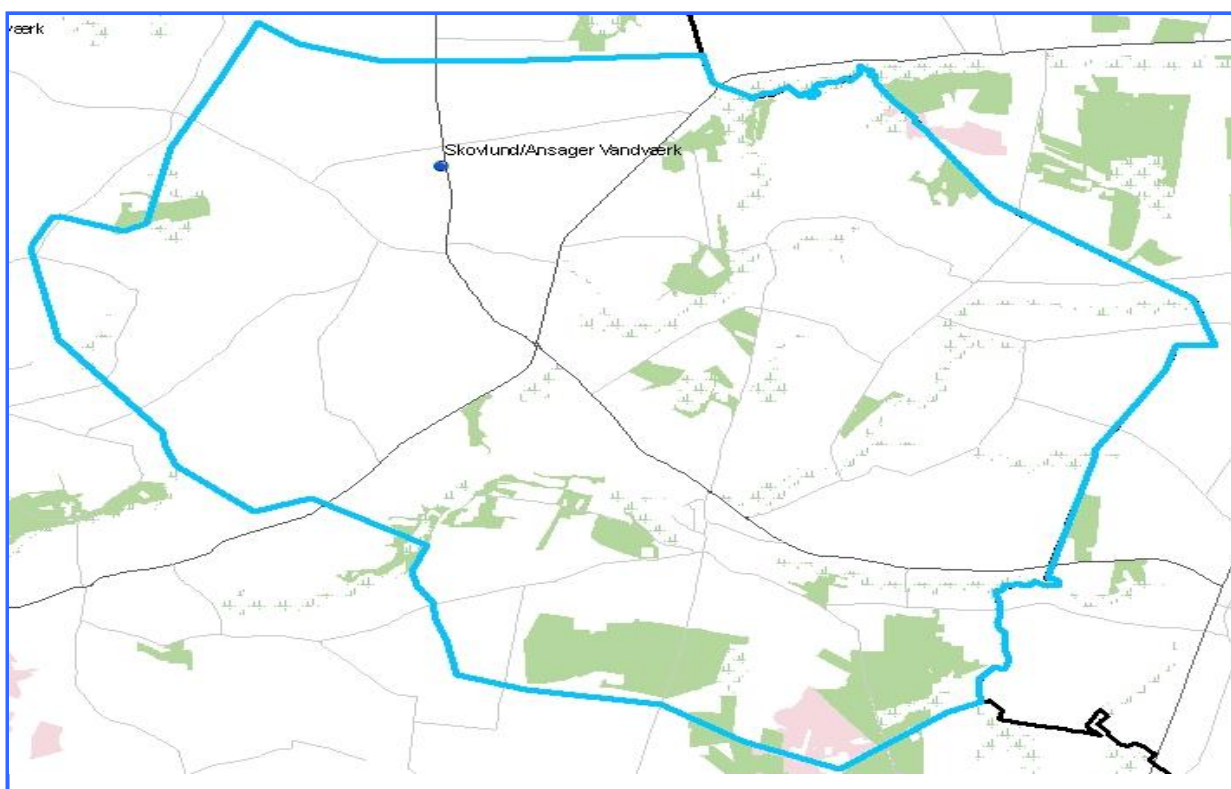
Indvindings-tilladelse:	337.000 m <sup>3</sup> /år	DGU nr.: 113.1765	DGU nr.: 113.1810
Indvundet mængde 2011	323.722 m <sup>3</sup> /år	DGU nr.: 113.1801	
Overskridelse.	0 m <sup>3</sup> /år	De 3 borer er etableret i en dybde på	
Tilladelsens udløbsdato.	02-09-2041	140 m til 199 m og filtersat fra 128 m til 159 m.	
		Boringerne er etableret i jordlag af smeltevandssand, smeltevandsler, glimmerler, ler, glimmersand og sand.	
		Vurdering er at magasinet for borerne er velbeskyttet.	

## Anlæggets kapacitet og dimensionering

Indvindingskapacitet.	90 m <sup>3</sup> /h
Udpumpningskapacitet.	180 m <sup>3</sup> /h
Filterkapacitet.	80 m <sup>3</sup> /h
Rentvandsbeholdre.	580 m <sup>3</sup>
Døgnproduktionskapacitet	1840 m <sup>3</sup>

Forsyningsfordeling		Anlæggets dimensionering (se forklaring s. 2)	
Helårshuse:	1113 stk.	Forsyningsevne pr. døgn:	1,4
Fritidshuse:	193 stk.	Leveringsevne pr. døgn:	3,3
Institutioner:	6 stk.	Beholderevne:	1,3
Virksomheder:	87 stk.	De tre forhold tager udgangspunkt i en situation, hvor der indvindes 50% vand yderligere, set i forhold til et gennemsnit af indvindingsituationen i 2009, 2010, 2011	
Landbrug	74 stk.		
Forsyningssikkerhed		Fremtidig vandforsyning	
<p>Skovlund - Ansager Vandværk indgår i den fremtidige forsyningsstruktur i Varde Kommune på det nuværende niveau</p> <p>At vandværket har sikkert sig med:</p> <ul style="list-style-type: none"> <li>○ Med lås og alarm mod fx hævværk.</li> <li>○ Beholderkapacitet</li> <li>○ Nødstrømsgenerator.</li> <li>○ Beredskabsplan.</li> </ul>		<p>Forsyningsstrukturen kan forventes, at ændre sig i takt med at ikke-almene anlæg nedlægges og tilsluttes almene vandværker. Skovlund – Ansager vandværk har ikke mange tilbage værende ejendomme inden for deres forsyningsområde som ikke er tilsluttet vandværket.</p>	
Plan for Skovlund - Ansager Vandværk			
<p>For at være i stand til at efterleve vandforsyningsplanens krav forventes det at Skovlund - Ansager Vandværk:</p> <p>Sikre at indvindingstilladelsen er tilstrækkelig ved at:</p> <ul style="list-style-type: none"> <li>○ Søge om fornyelse af indvindingstilladelsen i år 2041</li> <li>○ Søge om udvidelse af indvindingstilladelsen i takt med det stigende vandbehov som følge af tilslutningen af nye forbrugere.</li> </ul> <p>Optimere og tilpasse anlæg, drift og økonomi ved at:</p> <ul style="list-style-type: none"> <li>○ Tilpasse anlæggets kapacitet i takt med at vandbehovet stiger som følge af tilslutning af nye forbrugere.</li> <li>○ Etablere nødforsyning til andet vandværk</li> </ul>			
Emne.	Tiltag.		
Bygnings og maskinel tilstand.	Maskinel tilstand er i god stand. Bygning er i god og velholdt stand, ingen tiltag udover almindelig vedligehold.		
Hygiejnisk tilstand.	De hygiejniske forhold er gode.		
Drikkevandskvalitet.	Der har været overskridelse på de mikrobiologiske grænseværdier, samt overskridelser af de kemiske grænseværdier.		
Kapacitet.	Vandværket har en god forsynings kapacitet, der er kapacitet til at modtage nye tilslutninger		
Forsyningsområde.	Der ikke pt. planer om udvidelse af Skovlund - Ansager Vandværks forsyningsområde		
Tilslutninger.	Der kan ikke forventes mange nye tilslutninger.		
Bilag: Kort over Skovlund - Ansager Vandværks vandforsyningsområde.			

Skovlund - Ansager vandforsyningsområde.



## Strellev Vandværk

## Privat alment vandværk

Navn: Strellev Vandværk  
 Beliggenhed: Kærgårdvej 5  
 6870 Ølgod  
 Anlægs- id: 54618  
 Opført: 1950



## Vurdering

Vandværket fremtræder i en velholdt og hygiejnisk stand. Der er ikke udarbejdet en tilstandsrapport for vandværket eller ledningsnettet.

Vandværket og borerne er aflåst men der er ikke monteret indbrudsalarm.

Arealet omkring vandværket og borerne er i en velholdt stand.

Anlæggets kapacitet vurderes ud fra de beregnede forhold for forsyningsevne., leveringsevne samt beholderevne. De beregnede forhold for leveringsevne og beholderevne viser, at anlæggets kapacitet er tilfredsstillende. Anlæggets leveringsevne er stor hvilket betyder, at vandværket har mulighed for at levere i spidsbelastningssituationer. Anlægget er dimensioneret således, at der er mulighed for yderligere fremtid indvinding.

## Indvinding.

## Boringer.

Indvindings-tilladelse:	75.000 m <sup>3</sup> /år	DGU nr.: 112.949	DGU nr.: 112.1010
Indvundet mængde 2011	47.755 m <sup>3</sup> /år		
Overskridelse.	0 m <sup>3</sup> /år	De 2 borer er etableret i en dybde på 46	
Tilladelsens udløbsdato.	22-10-2042	m til 50 m og filtersat fra 34 m til 46 m	
		Boringerne er etableret i jordlag af sand, moræneler og smeltevandssand.	
		Vurdering er at magasinet for borerne er velbeskyttet.	

## Anlæggets kapacitet og dimensionering

Indvindingskapacitet.	34 m <sup>3</sup> /h
Udpumpningskapacitet.	29,5 m <sup>3</sup> /h
Filterkapacitet.	14 m <sup>3</sup> /h
Rentvandsbeholdre.	50 m <sup>3</sup>
Døgnproduktionskapacitet	322 m <sup>3</sup>

Forsyningsfordeling		Anlæggets dimensionering (se forklaring s. 2)	
Helårshuse:	100 stk.	Forsyningsevne pr. døgn:	1,7
Fritidshuse:	0 stk.	Leveringsevne pr. døgn:	3,7
Institutioner:	2 stk.	Beholderevne:	0,7
Virksomheder:	2 stk.	De tre forhold tager udgangspunkt i en situation, hvor der indvindes 50% vand yderligere, set i forhold til et gennemsnit af indvindingsituationen i 2009, 2010, 2011	
Landbrug	15 stk.		
Forsyningssikkerhed		Fremtidig vandforsyning	
Strellev Vandværk indgår i den fremtidige forsyningsstruktur i Varde Kommune på det nuværende niveau		Forsyningsstrukturen kan forventes, at mange ikke-almene anlæg nedlægges og tilsluttes almene vandværker. Forsyningsområdet mangler tilslutning fra ca. 18 helårsboliger og ca. 7 landbrug.	
At vandværket kan sikkert sig med:			
<ul style="list-style-type: none"> <li>○ Med alarm mod fx hævværk.</li> <li>○ Beholderkapacitet</li> <li>○ Nødstrømsgenerator.</li> <li>○ Beredskabsplan.</li> </ul>			
Plan for Strellev Vandværk			
<p>For at være i stand til at efterleve vandforsyningsplanens krav forventes det at Strellev Vandværk:</p> <p>Sikre at indvindingstilladelsen er tilstrækkelig ved at:</p> <ul style="list-style-type: none"> <li>○ Søge om fornyelse af indvindingstilladelsen i år 2021</li> <li>○ Søge om udvidelse af indvindingstilladelsen i takt med det stigende vandbehov som følge af tilslutningen af nye forbrugere.</li> </ul> <p>Forbedre forsyningssikkerheden ved at:</p> <ul style="list-style-type: none"> <li>○ Udarbejde driftsinstruktion og beredskabsplan til brug ved akutte driftsforstyrrelser.</li> <li>○ Etablere nødforbindelse til andet vandværk.</li> <li>○ Udbygge rent vandbeholder kapaciteten</li> </ul> <p>Optimere og tilpasse anlæg, drift og økonomi ved at:</p> <ul style="list-style-type: none"> <li>○ Tilpasse anlæggets kapacitet i takt med at vandbehovet stiger som følge af tilslutning af nye forbrugere.</li> </ul>			
Emne.	Tiltag.		
Bygnings og maskinel tilstand.	Maskinel tilstand er i god stand. Bygning er i god og velholdt stand, ingen tiltag udover almindelig vedligehold.		
Hygiejnisk tilstand.	De hygiejniske forhold er gode.		
Drikkevandskvalitet.	Der har ikke været overskridelse på de mikrobiologiske eller kemiske grænseværdier.		
Kapacitet.	Vandværket rent vandstank skal udvidet for at forsynings kapacitet, kan tilgodeses med de nuværende forbrugere og ved modtagelse af nye tilslutninger		
Forsyningsområde.	Der ikke pt. planer om udvidelse af Strellev Vandværks forsyningsområde		
Tilslutninger.	Der kan ikke forventes mange nye tilslutninger.		
Bilag: Kort over Strellev Vandværks vandforsyningsområde.			

Strellev vandforsyningsområde.



## Tistrup Vandværk

## Privat alment vandværk

Beliggenhed: Tistrup Vandværk  
Lærkevej 3A  
6862 Tistrup

Anlægs- id: 54614  
Opført: 1973



## Vurdering

Vandværket fremtræder i en velholdt og hygiejnisk stand. Der er udarbejdet en tilstandsrapport. Vandværket og borerne er aflåst men der er ikke monteret indbrudsalarm. Arealet omkring vandværket og borerne er i en velholdt stand.

Anlæggets kapacitet vurderes ud fra de beregnede forhold for forsyningsevne, leveringsevne samt beholderevne. De beregnede forhold for leveringsevne og beholderevne viser, at anlæggets kapacitet er tilfredsstillende. Anlæggets leveringsevne er stor hvilket betyder, at vandværket har mulighed for at levere i spidsbelastningssituationer. Anlægget er dimensioneret således, at der er mulighed for yderligere fremtid indvinding.

## Indvinding.

## Boringer.

Indvindings-tilladelse:	260.000 m <sup>3</sup> /år	DGU nr.: 113.1395	DGU nr.: 113.1817
Indvundet mængde 2011	223.984 m <sup>3</sup> /år	DGU nr.: 113.1396	
Overskridelse.	0 m <sup>3</sup> /år	De 3 borer er etableret i en dybde på 96	
Tilladelsens udløbsdato.	17-03-2043	m til 118 m og filtersat fra 81,5 m til 115 m	
		Boringerne er etableret i jordlag af smeltevandssand og smeltevandsler.	
		Vurdering er at magasinet for borerne er velbeskyttet.	

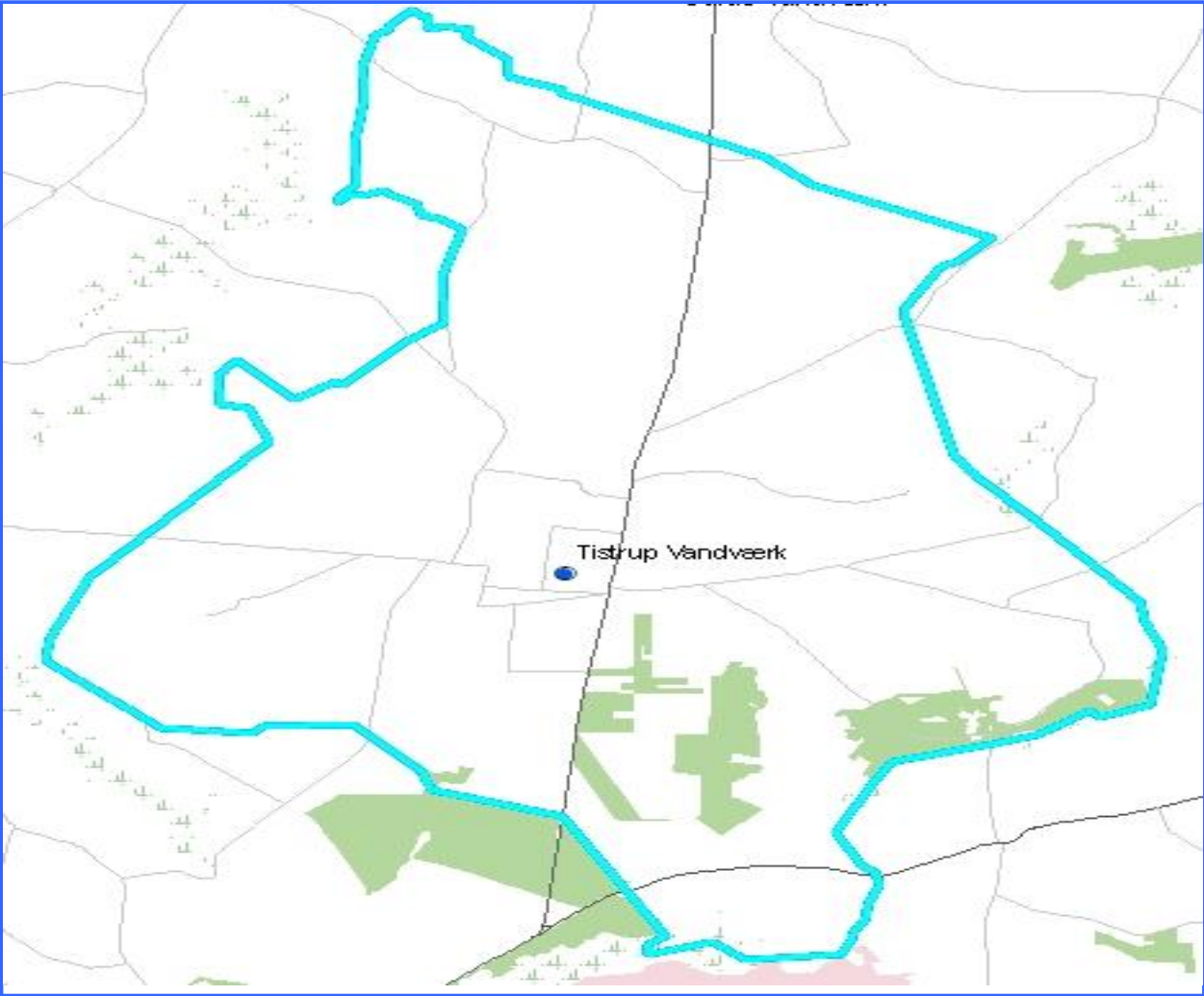
## Anlæggets kapacitet og dimensionering

Indvindingskapacitet.	125 m <sup>3</sup> /h
Udpumpningskapacitet.	120 m <sup>3</sup> /h
Filterkapacitet.	90 m <sup>3</sup> /h
Rentvandsbeholdre.	400 m <sup>3</sup>
Døgnproduktionskapacitet	2070 m <sup>3</sup>



Forsyningsfordeling		Anlæggets dimensionering (se forklaring s. 2)	
Helårshuse:	683 stk.	Forsyningsevne pr. døgn:	2,1
Fritidshuse:	0 stk.	Leveringsevne pr. døgn:	3,0
Institutioner:	8 stk.	Beholderevne:	1,2
Virksomheder:	34 stk.	De tre forhold tager udgangspunkt i en situation, hvor der indvindes 50% vand yderligere, set i forhold til et gennemsnit af indvindingsituationen i 2009 - 2011	
Landbrug	20 stk.		
Forsyningssikkerhed		Fremtidig vandforsyning	
Tistrup Vandværk indgår i den fremtidige forsyningsstruktur i Varde Kommune på det nuværende niveau At vandværket har/vil sikkert sig med:		Forsyningsstrukturen kan forventes, at mange ikke-almene anlæg nedlægges og tilsluttes almene vandværker. Vandværkets forsyningsområde er tæt på at være fuldt udbygget.	
<ul style="list-style-type: none"> <li>○ Med alarm mod fx hævværk.</li> <li>○ Nødforsyning fra andet vandværk</li> </ul>			
Plan for Tistrup Vandværk			
<p>For at være i stand til at efterleve vandforsyningsplanens krav forventes det at Tistrup Vandværk:</p> <p>Sikre at indvindingstilladelsen er tilstrækkelig ved at:</p> <ul style="list-style-type: none"> <li>○ Søge om fornyelse af indvindingstilladelsen i år 2042</li> <li>○ Søge om udvidelse af indvindingstilladelsen i takt med det stigende vandbehov som følge af tilslutningen af nye forbrugere.</li> </ul> <p>Forbedre forsyningssikkerheden ved at fx:</p> <ul style="list-style-type: none"> <li>○ Etablere nødforbindelse til andet vandværk.</li> <li>○ Installere nødstrømsgenerator.</li> </ul> <p>Optimere og tilpasse anlæg, drift og økonomi ved at:</p> <ul style="list-style-type: none"> <li>○ Tilpasse anlæggets kapacitet i takt med at vandbehovet stiger som følge af tilslutning af nye forbrugere.</li> </ul>			
Emne.	Tiltag.		
Bygnings og maskinel tilstand.	Maskinel tilstand er i god stand. Bygning er i god og velholdt stand, ingen tiltag udover almindelig vedligehold.		
Hygiejnisk tilstand.	De hygiejniske forhold er gode.		
Drikkevandskvalitet.	Der har ikke været overskridelse på de mikrobiologiske eller kemiske grænseværdier.		
Kapacitet.	Vandværket har en god forsynings kapacitet, der er kapacitet til at modtage nye tilslutninger		
Forsyningsområde.	Der ikke pt. planer om udvidelse af Tistrup Vandværks forsyningsområde		
Tilslutninger.	Der kan ikke forventes mange nye tilslutninger.		
Bilag: Kort over Tistrup Vandværks vandforsyningsområde.			

Tistrup vandforsyningsområde.



## Tofterup – Starup Vandværk

## Privat alment vandværk

Navn: Tofterup – Starup Vandværk  
 Beliggenhed: Skorrehovej 35  
 7200 Grindsted  
 Anlægs- id: 52116  
 Opført: 2011



## Vurdering

Vandværket er bygget i 2010 og taget i brug i 2011 og fremtræder som et moderne vandforsyningsanlæg.

Der er ikke udarbejdet en drifts og vedligeholdsplan for vandværket, borerne og ledningsnettet. Vandværket er aflåst og der er monteret indbrudsalarm.

Boringerne er aflåst men dog ikke med alarm. Arealet omkring vandværket og borerne er i en velholdt stand.

Anlæggets kapacitet vurderes ud fra de beregnede forhold for forsyningsevne, leveringsevne samt beholderevne. De beregnede forhold for leveringsevne og beholderevne viser, at anlæggets kapacitet er tilfredsstillende. Anlæggets leveringsevne er stor hvilket betyder, at vandværket har mulighed for at levere i spidsbelastningssituationer. Anlægget er dimensioneret således, at der er mulighed for yderligere fremtid indvinding.

## Indvinding.

## Boringer.

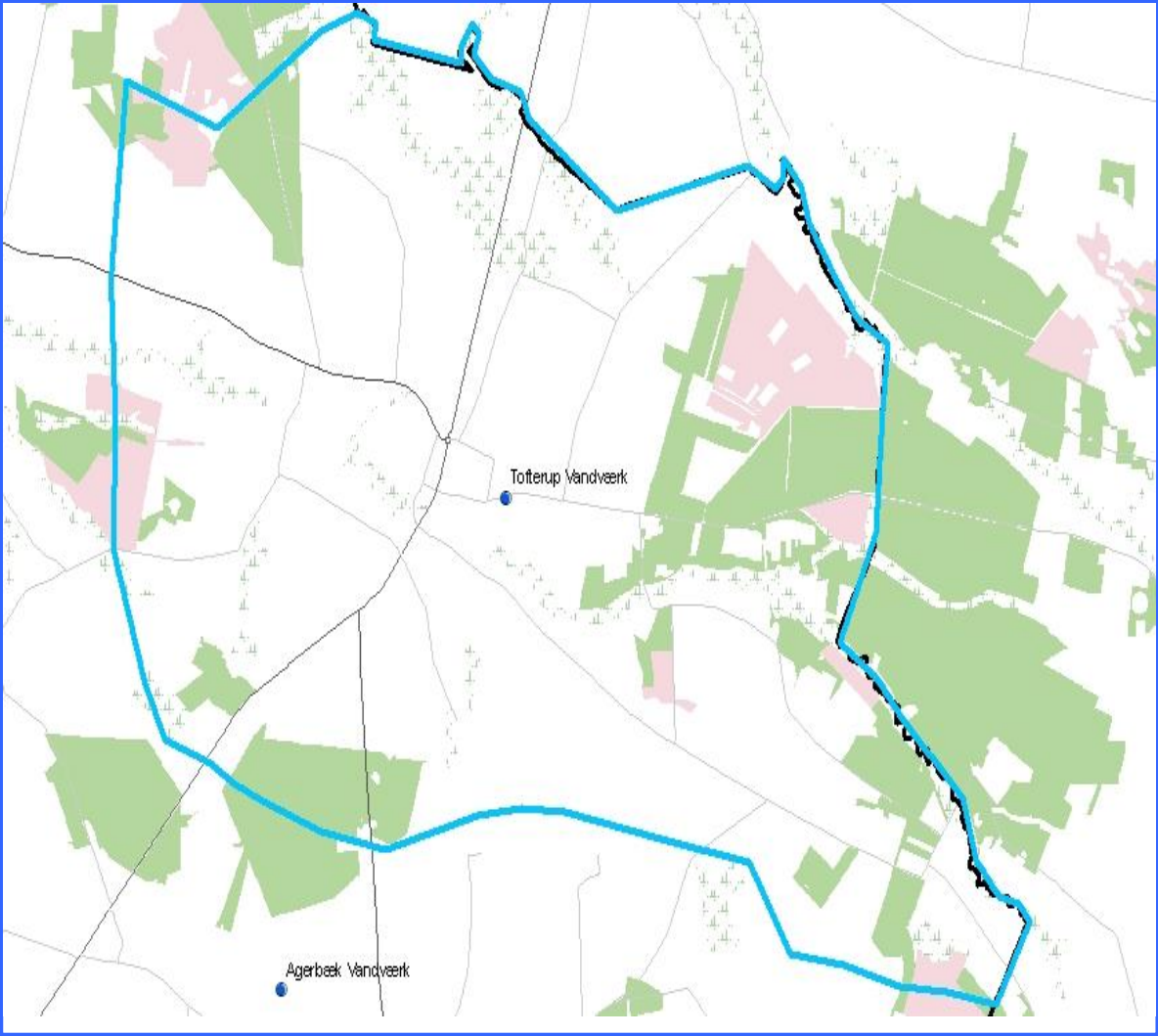
Indvindings-tilladelse:	146.000 m <sup>3</sup> /år	DGU nr.: 122.1108	DGU nr.: 122.1385
Indvundet mængde 2011	139.119 m <sup>3</sup> /år	DGU nr.: 122.1181	
Overskridelse.	0 m <sup>3</sup> /år	De 3 borer er etableret i en dybde på	
Tilladelsens udløbsdato.	31-12-2013	128 m til 151 m og filtersat med op til 5	
		filtre fra 31 m til 142 m	
		Boringerne er etableret i jordlag af	
		smeltevandssand, sand glimmersand og	
		glimmerler.	
		Vurdering er at magasinet for borerne	
		er velbeskyttet.	

## Anlæggets kapacitet og dimensionering

Indvindingskapacitet.	110 m <sup>3</sup> /h
Udpumpningskapacitet.	100 m <sup>3</sup> /h
Filterkapacitet.	40 m <sup>3</sup> /h
Rentvandsbeholdre.	300 m <sup>3</sup>
Døgnproduktionskapacitet	920 m <sup>3</sup>

Forsyningsfordeling		Anlæggets dimensionering (se forklaring s. 2)	
Helårshuse:	328 stk.	Forsyningsevne pr. døgn:	1,7
Fritidshuse:	1 stk.	Leveringsevne pr. døgn:	4,3
Institutioner:	2 stk.	Beholderevne:	1,6
Virksomheder:	18 stk.	De tre forhold tager udgangspunkt i en situation, hvor der indvindes 50 % vand yderligere, set i forhold til et gennemsnit af indvindingsituationen i 2009 - 2010 - 2011	
Landbrug	62 stk.		
Forsyningssikkerhed		Fremtidig vandforsyning	
Tofterup - Starup Vandværk indgår i den fremtidige forsyningsstruktur i Varde Kommune på det nuværende niveau At vandværket har sikkert sig med:		Forsyningsstrukturen kan forventes, at mange ikke-almene anlæg nedlægges og tilsluttes almene vandværker. Tofterup – Starup vandværks forsynings område er næsten fuldt udbygget.	
<ul style="list-style-type: none"> <li>○ Beholderkapacitet</li> <li>○ Nødstrømsgenerator</li> <li>○ Beredskabsplan.</li> </ul>			
Plan for Tofterup - Starup Vandværk			
<p>For at være i stand til at efterleve vandforsyningsplanens krav forventes det at Tofterup - Starup Vandværk:</p> <p>Sikre at indvindingstilladelsen er tilstrækkelig ved at:</p> <ul style="list-style-type: none"> <li>○ Søge om fornyelse af indvindingstilladelsen i år 2013</li> <li>○ Søge om udvidelse af indvindingstilladelsen i takt med det stigende vandbehov som følge af tilslutningen af nye forbrugere.</li> </ul> <p>Forbedre forsyningsikkerheden ved at:</p> <ul style="list-style-type: none"> <li>○ Etablere alam på boringerne.</li> <li>○ Etablere nødforbindelse til andet vandværk.</li> </ul> <p>Optimere og tilpasse anlæg, drift og økonomi ved at:</p> <ul style="list-style-type: none"> <li>○ Tilpasse anlæggets kapacitet i takt med at vandbehovet stiger som følge af tilslutning af nye forbrugere.</li> </ul>			
Emne.	Tiltag.		
Bygnings og maskinel tilstand.	Maskinel tilstand er i god stand. Bygning er i god og velholdt stand, ingen tiltag udover almindelig vedligehold.		
Hygiejnisk tilstand.	De hygiejniske forhold er gode.		
Drikkevandskvalitet.	Der har været overskridelse på de mikrobiologiske og de kemiske grænseværdier.		
Kapacitet.	Vandværket har en god forsynings kapacitet, der er kapacitet til at modtage nye tilslutninger		
Forsyningsområde.	Der ikke pt. planer om udvidelse af Tofterup - Starup Vandværks forsyningsområde		
Tilslutninger.	Der kan ikke forventes mange nye tilslutninger.		
Bilag: Kort over Tofterup - Starup Vandværks vandforsyningsområde.			

Tofterup vandforsyningsområde.



## Ølgod Vandværk

## Privat alment vandværk

Navn: Ølgod Vandværk  
 Beliggenhed: Industrivej 9  
 6870 Ølgod  
 Anlægs- id: 54613  
 Opført: 1970



## Vurdering

Vandværket fremtræder i en velholdt og god hygiejnisk stand. Vandværket og borerne er aflåst. Arealet omkring vandværket og borerne er ryddeligt og i en velholdt stand. I 1998 og 1999 blev bygningen, filtrene, udpumpningsanlæg, eltavler og borer renoveret.

Anlæggets kapacitet vurderes ud fra de beregnede forhold for forsyningsevne, leveringsevne samt beholderevne. De beregnede forhold for leveringsevne og beholderevne viser, at anlæggets kapacitet er tilfredsstillende. Anlæggets leveringsevne er stor hvilket betyder, at vandværket har mulighed for at levere i spidsbelastningssituationer. Anlægget er dimensioneret således, at der er mulighed for yderligere fremtid indvinding.

## Indvinding.

## Boringer.

Indvindings-tilladelse:	500.000 m <sup>3</sup> /år	DGU nr.: 103.1349	DGU nr.: 103.1555
Indvundet mængde 2011	438.452 m <sup>3</sup> /år	DGU nr.: 103.1575	
Overskridelse.	0 m <sup>3</sup> /år	De 3 borer er etableret i en dybde på	
Tilladelsens udløbsdato.	3-01-2042	157 m til 182 m og filtersat fra 73 m til 179 m	
		Boringerne er etableret i jordlag af moræneler, smeltevandssand, glimmerler, glimmersand og smeltevandssilt.	
		Vurdering er at magasinet for borerne er velbeskyttet.	

## Anlæggets kapacitet og dimensionering

Indvindingskapacitet.	134 m <sup>3</sup> /h
Udpumpningskapacitet.	180 m <sup>3</sup> /h
Filterkapacitet.	150 m <sup>3</sup> /h
Rentvandsbeholdre.	890 m <sup>3</sup>
Døgnproduktionskapacitet	1150 m <sup>3</sup>

Forsyningsfordeling		Anlæggets dimensionering (se forklaring s. 2)	
Helårshuse:	1562 stk.	Forsyningsevne pr. døgn:	1,9
Fritidshuse:	5 stk.	Leveringsevne pr. døgn:	2,4
Institutioner:	15 stk.	Beholderevne:	1,4
Virksomheder:	162 stk.	De tre forhold tager udgangspunkt i en situation, hvor der indvindes 50% vand yderligere, set i forhold til et gennemsnit af indvindingsituationen i 2010 - 2011	
Landbrug	173 stk.		
Forsyningssikkerhed		Fremtidig vandforsyning	
<p>Ølgod Vandværk indgår i den fremtidige forsyningsstruktur i Varde Kommune på det nuværende niveau</p> <p>At vandværket har sikkert sig med:</p> <ul style="list-style-type: none"> <li>○ Med lås og evt. alarm mod fx hærværk.</li> <li>○ Beholderkapacitet</li> <li>○ Nødstrømsgenerator.</li> <li>○ Beredskabsplan.</li> </ul>		<p>Forsyningsstrukturen kan forventes, at mange ikke-almene anlæg nedlægges og tilsluttes almene vandværker. Forsyningsområdet for vandværket er godt udbygget og der er ikke mange tilbageværende ikke-almene anlæg tilbage.</p>	
Plan for Ølgod Vandværk			
<p>For at være i stand til at efterleve vandforsyningsplanens krav forventes det at Ølgod Vandværk:</p> <p>Sikre at indvindingstilladelsen er tilstrækkelig ved at:</p> <ul style="list-style-type: none"> <li>○ Søge om fornyelse af indvindingstilladelsen i år 2041</li> <li>○ Søge om udvidelse af indvindingstilladelsen i takt med det stigende vandbehov som følge af tilslutningen af nye forbrugere.</li> </ul> <p>Optimere og tilpasse anlæg, drift og økonomi ved at:</p> <ul style="list-style-type: none"> <li>○ Tilpasse anlæggets kapacitet i takt med at vandbehovet stiger som følge af tilslutning af nye forbrugere.</li> </ul>			
Emne.	Tiltag.		
Bygnings og maskinel tilstand.	Maskinel tilstand er i god stand. Bygning er i god og velholdt stand, ingen tiltag udover almindelig vedligehold.		
Hygiejnisk tilstand.	De hygiejniske forhold er gode.		
Drikkevandskvalitet.	Der har ikke været overskridelse på de mikrobiologiske eller kemiske grænseværdier.		
Kapacitet.	Vandværket har en god forsynings kapacitet, der er kapacitet til at modtage nye tilslutninger		
Forsyningsområde.	Der ikke pt. planer om udvidelse af Ølgod Vandværks forsyningsområde		
Tilslutninger.	Der kan ikke forventes mange nye tilslutninger.		
Bilag: Kort over Ølgod Vandværks vandforsyningsområde.			

## Ølgod vandforsyningsområde.

