

# HENNE STRAND PROJEKTFORSLAG

30.03.2017



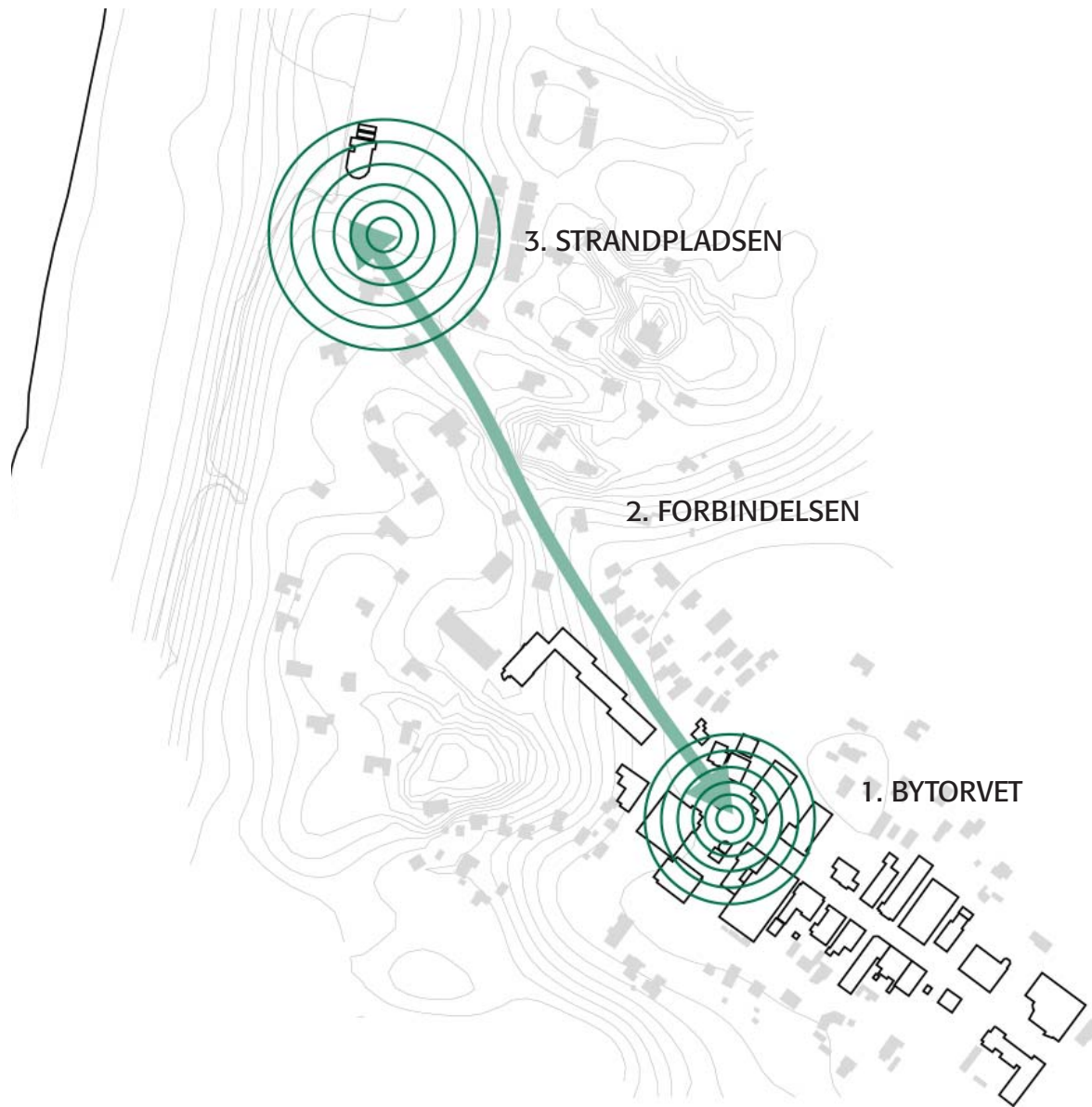
## INTRO

Dette projekt har til formål at styrke forbindelsen mellem strand og by ved bearbejdning af tre delområder: Standpladsen, Bypladsen og vejen imellem disse.

Opgaven tager afsæt i stedets vitale kvalitet: Havet, stranden, klitterne og naturen, der tiltrækker besøgende fra nær og fjern. Desuden er der ønske om forbedrede muligheder for trafikafvikling, uformelle aktiviteter, opholdsmuligheder og generelt at tilføre en højere kvalitet i byens primære områder.



# FOKUSPUNKTER



## DE 3 OMRÅDER

### INDHOLD

#### STRANDPLADSEN

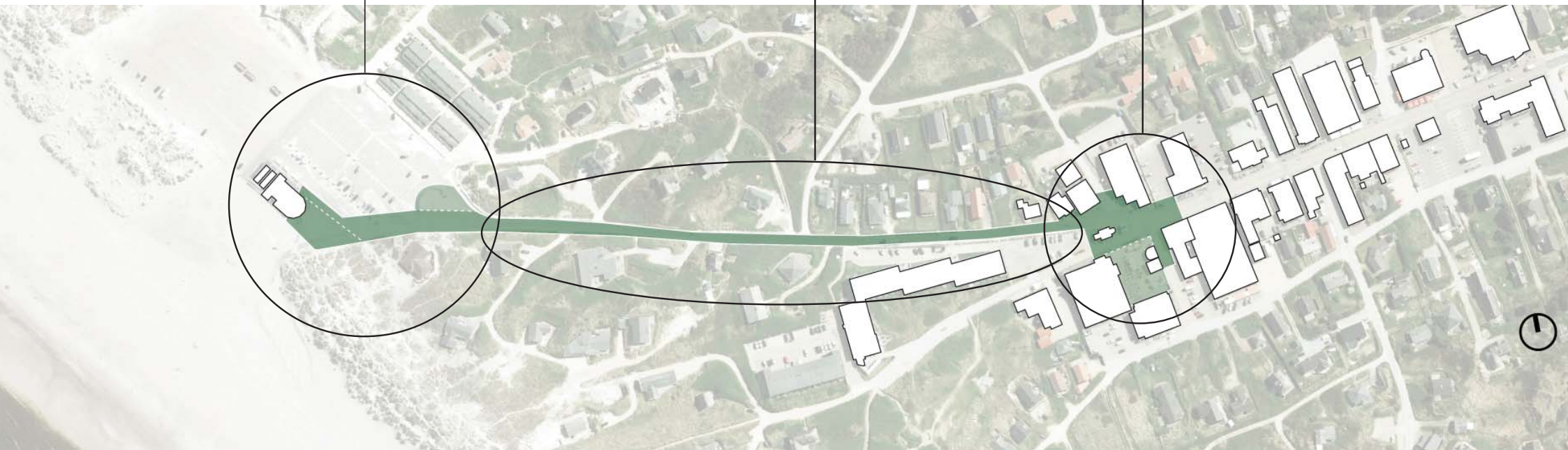
Solnedgangsplads  
Ankomst og udsigt til havet  
Ophold og mulighed for læ  
Kant – afgrænsning for kørsel  
Shared space  
Afskærme mod parkeringsplads og cykel-p  
Mulighed for ophold  
Lede fokus mod stranden og havet

#### FORBINDELSEN

Sikkerhed og tryghed  
Shared space  
Kontakt

#### BYTORVET

Et hyggeligt og overskueligt miljø  
Oprydning i skilte og inventar  
Forpladser og veje i eén samlet flade  
Styrke karakteren som ferieby  
Samlingsplads  
Shared space  
Shopping  
Mad og drikke



## TILGANG TIL OPGAVEN

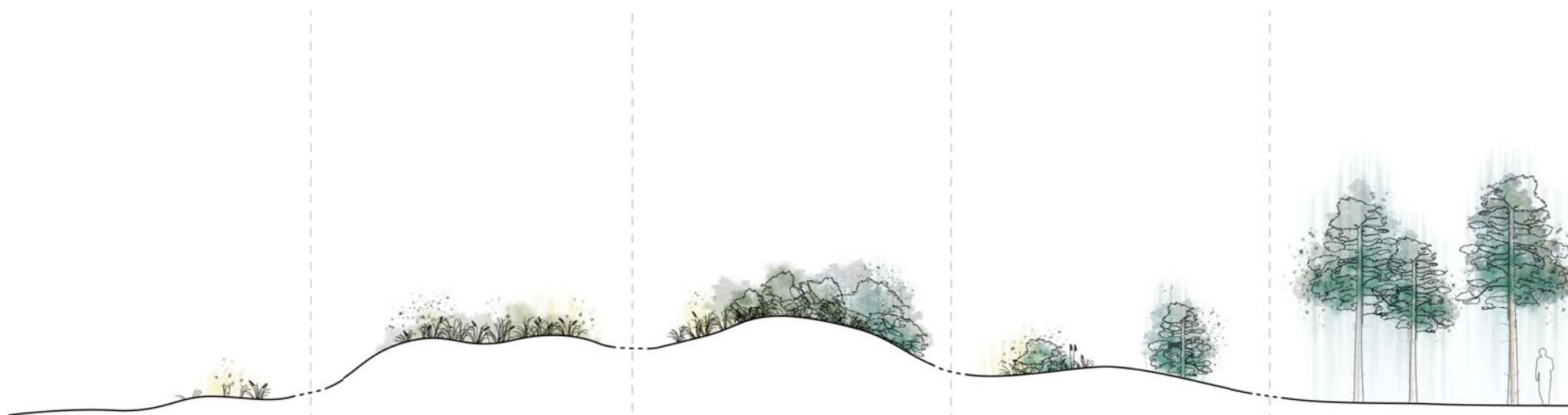
Havet, stranden, klitterne og naturen er områdets åbenbare kvaliteter.

I dag spærrer butiksfacaderne og sommerhusområder for landskabet, så den visuelle oplevelse af disse kvaliteter ikke er nærværende i byen. Ved ankomsten til stranden brydes horisonten af af en større funktionel rundkørsel og Strandcaféens kanter og facader. Alt i alt er meget af udvikling i området sket uden hensyn til oplevelsen af stedets kvalitet.

Derfor er tilgangen i denne opgave, at gøre byens omgivelser mere nærværende.



## LANDSKABETS BEPLANTNING



Beplantningen fortæller om nærheden af havet, hvilket indarbejdes i projektet. Tæt på havet er al vegetation lav og nøjsom. Længere inde i landet kommer buske og små træer.

## MATERIALER

Det er vigtigt for Henne Strand at styrke og fremhjelpe de materialer og udtryk, der allerede findes på stedet.

Omkring Strandvejen er der mange eksempler på materialevalg, der ikke harmonerer med stedet. Eksempler på dette er betonbelægningssten og betonelementstøttemure, der har en finhed i kontrast til stedets rå natur. Materialer som i højere grad hører hjemme i villakvarterer. Desuden præges byen af mange skilte, pullerter og løst inventar, der samlet danner et rodet billede uden sammenhæng med stedet. Det vil være en selvstændig opgave

at definere materialeholdninger, skilte og inventar i byen. I denne opgave har vi fokuseret på, at nye tillagte materialer skal understøtte oplevelsen af stedet. Det være sig primært træ og beton, der som rå og slidstærke materialer, fremstår enkle og med en smuk patinering, der harmonerer godt med klitterne og den saltede luft.

Belægningen i alle delområder en lys, grov asfalt. Herved dannes en fælles bund i området. Den grove asfalt opsamler lidt sand i sprækkerne.



## ET NYT ELEMENT

Ideen er at tilføje et element i Henne Strand. Et element, der tilføjer omgivelsernes kvaliteter og samtidig løser stedets funktionelle og visuelle problemer.

Elementet består i sin enkelthed af et beplantet felt omkranset af en trækant.

Beplantningen i felterne indeholder omgivelsernes beplantning, så nærheden af havet synliggøres.

Trækanten varierer i højde og udtryk, og tilpasses omgivelsernes form.

Trækanten kan danne siddepladser, legekanter, flader til ophold, cykelstativ samt være støttemur.

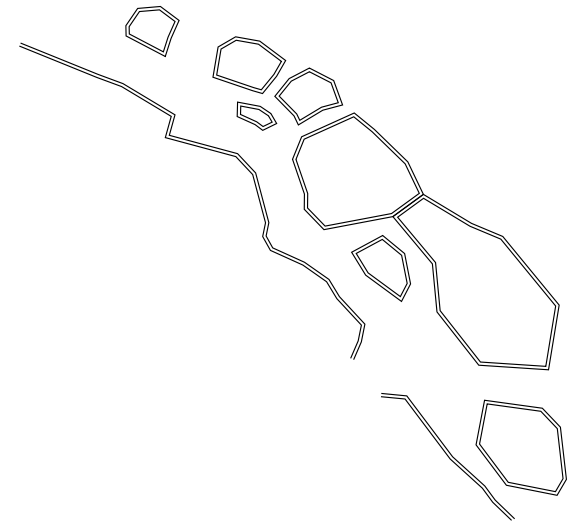




## FORM

Elementernes form tager udgangspunkt i omgivelserne.

I klitterne dannes formerne ud fra de tråde stier i klitterne.



## STRANDPLADSEN

Ideen er at synliggøre klitlandskabet i ankomsten til havet. I klitlandskabets trækant vil der være integrerede siddepladser, opholdsflader, legemuligheder og cykelparkering. I kanternes nicher vil der være nicher til læ eller leg, og kantens varierede forløb imødekommer bredt fremtids ønsker om aktiviteter.

Der ryddes op i overflødig vejdstyr og inventar, så oplevelsen af havet og horisonten forenkles.

Adgangen til stranden for fodgængere er ligger i direkte forlængelse af forbindelsen til byen.

I dag er her en servicesvej til stranden med begrænset adgang. Denne funktion bevares, og der sikres tilgængelighed til stranden.



## STRANDPLADSEN FØR



I dag præges ankomsten til stranden af et større trafik anlæg og Strandcafeen

## STRANDPLADSEN EFTER



Klitter med kanter danner nye rum til ophold og aktivitet.

## AKTIVITETER PÅ TRÆKANTEN



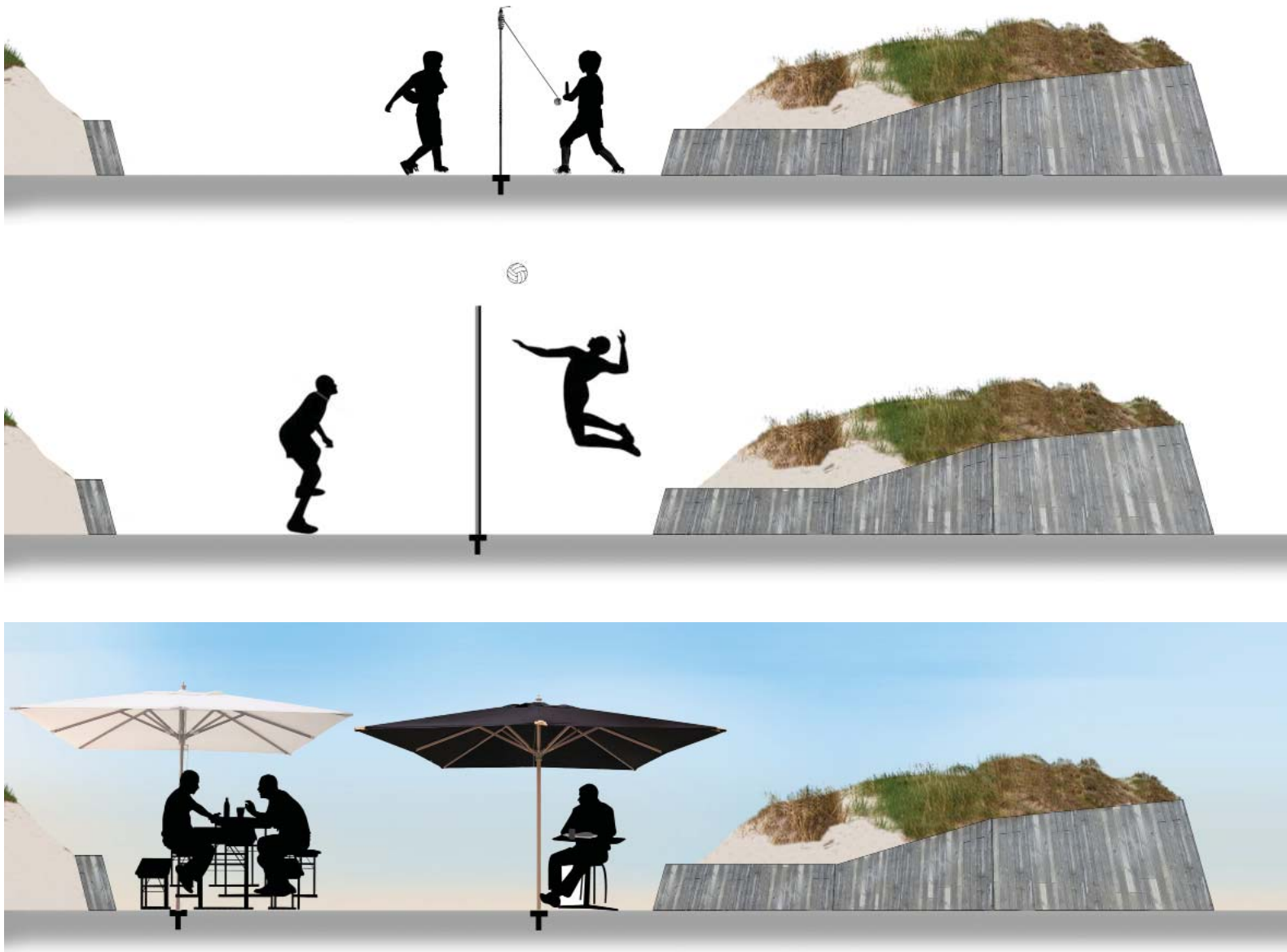
Kanterne vil lægge op til mange forskellige aktiviteter.

## FLADER VED TRÆKANTEN



Enkelte steder vil kanterne danne mindre flader

## BØSNINGER I FLADEN



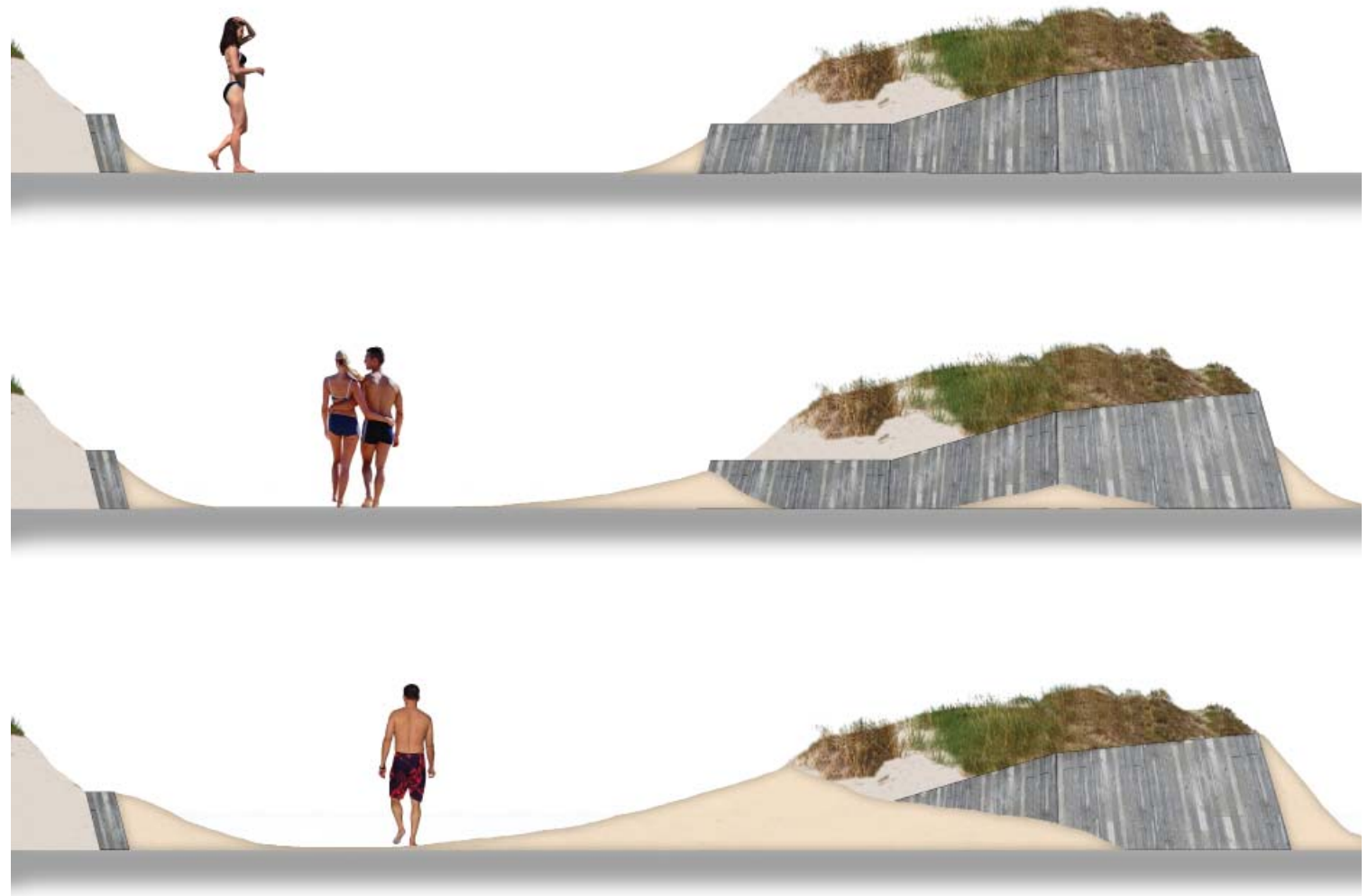
Der placeres bøsninger i fladen til midlertidig montage af legeredskaber eller overdækninger

## SANDETS BEVÆGELSER

Sandets bevægelser er nærværende overalt, og vindretning og læforhold varierer konstant sandets formationer. Dette er en vigtig fortælling om hav, sand og vind, der synliggøres på Strandpladsen.

Strandpladsen vil være en del af denne dynamiske proces, hvor besøgende fx over en uge vil kunne følge udviklingen. De nye enheder kan kapere de forskellige sandniveauer.

I denne forbindelse er det væsentligt, at sandet indenfor kanterne beplantes med planter, der holder på sandet fx hjælme og marehalm.





## SAND PÅ STRANDPLADSEN

Servicevejen til stranden skal holdes farbar.

Servicevejen ligger i dag klods op af en støttemur, hvor sandet ofte først finder læ. I dette forslag forventes det, at servicevejen vil ligge midt mellem de nuværende- og de nye klitter. Den endelige placering afhænger af sandets bevægelser, og på den måde forventes det at løsningen er mere robust overfor sandfygningens variation.



## FORBINDELSEN – SHARED SPACE

Vejen, der forbinder by og hav, er afgørende for projektet. Denne Strand er begunstiget med en stor parkeringsplads ved stranden, som kun er fuldt belagt få gange årligt. Byen og de handlende er derfor afhængige af, at strandgæsterne går de 400 m i 'forbindelsen', så de kan benytte sig af tilbuddene inde i byen omkring Torvet og Strandvejen.

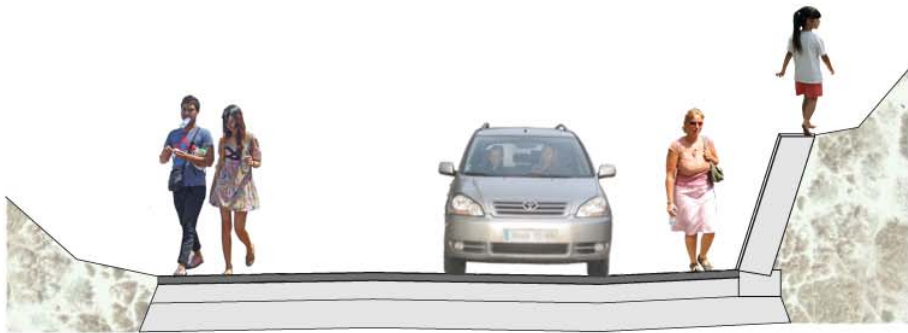
I dag består forbindelsen af en vej, der er suppleret med fortov i den ene side. På borgermøderne har der været enighed om, at efter fortovet blev etableret er bilernes hastighed steget.

Dette hænger sammen med teorien bag 'shared space', om at fælles rettigheder for gaderummet giver en mere hensynsfuld afvikling af trafikken. Shared space vil fungere godt her, hvor hastigheden i forvejen er begrænset til 30 km/h i hele byen. Det foreslås at nedlægge fortovet for at få én flade i hele forbindelsen. Som på Strandpladsen og Tovet består overfladen af en grov asfalt.

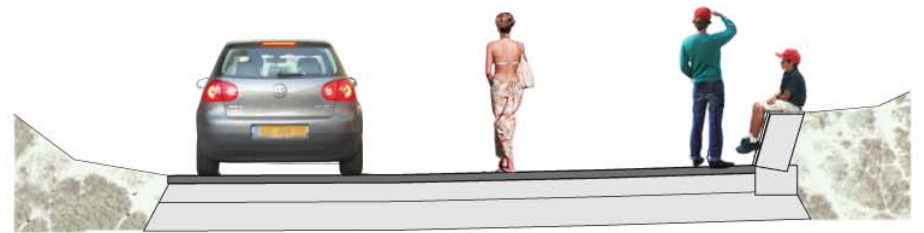
Ud over en bedre trafikafvikling opnås et mere enkelt vejprofil, hvor belægningen sammenbinder Strandpladsen og Bytorvet.

Forbindelsen indeholder desuden træskærme over de nuværende støttemure, hvilket understøtter den overordnede materialeholdning og sammenhængen mellem pladserne.





Eksisterende høj kant beklædt med træ



Eksisterende lav kant beklædt med træ – siddekant

## TORVET

Torvet er et sammensat sted, hvor det tætte gadeprofil åbner sig til vejen mod stranden. Dette projekt omhandler det centrale Torv, men løsningen åbner op for en bedre sammenhæng mellem den private del af Torvet ved Strandgården. Desuden tilpasses planteelementerne til de omkransende bygninger, vandrehjemmet og det centrale ishus.

Plantningerne med kant refererer til klitterne og strandpladsen. Plantningerne danne volumener, der tilføjer den omgivende natur i byen og samtidig giver det grønne et mere roligt bybillede. Kanterne er flere steder udvidet til flader til ophold og sidde-mulighed.

Overgangen til Strandgården består af planteelementerne og en lille scene. Hermed opløses afgrænsningen, og scenen bliver Torvets samlingssted i dagligdagen med mulighed for mindre koncerter og optrædender.

Belægningen på Torvet erstattes af den grove asfalt, så fladen bliver sammenhængende med forbindelsen og Strandpladsen. Trafikalt starter området med shared space her.



# BYTORVET FØR



BYTORVET EFTER – SOMMER



BYTORVET EFTER – EFTERÅR



# SNIT – BYTORVET



Principielle snit og opstalt af bed med kant. Bepantningen viser overgangen fra strand til land.



