

UDVIK LING PLAN

NØRRE NEBEL 2021



Vi
i NATUREN

Naturen er vores styrke og kilde til store oplevelser. Gå selv på opdagelse i naturen, pas på den og del den med andre. Sammen fortæller vi verden om vores natur - #viinaturen
www.viinaturen.dk

Forord

Udviklingsplanen for Nørre Nebel er lavet i 2016, hvor over 100 engagerede borgere deltog i to workshops arrangeret af en styregruppe bestående af en gruppe af byens borgere. Udviklingsplanen er et dynamisk dokument, hvor der vil komme projekter til, mens andre vil forsvinde hen over den 5-årige periode, hvor vi arbejder med planen. Udviklingsplanen er en paraply, som vi ønsker skal samle kræfterne for at igangsætte projekter, som vi

mener kan være med til at sikre en god udvikling for Nørre Nebel. Den skal derfor ses som en medspiller til de foreninger og individer, som gør en kæmpe indsats for at gøre det attraktivt at bo i området. De projekter der er nævnt i planen, er idéer til hvad vi gerne vil arbejde med fremover. I forhold til mange af projekterne skal det undersøges, om det er muligt at realisere dem gennem dialog med relevante interessenter.



Indholdsfortegnelse

Vision Nørre Nebel 2021	4
Indsatsområder og projekter	5
Indsatsområde: Turisme	6
Indsatsområde: Byforskønnelse	14
Indsatsområde: Kultur & Fritid	26
Indsatsområde: Infrastruktur	38
Turisme	6
Skinnecykler	10
Nørre Nebel som Kystby	12
Byforskønnelse	14
Multitorv	18
Forskønnelse af indfaldsveje	20
Torvemiljø	22
Anlægget	24
Kultur og Fritid	26
Musik for alle hjerter	30
Sundt & Sjovt i Newl	32
Newl Squash	34
Det gamle Rådhus - nye muligheder	36
Infrastruktur	38
Cykelruter / Turforslag	42
Trafikken gennem Nørre Nebel	44
Cykelruter til Blåbjerg	46
Kommende projekter	48

Vision Nørre Nebel 2021

Nørre Nebel – Den aktive handelsby

Med den aktive by er der masser af oplevelser for alle aldre – specielt den omkringliggende natur, der anvendes både aktivt og rekreativt. De trygge rammer gør byen til et attraktivt sted at stifte familie. Nørre Nebel er nemlig en by man kan se sig selv i – hele livet.

Nørre Nebel er den nye kystferieby med vækst og udvikling inden for turisme. Borgere og turister er fælles om de mange aktiviteter som byen og naturen byder på – hele året rundt. I Nørre Nebel findes det bedste erhvervs- liv – med det største handelscenter under åben himmel.

Nørre Nebel - Den aktive handelsby

Indsatsområder og projekter

Turisme	Byforskønnelse	Kultur & Fritid	Infrastruktur
Skinnecykler	Multitorv	Musik for alle hjerter	Cykelruter / Turforslag
Nørre Nebel Som Kystby	Forskønnelse af indfaldsveje	Sund & Sjovt i Newl	Trafikken gennem Nørre Nebel
	Torvemiljø	Newl Squash	Cykelruter til Blåbjerg
	Anlægget	Det gamle Rådhus - Nye muligheder	

INDSATSOMRÅDE

Turisme

Nørre Nebel skal i fremtiden være mere end blot "et stop på vejen" og på sigt udvikle sig til at blive et rejsemål i sig selv. Byen skal være kendt for de mange oplevelsesmuligheder for alle aldre og invitere til, at de besøgende får lyst til at blive længere.

Nørre Nebel er i mange år blevet oplevet af et stort antal turister, på vej fra eller til deres feriedestination. Årsagen er byens unikke placering tæt på Vestkysten og strandene ved Henne Strand, Houstrup, Gammelgab og Nymindegab. Og ikke mindst sommerhusområderne ved Lønne, Houstrup og Henne. Her skal feriegæsterne igennem Nørre Nebel på deres vej. Byen har derfor traditionelt været et naturligt stop på vejen, hvor der kunne handles og byens seværdigheder betragtes.

Den store mængde af turister på gennemfart indeholder imidlertid et stort potentiale for udvikling. I processen har der været fokus på at udvikle Nørre Nebel til mere end blot "et stop på vejen" for feriegæsterne. Med dette indsatsområde skal byen udvikles til at kunne tilbyde gæsterne flere funktioner og bedre faciliteter, sådan at de får lyst til at blive i længere tid. Målsætningen er at Nørre Nebel i højere grad bliver en destination i sig selv.





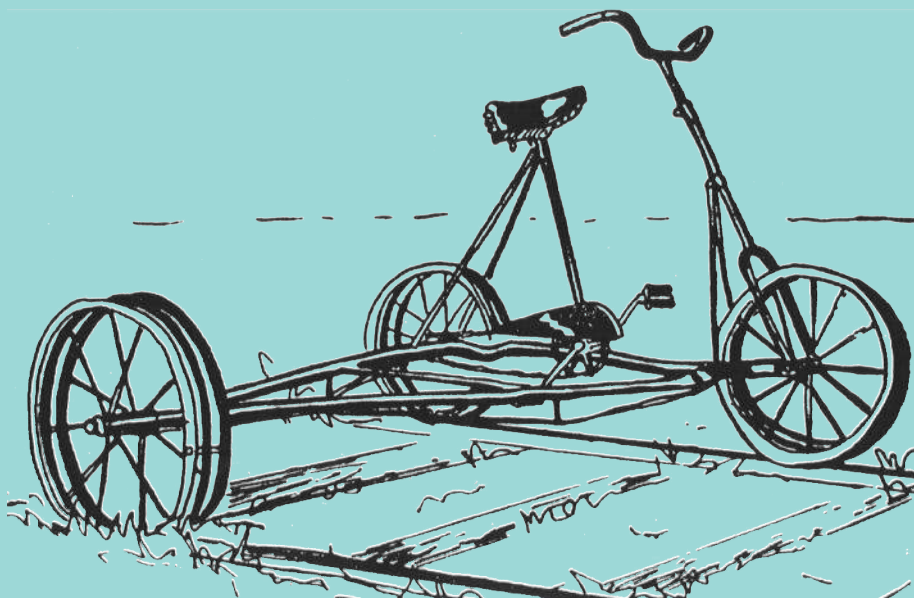




Turisme

- 1 Skinnecykler
- 2 Nørre Nebel som Kystby

Skinnecykler

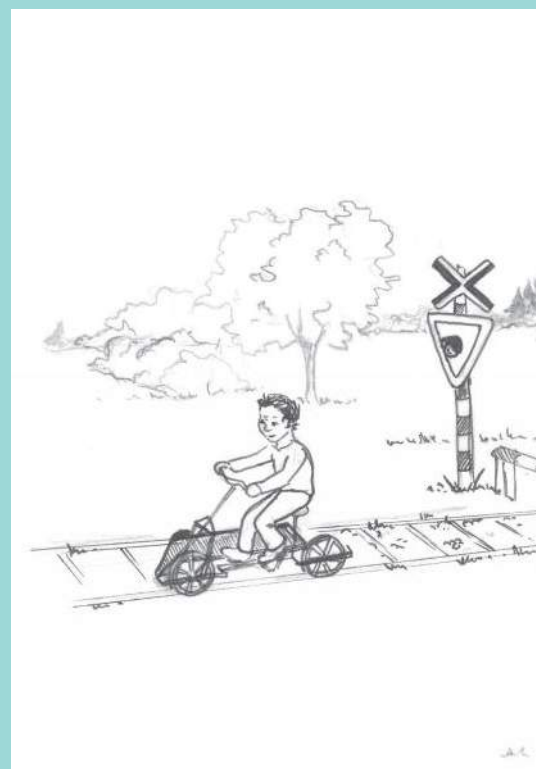


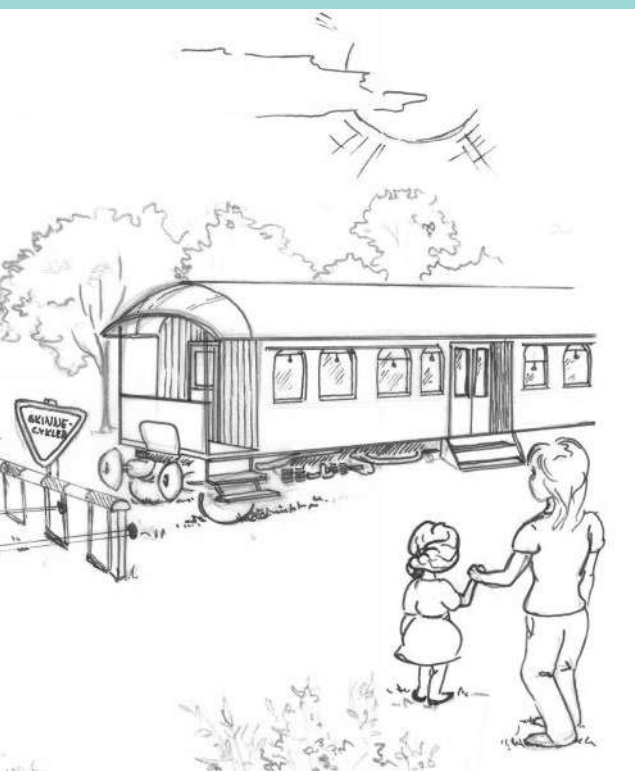
Nørre Nebel Jernbane blev anlagt i 1903 og har haft en stor betydning for byen. Tidligere var jernbanen et knudepunkt for banen mellem Varde/Nørre Nebel og Nørre Nebel/Tarm-Skjern. Stationen har været arbejdsplads for både stationsforstander, konduktør, portør, pakhusmedhjælper mm. Byen bærer i dag stadig tydelige spor af at være en stationsby. Jernbanen har historisk set haft stor betydning for området, og har det stadig den dag i dag, hvor Nørre Nebel station er endestationen for Varde. Fra endestationen er det muligt, at køre på den gamle jernbanestrækning ved hjælp af skinnecykler.

Formålet med projektet er at skabe den rette atmosfære omkring jernbanemiljøet og herved gøre skinnecyklerne til et vartegn for Nørre Nebel med tanke på byens historiske tilknytning til jernbanen.

Med de unikke naturoplevelser man finder langs sporstrækningen og i et velbevaret historisk stationsmiljø vil Nørre Nebel blive en destination for mange turister. Samtidig er bevarelsen af bygningerne også en del af byens identitet, der vil blive styrket af den historiske tilknytning til stationen.

Selve projektet omhandler bevaringen og restaureringen af den gamle jernbaneremise Pakhuset. Det er også tænkt at skabe en større oplevelse omkring skinnecyklerne ved at skabe et fællesareal ved skinnecyklernes holdeplads. Området vil indeholde elementer som et gammelt passagertog fra jernbanens oprettelse, et skur til forskellig materiel der passer i stationsmiljøet som f.eks. muffer, blinklys, bomme osv. Selve området skal omkranses af stakit med låge.





Nørre Nebel som Kystby



Nørre Nebel bærer præg af trafikken på Nymindegabvej, bredgade og vesterhavsvej. Det er særligt i ferieperioderne, hvor trafikken til og fra sommerhusområderne langs Vestkysten virkelig kan mærkes i bybilledet. Langs hovedgaden rummer midtbyen mange forskellige butikker, heriblandt flere dagligvarebutikker.

Ved at gøre Nørre Nebel til en del af Kystbyen er visionen at byen vil blive mere attraktiv som handelsby, og herved være i stand til at bevare de forskellige butikker i byen.

Der er et stort ønske, at der fra politisk hold vil blive lavet tiltag, der vil gøre Nørre Nebel til en del af kystbyen i forhold til åbningstider og regler for butikkerne. Ved at dagligvarebutikkerne får mulighed for at udvide deres åbningstider også til at gælde på hellegdage, så vil flere turister komme til byen for at handle hvilket også vil gavne omsætningen for de øvrige butikker.





INDSATSOMRÅDE

Byforskønnelse

Målsætning for arbejdet med indsatsområdet Byforskønnelse i Nørre Nebel, er at skabe attraktive og spændende by- og boligmiljøer, så en positiv udvikling af byen forsat sikres.

Nørre Nebel er på mange måder en enestående by. Byen er i lighed med mange andre byer i Danmark, kendetegnet ved en hovedgade hvor det meste af handelslivet er centreret.

Bymiljøerne i Nørre Nebel bærer præg af fremsyn, driftighed og skabertrang for en driftig handels – og stationsby.

I Nørre Nebel findes mange gode bymiljøer, der er genstand for stor aktivitet. De bliver brugt af byens borgere både aktivt og rekreativt i hverdagen eller til at afholde sociale arrangementer. Nørre Nebels gader, pladser og offentlige rum er samtidig byens visitkort udad til.

Det er vigtigt for en by som Nørre Nebel at have konstant fokus på at forskønne byen, så den positive udvikling af byen forsetter.

Med dette indsatsområde er det målsætningen at sætte fokus på initiativer og projekter, der kan bidrage til at skabe en pænere og mere indbydende by. I processen har byen rettet fokus mod at forskønne eksisterende byrum, men også at skabe nye pladser med aktiviteter og oplevelser for alle aldre.



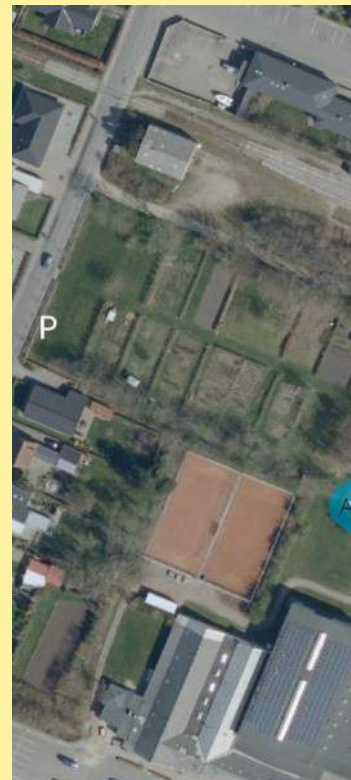




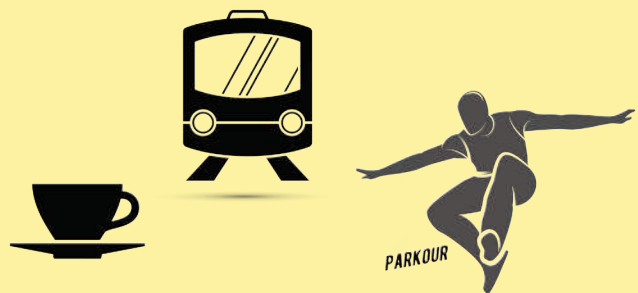
Byforskønnelse

- 3 Multitorv
- 4 Forskønnelse af indfaldsveje
- 5 Torvemiljø
- 6 Anlægget





Multitorv



Bymidten i Nørre Nebel er klart defineret med et udvalg af butikker og erhverv. Der er ligeledes flere servicetilbud i byen i form af læge, bibliotek/kulturhus, musikskole, folkeskole mm. I periferien af byen finder man også idrætshal, svømmehal og et stadion. Der er dog et stigende ønske om flere aktive tilbud for alle aldersgrupper som folk kan samles om i bymiljøet.

Visionen med projektet er at skabe et samlingssted for byens borgere og de mange turister, der besøger byen. Ved at styrke samværet vil både beboere og turister få et bedre forhold til hinanden hvilket vil medvirke til at turisterne vender tilbage de efterfølgende år, til gavn for byens butikker og erhvervsliv.

Dertil vil projektet også kunne samle indbyggerne i alle aldersgrupper i Nørre Nebel bymidt som et naturligt samlingspunkt i hverdagen, og som stedet hvor tingene sker og hvor byens puls kan mærkes.

Multitorvet er tænkt som en udvidelse af bymidten, som skal ledes ned omkring pladsen ved Nørre Nebel station. Her vil tilbud som parkour, udendørs fitness, skaterbane og en scene til musik kunne findes, sammen med et forsamlingshus til forskellige arrangementer og mulighed for caféfaciliteter samt en legeplads for de mindste.

Forskønnelse af indfaldsveje

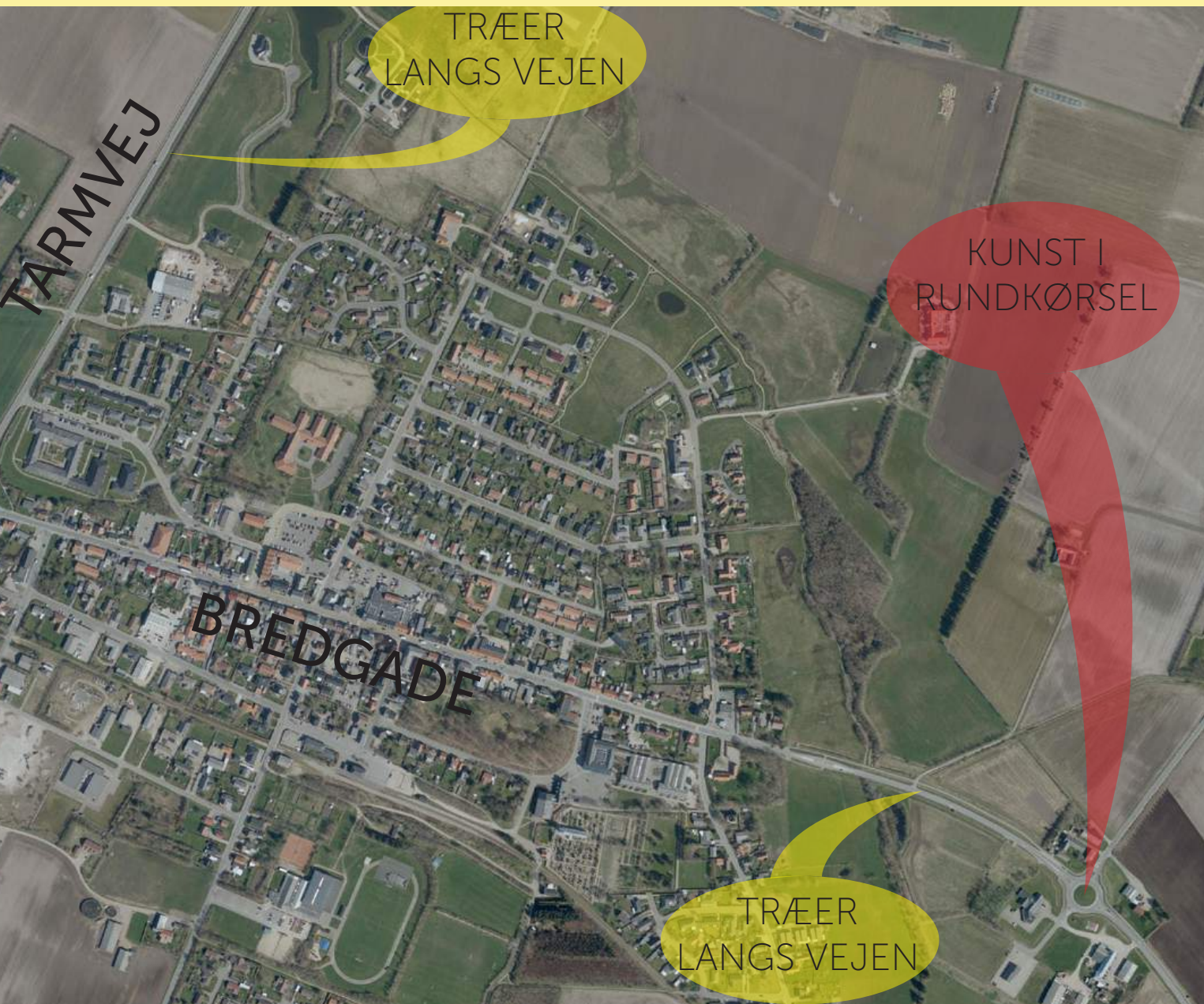
Nørre Nebel er ifølge kommuneplanen fastlagt som en områdeby med udviklingspotentiale i forbindelse med bosætning, detailhandel, turisme og erhverv. Mens aktivitetsniveauet i byrummet summer af liv, er der langs indfaldsvejene til byen stadig mulighed for at højne opmærksomheden omkring byens ydre rammer. Byen er omgivet af åbent land og bygrænsen er ikke klart defineret.

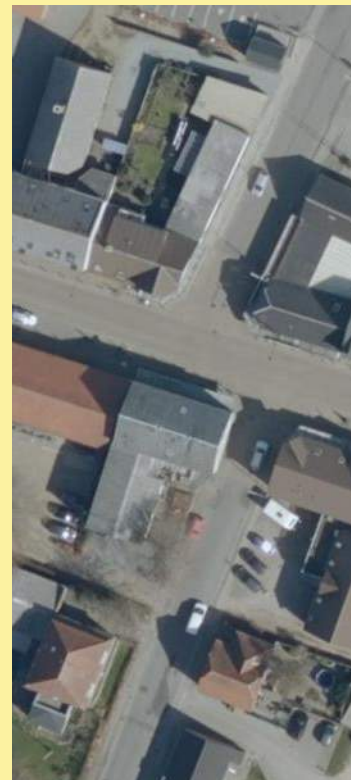
Projektet søger her at forskønne de ydre forhold af Nørre Nebel. Byen skal herved ses som et samlet område, hvor indbyggere med rette kan byde de mange turister og andre besøgende velkommen til deres by. Udviklingen vil ikke kun styrke fællesskabet blandt byens beboere, men også skabe en ydre opmærksomhed på Nørre Nebel som by. Med de nye tiltag vil byen være et sted, der inviterer til at stoppe op som en destination i sig selv og ikke kun som gennemkørselsby. Med en større opmærksomhed på byens indfaldsveje vil der ligeledes blive forbedrede vilkår for trafiksikkerheden i byen. Bilister vil naturligt sænke hastigheden ved en klare bygrænse og samtidig vil udsynet blive bedre og mere overskueligt.

Med fokus på indfaldsvejene bliver bygrænsen bedre defineret og samtidig virker en klarere ramme også samlende for byens fællesskab.

Forskønnelsen udmunder i plantningen af eksempelvis større træer og opsætningen af kunst. De fire områder hvor ændringerne vil træde frem vil være T-krydset ved Tarmvej hvor der i stedet etableres en rundkørsel, Indfaldsvejene Vesterhavsvej, Nymindegabvej og Tarmvej hvor større træer skal plantes og dermed definere ankomsten til byen, området omkring flagene ved indfaldsveje skal vedligeholdes og endeligt skal den eksisterende rundkørsel ved Nymindegabvej og den nye tiltænkte rundkørsel ved Tarmvej udsmykkes med kunst, der skal fungere som orienteringspunkt ved ankomsten til byen.









Torvemiljø

»Nørre Nebels nye hjerte«

Nørre Nebel er karakteriseret af den store hovedvej Bredgade, som går tværs gennem byen. Særligt om sommeren kører der mange turister og sommergæster på strækningen, og byen får derfor en funktion som gennemfarts by. Til trods for at der langs vejen findes adskillige små butikker og spisesteder som inviterer byens borger og turister til at stoppe op på deres rute gennem byen.

Formålet med projektet er derfor at forskønne denne strækning ved at give Nørre Nebel en afslappende atmosfære, der byder til hygge og samvær i gadebillede.

Torvemiljøet vil skabe grobund for trivsel blandt borgerne og turister i byen, og brande Nørre Nebel som en god og aktiv handelsby.

Det nye område vil ligeledes styrke mødet mellem byens indbyggere og turister, der her kan møde hinanden i hyggelige omgivelser som giver dem lyst til at slå sig ned for en pause.

Det nye torvemiljø skal indeholde grønne områder med opholdsmuligheder med eksempelvis pavilloner for musik og kultur, en caféstemning med mulighed for udendørs siddepladser, samt legemiljø hvor børn i alderen 3 til 13 år kan udfolde sig. Børnene skal have lyst til at være i miljøet, og det skal bl.a. give mulighed for at beboere og turister kan få frirum til at handle på torvet. Derfor skal torvet placeres centralt og belægningen skal understøtte det omkringværende forretningsliv.

Der er planlagt en opgravning af Bredgade i forbindelse med at dennes kloakering skal forbedres. Renoveringen er derfor en oplagt mulighed rent tidsmæssigt til at gennemføre en forskønnelse af gadestrøget.

Anlægget

Byens grønne oase

»En park for hele livet«

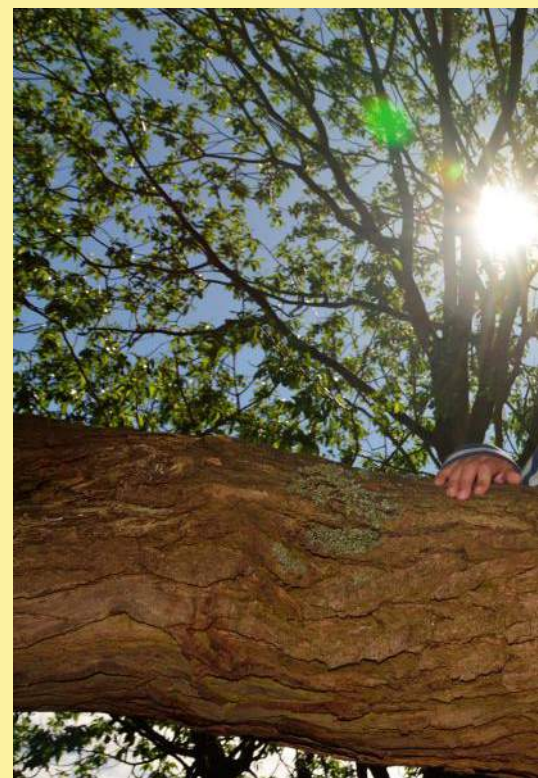
I centrum af Nørre Nebel ligger en bypark på ca. 16.000 m². Denne grønne oase fungerer som et fristed væk fra vejen, hvor der er plads til ro og fordybelse. De gamle træer og svungne stier tegner et idyllisk billede af det lille gemmested midt i Nørre Nebel. Parken ligger tæt op af Kulturhuset og Blåbjergskolen og i kort gåafstand fra Nørre Nebel togstation.

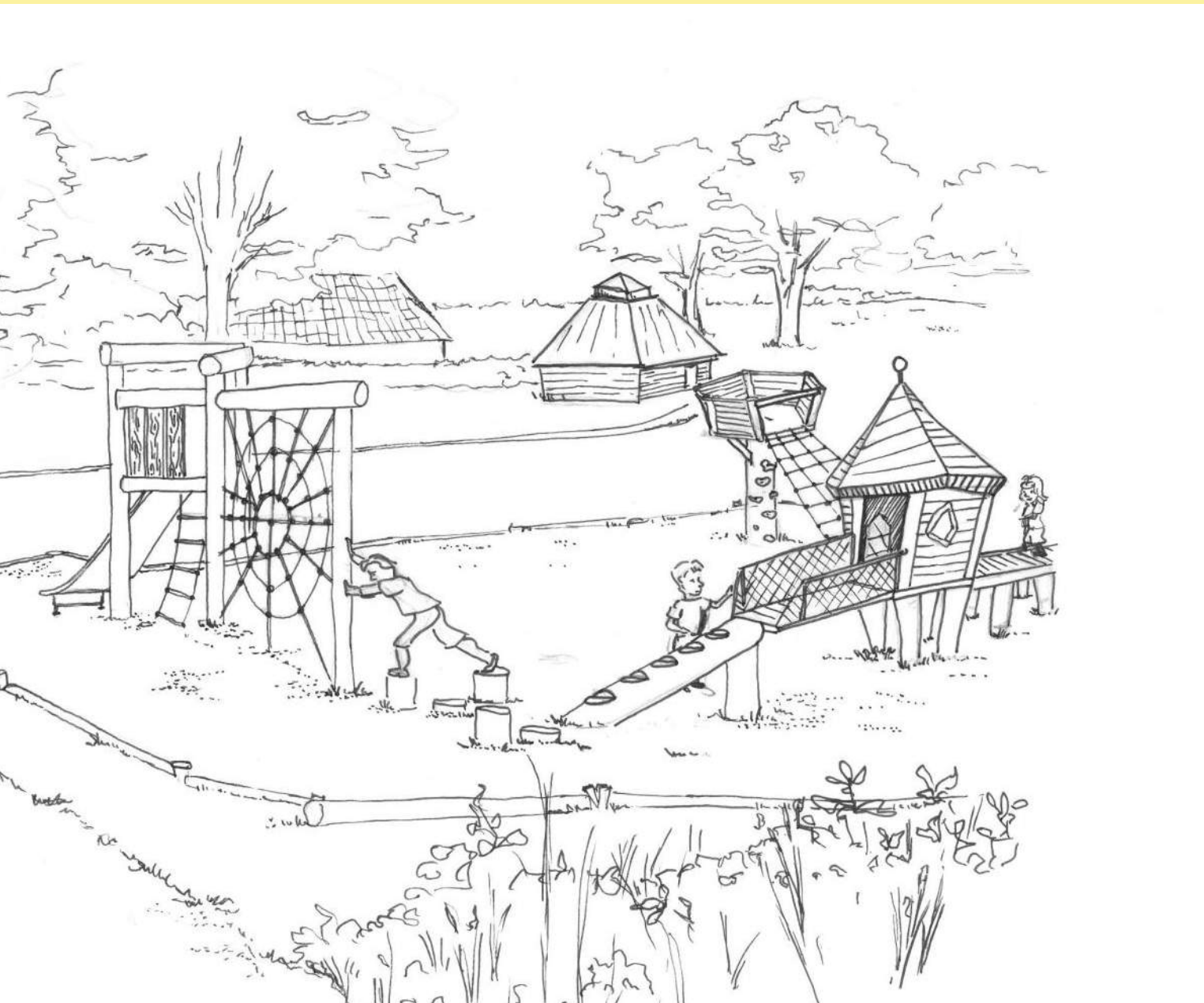
Visionen for byparken er at skabe et sted hvor borgere og turister kan mødes. Området skal blive et grønt fristed med mulighed for fordybelse og samvær midt i hjertet af Nørre Nebel.

Den grønne oase midt i byen vil indeholde elementer som naturlegeplads samt opholdsmuligheder med borde og bænke.

Der skal ligeledes plantes flere træer og buske der vil fremhæve parkens frodige udseende. Kulturhuset der ligger lige i kanten af arealet vil blive udvidet både indvendigt og udenfor med et overdækket område med yderligere opholdsmuligheder til både borgere og turister.

Kulturhusets facade bliver ligeledes renoveret hvor store vinduer vil være med til at give mere lys ind i lokalerne og få dem til at fremstå indbydende. Projektet vil ikke kun hente turister til det nye og mere attraktive kulturhus, men også være en destination for skoler, børnehaver, dagplejer der efter at have besøgt kulturhuset kan lege i parken og på den nye naturlegeplads.





INDSATSOMRÅDE

Kultur & Fritid

Det er målet, at der forsat skal være et rigt udbud af kultur og fritidsformål til fysisk udfoldelse, oplevelser og socialt samvær for alle i Nørre Nebel.

Et fokus på Kultur & Fritid i Nørre Nebel passer rigtig godt ind i byens slogan om den aktive handelsby. Det er ikke kun inden for handelslivet at det aktive dyrkes. Indenfor områderne kultur, sport og fritid findes der i dag et væld af foreninger med forskellige aktiviteter til stor gavn for byen. Dette skal også være kendetegnende i fremtiden, men det stiller samtidig krav til byens driftige foreninger, for stadig at forandre og tilpasse sig med nye aktivitets-tilbud.

Med dette indsatsområde er det målet at skabe nye oplevelser og aktiviteter som hele byen kan have glæde af. Ligeledes er det målet at udvikle de fysiske rammer sådan, at de i fremtiden kan rumme de nye kultur- og fritidsformål.







Kultur & Fritid



- 7 Musik for alle hjerter (placering ukendt)
- 8 Sundt & Sjovt i Newl
- 9 Newl Squash
- 10 Det gamle Rådhus
-Nye muligheder

Musik for alle hjerter

Blaabjerg Musiklaug



For år tilbage var Nørre Nebel et samlingspunkt for musik- og syngglade borgere. Der er et ønske i byen om at genskabe det fællesskab musikken skabte på tværs af aldersgrupper.

Hovedideen bag projektet er at bringe folkemusikken tilbage til byen, så det kan høres ud i lokalområdet til glæde for borgere og turister.

Amatørmusiklivet skal igen blive en festlig begivenhed med udgangspunkt i bl.a. Højskolesangbogens sange, der både skal fremme fællesskabet og styrke de kulturelle rødder. Nørre Nebel skal blive en by, hvor besøgende kommer langvejs fra for at få et indblik i den danske musikalske kulturarv.

Ved at bruge medier og lokaleopslag i byen bliver der skabt opmærksomhed på de mange musikalske aktiviteter. Det vil også være mulighed for at lave aftale om optræden ved særlige anledninger.

For at varetage de mange arrangementer, presseomtalen og mediekontingent vil der blive etableret foreningen Blaabjerg Musiklaug.









Sundt & Sjovt i Newl

»Muligheden er der når DU har tid og lyst«



Kultur og fritid er områder, der fylder meget i Nørre Nebel. Der er særligt en stigende efterspørgsel efter mere aktive tilbud der opfylder nutidens tendens til mere markante og ekstreme sportstilbud.

Formålet er at skabe øgede sports- og aktivitetstilbud til borgere og turister i Nørre Nebel. Med dette projekt vil den enkelte borger og besøgende turister kunne fylde hverdagen med bevægelsesmæssige samt naturmæssige oplevelser.

Projektet indeholder en udvidelse af de forskellige allerede eksisterende idrætstilbud så der fremadrettet vil være mulighed for fritidsaktiviteter, der efterkommer nutidens ønsker om mere aktive tilbud. Nye idrætstilbud kunne eksempelvis være parkour, udendørs fitness, rulleski, skaterbane, løb og vandring.

Med projektet er der ligeledes tilknyttet en formidlingsopgave. Det skal være muligt at indhente information om de mange idrætstilbud, som udbydes i Nørre Nebel gennem apps, Facebook, ved uddeling af foldere og ved annoncer i butikkerne. Der ud over skal der oprettes en Nørre Nebel-portalens hjemmeside til formidling af aktiviteter, idrætstilbud og nyheder. Tilbuddene bygger på et gratis fællesskab og de bliver udført som en videreudvikling af de allerede eksisterende aktiviteter til gavn for alle.

Newl Squash



Forskellige tilbud inden for sport og motion er nogle af de mange muligheder, man kan finde i Nørre Nebel. Blandt andet kan man finde svømmehal, tennisbaner, håndbold baner og meget mere. Det er muligt at deltage i de mange tilbud gennem forskellige idrætsforeninger men også turister har mulighed for at leje sig ind.

Projektet Newl Squash skal være en nyt tilbud der vil skabe opmærksomhed på Nørre Nebel og brande byen som en by hvor sport er i udvikling. Der er ikke så mange udbydere af sportsgrenen på landsplan og med byens beliggenhed tæt på sommerhusområderne, vil det være et tilbud, der vil tiltrække turister til - til en dag med pulstigning og sved på panden.

Der vil ligeledes for byens beboere være mulighed for mange timer med god fysisk motion og en masse grin på squashbanerne.

Da byen allerede har en idrætshal med baner, vil det derfor her være tale om en mulig udvidelse af hallen for at opnå det fulde potentiale af sportsgrenen. Samtidig vil der på listen over forskellige idrætsforeninger i Nørre Nebel nu kunne tilføjes en squashklub med fuld fart på.









Det gamle Rådhus

-Nye muligheder



Byens tætte placering til sommerhusområder langs Vestkysten og korte afstand til feriecenteret SeaWest gør at Nørre Nebel især i sommerhalvåret er præget af mange turister, der kører gennem byen. Det gamle Rådhus i byen har siden 2006 stået ubrugt og på de omkringliggende arealer står græsset højt.

Visionen for området er at omdanne det gamle Rådhus, så det giver overnatningsmuligheder og samtidig skaber mere aktivitet i byen. Projektet skal derfor ikke kun være en udnyttelse af de gamle bygninger, men i stedet en mulighed for Nørre Nebel for at øge turismen i byen og herved skabe bedre muligheder for erhvervsliv.

Der vil også være mulighed for, at der på et forsøgsstadium bliver lavet et samarbejde med eventuelle universiteter om at undersøge nye tiltag for at tiltrække flere turister til Nørre Nebel.

Der skal udarbejdes et årsprogram for at samle turister og lokalbefolkningen omkring forskellige aktiviteter på det gamle Rådhus. Der skal både være aktiviteter og mulighed for et spisested af god kvalitet.

INDSATSOMRÅDE

Infrastruktur

Nørre Nebel skal være en sikker by for både bilister, cyklister og gående, hvor der er god adgang til de omkringliggende naturherligheder.

Nørre Nebel er kendetegnet ved en hovedgade (Bredgade), der som en gennemgående vej skærer sig igennem på tværs af byen. Der er meget trafik på Bredgade, da dette også er vejen til og fra feriedestinationerne langs kysten. Indenfor de kommende år skal der foretages en del gravearbejde på Bredgade på grund af kloakseparering, og det er en kærkommen lejlighed til at se på nye trafikale løsninger.

Nørre Nebel ligger ligeledes i naturskønne omgivelser med Blåbjerg Klitplantages herligheder som nabo. Den omkringliggende natur bruges både aktivt og rekreativt af borgere, og folk der kommer langvejs fra for at køre bl.a. MTB gennem Klitplantagen på udlagte ruter.

Adgangen fra Nørre Nebel kan dog udvikles, sådan at flere kan få glæde af den herlige natur rundt om byen

Med dette indsatsområde er det hermed målet at få udviklet vej- og stinettet i og omkring Nørre Nebel i fremtiden. Ikke mindst i Bredgade, hvor der skal findes nye løsninger for at kunne afhænde trafikken på en mere hensigtsmæssig og sikker måde. Derudover skal det gøres lettere at komme ud i naturen med anlæg af nye stisystemer.







Infrastruktur



- 11 Cykelruter/Turforslag (placering ukendt)
- 12 Trafikken gennem Nørre Nebel
- 13 Cykelruter til Blåbjerg





Cykelruter / Turforslag



Nørre Nebel er en dejlig by og særligt bymidten byder på mange små oplevelser og rum. De smukke omgivelser og den tætte placering til sommerhusområder er det ideelle udgangspunkt for beboere og turister til at bevæge sig ud i byrummet og tage på opdagelse.

Visionen er derfor at etablere cykelruter i og omkring Nørre Nebel, så folk får øjnene op for de mange seværdigheder byen gemmer på og samtidig forbinder oplevelser med muligheden for motion.

Særlige ruter til familier med små børn og ældre som har lyst til lidt frisk luft på kortere ture rundt i byen, og ruter der kommer lidt længere omkring til dem med mod på mere. Især Nørre Nebel bymidte skal være i fokus med cykelvenlige tiltag, der gør det nemt at komme rundt i byen på cykel selv i højsæsonen.

De forskellige ruter vil blive valgt på baggrund af deres tilbud af seværdigheder og trafik sikre omgivelser. Det vil være nemt at finde rundt via cykelguiden som PRO Varde udgiver.





Trafikken gennem Nørre Nebel



I gennem Nørre Nebel løber byens hovedfærdselsåre Bredgade / Vesterhavsvej. Vejen er en del af den trafikerede rute 181, som bl.a. anvendes til at komme til og fra feriedestinationerne ved Lønne, Nymindegab og videre op til Hvide Sande. Trafikmængden gennem Nørre Nebel er derfor stor og opleves til tider store udfordringer med afviklingen og sikkerheden, især inde i centrum, hvor vejen mindskes af steler og parkering langs vejen. Formålet med dette projekt er at lave bedre trafikale løsninger gennem Bredgade og Vesterhavsvej, sådan at afviklingen kan foregå mere hensigtsmæssigt.

Det skal samtidig være mere sikkert at færdes for de cyklende og gående, hvor det i dag ses som en udfordring med den nuværende løsning.

DIN Forsyning planlægger indenfor de næste fem år en kloakseparering af Bredgade og Vesterhavsvej, hvorved store dele af vejnettet skal graves op. Projektet går derfor i sin første omgang ud på at starte en proces med fagfolk og borgere, som kan udarbejde nogle løsninger og starte en debat.

Målet er derfor at have både en løsning samt finansieringen på plads, når gravearbejdet påbegyndes.





Cykelrute til Blåbjerg -Nye veje til mere skov og natur



Nørre Nebel er omkranset af åbent land og syd for byen finder man ligeledes et skovområde og Nebel Hede. Går man længere ud i periferien, støder man på Blåbjerg Klitplantage mod vest langs kysten.

Visionen er at øge naturen omkring Nørre Nebel og herigennem anlægge stier til rekreativt brug. Den øgede natur vil ikke kun være smukke omgivelser for det nye stiforløb men også være en væsentlig forøgelse af naturområdet omkring Nørre Nebel til gavn for mennesker, dyr og planteliv. Det tænkes at skabe en ny opmærksomhed på Nørre Nebel som en cykeldestination med mulighed for overnatning i byen.

Med projektet vil grundlaget for at skabe de bedste MTB ruter i Danmark være i gang. Byen vil særligt kunne brande sig på den aktive livsstil, der er mulighed for i den smukke natur, man finder langs vestkysten og som begynder i Nørre Nebel.

Ved anlæggelsen af et nyt stiforløb skal der etableres yderligere skovområder så borgerne i Nørre Nebel kan træde ud på stien og befinde sig direkte inde i skoven.

Kommende projekter

Turisme	Byforskønnelse	Kultur & Fritid	Infrastruktur
»Smag på Vadehavet« i Nr. Nebel	Legeplads	Åbne den gamle remise	Bedre parkeringsforhold
Fællesspisning med lokale og turister	Jule udsmykning	Frokostjazz	P-plads for autocempere
Udviklings samarbejde mellem Nr. Nebel og Sea West	Fjerne gamle bygninger	Arrangementer i anlægget	Flyt stationen
Udsigtspunkt			Stander til el-biler







