



Beskæftigelses- plan 2020-2023

Revideret 2021

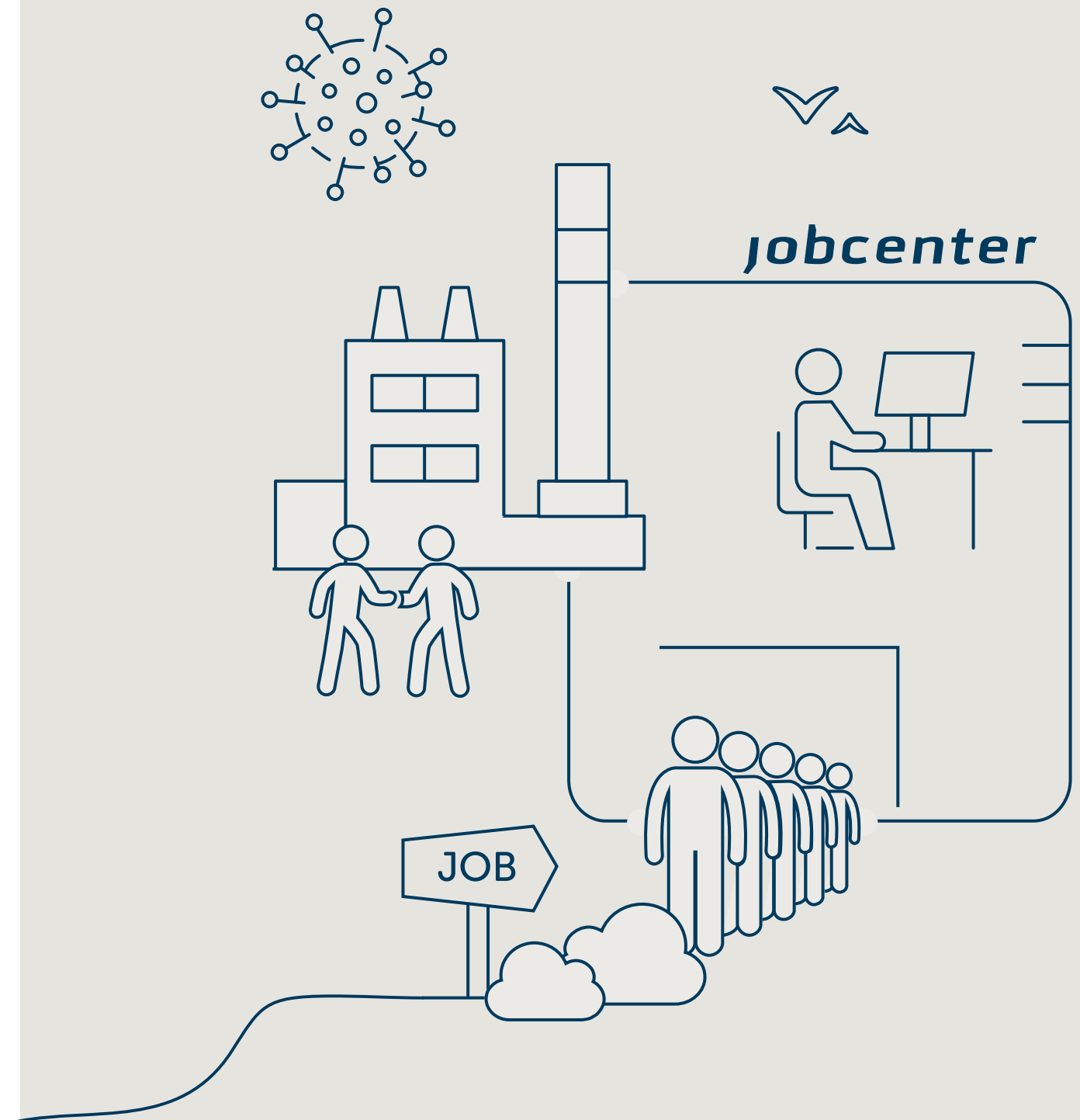
Varde
Kommune



Indhold



- 4 Indledning
- 6 En forenklet beskæftigelsesindsats i Varde Kommune
- 8 Ministermål og fokusområder
 - 10 Fremtidens Jobcenter i Varde Kommune
 - 12 Arbejdskraft
 - 14 Tværgående samarbejde
 - 16 Integration
 - 18 Handicap
- 20 Særlige indsatser i 2020 og 2021
 - 22 Færre jobparate kontanthjælpsmodtagere – flere i ordinær beskæftigelse
 - 24 Reduktion af udgifter til sygedagpenge, jobafklaringsforløb og fleksjob
 - 27 Øget intensiv indsats for borgere i jobafklaringsforløb



Indledning

Beskæftigelsesplanen udgør det beskæftigelsespolitiske fundament i Varde Kommune. Udgangspunktet er, at beskæftigelsesplanen skal vise retning for politiske mål og visioner og at disse er fundamentet i Jobcenter Vardes daglige drift.

Overordnet fokus i beskæftigelsesplanen er, at de borgere som, i længere eller kortere tid, er tilknyttet Jobcenter Varde, mødes med respekt og en individuel tilgang, som sikrer, at de bedst og hurtigst muligt igen kan forsørge sig selv. For at sikre dette skal der i hele beskæftigelsesplanens løbetid holdes fokus, såvel politisk som driftsmæssigt, på den enkelte borger samt de forskellige målgruppers behov. Dette skal ske i kontakten med den enkelte borger ligesom der løbende skal være dialog med de forskellige borgergrupper.

Beskæftigelsesplanen indeholder således mål og strategier for, hvordan vi i tæt samarbejde med den enkelte borger, de lokale virksomheder, offentlige såvel som private, arbejdsmarkedets parter og ProVarde vil hjælpe unge i uddannelse, støtte borgere i at få, og fastholde, en plads på arbejdsmarkedet samt understøtte at virksomhederne får den nødvendige kvalificerede arbejdskraft.

Målet er, at beskæftigelsesplanen skal give et overblik over politiske prioriteringer for beskæftigelsesindsatsen i Varde Kommune. Således er beskæftigelsesplanen også et retningsgivende arbejdsredskab for medarbejderne i Jobcenter Varde.

Beskæftigelsesplanen er dog ikke udtømmende for arbejdet på det beskæftigelsespolitiske område. Men beskæftigelsesplanen har til formål at sætte retning og understøtte en rød tråd i indsatsen i Jobcenter Varde de kommende år.

Det er visionen, at beskæftigelsesplanen skal sikre sammenhæng og gennemsigtighed i beskæftigelsesindsatsen bredt set. Derfor arbejdes der med en 4 årig plan for 2020-2023 som gør det muligt at sætte mål på såvel lang som kort sigt.

Beskæftigelsesplanen evalueres en gang årligt. I evalueringen vil særligt de kortsigtede mål blive vurderet og eventuelt suppleret.

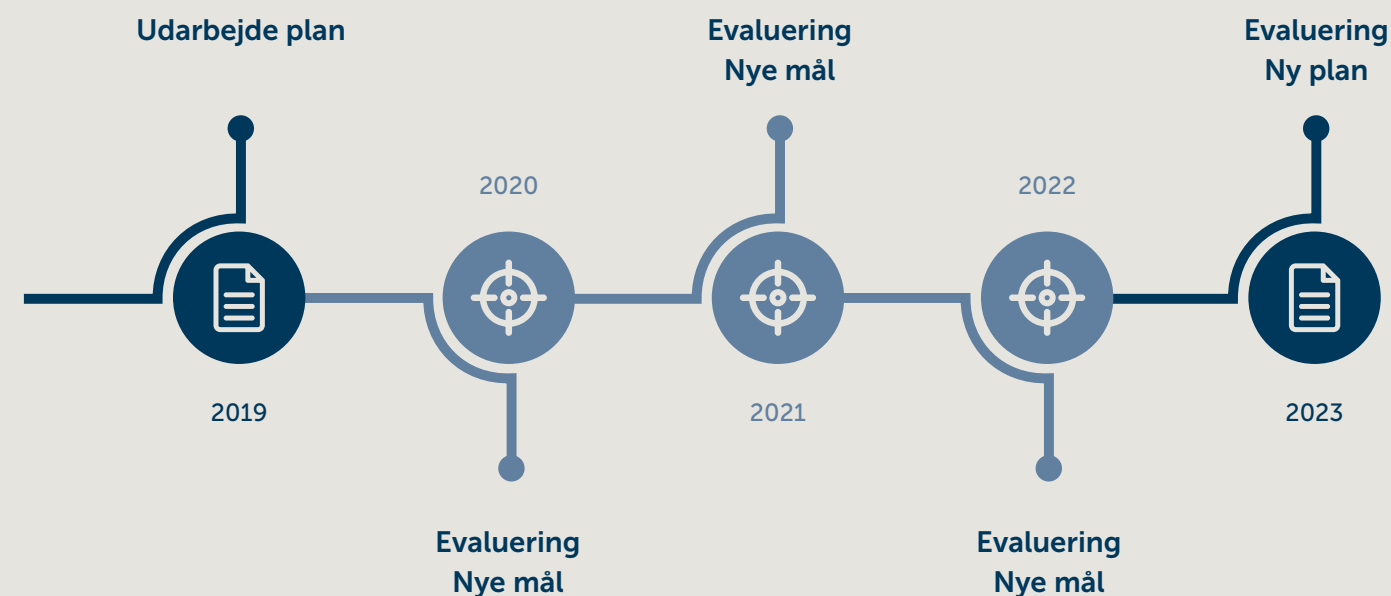


Beskæftigelsesplanen skal endvidere understøtte kerneopgaven i Jobcenter Varde:

Kerneopgaven i Jobcenter Varde er, at hjælpe mennesker bedst muligt - uanset alder og funktionsniveau - til selvforsørgelse ud fra værdien om, at netop det, giver livskvalitet.

I helt særlige tilfælde kan dette ikke lade sig gøre, og så er opgaven, så vidt muligt, at sikre det enkelte menneske et økonomisk fundament.

Det løbende arbejde med beskæftigelsesplanen fremgår af nedenstående figur:



Beskæftigelsesplanen er blevet udarbejdet løbende igennem 2019 og med medinddragelse af relevante parter. Udvalget for Arbejdsmarked og Integration har således afholdt konkrete møder med bl.a. anden aktør, virksomheder, Sparringsforum m.fl.

Nærværende Beskæftigelsesplan er revideret for 2021.

Beskæftigelsesplanen omsættes til praksis gennem bl.a. Jobcenter Vardes ledelsesstrategi herunder ledelsesmål for den daglige drift. Ledelsesstrategien er udarbejdet med udgangspunkt i gældende lov, retningslinjer, politikker, budgetter, ressourcer mv. I forlængelse af beskæftigelsesplanen vil ledelsesstrategien løbende blive gennemgået og tilrettet på driftsniveau.

OPBYGNING AF BESKÆFTIGELSESPLANEN 2020-2023

Indledningsvist beskrives den forenkede beskæftigelsesindsats (herunder den aktuelle arbejdsmarkedssituation) i Varde Kommune. Herefter beskrives ministermål og de politiske fokusområder i Varde Kommune, herunder hvordan Udvalget for Arbejdsmarked og Integration har arbejdet med og iværksat Fremtidens Jobcenter. Herefter beskrives iværksatte investeringsprojekter.

En forenklet beskæftigelsesindsats i Varde Kommune



I august 2018 blev der centralt indgået aftale om en forenklet beskæftigelsesindsats, som skal understøtte, at Danmark har et velfungerende arbejdsmarked med lav ledighed, hvor virksomhederne får den arbejdskraft, de har brug for.

Lov om en forenklet beskæftigelsesindsats er vedtaget og trådte i kraft den 1. januar 2020. Den forenkledede beskæftigelsesindsats bygger på følgende grundelementer:

- Færre og mere enkle proceskrav
- Ens regler på tværs af målgrupper
- Flere digitale løsninger
- Fokus på kommunernes resultater gennem benchmarking

Med vedtagelse af lov om en forenklet beskæftigelsesindsats blev de første skridt taget til en forandring af hele området fra regelstyring til en mere helhedsorienteret indsats med udgangspunkt i borgerens oplevelse og potentiale.

Målet er, at borgerne mødes med forståelige krav og regler. Der skal være større frihed og incitament til at tilpasse beskæftigelsesindsatsen til den enkelte borger. Dermed kan aftalen ses som et element i en overordnet ambition for udvikling af den offentlige sektors ydelser, hvor der skal skabes øget sammenhæng og helhed for den enkelte

borger. Desuden skal virksomhederne have bedre forudsætninger for at tage del i den aktive beskæftigelsesindsats gennem enkle regler og gode digitale løsninger.

Helt overordnet er, at de forenkledede regler, på sigt, skal give et større ansvar til kommunerne, så beskæftigelsesområdet ikke detailstyres af staten. Til gengæld for det større kommunale ansvar følges resultater og indsatser tæt, så staten kan skride ind, hvis resultaterne udebliver, og i yderste konsekvens kan den enkelte kommune sættes under administration.

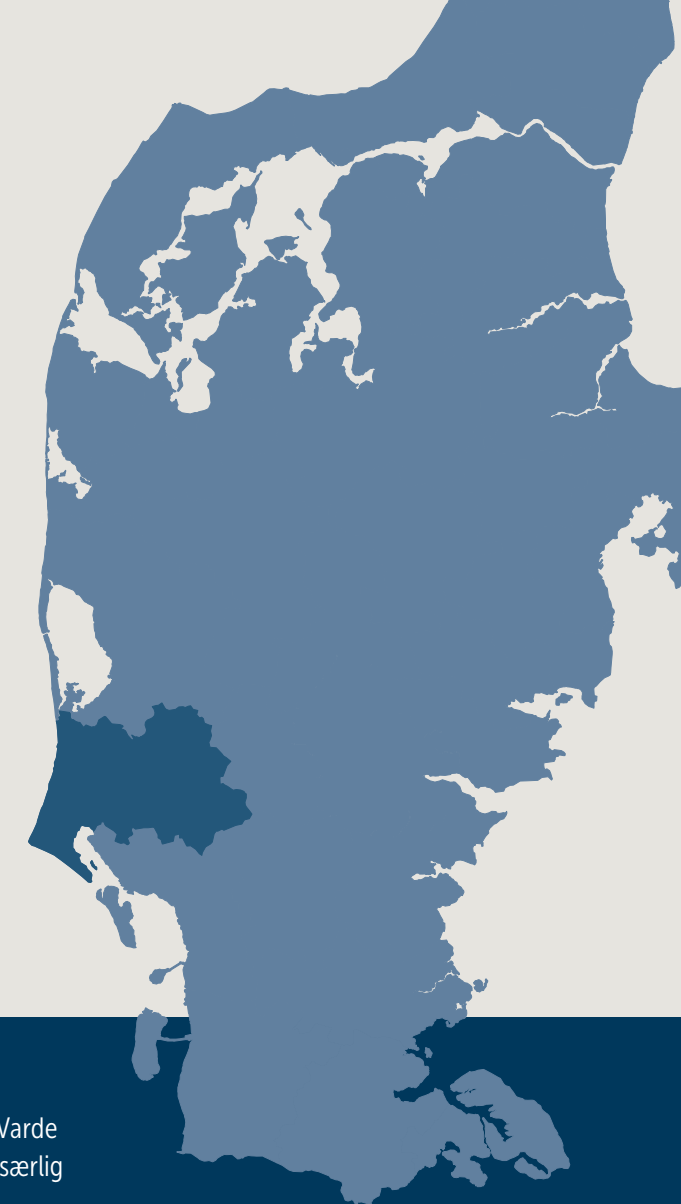
Den forenkledede beskæftigelsesindsats medfører en række konkrete ændringer og forsøg. Eksempelvis fik udvalgte A-kasser fra januar 2020, i en forsøgsordning på 4 år, kontakten med den ledige dagpengemodtager de første 3 måneder og først derefter, hvis den ledige ikke har fået arbejde, overgår den ledige til jobcenteret. I samarbejde med de pågældende A-kasser skal vi i Jobcenter Varde sikre en "god" overgang.

Den forenkledede beskæftigelsesindsats medfører bl.a. også, at en lang række borgere selv skal booke samtaler med jobcentret (obligatorisk selvbooking) og at alle ledige fremover skal udarbejde et CV på Jobnet mv.

Beskæftigelsessituationen i Varde Kommune

Beskæftigelsessituationen er i Varde Kommune, som i resten af landet, påvirket af COVID-19. Sammenlignet med landsplan er ledigheden generel lav i Varde Kommune. Men normalt er der store sæsonudsving med højere ledighed i vinterperioden og lavere ledighed i sommerperioden. I 2020 steg ledigheden, som følge af COVID-19, fra medio marts og nogle måneder frem, altså der hvor kurven normalt er for nedadgående. Hen over sommeren 2020 kom der igen stor aktivitet i turistbranchen og ledigheden, for forsikrede ledige, er efter et fald i højere grad stabiliseret omend på et højere niveau. Varde Kommune er fortsat blandt de 10 kommuner med lavest ledighed (september 2020). De andre forsørgelsesområder er for nuværende ikke tydeligt påvirket af COVID-19, men Varde Kommune ligger relativt højt på sygedagpengeområdet. De igangsatte tiltag for at nedbringe antallet af sygemeldte udfordres ligeledes af COVID-19.

Generelt er beskæftigelsesområdet som følge af COVID-19 præget af stor usikker såvel lokalt som på landsplan og der af følger, at beskæftigelsesplanen ikke er stationær.



Beskæftigelsesrådets udfordringer har i de senere år både nationalt og lokalt været i politisk fokus – med henblik på løbende tilpasning af indsatsen.

Siden 2018 har der i Varde Kommune været sat særlig fokus på:

1

En fælles indsats i forhold til unge - en indsats med et helhedsfokus, der favner hele familien – og således udfordrer den traditionelle tænkning.

2

Kommunen gentyndes – ud fra at diverse indsatser samles om opgaven – og hermed tænke på tværs af organisering - både i forhold til afdelinger og politisk.

3

Langsigtet planlægning – med vilje til langsigtede investeringer med løbende opfølgning – for efter behov at kunne korrigere, hvis ønskede resultater ikke opnås.

Der er således særligt fokus på, med den forenkledede beskæftigelsesindsats som ramme, smidigt at kunne arbejde på tværs mellem forvaltningerne, med udgangspunkt i jobcentrets kerneopgave.

COVID-19

Udviklingen som følge af COVID-19 følges tæt og

beskæftigelsesindsatsen indrettes løbende herefter, så vi kan hjælpe borgere og virksomheder bedst muligt igennem COVID-19 krisen. Beskæftigelsesindsatsen indrettes, så den følger myndighedernes retningslinjer. Bl.a. gøres der brug af digitale samtaler og forløb, hvor det giver mening for den enkelte borger eller virksomhed.

Ministermål

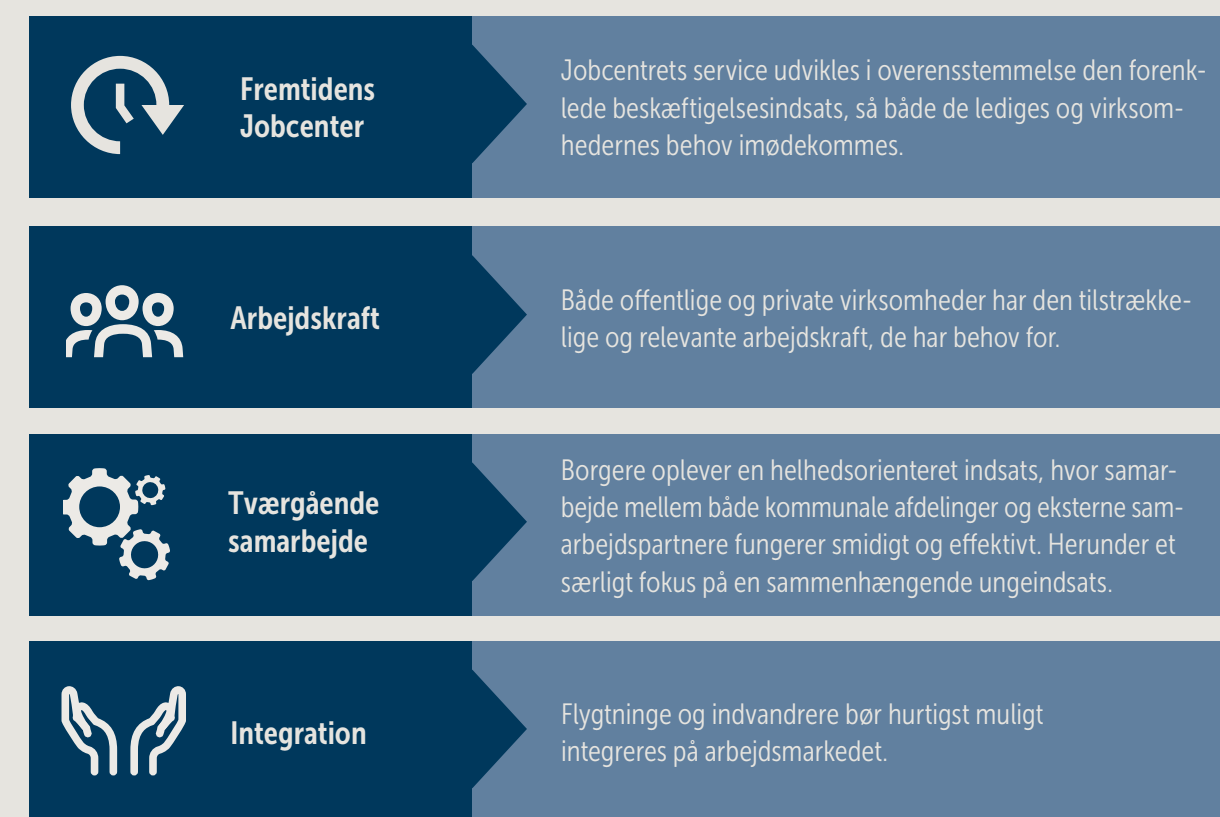
Beskæftigelsesministeren har udvalgt 5 ministermål for 2021. Samtidig har Varde Kommune udpeget en række fokusområder.

Ministermålene for 2021 er følgende:



Varde Kommunes Fokusområder

Varde Kommunes udfordringer er lige nu, udover følger af COVID-19, primært i forhold til at sikre tilstrækkelig og kompetent arbejdskraft, nedbringe antallet af sygedagpengemodtagere, samt at få ledige med komplekse problemstillinger i job. Hvis dette skal lykkes, skal der udvikles nye metoder i et tværgående samarbejde både internt i Varde Kommune og eksternt med samarbejdspartnere på området. Derfor vil Varde Kommune arbejde med følgende fokusområder på beskæftigelsesområdet:



Fremtidens Jobcenter



Fokusområdet 'Fremtidens Jobcenter' er i høj grad bygget op omkring implementeringen af den forenklede beskæftigelsesindsats, der trådte i kraft den 1. januar 2020.

Med vedtagelse af lov om forenklet beskæftigelsesindsats blev de første skridt taget til en forandring af hele området fra regelstyring til en mere helhedsorienteret indsats med udgangspunkt i borgerens oplevelse og potentiale.

Byrådet/Udvalget for Arbejdsmarked og Integration har på denne baggrund besluttet at arbejde med Fremtidens Jobcenter, hvor tilgangen til borgere skal være mere individuel og hvor relationsarbejdet er mere centralt.

I Varde Kommune arbejder vi med ministermålet 'værdig sagsbehandling' i den videre udvikling af Fremtidens Jobcenter.

I Jobcenter Varde er der bl.a. arbejdet med Fremtidens Jobcenter gennem kompetenceudviklingsforløb, hvor fokus særligt har været på at medinddrage borgerne og skabe endnu mere rum til at lytte til og handle efter deres ønsker, behov og fortællinger. Dette arbejde er bl.a. udsprunget af et ønske om, at sikre 'værdig sagsbehandling' for den enkelte borger.

Det er afgørende for Udvalget for Arbejdsmarked og Integration, at borgere, der er i kontakt med Jobcenter Varde, oplever en værdig sagsbehandling. Det betyder, at den enkelte borger mødes med oprigtig interesse og respekt. Derfor har arbejdet med udviklingen af Fremtidens Jobcenter et stort politisk fokus.

I arbejdet med Fremtidens Jobcenter har følgende elementer indtil videre været centrale: Kompetenceudviklingsforløb, dialogmøder, spørgeskema og borgerinterviews samt prøvehandlinger. Disse er beskrevet nedenfor.

Kompetenceudviklingsforløb

Der er iværksat et kompetenceforløb for alle medarbejdere i Jobcenter Varde i 2019.

Forløbet har handlet om at tage udgangspunkt i borgernes liv og derefter se hvad den faglige værktøjskasse kan byde på.

Tilgangen er ikke ensbetydende med, at reglerne omgås eller at vi kun får tilfredse borgere, vi skal stadig være vedholdende med et arbejdsmarkeds-perspektiv, men borgerne skal opleve en højere grad af individuel tilgang.

Dialogmøder, spørgeskema og borgerinterviews

Som et led i at møde borgerne på en anden måde og med en anden, og ikke så regelfokuseret, tilgang har Jobcenter Varde har gennemført 7 dialogmøder i marts og april 2019 samt et antal dialogmøder i efteråret 2020. Herudover har alle medarbejdere i maj 2019 afholdt interviews med borgere om deres samarbejde med jobcentret og ønsker til fremtiden. Desuden er der i efteråret 2020 gennemført en digital spørgeskemaundersøgelse blandt alle borgere tilknyttet jobcentret.

De beskrevne oplevelser fra borgerinterviews, dialogmøderne og spørgeskema er blevet aktivt brugt til at designe Jobcenter Vardes rejse mod at sætte borgeren i centrum og sikre værdig sagsbehandling. Flere af borgernes ideer og oplevelser er blevet omsat til aktive prøvehandlinger.



Prøvehandlinger

Der er i 2019 igangsat prøvehandlinger i alle afdelinger i Jobcentret. Prøvehandlingerne er opstået på baggrund af ovenfor beskrevne dialogmøder og borgerinterviews.

Prøvehandlingerne har til formål at prøve nye arbejdsgange og metoder af, som vi

tror, vil kunne gavne jobcentrets samarbejde med borgere, virksomheder mv.

Det forventes, at der i kommende år ligeledes løbende igangsættes nye prøvehandlinger, så vi løbende får afprøvet og tilpasset vores arbejdsgange.

Arbejdskraft



I Varde Kommune har vi en lav ledighed – og det medfører, at vi har en udfordring i at sikre 'Virksomhederne den nødvendige og kvalificerede arbejdskraft' samt at få ledige med komplekse problemstillinger i job. Hvis dette skal lykkes, skal vi sikre, at 'flere ledige opkvalificeres' og udvikle nye metoder i et tværgående samarbejde både internt i Varde Kommune og eksternt med samarbejdspartnere på området.

Jobcentrenes arbejde skal understøtte, at virksomhederne får og kan fastholde den arbejdskraft, de har behov for. Jobcentrene skal derfor have fokus på at understøtte virksomhedernes behov for rekruttering og på en opkvalificeringsindsats, som er målrettet virksomhedernes efterspørgsel efter medarbejdere. For virksomhederne er det afgørende, at de kan få den rigtige arbejdskraft på det rigtige tidspunkt - ikke hvilken kommune de ledige bor i.

Jobcentret har løbende dialogmøder med Sparringsforum, LAU-udvalg, Handelsstandsforeninger, landbrugsorganisationer, lokale virksomheder m.fl. – og input herfra indgår ligeledes i jobcentrets arbejde med at medvirke til at skabe den nødvendige og kvalificerede arbejdskraft.

Konkret er samarbejdet med Sparringsforum gennæret. Dette er sket i et tæt samarbejde imellem Jobcenter Varde og Provarde. Deltagerkredsen er eksempelvis bredere sammensat end tidligere.

Endvidere er et samarbejde om opstart af Code of Care taskforce i Varde Kommune igangsat i efteråret 2020. I taskforcen deltager virksomheder fra Varde Kommune. Opstarten af Code of Care samarbejdet sker bl.a. i samarbejde med det nedsatte § 17 stk. 4 udvalg som skal fremme erhvervsservice. Code of Care har fokus på, at virksomheder tager et ekstra socialt ansvar, ved at hjælpe flere borgere tilbage på arbejdsmarkedet i fx småjobs eller få ordinære timer.

I drøftelserne med virksomhederne i Varde Kommune er det tydeligt, at der er behov for at styrke

jobcentrets dialog med virksomhederne før, under og efter opstart af praktik eller ansættelse. Der skal være en præcis forventningsafstemning inden opstart – og en løbende dialog undervejs, så virksomhed og borger støttes bedst muligt.

Derudover har jobcentret fortsat fokus på blandt andet virksomhedsrettede forløb for flere målgrupper, fokus på mangelområder, formidling på tværs af kommunegrænser, samarbejde med erhvervsplaymaker m.v.

FLERE LEDIGE SKAL OPKVALIFICERES

Der vil være et særligt fokus på opkvalificering af ledige. Der vil eksempelvis være et øget fokus på løbende at vurdere, hvornår opkvalificering og uddannelse kan være hensigtsmæssigt for de forskellige borgere, som jobcentret er i kontakt med. I arbejdet er der desuden et særligt fokus på, at understøtte opkvalificering på ældreområdet. Arbejdet med, og fokus på, opkvalificering er en vigtig hjørnesteen i beskæftigelsesindsatsen. Det løbende fokus på arbejdet med opkvalificering ligger således indlejret i alle beskæftigelsesplanens fokusområder.

UDVIKLING AF SERVICE TIL VIRKSOMHEDER

I 2020-2023 vil der være fokus på, hvordan Varde Kommune kan øge samarbejdet mellem virksomheder (både private og offentlige) og Varde Jobcenter.

Jobcenteret skal understøtte virksomhedernes rekruttering af kvalificeret arbejdskraft og styrke mulighederne for at ledige, sygemeldte og borgere med handicap kan få en tilknytning til arbejdsmarkedet.



Jobcentret vil i 2020-2023 have fokus på følgende indsatser, der skal understøtte virksomhedernes behov for arbejdskraft:



Etablering af en tværgående "virksomhedsrettet" gruppe i jobcentret

➤ Afdække behov for kampagner



Flere ledige skal opkvalificeres



Videreføre HOTLINE (Virksomheder kan kontakte HOTLINE og få hjælp til rekruttering af arbejdskraft mv.)



Deltagelse i netværks- og branchemøder



Øge antallet af virksomhedsbesøg og være opsøgende, særlig i forhold til brancher, hvor der er mangel på arbejdskraft

Tværgående samarbejde



Jobcentret har tværgående samarbejde på en lang række lovområder som f.eks. rehabiliteringsteam ligesom der samarbejdes på det indsatsmæssige område som f.eks. Center for Sundhedsfremmes borgerrettede tilbud og den sammenhængende ungeindsats. Desuden gennemføres forskellige projektorienterede indsatser og der indgås løbende samarbejdsaftaler med andre offentlige og private aktører og interessenter i opgaveløsningen (eksempelvis kan nævnes indsatsen i Boulevardkvarteret, der beskrives i senere afsnit).

Jobcenter Varde har fokus på løbende at udvikle samarbejdet med andre afdelinger/institutioner og eksterne samarbejdspartnere for at kunne medvirke til at skabe de bedste løsninger sammen med borgere og virksomheder. Dette indebærer bl.a. at Jobcentret har gennemført et kompetenceudviklingsforløb omkring, og fortsat arbejder med, udvikling af relationel koordinering i den konkrete opgaveløsning. Den relationelle koordinering nytænkes med udgangspunkt i det borgerperspektiv som også er grundlæggende i Fremtidens jobcenter.

DEN SAMMENHÆNGENDE UNGEINDSATS

Fra 1. august 2019 har kommunerne tilrettelagt en indsats, hvor målet er, at den unge og den unges forældre møder kommunen som én samlet instans (den sammenhængende ungeindsats). Det kræver en koordinering på tværs af den enkelte kommunes uddannelses-, beskæftigelses- og socialindsats.

Den kommunale ungeindsats skal derfor foretage en samlet afvejning af mulige tilbud og indsatser, som kan bringe den unge tættere på job og uddannelse. Målgruppen er unge under 25 år uden en ungdomsuddannelse.

De nationale mål er, at alle 25-årige skal have gennemført en uddannelse, være i uddannelse eller være i beskæftigelse. Det betyder at:

- I 2030 skal mindst 90 % af de 25-årige have gennemført en ungdomsuddannelse. 10 % i arbejde
- I 2020 skal mindst 25 % af de unge søge optagelse på erhvervsuddannelser, og 30 % i 2025.
- I 2030 skal andelen af unge op til 25 år, som ikke har tilknytning til uddannelse eller arbejdsmarkedet være halveret.

Jobcenter Varde skal sammen med de øvrige afdelinger i Varde Kommune arbejde ind i disse målsætninger. I Varde Kommune tror vi på de unge og vi arbejder ud fra de unges ønsker og drømme.

Omdrejningspunktet i den sammenhængende ungeindsats i Varde Kommune er det forpligtende samarbejde med afdelingerne Børn og Familie, Jobcenter, Social og Handicap og skoleområdet som centrale aktører. Afdelingerne er gensidigt afhængige i forhold til at understøtte den enkelte unges vej til uddannelse eller job. Den sammenhængende ungeindsats er et centralt fokusområde for Jobcenter Varde.



Jobcenter Varde har følgende ambitioner for den sammenhængende ungeindsats:



Nedbringe antallet af unge på uddannelseshjælp. Det forudsætter et tæt samarbejde med både kommunale parter og eksterne samarbejdspartnere, som psykiatri, FGU, ungdomsuddannelser, misbrugsbehandling mv.



Øge antallet af unge som søger optagelse på erhvervsuddannelser. Målet i Varde er 25 % i 2021 og 30 % i 2025.



Vedholdende fokus på udvikling af den sammenhængende kommunale ungeindsats, herunder implementering af fælleskommunal uddannelsesplan, gennemgående kontaktperson, tæt samarbejde med den Forberedende Grunduddannelse, fælles kompetenceudvikling i relationel koordinering internt og eksternt.

Det tværgående samarbejde er generelt i fokus i Jobcenter Varde.

Bl.a. gennem projektet relationel koordinering, hvor der udvikles nye måder, til at samarbejde på tværs af forvaltninger om komplekse sager.



Integration



Integrationsindsatsen i Varde Kommune sigter mod, at flygtninge, og familiesammenførte til flygtninge, hurtigst muligt, efter at de har opnået asyl, får opbygget de kvalifikationer og det netværk, der skal til for at kunne få en varig tilknytning til arbejdsmarkedet og dermed forsørge sig selv.

REPATRIERING

Det fremgår af vejledning nr. 9695 af 4. juli 2019, at kommunerne fra 1. marts 2019 i beskæftigelsesplanen skal beskrive, hvordan der arbejdes med rådgivning og information om repatriering.

Til alle opfølgningssamtale i Jobcenter Varde med borgere omfattet af målgruppen bliver der vejledt om mulighederne for repatriering. Dette for at give

borgeren det bedst mulige grundlag for at tage stilling til og eventuelt træffe beslutning om repatriering.

Der arbejdes ud fra en fornuftstilgang, således at der fortsat er mulighed for dialog om integration i form af beskæftigelse og uddannelse i Danmark.



Håndholdt indsats i Boulevardkvarteret

– Fremskudt indsats med rod i Fremtidens Jobcenter

I Varde Kommune har vi på integrationsområdet igangsat en håndholdt indsats i Boulevardkvarteret i Varde by.

Ifølge data fra september 2019 findes der 84 personer i målgruppen integrationsborgere og kontanthjælp over 30 år i Boulevardkvarteret i Varde by. Det vurderes, at en større del af disse borgere er aktivitetsparate og dermed har behov for en større håndholdt indsats for at komme nærmere beskæftigelse.

Den håndholdte indsats består bl.a. af åben rådgivning i trygge og uformelle rammer. Her vil det være muligt at følge borgeren tættere og lave individuelt tilpassede forløb. Jobcentret har løbende

kontakt til de boligsociale medarbejdere i Boulevardkvarteret. Dette giver jobcentermedarbejderen mere viden om borgerens ressourcer, som kan hjælpe den enkelte tættere på beskæftigelse. Det kunne for eksempel være viden om personlige forhold som kan være svære at opnå for en myndighedsperson gennem opfølgende samtaler på Jobcentret.

Der forventes, at der i projektet inddrages andre aktører som fx Center for Sundhedsfremme, gældsrådgivning og psykiatri.

Indsatsen er igangsat i oktober 2019 og løber frem til udgangen af 2022.

Mål for indsatsen er følgende:

➤ Øge antallet af unge som søger optagelse på erhvervsuddannelser. Målet i Varde er 30 % i 2021 og 35 % i 2025.

➤ Nedbringe antallet af unge på uddannelseshjælp. Det forudsætter et tæt samarbejde med både kommunale parter og eksterne samarbejdspartnere, som psykiatri, FGU, ungdomsuddannelser, misbrugsbehandling mv.

Handicap



Flere personer med handicap skal i beskæftigelse. Jobcenter Varde vil arbejde for at skabe lige muligheder på arbejdsmarkedet og i forhold til uddannelse. Alle skal ikke behandles ens, men vi skal tilstræbe, at alle har lige muligheder. Vi vil se resurserne hos den enkelte borger og har positive og realistiske forventninger til borgerne. Vi tager udgangspunkt i de ønsker den enkelte har for sit liv.

Vi lægger vægt på tillid i samarbejdet mellem borgere og fagpersoner i jobcentret, og grundlaget for denne tillid er god kommunikation. Vi vægter en helhedsorienteret og tværfaglig indsats, så borgeren oplever sammenhæng i indsatsen med øje for fleksible og holdbare løsninger.

Det går godt på det danske arbejdsmarked. VIVE's seneste rapport om handicap og beskæftigelse for 2016 viser, at det kun er hver tredje per-

son med et større handicap, der er i job mod knap 8 ud af 10 blandt personer uden handicap. Samtidig viser rapporten, at en væsentlig andel af personer med handicap uden beskæftigelse vurderer, at de har en arbejdsevne. Det er derfor vigtigt at der i kommunerne sættes fokus på at øge beskæftigelsen blandt personer med handicap.



Flere personer med handicap skal i beskæftigelse

Jobcenter Varde vil arbejde for at hjælpe personer med nedsat funktionsevne (fysisk eller psykisk) til at opnå eller fastholde en tilknytning til arbejdsmarkedet. Jobcenter Varde prioriterer en let tilgængelig og kompetent rådgivning og vejledning for virksomheder og for borgere med nedsat psykisk eller fysisk funktionsevne.

Jobcenter Varde vil desuden konkret bruge de handicapkompenserende ordninger. Det kan være personlig assistance i erhverv eller til efter/vide-reuddannelse, hjælpemidler i form af arbejdsredskaber og mindre arbejdspladsindretning samt vejledning om mulighederne for fortrinsadgang ved ansættelse i det offentlige.

Dansk Handicapforbund

Jobcenter Varde har i 2020 indledt et samarbejde med Dansk Handicapforbund om kompetenceudvikling af ledere og nøglemedarbejdere. I forløbet bliver ledere og nøglemedarbejdere opdateret om nyeste viden om handicapkompenserende ordninger og støttemuligheder. Desuden er der i forløbet fokus på formidling af informationsmateriale til alle medarbejdere i jobcentret.

Forløbet med Dansk Handicapforbund er igangsat for at sikre, at Jobcenter Varde fremadrettet fortsat er opdateret på de forskellige muligheder, der ligger i de handicapkompenserende ordninger, således at flere personer med handicap kommer i beskæftigelse i Varde Kommune.

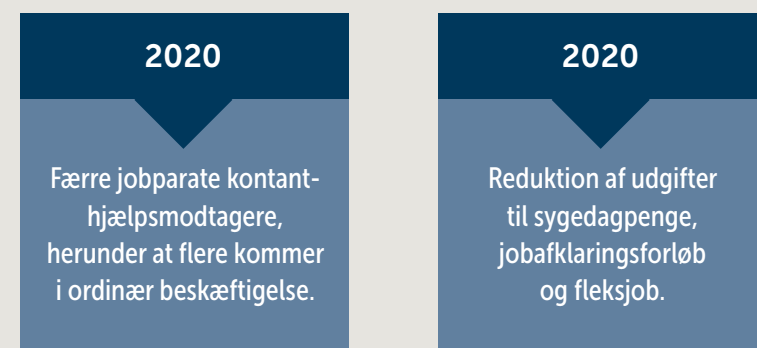
Dialogmøder

Jobcenter Varde vil i løbet af 2021 tage initiativ til et dialogmøde med lokale patientforeninger. På dialogmødet vil det blive drøftet, hvordan jobcentret og patientforeningerne kan styrke samarbejdet om beskæftigelsesindsatsen.

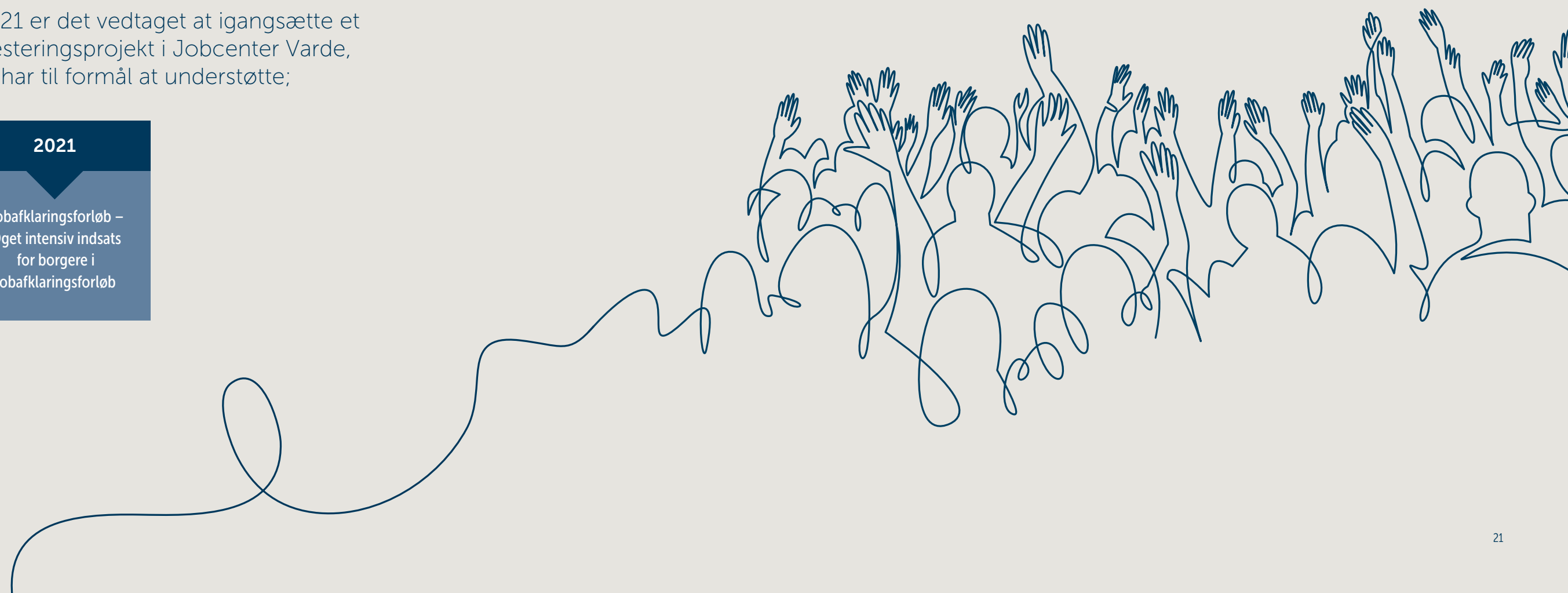


Særlige indsatser i 2020 og 2021

I 2020 er det vedtaget at igangsætte to investeringsprojekter i Jobcenter Varde, der har til formål at understøtte;



I 2021 er det vedtaget at igangsætte et investeringsprojekt i Jobcenter Varde, der har til formål at understøtte;



Færre jobparate kontant-hjælpsmodtagere – flere i ordinær beskæftigelse

Flere danske kommuner er i de seneste år lykkedes med at investere sig til lavere udgifter til forsørgelse via intensivring af den aktive beskæftigelsesindsats. Især hyppige, tidlige samtaler har bidraget til at forkorte ledighedsperioden for borgere tæt på arbejdsmarkedet.



I dag er der tilknyttet ca. 2 årsværk til gruppen af jobparate kontanthjælpsmodtagere. Antallet af jobparate kontanthjælpsmodtagere bevæger sig et sted mellem 130 – 180 inden for de seneste 12 måneder.

Ved at opnormere med 1 årsværk til området, medfører dette, at sagsstammen ændres fra ca. 70 - 90 sager pr. medarbejder, til ca. 45 – 60 sager pr. medarbejder – altså en reduktion af sagsstammen for den enkelte medarbejder.

Investeringsprojektets kerneelementer:

- Hyppige samtaler
- Synlighed overfor ledige omkring job- og uddannelsesmulighederne

Forslaget indebærer, at den ledige borger på kontanthjælp inden for 3 uger efter sin første visitationssamtale er til den første jobsamtale og derefter i kontakt med Jobcentret hver 14. dag. Dette er markant mere intensivt end i dag.

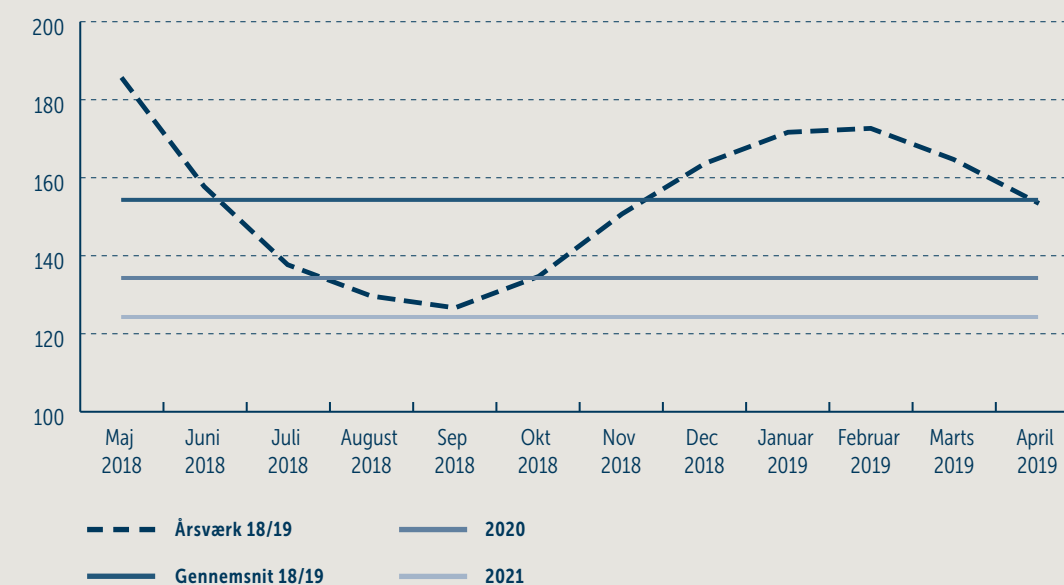
Hyppigere kontakt vil gøre det lettere for den enkelte rådgiver at følge op på delmål, at bevare overblikket og derved kunne tilbyde et sammenhængende forløb med borgeren, inklusiv at justere indsatsen i tide, så borgerens motivation og fokus bevares i jobsøgningen. De hyppige samtaler er ligeledes medvirkende til at forstærke relationen mellem borger og rådgiver – som vurderes værdifuldt i forhold til at hjælpe borgeren i beskæftigelse.

I forhold til job- og arbejdsmarked skal der være særlig fokus på, hvor der er gode jobmuligheder. Der skal samtidig være fokus på praktikker (som også kan være netværksskabende) og eventuelle relevante kurser, der kan hjælpe borgeren over i beskæftigelse.

Rådgiverens opgaver indebærer både myndighedsopgaver, jobrettede samtaler, mentor- og motivationsopgaver og virksomhedsrettede tilbud.

ØKONOMI

Jobparate kontanthjælpsmodtagere



Ovennævnte årsværk budgetteres reduceret med 20 årsværk i 2020 og yderligere 10 årsværk i 2021.

Det betyder at antal årsværk ved udgangen af 2021 i hver måned skal være reduceret med 30 årsværk. Enhedspris udgør 113.000 kr. (netto)

Kontanthjælp – Jobparate (økonomi)				
Beløb i 1.000 kr. (- = besparelse eller merindtægt / + = merudgift)	2020	2021	2022	2023
Besparelse kontanthjælp	-2.260	-3.390	-3.390	-3.390

Reduktion af udgifter til sygedagpenge, jobafklaringsforløb og fleksjob

Udviklingen i 2019 har vist et væsentligt merforbrug på især sygedagpenge og på jobafklaringsforløb.



For at modvirke denne udvikling har byrådet besluttet at investere flere ressourcer i budget 2020 og budgetårene 2021 - 2023. Dette gælder både til ressourcer til myndighedsopgaven og til forskellige virksomhedsrettede indsatser og tilbud.

Nedenstående initiativer skal styrkes i forhold til fastholdelse og tilbagevenden til arbejdsmarkedet i både indgangen af nye sager og i afklaringen/afslutningen af langvarige sager.

- Øgede ressourcer til den virksomhedsrettede opfølgningsindsats
- Der ansættes en tidsbegrænset medarbejder i jobafklaringsforløb i et år, hvor opgaven er en midlertidig øget udviklende og virksomhedsrettet indsats samt afklaring af arbejdsevne.

- Der prioriteres sagsgennemgang på revurderingssager på sygedagpenge i efteråret 2019.
- Det forventes i sammenhæng med en tættere virksomhedsrettet opfølgningsindsats og sagsgennemgangen at der skal mere fokus bred vurdering af sygemeldte, det vil sige at uarbejdsdygtigheden i højere omfang vurderes i forhold til hele arbejdsmarkedet i stedet for blot den sygemeldtes nuværende job.
- Der prioriteres sagsgennemgang af alle sager med ½ års varighed på jobafklaringsforløb
- Øget indsats ved "anden" aktør på sygedagpengeområde (evalueres primo 2021)

FORVENTET EFFEKT PÅ SYGEDAGPENGE

Budgetopfølgningen 30.06 viste forventet 640 sager mod budgetteret 590 sager i 2019. Med de godkendte budgetforslag forventes niveauet for primo 2020 at blive 620 sager, hvorfor antal helårspersoner forventes at blive 605 i 2020. I 2021 forventes 585 helårspersoner.

Hovedmålingen er antal helårspersoner på sygedagpenge.

- Indikationen på at indsatsen lykkes er, at andelen i virksomhedsrettet aktivitet indenfor 13 uger på ydelsen målt måned for måned skal stige i 2020 sammenlignet med 2018, hvor den i gennemsnit var 46 %.
- En anden indikation er forkortet varighed på ydelsen, som måles ved andelen af sygedagpengesager, der overstiger 26 uger på ydelsen. Indikationen er her, at andelen der overstiger 26 uger på ydelsen skal falde måned for måned i 2020 sammenlignet med 2018, hvor den i gennemsnit var 27,9 %.

Sygedagpenge					
Helårspersoner (ydelse)	2019	2020	2021	2022	2023
Budgetopfølgning 30.06.2019	640				
Årsværk med handleplan		610	590	590	590
Yderlige investering		-5	-5		
I alt budgetteret årsværk		605	585	590	590

FORVENTET EFFEKT PÅ JOBAFKLARINGSFORLØB

Ovenstående øgede indsats forventes at betyde at budgetforudsætningerne for 2020 på 128 helårspersoner kan opnås. I 2021 forventes med den øgede indsats 118 helårspersoner.

Hovedmålingen er antal helårspersoner på jobafklaringsforløb.

- Indikation på at indsatsen lykkes er forkortet varighed på ydelsen, som måles ved andelen af jobafklaringsforløbssager, der overstiger 52 uger på ydelsen. Indikationen er her, at andelen der overstiger 52 uger på ydelsen skal falde måned for måned i 2020 sammenlignet med 2018, hvor den i gennemsnit var 57,2 %.

Jobafklaring					
Helårspersoner (ydelse)	2019	2020	2021	2022	2023
Budgetopfølgning 30.06.2019	145				
Årsværk med handleplan		130	120	120	120
Yderligere investering		-2	-2		
I alt budgetteret årsværk		128	118	120	120

FORVENTET EFFEKT PÅ LEDIGHEDSYDELSE
Ved øget indsats fra "anden aktør" på sygedagpen-

geområdet, forventes en mindre tilgang til fleksjob.

Ledighedsydelse					
Helårspersoner (ydelse)	2019	2020	2021	2022	2023
Budgetteret årsværk		160	160	160	160
Yderligere investering		-2	-2		
I alt budgetteret årsværk		158	158	160	160

Samlet økonomibesparelse				
Beløb i 1.000 kr. (- = besparelse eller merindtægt / + = merudgift)	2020	2021	2022	2023
Besparelse sygedagpenge	-1.150	-3.450	-3.450	-3.450
Besparelse sygedagpenge	-600	-600		
Besparelse jobafklaring		-1.200	-1.200	-1.200
Besparelse jobafklaring	-300	-300		
Besparelse ledighedsydelse	-300	-300		
I alt budgetteret årsværk	-2.350	-5.840	-4.650	-4.650

JOB AFKLARING – ØGET INTENSIV INDSATS FOR BORGERE I JOB AFKLARINGSFORLØB

Der er i 2019/2020 kommet flere borgere i jobafklaringsforløb. Der iværksat et intensiveret forløb for at nedbringe varigheden af jobafklaringsforløb.

Jobcenteret har, bl.a. gennem investeringsprojektet på sygedagpengeområdet, allerede fokus på en tidlig og målrettet indsats overfor sygemeldte i forhold til fastholdelse, gradvis tilbagevenden samt tiltag, der gør et beskæftigelsesperspektiv muligt.

Øget intensiv indsats for borgere i jobafklaringsforløb

Investeringen 'Øget intensiv indsats for borgere i jobafklaringsforløb' medfører, at antallet af medarbejdere opnormeres med en halv fuldtidsstilling i 2021 og med en hel fuldtidsstilling i de efterfølgende år – ligesom der afsattes yderligere netto 200.000 kr. i 2021 og netto 400.000 kr. i de efterfølgende år til blandt andet flere virksomhedsrettede tilbud.



Jobcenteret ønsker at mindske varigheden af jobafklaringsforløb ved at bringe målgruppen hurtigere tilbage på arbejdsmarkedet. Investeringens kerneelementer:

- Antal sager pr. rådgiver reduceres fra ca. 60 til 45
- Intensiveret samtaleforløb med yderligere 4 samtaler pr. borger
- Øget anvendelse og opfølgning på virksomhedspraktikker
- Øget psykologfaglig coaching
- Individuel tilrettelagte tilbud, herunder mentor.

I indsatsen skal der være fokus på, at målet er det ordinære arbejdsmarked med kompenserende ordninger. Indsatsen skal i mindre omfang resultere i revalidering, fleksjob og førtidspension.

Indsatsen skal ses i sammenhæng med den nuværende indsats for jobafklaringsforløb, som består af en virksomhedsrettet indsats, coachende psykolog, arbejdsmarkedsrettet fysioterapi, afklaring af arbejdsevne, mentor samt individuelle tilbud.

Økonomi					
	2021	2022	2023	2024	2025
Antal fuldtidspersoner uden investeringen	160	160	160	160	160
Effekt af investeringen – reduktion af antal fuldtidspersoner	4	8	8	8	8
Antal fuldtidspersoner med investeringen	156	152	152	152	152

Årsværk i målgruppen forventes reduceret med 4 årsværk i 2021 og 8 årsværk fra 2022 og fremad.

Enhedsprisen udgør 140.000 kr.

Jobafklaringsforløb - økonomi					
Beløb i 1.000 kr.	2021	2022	2023	2024	2025
Besparelse jobafklaring	-560	-1.120	-1.120	-1.120	160



**Varde
Kommune**

Bytoften 2, 6800 Varde
Telefon 79 94 68 00
vardekommune@varde.dk

www.vardekommune.dk