

11-09-2020

Ref.: Mai-Britt Hemme

Sagsnr.: 20/10165

Dokumentnr.: 133393/20



**Varde
Kommune**

Tillæg 2

Indhold

1.	Formål.....	2
2.	Lovgrundlag	2
3.	Behandling og vedtagelse af tillægget	2
4.	Forhold til anden planlægning	2
5.	Spildevandsforhold	4
5.1.	Status	4
5.2.	Plan	4
6.	Recipientforhold	5
6.1.	Status	5
6.2.	Plan	5
7.	Berørte matrikler og rådigheds indskrænkning.....	5
8.	Økonomi og tidsplan	6
8.1.	Økonomi.....	6
8.2.	Tidsplan	6
9.	Miljøvurdering.....	6
9.1.	Natur- og grundvandsbeskyttelse.....	7
10.	Ekspropriation og deklARATIONER	7

Bilag 1 – Ledningstracé transportanlæg Agerbæk-Starup

Bilag 2 – Strukturanalyse for Varde og Esbjerg Kommune, version 02, 14. februar 2020 udarbejdet af DIN Forsyning.

Bilag 3 - Miljøscreening

1. Formål

Dette tillæg har til formål:

- at give mulighed for etablering af spildevandstransportanlæg fra Agerbæk til Starup
- at give borgerne i nærområdet mulighed for at blive hørt i forbindelse med ændringerne.

Tillægget danner det planmæssige grundlag for:

- ekspropriationsbeslutning for DIN Forsyning Spildevand A/S' placering af spildevandstransportanlægget fra Agerbæk til Starup
- at DIN Forsyning Spildevand A/S kan etablere de nødvendige ledningsanlæg i områderne.

2. Lovgrundlag

Det fremgår af "Spildevandsvejledningen til bekendtgørelse om spildevandstilladelser mv. efter miljøbeskyttelseslovens kapitel 3 og 4" af , at der ved ændringer i kloakplandes inddeling eller afledningsforhold skal ske en revision af spildevandsplanen.

Dette tillæg er udarbejdet i overensstemmelse med Spildevandsplan 2019-2029 for Varde Kommune.

Spildevandsforhold administreres generelt med udgangspunkt i følgende:

- Lov om miljøbeskyttelse, jævnfør lovbekendtgørelse nr. 1218 af 25. november 2019.
- Lov om miljøvurdering af planer og programmer og af konkrete projekter, jævnfør lovbekendtgørelse nr. 973 af 25. juni 2020.
- Lov om betalingsregler for spildevandsforsyningsselskaber, jævnfør lovbekendtgørelse nr. 553 af 24. april 2020.
- Lov om afgift af spildevand, jævnfør lovbekendtgørelse nr. 478 af 14. april 2020.
- Bekendtgørelse nr. 1317 af 4. december 2019 om spildevandstilladelser mv. efter miljøbeskyttelseslovens kapitel 3 og 4.
- Bekendtgørelse nr. 1433 af 21. november 2017 om krav til udledning af visse forurenende stoffer til vandløb, søer, overgangsvande, kystvande og havområder.

De enkelte tekster kan findes på <https://www.retsinformation.dk/> eller <https://mst.dk/>, ligesom der henvises til gældende Spildevandsplan 2019-2029 for Varde Kommune <https://www.vardekommune.dk/spildevandsplan-2019-2029>.

3. Behandling og vedtagelse af tillægget

Efter Byrådet i Varde har godkendt forslaget om tillæg til Spildevandsplan 2019-2029, kan forslaget til tillæg offentliggøres i 8 uger, hvor der er mulighed for at komme med kommentarer til tillægget.

Efter behandling af eventuelle indkomne kommentarer til forslaget, kan Byrådet vedtage tillægget endeligt.

Vedtagelse offentliggøres og kan ikke påklages til anden administrativ myndighed. Ifølge §101 i Miljøbeskyttelsesloven, kan tillægget indbringes for domstolen efter de generelle regler om domsprøvelse.

Byrådet har godkendt forslaget om tillæg til Spildevandsplan 2019-2029 på mødet den 3. november 2020.

Offentliggørelsen af forslaget fandt sted i perioden fra den 4. november 2020 – 6. januar 2021.

Byrådet godkendt Tillæg 1 til Spildevandsplan 2019-2029 på mødet den 2. marts 2021.

4. Forhold til anden planlægning

Tillægget skal muliggøre, at der kan etableres det nødvendige ledningsanlæg for transport af spildevand fra Agerbæk til Starup

Eablering af transportanlæg fra Agerbæk til Starup

I strukturanalyse for Varde og Esbjerg Kommune version 02 af 14. februar 2020 udarbejdet af DIN Forsyning anbefales det at indenfor de kommende 10år så skal Agerbæk Renseanlæg nedlægges og spildevand håndteres på Skovlund Renseanlæg.



5. Spildevandsforhold

Spildevandsplan 2019-2029 for Varde Kommune revideres ved dette tillæg til spildevandsplanen.

5.1. Status

Transportanlæg fra Agerbæk til Starup

I Agerbæk er der de seneste år udført separatkloakering. Hovedkloakken i Agerbæk er separatkloakeret og alle ejendomme har modtaget et påbud om separatkloakering på egen grund.

Ejendomme modtaget påbud	Ejendomme opfyldt påbud	Ejendomme overskredet påbud	Ejendomme med påbudsfrist 2020-2022
516	365	58	93

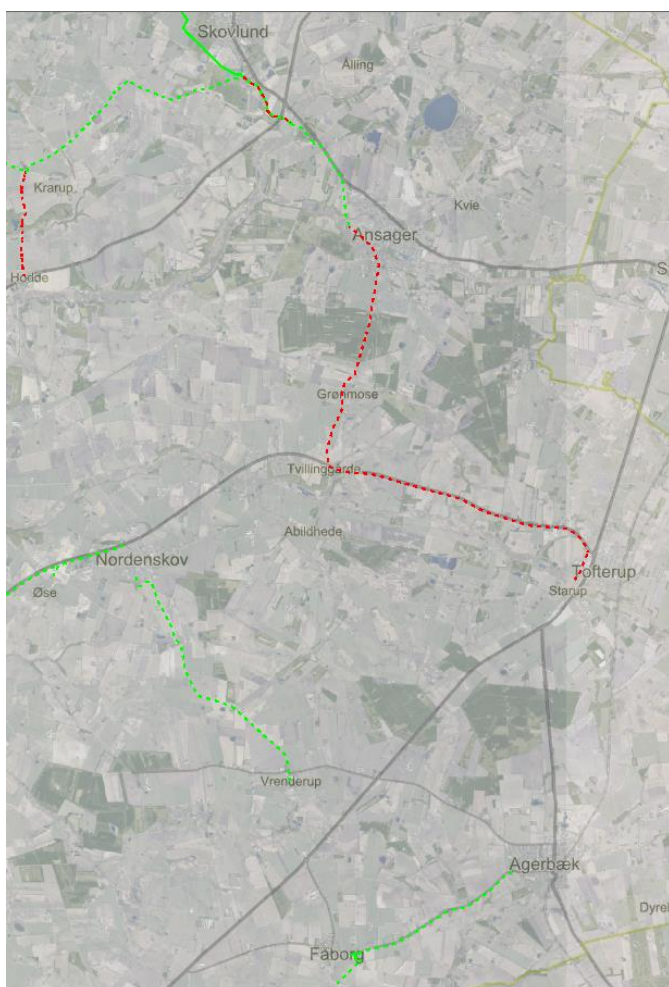
Tabel 1 Opgørelse over ejendomme som skal separatkloakere i Agerbæk – opgjort den 11. sep. 2020

Varde Kommune er i gang med en opfølgning på ejendommen, hvor påbudsfristen er overskredet. Renseanlægget i Agerbæk er i dag meget nedslidt.

5.2. Plan

Etablering af transportanlæg fra Agerbæk til Starup

Som en del af renseanlægsstrukturen skal Agerbæk Renseanlæg nedlægges og spildevandet ledes til Skovlund Renseanlæg. For at få spildevandet fra Agerbæk til Skovlund skal spildevandet pumpes til en allerede eksisterende pumpestation i Starup. Ledningen der skal anvendes igennem Agerbæk er allerede etableret og den kommende transportledning kobles på denne.



Figur 1 Overblik eksisterende transportanlæg mod Skovlund Renseanlæg

Ledningen som skal anlægges, er dimensioneret til $\varnothing 160$ og vil blive boret på strækningen fra Agerbæk til Starup som ses på bilag 1.

Det tilstræbes at ledningen føres i vejmatrিকlerne, således at så få grundejere som muligt bliver påvirket af ledningen. Ved enkelte matrিকler vil ledningen blive ført i kant af skel, de berørte matrিকler er nævnt i afsnit 7. Ledningen skal føres under Tingvejen, som er en statsvej øvrige veje er kommuneveje.

6. Recipientforhold

6.1. Status

Etablering af transportanlæg fra Agerbæk til Starup

Renseanlægget i Agerbæk leder i dag rensset spildevand til Ålunde/Agerbæk/Debel Bæk.

Nedenstående målsætninger og nuværende tilstand for Ålunde/Agerbæk/Debel Bæk fra den godkendte Vandområdeplan 2015-2021

Målsætning:

- God økologisk tilstand
- God kemisk tilstand.

Nuværende tilstand

- Samlet god økologisk tilstand ved renseanlægget, nedstrøms renseanlægget er der samlet moderat økologisk tilstand.
- Ukendt kemisk tilstand

6.2. Plan

Etablering af transportanlæg fra Agerbæk til Starup

Med etablering af transportanlægget fra Agerbæk til Starup vil udledningen af rensset spildevand på sigt blive fjernet fra Ålunde/Agerbæk/Debel Bæk, hvilket vil have en positiv effekt på vandløbets hydrauliske- og stofbelastning. Spildevandet vil blive pumpet til Skovlund Renseanlæg, hvor der er udledning til Grindsted Å ca. 200-250m nord for udløbet af Lerbæk til åen. I forbindelse med at spildevandet fremadrettet pumpes til rensning på Skovlund Renseanlæg, skal det i forbindelse med en evt. ny udledningstilladelse vurderes på belastningen af Lerbæk.

7. Berørte matrিকler og rådigheds indskrænkning

Etablering af transportanlæg fra Agerbæk til Starup

I Tabel 2 er oplyst de matrিকler, der vil blive berørt i forbindelse med etableringen af transportanlægget fra Agerbæk til Starup.

Matrikel nr.	Ejerlav
1fb	Agerbæk By, Fåborg
5b	Agerbæk By, Fåborg
3a	Sdr. Starup By, V. Starup
3af	Sdr. Starup By, V. Starup
3ah	Sdr. Starup By, V. Starup
3ao	Sdr. Starup By, V. Starup
3i	Sdr. Starup By, V. Starup
5c	Sdr. Starup By, V. Starup
10	Sdr. Starup By, V. Starup
5bq	Nr. Starup By, V. Starup
5br	Nr. Starup By, V. Starup
7000a	Sdr. Starup By, V. Starup
7000b	Debel By, Fåborg
7000c	Sdr. Starup By, V. Starup
7000d	Agerbæk By, Fåborg
7000l	Agerbæk By, Fåborg

Tabel 2 Berørte matrikler ved etablering af transportanlæg fra Agerbæk til Starup

8. Økonomi og tidsplan

8.1. Økonomi

DIN Forsyning Spildevand A/S finansierer transportanlæg og evt. ekspropriationsudgifter.

Kloakledningerne på de enkelte matrikler finansieres af grundejeren.

8.2. Tidsplan

Etablering af transportanlæg fra Agerbæk til Starup

Projekteringen af projekter foregår nu og ledningen forventes at blive anlagt i vinter 2021.

9. Miljøvurdering

Iht. Lov om miljøvurdering af planer og programmer (LBK nr. 973 af 25/6/2020) er der foretaget en screening af tillæggets indvirkning på miljøet.

Omfatter planen en eller flere af aktiviteterne der er oplystet i lovbekendtgørelsens bilag 1 og 2, men kun berører mindre områder på lokalt plan eller mindre ændringer, skal der kun gennemføres en miljøvurdering hvis planen eller programmet samtidig må antages at kunne få væsentlig indvirkning på miljøet, jf. §8, stk. 2.

Tillægget omfatter mindre ændringer på lokalt plan, hvorfor der er foretaget en screening af om tillægget er omfattet af kravet om en egentlig miljøvurdering.

Varde Kommune har udført en screening af tillægget. Resultatet af screeningen er, at tillægget ikke skal miljøvurderes. Screeningen ses i bilag 3.

9.1. Natur- og grundvandsbeskyttelse

Arkæologiske fund og fortidsminder

Der er ikke registreret arkæologiske fund inden for de berørte arealer.

Kirkebyggelinjen

Ledningstracéet ved Starup er beliggende indenfor kirkebyggelinjen, der vil ikke ske terrænændringer i området.

Naturbeskyttelseslinjer og beskyttede naturtyper

Transportanlægget fra Agerbæk til Starup berører §3 eng på 3ah Sdr. Starup By, V. Starup og §3 mose på 5br Nr. Starup By, V. Starup

Fredninger

Transportanlægget fra Agerbæk til Starup krydser arealfredningen, Starup Holme Ådal, der vil ikke ske terrænændringer i området.

Grundvand

Ledningsanlægget fra Agerbæk til Starup krydser områder med særlig drikkevandsinteresse og indvindingsopland for Agerbæk Vandværk.

Øvrige

10. Ekspropriation og deklARATIONER

Vedtagelse af dette tillæg til Spildevandsplan 2019-2029 giver Byrådet ret til at gennemføre ekspropriationer eller aftaler på ekspropriationslignende vilkår for gennemførelse af de planlagte tiltag. Ekspropriationer til fordel for spildevandsanlæg har hjemmel i Miljøbeskyttelseslovens § 58.

Ved etablering af spildevandsanlæg ejet af DIN Forsyning Spildevand A/S på privat grund, tinglyses en deklARATION. Derved fastlægges rådighedsindskrænkninger, adgangsforhold samt ulemper og erstatning.

Den præcise placering af spildevandsanlægget vil blive nærmere fastlagt i forbindelse med den forestående detailprojektering. Arealbehovet vil blandt andet bestå i deklARATION omfattende nedenstående punkter:

1. Deklarationsbælte

Der fastlægges et deklARATIONsbælte, som minimum skal være 2 meter på hver sin side af ledningsanlægget målt fra midten af ledning. Det er ikke tilladt – uden forudgående tilladelse fra DIN Forsyning Spildevand A/S - at opføre bygninger eller bygningslignende konstruktioner (for eksempel større støttemure), eller foretage beplantning med træer eller beplantning med buske med dybgående rødder, eller i øvrigt iværksætte noget inden for deklARATIONsbæltet, der kan være til hinder for adgangen til ledningsanlægget, eller til skade for anlægget og for dets beståen.

2. Adgang til ledningsanlæg

Ledningsanlægget skal henlægges uforstyrret, og der skal til enhver tid gives de berettigede adgang til eftersyn og rensning af ledningsanlægget, samt til at forestå reparations- og vedligeholdelsesarbejder i det omfang DIN Forsyning Spildevand A/S skønner det nødvendigt.

3. Ulemper samt retablering med videre

Der skal til enhver tid tåles de ulemper, der kan være forbundet med eventuelle eftersyn, vedligeholdelses- eller reparationsarbejder. I forbindelse med vedligeholdelses- eller reparationsarbejder af ledningsanlægget, foretager ledningsejeren retablering af terræn, belægninger med videre. Erstatning for eventuel forvoldt skade fastlægges ved mindelig overenskomst mellem parterne, eller i mangel heraf, af uvildige personer udmeldt af retten.

DeklARATIONER begæres tinglyst på berørte matrikler med DIN Forsyning Spildevand A/S som påtaleberettigede.