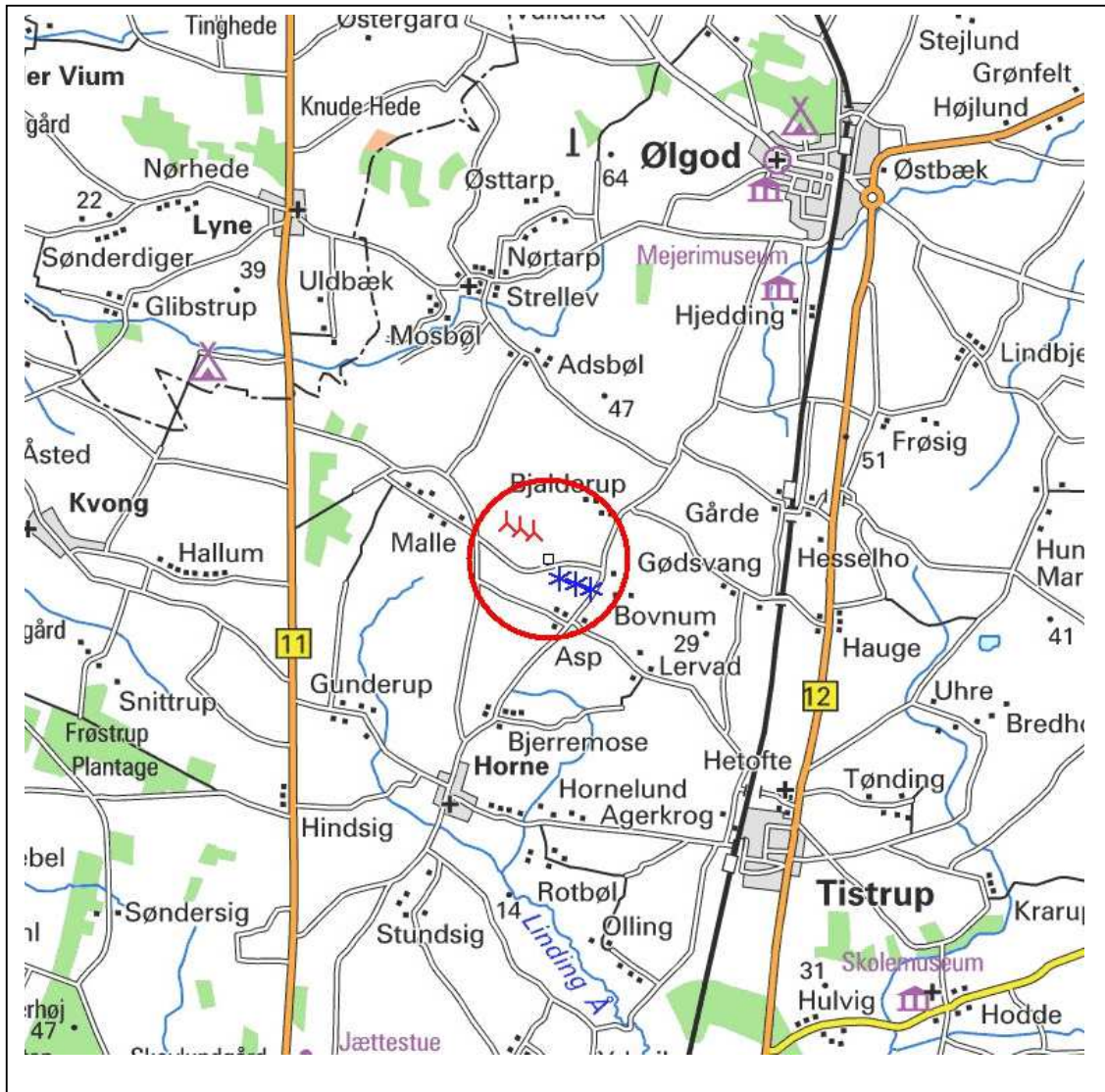


# Lokalplan 11

## Vindmøller ved Bovnum





VARDE KOMMUNE

LOKALPLAN 11  
VINDMØLLER VED BOVNUM

INDHOLDSFORTEGNELSE	1
INDLEDNING	3
I    REDEGØRELSE	4
Baggrund	4
Områdets beliggenhed	4
Eksisterende forhold og karakteristik af området	4
Lokalplanens formål og indhold	4
Lokalplanens forhold til regionplanen	5
Lokalplanens forhold til kommuneplanen	6
Miljøvurdering	8
Lokalplanens forhold til den øvrige planlægning	8
II   LOKALPLAN	11
§ 1  Lokalplanens formål	11
§ 2  Område og zonestatus	11
§ 3  Områdets anvendelse	11
§ 4  Udstykning	12
§ 5  Vej- og parkeringsforhold	12
§ 6  Ledningsanlæg	12
§ 7  Møllernes omfang og placering	12
§ 8  Møllernes ydre fremtræden	13
§ 9  Bebyggelsens placering og ydre udformning	13
§10  Ubebyggede arealer	13
§11  Forudsætning for ibrugtagning af ny bebyggelse	13
§12  Zonetilladelse	14
§13  Retsvirkninger	14
Vedtagelsespåtegning	15
III  BILAG	
Bilag 1a: Oversigtskort med matrikelgrænser	
Bilag 1b: Oversigtskort med mølleplaceringer og adgangsvveje	
Bilag 2: Kort med nye mølleplaceringer og vejadgang	
Bilag 3: Støjberegning	
Bilag 4: Skyggekastberegning	
Bilag 5: Fotografisk/perspektiviske afbildninger	
Bilag 6: Miljøvurdering	

Det anvendte kortmateriale er udarbejdet af Varde Kommune i samarbejde med Wind 1 A/S.  
Grundmateriale: Bl.a. KMS copyright.



Denne lokalplan er udarbejdet efter reglerne i lov om planlægning. Ifølge denne lov skal kommunen udarbejde en lokalplan, blandt andet før et større bygge- eller anlægsarbejde sættes i gang, eller hvis blot kommunen ønsker at fastlægge anvendelsen af et område. Meningen med denne lokalplanpligt er dels at sikre en sammenhæng i kommunens planlægning, dels at sikre, at borgerne kan få indflydelse på planlægning af deres omgivelser.

**BAGGRUND**

Baggrunden for lokalplanen er et ønske om at muliggøre udbygning af vindmøller i henhold til regionplanens udlagte vindmølleområde ved Bovnum.

Baggrunden er endvidere at imødekomme en ansøgning om opstilling af yderligere 3 vindmøller i området ved Bovnum.

**OMRÅDETS BELIGGENHED**

Vindmølleområdet er beliggende vest for Bovnum i den nordlige del af Varde Kommune.

**EKSISTERENDE FORHOLD OG KARAKTERISTIK AF OMRÅDET**

Vindmølleområdet ved Bovnum består af to lokaliteter. Det ene område er udbygget med møller i 1997 og der står 3 stk. Micon 750 kW-møller. De har en navhøjde på 46 m, en rotordiameter på ca. 44 m og en totalhøjde på ca. 68 m. Mølletypen produceres ikke længere, så det er ikke muligt at udbygge området med flere møller af samme type.

Området udnyttes i dag til almindelig landbrugsdrift, og det ejes af 2 lodsejere.

Øst for mølleområdet ligger landsbyen Bovnum. Bebyggelsen ligger meget spredt og består hovedsageligt af landbrugsejendomme.

Der eksisterer et varieret fugle- og dyreliv i området.

**LOKALPLANENS FORMÅL OG INDHOLD**

Lokalplanens formål er at tilvejebringe det planmæssige grundlag for en vindmøllepark med op til 6 vindmøller i området nord for Bovnum Skolevej vest for Bovnum og omfattende de tre eksisterende møller ved Bovnum.

Ved den fysiske placering af vindmøllerne er der taget hensyn til udnyttelse af vindressourcerne, nabobeboelser, natur, landskab, kulturhistoriske værdier og de jordbrugsmæssige interesser.

De 3 nye møller vil afvige en smule i størrelse og udseende fra de eksisterende møller.

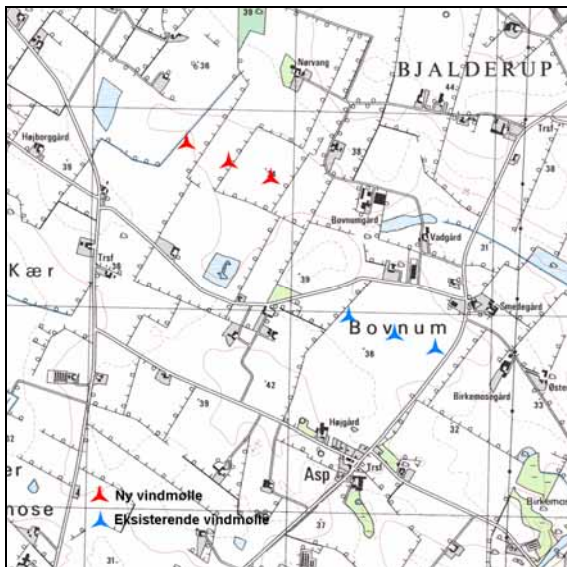
De nye møller forventes at få navhøjde på ca. 45-50 m og rotordiameter på 44-52 m, og en maksimal totalhøjde på 80 m. Da de to møllegrupper vil stå med ca. 800 meters afstand, vil en mindre størrelsesforskel ikke være synlig (se Bilag 5, foto 1).

Møllerne kommer til at stå i et fladt, forholdsvis lavt beliggende landbrugsområde med læhegn og spredte beplantninger. Der findes enkelte lokaliteter inden for det samlede mølleområde, som er beskyttet efter naturbeskyttelseslovens § 3; men der findes ikke sådanne områder i nærheden af mølleplaceringerne. Området er ellers ikke udpeget som naturområde eller værdifuldt landskabsområde i Regionplanen.

Erfaringer viser, at vindmøller i et område af denne karakter ikke vil påvirke dyrelivet væsentligt.

Der findes 8-10 beboelser i nærområdet omkring møllerne. Fra flere af disse kan møllerne ses fra beboelsernes vinduer og udendørs opholdsarealer. Hovedparten af beboelserne ligger omgivet af kraftige beplantninger, som især i sommerhalvåret giver god visuel afskærmning mod vindmøllerne. Beregninger viser, at støjen fra møllerne ligger med værdier op til 43,4 dB(A), hvor lovens krav til maksimal støjbelastning for nabobeboelser i det åbne land er 44 dB(A). (Se bilag 3).

Der er ligeledes beregnet, hvor mange timer møllerne kan give anledning til skyggekast på nabobeboelser. Dette timetal varierer fra 0 til 9:08 timer pr. år, hvor man fra Energistyrelsens side anbefaler, at antallet af skyggetimer ikke overstiger 10 timer pr. år. (Se bilag 4).



## LOKALPLANENS FORHOLD TIL REGIONPLANEN

Regionplan 2016 indeholder et specifikt udpeget område til en vindmøllepark vest for Bovnum, hvor der kan opstilles mere end 5 vindmøller.

Møllerne må være op til 80 m høje.

Møllerne inden for en gruppe skal have ensartet størrelse og udseende.

På baggrund af regionplanens bestemmelser vurderes det, at der kan placeres to grupper af møller - hver med tre vindmøllerne inden for området. De to grupper placeres på to parallelle rækker, der er forskudt ca. 1,2 km i forhold til hinanden. Møllerne i de to områder vil være ensartede mht. navhøjder, rotordiameter og udseende, dog uden at være helt ens.

**LOKALPLANENS FORHOLD TIL KOMMUNEPLANEN**

I Regionplan 2016, som er godkendt ultimo 2006, er den maksimale møllehøjde øget til 100 m. De øvrige bestemmelser, der vedrører dette mølleområde, er stort set uændrede, dog er afsnittet om afstand til naboer revideret. Minimumskravet om 4 x møllens totalhøjde (320 m) som afstand mellem møller og naboer er stadig minimumskravet, hvis det skønnes ikke at påføre væsentlige gener ved naboerne; men der bør tilstræbes afstande op til 500 m til nærmeste naboer.

Kommuneplan 2004-2016 for Varde Kommune er stadig gældende, indtil der er vedtaget en ny kommuneplan for den nye kommune. Kommuneplanen indeholder ikke bestemmelser for mere end 5 møller ved Bovnum i overensstemmelse med den tidligere Regionplan 2012. Derfor er der sammen med denne lokalplan udarbejdet et kommuneplantillæg, der muliggør opstilling af 6 møller. Der er dog ingen ændringer med hensyn til afgrænsning af det udpegede vindmølleområde ved Bovnum i de to regionplaner.

Det var det tidligere byråds mål at samle vindmøllerne på egnede lokaliteter frem for en vilkårlig spredning i landskabet. Byrådet sikrede herved, at naturfølsomme og værdifulde landskaber blev friholdt for vindmøller, og at det samtidig blev muligt at sikre en fornuftig udbygning af elnettet.

Det er en forudsætning for gennemførelse af lokalplanen, at der saneres mindst 3 gamle møller i kommunen, svarende til antallet af nye møller. Derfor er det sikret, at de tre 150 kW Nordtank møller, der står øst for Rute 11 nord for Varde ved Blaksmark, nedtages i forbindelse med opstilling af de tre nye møller ved Bovnum.

Konklusionen af Tillæg 33 til Kommuneplan 2004 – 2016 for Gl. Varde Kommune kan ses på næste side:



**Bilag 1****Tillæg nr. 33 til Kommuneplan 2004-2016, Gl. Varde Kommune****Fremtidige rammer for lokalplanlægning for vindmøller**

- Vindmølleområde P1 og P2 reserveres til vindmøllepark, idet vindmølleområde R2 ændres til P2 på kortet, side 259 i kommuneplanens rammedel.
- Vindmølleområde R1 er reserveret til erstatningsmøller for uheldigt placerede vindmøller, og der skal udarbejdes regionplantillæg for området, når der er fjernet et antal vindmøller svarende mindst til det antal vindmøller, der skal opstilles.
- Vindmøller skal opstilles i grupper med mindst 2 vindmøller og i en let forståelig geometrisk formation eller på en eller flere parallelle rækker.
- Der må ikke opstilles flere end 5 møller i område R1 og ikke flere end 6 møller i område P2. I område P1 må der opstilles flere end 5 møller.
- Vindmøller inden for det samme område skal fremstå med ensartet størrelse og udseende.
- Vindmøllernes totalhøjde (navhøjde + vingelængde) må normalt ikke overstige 80 m. I vindmølleområde P1 tillades dog en største totalhøjde på 100 m.
- Før der opstilles vindmøller i område R1, skal der udarbejdes lokalplan. I forbindelse med lokalplanlægningen skal der foretages nøje vurderinger, som godtgør, at området udnyttes bedst muligt, og at konsekvenserne i forhold til naboer og landskab er acceptable. Lokalplanerne skal i nødvendigt omfang indeholde fotografiske og/eller perspektiviske afbildninger, hvor der er risiko for uacceptable konsekvenser for landskabet.
- Det skal så vidt muligt sikres, at nabobebyggelser ikke udsættes for skyggekast fra vindmøller i mere end 10 timer om året beregnet som reel skyggetid.
- De landbrugsmæssige interesser skal varetages ved, at arealforbruget til vindmøllerne begrænses mest muligt, og vindmøllerne opstilles under hensyntagen til de dyrkningsmæssige interesser.
- Lokalplaner skal indeholde bestemmelser for placering, højde, farver, omdrejningsretning og effektstørrelser.
- Det skal ved beregning påvises, at det samlede støjbidrag ikke overstiger de grænser, der er fastlagt i den til enhver tid gældende bekendtgørelse om støj fra vindmøller.
- Vingerne skal være refleksfrie.
- Tårne skal udføres som koniske rørtårne i hvid eller lysegrå farve.
- Inden for en afstand af 1 km fra gasbehandlingsanlægget ved Nybro må der ikke opstilles vindmøller uden godkendelse fra Dansk Olie og Naturgas A/S.
- Inden for en afstand af 1 km fra luftartens navigationsanlæg må der ikke opstilles vindmøller uden godkendelse fra Statens Luftfartsvæsen.
- Inden for en beskyttelseszone på 200 m omkring DONG's nødradionet må der ikke opstilles vindmøller uden godkendelse fra Dansk olie og naturgas A/S.
- Vindmøller må ikke placeres på arealer forbeholdt højspændingsanlæg. Ved eksisterende højspændingsanlæg på mindst 60 kW skal vindmøller placeres i en afstand af mindst 200 m fra centerlinien af ledningerne.
- Vindmøller må ikke placeres nærmere planlagte og eksisterende statsveje og tidligere amtsveje end 200 m og ikke nærmere kommuneveje og jernbaner end 100 m.
- Vindmøller, fundamenter og tekniske installationer skal fjernes uden udgift for det offentlige, når vindmøllerne har været ude af drift i et år.
- Husstandsmøller med en største totalhøjde på 25 m kan opstilles ved fritliggende ejendomme i umiddelbar tilknytning til ejendommens bygninger, hvis det ud fra en konkret vurdering findes foreneligt med det åbne lands interesser. Husstandsmøller må ikke opstilles inden for internationalt naturbeskyttelsesområde, de i Regionplanen udpegede naturområder og værdifulde kystlandskaber.

## MILJØVURDERING AF PLANER OG PROGRAMMER

\* I henhold til lov om miljøvurdering af planer og programmer (lov nr. 316 af 5. maj 2004) skal der i forbindelse med tilvejebringelse af et lokalplanforslag foretages en vurdering af, om planen må antages at kunne få væsentlig indvirkning på miljøet. Vurderingen skal foretages af den myndighed, som udarbejder planforslaget, efter forudgående høring af andre myndigheder, hvis område berøres. Hvis planforslaget antages ikke at kunne få væsentlig indvirkning på miljøet, skal afgørelsen med begrundelse herfor offentliggøres med oplysning om, at afgørelsen kan påklages (jf. planlovens bestemmelser inden 4 uger)

I henhold til lov om miljøvurdering af planer og programmer § 4, stk. 2 skal der ved afgørelse af, om en plan eller et program må antages at kunne få væsentlig indvirkning på miljøet, tages hensyn til kriterier for bestemmelse af den sandsynlige betydning af indvirkningen på miljøet jf. lovens bilag 2.

Der er sammen med denne lokalplan udarbejdet en screening. Miljøscreeningen kan ses i et selvstændigt bilag til lokalplanen og kommuneplantillægget.

### Konklusion af miljøscreening

På baggrund af den gennemførte screening af vindmølleplanen vurderes det, at planen ikke vil kunne få væsentlig indvirkning på miljøet. Det skal dog bemærkes, at en del af de planlagte vindmøller forudsættes placeret i et potentielt vådområde. Genskabelse af et naturligt vandstands niveau i vådområdet kan derfor ikke ske, før vindmøllerne på et senere tidspunkt fjernes.

Der må dog forventes nogen indvirkning på de nærmeste nabobeboelser og udendørs opholdsarealer i tilknytning til disse. Støjberegninger viser, at gældende regler overholdes ligesom skyggekastberegninger viser, at de vejledende grænseværdier ikke overskrides.

De nye møller ligger 8-10 km fra nærmeste habitatområde og mere end 15 km fra nærmeste ramsarområde og der forventes ingen påvirkning af disse områder.

De nye møller forventes ikke at påvirke plante- og dyrelivet i nærområdets i væsentligt omfang. Når møllerne er i drift forventes kun minimal påvirkning, mens der i etableringsfasen kan forekomme mindre forstyrrelser eller påvirkninger i nærområdet.

Nærmeste gravhøj ligger ca. 500 m fra møllerne og nærmeste beskyttede dige ligger ca. 200 m fra møller. De fredede anlæg berøres ikke af dette projekt.

Der er inden for klagefristen ikke kommet bemærkninger til screeningen.

## LOKALPLANENS FORHOLD TIL DEN ØVRIGE PLANLÆGNING

### Lokalplan

Området har ikke hidtil været omfattet af nogen lokalplan.

**Zonestatus**

Områdets zonestatus er landzone, hvilket fastholdes efter lokalplanens endelige vedtagelse.

**Vandforsyning**

Der er ingen bestemmelser om vandforsyning, da møllerne ikke tilsluttes vandforsyning, hverken offentlig eller privat.

**Spildevandsplan**

Der er ingen bestemmelser om spildevandsforhold, da møllerne ikke udleder spildevand.

**Varmeforsyning**

Der er ingen bestemmelser om varmforsyning.

**Trafikforhold**

Opstilling af vindmøllerne vil ikke påvirke kommunens planer på trafikområdet. Vejbetjening af mølleområdet gennemføres som vist på kortbilag 1 og 2.

**Støjbeskyttelse**

I henhold til bekendtgørelse om støj fra vindmøller (bekendtgørelse nr. 1757 af 22. december 2006) må ingen nabobeboelser udsættes for mere end 44 dB(A) i støjniveau og ingen byzone eller anden støjfølsom arealanvendelse for mere end 39 dB(A) målt ved vindhastighed på 8 m/s.

**Landbrugsloven**

Før området tages i brug, skal der søges dispensation for landbrugspligten.

**Museumsloven\***

Det forventes, at der forud for byggearbejdets gennemførelse iværksættes prøvegravninger i henhold til anvisningerne i Museumsloven.

\* I forbindelse med jordarbejder for eksempel ved bygge og anlægsarbejder kan der dukke spor af fortidsminder op, som ifølge Museumsloven kan forlanges undersøgt for bygherrens regning. Med henblik på at undgå forsinkelse af anlægsarbejdet og uforudsete udgifter er der mulighed for at få foretaget en forundersøgelse, inden anlægsarbejdet igangsættes.

I henhold til Museumsloven skal Varde Museum i forbindelse med lokalplanforslag, eller inden der gennemføres bygge- eller anlægsarbejde, såfremt de bliver anmodet herom, foretage en omkostningsfri arkivalsk kontrol eventuelt med en mindre forundersøgelse og fremkomme med en udtalelse om, hvorvidt eventuelle anlægs- og byggearbejder indebærer risiko for ødelæggelse af væsentlige fortidsminder, og om det vil være nødvendigt at gennemføre arkæologisk undersøgelse, inden der gennemføres et anlægs- eller byggearbejde.  
Varde Museum, Lundvej 4, 6800 Varde.

**Landbrugspligt**

Arealerne inden for området er omfattet af landbrugspligt, hvilket ikke ændres ved gennemførelse af nærværende lokalplan. Hver af de tre møller lægger beslag på maksimalt 5 x 5 m af området landbrugsjord. Desuden anlægges veje som vist på kortbilag 1 og 2. Vejene kan anvendes til den almindelige landbrugsmæssige drift af arealerne.

**Okkerloven**

Området er beliggende inden for et okkerpotentielt område. Loven har til formål at forebygge og bekæmpe generne af okker i vandløb, søer eller havet. Bekendtgørelse nr. 311 af 26. juni 1985 fastsætter, at der ikke uden tilladelse må påbegyndes grøftning og grundvandssænkning i områder, der er klassificeret som okkerpotentielle (klasse I, II og III). I kapitel 5 redegøres der for, om anlæggelsen af møllerne kan medføre okkerforurening.

## VARDE KOMMUNE

## LOKALPLAN 11 - VINDMØLLEOMRÅDE VED BOVNUM

I henhold til lov om planlægning (lovbekendtgørelse nr. 883 af 18. august 2004) fastsættes herved følgende bestemmelser for det i § 2 nævnte område.

## § 1 LOKALPLANENS FORMÅL

## 1.01

Lokalplanens formål er:

- at åbne mulighed for to vindmøllegrupper, hver med 3 vindmøller, hvoraf de 3 er eksisterende.
- at sikre vindmøllerne fjernet i tilfælde af driftsophør.
- at fastlægge bebyggelsesregulerende bestemmelser, der tager hensyn til udnyttelse af vindressourcer, nabobebyggelse, natur, landskab, kulturhistoriske værdier og jordbrugsmæssig interesser.

## § 2 OMRÅDE OG ZONESTATUS

## 2.01

Lokalplanen afgrænses som vist på vedhæftede kortbilag nr. 1a og 1b og omfatter matr. nr. 3a og 12, samt 5d alle Bovnum By, Horne eller dele heraf.

## 2.02

Området er beliggende i landzone og vil efter lokalplanens endelige vedtagelse fortsat være beliggende i landzone.

## 2.03

På matriklerne inden for lokalplanens område er der pålagt landbrugspligt.

Landbrugspligten ophæves ikke ved denne lokalplan.

Landbrugspligten skal dog ikke være til hinder for at Byrådet kan tillade, at arealet tages i brug til det i lokalplanen angivne formål; men indtil da skal arealet drives jordbrugsmæssigt efter landbrugslovens regler.

## § 3 OMRÅDETS ANVENDELSE

## 3.01

Der kan tillades opstillet max. 3 nye vindmøller på hver 80 m i totalhøjde. Inden for området kan der desuden opføres transformatorstationer og andre tekniske anlæg, der er nødvendige for møllernes drift.

**§ 4 Udstykning****3.02**

Nye vindmøllerne med tilhørende tilkørselsveje m.v. skal placeres som vist på Kortbilag 2a.

**3.03**

Adgangsveje, transformatorstationer og andre tekniske anlæg må ikke berøre eng- og mosearealer, der er omfattet af naturbeskyttelseslovens § 3.

**§ 5 Vej-, sti og parkeringsforhold****4.01**

Mølleområdet kan ikke udstykkes.

**5.01**

Vejadgang til de 3 nye vindmøller skal i princippet ske som vist på Kortbilag 2a.

Vejadgang til de 3 eksisterende vindmøller skal fortsat være som vist på Kortbilag 2b.

**5.02**

Vejret til vindmøllerne skal tinglyses, såfremt de ejes af andre end ejerne af de ejendomme, hvorpå de er opført, eller hvis der i øvrigt sker adgang over anden mands ejendom. Deklarationen skal indeholde oplysninger om vedligeholdelse, renholdelse og vinterrydning af adgangen samt en udgiftsfordeling til dette.

**§ 6 Ledningsanlæg****6.01**

Elkabler mellem de enkelte møller, transformerhuse og elnettet må alene udføres som jordkabler.

**§ 7 Møllernes omfang og placering****7.01**

Vindmøllerne skal placeres som vist på kortbilag nr. 1 og nr. 2. Der er hermed dispenseret for det skrå højdegrænseplan og afstand til naboskel. Møllerne overholder øvrige regler om afstand til skel.

**7.02**

Nye vindmøller kan opføres med totalhøjde på max. 80 m, en max. navhøjde på 50 m og en max. rotordiameter på 55 m.

**7.03**

De nye møller skal opstilles på en ret linie, og afstanden mellem møllerne skal være ens.

**§ 8 MØLLERNES YDRE  
FREMTRÆDEN****8.01**

Møllerne inden for mølleområdet ved Bovnum skal være ensartede. Møllerne skal udføres som koniske rørtårne.

**8.02**

Møllernes tårne, naceller og vinger skal have samme lysegrå farve.

**8.03**

Vingernes omløbsretning skal være den samme for alle møller i mølleområdet.

**8.04**

Blanke og reflekterende materialer må ikke anvendes til vindmøllerne.

**§ 9 BEBYGGELSENS PLACERING OG YDRE  
UDFORMNING****9.01**

Transformerhuse og tekniske anlæg skal placeres således, at de falder bedst muligt ind i landskabet.

**9.02**

Transformerhuse skal fremstå i farverne dæmpet grøn eller brun.

**§ 10 UBEBYGGEDE AREALER****10.01**

Opfyldte og opgravede arealer omkring møllerne skal gives en naturlig udformning, svarende til områdets karakter.

**10.02**

Der må ikke foretages terrænreguleringer på mere end +/- 0,5 m.

**10.03**

Omkring transformerstationer og andre tekniske anlæg skal der etableres afskærmende beplantning efter godkendt plan.

**§ 11 FORUDSÆTNING FOR  
IBRUGTAGNING AF NY  
BEBYGGELSE****11.01**

Jf. vilkår efter § 12.

**§ 12 ZONETILLADELSE****12.01**

Lokalplanen medfører, at der ikke skal søges tilladelse efter planlovens § 35, stk. 1 (zonetilladelse) til virkeliggørelse af lokalplanen herunder til opførelse af vindmøllerne med tilhørende tekniske anlæg, samt til ændret arealanvendelse. Lokalplanen har således bonusvirkning. Det forudsættes dog, at der tinglyses deklaration om, at møllerne og andre tekniske anlæg i forbindelse med møllerne fjernes for ejerens regning senest et år efter, at elproduktionen på møllen er ophørt.

**§ 13 RETSVIRKNINGER****13.01**

Efter byrådets endelige vedtagelse og offentliggørelse af lokalplanen må ejendomme, der er omfattet af planen ifølge lov om planlægning § 18 kun udstykkes, bebygges eller i øvrigt anvendes i overensstemmelse med planens bestemmelser. Den eksisterende lovlige anvendelse af en ejendom kan fortsætte som hidtil. Lokalplanen medfører heller ikke i sig selv krav om etablering af de anlæg m.v., der er indeholdt i planen.

Byrådet kan i henhold til planlovens § 19 meddele dispensation til mindre væsentlige lempelser af lokalplanens bestemmelser under forudsætning af, at det ikke ændrer den særlige karakter af det område, der søges skabt eller fastholdt ved lokalplanen. Mere væsentlige afvigelser fra lokalplanen kan kun gennemføres ved tilvejebringelse af ny lokalplan.

Private byggeservitutter og andre tilstandsservitutter, der er uforenelige med lokalplanen, fortrænges af planen.

I henhold til § 47 i lov om planlægning kan der foretages ekspropriation, når det vil være af væsentlig betydning for virkeliggørelse af lokalplanen.

Såfremt forhold ikke er reguleret i lokalplanen, gælder de almindelige bebyggelsesregulerende bestemmelser i byggeloven og lov om planlægning.



**Vedtagelsespåtegning**

Således vedtaget af Varde Byråd, den 25. september 2007

P.b.v.

  
Gylling Haahr  
Borgmester

  
Max Kruse  
Kommunaldirektør

Lokalplanen er endeligt vedtaget af Varde Byråd  
den 4. marts 2008

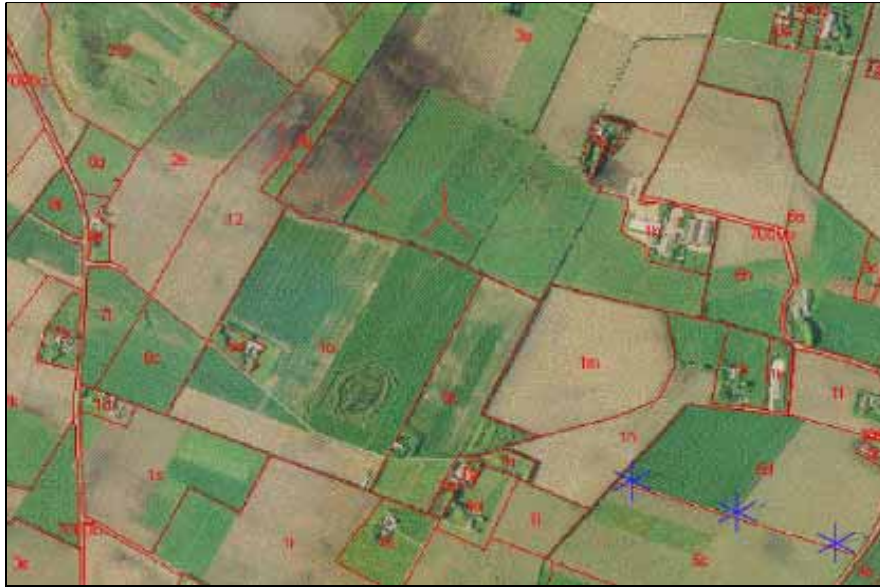
P.b.v.

  
Gylling Haahr  
Borgmester

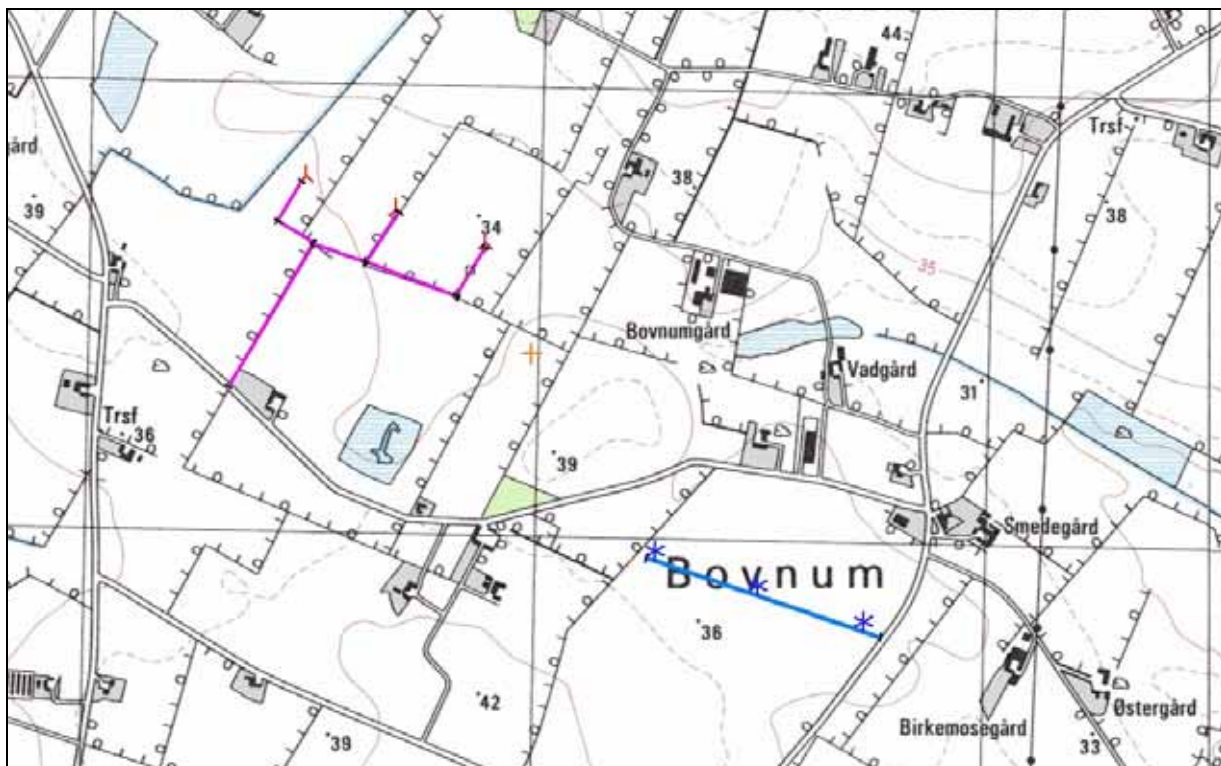
  
Max Kruse  
Kommunaldirektør



Bilag 1a – Oversigtskort med matrikelgrænser

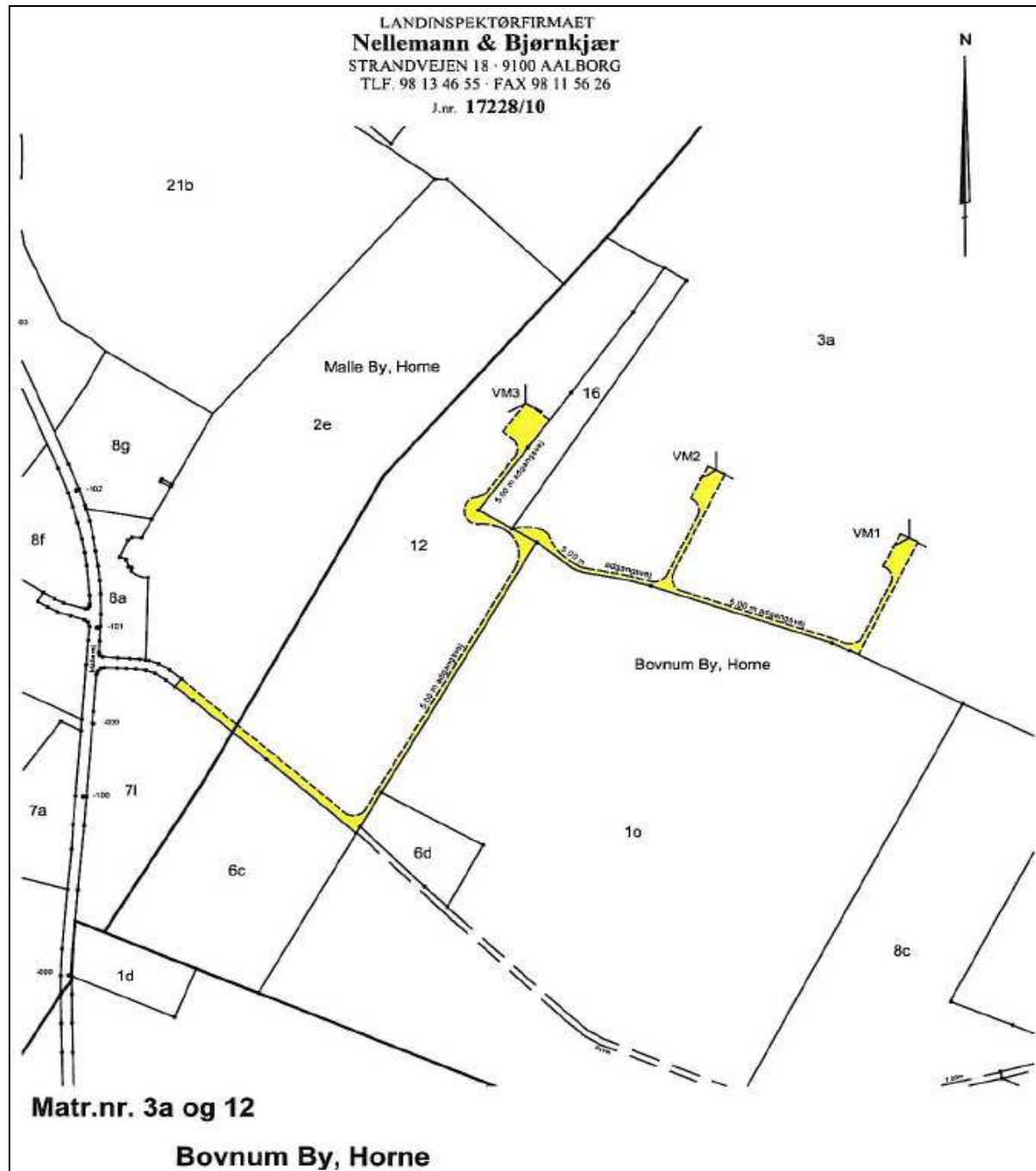


Bilag 1b – Oversigtskort med mølleplaceringer og adgangsveje



De tre nye mølleplaceringer og vejadgang er vist med rød markering, mens de tre eksisterende møller med eksisterende vejadgang er vist med blå farve. Mølleplaceringer og veje udgør tilsammen lokalplanområdet.

## Bilag 2 – Kort med nye mølleplaceringer med vejadgang



**Bilag 3 – Støjberegning for Vestas V 52 / 850 kW**

I henhold til bekendtgørelse om støj fra vindmøller (bekendtgørelse nr. 1518 af 14. december 2006) må ingen nabobeboelser udsættes for mere end 44 dB(A) i støjniveau og ingen byzone eller anden støjfølsom arealanvendelse for mere end 39 dB(A) målt ved vindhastighed på 8 m/s.

Man måler desuden støjpåvirkningen ved vindhastighed på 6 m/s og her er grænseværdierne henholdsvis 42 dB(A) og 37 dB(A). De beregnede værdier for nabobeboelserne omkring området med de nye vindmølleplaceringer ser således ud:

**Støj ved nabobeboelser målt ved vindhastighed på 6 m/s**

A Støjfølsomt punkt:	6,0 m/s	39,9 dB(A)
B Støjfølsomt punkt:	6,0 m/s	41,7 dB(A)
C Støjfølsomt punkt:	6,0 m/s	39,3 dB(A)
D Støjfølsomt punkt:	6,0 m/s	38,9 dB(A)
E Støjfølsomt punkt:	6,0 m/s	40,1 dB(A)
F Støjfølsomt punkt:	6,0 m/s	38,6 dB(A)
G Støjfølsomt punkt:	6,0 m/s	41,0 dB(A)
H Støjfølsomt punkt:	6,0 m/s	39,4 dB(A)

**Støj ved nabobeboelser målt ved vindhastighed på 8 m/s**

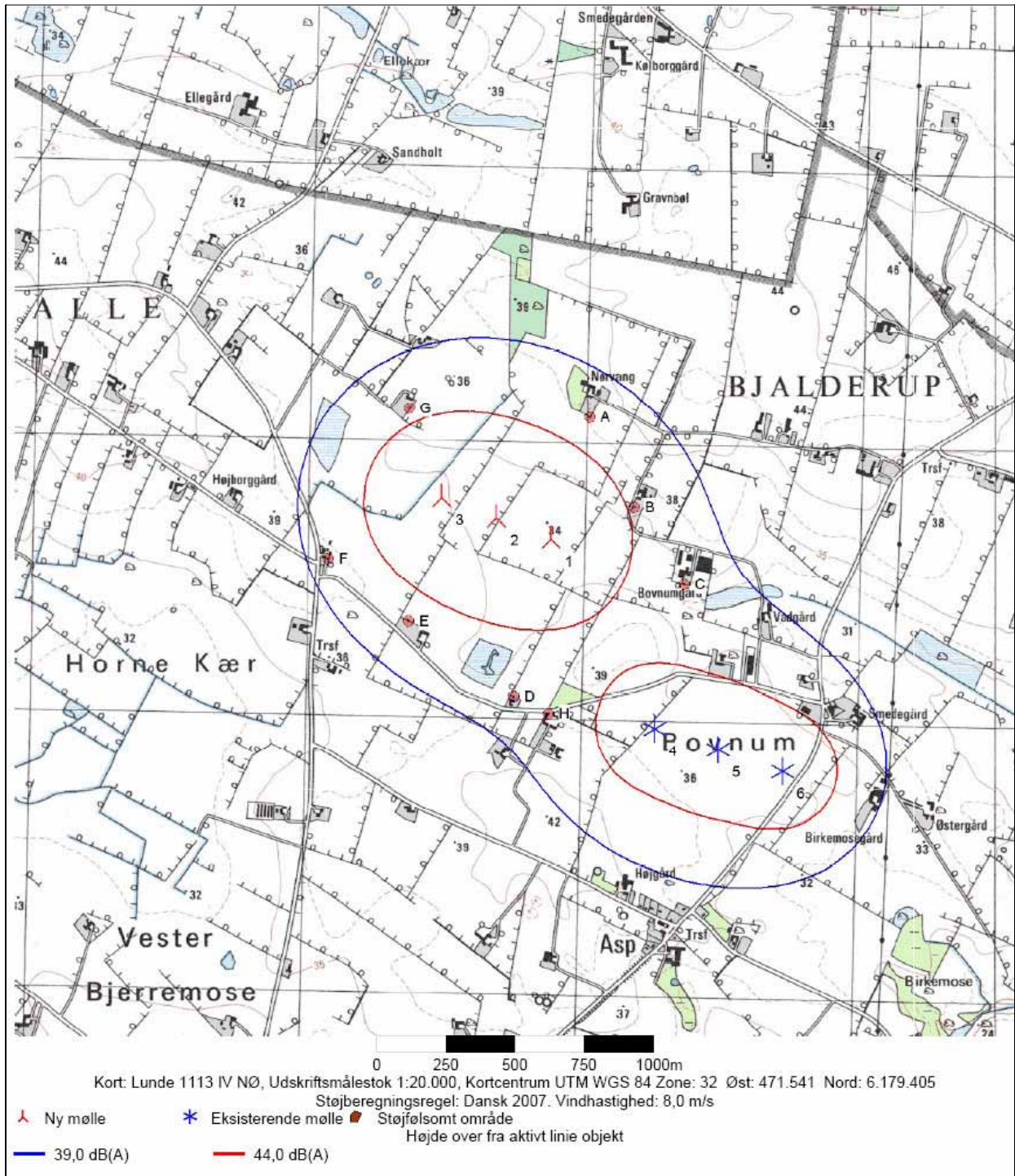
A Støjfølsomt punkt:	8,0 m/s	41,6 dB(A)
B Støjfølsomt punkt:	8,0 m/s	43,4 dB(A)
C Støjfølsomt punkt:	8,0 m/s	41,0 dB(A)
D Støjfølsomt punkt:	8,0 m/s	40,6 dB(A)
E Støjfølsomt punkt:	8,0 m/s	41,8 dB(A)
F Støjfølsomt punkt:	8,0 m/s	40,3 dB(A)
G Støjfølsomt punkt:	8,0 m/s	42,7 dB(A)
H Støjfølsomt punkt:	8,0 m/s	41,1 dB(A)

Kortet på næste side viser støjkonsekvensområderne gældende for en vindhastighed på 8 m/s. Begge møllegrupper indgår i beregningerne.

De røde ovale ringe angiver de områder, hvor der ikke kan etableres beboelser i perioden, hvor møllerne er i drift. Den blå linie angiver afstandskravet til byområder og anden støjfølsom arealanvendelse.



Bilag 3 – fortsat



**Bilag 4 – Skyggekastberegning for Vestas V 52****Skyggekast**

En vindmøllevinge kaster skygge som alt andet, når solen skinner. Det sker, at denne skygge rammer beboelser, og skyggen vil opleves som blink inde i boligen. Skyggekast opstår, når solens stråler passerer gennem vindmøllens rotorareal. Der vil derfor være tre forhold, som afgør, om der dannes skygger. For det første skal solen skinne for, at der kan dannes skygger, og der vil således ikke opstå skyggekast i overskyet vejr. For det andet skal det blæse. Hvis der er vindstille eller vindhastigheder under 3 m pr. sekund kører møllens vinger ikke rundt, og der dannes ikke skyggekast. For det tredje er vindretningen afgørende for mængden af skyggekast. Hvis vindens retning og solretningen er ens giver møllen maksimalt skyggekast, mens der stort set ikke dannes skygge, hvis vindretningen er vinkelret på solretningen. Alle disse tre forhold indgår, sammen med en række andre tekniske forhold, i de beregninger, som efterfølgende beskrives.

Der vil ydermere være konkrete lokale forhold, som vil få indflydelse på, om der dannes skyggekast ved nabobeboelser. Placering af bygninger og beplantning samt terrænmæssige forhold kan bevirke, at skyggekast minimeres eller slet ikke opstår ved bestemte beboelser.

**Lovgivning**

Der findes ingen lovgivningsmæssige krav til regulering af skyggekastforhold; men Miljøministeriet anbefaler, at vindmøller ikke påfører nabobeboelser mere end 10 timers såkaldt reel skyggetid årligt. Der skelnes mellem et forventet antal skyggetimer og det værst tænkelige. Forskellen mellem de to opgørelser er, at den ene tager højde for, at skyggekast kun opstår, når solen skinner, samtidig med at det blæser, og at vindretningen er sådan, at møllens rotor danner skygger, mens den anden beregner den teoretisk mulige mængde skyggekast – dvs. hvis solen altid skinner, hvis det altid blæser, og hvis det altid blæser fra bestemte retninger. Derfor er reel skyggetid eller forventede værdier en del lavere end det værst tænkelige.

**Beregninger**

Skyggekast beregnes med programmet "Wind- PRO" fra Energi- og Miljødata i Aalborg. Det er muligt at udskrive en meget præcis optegnelse over, hvornår på dagen og hvornår på året skyggekast vil indtræffe på en given ejendom under forudsætning af, at betingelserne, som nævnt tidligere, er opfyldt. På kortet på næste side er vist de områder, som påføres skyggekast, og farverne angiver, hvor langt væk fra mølleområdet man skal være for at have et vist antal timers skyggekast – her vist med 0, 5 og 10 timer pr. år. I tabellen nedenfor er antal skyggetimer for hver enkelt nabobeboelse angivet.

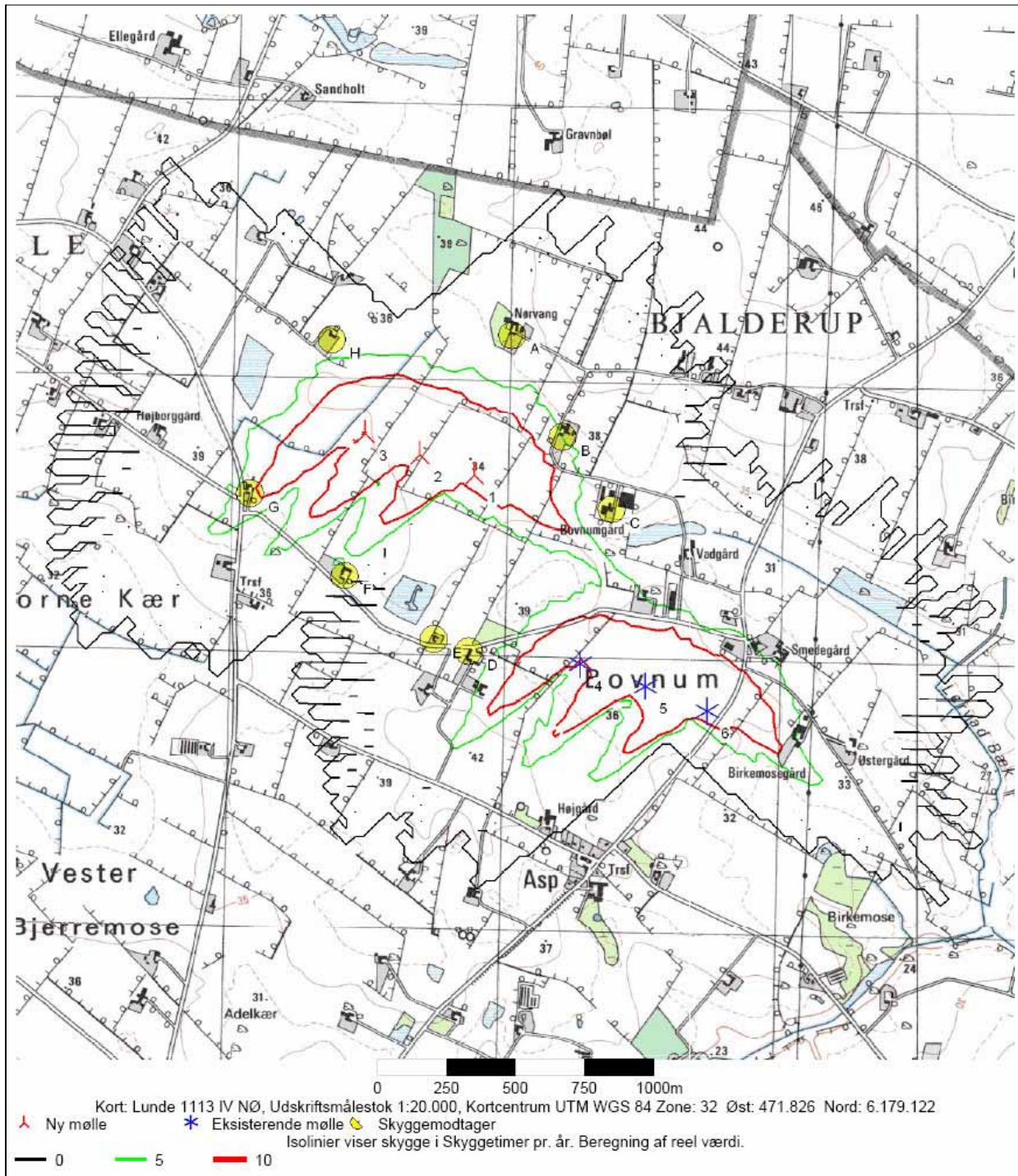
Nabo	Timer pr. år
A	2:04
B	5:53
C	2:29
D	2:52
E	1:18
F	1:17
G	9:08
H	3:14

**Samlet vurdering af skyggekastberegningerne**

Skyggekastberegningerne viser, at ingen nabobeboelse bliver påført mere end 10 timer skyggekast pr. år udregnet som den reelle tid. Skyggekasttiden ved nabo G er beregnet til 9:08 og ligger således ganske tæt ved den vejledende grænseværdi. Skyggekastet sker på et forholdsvist ukritisk tidspunkt, nemlig i sommerhalvåret fra solopgang og til klokken halv otte om morgenen.



Bilag 4 – fortsat





## Bilag 5 – Fotografisk/perspektiviske afbildninger



Foto 1. Billedet viser 3 nye 850 kW-møller i forgrunden og de 3 eksisterende møller ved Bovnum i baggrunden. Billedet illustrerer samtidigt, at forskellene på de gamle og de nye møller (maks. 4 m i navhøjde og maks. 8 m i rotordiameter) er vanskelige at få øje på, fordi møllerne står så langt fra hinanden som ca. 800 m.



Foto 2. Billedet er taget nordøst for området og viser de 3 nye 850 kW-møller set fra vejkrydset, hvor Ndr. Bounumvej og Sdr. Bjaldrupvej mødes.



Foto 3. Billedet er taget nord for Bjerremose syd for mølleområdet og viser 3 nye 850 kW-møller til venstre samt 2 af de 3 eksisterende møller til højre.

## Bilag 5 - fortsat



Foto 4. Billedet er taget øst for området på Ndr. Bounumvej og viser de 3 nye møller bag beplantningen.



Foto 5. Billedet er taget nord for mølleområdet i udkanten af Strellev og man kan kun skimte de 3 nye møller bag beplantningen.



\*\*\* \* \*\*\*  
 \* \* \*  
 \* \* \*\*\*  
 \* \* \* Retten i Varde  
 \* \*\*\* \*\*\* Tinglysningsafdelingen

Påtegning på Byrde.  
 Vedrørende matr.nr. 1, Fremmed Retskreds  
 Dagbogsdato: 13.05.2008  
 Dagbogsnr. : 11331

Afvist fra tingbogen den 16.05.2008  
 efter aftale med anmelder.

Retten i Varde den 16.05.2008

Anne Nielsen

Nærværende lokalplan begæres herved tinglyst på matr.nr. 3 a, 5 d og 12  
 Bovnum By, Horne.

Varde, den 21. maj 2008

Gylling Haahr /  
 Borgmester

Max Kruse  
 Kommunaldirektør

\*\*\* \* \*\*\*

Side: 27

\* \* \*

\* \* \*\*\*

\* \* \* Retten i Varde

Akt.nr.:

\* \*\*\* \*\*\* Tinglysningsafdelingen

50\_E\_283

Påtegning på byrde

Vedrørende matr.nr. 3 A m.fl., Bovnum By, Horne

Ejendomsejer: Arne Højvang Linding

Lyst første gang den: 27.05.2008 under nr. 12623

Senest ændret den : 27.05.2008 under nr. 12623

Lyst på de på side 26 anførte matr.nre.

Retten i Varde den 29.05.2008



Britta Mortensen