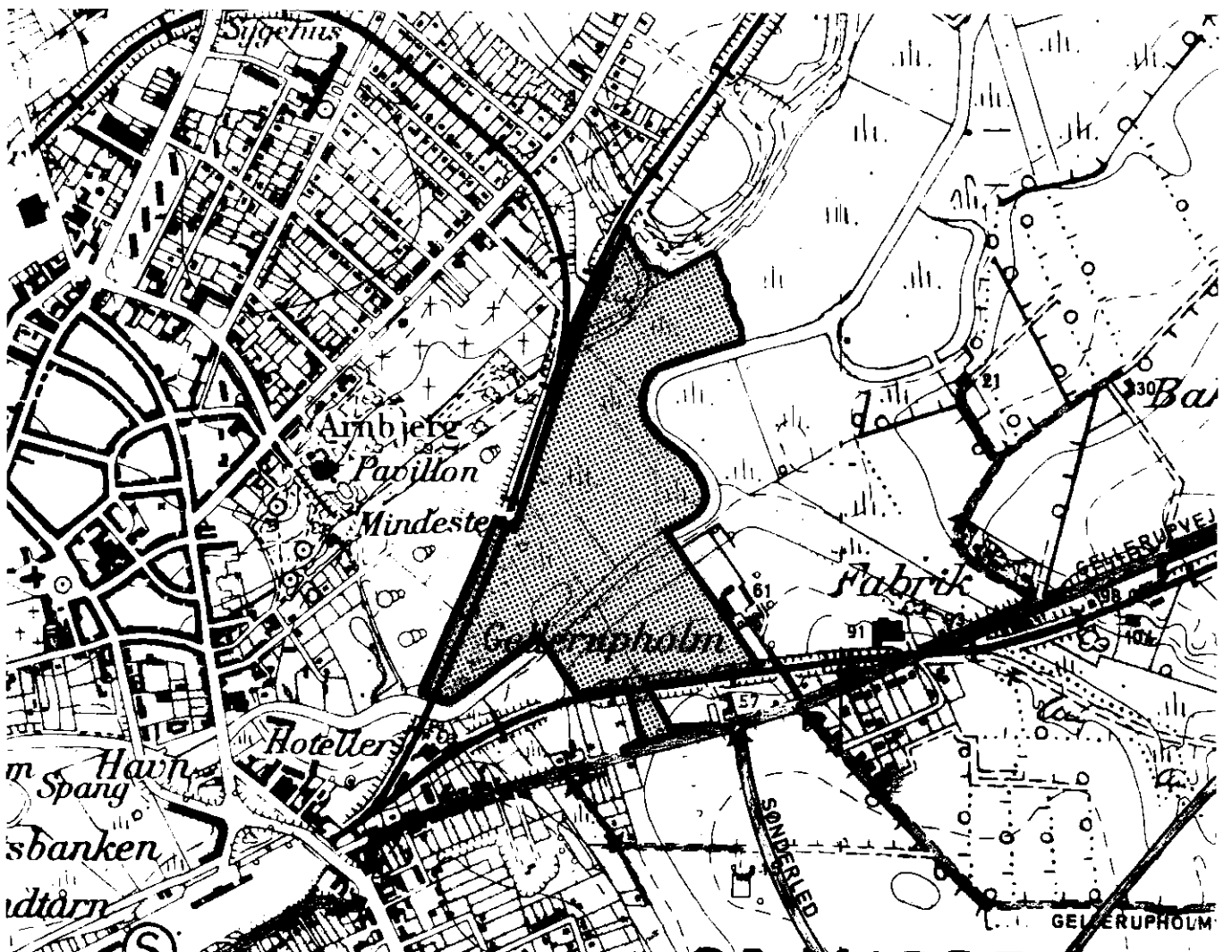




**Varde Kommune**

## **LOKALPLAN NR. L 625**

**for Varde Engpark i området  
mellem Gellerupvej og Arn-  
bjerganlægget i Varde By**



## INDHOLD.

side

### REDEGØRELSE I TILKNYTNING TIL PLANEN.

Lokalplanens baggrund

Lokalplanens forhold til den øvrige planlægning for området

Lokalplanens retsvirkninger

### LOKALPLANEN.

§ 1. Lokalplanens formål	2
§ 2. Lokalplanens område og zonestatus	2
§ 3. Områdets anvendelse	2
§ 4. Udstykninger	2
§ 5. Vej- og stiforhold	3
§ 6. Ledningsanlæg	3
§ 7. Bebyggelsens omfang og placering	3
§ 8. Bebyggelsens ydre fremtræden	4
§ 9. Ubebyggede arealer	4
§ 10. Forudsætninger for ibrugtagen af forlystelsesparken	5
§ 11. Tilladelser eller dispensation fra andre myndigheder	5
§ 12. Ophævelse af ældre lokalplan	6
§ 13. Vedtagelsesbestemmelser	6

Bilag 1 Kort i mål 1:4000

Bilag 2 Kort i mål 1:2000

Bilag 3 Illustrationsplan

## INDLEDNING.

Byrådet offentliggør hermed et forslag til lokalplan udarbejdet efter reglerne i lov om kommuneplanlægning.

Ifølge denne lov skal kommunen udarbejde en lokalplan, bl.a. før et større bygge- eller anlægsarbejde sættes i gang, eller hvis blot kommunen ønsker at fastlægge anvendelsen af et område. Meningen med denne lokalplanpligt er dels at sikre en sammenhæng i kommunens planlægning, dels at sikre at borgerne kan få indflydelse på planlægningen af deres omgivelser. <sup>1)</sup>

Interesserede borgere indbydes til at gøre sig bekendt med forslaget og eventuelt udarbejde ændringsforslag eller fremkomme med indsigelser til planen inden 2 måneder fra offentliggørelsen.

Hvis ingen gør indsigelser, kan byrådet vedtage forslaget umiddelbart, i modsat fald vil der yderligere gå en måned, inden planen endeligt kan vedtages.

Byrådet kan foretage ændringer af det oprindelige forslag som følge af fremkomne indsigelser. Hvis ændringerne berører andre end de, som har indsendt ændringsforslag eller indsigelser, vil byrådet underrette pågældende om ændringen og give dem lejlighed til at fremsætte bemærkninger til spørgsmålet. Hvis ændringsforslagene eller indsigelserne giver anledning til så omfattende ændringer af planen, at der reelt er tale om et nyt forslag, vil byrådet sende forslaget ud til ny udtalelse.

Eventuelle ændringsforslag eller indsigelser skal sendes til Varde byråd, Bytoften 2, 6800 Varde inden udløbet af en frist på mindst 2 måneder fra offentliggørelsen af forslaget.

---

1) om offentlighedens medvirken, se i øvrigt lov om kommuneplanlægning, §§ 21-22, 23-24 og 27.

## LOKALPLANENS BAGGRUND.

Baggrunden for udarbejdelse af nærværende lokalplan er ønsket fra Varde Engpark A/S om at der skabes mulighed for etablering af en forlystelsespark, idet selskabets formål er at etablere og drive et lege- og fritidsland på engarealet sydøst for Arnbjerganlægget i Varde by.

## LOKALPLANENS HOVEDTRÆK.

Lokalplanen omfatter et ca. 15 ha stort areal beliggende i landzone umiddelbart mellem privat- og statsbanernes sporanlæg og Varde å samt mellem Varde å og jernbanesporet til Domi A/S.

Områderne foreslås anvendt til parkeringsplads og forlystelsespark med legefaciliteter for børn og unge.

Forlystelsesparkens åbningstid forventes at ligge mellem ca. kl. 10<sup>00</sup> og 19<sup>00</sup>.

Kørende færdsel for gæster til forlystelsesparken vil skulle foregå ad det overordnede vejnet i Sønder Varde via Sønderled til p-pladsen mellem Gellerupvej og åen.

Varetilførsel til forlystelsesparken vil skulle foregå ad Enghavevej til overkørslen over banerne ved Mini-byen.

Gående færdsel mellem forlystelsesparken, Arnbjerg og byen vil alene kunne foregå ad et stianlæg fra forlystelsesparkens hovedindgang under jernbanebroerne til Arnbjerganlægget. Dette stianlæg vil tillige uhindret kunne benyttes af gående fra bydelen nord for åen til Sdr. Varde sydøst.

## REDEGØRELSE FOR LOKALPLANENS FORHOLD TIL DEN ØVRIGE PLANLÆGNING FOR OMRÅDET.

### Midlertidige rammer for lokalplanlægningen.

I henhold til kommuneplanlovens decentraliseringsbestemmelser <sup>1)</sup> kan kommunen selv udarbejde, godkende og administrere lokalplaner, når en godkendt kommuneplan foreligger, og lokalplanerne vel at mærke er i overensstemmelse med denne.

Indtil en kommuneplan er udarbejdet, skal lokalplaner være i overensstemmelse med de mellem planstyrelsen og kommunen aftalte midlertidige rammer for lokalplanlægningen <sup>2)</sup>.

---

1) Jfr.lov om kommuneplanlægning nr. 287 af 26. juni 1975, § 15, stk. 2.

2) § 15-rammer,Varde kommune (godkendt af miljøministeriet/planstyrelsen den 12. august 1977).

Det af lokalplanen omfattede område er ikke indeholdt i de midlertidige rammer for lokalplanlægningen, hvilket indebærer at lokalplanen kun kan gennemføres, såfremt den godkendes af miljøministeriet, eller miljøministeriet/Ribe amtsråd godkender et tillæg til § 15-rammerne, som indeholder de nødvendige ændringer.

Med baggrund i ovenanførte foreslår Varde kommune § 15-rammerne ændret i overensstemmelse med følgende tillæg:

#### Tillæg nr. 31 til Varde kommunes § 15-rammer.

En lokalplan, der træffer bestemmelser for området skal sikre:

- a. at områdets anvendelse fastlægges til forlystelsespark bestående af sommerforlystelsesetablissement som lege- og fritidsland for børn og unge samt mulighed for etablering af servicevirksomhed i tilknytning til naturparken.
- b. at bebyggelsesprocenten ikke overstiger 10 for området som helhed.
- c. at intet punkt af en bygnings ydervæg eller tag hæves mere end 8,5 m over det omgivende terræn.
- d. at bebyggelsen ikke opføres med mere end 1 etage med udnyttet tagetage.

Hvis miljøministeriet/Ribe amtsråd godkender tillæg nr. 31 til § 15-rammeaftalen udarbejdet i overensstemmelse med lokalplanen, kan byrådet vedtage planen endeligt uden andre myndigheders godkendelse, jfr. dog kommuneplanlovens § 25 og 26 omhandlende indsigelser fra amtsrådet og statslige myndigheder.

Planstyrelsen har den 26. maj 1982 godkendt tillæg nr. 31 til kommunens § 15-rammer.  
Kommunens spildevandsplan 1).

Lokalplanens område er ikke indeholdt i kommunens spildevandsplan. Det er en forudsætning for lokalplanens gennemførelse, at amtet godkender, at spildevandsplanen bringes til at omfatte lokalplanområdet.

#### Landskabsplanlægning.

Området er beliggende i fredningsinteressezone I (landområder af største interesse) <sup>2)</sup>.

#### Miljøbeskyttelse <sup>3)</sup>.

Jfr. miljøbeskyttelseslovens § 35 må Varde Engpark ikke anlægges eller påbegyndes, før godkendelse hertil er meddelt af byrådet.

---

1) "Spildevandsplan for Varde kommune" udarbejdet i henhold til § 21 i lov nr. 372 af 13. juni 1973 om miljøbeskyttelse. (Godkendt den 2. marts 1977 af byrådet. Planen er pr. 27.2.1978 godkendt af amtsrådet).

2) Ifølge "Oversigtskort over fredningsinteresseområdernes fordeling" statens naturfrednings- og landskabskonsulent og fredningsplanudvalget for Ribe amt, sept. 1972.

3) Miljøministeriets lovbekendtgørelse nr. 345 af 25. juni 1981 af lov om miljøbeskyttelse.

### By- og landzonenloven <sup>1)</sup>.

Arealet, der er omfattet af lokalplanen, er beliggende i landzone. Med byrådets offentlige bekendtgørelse af den vedtagne lokalplan vil området blive overført til byzone.

### Landbrugsloven <sup>2)</sup>.

Der er i dag landbrugspligt på en del af de af lokalplanforslaget omfattede arealer som følgende:

Matr. nr. 19<sup>a</sup> Varde markjorder ca. 10.930 m<sup>2</sup>

Matr. nr. 19<sup>f</sup> Varde markjorder ca. 30.670 m<sup>2</sup>

Matr. nr. 129<sup>a</sup> Varde markjorder ca. 8.970 m<sup>2</sup>

Jfr. landbrugsloven skal landbrugsministeriet ansøges om ophævelse af landbrugspligten på de anførte ejendomme.

### Naturfredningsloven.

En del af lokalplanens område er omfattet af naturfredningslovens åbeskyttelseslinier i forhold til Varde å, hvilket medfører en op-  
hævelse eller dispensation fra naturfredningslovens bestemmelser <sup>3)</sup>.

### Lov om DSB.

Jfr. lov om DSB § 47 må der ikke uden DSBs tilladelse foretages udgravninger eller opfyldninger i en sådan nærhed af DSBs grund, at der derved kan opstå fare for driften ej heller føres ledninger over eller under banen <sup>4)</sup>.

### LOKALPLANENS RETSVIRKNINGER.

Efter byrådets endelige vedtagelse og offentliggørelse af lokalplanen, må ejendomme, der er omfattet af planen, ifølge kommuneplanlovens § 31 kun udstykkes, bebygges eller iøvrigt anvendes i overensstemmelse med planens bestemmelser.

Den eksisterende lovlige anvendelse af en ejendom kan fortsætte som hidtil. Lokalplanen medfører heller ikke i sig selv krav om etablering af de anlæg m.v., der er indeholdt i planen.

---

1) Lov om by- og landzoner af 19. september 1975.

2) Landbrugsloven af 2. august 1973 med ændringer som følge af lov af 8. juni 1978.

3) Miljøministeriets lov bekendtgørelse nr. 435 af 1.9.1978 (bekendtgørelse af lov om naturfredning).

4) Lov om DSB, nr. 245 af 8. juni 1977.

Byrådet kan meddele dispensation til mindre væsentlige lempelser af lokalplanens bestemmelser under forudsætning af, at det ikke ændrer den særlige karakter af det område, der søges skabt ved lokalplanen. Mere væsentlige afvigelser fra lokalplanen kan kun gennemføres ved tilvejebringelse af en ny lokalplan.

Lokalplanforslaget indeholder i § 1 bestemmelser om, at det af planen omfattede område overføres til byzone. Retsvirkningerne heraf fremgår blandt andet af lov om frigørelsesafgift. (Finansministeriets bekendtgørelse nr. 301 af 12. juni 1970 om frigørelsesafgift) samt lov nr. 328 af 18. juni 1969 om tilbudspligt.

VARDE KOMMUNE

Lokalplan nr. L 625  
for et område øst for Arnbjerganlægget i Varde by.

I henhold til kommuneplanloven (lov nr. 287 af 26. juni 1975) fastsættes herved følgende bestemmelser for det i § 2 nævnte område.



## § 1. LOKALPLANENS FORMÅL.

Formålet med denne lokalplan er:

- 1.1 at tilvejebringe arealer til etablering af en forlystelsespark for Varde Engpark A/S med henblik på, at der inden for lokalplanens område åbnes mulighed for legeaktiviteter for børn og unge, samt opførelse af cafeteria-bygning og bygninger i øvrigt i relation til forskellige legeaktiviteter. Endvidere åbne mulighed for anlæg af fornøden parkeringsplads i tilknytning til forlystelsesparken.
- 1.2 at fastlægge nogle bebyggelsesregulerende bestemmelser, der sikrer, at bebyggelsen får et i forhold til omgivelserne hensigtsmæssigt udseende.
- 1.3 at ændre områdets zonestatus fra landzone til byzone.

## § 2. LOKALPLANENS OMRÅDE OG ZONESTATUS.

- 2.1 Lokalplanens afgrænsning er vist på vedhæftede kortbilag nr. 1 og omfatter del af matr. nre. 19<sup>a</sup>, 19<sup>f</sup>, 19<sup>t</sup> og 129<sup>a</sup> samt matr. nre. 1<sup>a</sup>, 1<sup>c</sup>, 1<sup>i</sup>, 9, 19<sup>r</sup> og 19<sup>s</sup>, alle Varde markjorder, samt alle parceller, der efter den 8. oktober 1981 udstykkes inden for lokalplanens område.
- 2.2 Med byrådets offentlige bekendtgørelse af den vedtagne lokalplan overføres det under stk. 2.1 nævnte område fra landzone til byzone.

## § 3. OMRÅDETS ANVENDELSE.

- 3.1 Området må kun anvendes til forlystelsespark med legefaciliteter for børn og unge, samt i tilknytning hertil fornøden parkeringsplads som angivet på illustrationsplanen (kortbilag nr. 3), dog med respekt for de inden for området eksisterende jernbanearealer samt amtsvandløbet Varde Å.  
Der må inden for området opføres de nødvendige bygninger for cafeteria, toiletter, redskabsrum, indgangshus m.v. inden for de på kortbilag nr. 2 angivne byggefelter. Herudover tillades opført mindre bygninger, såsom dyrehuse, overdækkede terrasser m.v., i princippet som angivet på kortbilag nr. 3, dog skal svævebanens retning orienteres øst-vest.

- 3.2 Der må ikke i området indrettes beboelse.
- 3.3 Inden for området kan opføres transformerstationer, når de ikke har mere end 30 m<sup>2</sup> bebygget areal og ikke gives en højde af mere end 3 m over terræn.
- 3.4 Der må ikke finde orkesteroptræden eller lignende støjende aktiviteter sted på hverdage mellem kl. 11<sup>00</sup> og kl. 16<sup>00</sup>.

#### § 4. Udstykninger.

- 4.1 Yderligere udstykning må ikke finde sted.

#### § 5. Vej- og stiforhold.

- 5.1 Området vejbetjenes for besøgende i forlystelsesparken "Varde Engpark" fra Gellerupvej.  
x) fodnote.
- 5.2 Adgangsvejen anlægges med asfalt i en bredde af 6 m fra Gellerupvej til vest for jernbanen.
- 5.3 Vareindlevering og personaleindgang skal ske fra Enghavevej ad eksisterende privat vej i Arnbjerganlægget over banelegemerne gennem et bomanlæg, der opsættes i forbindelse med forlystelsesparkens etablering.
- 5.4 På parkeringspladsen udføres køreveje for busser i 6 m's bredde med stabilgrus. Øvrige køreveje 4,5 m brede, ligeledes med stabilgrus. Parkeringsarealer er overalt græs. Der udlægges i første omgang p-plads til 33 busser og 388 personbiler med mulighed for senere udvidelse for yderligere 10 busser og 530 personbiler som skitseret på illustrationsplanen (kortbilag nr. 3).
- 5.5 Fra parkeringspladsen etableres stiforbindelse over Varde Å ad en spang udført som en trækonstruktion til hovedindgangen ved forlystelsesparken. Endvidere etableres stiforbindelse fra spangen langs åen mod syd under jernbanebroerne og videre op i Arnbjerganlægget som skitseret på kortbilag nr. 2.
- 5.6 Ved adgangsvejens tilslutning til Gellerupvej pålægges oversigtsarealer på 15 x 60 m.

---

Fodnote: Der er tinglyst en byggelinie på 10 m fra vejmidte langs Gellerupvej.

## § 6. LEDNINGSANLÆG.

- 6.1 El-ledninger, herunder til sti- og vejbelysning inden for området, må ikke fremføres som luftledninger, men må alene udføres som jordkabler.

## § 7. BEBYGGELSENS OMFANG OG PLACERING.

- 7.1 Bebyggelsesprocenten må ikke overstige lo for området som helhed.
- 7.2 Intet punkt af en bygnings ydervægge eller tagflade må gives en højde, der overstiger 8,5 m over terræn målt efter reglerne i bygningsreglementet.
- 7.3 Bebyggelsen må ikke opføres med mere end 1 etage med udnyttet tagetage.

## § 8. BEBYGGELSENS YDRE FREMTRÆDEN.

- 8.1 Alle bygninger udføres i let trækonstruktion med udvendig træbeklædning og taget tækket med strå, græstørv eller pap.
- 8.2 Farvevalg på udvendige træbeklædninger skal godkendes af byrådet.
- 8.3 Skiltning og reklamering må kun finde sted med byrådets tilladelse i hvert enkelt tilfælde.

## § 9. UBEBYGGEDE AREALER.

- 9.1 Om hele forlystelsesparken, og i øvrigt i den udstrækning, som fremgår af kortbilag nr. 2, opsættes et 1,5 m højt PVC-fletheqn på betonstolper. Mod øst skal hegnet placeres mindst 12 m fra det nord-sydgående vandløbs midte og yderligere en trekant af engen skal friholdes ved at lade hegnet følge parallelt med det tidligere bundfældningsbassin, således at afstanden fra åens øverste skråningskant til hegnet længst mod øst bliver 35 m. Afstanden reduceres derefter gradvist til 12 m ca. 80 m vest for det sydøstligste punkt af forlystelsesparken. I hegnet udføres nødvendige porte og låger.
- 9.2 Langs Varde Å skal hegnet opsættes i en afstand af 12 m fra åens øverste skråningskant. I et bælte på 1 m udenfor hegnet etableres en beplantning med henblik på at sløre fletheget. Beplantningsplan herfor skal godkendes af byrådet.

- 9.3 Mod matr. nr. 6<sup>dc</sup> Gellerup etableres et 40 m bredt beplantningsbælte.
- 9.4 Den sydlige del af forlystelsesparken bibeholdes med mindre jordreguleringer i eksisterende kote ca. 3,75 - 5,00, den runde plæne i kote ca. 3,25. Den lavere nordlige del af arealet anlægges i kote ca. 2,75.
- 9.5 Inden for området kan der i øvrigt udføres søer, mindre afskærmende voldanlæg m.v. i en udstrækning som angivet på kortbilag nr. 3.
- 9.6 Eksisterende beplantning bevares i videst muligt omfang. Nyplantning udføres med plantearter, som harmonerer med Arnbjerganlæggets beplantning, og som for så vidt angår randbeplantning mod åen ikke virker fremmedartet for åmiljøet og i øvrigt i en udstrækning som angivet på kortbilag nr. 3.

#### § 10. FORUDSÆTNINGER FOR IBRUGTAGEN AF FORLYSTELSESPARKEN.

- 10.1 Før forlystelsesparken tages i brug, skal der være etableret det i § 9, stk. 9.3, nævnte beplantningsbælte.

#### § 11. TILLADELSER ELLER DISPENSATIONER FRA ANDRE MYNDIGHEDER.

##### Landbrugsloven.

- 11.1 Idet en del af lokalplanområdet er undergivet landbrugspligt, skal landbrugsministeriet ansøges om tilladelse til ophævelse af landbrugspligten.
- 11.2 Landbrugspligten skal dog ikke være til hinder for, at kommunen kan tillade, at arealet tages i brug til det i lokalplanen angivne formål.

##### Lov om DSB.

- 11.3 Jfr. lov om DSB, § 47, skal der indhentes tilladelse fra DSB til at foretage udgravninger eller opfyldninger i nærheden af DSB's grund.

##### Naturfredningsloven.

- 11.4 Idet en del af lokalplanområdet er omfattet af naturfredningslovens å-beskyttelseslinier i forhold til Varde Å, er dispensation eller ophævelse af beskyttelseslinien nødvendig.

§ 12. OPHÆVELSE AF ÆLDRE LOKALPLAN.

12.1 De i lokalplan nr. L 61o gældende bestemmelser ophæves for så vidt angår det område, der er omfattet af nærværende lokalplan.

§ 13. VEDTAGELSESPÅTEGNING.

Lokalplanforslaget er vedtaget af byrådet i dets møde den 3. november 1981.

Forslaget har herefter været offentliggjort i overensstemmelse med kommuneplanlovens bestemmelser.

Efter offentlighedsperiodens udløb var der modtaget indsigelser og ændringsforslag til lokalplanforslaget, hvilket har givet anledning til, at byrådet i sit møde den 20. april 1982, med forbehold af planstyrelsens godkendelse af tillæg nr. 31 til Varde kommunes § 15-rammer i overensstemmelse med lokalplanforslaget, har vedtaget at ændre lokalplanforslaget på følgende punkter:

Under § 3, stk. 3.1, er efter sidste punktum tilføjet følgende:

- "Dog skal svævebanens retning orienteres øst-vest".

Der er indføjet nyt afsnit 3.4 med følgende ordlyd:

- "Der må ikke finde orkesteroptræden eller lignende støjende aktiviteter sted på hverdage mellem kl. 11<sup>00</sup> og kl. 16<sup>00</sup>".

I § 9, stk. 9.1, er udgået følgende sætning:

- "Foroven monteret med pigtråd".

Under stk. 9.2 er foretaget følgende ændring:

- I første sætning er "6 m" erstattet af "mindst 12 m".

Efter stk. 9.1, første punktum, er indføjet følgende:


- "Mod øst skal hegnet placeres mindst 12 m fra det nord-syd gående vandløbs midte, og yderligere en trekant af engen skal friholdes ved at lade hegnet følge parallelt med det tidligere bundfældningsbassin, således at afstanden fra åens øverste skråningskant til hegnet længst mod øst bliver 35 m. Afstanden reduceres derefter gradvist til 12 m ca. 80 m vest for det syd-østligste punkt af forlystelsesparken".

I stk. 9.3 er ændret "20 m bredt beplantningsbælte" til "40 m bredt beplantningsbælte".

Planstyrelsen har ved skrivelse af 26. maj 1982 godkendt tillæg nr. 31 til Varde kommunes § 15-rammer i overensstemmelse med lokalplan nr. L 625, hvorefter lokalplanen er endeligt vedtaget af Varde byråd.

Varde byråd, den 1. juni 1982

P.b.v.


  
Chr. Nielsen  
borgmester


  
A. Kragh  
kommunaldirektør

Foranstående lokalplan begæres herved i henhold til kommuneplanlovens § 30 tinglyst på matr. nre. 1<sup>a</sup>, 1<sup>c</sup>, 1<sup>i</sup>, 9, 19<sup>a</sup>, 19<sup>f</sup>, 19<sup>r</sup>, 19<sup>s</sup>, 19<sup>t</sup> og 129<sup>a</sup> Varde markjorder.

Varde byråd, den 1. juni 1982

P.u.v.

  
Chr. Nielsen  
borgmester

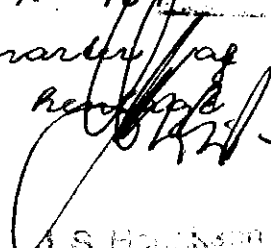
  
A. Kragh  
kommunaldirektør

INDFØRT I DAGBOGEN  
FOR RETTEN I VARDE

21.06.82 11356 -

LYST Varde C-1 a m. fl. steder.  
AKT. N. 407

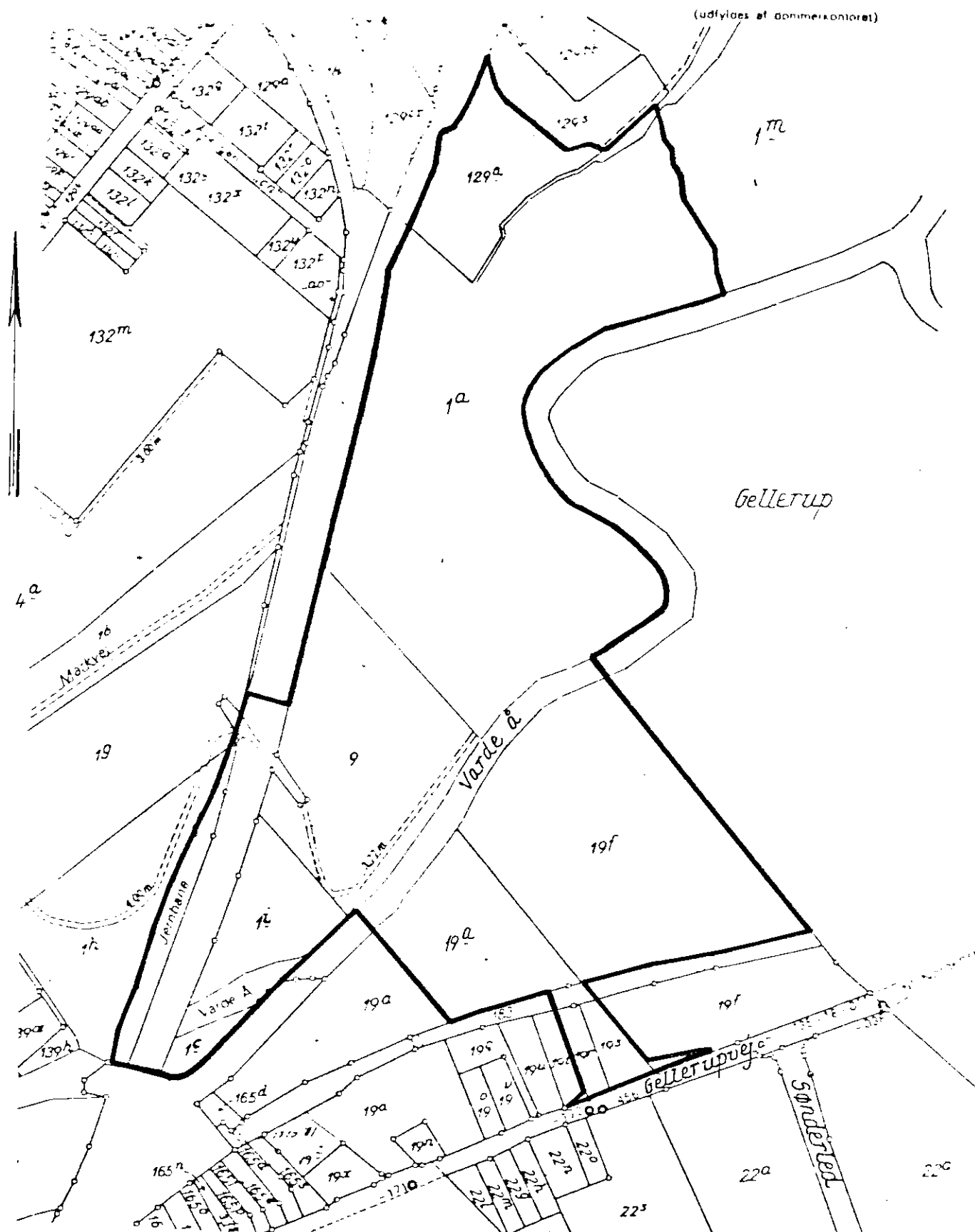
Gennemført af medhjælper  
Karl Hennings på akten.

  
J.S. Hennings

Justitsministeriets genopkalkuleret til kort

Lokalplanens afgrænsning

1111 Udførelse nr. 1  
Akt: Skab nr.  
(udfyldes af dommerkontoret)



Navn

19

d.

Del af  
Varde Markjorder.

Varde kommune.

Udfærdiget i juni 1982 til brug ved tinglysning af lokalplan L 625.

Målforshold 1:4000.  
Elektra A/S 01-124222

Karl P. Skibum  
Landspektør

mfr. nr. attesteres herved.  
estillings-formular  
-1 fløj  
J.K.

Justitministeriets genparikalkuleret Til kort

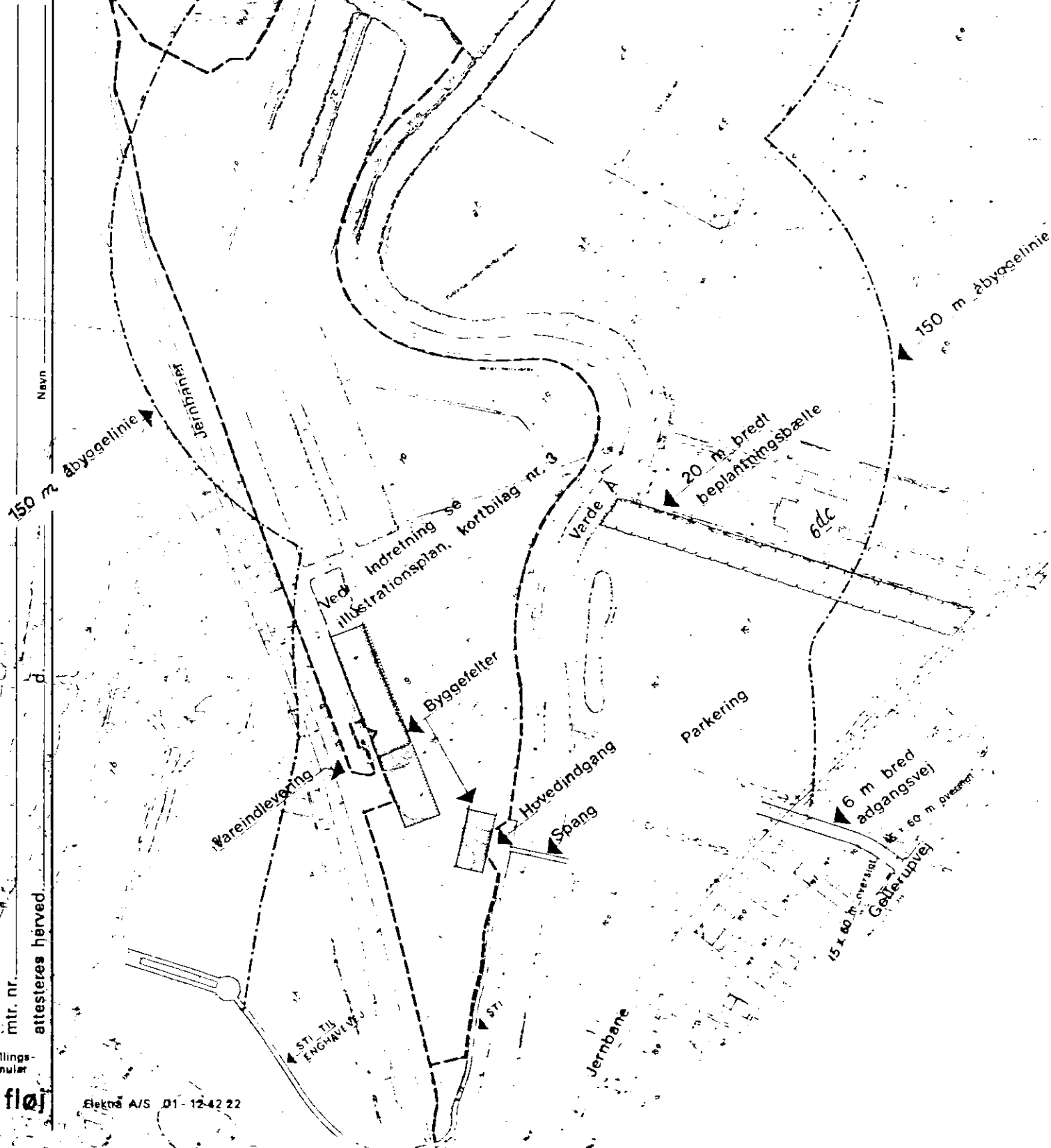
nr. 2

Akt: Skab nr.

(udfyldes af dommerkontoret)

Varde Engparks afgrænsning.

Åbyggelinie.



Navn

150 m åbyggelinie

Ved. Indretning se Illustrationsplan, kortbilag nr. 3

Byggefelter

Vareindlevering

Hovedindgang  
Soeng

Parkering

6 m bred adgangsvej

15 x 60 m overgang  
1,50 m bred Gellerupvej

Jernbane

150 m åbyggelinie

20 m bredt beplantingsbælte

mtr. nr. attesteres herved.

erhøllingsformular

1. fløj

7.K.

Elektr. A/S 01-12-42 22



# Illustrationsplan

notarius J

Akt: Skab nr.

(udfyldes af dommerkontoret)

Jurisministeriets generalsekretariatet, Tli kort.

At denne kort-plan er udarbejdet af det originale kort vedvarende ejendomme

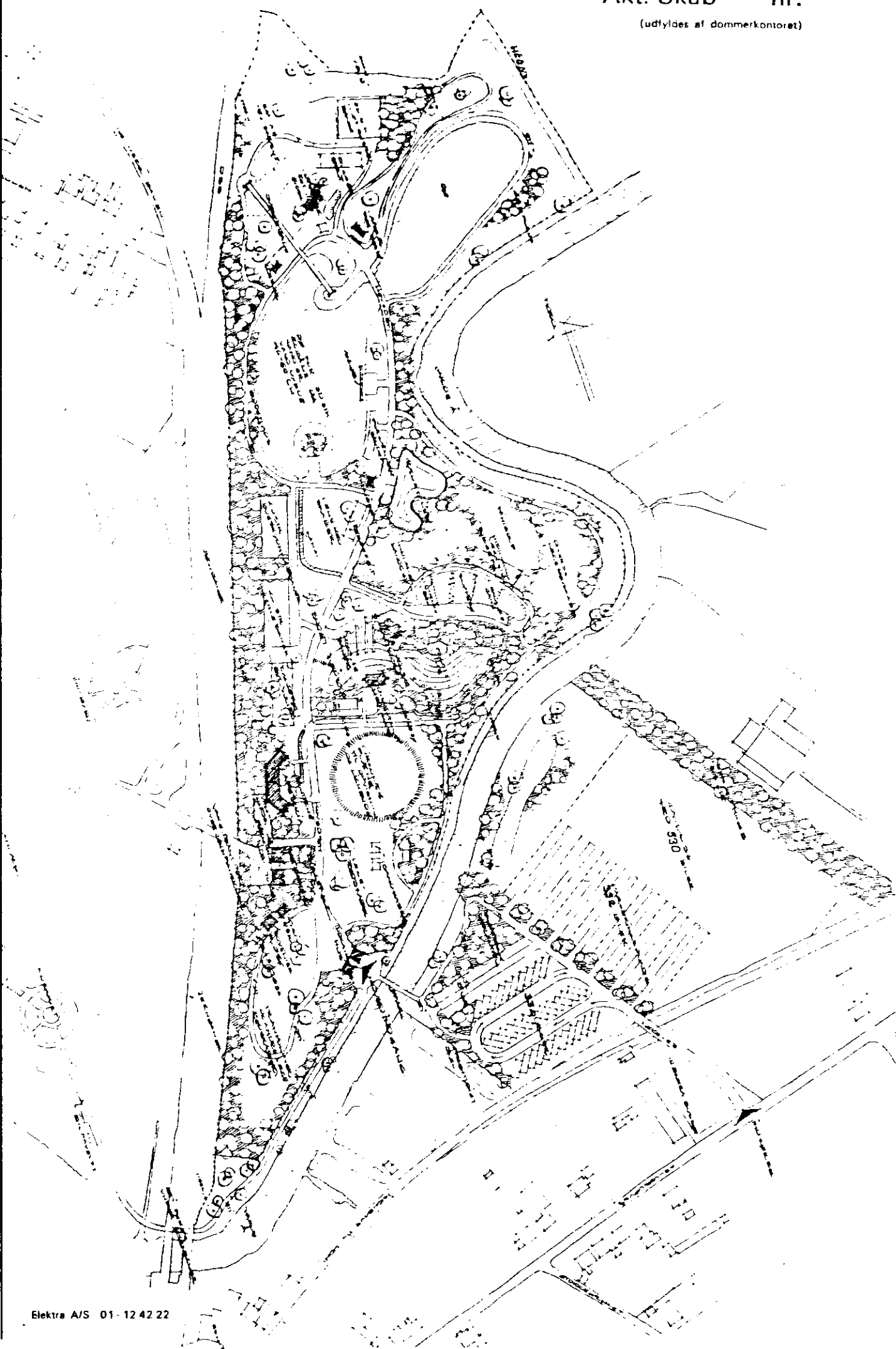
mtr. nr.

attesteres herved.

d.

19

Navn



Bestillings-formular

- 1 fløj

Elektra A/S 01-12 42 22

Anmelder:  
Varde Kommune  
De Tekniske afdelinger  
Bytoften 2  
6800 Varde.

I henhold til lokalplan 08.B13.01, § 11 ophæves lokalplan L 625 på matr. nr. 19s og 19r Varde Markjorder



Varde Byråd, den 3. oktober 2006

  
Kaj Nielsen  
Borgmester

  
Sten Lund  
Kst. kommunaldirektør

\*\*\* \* \*\*\*

Side: 2

\* \* \*

\* \* \*\*\*

\* \* \* Retten i Varde

Akt.nr.:

\* \*\*\* \*\*\* Tinglysningsafdelingen

AH 61

Påtegning på byrde

Vedrørende matr.nr. 1 C m.fl. Grund, Varde Markjorder

Ejendomsejer: Varde Kommune

Lyst første gang den: 21.06.1982 under nr. 11356

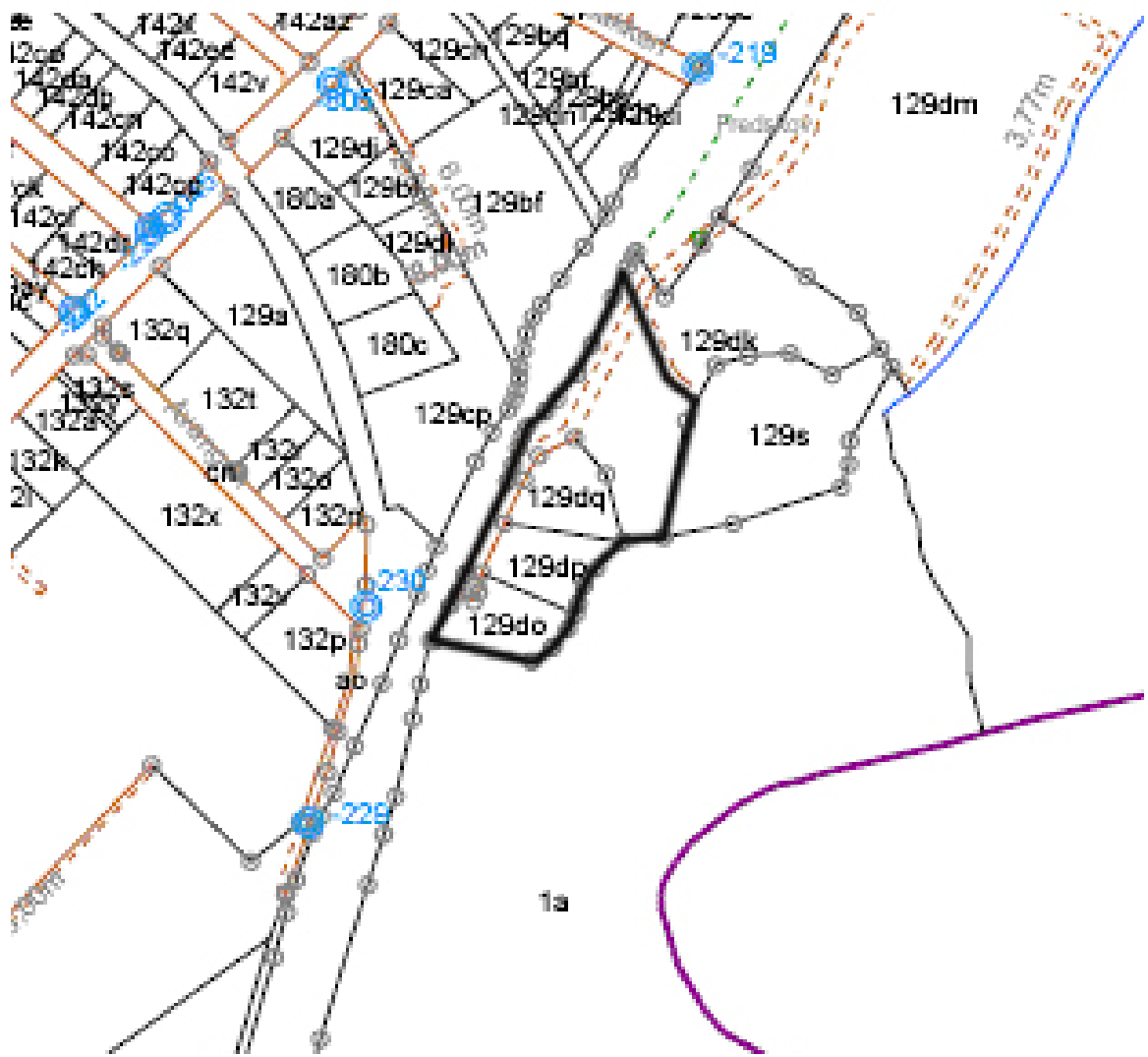
Senest ændret den : 16.10.2006 under nr. 29923

Aflyst f.s.v. angår matr. nr. 19 S, 19 R Varde Markjorder.

Retten i Varde den 19.10.2006



Kirsten Kølbæk



Lokalplan L 625 er ophævet på området omfattet af lokalplan 07.B32.01, matr. nr. 129dk, 12do, 129dp og 129dq Varde Markjorder.

N-407

Afgift: ingen (aflysning)

Anmelder:  
Varde Kommune  
Team Plan  
Bytoften 2  
6800 Varde  
telf. 7994 6800

Lokalplan L 625 begæres aflyst fra matr. nr. 19<sup>t</sup> Varde Markjorder

Varde Byråd, den 13. juni 2007

  
Gylling Haahr  
Borgmester

/

  
Max Kruse  
Kommunaldirektør

\*\*\* \* \*\*\*  
\* \* \*  
\* \* \*\*\*  
\* \* \* Retten i Varde  
\* \*\*\* \*\*\* Tinglysningsafdelingen

Side: 2

Akt.nr.:  
O 466

Påtegning på byrde  
Vedrørende matr.nr. 19 T, Varde Markjorder  
Ejendomsejer: C.D. Byg ApS  
Lyst første gang den: 21.06.1982 under nr. 11356  
Senest ændret den : 22.06.2007 under nr. 15811

Aflyst af Tingbogen den 22.06.2007

Retten i Varde den 26.06.2007



Ruth Olesen

Matr. nr. 1<sup>a</sup> m.fl. Varde markjorder,  
Varde kommune.

Anmelder:  
LANDINSPEKTØRERNE  
GUNNAR JESSEN . NIELS KR. NIELSEN  
HERMAN HANSEN . MOGENS VENØ POULSEN

### Tillæg nr. 1

til lokalplan nr. L 625 for Varde Engpark i området mellem Gellerupvej og Arnbjerganlægget i Varde by.

I henhold til kommuneplanloven (lov nr. 287 af 26. juni 1975) fastsættes herved følgende tillægsbestemmelser for området omfattet af lokalplan nr. L 625 for så vidt angår §§ 2 og 5:

#### § 2. LOKALPLANENS OMRÅDE OG ZONESTATUS.

Med byrådets offentlige bekendtgørelse af det vedtagne tillæg til lokalplan nr. L 625 overføres det på kortbilag nr. 1 med skravering viste areal fra byzone til landzone (umatrিকuleret baneareal).

#### § 5. VEJ- OG STIFORHOLD.

Stk. 5.3 udgår.

Stk. 5.5 udgår og erstattes af følgende:

Fra parkeringspladsen over Varde Å til hovedindgangen ved forlystelsesparken etableres en bro udført i betonkonstruktion. Vareindlevering og personaleindgang skal foregå fra parkeringspladsen for besøgende i forlystelsesparken "Varde Engpark". Endvidere skal broen fungere som en stiforbindelse for besøgende til forlystelsesparken.

I øvrigt etableres stiforbindelse fra broen langs åen mod syd under jernbanebroerne og videre op i Arnbjerganlægget som skitseret på kortbilag nr. 2.

#### VEDTAGELSESPÅTEGNING.

Lokalplantillægget er godkendt af byrådet i dets møde den 6. juli 1982.

Forslaget har herefter været offentliggjort i overensstemmelse med kommuneplanlovens bestemmelser.

I offentlighedsperioden blev der modtaget bemærkninger fra plan-

LOKALPLANENS RETSVIRKNINGER.

Efter byrådets endelige vedtagelse og offentliggørelse af lokalplanen må ejendomme, der er omfattet af planen, ifølge kommuneplanlovens § 31 kun udstykkes, bebygges eller i øvrigt anvendes i overensstemmelse med planens bestemmelser.

Den eksisterende lovlige anvendelse af en ejendom kan fortsætte som hidtil. Lokalplanen medfører heller ikke i sig selv krav om etablering af de anlæg m.v., der er indeholdt i planen.

Byrådet kan meddele dispensation til mindre væsentlige lempelser af lokalplanens bestemmelser under forudsætning af, at det ikke ændrer den særlige karakter af det område, der søges fastholdt ved lokalplanen.

Mere væsentlige afvigelser fra lokalplanen kan kun gennemføres ved tilvejebringelse af en ny lokalplan.

Private byggeservitutter og andre tilstandsservitutter, der er uforenelige med lokalplanen, fortrænges af planen.

Andre private servitutter kan eksproprieres, når det vil være af væsentlig betydning for virkeliggørelsen af planen, jfr. ovenfor.

INDFØRT I DAGBOGEN  
FOR RETTEN I VARDE

01.11.82 20607 "

LYST Varde C, 1 a m. fl.

AKT. N-407

Genpart af vedhæftede kort henlagt på akten.



Ruth Olesen

ass.




styrelsen, hvilket har givet anledning til, at byrådet i sit møde den 18. oktober 1982 har vedtaget at ændre lokalplantillægget på følgende punkt:


I forslag til tillæg nr. 1 til lokalplan nr. L 625 udgår bestemmelserne i § 2 (Lokalplanens område og zonestatus) og erstattes af følgende bestemmelser:

"Med byrådets offentlige bekendtgørelse af det vedtagne tillæg til lokalplan nr. L 625 udtages det på kortbilag nr. 1 med skravering viste areal (umatrikuleret banearreal) af lokalplanen".

Varde byråd, den 18. oktober 1982

P.b.v.


  
Chr. Nielsen  
borgmester


  
A. Kragh  
kommunaldirektør

Foranstående tillæg nr. 1 til lokalplan nr. L 625 begæres herved i henhold til kommuneplanlovens § 30 tinglyst på matr. nre. 1<sup>a</sup>, 1<sup>c</sup>, 1<sup>i</sup>, 9<sup>i</sup>, 19<sup>a</sup>, 19<sup>f</sup>, 19<sup>r</sup>, 19<sup>s</sup>, 19<sup>t</sup> og 129<sup>a</sup> Varde markjorder.

Varde byråd, den 18. oktober 1982

P.b.v.

  
Chr. Nielsen  
borgmester

  
A. Kragh  
kommunaldirektør

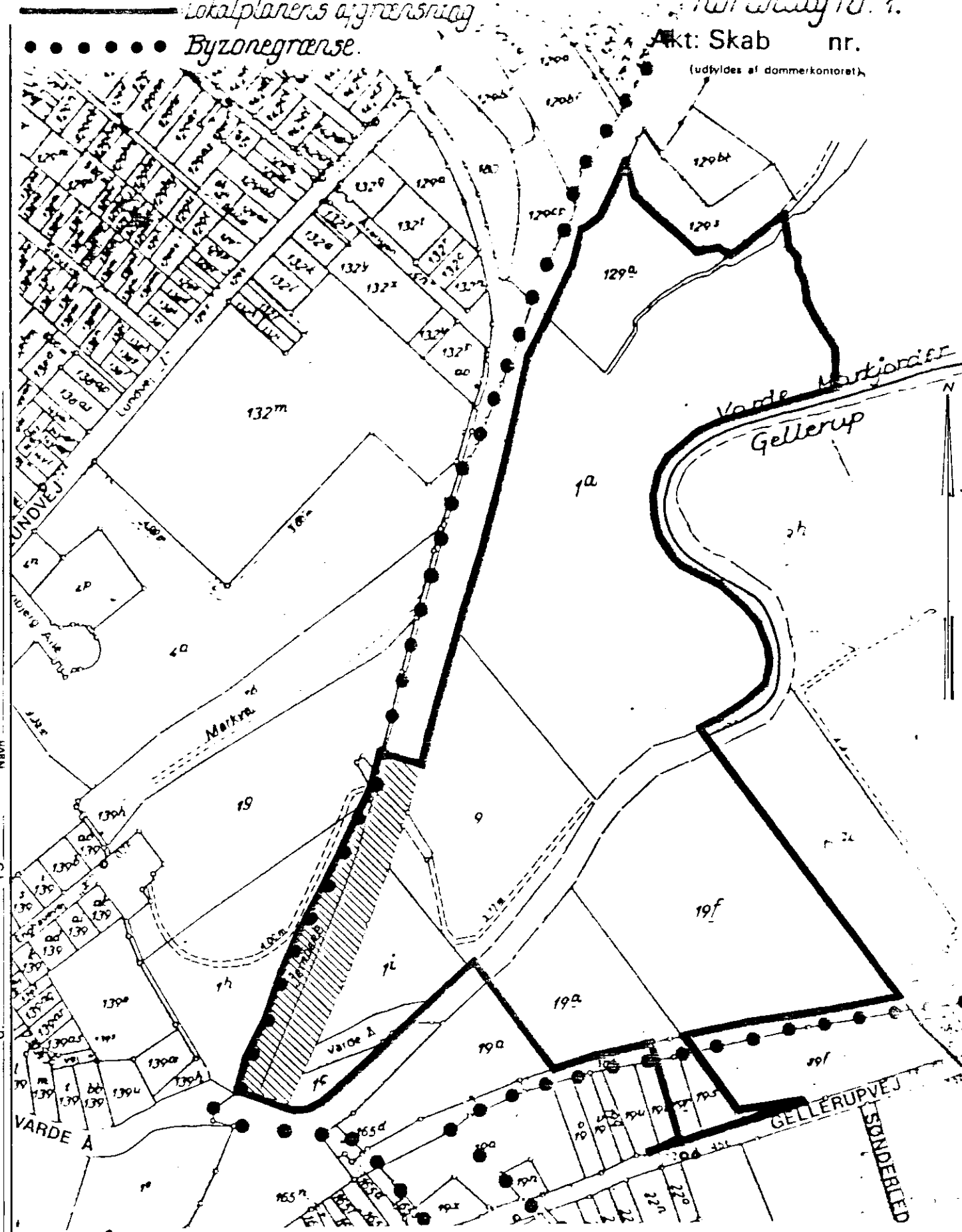
Bilag: Lokalplanens retsvirkninger.

Lokalplanens afgrænsning  
Byzonegrænse.

Horning nr. 1.

Akt: Skab nr.  
(udfyldes af dommerkontoret)

Justitsministeriets genpartiklerfarred Til kort



At denne kort-genpart er nøjagtig genpart af det originale kort vedrørende ejendommen(e)

Navn 19 d

mtr. nr. attesteres herved.

Del af  
Varde Markjorder

Udfærdiget i nov. 1982 til brug ved tinglysning af tillæg nr. 1 til lokalplan nr. L 625.

Bestillingsformular

-1 fløj  
J.K.

Målforshold 1:4000  
Elektra A/S 01-12 42 22

Nils H. Nielsen  
Landinspektør

Åbyggelinie.

Kortbilag nr. 2  
Akt/Skab nr.  
(udføres af dommerkontoret)

Vedr. indretning se  
illustrationsplan, kortbilag 1

Byggefelter

Hovedindgang

Bro  
Vareindlevering

STI TIL  
ENGHAVEVEJ

STI

Jernbane

Varde å

Parke

Del af  
Varde Markjorder.

Udfærdiget i nov. 1982 til brug ved tinglysning af tillæg nr. 1 til lokalplan nr. L625.

Målforkhold ca. 1:2000  
Elektra A75 C1 3. 42.22

*Arvid G. Nielsen*  
Landsinspektør

Justitsministeriets geobankarkiveret til  
mtr. nr.  
attesteres herved.  
tillings-  
mular  
fløj  
J.K.

Navn

19

N

1b

1a

1b

9

19a

165a

19a

19b

19c

19d

19e

19f

19g

19h

19i

19j

10

19!

19

19

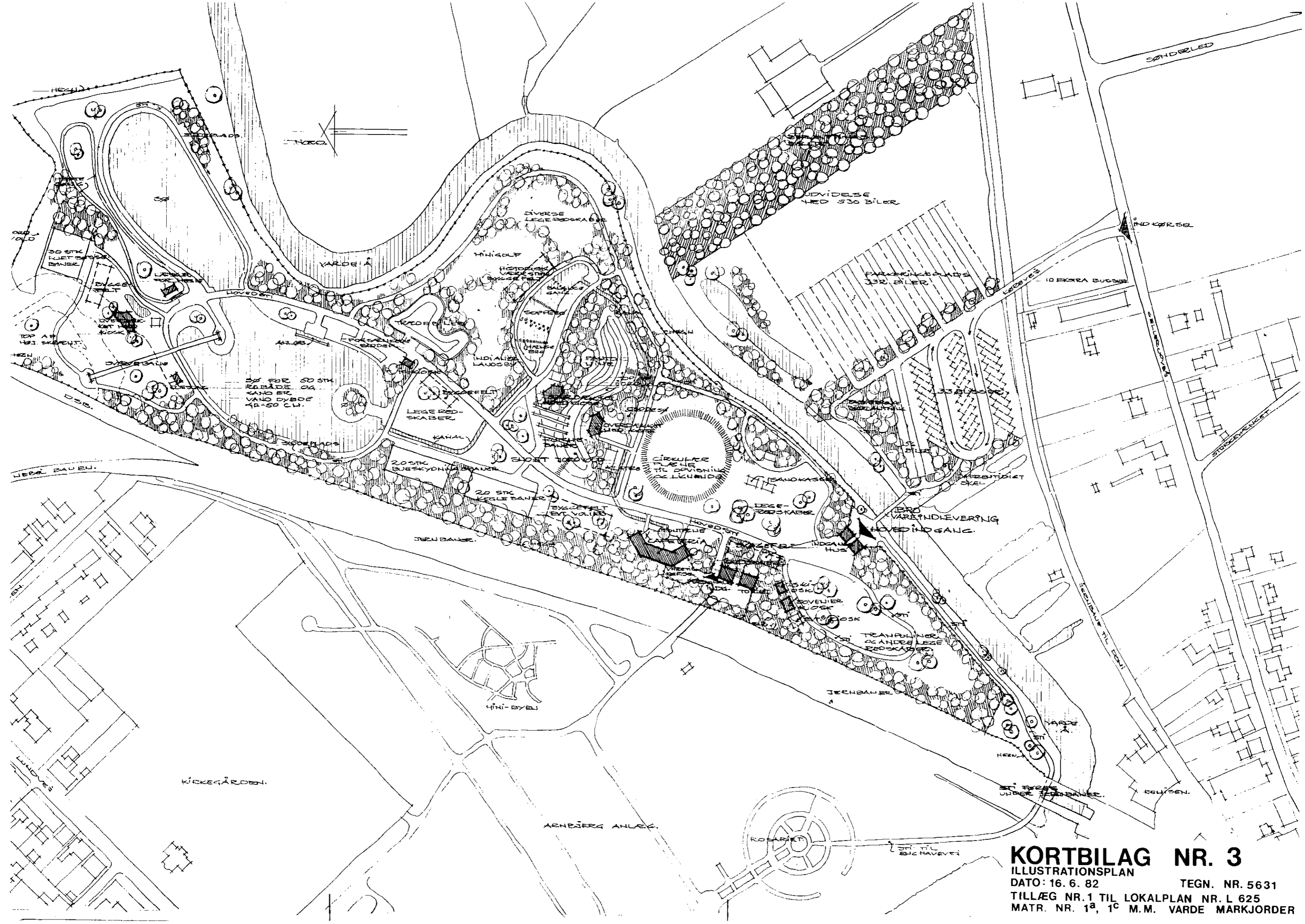
19

19

19

19

19



**KORTBILAG NR. 3**  
 ILLUSTRATIONSPLAN  
 DATO: 16. 6. 82  
 TEGN. NR. 5631  
 TILLÆG NR. 1 TIL LOKALPLAN NR. L 625  
 MATR. NR. 1<sup>a</sup>, 1<sup>c</sup> M.M. VARDE MARKJORDER

Anmelder:  
Varde Kommune  
De Tekniske afdelinger  
Bytoften 2  
6800 Varde.

I henhold til lokalplan 08.B13.01, § 11 ophæves lokalplan L 625 tillæg 1 på matr. nr. 19s og 19r Varde Markjorder



Varde Byråd, den 3. oktober 2006

  
Kaj Nielsen  
Borgmester

  
Sten Lund  
Kst. kommunaldirektør

\*\*\* \* \*\*\*

\* \* \*

\* \* \*\*\*

\* \* \* Retten i Varde

\* \*\*\* \*\*\* Tinglysningsafdelingen

Side: 2

Akt.nr.:

AH 61

Påtegning på byrde

Vedrørende matr.nr. 1 C m.fl. Grund, Varde Markjorder

Ejendomsejer: Varde Kommune

Lyst første gang den: 01.11.1982 under nr. 20607

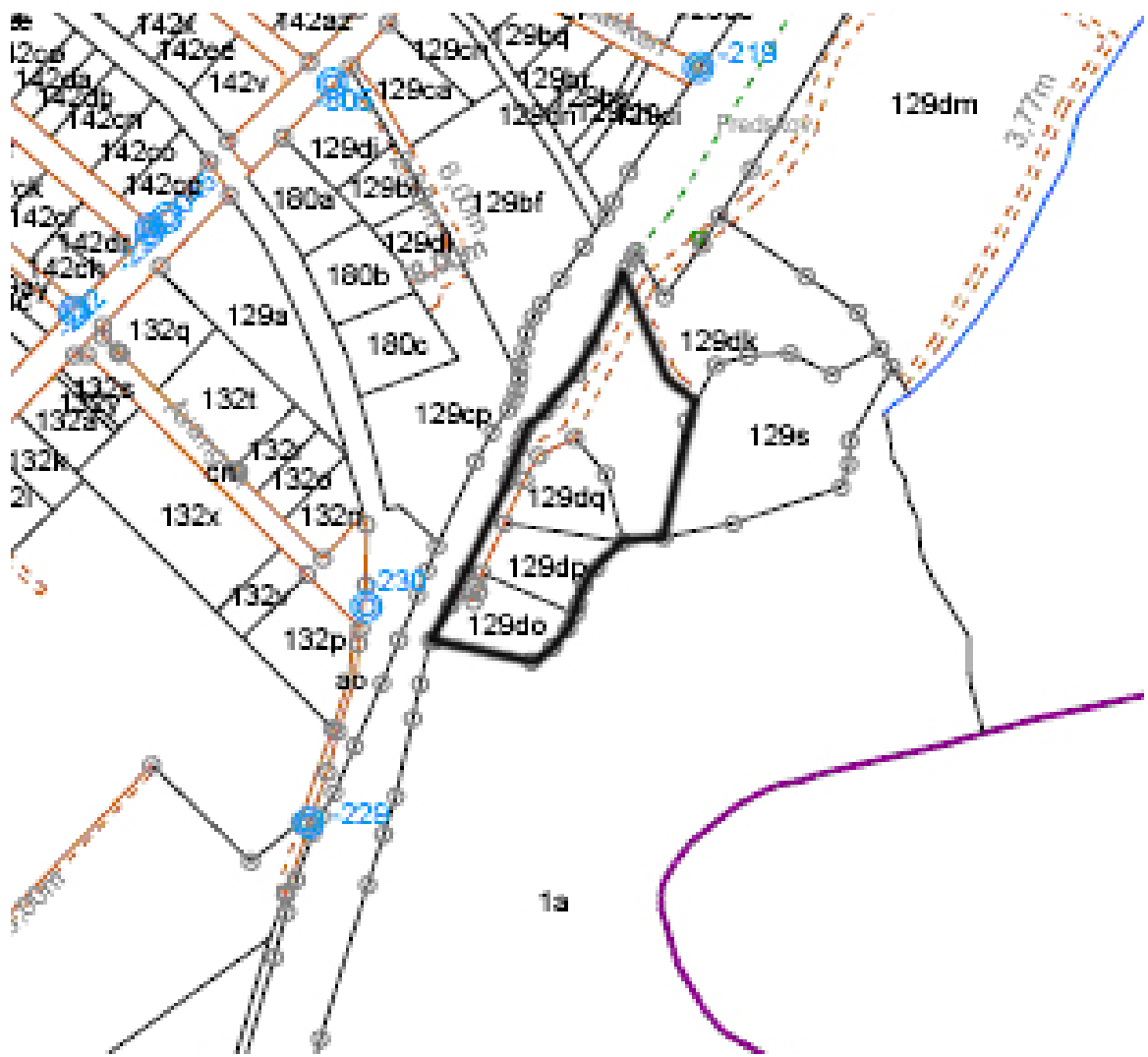
Senest ændret den : 16.10.2006 under nr. 29924

Aflyst på matr. nr. 19 S, 19 R Varde Markjorder.

Retten i Varde den 19.10.2006



Kirsten Kølbæk



Tillæg 1 til lokalplan L 625 er ophævet på området omfattet af lokalplan 07.B32.01, matr. nr. 129dk, 12do, 129dp og 129dq Varde Markjorder.

Nr 407

Afgift: ingen (aflysning)

Anmelder:

Varde Kommune

Team Plan

Bytoften 2

6800 Varde


telf. 7994 6800

Tillæg 1 til lokalplan L 625 begæres aflyst fra matr. nr. 19<sup>t</sup> Varde Markjorder

Varde Byråd, den 13. juni 2007

  
Gylling Haahr  
Borgmester

/

  
Max Kruse  
Kommunaldirektør



\*\*\* \* \*\*\*

\* \* \*

\* \* \*\*\*

\* \* \* Retten i Varde

\* \*\*\* \*\*\* Tinglysningsafdelingen

Side: 2

Akt.nr.:

O 466

Påtegning på byrde

Vedrørende matr.nr. 19 T, Varde Markjorder

Ejendomsejer: C.D. Byg ApS

Lyst første gang den: 01.11.1982 under nr. 20607

Senest ændret den : 22.06.2007 under nr. 15812

Aflyst af Tingbogen den 22.06.2007

Retten i Varde den 26.06.2007



Ruth Olesen