



Armelder:

Landinspektørgården I/S



Ndr. Boulevard 93
6800 Varde
Tlf. 75 22 01 44
Fax 75 21 10 04



BLAABJERG KOMMUNE

LOKALPLAN NR. 83

OMRÅDE TIL JORDBRUGSPARCELLER
VED NØRREVANG I LØNNE.

STEMPELMÆRKE

RET TEN I
VARDE

Retten i Varde

DOMSTOLEN I VARDE

0001400-00

618271-SM-01

INDHOLDSFORTEGNELSE

Side

LOKALPLANENS REDEGØRELSE

Mulighed for fremsættelse af bemærkninger, indsigelser og ændringsforslag.....	4
Lokalplanens midlertidige retsvirkninger	4
Lokalplanens område og beliggenhed.....	5
Lokalplanens baggrund og formål	5
Lokalplanens indhold.....	5
Lokalplanens forhold til anden planlægning.....	5
Lokalplanens retsvirkninger.....	6
Klageadgang	7

LOKALPLANENS BESTEMMELSER

§1 Lokalplanens formål.....	10
§2 Områdets afgrænsning og zonestatus	10
§3 Områdets anvendelse.....	10
§4 Udstykning	11
§5 Vej- og parkeringsforhold	11
§6 Bebyggelsens omfang og placering.....	11
§7 Bebyggelsens ydre fremtræden	12
§8 Ubebyggede arealer	12
§9 Hegn og beplantning.....	12
§10 Forudsætning for ibrugtagning af ny bebyggelse.....	12
§11 Servitutter	13
Vedtagelsespåtegning	13

LOKALPLANENS REDEGØRELSE

BLAABJERG KOMMUNE

LOKALPLAN NR. 83

Område til jordbrugspareller ved Nørrevang i Lønne

Blaabjerg Kommunalbestyrelse fremlægger hermed lokalplan nr. 83 for et område til jordbrugspareller i Lønne.

MULIGHED FOR FREMSÆTTELSE AF BEMÆRKNINGER, INDSIGELSER OG ÆNDRINGSFORSLAG.

Blaabjerg Kommunalbestyrelse har i henhold til §27 i lov om planlægning vedtaget lokalplan nr. 83 for et område til jordbrugspareller ved Nørrevang i Lønne.

Forslaget har været fremlagt i offentlig høring i 8 uger fra den 6. september 2000 til den 2. november 2000.

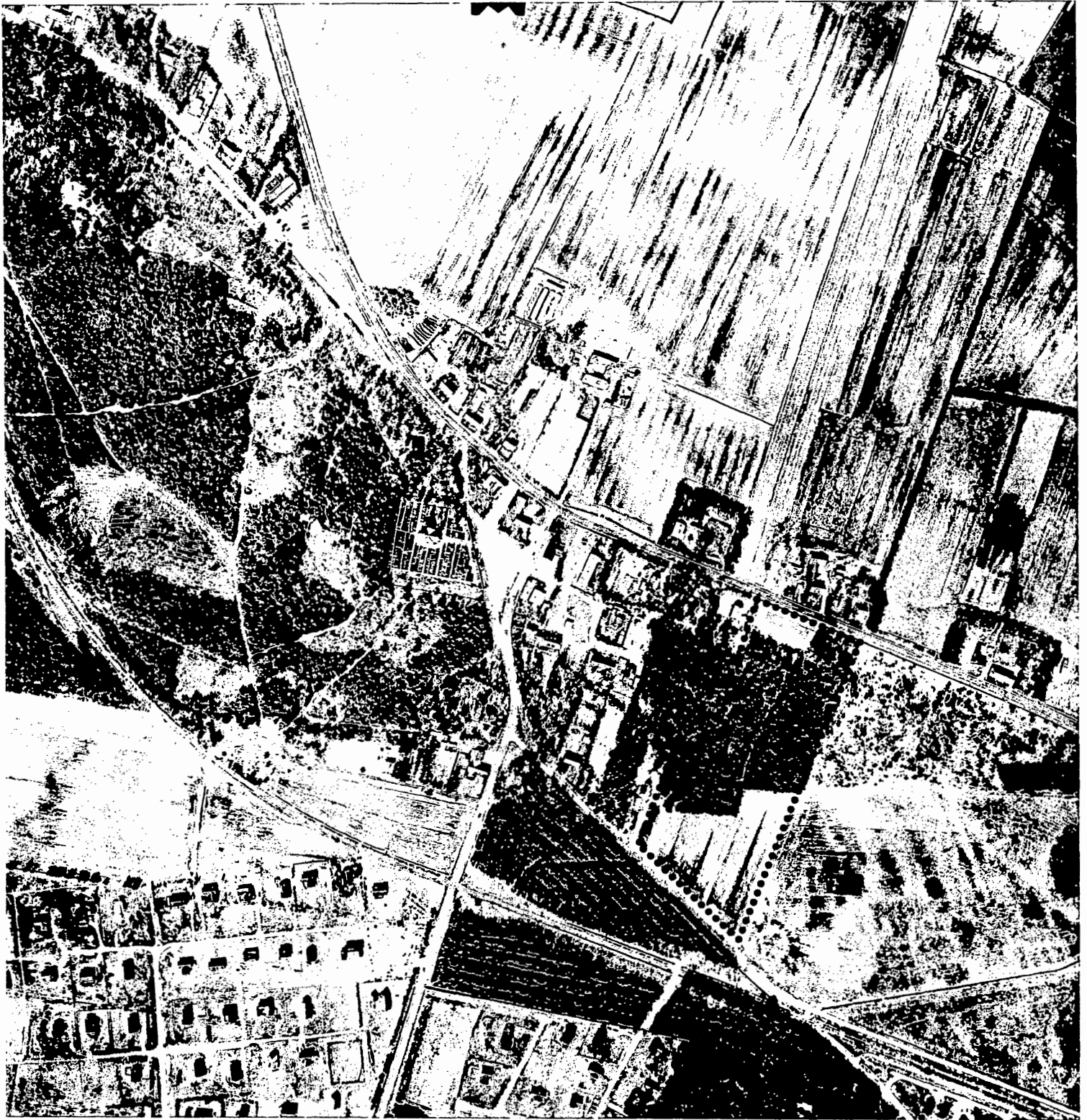
LOKALPLANENS MIDLERTIDIGE RETSVIRKNINGER

Indtil forslaget er endelig vedtaget af Kommunalbestyrelsen, må de ejendomme, der er omfattet af forslaget, ikke udnyttes på en måde, der kan foregribe indholdet af den endelige plan.

Der gælder efter lov om planlægning §17 stk.1 et midlertidigt forbud mod udstykning, bebyggelse og ændring af anvendelsen. Den eksisterende lovlige anvendelse af ejendommen kan fortsætte som hidtil.

Når fristen for fremsættelse af bemærkninger, indsigelser og ændringsforslag er udløbet, kan Kommunalbestyrelsen efter lov om planlægning §17 stk.2 eventuelt give tilladelse til bebyggelse eller udnyttelse af en ejendom i overensstemmelse med forslaget, når visse forudsætninger jf. planlovens §17 er iagttaget.

Disse midlertidige retsvirkninger gælder fra lokalplanforslagets offentliggørelse og indtil forslaget er endelig vedtaget, dog højst et år efter forslagets offentliggørelse - det vil sige frem til den 6. september 2001.



LUFTFOTO

●●●●●●●● Lokalplangrænse

Mål 1: 5.000

EN LOKALPLAN SKAL SÅLEDES SIKRE:

- at der er kvalitet og sammenhæng i planlægningen,
- at borgeren får indsigt i og indflydelse på planlægningen,
- at der fastlægges bindende bestemmelser for et områdes udformning og anvendelse.

LOKALPLANENS OMRÅDE OG BELIGGENHED

Lokalplan nr. 83 omfatter matr.nr. 16d, 16e og 16g Lønne Præstegård, Lønne, beliggende mellem Vesterhavsvej og Nørrevang umiddelbart syd for Lønne by.

Lokalplanområdet er ca. 3 ha stort.

Området henligger i dag som krat/skov samt udyrket areal.

LOKALPLANENS BAGGRUND OG FORMÅL

Baggrunden for udarbejdelsen af denne lokalplan er en konkret henvendelse fra ejeren af arealet samt den store interesse, der er for et bo i frie og luftige omgivelser i passende afstand fra større bysamfund. Der tilbydes en attraktiv mulighed for bosættelse i et område, hvor der sættes pris på de kvaliteter, som en jordbrugsparcel og et landsbyliv tilbyder.

Lokalplanen skal således åbne mulighed for, at skabe et attraktivt boligområde med mulighed for hobbypræget landbrug.

Lokalplanen skal sikre, at bebyggelse herunder udhuse, garager m.m. etableres på et areal ud mod den private fællesvej.

LOKALPLANENS INDHOLD

Lokalplanen har bestemmelser, der nærmere fastlægger bebyggelsens og arealets fremtidige anvendelse. Desuden er der bestemmelser, som fastlægger bebyggelsens ydre fremtræden og indretningen af ubebyggede arealer m.v.

FORHOLDET TIL ANDEN PLANLÆGNING

Regionplan.

Lokalplanen er i overensstemmelse med regionplan 2008 for Ribe Amt, idet ” retningslinie 2.1 ” åbner mulighed for, at der i forbindelse med kommuneplanlægningen kan udlægges sammenhængende arealer til jordbrugsparcer. Jordbrugsparcer kan anvendes til boliger kombineret med hobbypræget landbrug.

Kommuneplan

I kommuneplan 1999 - 2011, Blaabjerg kommune, rammedelen, er lokalplanområdet omfattet af bestemmelserne for boligområde 11L1, der fastlægger områdets anvendelse til jordbrugsparcer.

Lokalplaner.

Der er ikke tidligere udarbejdet lokalplaner for området.

Zonestatus.

Lokalplanområdet er beliggende i landzone og forbliver ved vedtagelse af lokalplanen i landzone.

Spildevandsplan.

Området er omfattet af Blaabjerg Kommunes spildevandsplan, og alle nye bebyggelser skal tilsluttes det i området værende offentlige spildevandssystem.

Vandforsyning.

Lokalplanområdet er beliggende i vandforsyningsområdet for Klinting Vandværk.

Varmeforsyning.

Lokalplanområdet har ingen bestemmelse om varmeanlæg.

Trafikforhold.

Lokalplanområdet vejbetjenes ad 6 m br. pr. fællesvej fra Nørrevang. Der må alene etableres gående adgang til Vesterhavsvej.

Parkeringsforhold.

Parkering skal ske på egen grund. Parkering må ikke finde sted på den private fællesvej, der er adgangsvej til området.

LOKALPLANENS RETSVIRKNINGER.

Efter planens vedtagelse.

Efter Kommunalbestyrelsens endelige vedtagelse og offentliggørelse af lokalplanen må ejendomme, der er omfattet af lokalplanen, ifølge lov om planlægning §18 kun bebygges eller i øvrigt anvendes i overensstemmelse med planens bestemmelser.

Den eksisterende lovlige anvendelse af en ejendom kan fortsætte som hidtil. Lokalplanen medfører ikke i sig selv krav om etablering af de anlæg m.v., der er indeholdt i planen.

Dispensation eller tilladelse.

Kommunalbestyrelsen kan, normalt efter en forudgående naboorientering, meddele dispensation fra lokalplanens bestemmelser, hvis dispensationen ikke er i strid med principperne i planen.

Vidtgående afvigelser fra lokalplanen kan kun gennemføres ved tilvejebringelse af ny lokalplan.

Ekspropriation.

I henhold til §47 i lov om planlægning, kan der foretages ekspropriation af privates ejendomme eller rettigheder over ejendommen, når ekspropriationen er af væsentlig betydning for virkliggørelsen af lokalplanen.

Servitutter.

Private byggeservitutter og andre tilstandsservitutter, der er uforenelige med lokalplanen, fortrænges af planen. Andre private servitutter kan eksproprieres, når det vil være af væsentlig betydning for virkliggørelsen af planen jf. ovenfor.

KLAGEADGANG

Klager over Kommunalbestyrelsens afgørelser i medfør af nærværende lokalplan behandles efter reglerne i kapitel 14 i lov om planlægning.

LOKALPLANENS BESTEMMELSER

BLAABJERG KOMMUNE

LOKALPLAN NR. 83

Område til jordbrugsparceller ved Nørrevang i Lønne.

I henhold til lov om planlægning (bekendtgørelse nr. 563 af 30. juni 1997 med senere ændringer) fastsættes herved følgende bestemmelser for det i §2 stk.1 nævnte område:

§ 1 Lokalplanens formål.

Lokalplanen har til formål:

- 1.1 at sikre områdets anvendelse til jordbrugsparceller med tilhørende bebyggelse.
- 1.2 at fastlægge retningslinier for bebyggelsens omfang, placering og udformning.
- 1.3 at sikre en i forhold til omgivelserne og de omboende hensynsfuld udnyttelse af arealet.
- 1.4 at muliggøre begrænset dyrehold af ikke erhvervsmæssig karakter.
- 1.5 at sikre, at ingen parcel udstykket med en størrelse, der er mindre end 5000 m² og større end 9000 m².

§ 2 Områdets afgrænsning og zonestatus.

- 2.1 Lokalplanområdet afgrænses som vist på kortbilag nr. 1
Området omfatter matr.nr. 16d, 16e og 16g Lønne Præstegård, Lønne, samt alle parceller, der efter 1. juni 2000 udstykket fra ejendommen.
- 2.2 Lokalplanområdet er beliggende i landzone og vil efter lokalplanens endelige vedtagelse fortsat være beliggende i landzone.

§ 3 Områdets anvendelse.

- 3.1 Området må kun anvendes til boligformål med mulighed for tilhørende begrænset dyrehold af ikke-erhvervsmæssig karakter.
- 3.2 Byrådet kan dog tillade, at der indenfor området drives en sådan virksomhed, som almindeligvis kan udføres i beboelsesområder under forudsætning af:
 - at virksomheden drives af den, som bebor den pågældende ejendom,
 - at virksomheden efter Byrådets vurdering drives på en sådan måde, at ejendommens karakter af beboelsesejendom ikke forandres, herunder ved oplagring, skiltning eller lignende,
- at virksomheden ikke medfører ulempe for omkringboende.
- at virksomheden ikke medfører behov for parkering, der ikke er plads til inden for den enkelte ejendom.
- 3.3 Dyrehold må ikke medføre væsentlig ulempe for de omboende, herunder væsentlige støj-, lugt- og insektgener.

- 3.4 Inden for området kan der etableres pumpestation til områdets spildevand, således at alle parceller inden for området kan tilkobles det kommunale spildevandssystem.

§ 4 Udstykning.

- 4.1 Udstykning af området kræver Kommunalbestyrelsens tilladelse i hvert enkelt tilfælde.
- 4.2 Udstykningen skal principielt foregå efter den viste plan - kortbilag 2. - hvorved der fremkommer grunde, der er beliggende omkring den private fællesvej.
- 4.3 Grund må ikke udstykkes med mindre end 5000 m² og større end 9000 m²

§ 5 Vej- og parkeringsforhold.

- 5.1 Lokalplanområdet vejbetjenes fra Nørrevang ad 6 m br. pr. fællesvej.
- 5.2 Der må ikke parkeres på den private 6 m brede adgangsvej.
- 5.3 Der er tinglyst byggelinie mod "Vesterhavsvej"

§ 6 Bebyggelsens omfang og placering.

- 6.1 Bebyggelsesprocenten for hele området må ikke overstige 10%
- 6.2 Intet punkt af en bygnings ydervæg eller tagflade må gives en højde, der overstiger 8.5 m over det omgivende terræn.
- 6.3 Bygninger må ikke opføres med mere end én etage med udnyttet tagetage.
- 6.4 Boligerne må kun placeres i en zone som vist på kortbilag 2.
- 6.5 Bebyggelse må ikke opføres nærmere end 5 m fra skel mod anden grund.
- 6.6 På hver selvstændig matrikuleret ejendom må det samlede antal garager, carporte, udhuse, drivhuse og lignende højst udgøre fire enheder, uanset den enkelte bygnings areal.
- 6.7 Placering og omfang af bebyggelse skal godkendes i hvert enkelt tilfælde.
- 6.8 Boligerne må ikke placeres nærmere jernbanen end 50 m, se kortbilag 2.

§ 7 Bebyggelsens ydre fremtræden.

- 7.1 Den enkelte bygning såvel som den samlede bebyggelse på den enkelte ejendom skal gennem sin arkitektur og materiale- og farveholdning fremstå som en harmonisk arkitektonisk helhed samt opnå en god helhedsvirkning med omgivelserne.
- 7.2 Blanke og reflekterende tagmaterialer må ikke anvendes.
- 7.3 Skiltning og reklamering ud over almindelig navne- og husnummerangivelse må kun finde sted med Byrådets særlige tilladelse i det enkelte tilfælde.

§ 8 Ubebyggede arealer.

- 8.1 Ubebyggede arealer på den enkelte ejendom skal gives et ordentligt udseende, der harmonerer med det omgivende landskabs og landsbymiljøets karakter.

Arealerne skal fremtræde som have eller som plejet naturgrund inklusiv eventuel græsningsareal til dyrehold.

Vedligeholdelse af de i punkt 9.1 omtalte hegn forestås af ejerne af de enkelte ejendomme.

- 8.2 Bortset fra hø, halm og brænde må oplagring udenfor bygninger og hegnede arealer ikke finde sted, ligesom en passende orden ved oplagring i hegnede arealer skal overholdes.
- 8.3 Gødning fra opstaldede dyr skal være dybstrøelse til kompostering efter gældende regler i "Husdyrbekendtgørelsen" af 10.12.1998, §11 stk.1.

Husdyrholdets størrelse skal harmonere med arealet, således at "Husdyrbekendtgørelsens" § 28 om harmoniseringskrav overholdes. Se bilag 1: §11, (§6) og §28.

Uanset ovennævnte bestemmelser skal de til enhver tid af Skov- og Naturstyrelsen fastsatte regler for opbevaring af gødning fra husdyrhold og harmonikrav overholdes.

§ 9 Hegn og beplantning

- 9.1 Langs skel mod nabogrund og offentlig vej skal, på ejeres foranledning, etableres et hegn bestående af et 5 meter bredt læbælte.
- 9.2 Hegn i skel og mod vej etableres med danske landskabsplanter.

§10 Forudsætning for ibrugtagning af ny bebyggelse

- 10.1 Lokalplanområdet kan først bebygges efter, at tilladelse til ophævelse af landbrugspligten er givet af Jordbrugskommissionen for Ribe Amt.
- 10.2 Samtlige boliger skal tilsluttes kollektiv vand og spildevandsforsyning.
Bebyggelsen må ikke tages i brug før tilslutning har fundet sted.

§11 Servitutter

11.1 Den eksisterende skovbyggelinie ophæves.

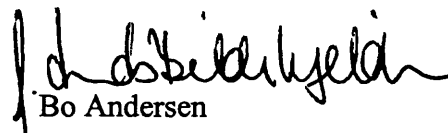
11.2 Eventuelle privatretlige tilstandsservitutter ophæves, hvis de er i strid med lokalplanens formål.

VEDTAGELSESPÅTEGNING.

Således vedtaget af Blaabjerg Kommunalbestyrelse den 29. august 2000 til offentlig fremlæggelse som forslag.


Preben Olesen

Borgmester

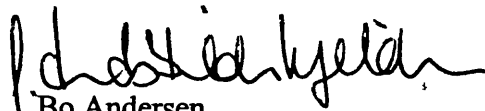

Bo Andersen

Adm. Direktør

Således endelig vedtaget af Blaabjerg Kommunalbestyrelse, den 19. december 2000.


Preben Olesen

Borgmester


Bo Andersen

Adm. Direktør

Foranstående lokalplan nr. 83 begæres tinglyst på matr. nr. 16d, 16e og 16g Lønne Præstegård, Lønne.

Varde, den 15. januar 2001.


Niels Kr. Nielsen
Landinspektør

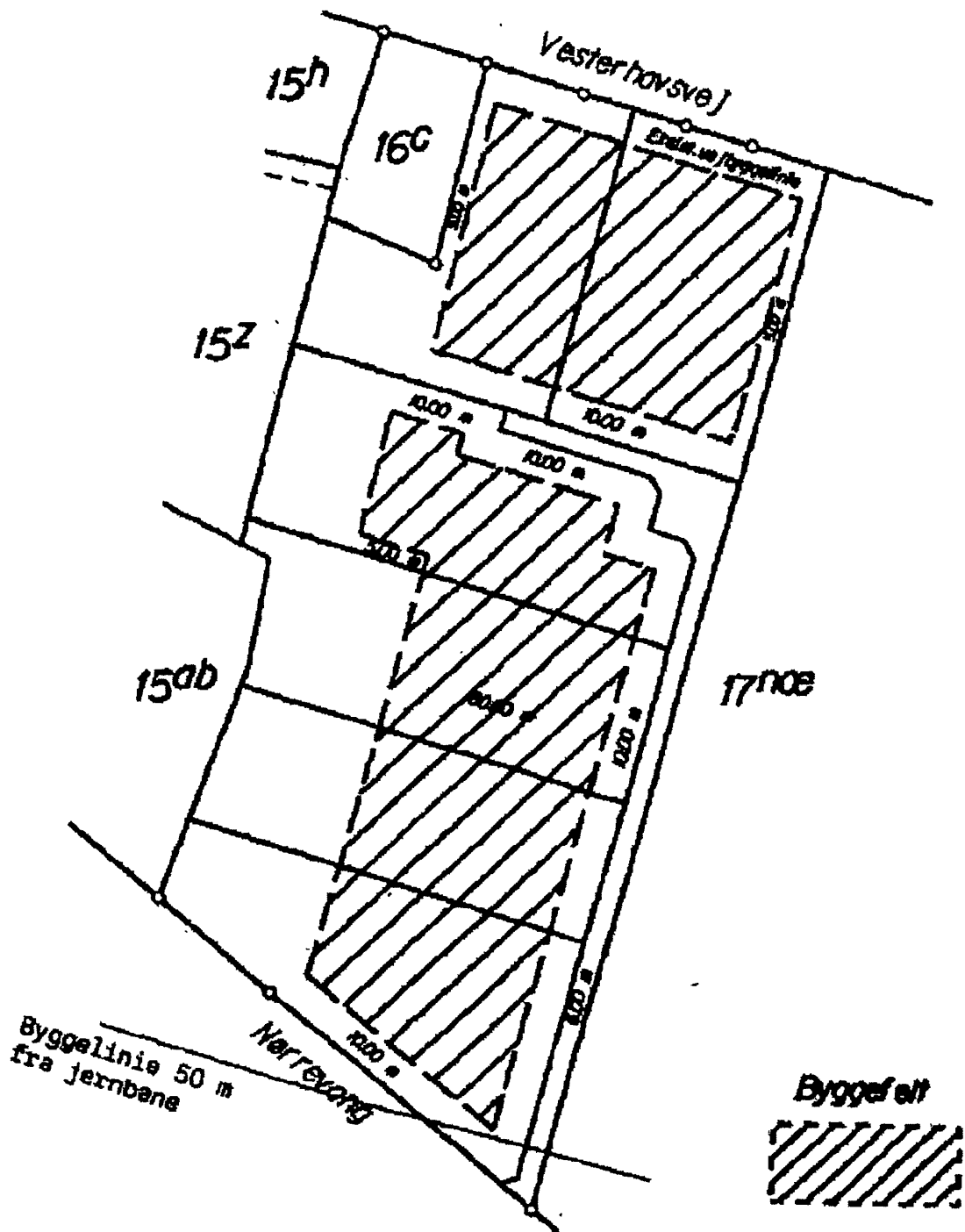


Lokalplanens område
Del af Lønne Præstegård, Lønne
Blåbjerg kommune

Kortbilag nr. 1

Lokalplangrænse: ● ● ● ● ●

Landinspektørgården I/S, Ndr. Boulevard 93, 6800 Varde. tlf. 75 220144



Illustrationsplan

Kortbilag nr. 2

Landinspektørgården I/S, Ndr. Boulevard 93, 6800 Varde. tlf. 75 220144

Uddrag af:**Bekendtgørelse om erhvervsmæssigt dyrehold,
husdyrgødning, ensilage m.v.¹⁾***Placering af stalde, møddinger m.v.*

§ 6. Stalde og lignende indretninger til dyr, samt møddinger og åbne beholdere til husdyrgødning skal opfylde følgende afstandskrav:

- 1) Til enkelt vandindvindingsanlæg 25 m
- 2) Til fælles vandindvindingsanlæg 50 m
- 3) Til vandløb (herunder dræn) og søer... 15 m
- 4) Til offentlig vej, privat fællesvej og naboskel (jf. dog nr. 6) 15 m
- 5) Til levnedsmiddelvirksomhed 25 m
- 6) Til naboskel fra pelsdyrhal 5 m
- 7) Til beboelse på samme ejendom 15 m

Stk. 2. Ensilageoplæg, ensilagebeholdere og lukkede beholdere til husdyrgødning samt beholdere til spildevand skal opfylde de i stk. 1, nr. 1-5 nævnte afstande.

§ 11. Kompost med et tørstofindhold på mindst 30 pct. må dog oplagres i marken, såfremt oplaget er overdækket. Oplaget skal opfylde afstandskravene i § 6, stk. 1, og må ikke medføre risiko for forurening af grund- eller overfladevand.

§ 28. Inden for en landbrugsbedrift, der drives som svinebrug, og på bedrifter uden husdyrproduktion, må den samlede mængde af husdyrgødning, som produceres på bedriften eller tilføres fra andre bedrifter indtil den 1. august 2002 højst udgøre 1,7 dyreenheder pr. ha. pr. år. Fra den 1. august 2002 må den samlede mængde højst udgøre 1,4 dyreenheder pr. ha. pr. år.

Stk. 2. Inden for en landbrugsbedrift, der drives som kvægbrug, må den samlede mængde af husdyrgødning som produceres på bedriften eller tilføres fra andre bedrifter indtil den 1. august 2002 højst udgøre 2,1 dyreenheder pr. ha. pr. år, jf. dog stk. 3. Fra den 1. august 2002 må den samlede mængde højst udgøre 1,7 dyreenheder pr. ha. pr. år, jf. dog stk. 3.

Stk. 3. Inden for en landbrugsbedrift, der drives som kvægbrug, må den samlede mængde af husdyrgødning, som produceres på bedriften eller tilføres fra andre bedrifter, højst udgøre 2,3 dyreenheder pr. ha. pr. år, hvis over 70 pct. af arealet til rådighed for udbringning udgøres af roer, græs og græsefterafgrøder.

Stk. 4. Inden for andre husdyrbrug må den samlede mængde af husdyrgødning, som produceres på bedriften eller tilføres fra andre bedrifter indtil den 1. august 2002 højst udgøre 2,0 dyreenheder pr. ha. pr. år. Fra den 1. august 2002 må den samlede mængde højst udgøre 1,4 dyreenheder pr. ha. pr. år.



Lovtidende A

1992 Hæfte 71

10. maj 1992.

1485

Nr. 366.

Bekendtgørelse om ikke-erhvervsmæssigt dyrehold, uhygiejniske forhold m.m.

I medfør af §§ 16, 18, 92, og 110, stk. 3, i lov nr. 358 af 6. juni 1991 om miljøbeskyttelse fastsættes:

Kapitel 1

Formål, område

§ 1. Formålet med reglerne er at forebygge og imødegå forurening og uhygiejniske forhold.

Kapitel 2

Ikke-erhvervsmæssige dyrehold

§ 2. Reglerne i dette kapitel finder anvendelse på ikke-erhvervsmæssigt dyrehold, jf. § 3. Erhvervsmæssigt dyrehold er reguleret ved bekendtgørelse om erhvervsmæssigt dyrehold, husdyrgødning og ensilage m.v. samt ved miljøbeskyttelseslovens kapitel 5. Pelsdyr er reguleret af bekendtgørelse om pelsdyrfarme.

§ 3. Ved et ikke-erhvervsmæssigt dyrehold forstås et dyrehold på højst:

- 1) 2 køer med tilhørende kalve eller 4 stykker andet kvæg, eller 4 heste med tilhørende føl, eller 2 søer med opfedning af maksimum 5 slagtesvin, eller en tilsvarende produktion, eller 10 får med lam, eller 10 geder med kid,
- 2) 30 stk. høns,
- 3) 4 voksne hunde med hvalpe under 18 uger, eller
- 4) tilsvarende størrelse af andre former for dyrehold end de ovenfor nævnte.

Stk. 2. Kommunalbestyrelsen kan ud fra en konkret vurdering afgøre, at dyrehold må anses for at være erhvervsmæssigt, når dyreholdet be-

står afflere af de under stk. 1 nævnte former for dyr, uden at grænsen for antallet af dyr under det enkelte punkt i definitionen overskrides.

§ 4. I byzone- og sommerhusområder og områder i landzone, der ved lokalplan er overført til boligformål eller blandet erhverv, er de under § 3, stk. 1, nr. 1, nævnte svine-, kvæg-, færgede- og hestehold ikke tilladt. Dispensation kan meddeles af kommunalbestyrelsen særligt til ejendomme med bestående stalde, møddinger m.v. på vilkår om særlige krav til dyreholdet, til indretning af stalde o.lign. samt møddinger m.v. udover de i denne bekendtgørelse omhandlede krav.

§ 5. Kommunalbestyrelsen kan fastsætte nærmere regler om dyrehold som nævnt under § 3, stk. 1, nr. 2, 3 og 4 i byzone- og sommerhusområder, herunder eventuelt forbyde visse former for dyrehold i visse områder.

Stk. 2. Kommunalbestyrelsen sender de vedtagne regler til orientering og registrering i Miljøstyrelsen.

§ 6. Nye stalde, løbegårde og lignende indretninger til dyr, møddinger, ajlebeholdere m.v. skal placeres og indrettes således, at forurening af grundvandet eller andre vandindvindingsobjekter ikke finder sted, og således at de ikke er til gene for omgivelserne.

§ 7. Medfører et ikke-erhvervsmæssigt dyrehold, tilhørende stalde o.lign. samt anlæg m.v. væsentlige gener, forurening eller risiko for forurening, kan kommunalbestyrelsen meddele

Miljømin. j.nr. D 21001-0026

MBEK
b/milj71883
ISSN 0106-3458

påbud om foretagelse af afhjælpende foranstaltninger.

Stk. 2. Kan generne, forureningen eller risikoen for forurening ikke afhjælpes, eller overtrædes påbud i medfør af stk. 1, kan kommunalbestyrelsen nedlægge de nødvendige forbud, herunder kræve anlægget eller indretningen fjernet.

Kapitel 3

Uhygiejniske forhold

Generel tilsyns- og påbudshjemmel

§ 8. Kommunalbestyrelsen fører tilsyn med hygiejne på offentligt tilgængelige steder, herunder offentlige toiletter, fællestoiletter i beboelsesejendomme samt andre fællesarealer i beboelsesejendomme, i det omfang der ikke er fastsat regler efter anden lovgivning herom.

§ 9. Kommunalbestyrelsen kan give påbud om, at forurening skal nedbringes eller uhygiejniske forhold skal begrænses eller ophøre. Særligt kan der gives påbud om at foretage afhjælpende foranstaltninger, såfremt fællestoiletter i beboelsesejendomme bliver ubrugelige p.g.a. frost eller andre årsager.

Stk. 2. Påbud kan endvidere gives over for aktiviteter, som skønnes at indebære en nærliggende risiko for væsentlig forurening eller uhygiejniske forhold.

Stk. 3. Kan ulemperne, forureningen eller risikoen for forurening ikke afhjælpes eller overtrædes påbud ifølge stk. 1 og 2, kan kommunalbestyrelsen nedlægge de nødvendige forbud mod aktiviteten.

Latrin

§ 10. Latrin må ikke henkastes på møddinger eller spredes på jorden; heller ikke som gødning. Såfremt der er mulighed herfor, bør latrin i videst muligt omfang tilføres rensningsanlæg for spildevand. Såfremt latrinen ikke kan tilføres sådanne anlæg, skal den nedpløjes eller nedgraves. Kommunalbestyrelsen kan bestemme, at nedgravning skal ske med passende jordtildækning på en dertil af kommunalbestyrelsen godkendt, indhegnet plads og på en sådan måde, at enhver risiko for forurening af grundvandet udelukkes.

Stk. 2. Kommunalbestyrelsen kan af hensyn til at begrænse risikoen for grundvandsforurening og for at begrænse gener og uhygiejniske

forhold give de nødvendige påbud, herunder om opbevaring, bortskaffelse og transport.

Animalsk affald og kadavere

§ 11. Kommunalbestyrelsen kan give påbud med henblik på at sikre en forsvarlig og hensigtsmæssig opbevaring, transport og bortskaffelse af animalsk affald. Påbud kan dog kun gives i det omfang, affaldet ikke er omfattet af Fiskeriministeriets og Landbrugsministeriets regler herom eller er omfattet af anden lovgivning under Miljøministeriet.

Stk. 2. Beholdere og transportvogne til animalsk affald skal være lukkede og tætte. Beholdere i transportvogne til kadavere skal være tætte. Transport af animalsk affald og kadavere skal ske på en sådan måde, at omgivelserne ikke ved lugt eller på anden måde udsættes for væsentlig ulempe.

Stk. 3. Kadavere af selvdøde, større dyr samt af større dyr, der slås ned uden forbindelse med slagtning, skal føres til registreret og godkendt destruktionsanstalt. Kommunalbestyrelsen kan i særlige tilfælde tillade nedgravning af sådanne kadavere. Nedgravning af disse samt af kadavere af mindre dyr må ikke finde sted nærmere drikkevandsbrønde eller -boringer end 50 meter.

Kapitel 4

Begravelsesvæsen

§ 12. Kommunalbestyrelsen fører tilsyn med hygiejniske forhold i ligkapeller og på kirkegårde.

Stk. 2. Kommunalbestyrelsen kan påbyde, at grundvandet på kirkegårde afledes behørigt, og at ældre, ufyldestgørende dræningsanlæg forbedres, således at grundvandstanden sænkes under sædvanlig gravdybde.

Kapitel 5

Skadedyr

§ 13. Kommunalbestyrelsen kan påbyde, at der træffes de nødvendige foranstaltninger til udryddelse af skadedyr af hensyn til at undgå eller begrænse ulemper, uhygiejniske forhold o.lign.

§ 14. Ingen må ved udlægning af foder eller på anden måde skabe tilhold for fugle eller an-

dre omstørfende dyr, når dette medfører ulemper for omgivelserne.

Kapitel 6

Støj og luft

§ 15. For at forebygge unødvendig luftforurening eller støjgener kan kommunalbestyrelsen påbyde eller fastsætte bestemmelse om, at adgangen til at lade motoren i holdende motorkøretøjer være i gang skal begrænses.

§ 16. For at forebygge støjgener kan kommunalbestyrelsen meddele påbud eller fastsætte bestemmelser, som begrænser ikke-erhvervs-mæssig anvendelse af støjende, motordrevne redskaber, værktøj o.lign. samt generende knallertkørsel eller lignende på privat grund uden for godkendte baner.

Stk. 2. Ligeledes kan kommunalbestyrelsen give påbud om, at støjgener fra ventilationsanlæg på private eller kommunale ejendomme skal begrænses.

Kapitel 7

Klage og tilsynsbestemmelser

§ 17. Kommunalbestyrelsens afgørelser efter denne bekendtgørelse kan ikke påklages til anden administrativ myndighed.

Stk. 2. Kommunalbestyrelsen skal, før der træffes afgørelse efter § 4, gøre naboer bekendt med sagen og give dem adgang til at udtale sig inden en frist på 3 uger.

§ 18. Tilsynsmyndigheden fører tilsyn med overholdelsen af reglerne i denne bekendtgørelse, med regler fastsat med hjemmel i denne bekendtgørelse og med beslutninger truffet i medfør heraf.

Stk. 2. For tilsyn og håndhævelse gælder i øvrigt bestemmelserne i miljøbeskyttelseslovens kapitel 9.

Klageafskæring i øvrigt

§ 19. Påbud efter miljøbeskyttelseslovens § 42 vedrørende faste, ikke-erhvervs-mæssige energianlæg kan ikke påklages til anden administrativ myndighed.

Kapitel 8

Straf og ikrafttrædelse

§ 20. Med bøde straffes den, der overtræder følgende bestemmelser eller undlader at efterkomme forbud eller påbud efter bestemmelserne i denne bekendtgørelses § 4, §§ 6-7, §§ 9-11, § 12, stk. 2, §§ 13-16.

Stk. 2. I forskrifter, der udstedes af kommunalbestyrelsen i medfør af §§ 5, 15 og 16 kan der for overtrædelser fastsættes bødestraf.

Stk. 3. Forskrifter, der fastsættes af kommunalbestyrelsen i medfør af denne bekendtgørelse, skal ved kommunalbestyrelsens foranstaltning bekendtgøres i de lokale aviser, der har almindelig udbredelse i kommunen, eller på anden måde der praktiseres i den enkelte kommune.

§ 21. Denne bekendtgørelse træder i kraft den 1. juni 1992.

Stk. 2. Samtidig ophæves:

- 1) Bekendtgørelse nr. 664 af 16. december 1982 om reglement om miljøbeskyttelse undtagen kapitel 4.3.4 og 6.5.
- 2) Bekendtgørelse nr. 196 af 5. april 1988 om ændring af bekendtgørelse af reglement om miljøbeskyttelse undtagen kapitel 9 og kapitel 14.5, punkt e, om svømmebassiner.

Miljøministeriet, den 10. maj 1992

PER STIG MØLLER

/ Hans Jürgen Stehr

*** * ***

Side: 20

* * *

* * ***

* * * Retten i Varde

Akt.nr.:

* *** *** Tinglysningsafdelingen

A 186

Påtegning på byrde

Vedrørende matr.nr. 16 D, Lønne Præstegård, Lønne

Ejendomsejer: Jens Kristian Johnsen Høy

Lyst første gang den: 16.01.2001 under nr. 1123

Senest ændret den : 16.01.2001 under nr. 1123

Lyst på de i deklarationen begærede matrikelnumre under numrene
1123-1125.

Kort på akten.

Retten i Varde den 17.01.2001



Kirsten Kølbæk