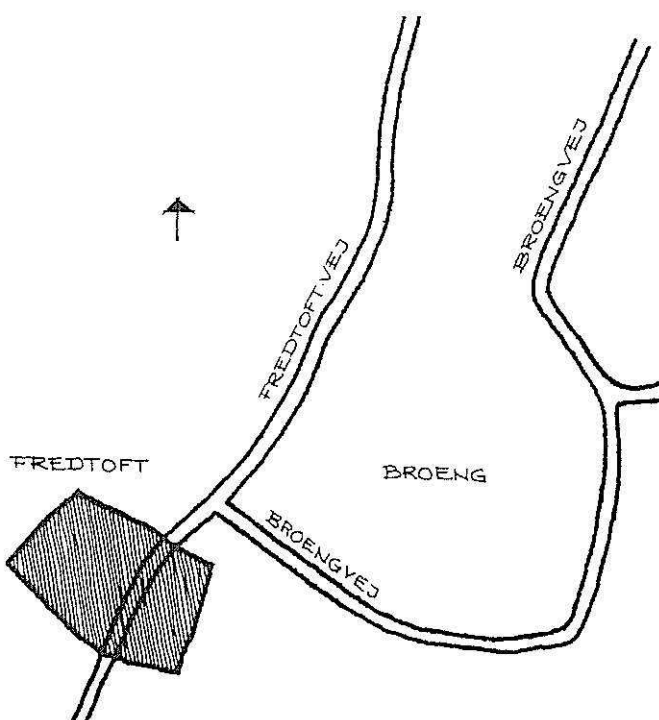


BLÅVÅNDSHUK KOMMUNE



LOKALPLAN NR. 01.012.88 BLÅVÅNDSHUK KOMMUNE

ET VINDMØLLEOMRÅDE VED FREDTOFT, SYD FOR OKSBØL.

MAJ 1988

BLÅVANDSHUK KOMMUNE

LOKALPLAN NR. 01.012.88

for et vindmølleområde ved Fredtoft syd for Oksbøl.

Indholdsfortegnelse. Side

§ 1 - Lokalplanens formål	1
§ 2 - Område og zonestatus	1
§ 3 - Områdets anvendelse	1
§ 4 - Vindmøllernes/bebyggelsens omfang og placering	1
§ 5 - Vindmøllegruppens ydre fremtræden	2
§ 6 - Ubebyggede arealer	2
§ 7 - Tilladelser fra andre myndigheder	2

Vedtagelsespåtegning	2
----------------------------	---

Kortbilag nr. 1

Kortbilag nr. 2

Bilag nr. 1: Lokalplanens omfang, formål, indhold
og forhold til anden planlægning.

Bilag nr. 2: Lokalplanens retsvirkninger.

STEMPELMÆRKE

RETTE I
VARDE

KUN GYLDIGT MED AFSTEMPLING AF
DOMMERKONTØRETS, KASSEKONTROLAPPARAT

D 258238

30.09.88 09:26

0000500.00

080627 SH

Udarbejdet i maj 1988 af Blåvandshuk kommunes tekniske forvaltning.

BLÅVANDSHUK KOMMUNE

LOKALPLAN NR. 01.012.88

for et vindmølleområde ved Fredtoft, syd for Oksbøl.

I henhold til kommuneplanlovens lovebekendtgørelse nr. 391 af 22. juni 1985 fastsættes herved følgende bestemmelser for det i § 2 nævnte område.

§ 1 -

LOKALPLANENS FORMÅL

Lokalplanen skal sikre, at der kan etableres en vindmøllegruppe, idet der lægges vægt på:

- at opnå størst mulig elproduktion, herunder ved bevaring af en lav ruhedsgrad i de nærmeste omgivelser,
- at vindmøllerne fremstår som et samlet landskabselement,
- at tilgodese naturinteresser,
- at tilgodese landbrugsinteresser.

§ 2 -

LOKALPLANENS OMRÅDE OG ZONESTATUS

- 2.1 Lokalplanen afgrænses som vist på kortbilag nr. 1 og omfatter dele af matr. nr. 13 a, Hesselmed hovedgaard, Aal, samt alle parceller, der efter den 1.4.1988 udstykkes fra den nævnte ejendom.
- 2.2 Lokalplanen medfører ingen ændring i områdets zonestatus. Området forbliver i landzone.

§ 3 -

OMRÅDETS ANVENDELSE

Området må kun anvendes til placering og drift af vindmøller samt landbrugsdrift.

§ 4 -

VINDMØLLERNES/ BEBYGGELSENS OMFANG OG PLACERING

- 4.1 Vindmøllegruppen kan bestå af indtil 4 ens møller med navnhøjde indtil 30 m. og vingediameter indtil 25 m. placeret indenfor lokalplanens område.
- 4.2 En bygning til vindmøllegruppens kontrolrum m.v. kan evt. etableres på arealet. Dens bebyggede areal må ikke overstige 25 kvm. og bygningshøjden må ikke overstige 3,5 m.,
- 4.3 Herudover må der ikke opføres bebyggelse i området.

§ 5 -
VINDMØLLEGRUP-
PENS YDRE FREM-
TRÆDEN

5.1 Vindmøllerne må kun etableres som den på bilag 2 viste type. Tårnet må dog også udføres i gitterkonstruktion. Møllerne skal fremtræde i samme farver. Der må ikke foretages hverken lysafmærkning eller belysning af vindmøllerne,

5.2 For den i § 4 nævnte bygning til kontrolrum og transformere fastsættes:

Medmindre andet godkendes af kommunalbestyrelsen må udvendige bygningssider, herunder tage kun fremtræde i farverne lys brændt sienna, grøn, brun eller sort umbra eller dermed nært beslægtede farver.

§ 6 -
UBEBYGGEDE
AREALER

6.1 Der må ikke uden kommunalbestyrelsens tilladelse etableres hegn, træ- eller buskbeplantning i området.

§ 7 -
TILLADELSER FRA
ANDRE MYNDIGHEDER

7.1 Uanset foranstående bestemmelser må der ikke foretages ændring af eksisterende lovlige forhold, før der er opnået tilladelse hertil fra:

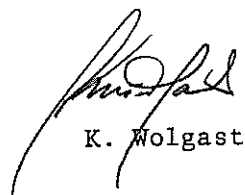
1. Amtsrådet f.s.v. angår foranstaltninger, der kræver godkendelse efter miljølovens kap. 5.
2. Fredningsnævnet f.s.v. angår foranstaltninger, der kræver godkendelse efter naturfredningslovens § 47 a.

7.2 Inddragelse af arealet til planformålene forudsætter landbrugsministeriets ophævelse/lempelse af landbrugspligten på arealet.

Således vedtaget af Blåvandshuk kommunalbestyrelse,
Oksbøl den 14. juni 1988.

P. k. v.


Sten Nielsen

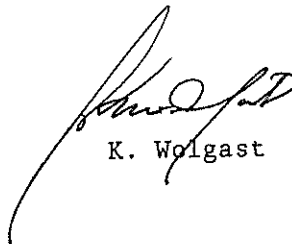

K. Wolgast

I henhold til § 27 i lov om kommuneplaner vedtages foranstående lokalplan endeligt.

P. k. v.



Sten Nielsen




K. Wolgast

Nærværende lokalplan begæres tinglyst på matr. nr. 13 a, Hesselmed Hovedgaard, Aal.

Blåvandshuk Kommunalbestyrelse, Oksbøl den 29 SEP. 1988



Sten Nielsen
Borgmester



Knud Wolgast
kæmner

Lokalplanen har været offentlig fremlagt i perioden 22. juni til 17. august 1988.

Bekendtgørelsen af lokalplanens endelige vedtagelse er foretaget den 28. september 1988.

INDFØRT I DAGBOGEN
FOR RETTEN I VARDE

30.09.88 16234

LYST *Sol III, 13a*

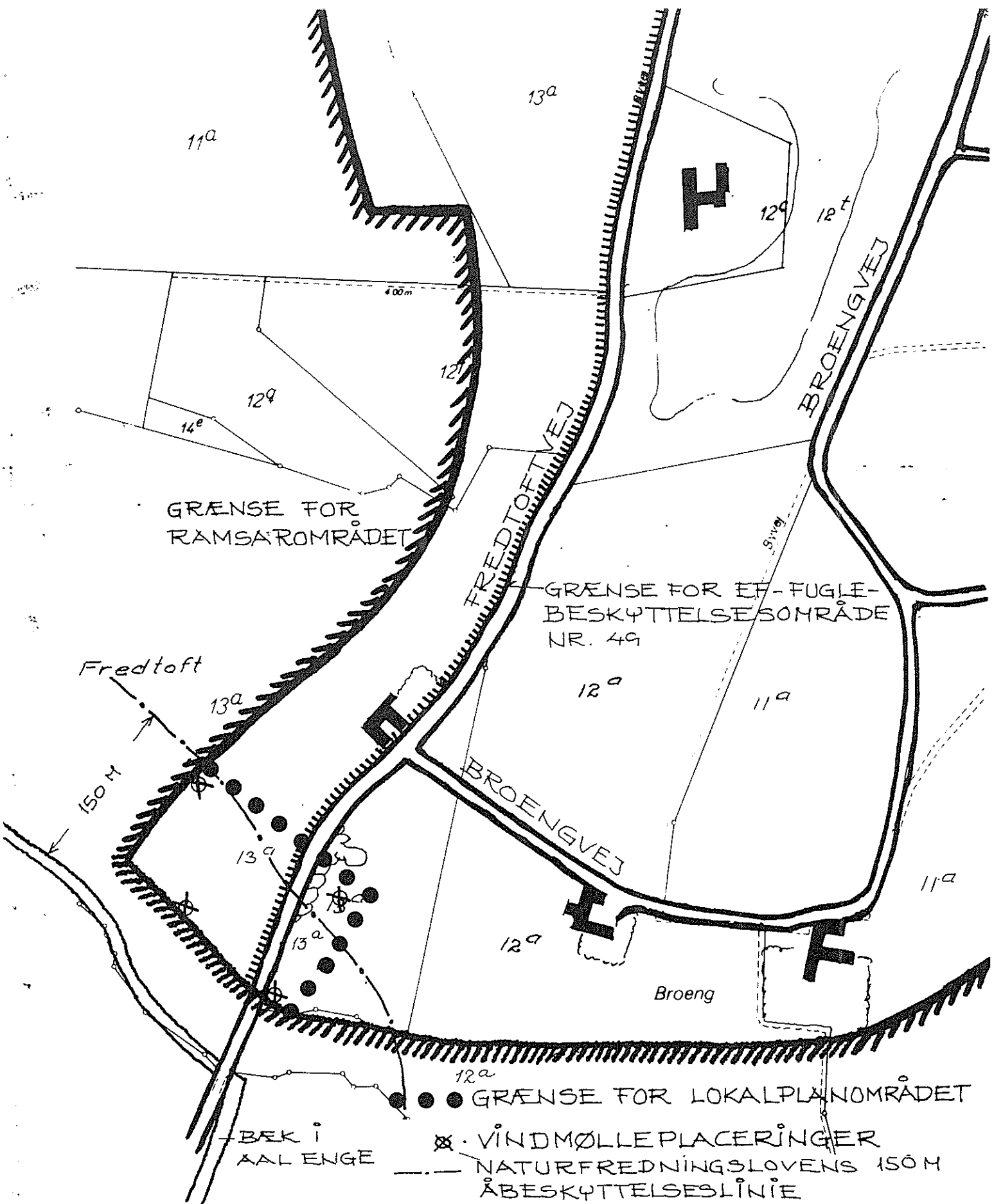
AKT. *16.295*

*Samfund af vedhæftede
kort henlagt på akten.*

Ruth Olesen

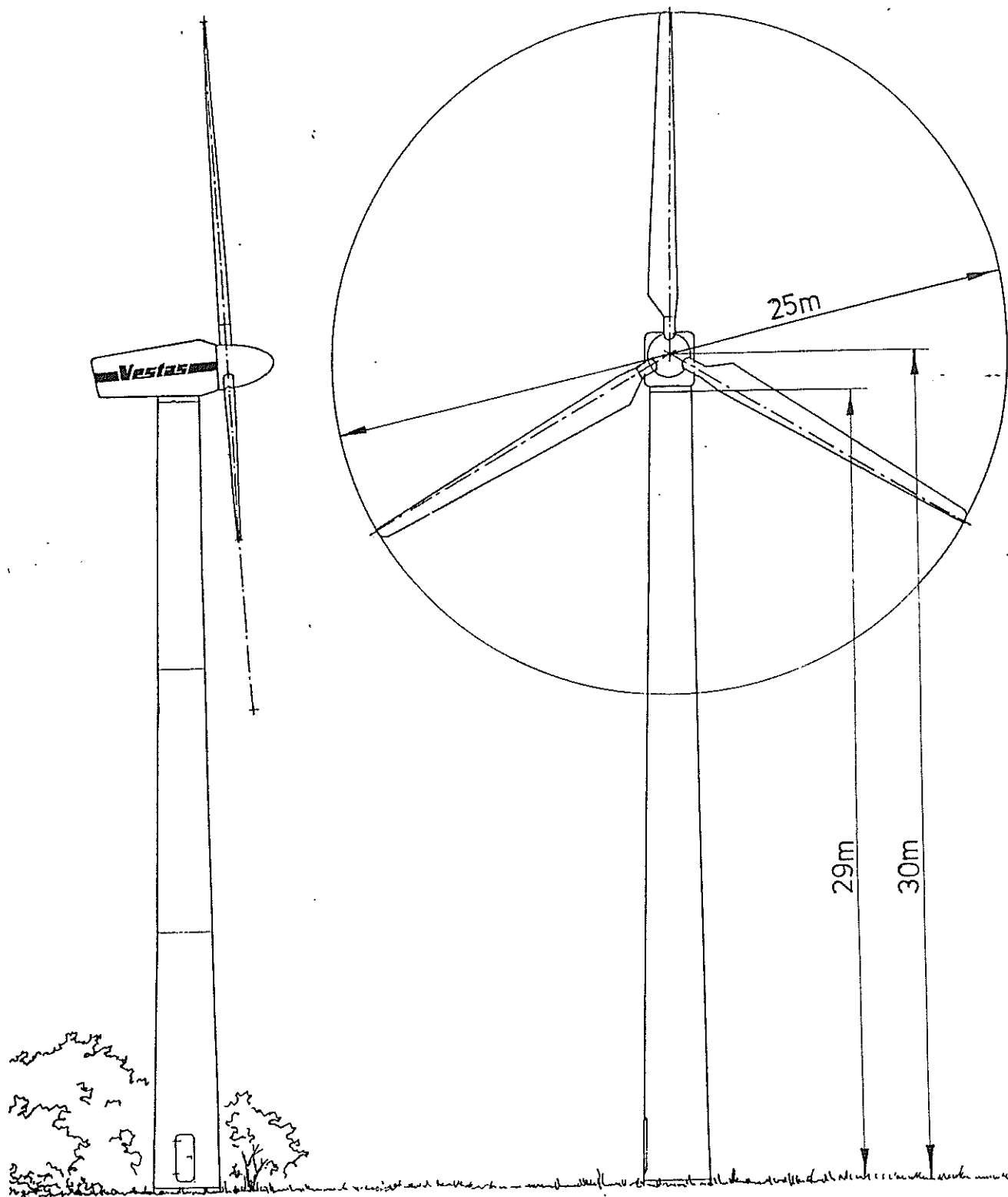
Ruth Olesen

888.



KORTBILAG 1

BLÅVANDSHUK KOMMUNE		DATE MAJ 88	SAG NR. ...
	LOKALPLAN NR. 01.012.88 FOR ET VINDMØLLE-OMRÅDE VED FREDTOFT, SYD FOR OKSBØL		TEGN. NR.
	BER.	TEGN.	MÅL 1:4000
TEKNISK FORVALTNING . 6840 OKSBØL . TELEFON (05) 27 11 44		SIGN. HH/EH	



KORTBILAG 2

BLÅVANDSHUK KOMMUNE



LOKALPLAN NR. 01.012.88 FOR ET VINDMØLLE-
OMRÅDE VED FREDTOFT, SYD FOR OKSBØL

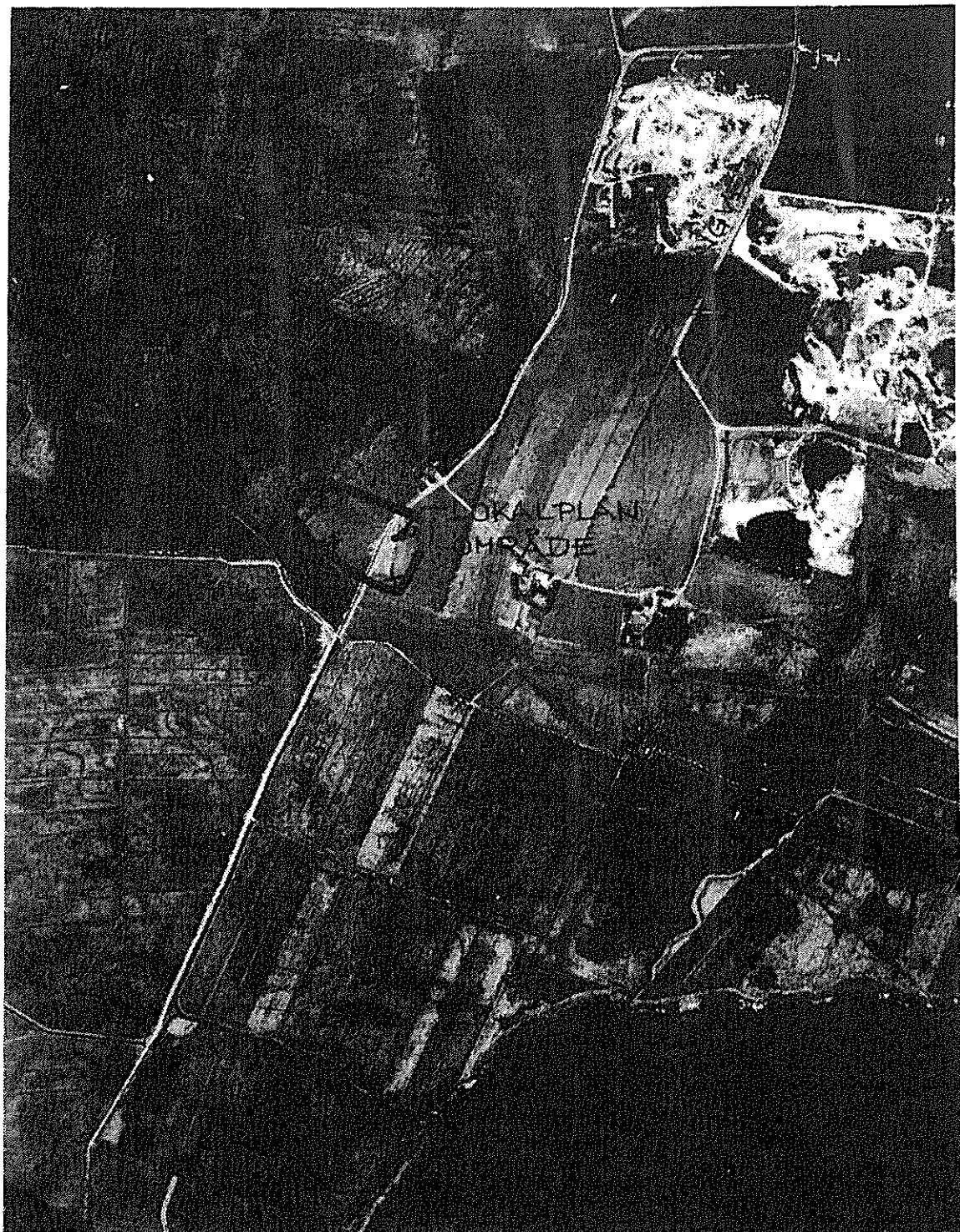
TEKNISK FORVALTNING . 6840 OKSBØL . TELEFON (05) 27 11 44

DATO MAJ 88		SAG NR.
RETTET		TEGN. NR.
BER.	TEGN.	MÅL
SIGN. HH/EH		

BLÅVANDSHUK KOMMUNE

LOKALPLAN NR. 01.012.88

for et vindmølleområde ved Fredtoft, syd for Oksbøl.



LOKALPLANENS
OMFANG

Lokalplanen omfatter et ca. 2 ha stort område i det åbne land syd for Oksbøl.

LOKALPLANENS
FORMÅL OG IND-
HOLD

Lokalplanen skal muliggøre rejsning af 4 stk. 200 kW-vindmøller tilhørende Aal Transformerforening, med en mølleplacering som vist på foranstående luftfotokort (målforshold 1 : 10.000).

Planen rummer nærmere bestemmelser for møllernes udformning samt for brugen af de nærmest liggende arealer med henblik på dels at etablere og opretholde en effektiv elproduktion og dels at varetage de fornødne hensyn til omgivelserne.

LOKALPLANENS
FORHOLD TIL
ANDEN PLAN-
LÆGNING

Kommuneplanen.

Lokalplanen er ikke i overensstemmelse med kommuneplanen vedtaget af kommunalbestyrelsen den 10. marts 1987. Der er derfor i tilknytning til lokalplanen udarbejdet ændring nr. 4 til kommuneplanen.

Regionplanen.

I amtsrådets endnu ikke offentliggjorte forslag til til-læg til regionplan 1985 - 96 "Placering af vindmøller" tilkendegives det, at amtsrådet i samarbejde med Blåvandshuk kommunalbestyrelse vil udpege en mulighed for at placere en vindmøllepark i zone II i Blåvandshuk kom-mune.

Lokalplanområdet ligger i den sydvestligste del af zone II.

Elforsyningen.

Lokalplanen muliggør etablering af 4 stk. nyudviklede VESTAS V25/200 kW vindmøller og deres samlede produktion forventes at blive 2 mill. kWt pr. år. Etableringen af de 4 møller vil betyde, at Aal Transformerforening vil dække ca. 17% af energiforsyningen med vindproduceret el.

Den installerede effekt på 800 kW, som der påregnes i lokalplanområdet, stiller ikke nogen videre krav til forstærkning af elledningsnettet.

Landskabelige forhold.

Lokalplanen søger at tilgodese den landskabelige belig-genhed ved at fastlægge en udformning af vindmøllegrup-pen, der bevirker, at vindmøllerne vil fremtræde som et samlet selvstændigt element i landskabet. Møllernes største vingehastighed vil være behersket (44 omdr. pr.

minut).

Naturfredningslovens åbeskyttelsesbestemmelser.

Lokalplanområdet ligger delvis indenfor 150 meter åbeskyttelseslinien i henhold til naturfredningslovens § 47 a. Indenfor beskyttelsesområdet må bebyggelse, opstilling af master, beplantning og ændringer af terrænet kun ske med fredningsnævnets tilladelse.

EF - fuglebeskyttelsesområde.

Lokalplanområdet er delvis beliggende indenfor EF - fuglebeskyttelsesområde nr. 49.

Skov- og Naturstyrelsen har udtalt, at Ramsarafgrænsningen på dette sted biologisk set forekommer mere naturlig end afgrænsningen af EF - fuglebeskyttelsesområdet, hvorfor styrelsen ingen indvendinger har imod, at 2 af møllerne placeres indenfor EF - fuglebeskyttelseområdet.

Landbrugsmæssige forhold.

Bortset fra de ca. 0,1 ha., der inddrages til vej og møllefundamenter, videreføres området landbrugsmæssigt udnyttet. Endvidere skal de inddragne 0,1 ha. tilbageføres til landbrugsjord, hvis vindmøllerne senere nedlægges.

Zonelovskompetencen.

Efter lokalplanens endelige vedtagelse overgår kompetencen til at meddele tilladelser i henhold til by- og landzonelovens §§ 6 - 8 fra amtsrådet til kommunalbestyrelsen f.s.v. angår anlæg m.v., som tilvejebringes i overensstemmelse med lokalplanen.

BLÅVANDSHUK KOMMUNE

LOKALPLAN NR. 01.012.88

for et vindmølleområde ved Fredtoft, syd for Oksbøl.

LOKALPLANENS RETSVIRKNINGER

Efter kommunalbestyrelsens endelige vedtagelse og offentliggørelse af lokalplanen må ejendomme, der er omfattet af planen, ifølge kommuneplanlovens § 31 kun udstykkedes, bebygges eller iøvrigt anvendes i overensstemmelse med planens bestemmelser.

Den eksisterende lovlige anvendelse af ejendommen kan fortsætte som hidtil. Lokalplanen medfører heller ikke i sig selv krav om etablering af de anlæg med videre, der er indeholdt i planen.

Kommunalbestyrelsen kan meddele dispensation til mindre væsentlige lempelser af lokalplanens bestemmelser under forudsætning af, at det ikke ændrer den særlige karakter af det område, der søges skabt ved lokalplanen.

Mere væsentlige afvigelser fra lokalplanen kan kun gennemføres ved tilvejebringelse af en ny lokalplan.