



Varde Kommune  
Att. Sandra Stark

Naturforvaltning  
J.nr. SVANA-520-00111  
Ref. GIOSI  
Den 22. maj 2017

Sendt pr. mail til ssta@varde.dk

## Afgørelse om reduktion af skovbyggelinjen inden for området for lokalplan nr. 35 i Varde Kommune

Miljøstyrelsen træffer hermed afgørelse om at reducere skovbyggelinjen, jf. naturbeskyttelseslovens § 17 inden for ovenstående lokalplanområde.

### Sagens oplysninger

Varde Kommune har i mail af 14. marts 2017 anmodet Miljøstyrelsen om en afgørelse om reduktion af naturbeskyttelseslovens skovbyggelinje inden for området for lokalplan 35. Lokalplanen er endeligt vedtaget den 3. november 2009.

Lokalplanen udlægger området til boligområde med åben-lav og tæt-lav bebyggelse, se bilag 1.

Lokalplanområdet er i dag landbrugsjord. Området er beliggende i den nordlige del af Varde og grænser mod syd op til et boligområde. Mod øst afgrænses lokalplanområdet af Ringkøbingvej og resten af lokalplanområdet grænser op til åbent land.

Lokalplanområdet ligger under 300 m fra offentligt ejet skov, og en del af lokalplanområdet er omfattet af skovbyggelinjen, jf. naturbeskyttelseslovens § 17.

Varde Kommune har ansøgt om reduktion af skovbyggelinjen til 30 meter fra skovbryn samt 25 meter fra beplantningsbæltet syd for området, som vist på bilag 2. Kommunen har begrundet ansøgningen med en væsentlig administrativ lettelse og vurderer, at en reduktion ikke vil stride imod bestemmelsens formål.

Kommunen har vurderet, at den ansøgte reduktion ikke vil beskadige eller ødelægge yngle- eller rasteområder for bilag IV-arter, eller at der ikke sker en væsentlig påvirkning af udpegningsgrundlaget for et Natura 2000-område<sup>1</sup>.

---

<sup>1</sup> Jf. Miljø- og Fødevareministeriets bekendtgørelse nr. 926 af 27. juni 2016 om udpegning og administration af internationale naturbeskyttelsesområder samt beskyttelse af visse arter.

## **Miljøstyrelsens bemærkninger og afgørelse**

Naturbeskyttelseslovens § 17 indeholder et forbud mod placering af bebyggelse, campingvogne og lignende inden for en afstand af 300 m fra skove, der afkaster en byggelinje.

Miljøstyrelsen kan reducere skovbyggelinjen i medfør af naturbeskyttelseslovens § 69, stk. 1, jf. Miljø- og Fødevareministeriets lovebekendtgørelse nr. 121 af 26. januar 2017 og bekendtgørelse nr. 927 af 27. juni 2016 om bygge- og beskyttelseslinjer.

Det er en forudsætning for reduktion af en bygge- eller beskyttelseslinje, at kommunen herved kan opnå en administrativ forenkling, hvor man erstatter en række administrative dispensationer med en reduktion. Miljøstyrelsen kan reducere en bygge- eller beskyttelseslinje på grundlag af en detailplanlægning (lokalplanlægning) eller i andre tilfælde, der efter styrelsens vurdering tilgodeser naturbeskyttelseslovens formål i tilfredsstillende omfang. Der skal ved afgørelsen tages hensyn til forpligtelser i henhold til EU's naturdirektiver.

Miljøstyrelsen har lagt vægt på, at den ansøgte reduktion vil medføre en administrativ forenkling af kommunens sagsbehandling, samt at reduktionen ikke vurderes at være i strid med de landskabelige interesser, som naturbeskyttelseslovens § 17 tilsigter at beskytte.

Miljøstyrelsen har endvidere lagt vægt på, at styrelsen ikke har grundlag for at tilsidesætte kommunens vurdering af, at den ansøgte reduktion af bygge- eller beskyttelseslinjen ikke vil beskadige eller ødelægge yngle- eller rasteområder i det naturlige udbredelsesområde for de dyrearter, der er optaget i habitatdirektivets bilag IV, litra a, samt kommunens vurdering af, at der ikke sker en væsentlig påvirkning af udpegningsgrundlaget for et Natura 2000-område.

På den baggrund reducerer Miljøstyrelsen skovbyggelinjen som ansøgt af Varde Kommune og som vist på bilag 2.

Miljøstyrelsen har med denne afgørelse alene taget stilling til ansøgningen om reduktion af skovbyggelinjen i henhold til naturbeskyttelseslovens § 69, stk. 1. Styrelsen har således ikke taget stilling til andre tilladelser, der måtte være nødvendige efter andre bestemmelser i naturbeskyttelsesloven eller anden lovgivning.

Kommunen skal offentliggøre Miljøstyrelsens afgørelse, jf. § 7 i bekendtgørelse om bygge- og beskyttelseslinjer.

Denne afgørelse kan ikke påklages til miljø- og fødevareministeren eller til anden administrativ myndighed, jf. § 34 i bekendtgørelse nr. 930 af 27. juni 2016 om henlæggelse af opgaver og beføjelser til Styrelsen for Vand- og Naturforvaltning.

Fristen for eventuelt søgsmål ved domstolene er 6 måneder, jf. § 88, stk. 1, i naturbeskyttelsesloven.

Miljøstyrelsen gør opmærksom på, at kommunen er forpligtet til at opdatere skovbyggelinjens ændrede forløb i henhold til denne afgørelse på Arealinformation, Danmarks Miljøportal, jf. dataansvarsaftalen af 21. december 2006 ([Dataansvarsaftalen](#)).

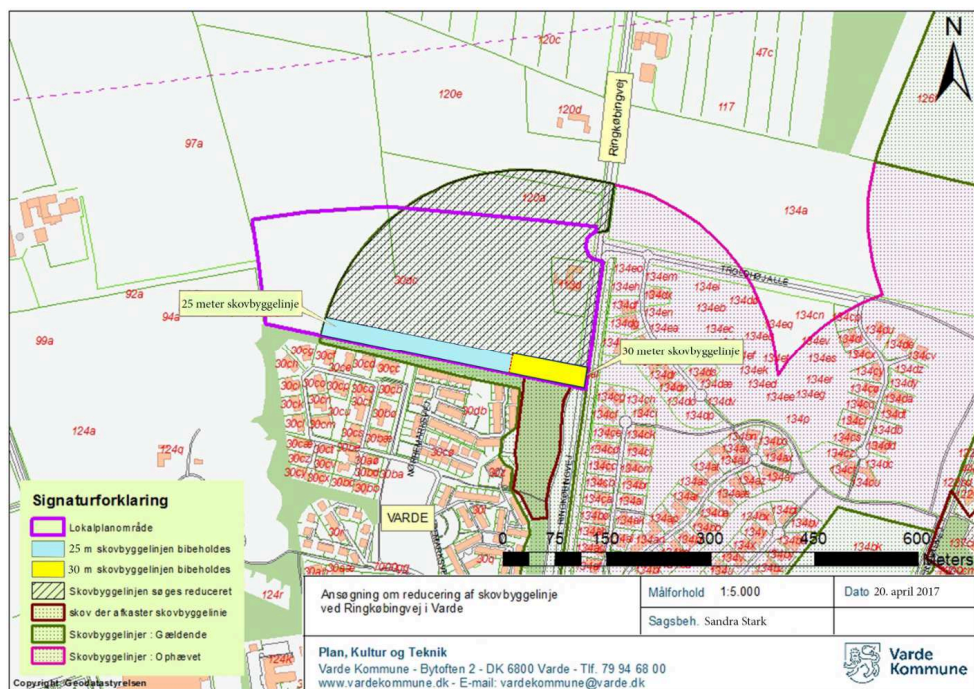
Med venlig hilsen



Gitte Østergård Simonsen  
Geograf



## Bilag 2: Lokalplanens afgrænsning samt gældende og reducerede skovbyggelinje



Skovbyggelinjen reduceres til 30 meter fra skovbryn (gul markering) og 25 meter fra beplantningsbælte (blå markering)