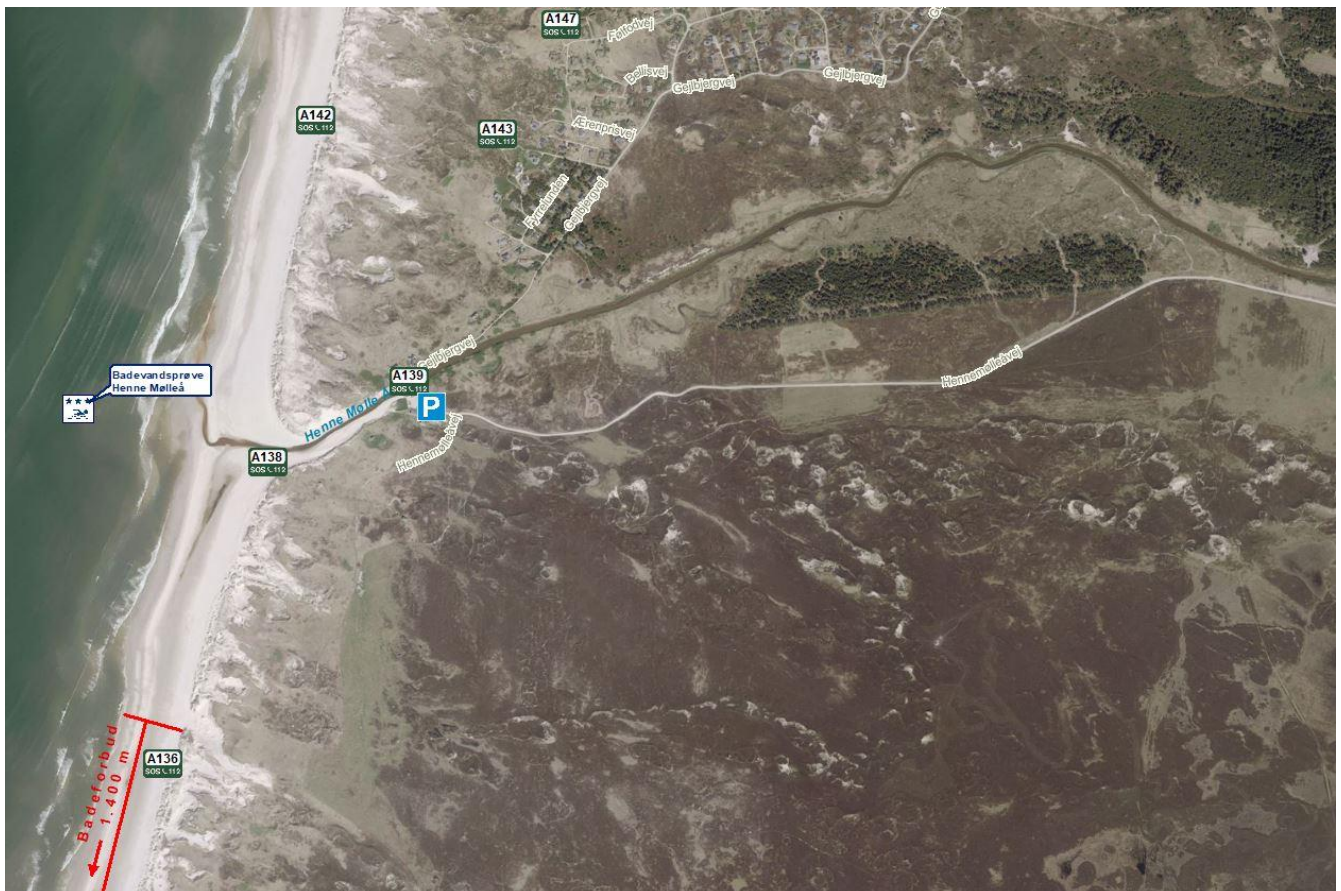
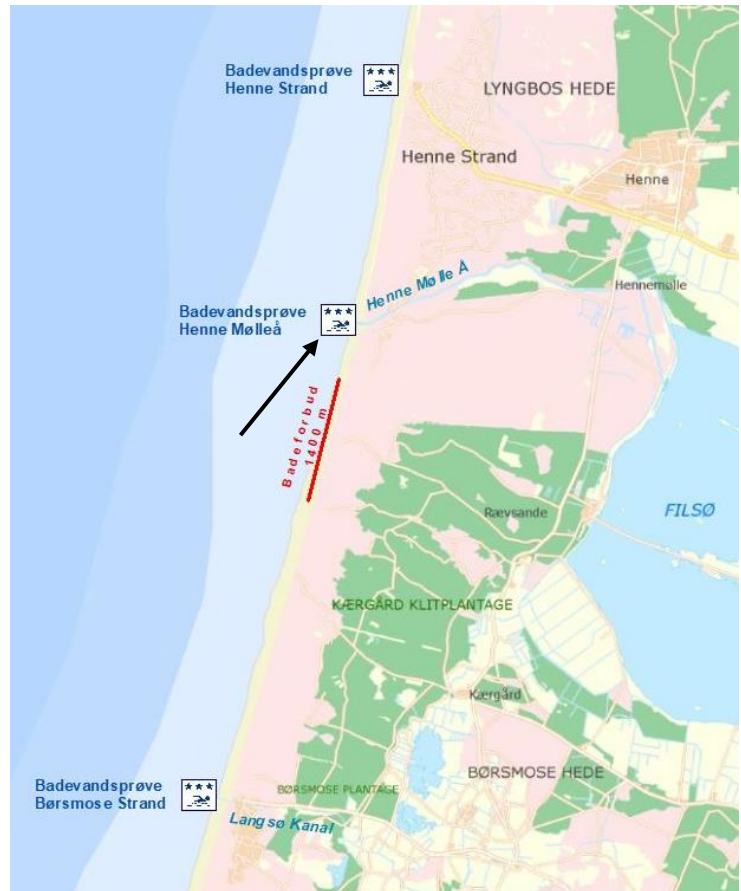


Varde Kommune

Bytoften 2
 6800 Varde
 79 94 68 00

vardekommune@varde.dk
www.vardekommune.dk

Medlemsstat	Danmark
Kommune	Varde Kommune
DKBW Nr.	DKBW1295
Station Nr.	573-5
Station Navn	Henne Mølleå
DKBW Navn Kort	Henne Mølleå
Hydrologisk Reference	M
UtmX	447339
UtmY	6174953
Reference Net	EUREF89
UTMZone	32



Klassifikation af badevand

Badevandskvaliteten ved Henne Mølleå Strand har den højeste klassifikation: **UDMÆRKET**.*

Denne klassifikation beregnes ud fra de sidste fire års badevandsprøve. Badevandsprøverne analyseres for indholdet af bakterierne Escherichia coli (E. coli) og Intestinale enterokokker. Disse bakterier bruges som indikatorbakterier, da de findes i stort antal, hvis badevandet er fækkalt forurenet og hermed kan indeholde forskellige sygdomsfremkaldende organismer.



Årskontrol	Klassifikation
2020	Udmærket kvalitet
2019	Udmærket kvalitet
2018	Udmærket kvalitet
2017	Udmærket kvalitet

Generel beskrivelse af badevandsstationen

Stranden ved Henne Mølleå ligger ved Vesterhavet syd for Blå Flag stranden ved byen Henne og lige ved udløbet af vandløbet Henne Mølleå.

Varde Kommune har 10 badevandsstationer langs vestkysten, hvor Henne Mølleå er den 4 nordligste. Der er badestrand ca. 2,7 km nordpå til Henne Strand, men ca. 530 meter syd for badestationen er der en strækning på 1400 meter med badeforbud og hvor ophold frarådes. Badeforbuddet skyldes, at der er deponeret kemikalieaffald i Kærgård Plantage som siver ud på stranden. Syd for strækningen med badeforbuddet kan der igen bades ca. 3,4 km ned til stranden ved Børsmose.

Stranden og havbunden udgøres primært af strandsand, men grus og sten kan forekomme. Stranden er ca. 160-220 meter bred afhængig af høj- eller lavvande.

Der er parkeringsplads ca. 200 meter fra stranden.

Vurdering af forureningsrisiko

Fækal forurening

Oplandet til Henne Mølleå består foruden klitter og hede af vandløbet Henne Mølleå. Vandløb udgør generelt en risiko for påvirkningen af badevandskvaliteten, da det kan indeholde spildevand eller afføring fra dyr. Henne Mølleå løber gennem Filsø og kreaturgræssende natur arealer, der er ingen direkte udledninger fra rensningsanlæg i nærheden. Derfor anses forureningsrisikoen for lille.

Vandudskiftningen og vandets saltholdighed på ca. 30 ‰ gør, at forurening fra de badende heller ikke udgør en væsentlig forureningsrisiko. Ligesom evt. udledninger fra skibe sjældent kan påvises inde ved kysten.

Andre forureningskilder

Badestationen ligger nord for Kærgård Plantage. I Kærgård Plantage blev der fra 1956 til 1973 deponeret store mængder af stærkt kemikalieholdigt spildevand i 6 gruber i klitterne. Grundvandet under gruberne er kraftigt forurenet af bl.a. klorerede opløsningsmidler, og selv om der er en omfattende oprensning i gang, vil grundvandet fortsat være forurenet i mange år endnu. Der er derfor badeforbud på en strækning af 1400 meter af stranden ud for Kærgård Plantage.

Bakterier og alger

I havvand findes der flere slags bakterier og alger. Nogle af disse kan ved meget store forekomster være giftige eller virke allergifremkaldende. Skumdannelse eller misfarvning af badevandet kan skyldes algeopblomstring. Derfor frarådes generelt badning under disse forhold.

Henne Mølleå føre også ferskvand fra den nye genoprettet Filsø. Da denne sø er oprettet ved at oversvømme landbrugsjord indeholder den mange næringsstoffer som giver grobund for alger. Vandet fra Henne Mølleå indeholder ferskvandskiselalger og grønalger. Ingen af de påviste alger er skadelige eller giftige, men der kan være andre alger eller bakterier i vandet. Badning bør derfor undgås, hvis der vandet har karakter af tyk "algesuppe".

Mennesker med visse kroniske sygdomme eller svækket immunforsvar skal være særligt opmærksomme og søge læge, hvis de bliver syge efter badning i havvand.

Type:	Vurdering af risiko:
Tang/ makroalger	Forekomme typisk ikke i større antal ved vestkysten.
Plantep plankton og skumdannende alger	I havene forekommer der mange slags alger. Nogle år føres de af vind og vejr ind på kysten og ind på strandene. Det er typisk skumdannende alger, der ikke er giftige, men kan irritere huden. Udløbet fra Henne Mølleå føre ferskvand fra den nye genoprettet Filsø. Dette vand indeholder ferskvandskiselalger som Asterionella og grønalger fra Filsø. Opskyl af alger på stranden kan også indeholde bakterier, der kan give dårlig mave. Derfor frarådes ophold og leg i "algesuppe" og i skummet fra algerne for både mennesker og dyr.
Blågrøn alger / Cyanobakterier	Optræder primært i søer og indre farvande og ikke ved vestkysten. Vesterhavet er for saltholdigt til, at de kan trives.
Havbakterier	I havvand findes der bakterier som Vibrio- og Shewanellabakterier, der kan medføre sygdom hos mennesker. Smittevejen er gennem munden eller gennem huden og åbne sår. Specielt personer med anden sygdom og svækket immunforsvar skal være opmærksom og søge læge, hvis de bliver syge efter badning i havvand. Ved Vesterhavet optræder de dog typisk ikke i større antal. Opblomstring i havvand med højt saltindhold sker først, når vandtemperaturen har været over 20° C i en længere periode.

Badesikkerhed

Dybde- og strømforholdene langs kysten er meget variable pga. tidevand, strøm, aflejringer og vejrforhold. Generelt bliver vandet hurtigt dybt og strømforholdene medfører, at der kan dannes revler.

Revler er sandbanker, der går parallelt med kysten. Imellem disse revler kan der dannes en livsfarlig understrøm fra stranden og mod bølgerne. Denne understrøm kan være så kraftig, at man ikke kan svømme imod den, men må lade sig føre med ud og søge ind til stranden når strømmen er aftaget.

Strømretningen i Vesterhavet er overvejende nordgående, men sydgående inde ved kysten.



Flere oplysninger

Læs mere på følgende hjemmesider:

- ☞ Varde Kommunes badestrande og -søer på <http://www.vardekommune.dk/ud-i-naturen#badevand>
- ☞ Badevand, alger mv. på <http://mst.dk/natur-vand/vandmiljoe/badevand> Miljøstyrelsen
- ☞ Havbakterier *Vibrio vulnificus* på <https://stps.dk> Styrelsen for patientsikkerhed og www.sundhed.dk Den fælles offentlige sundhedsportal
- ☞ Vandtemperatur på www.dmi.dk Danmarks Meteorologiske Instituts

Kontakt

Badegæster opfordres til at kontakte Varde Kommunes driftsafdeling på matr-gaard@varde.dk eller 79 94 65 42, hvis der konstateres større algeopblomstring eller anden forurening, som kan give anledning til problemer.

Ved alvorlig forurening eller ulykke kontaktes alarmcentralen på telefonnummer 1-1-2

- ☞ oplys gerne strandnumret, som står på de grønne redningskilte



*) Badevandsprofilen er opdateret i december 20 20.