



«Navn»
«Adresse»
«Postnr» «By»
«Land»

Att.: «Attention»

Teknik og Miljø
Bytoften 2, 6800 Varde

79946800

Forslag til afgørelse om regulering af Pøtmose Nordre Grøft

20. august 2021

Bjarne og Joan Knudsen har d. 5. september 2020 på vegne af flere lodsejere, søgt om godkendelse og lovliggørelse af vandløbsregulering af Pøtmose Nordre Grøft, Ansager. (bilag 1)

Anette Majland Pedersen
Direkte tlf.: 79947448

Der blev afholdt lodsejermøde d. 20. oktober 2020. På mødet blev parterne enige om projektbeskrivelsen og vandløbets fremtidige fysiske skikkelse. Ansøgningens forslag til fordeling af udgifterne opnåede ikke tilslutning. Parterne stod langt fra hinanden og mødepunkterne blev udsat til efter der var indhentet tilbud. (bilag 2)

Sagsnr.: 16/3219

Der er modtaget en uddybende projektbeskrivelse d. 4. november 2020 (bilag 3) og prisoverslag d. 3. og 4. februar 2021. (bilag 4)

Vandløbsmyndigheden har fået uddybet og tilrettet ansøgers "forslag til fordeling af udgifterne" ved telefonsamtale af d. 28-6-2021. (bilag 5)

Der er ikke modtaget andre forslag til udgiftsfordeling, men parterne udtrykker, at de stadigvæk står langt fra hinanden. Der er fremsat ønske om at få sagen for Taksationskommissionen. Vandløbsmyndigheden finder det formålsløst at indkalde til flere møder, men har lavet et alternativt fordelingsforslag med udgangspunkt i ansøgers forslag (bilag 6)

Reguleringsprojektet har til hensigt at færdiggøre og vil lovliggøre en påbegyndt vandløbsregulering, hvor Varde Kommunes påbud blev stadfæstet af Miljø og Fødevarerklagenævnet d. 26. maj 2020. (bilag 7)

Høring

Forslag til godkendelse af projektet, med ansøgning og bilag sendes hermed i partshøring og offentliggøres på Varde Kommunes hjemmeside i 4 uger i perioden 20. august - 17. september 2021.

Der er i høringsperioden mulighed for at komme med indsigelser, bemærkninger og ændringsforslag, herunder til fordeling af udgifterne.

Efter høringsfristens udløb forventer Varde Kommune at kunne træffe en afgørelse, som vil kunne påklages inden for en frist på 4 uger.

Hvis der i høringsperioden bliver anmodet om af få spørgsmålet om de økonomiske forhold forelagt Taksationskommissionen, vil vandløbsafgørelsen først blive truffet efter, at Taksationskommissionen har behandlet sagen.

Postadresse:
Varde Kommune
Bytoften 2, 6800 Varde

Godkendelsesvilkår

Varde Kommune forventer at give tilladelse efter vandløbsloven til at gennemføre projektet.

Tilladelse forventes at indeholde:

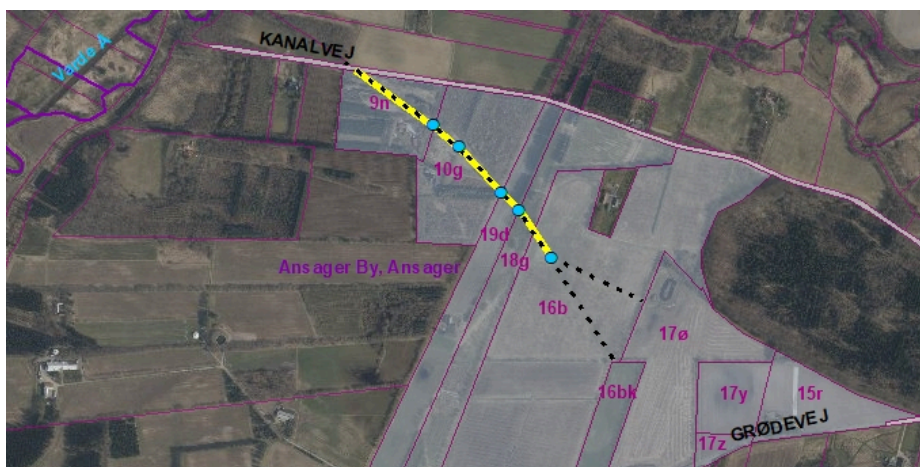
1. En beskrivelse af projektet.
2. Bestemmelser om arbejdets udførelse.
3. Fordeling af udgifterne ved projektets gennemførelse.
4. Bestemmelser for fremtidig vedligeholdelse.
5. Vilkår om, at der ikke må plantes ovenpå eller i nærheden af rørledningen.
6. Andre vilkår for godkendelsen, herunder i forhold til vandledning og Fredskov.
7. Frist for arbejdets udførelse.
8. Bestemmelser om indberetning til Varde Kommune.
9. At godkendelsen bortfalder, hvis den ikke er udnyttet inden 3 år fra datoen for tilladelsen.

Lokalitet og status

Pøtmose Nordre Grøft er et fælles privat rørlagt vandløb ved Ansager. Rørledningen er etableret i henhold til vandsynskendelser af d. 15. oktober 1936 og d. 18. juli 1937, med partsfordeling fastsat ved kendelse af d. 18. februar 1976 med ekstra part tilføjet senere.

Vandløbet er beliggende imellem Grødevej og Kanalvej og har et overvejende nordvestligt forløb. Den fælles rørlagte strækning modtager vand fra opstrømsliggende arealer ved Grødevej. Den fælles strækning slutter i rørunderføring ved Kanalvej. Herfra fortsætter vandløbet som privat grøft med udløb i Varde Å.

Projektstrækningen ligger på matr.nr. 16b, 18g, 19d, 10g og 9n, Ansager By, Ansager. Dertil er der opstrømsliggende parter på matr.nr. 15r, 17y, 17z, 17ø og 16bk, Ansager By, Ansager.



Kort med gul markering af projektstrækning, samt oplandsmatrikler.

Redegørelse for og formålet med de planlagte foranstaltninger

Reguleringsprojektet omfatter en strækning på ca. 630 meter af den fælles private rørlagte vandløb. Der etableres en ny tæt rørledning bestående af ø350 mm anlægsrør. Rørledning etableres parallelt med den oprindelige rørledning og skal erstatte denne.

Den nye rørledning vil fungere som transportledning og ikke drænledning. Vandløbets oprindelige drænfunktionen opretholdes gennem 5 sandfangs- og rensebrønde, hvortil der vil kunne tilsluttes drænslanger.

| Brønde og berørte matrikler: | Bemærkning |
|--|---------------------------|
| 1. Brønd i st. 448 på matr.nr. 16b | Brønd forventes genbrugt. |
| 2. Brønd i st. 541 på matr.nr. 18g/19d | Ny brønd etableres. |
| 3. Brønd i st. 598 på matr.nr. 19d/10g | Ny brønd etableres. |
| 4. Brønd i st. 728 på matr.nr. 10g | Brønd forventes genbrugt. |
| 5. Brønd i st. 828 på matr.nr. 10g/9n | Brønd forventes genbrugt. |

Skema fra projektbeskrivelsen (jf. bilag 3).

Der tilsluttes *ikke* dræn fra matr.nr. 10g og 9n, da disse ejendomme *ikke* ønsker at benytte rørledningen eller blive tildelt andele i reguleringsprojektet. Skulle der på et senere tidspunkt være ønske om at tilsluttes dræn fra disse arealer, skal det først godkendes af vandløbsmyndigheden gennem en medbenyttertiladelse med tilhørende bidragsfordeling.

Nedstrøms ved Kanalvej bliver den nye rørledning tilkoblet den eksisterende vejunderføring. Vandløbet fortsætter nedstrøms som åben grøft til udløbet i Varde Å. Underføringen ved Kanalvej er et teglrør med en indvendig diameter på ø270 mm.

Reguleringsprojektet skal sikre de afvandingsmæssige forhold, således at de opstrømsliggende parter får en fremtidssikret dyrkningssikkerhed af deres marker. Projektet skal lovliggøre forholdene, færdiggøre et påbegyndt projekt og opnå forlig mellem de involverede parter.

Vandløbsmyndighedens redegørelse for partsfordeling i projektet

På baggrund af parternes forskellige ønsker og modtaget forslag til partsfordeling, har vandløbsmyndigheden udarbejdet følgende forslag:

| Ejer: | Nuværende matr.nr. | Ændring | Parter | % |
|-------|--------------------|----------------------|--------|-------|
| MH | 17y, 17z og 15r | | 47 | 10,47 |
| HS | 16bk | | 47 | 10,47 |
| BM | 17ø | | 68 | 15,14 |
| KH | 18g og 16b | | 249 | 55,46 |
| TR | 19d | | 18 | 4,01 |
| VJ | 10g | 66 parter bortfalder | 10 | 2,23 |
| J&BK | 9n | 52 parter bortfalder | 10 | 2,23 |

*) Ansager By, Ansager.

I alt: 449 100,0%

Skema med Vandløbsmyndighedens fordelingsforslag (jf. bilag 6 tabel 3)

Vandløbsmyndighedens forslag tager udgangspunkt i ansøgers forslag, som ved telefonsamtalen d. 28-6-2021, blev opjusteret fra 0 til 10 parter ved matr.nr. 10g og 9n, Ansager By, Ansager.

Fastsættelse af partsdelen til 10 begrundes med, at rørledningen etableres som tæt rørledningen igennem disse arealer. At disse ejendomme ikke ønsker at benytte rørledningen og ikke ønsker andel i reguleringsprojektet. At evt. fremtidige tilslutning af dræn, først kan ske efter en ny vandløbsgodkendelse med en ny bidragsfordeling.

At deres partsdele ikke sættes til 0 begrundes med, at ejendommene iflg. Vandløbslovens *nytteprincip* som udgangspunkt må pålægges at deltage i en udgift, uanset om de benytter rørledningen på nuværende tidspunkt. At de som bredejerer er forpligtet til at modtage vand og sende det videre.

Når fordelingsforslaget nedsætter partsdelene til 10 ved matr.nr. 10g og 9n, bliver der 118 parter i overskud. Ingen af de øvrige ejendomme ønsker at modtage flere partsdele og derfor foreslår vandløbsmyndigheden at lade dem bortfalde. Det reduceres det samlede antal parter fra 567 til 449 stk.

Beregningsgrundlaget bliver ændret ved at ændre det samlede antal parter og det påvirker de enkelte ejendomme forskelligt (se bilag 6). Samlet betyder det at matr.nr. 10g og 9n kun får en lille andel og de 5 øvrige ejendomme alle får en større andel.

Konfliktsøgning

Der er udført konfliktsøgning for projektområdet. Der er fundet konflikter i forhold til temaerne: *Vandværksledninger, Fredskov, Skovbyggelinjer og NATURA 2000 – Habitatområder*. Der er ikke fundet andre konflikter.

Vandværksledninger

Rørledningen krydser en drikkevandsledning. Derfor sendes forslag til vandløbsregulering i høring ved vandværket.

Fredskov

Rørledningen krydser et område, der er udlagt til Fredskov. Derfor sendes forslag til vandløbsregulering i høring ved Miljøstyrelsen, som er myndighed på området.

Skovbyggelinjer

Rørledningen ligger i arealer som skal friholdes for bl.a. byggeri af hensyn til skovbrynet. Da projektet foregår nede i jorden, kræver det ikke tilladelse efter denne lov.

NATURA 2000 – Habitatområder

Projektet ligger lige indenfor 500 meter bufferzonen til et NATURA 2000-Habitatområde. Varde Kommune vurderer på baggrund af afstanden og projektets karakter, at der ikke er nogen risiko for, at projektet vil forstyrre eller på anden måde påvirke Natura 2000-området væsentligt, hvorfor der ikke skal udarbejdes en egentlig Natura 2000- konsekvensvurdering.

VVM-screening

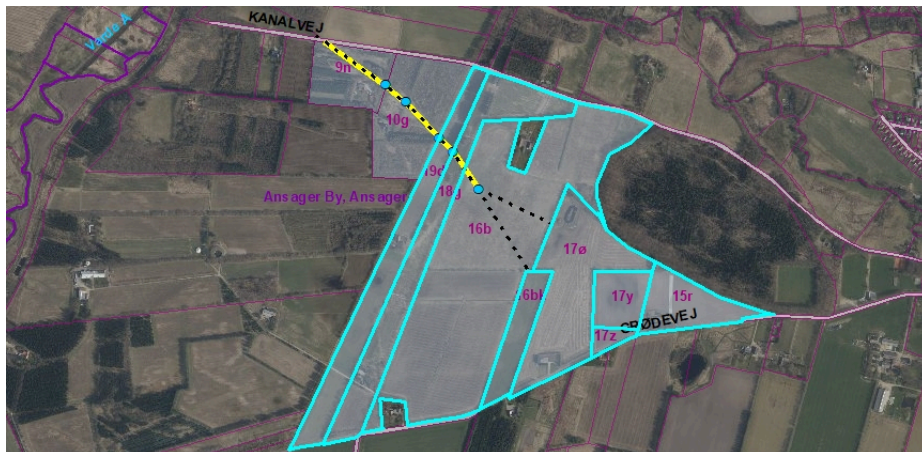
Endelig godkendelse af reguleringsprojektet forudsætter, at der ikke sker en væsentlig påvirkning af miljøet. Derfor skal der foretages en VVM-screening og afgørelsen vil fremgå af den endelige vandløbsgodkendelse.

Tidsplan og økonomi

Det er planen, at projektet gennemføres sommer-efterår 2021.

Udgifterne til reguleringsprojektet forventes ved det billigste tilbud at løbe op i 219.000. (bilag 4)

Der er sammen med ansøgningen beskrevet, at projektet gennemføres og betales af de opstrømsliggende parter der ejer matr.nr. 19d, 18g, 16b, 16bk, 17ø, 17y, 17z, 15r. Ansager By, Ansager.



Kort med markering af arealer, som iflg. ansøger skal fordele udgifterne.

Der er efterfølgende blevet holdt lodsejermøde og telefonsamtaler.

Parterne er ikke enige i en fordeling.

Fordeling af økonomien ved dette reguleringsforslag bygger derfor på vandløbsmyndighedens forslag. (bilag 6, tabel 3)

Myndighedsvurdering af projektet

Godkendelse og gennemførelse af reguleringsprojektet vil lovliggøre forholdene, færdiggøre et påbegyndt projekt og afslutte længerevarende uoverensstemmelse imellem lodsejerne om rørledningen.

Fordeling af udgifterne har gentagende gange været til diskussion og der har flere gange været forsøg på at opnå forlig.

Samtidig med at forholdene bliver lovliggjort og projektet færdiggjort, får de opstrømsliggende parter afhjulpet afvandingsproblemer. En ny rørledning er samtidig en fremtidssikring af deres dyrkningssikkerhed.

Når der sker en indsnævring i røret under Kanalvej, kan det medføre en opstuvning. Da den nederste strækning etableres med tæt rør og uden dræntilslutning, forventes en evt. opstuvning at ske inde i røret og af mindre betydning for de opstrømsliggende parter.

Varde Kommunes vandløbsmyndighed vurderer samlet, at projektet ikke vil have negativ betydning for vandløbet.

Behandling efter vandløbsloven

Godkendelse af dette projekt forventes at blive truffet på baggrund af ansøgning fra Bjarne Knudsen m.v., som Varde Kommune har modtaget d. 5. september 2020, med efterfølgende materiale og forhandling.

Afgørelse om regulering af vandløbet bliver meddelt efter vandløbslovens §17ⁱ, efter bekendtgørelse om vandløbsregulering- og restaurering m.v. §3ⁱⁱ

Afgørelsen vi kunne påklages indenfor en frist på 4 uger og vil indeholde en vejledning herom.

Bliver der i høringsperioden efter vandløbslovens § 24 stk. 3ⁱⁱⁱ, anmodet om at få spørgsmålet om de økonomiske forhold forelagt Taksationskommissionen, vil vandløbsgodkendelsen afvente kommissions behandling af sagen^{iv}.

Hvis du har spørgsmål til denne afgørelse, er du velkommen til at kontakte mig.

Med venlig hilsen

Anette Majland Pedersen

E amap@varde.dk

Bilag

1. Ansøgning om lovliggørelse af vandløbsreguleringen # 93283-21
2. Mødereferat, inkl. PowerPoint og Oversigtskort #93284-21
3. Projektbeskrivelse inkl. kort og længdeprofil #93285-21
4. Prisoverslag – Tilbud fra Skamstrup og Kim Wind #93286-21
5. Uddybning af ansøgers forslag til fordeling af udgifterne #93303-21
6. Forslag til udgiftsfordeling og tidligere partsfordeling #108565-21
7. Afgørelse fra Miljø- og Fødevarerklagenævnet #93287-21

Dette brev er sendt til

Bjarne Knudsen, Kanalvej 13, 6823 Ansager
Verny Jensen, Kanalvej 11, 6823 Ansager
Torben og Erna Riis, Grønnevej 37 6710 Esbjerg V
Keld Hundebøl (KH), Grødevej 14, 6823 Ansager
Bjarne Madsen (BM), Grødevej 10, 6823 Ansager
Hermanus Slob (HS), Grødevej 19, 6823 Ansager
Martin Hansen (MH), Grødevej 8, 6823 Ansager
Mikkel Lund og Maria Seemann, Kanalvej 14, 6823 Ansager
Rene Gregersen, Kanalvej 15 Kanalvej 14, 6823 Ansager
Varde Kommune, Vej og Park, Vesterbækvej 31, 6800 Varde
Outrup Vandværk, Strandvejen 10, 6855 Outrup v/ Formand F. Davidsen
Miljøstyrelsen, Tolderlundsvej 5, 5000 Odense C, mst@mst.dk

i) **LBK om vandløb nr. 127 af 26. januar 2017 (Vandløbsloven)**

Kap. 6. Regulering mv. af vandløb og anlæg af nye vandløb

Regulering af vandløb

§ 17. Vandløb må kun reguleres efter vandløbsmyndighedens bestemmelse.

ii) **BEK om vandløbsregulering og – restaurering m.v. nr. 834 af 27. juni 2016.**

§ 3. Vandløb må kun reguleres efter vandløbsmyndighedens bestemmelse.

iii) **LBK om vandløb nr. 127 af 26. januar 2017 (Vandløbsloven)**

Kap. 6. Regulering mv. af vandløb og anlæg af nye vandløb

Fælles bestemmelser.

§ 24. Udgifterne i forbindelse med de foranstaltninger, der er nævnt i §§ 16 og 18, afholdes af de grundejere, der skønnes at have nytte af foranstaltningerne. Udgifterne fordeles mellem grundejerne efter den nytte, foranstaltningerne har for den enkelte ejendom.

Stk. 3. Spørgsmål om fordeling af udgifterne kan indbringes for vandløbsmyndigheden. I mangel af forlig kan spørgsmålet forlanges indbragt for taksationsmyndighederne efter §§ 105 og 106 i lov om offentlige veje. Om sagens behandling for taksationsmyndighederne finder bestemmelserne i §§ 107-111, 114-118 og 122 i lov om offentlige veje tilsvarende anvendelse.

iv) **KARNOVS note til Vandløbslovens § 24. stk. 3**

Der henvises til Natur og Miljøklagenævnets afgørelse NMK-43-00646 af d. 21. december 2016, hvor nævnet anførte, "at det var en væsentlig mangel ved kommunens sagsbehandling, at kommunen som vandløbsmyndighed havde truffet afgørelser efter vandløbsloven parallelt med, at spørgsmålet om fordeling af udgifter ikke var afklaret".





Samlet bilag til Forslag til reguleringsgodkendelse af Pøtmose Nordre Grøft

Høringsperiode fra d. 20. august 2021

| | | |
|--|-----------------------------|---------|
| 1. Ansøgning om lovliggørelse af vandløbsreguleringen | <i>(dok.nr. #93283-21)</i> | side 2 |
| 2. Mødereferat, inkl. PowerPoint og Oversigtskort | <i>(dok.nr. #93284-21)</i> | side 8 |
| 3. Projektbeskrivelse inkl. kort og længdeprofil | <i>(dok.nr. #93285-21)</i> | side 17 |
| 4. Prisoverslag – Tilbud fra Skamstrup og Kim Wind | <i>(dok.nr. #93286-21)</i> | side 21 |
| 5. Uddybning af ansøgers forslag til fordeling af udgifterne | <i>(dok.nr. #93303-21)</i> | side 26 |
| 6. Forslag til udgiftsfordeling og tidligere partsfordeling | <i>(dok.nr. #108565-21)</i> | side 27 |
| 7. Afgørelse fra Miljø- og Fødevarerklagenævnet | <i>(dok.nr. #93287-21)</i> | side 29 |

From: Bjarne Knudsen
Sent: Sat, 5 Sep 2020 10:42:29 +0200
To: Anette Majland Pedersen
Subject: Ansøgning /pøtmose nordre grøft
Attachments: CCE05092020.pdf
Importance: Normal

Med Venlig Hilsen

B.K.Kloak
Bjarne Knudsen
Cvr: 11944698
E-mail: bkansager@bbsyd.dk
Mob: 29287691



Ansøgning om vandløbsregulering

Ansøger

| | |
|--|------------------------------------|
| Navn: <i>Bjarne Knudsen / Jean Knudsen</i> | |
| Adresse: <i>Kanalvej 13 6823 Aunsager</i> | |
| Telefon: <i>2928 7691</i> | Email: <i>bk@ausager@bb.syd.dk</i> |

Vandløb

| | |
|--|---------------------------------|
| Vandløbsnavn: <i>Røtmose Nædre Grøft</i> | |
| Sted: <i>Vester Aunsager</i> | |
| Matrikelnr.: <i>vedlagt</i> | Ejerlav og sogn: <i>vedlagt</i> |

Formål med/ begrundelse for projektet

Lovliggørelse af eks. ulovlig heder

Beskrivelse af projektet

Udskiftning af gamle rør med ny plast rør og med større dimension for fremtidig regnmængde.

Vandløbets nuværende tilstand

- for rørlagt vandløb

- for åbent vandløb

| | |
|------------------------------|-----------------|
| Rørens diameter: <i>10"</i> | Bundbredde: |
| Rørens alder: <i>1937</i> | Bundmateriale: |
| Type rør: <i>ker / beton</i> | Skråningsanlæg: |
| Fald: | Fald: |
| Dybde: <i>2m til 4m.</i> | Dybde: |
| Andet: | Andet: |



Udgifter til projektet

| |
|--|
| Overslag: |
| Afholdes af: <i>Parter overfor ejendomsnr. 110639.</i> |

Tidsplan - forventet

| | | |
|----------------|----------------|-------------|
| Igangsættelse: | <i>Sommer</i> | <i>2021</i> |
| Afslutning: | <i>Efterår</i> | <i>2021</i> |

Andre berørte lodsejere

| | |
|-----------------------|------------------|
| Navn: <i>Vedlagt.</i> | |
| Adresse: | |
| Matrikelnr.: | Ejerlav og sogn: |

| | |
|--------------|------------------|
| Navn: | |
| Adresse: | |
| Matrikelnr.: | Ejerlav og sogn: |

| | |
|--------------|------------------|
| Navn: | |
| Adresse: | |
| Matrikelnr.: | Ejerlav og sogn: |

Vedlagte kort og tegninger

| |
|----------------|
| Oversigtskort: |
| Detailkort: |
| Principskitse: |

Vedlagte dokumenter

| | | |
|----------------------------|---------------|------|
| Naboerklæringer vedlagt: | Ja: Antal: | Nej: |
| Andre vedlagte dokumenter: | | |

Bemærkninger

Efter partsmøde 24/8 20 aftalt at jeg søger ny løsning

Ansøgers underskrift

| | |
|-----------------------|-----------------------------------|
| Dato <i>5/9 20</i> | Underskrift <i>[Signature]</i> |
|-----------------------|-----------------------------------|

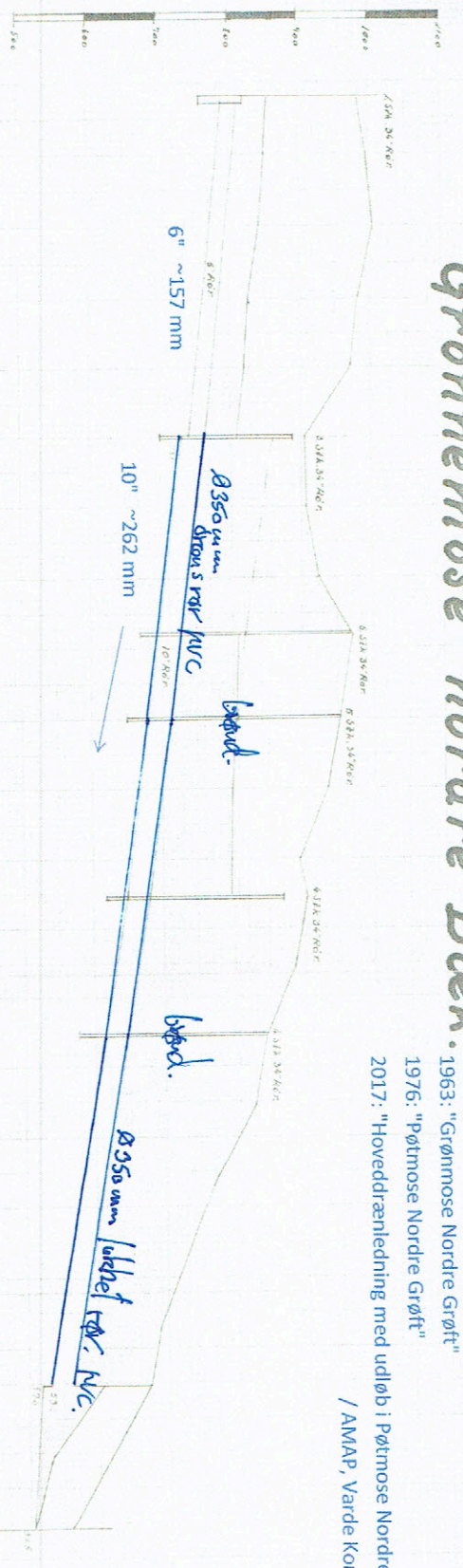
Bilag 2

Matrikel- og partsliste for hoveddræning med udløb i Pøtmose Nordre Grøft.

| Partsfordeling 1976 (incl. forlig 1989) | Gl. Matr. Nr Ansager By og Sogn | Matr. nr. Ansager By og Sogn | Ejendomsnr. | Ejers navn | Adresse | Postnr | By |
|--|------------------------------------|---------------------------------|-------------|-------------------------|-----------------|--------|---------|
| 168 | 16 b | 16 b | 110644 | Keld Otting Hundebøl | Grødevej 14 | 6823 | Ansager |
| | 16 av | " | | | | | |
| 59 | 17 i | " | | Ikke part | | | |
| | 12 c | 12 bg | | | | | |
| | 7 a | 7 a | | | | | |
| | 16 ah | 18 b | | | | | |
| | 17 f | " | | | | | |
| | 28 a | 28 a | | | | | |
| 22 | 18 g | 18 g | 110666 | Keld Otting Hundebøl | Grødevej 14 | 6823 | Ansager |
| 47 | 17 ac | 16 bk | 110646 | Hermanus Johannes Slob | Grødevej 19 | 6823 | Ansager |
| | 17 ab | " | | | | | |
| | 16 s | 16 al | | | | | |
| | 16 t | " | | | | | |
| | 16 u | " | | | | | |
| | 16 v | " | | | | | |
| | 16 x | " | | | | | |
| | 16 y | " | | | | | |
| | 16 z | " | | | | | |
| | 16 æ | " | | | | | |
| | 16 ø | " | | | | | |
| | 16 aa | " | | | | | |
| | 16 al | " | | | | | |
| | 16 am | " | | | | | |
| | 17 q | " | | | | | |
| | 17 aa | " | | | | | |
| | 16 ao | 16 au | | | | | |
| 68 | 16 be | 17 ø | 110659 | Bjarne Damkier Madsen | Grødevej 10 | 6823 | Ansager |
| | 16 ax | " | | | | | |
| | 17 æ | " | | | | | |
| | 17 ø | " | | | | | |
| | 16 au | 16 au | | | | | |
| | 16 aq | " | | | | | |
| | 16 ar | " | | | | | |
| | 16 as | " | | | | | |
| | 16 an | " | | | | | |
| 16 ap | " | | | | | | |
| 18 | 19 d | 19 d | 110668 | Torben Heiberg Riis | Toftegårdsvej 4 | 6823 | Ansager |
| 62 | 9 n | 9 n | 110638 | Joan og Bjarne Knudsen | Kanalvej 13 | 6823 | Ansager |
| | 14 i | " | | | | | |
| | 9 f | 14 ct | | | | | |
| | 14 ct | " | | | | | |
| | 10 ad | 12 bg | | | | | |
| 16 ay | " | | | | | | |
| 76 | 9 v | 10 g | 110639 | Verny Teglggaard Jensen | Kanalvej 11 | 6823 | Ansager |
| | 10 g | " | | | | | |
| | 14 al | " | | | | | |
| | 16 ba | " | | | | | |
| | 10 ae | " | | | | | |
| 47 | 17 y | 17 y | 110650 | Martin Hansen | Grødevej 8 | 6823 | Ansager |
| | 17 z | 17 z | | | | | |
| | 15 r | 15 r | | | | | |

Gronnemosse nordre Bæk.

1937: "Grønmosse Nordre Grøft"
 1963: "Grønmosse Nordre Grøft"
 1976: "Pøtmosse Nordre Grøft"
 2017: "Hoveddræning med udløb i Pøtmosse Nordre Grøft"
 / AMAP, Varde Kommune

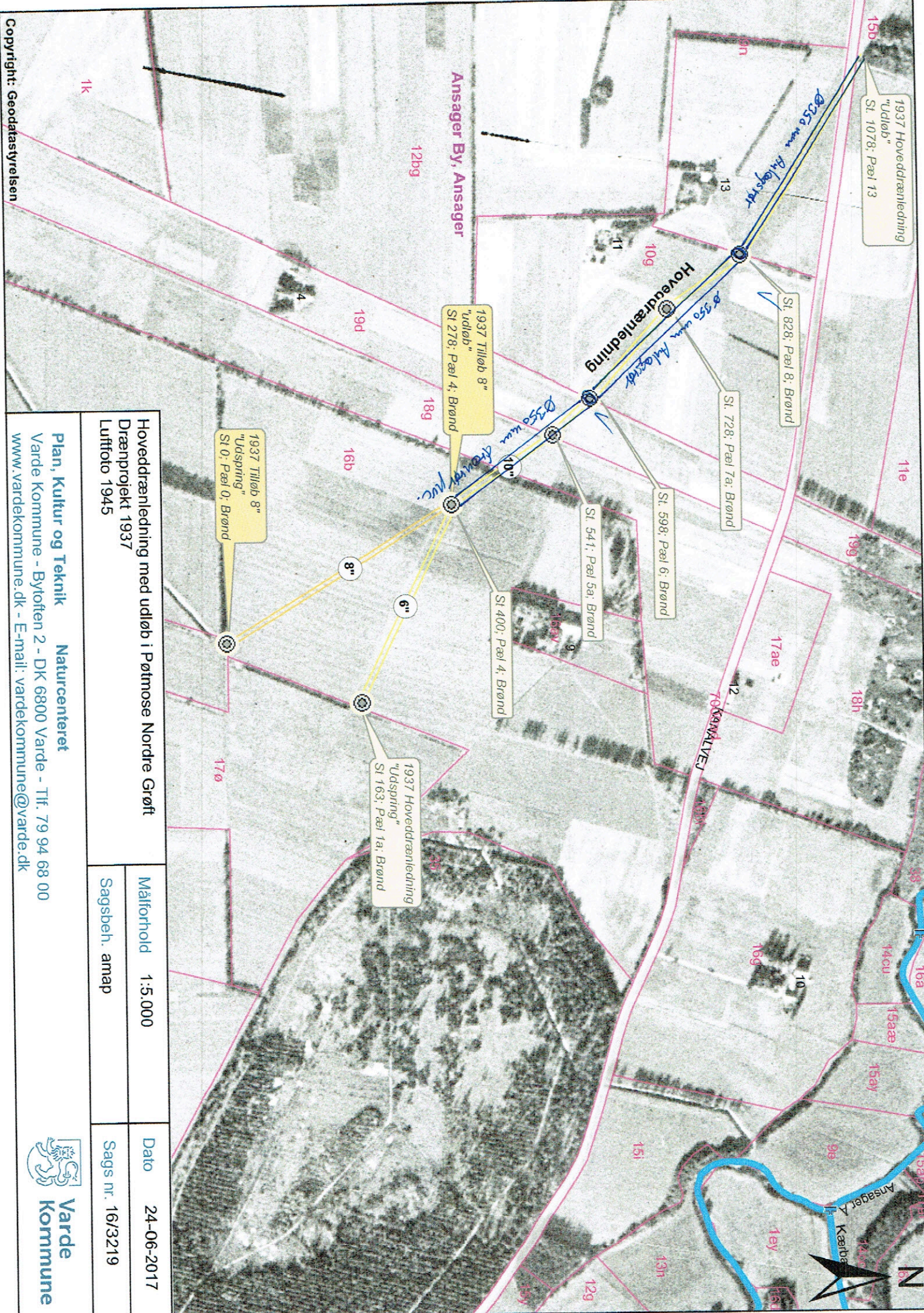


| afstand m | 163 | 200 | 250 | 300 | 350 | 400 | 450 | 500 | 541 | 598 | 650 | 700 | 728 | 778 | 828 | 878 | 928 | 978 | 1028 | 1078 | 1128 | 1178 |
|-----------|-----|-----|-----|-----|-----|-----|-----|-----|-----|-----|-----|-----|-----|-----|-----|-----|-----|-----|------|------|------|------|
| 1a | 2 | 2a | 3 | 3a | 4 | 4a | 5 | 5a | 6 | 6a | 7 | 7a | 7b | 8 | 8 | 9 | 10 | 11 | 12 | 13 | 14 | 15 |

8" Ledning fra S.L



| | | | | | |
|---|----|-----|-----|-----|---|
| 0 | 50 | 100 | 150 | 200 | 2 |
| 0 | 20 | 21 | 22 | 23 | : |



1937 Hoveddræning
"Udløb"
SI 1078; Pæl 13

1937 Tilløb 8"
"Udløb"
SI 278; Pæl 4; Brønd

1937 Tilløb 8"
"Udspring"
SI 0; Pæl 0; Brønd

1937 Hoveddræning
"Udspring"
SI 163; Pæl 1a; Brønd

Hoveddræning med udløb i Pøtmose Nordre Grøft
Dræningsprojekt 1937
Luftfoto 1945

| | | | |
|---------------|---------|----------|------------|
| Målforhold | 1:5.000 | Dato | 24-06-2017 |
| Sagsbeh. amap | | Sags nr. | 16/3219 |

Plan, Kultur og Teknik

Naturcenteret

Varde Kommune - Bytoften 2 - DK 6800 Varde - Tlf. 79 94 68 00
www.vardekommune.dk - E-mail: vardekommune@varde.dk





Beslutningsreferat fra partsmøde - Hoveddrænledning med udløb i Pøtmose Nordre Grøft

Mødedato: Tirsdag d. 20. oktober 2020, kl. 15:30-17:00.

Lokalitet: Mødelokale "Skallingen", Varde Rådhus, Bytoften 2, 6800 Varde.

Deltager: Bjarne Knudsen (BK), Kanalvej 13, 6823 Ansager; 29287691; bjarnek34@gmail.com
Verny Jensen (VJ), Kanalvej 11, 6823 Ansager; 24266046; kirstenjensen1234@outlook.dk
Karen Marie Krog Madsen (KMKJ) (*bisidder*); 26986879; Kmkm@esenet.dk
Torben og Erna Riis (TR og ER), Grønnevej 37 6710 Esbjerg V; etris@bbsyd.dk
Keld Hundebøl (KH), Grødevej 14, 6823 Ansager; 75297133; fladder@fladder.dk
Stine Bundgaard Pedersen (SBP) (*rådgiver SAGRO*); 96296602; 40295885; sbp@sagro.dk
Bjarne Madsen (BM), Grødevej 10, 6823 Ansager; 61774941
Hermanus Slob (HS), Grødevej 19, 6823 Ansager; 29167808; a.h.slob@bbsyd.dk
Martin Hansen (MH), Grødevej 8, 6823 Ansager; 75297261; 24469749; martin.h@bbsyd.dk

Varde Kommune (VK): Flemming Sørensen (FLSO); 79947421; flso@varde.dk og
Anette Majland Pedersen (AMAP); 7994 7448; amap@varde.dk

| Dagsorden | Referat |
|--|---|
| 1. Velkomst | <p>Der var fremmødt lodsejere for alle berørte ejendomme, der ligger syd for Kanalvej, Ansager.</p> <p>Lodsejerne nord for Kanalvej: Rene Gregersen, Mikkel Lund og Maria Seemann har ikke tidligere været parter i sagen og deltog ikke i mødet. De fik tilbuddet om at deltage i mødet, da projektet berører jord de ejer og de er hørings- og klageberettigede. De holdes orienteret gennem mødereferater og efterfølgende materiale.</p> |
| 2. Mødets formål og gennemgang af dagsorden | <p>Parterne var indkaldt til møde, med formål at blive enige om vandløbsprojekt for fælles privat rørlagt vandløb ved Kanalvej, Ansager. At gennemgå den indsendte ansøgning og fremlægge evt. projektilpasninger.</p> <p>Keld Hundebøl havde en supplerende skrivelse med. Den blev sat under punkt 3 om vandløbets fysiske skikkelse.</p> |
| 3. Vandløbets fysiske skikkelse fremover | <p>Gennemgang af ansøgning af d. 5. september 2020. Ansøgningen var indsendt af Bjarne Knudsen, men udarbejdet på baggrund af det, som parterne havde besluttet på et møde d. 24. august 2020.</p> <p>Der blev talt om rørdimensioner og rørtyper. Om hovedledning som drænledning eller anlægsrør. At hvis der bruges anlægsrør, kan drænfunktion bibeholdes ved at tilslutte drænslinger til brøndene.</p> <p>Der blev talt om, hvad der skal ske med den ca. 380 meter lange ø200 mm drænslange (<i>imellem st. 448 og st. 828 jf. længdeprofil 1937</i>), som blev lagt ned sidste år som del af daværende 2delte projekt. Der var enighed om, at den ikke skulle graves op men blive liggende og evt. tilsluttet i en brønd på hovedledningen.</p> |

| Dagsorden | Referat |
|---|--|
| <p><i>Forsat pkt. 3</i></p> <p>Beslutning 1:</p> <p>Beslutning 2:</p> | <p>Den supplerende skrivelse fra Keld Hundebøl blev uddelt. Der blev enighed om vandløbets fysiske skikkelse m.v. Dele der omhandler nytteværdier og økonomi blev flyttet til punkt. 4.</p> <p>Alle fremmødte tilsluttede sig følgende:</p> <p><u>Rørledningens anlæg og dimensioner</u></p> <ul style="list-style-type: none"> • Hovedledningen anlægges ø350 mm anlægsrør på en ca. 630 meter lang strækning (<i>fra ny brønd i st. 448 til udløb i st. 1078, jf. længdeprofil 1937</i>). ~dvs. fra den nyere brønd på matr.nr. 16b (KH) og over matrik.nr. 18g (KH), 19d (TR), 10g (VJ), 9n (BK), 7000ad (VK), 15b (Mikkel Lund) til udløb i åben grøft på matr.nr. 15aø (Rene Gregersen) nord for Kanalvej. Alle matrikler af Ansager By, Ansager. • At hovedledningen fra den på denne strækning, skal have de oprindelige antal brønde: <ul style="list-style-type: none"> - Brønd i st. 541, matr.nr. 18g / 19d - Brønd i st. 598, matr.nr. 19d / 10g - Brønd i st. 728, matr.nr. 10g - Brønd i st. 828, matr.nr. 10g / 9n • At den nye hovedledning etableres parallelt med den oprindelige og erstatter den. • At dette projekt erstatter tidligere projektplaner, med bl.a. et 2-strengt forløb på en del af strækningen. • At den allerede nedlagte ca. 380 meter lange ø200 mm drænslange, overgår til status som dræntilslutning og ikke en del af hovedløbet. <p>Alle fremmødte tilsluttede sig følgende:</p> <p><u>Projektbeskrivelse og indhentning af tilbud</u></p> <ul style="list-style-type: none"> • At Stine Bundgaard Pedersen (rådgiver SAGRO; sbp@sagro.dk; 96296602; 40295885) købes af de 7 ejendomme som var repræsenteret ved mødet, til at sammenskrive projektet. Tidsforbrug anslået til ca. 7 timer á 1.000 kr. (<i>ca. 5.000 til ansøgningen og 2.000 til at indhente tilbud</i>). Udgiften fordeles ligeligt imellem de 7 ejendomme. • At hun efter at parterne har godkendt projektbeskrivelsen, indhenter tilbud fra minimum 2 entreprenører. • At regningen fra Stine Bundgaard Pedersen deles ligeligt imellem de 7 ejendomme som var repræsenteret ved mødet: <ol style="list-style-type: none"> 1) Bjarne Knudsen 2) Verny Jensen 3) Torben og Erna Riis 4) Keld Hundebøl 5) Bjarne Madsen 6) Hermanus Slob 7) Martin Hansen. |
| <p>4. Udgiftsfordeling og nytteværdier</p> | <p><i>Punktet blev udsat til efter, der er indhentet tilbud til projektet.</i></p> |
| <p>5. Fremtidige vedligeholdelsesbestemmelser</p> | <p><i>Punktet blev udsat til efter, der er indhentet tilbud til projektet, hvor der skal snakkes udgiftsfordeling og nytteværdier.</i></p> |
| <p>6. Eventuelt</p> | <p><i>Ingen.</i></p> |



Hoveddrænledning Pøtmose Nordre Grøft

Varde
Kommune

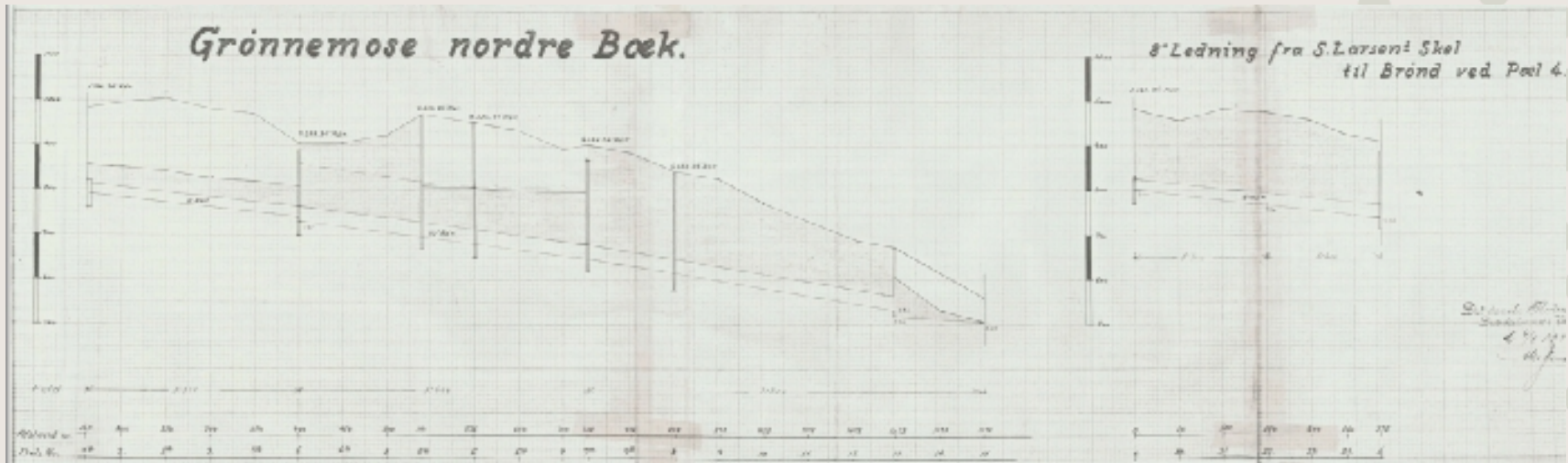
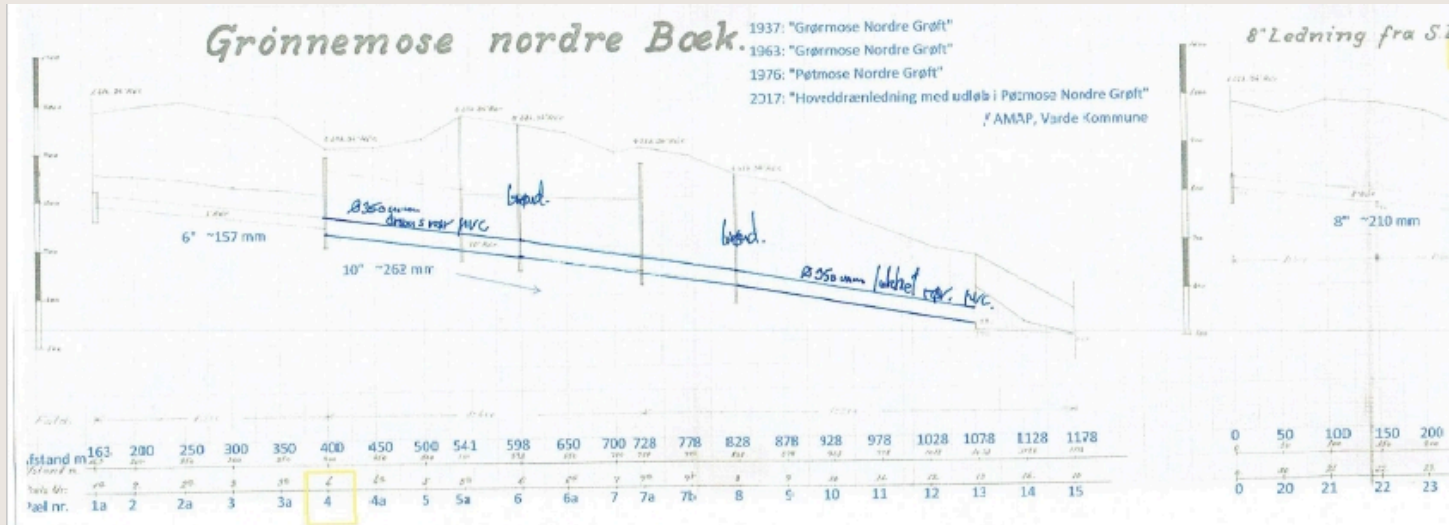


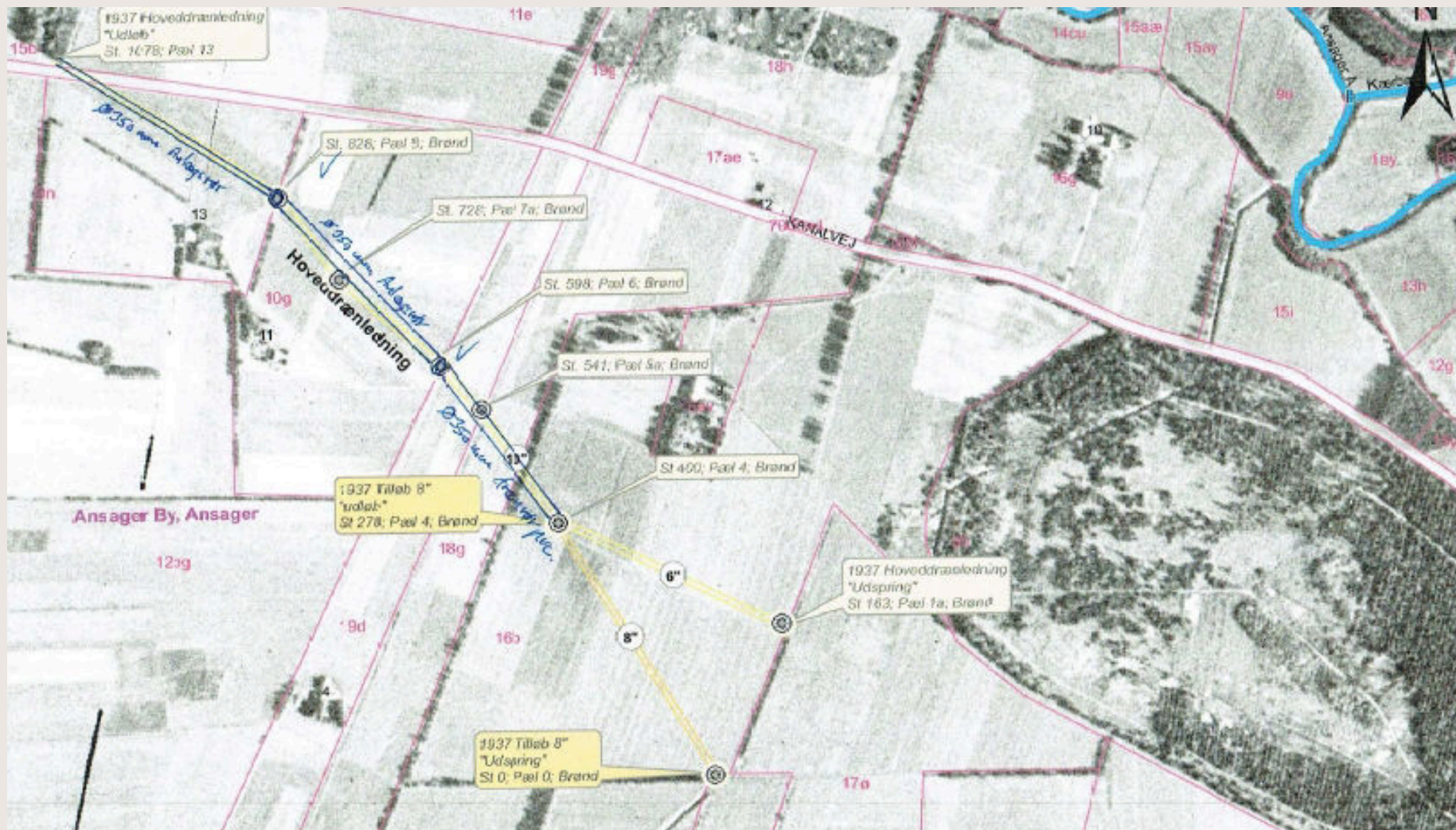
Dagsorden

- 1. Velkomst**
- 2. Mødets formål og gennemgang af dagsorden**
- 3. Vandløbets fysiske skikkelse fremover**
- 4. Rammer og nytteværdier ved udgiftsfordeling af projektet**
 - a) Den gennemførte del af projektet.
 - b) Gennemførelse af resten af projektet.
- 5. Fremtidige vedligeholdelsesbestemmelser**

Økonomi og hvordan gøres det i praksis?
- 6. Eventuelt**

Fra ansøgningen:







VARDE 10



Ansøgning om vandløbsregulering

Ansøger

| | |
|--|----------------------------------|
| Navn: <i>Bjarne Knudsen / Tove Knudsen</i> | |
| Adresse: <i>Kanalgig 13 6823 Ansager</i> | |
| Telefon: <i>2928 7691</i> | E-mail: <i>bknudsen@bbnet.dk</i> |

Vandløb

| | |
|---|---------------------------------|
| Vandløbsnavn: <i>Optase Næste Graft</i> | |
| Sted: <i>Vester Ansager</i> | |
| Matrikelnr.: <i>vedlagt</i> | Ejerlav og sogn: <i>vedlagt</i> |

Formål med/ begrundelse for projektet

Lovliggørelse af eks. ulovlig heder

Beskrivelse af projektet

*Udsiftning af gamle rør med ny plast rør og med
store dimension for fremtidig regnmængde.*

Vandløbets nuværende tilstand

| - for rørlagt vandløb | - for åbent vandløb |
|-----------------------------|---------------------|
| Rørens diameter: <i>10"</i> | Bundbredde: |
| Rørens alder: <i>1939</i> | Bundmateriale: |
| Type rør: <i>ker/beton</i> | Skråningsanlæg: |
| Fald: | Fald: |
| Dybde: <i>2m til 4m.</i> | Dybde: |
| Andet: | Andet: |

VARDE 10



Udgifter til projektet

| | |
|---|--|
| Overdragelse: | |
| Afholdes af: <i>Parti og/eller ejendomsent. 116639.</i> | |

Tidsplan - forventet

| | |
|------------------------------------|--|
| Igang sættelse: <i>Sommer 2021</i> | |
| Afslutning: <i>Efterår 2021</i> | |

Andre berørte lodsejere

| | |
|-----------------------|------------------|
| Navn: <i>Vedlagt.</i> | |
| Adresse: | |
| Matrikelnr.: | Ejerlav og sogn: |

| | |
|--------------|------------------|
| Navn: | |
| Adresse: | |
| Matrikelnr.: | Ejerlav og sogn: |

| | |
|--------------|------------------|
| Navn: | |
| Adresse: | |
| Matrikelnr.: | Ejerlav og sogn: |

Vedlagte kort og tegninger

| | |
|----------------|--|
| Oversigtskort: | |
| Detalkort: | |
| Principskitse: | |

Vedlagte dokumenter

| | | |
|----------------------------|--------|------|
| Naboerklæringer vedlagt: | Jø: | Nej: |
| | Antal: | |
| Andre vedlagte dokumenter: | | |

Bemærkninger

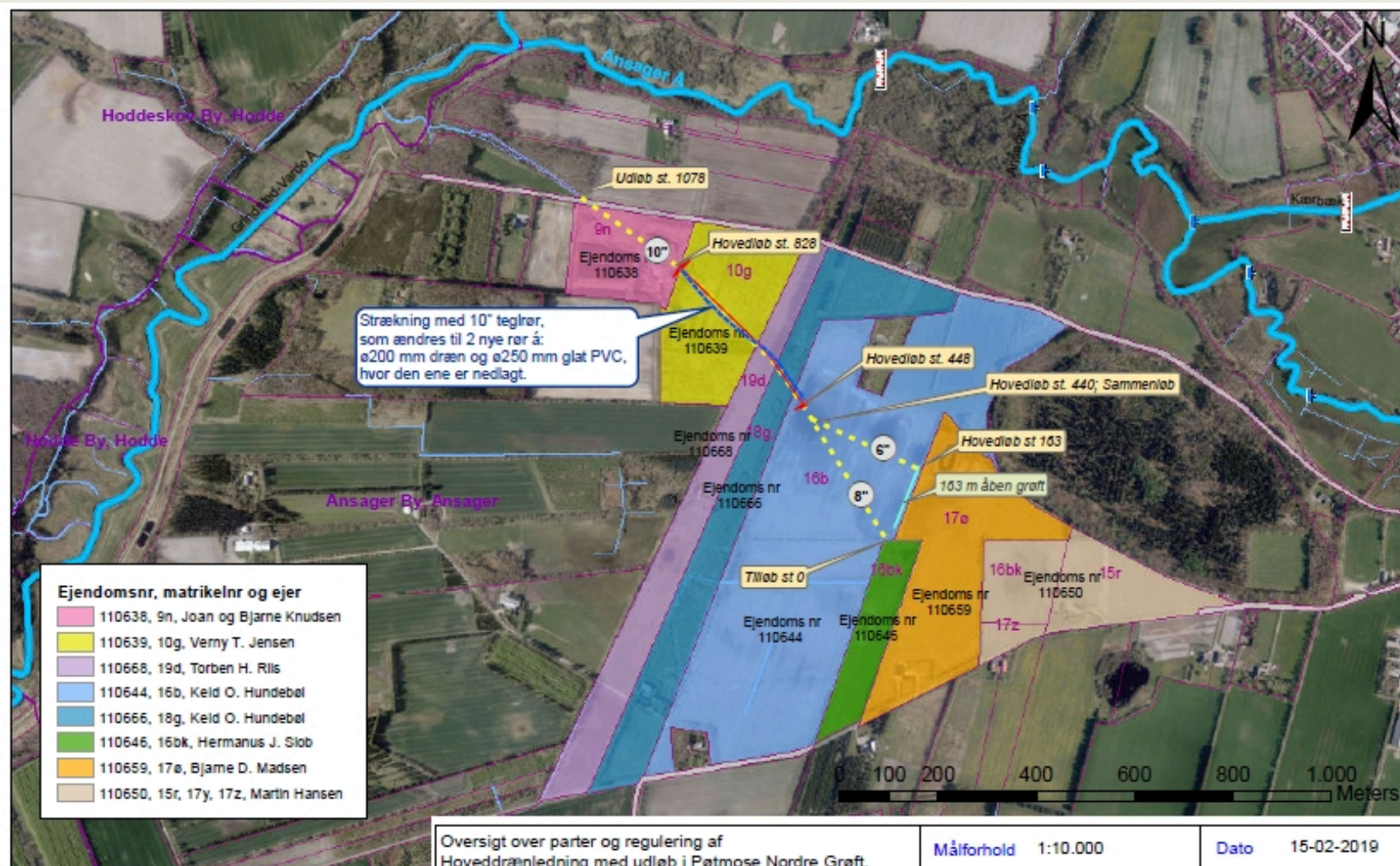
Efter partsupøde 29/8 20 afsluttet at jeg søger ny løsning

Ansøgers underskrift

| | |
|-------------------|------------------------------------|
| Dato: <i>29/8</i> | Underskrift: <i>Bjarne Knudsen</i> |
|-------------------|------------------------------------|



Tidligere projekt:



Oversigt over parter og regulering af Hoveddrænledning med udløb i Pøtmose Nordre Grøft.

Målforshold 1:10.000

Dato 15-02-2019

Anette Majland Pedersen

Emne: VS: Materiale til indhentning af tilbud - Pøtmose Nordre Grøft
Vedhæftede filer: Beskrivelse af drænprojektet - Pøtmose Nordre Grøft - Ø350mm.pdf; Kort - Hovedledning.pdf; Laengdeprofil Hovedledning Pøtmose Nordre Grøft.pdf; Signaturbevis.txt

Fra: Stine Bundgaard Pedersen <sbp@sagro.dk>
Sendt: 11. maj 2021 09:41
Til: Anette Majland Pedersen <amap@varde.dk>
Emne: Materiale til indhentning af tilbud - Pøtmose Nordre Grøft

Hej Anette

Hermed materialet jeg sendte ud i forbindelse med indhentningen af tilbud.

Med venlig hilsen

Stine Bundgaard Pedersen
Politisk rådgiver

Mail sbp@sagro.dk | Direkte tlf. [96 29 66 02](tel:96296602) | Mobil [+45 40 29 58 85](tel:+4540295885)

Fra: Stine Bundgaard Pedersen
Sendt: 2. november 2020 14:49
Til: 'fladder@fladder.dk' <fladder@fladder.dk>; 'bjarnek34@gmail.com' <bjarnek34@gmail.com>; 'etriis@bbsyd.dk' <etriis@bbsyd.dk>; 'a.h.slob@bbsyd.dk' <a.h.slob@bbsyd.dk>; 'martin.h@bbsyd.dk' <martin.h@bbsyd.dk>
Emne: Udkast - drænprojekt - Pøtmose Nordre Grøft

Til lodsejergruppen ved Pøtmose Nordre Grøft

Vedhæftet er et udkast til det materiale jeg påtænker at indhente tilbud på baggrund af. Jeg starter op på tilbudsindhentningen i uge 48. Materialet er sendt med fysisk brev til Martin Hansen og Verny Jensen.

Hvis du har bemærkninger til materialet, skal du give mig besked indenfor de næste 14 dage, så evt. ændringer eller tilføjelser kan laves i rette tid.

Til orientering påtænker jeg at indhente tilbud fra følgende:

Skamstrup Maskinstation
Ilderhede Kloak og spuleservice
Entreprenør Kim Vind

Med venlig hilsen

Stine Bundgaard Pedersen
Politisk rådgiver

Mail sbp@sagro.dk | Direkte tlf. [96 29 66 02](tel:96296602) | Mobil [+45 40 29 58 85](tel:+4540295885)



John Tranums Vej 25 | 6705 Esbjerg Ø
Tlf. [70 21 20 40](tel:70212040) | info@sagro.dk | sagro.dk

SAGRO har cirka 475 medarbejdere, der servicerer kunder i landbruget og det øvrige erhvervsliv. I rådgivningshuse i Holstebro, Herning, Billund og Esbjerg har vi højt kvalificerede rådgivere inden for alle landbrugsmæssige og erhvervsmæssige forhold. Læs mere på sagro.dk
Har du modtaget e-mailen ved en fejl, beder vi dig kontakte os.

POLITISK SEKRETARIAT

E-mail: sbp@sagro.dk

Direkte: 96296602

Mobil: 40295885

Esbjerg den 2. december 2020

Beskrivelse af drænprojekt – Pøtmose Nordre Grøft

Der ønskes tilbudsgivning på projektet som er beskrevet herunder. Anlægsperioden skal være i den tørre del af året i august/september 2021.

Til denne beskrivelse er der vedlagt et kort der viser placering af hovedledning og brønde. Desuden er der vedlagt et historisk kort, der angiver hovedledningens længdeprofil.

Der skal anlægges en ny hovedledning på en strækning på ca. 630 m. Hovedledningen skal etableres i et tæt rør med flere drænbrønde placeret langs strækningen. Brøndene skal etableres i en størrelse og kvalitet, så lodsejerne kan etablere drænslinger til disse.

Hovedledningen skal etableres i et materiale, der almindeligvis bruges til formålet på landbrugsjord.

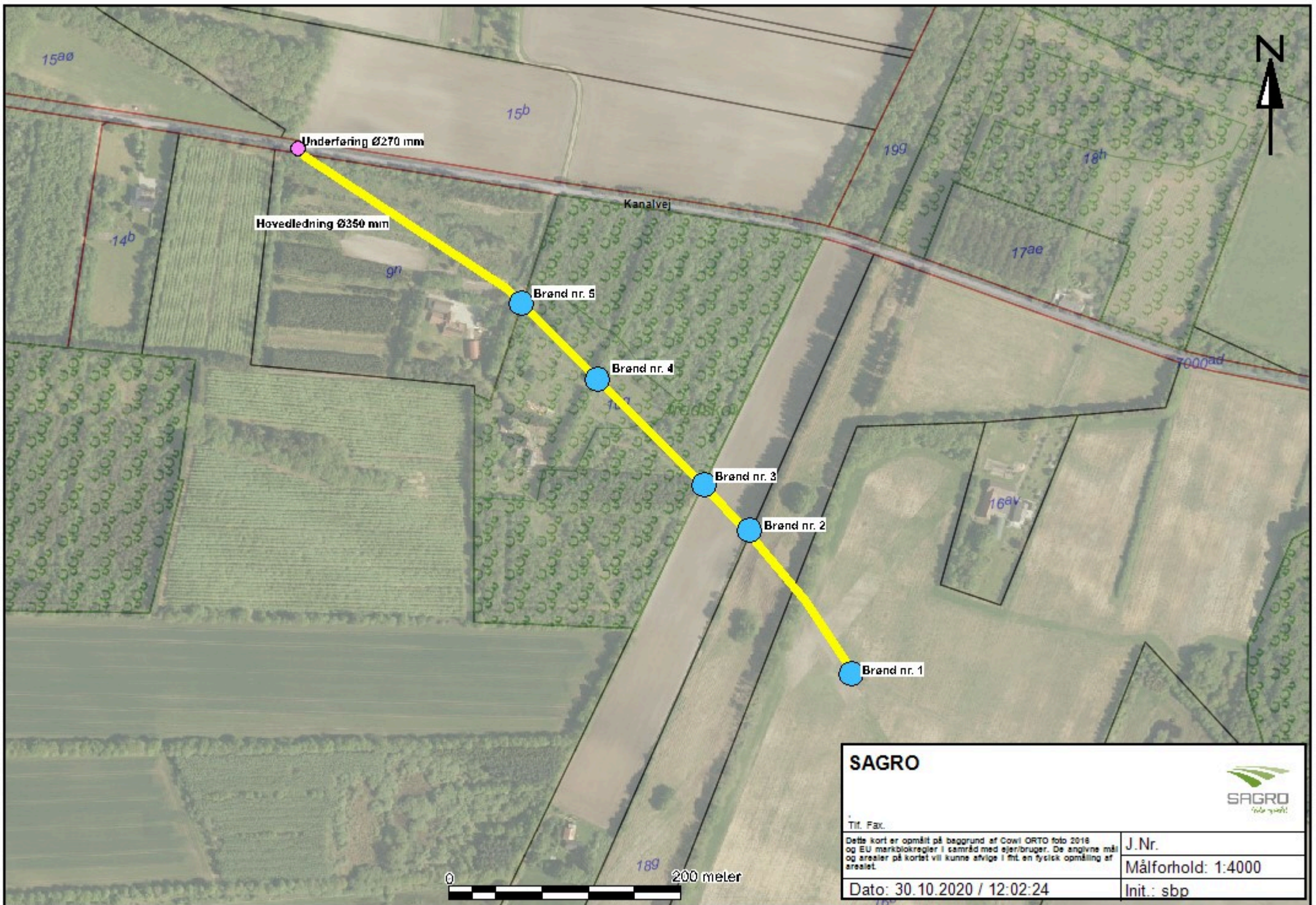
Detailbeskrivelse


- Hovedledningen anlægges med \varnothing 350 mm anlægsrør på en ca. 630 meter lang strækning
- At den nye hovedledning etableres parallelt med den oprindelige og erstatter denne. Den oprindelige hovedledning ligger i 2-3 m dybde, se kort med længdeprofil.
- Der er brug for 5 brønde på strækningen
 - Brønd nr. 1 i st. 448, matr.nr. 16b (start hovedledning)
 - Brønd nr. 2 i st. 541, matr.nr. 18g / 19d
 - Brønd nr. 3 i st. 598, matr.nr. 19d / 10g
 - Brønd nr. 4 i st. 728, matr.nr. 10g
 - Brønd nr. 5 i st. 828, matr.nr. 10g / 9n
- Brønd nr. 1 er af nyere dato og kan formentligt genbruges. Det samme gør sig gældende for brønd nr. 4 og 5. Derimod er det forventningen at brønd nr. 2 og 3 skal etableres som nye. Tilbuddet kan tage udgangspunkt i, at 3 eksisterende brønde skal genbruges og at der skal etableres 2 nye brønde.
- Den nye hovedledning tilkøbes underføringen under Kanalvej og fortsætter derefter i en åben grøft. Underføringen ved Kanalvej er et teglrør med en indvendig diameter på \varnothing 270mm.

Med venlig hilsen

Stine Bundgaard

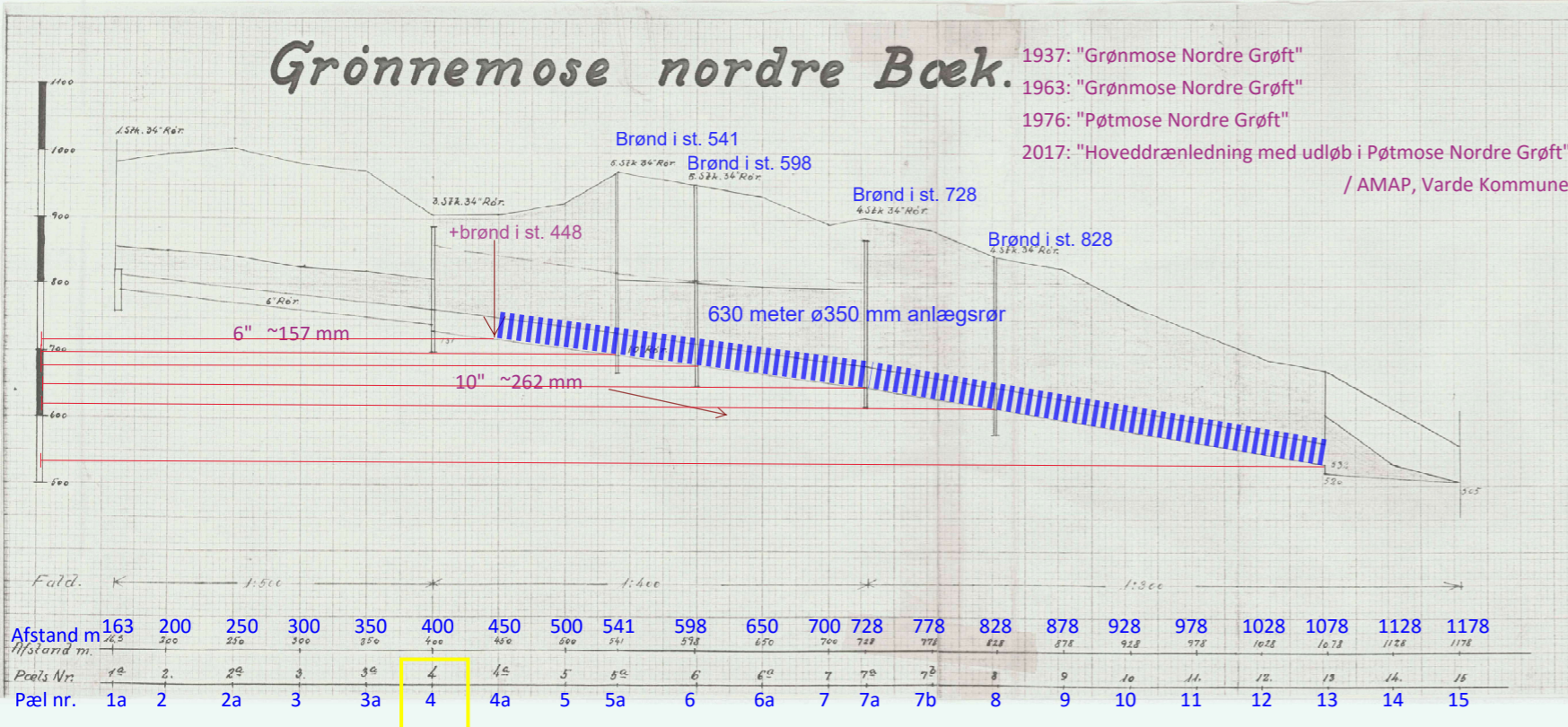
Politisk Rådgiver



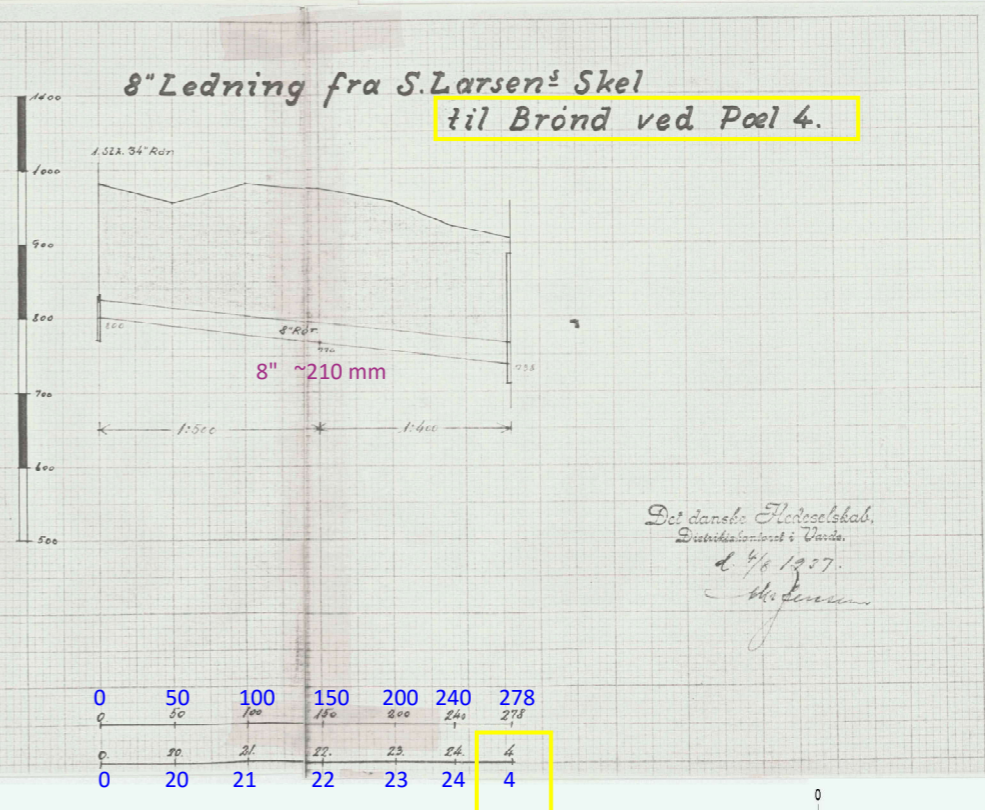
| | | |
|--|--|---|
| SAGRO | |  SAGRO <i>Water experts</i> |
| Tlf. Fax. | | |
| Dette kort er opmålt på baggrund af Cowi ORTO foto 2018 og EU mærkeblatregler i samråd med ejer/bruger. De angivne mål og arealer på kortet vil kunne afvige i fht. en fysisk opmåling af arealet. | | J.Nr. |
| Dato: 30.10.2020 / 12:02:24 | | Målforshold: 1:4000 |
| | | Init.: sbp |

Grønnemose nordre Bæk.

1937: "Grønnemose Nordre Grøft"
 1963: "Grønnemose Nordre Grøft"
 1976: "Pøtmose Nordre Grøft"
 2017: "Hoveddræledning med udløb i Pøtmose Nordre Grøft"
 / AMAP, Varde Kommune



8" Ledning fra S. Larsen's Skel til Brønd ved Pæl 4.



| | | | | | | | | | | | | | | | | | | | | | | |
|------------|-----|-----|-----|-----|-----|-----|-----|-----|-----|-----|-----|-----|-----|-----|-----|-----|-----|-----|------|------|------|------|
| Afstand m | 163 | 200 | 250 | 300 | 350 | 400 | 450 | 500 | 541 | 598 | 650 | 700 | 728 | 778 | 828 | 878 | 928 | 978 | 1028 | 1078 | 1128 | 1178 |
| Målestok m | 163 | 200 | 250 | 300 | 350 | 400 | 450 | 500 | 541 | 598 | 650 | 700 | 728 | 778 | 828 | 878 | 928 | 978 | 1028 | 1078 | 1128 | 1178 |
| Pæls Nr. | 1a | 2 | 2a | 3 | 3a | 4 | 4a | 5 | 5a | 6 | 6a | 7 | 7a | 7b | 8 | 9 | 10 | 11 | 12 | 13 | 14 | 15 |
| Pæl nr. | 1a | 2 | 2a | 3 | 3a | 4 | 4a | 5 | 5a | 6 | 6a | 7 | 7a | 7b | 8 | 9 | 10 | 11 | 12 | 13 | 14 | 15 |

| | | | | | | | |
|--|---|----|-----|-----|-----|-----|-----|
| | 0 | 50 | 100 | 150 | 200 | 240 | 278 |
| | 0 | 50 | 100 | 150 | 200 | 240 | 278 |
| | 0 | 20 | 21 | 22 | 23 | 24 | 4 |

Anette Majland Pedersen

Emne: Prisoverslag - Tilbud - drænprojekt - Pøtmose Nordre Grøft
Vedhæftede filer: Sagsnr16-3219_Doknr37970-21_v1_Tilbud fra Skamstrup.PDF; Sagsnr16-3219_Doknr37968-21_v1_Tilbud fra Kim Wind.MSG; Sagsnr16-3219_Doknr37972-21_v1_Tilbud fra Kim Wind.PDF

Fra: Stine Bundgaard Pedersen <sbp@sagro.dk>

Sendt: 3. februar 2021 11:02

Til: 'fladder@fladder.dk' <fladder@fladder.dk>; 'bjarne34@gmail.com' <bjarne34@gmail.com>; 'etriis@bbsyd.dk' <etriis@bbsyd.dk>; 'a.h.slob@bbsyd.dk' <a.h.slob@bbsyd.dk>; 'martin.h@bbsyd.dk' <martin.h@bbsyd.dk>

Cc: 'ampe@varde.dk' <ampe@varde.dk>; Flemming Sørensen <flso@varde.dk>

Emne: Tilbud - drænprojekt - Pøtmose Nordre Grøft

Til lodsejergruppen ved Pøtmose Nordre Grøft

Jeg har modtaget et enkelt tilbud fra Skamstrup Maskinstation på opgaven. Tilbuddet er vedhæftet.

Jeg har afventet respons og tilbud fra henholdsvis Ilderhede Kloak og spuleservice og Entreprenør Kim Vind. De er ikke vendt tilbage og det tolker jeg således, at de ikke ønsker at byde ind på opgaven.

Med venlig hilsen

Stine Bundgaard Pedersen

Politisk rådgiver

Mail sbp@sagro.dk | Direkte tlf. [96 29 66 02](tel:96296602) | Mobil [+45 40 29 58 85](tel:+4540295885)



John Tranums Vej 25 | 6705 Esbjerg Ø

Tlf. [70 21 20 40](tel:70212040) | info@sagro.dk | sagro.dk | CVR nr. 27428843



SAGRO har cirka 475 medarbejdere, der servicerer kunder i landbruget og det øvrige erhvervsliv. I rådgivningshuse i Holstebro, Herning, Billund og Esbjerg har vi højt kvalificerede rådgivere inden for alle landbrugsmæssige og erhvervsmæssige forhold. Læs mere på sagro.dk
Har du modtaget e-mailen ved en fejl, beder vi dig kontakte os.

Sagro

Skamstrup, D 18/1 2021

OVERSLAGS PRISER VEDRØRENDE PØTMOSE NORDRE GRØFT.

Vi har prøvet at regne lidt på opgaven, denne gang som ny rørledning lagt parallelt med den gamle hovedledning. Så den gamle rørledning bliver. Skal denne fjernes vil der komme et tillæg . På strækningen er der en del bevoksning, denne skal fjernes inden arbejdet kan begynde og med den mængde materiale der bliver gravet op vil det kræve en 15m bred banne.(dette kan klares med en grenknuser). Vi har ved flere lejligheder været udfordret med grundvand i området om dette vil være tilfældet i august og september vides ikke men det vurderes 5,5 - 7 m under terræn.

1) Ny hovedledning nedgravet og udført i en 350/425 dobbeltvægget PE lukket rør 630m rørene leveres i 6m længde men på grund af forholdene er der med regnet ekstra muffe så de lægges i 3m længde.

Samlet pris 420.000 kr.

2) Alternativ til 1). Kan ligges en 300/350 dobbeltvægget PE lukket rør denne ligger tættere på den oprindelige størrelse på 270mm, her er der også regnet med ekstra muffe så de kan ligges i 3m længder.

Samlet pris 395.000 kr.

3) Levering af 2 stk. 800mm brønde med dæksel i dobbeltvægget PE.

Samlet pris 16.000 kr.

4) Evt. grundvand sænkning på 630m med suge spidser. Andre metoder kan være en mulighed.

Samlet pris 180.000 kr.

Jeg håber tilbuddet svarer til det forventede. Hvis der er spørgsmål eller det ønskes opstillet anderledes kan jeg kontaktes på tlf. 21 33 44 50.

Tilbuddet er gældende i 8 uger. Alle priser er ex moms .

Venlig Hilsen



Keld Andersen

Skamstrup Entreprenør ApS

Kvalitet er aldrig en tilfældighed, men resultatet af en målrettet indsats!

Der tages forbehold for udefrakommende forhold så som stigende råstofpriser, og jordbund
Alle priser er eksklusiv moms og medmindre andet er nævnt

From: Bjarne Knudsen
Sent: Wed, 10 Mar 2021 12:11:37 +0100
To: Anette Majland Pedersen
Subject: Fwd: Tilbud 2 - drænprojekt - Pøtmose Nordre Grøft
Attachments: Ny rørledning Kanalvej - Ansager.pdf

----- Forwarded message -----

Fra: **Stine Bundgaard Pedersen** <sbp@sagro.dk>

Date: tor. 4. feb. 2021 kl. 09.12

Subject: Tilbud 2 - drænprojekt - Pøtmose Nordre Grøft

To: fladder@fladder.dk <fladder@fladder.dk>, bjarnek34@gmail.com <bjarnek34@gmail.com>, etriis@bbsyd.dk <etriis@bbsyd.dk>, a.h.slob@bbsyd.dk <a.h.slob@bbsyd.dk>, martin.h@bbsyd.dk <martin.h@bbsyd.dk>

Cc: ampe@varde.dk <ampe@varde.dk>, flso@varde.dk <flso@varde.dk>

Til lodsejergruppen ved Pøtmose Nordre Grøft

Jeg skulle have haft væbnet mig med tålmodighed en enkelt dag mere, da jeg i dag har modtaget tilbuddet fra Kim Wind – tilbuddet er vedhæftet.

Med venlig hilsen

Stine Bundgaard Pedersen

Politisk rådgiver

Mail sbp@sagro.dk | Direkte tlf. [96 29 66 02](tel:96296602) | Mobil [+45 40 29 58 85](tel:+4540295885)



John Tranums Vej 25 | 6705 Esbjerg Ø
Tlf. [70 21 20 40](tel:70212040) | info@sagro.dk | sagro.dk | CVR nr. 27428843



SAGRO har cirka 475 medarbejdere, der servicerer kunder i landbruget og det øvrige erhvervsliv. I rådgivningshuse i Holstebro, Herning, Billund og Esbjerg har vi højt kvalificerede rådgivere inden for alle landbrugsmæssige og erhvervsmæssige forhold. Læs mere på sagro.dk
Har du modtaget e-mailen ved en fejl, beder vi dig kontakte os.

KIM VIND
MASKINSTATION & ENTREPRENØR APS
BYVEJEN 1 - ROUSTHØJE
6818 ÅRRE
TLF 7516 9499

CVR nr. 20 97 33 74
Sydbank 7701-0111458
Mail: kontor@kvme.dk



Sagro

Att. Stine Bundgård

Mail: sbp@sagro.dk

Rousthøje d. 3 feb. 2021.

Tilbud vedr. udskiftning af rørledning ved Kanalvej/ Pøtmose Nordre grøft.

Arbejdet omfatter:

Udskiftning af 630 lbm. tæt rørledning- Dimension 350 mm DN.
Det leveres og sættes 3 nye ø 600 mm brønde, herudover forudsættes genbrug af 2 stk. brønde.
Det forudsættes at der kan anlægges 8 meter gravetrace, rydning heraf er indregnet i tilbud.
Gravetrace efterlades planeret med eks. materialer, derudover ingen reetablering af afgrøder, beplantning m.m.
Brønd nr. 4 skal være synlig ved opstart.

Samlet pris excl. moms.

219.000 kr.

Evt. grundvandssænkning er ikke medregnet.

Med venlig hilsen

Kim Vind Aps

28-06-2021

Ref.: Anette Majland Pedersen

Sagsnr.: 16/3219

Dokumentnr.: 93303/21



Varde
Kommune

Telefonnotat - samtale med ansøger – uddybning af ansøgningningen

| | |
|-------------------------|---|
| Samtale | Den 28-6-2021 m/ Bjarne Knudsen (<i>Ansøger</i>), Kanalvej 13, 6823 Ansager, 29287691. (Ejer af matr.nr. 9n Ansager By, Ansager). |
| Vedr.: | Indhentning af yderlige oplysningerⁱ - Uddybning af "forslag til udgiftsfordeling" |
| Opsummering af samtale: | <p>På ansøgningskemaet er det anført at udgifterne foreslås fordelt på ejendommene ovenfor ejendoms nr. 110639 (~dvs. ovenfor matr.nr. 9n og 10g).</p> <p>Dermed foreslås det, at partsdelene som tidligere var pålagt disse 2 matrikler iflg. den gamle kendelse, fremadrettet fordeles ligeligt imellem de opstrømsliggende ejendomme: <i>ejendomsnr (matr.nr.):</i> 110668 (19d), 110666 (18g), 110644 (16b), 110646 (16bk), 110659 (17ø) og 110650 (15r,17y,17z).</p> <p><u>Ejendommene på matr.nr. 9n og 10g ønsker:</u></p> <ul style="list-style-type: none">- At udgå af partsfordelingen.- At fraskrive sig alle vandløbslovens bredejerforpligtigelser, -rettigheder og -muligheder.- At overdrage ejerskabet af rørledningen til de opstrømsliggende ejendomme. <p><u>Ovenstående begrundes med:</u></p> <ul style="list-style-type: none">- At det er de opstrømsliggende ejendomme som ønsker og har nytte af at projektet bliver gennemført, så de får bedre drifts- og dyrkningssikkerhed af deres arealer. At de derved fremover selv vil kunne bestemme, hvordan og hvor ofte den nye rørledning skal vedligeholdes og tilses, så dette kan stå mål med arealernes afvandsingsbehov og behov for dyrkningssikkerhed. At rørledningen fremadrettet, alene vil tjene til formål at afvande deres arealer.- At den nye rørledning etableres som tæt ledning og ikke drænrør på matr.nr. 9n og 10g. At der ikke sker en tilledning eller udledning til den nye rørledning fra disse arealer, eller ejendommene på disse arealer. <p><u>Alternativt:</u></p> <p>Hvis ejendommene på matr. 9n og 10g ikke kan få nedsat deres partsdele til 0, ønsker de at de nedsættes til maksimalt 10 parter, og at resten af deres partsdele fordeles på de øvrige opstrømsliggende parter, som beskrevet ovenfor.</p> |

i) **Reguleringsbekendtgørelsen BKG nr. 834 af d. 27-6-2016 om Vandløbsregulering og -restaurering m.v.**

§12 stk. 2: Vandløbsmyndigheden kan indhente yderligere oplysninger, som har betydning for vurderingen af projektet.



Bilag 6 – Forslag til fordeling af udgifterne

A. Tidligere partsfordeling fremgår af tabel 1.

Tabel 1. Fordeling jf. kendelse af d. 18. februar 1976, med ekstra part tilføjet senere (se næste side):

| Ejer: | Adresse: | Ejendoms nr.: | Nuværende matr.nr.* | Parter 1976, inkl. forlig 1989 | % |
|------------------------|-------------------------------|---------------|---------------------|--------------------------------|--------------------------|
| Martin Hansen | Grødevej 8, 6823 Ansager | 110650 | 17y, 17z og 15r | 47 | 8,29 |
| Hermanus Slob | Grødevej 19, 6823 Ansager | 110646 | 16bk | 47 | 8,29 |
| Bjarne Madsen | Grødevej 10, 6823 Ansager | 110659 | 17ø | 68 | 11,99 |
| Keld Hundebøl | Grødevej 14, 6823 Ansager | 110666 | 18g og 16b | (22+168+59) = 249 | 43,92 |
| Torben Riis | Grønnevej 37, 6710 Esbjerg V. | 110668 | 19d | 18 | 3,17 |
| Verny Jensen | Kanalvej 11, 6823 Ansager | 110639 | 10g | 76 | 13,40 |
| Joan og Bjarne Knudsen | Kanalvej 13, 6823 Ansager | 110638 | 9n | 62 | 10,93 |
| | | | | I alt: | 567 100,0% |

*) Ejerlav: Ansager By, Ansager.

B. Ansøgers fordelingsforslag fremgår af tabel 2

Ansøger foreslår at partsdelene nedsættes til 10 for matr.nr. 10g og 9n, hvis ikke de kan nedsættes til nul. De tilovers blivende 118 parter fordeles på de 5 øvrige ejendomme med 23,6 på hver.

Tabel 2. Ansøgers forslag til fremtidig fordeling af udgifterne, tilpasset efter telefonsamtale af d. 28-6 2021:

| Ejer: | Adresse: | Ejendoms nr.: | Nuværende matr.nr. ¹ | Ændring | Parter | % |
|------------------------|-------------------------------|---------------|---------------------------------|---------------------------|--------------------------|--------------|
| Martin Hansen | Grødevej 8, 6823 Ansager | 110650 | 17y, 17z og 15r | (47+23,6) = 70,6 | 70,6 | 12,45 |
| Hermanus Slob | Grødevej 19, 6823 Ansager | 110646 | 16bk | (47+23,6) = 70,6 | 70,6 | 12,45 |
| Bjarne Madsen | Grødevej 10, 6823 Ansager | 110659 | 17ø | (68+23,6) = 91,6 | 91,6 | 16,16 |
| Keld Hundebøl | Grødevej 14, 6823 Ansager | 110666 | 18g og 16b | (249+23,6) = 272,6 | 272,6 | 48,08 |
| Torben Riis | Grønnevej 37, 6710 Esbjerg V. | 110668 | 19d | (18+23,6) = 41,6 | 41,6 | 7,34 |
| Verny Jensen | Kanalvej 11, 6823 Ansager | 110639 | 10g | (76-66) = 10 | 10 | 1,76 |
| Joan og Bjarne Knudsen | Kanalvej 13, 6823 Ansager | 110638 | 9n | (62-52) = 10 | 10 | 1,76 |
| | | | | I alt: | 567 100,0% | |

*) Ejerlav: Ansager By, Ansager.

C. Vandløbsmyndighedens fordelingsforslag fremgår af tabel 3

Ansøgers forslag (tabel 2) blev forkastet ved telefonisk høring hos anden part. Den forventes derfor ikke at kunne opnå forlig. Vandløbsmyndigheden foreslår derfor en alternativ fordeling. Den tager fortsat udgangspunkt i ansøgeres ønske om maksimalt 10 parter til 10g og 9n, men hvor de tilovers blivende parter bortfalder i stedet for at blive fordelt ud på de øvrige ejendomme.

Tabel 3. Vandløbsmyndighedens fordelingsforslag:


| Ejer: | Adresse: | Ejendoms nr.: | Nuværende matr.nr.* | Ændring | Parter | % |
|------------------------|-------------------------------|---------------|---------------------|------------------------|--------------------------|--------------|
| Martin Hansen | Grødevej 8, 6823 Ansager | 110650 | 17y, 17z og 15r | | 47 | 10,47 |
| Hermanus Slob | Grødevej 19, 6823 Ansager | 110646 | 16bk | | 47 | 10,47 |
| Bjarne Madsen | Grødevej 10, 6823 Ansager | 110659 | 17ø | | 68 | 15,14 |
| Keld Hundebøl | Grødevej 14, 6823 Ansager | 110666 | 18g og 16b | | 249 | 55,46 |
| Torben Riis | Grønnevej 37, 6710 Esbjerg V. | 110668 | 19d | | 18 | 4,01 |
| Verny Jensen | Kanalvej 11, 6823 Ansager | 110639 | 10g | (66 parter bortfalder) | 10 | 2,23 |
| Joan og Bjarne Knudsen | Kanalvej 13, 6823 Ansager | 110638 | 9n | (52 parter bortfalder) | 10 | 2,23 |
| | | | | I alt: | 449 100,0% | |

*) Ejerlav: Ansager By, Ansager.

Kendelser og forlig for fællesprivat rørledning Pøtmose Nordre Grøft

Rørledningen er etableret i henhold til vandsynskendelser af d. 15. oktober 1936 og d. 18. juli 1937, med partsfordeling fastsat ved kendelse af d. 18. februar 1976 med ekstra part tilføjet senere. Dokumentet fremlagt ved partsmøde d. 6. april 2016.

Kopi af tidligere partsfordeling, fremlagt ved partsmøde af d. 6. april 2016:

|  ØLGOD KOMMUNE 6870 Ølgod Tlf. (05) 24 44 00 - Giro 6 47 09 55 Teknisk Forvaltning | | Ølgod, den 18. februar 1976 ba/ds J. nr. 68-6-2-16 | |
|---|---|--|---------------------------|
| <u>P Ø T M O S E N O R D R E G R Ø F T</u> | | | |
| Partsfordeling i h.t. vandsynskendelser af 15/10-1936 og 8/7-1937 samt navns- kendelse af 18. juni 1963: | | | |
| Matr. nr. | Ejers navn og adresse | | Antal parter |
| 7a, 12c, 16ah, 17f, 17i og 28a | Børge Toftegård Larsen, V. Ansager, 6823 Ansager | | 59 |
| 16g, 16t, 16u, 16v, 16x 16y, 16z, 16aa, 16s, 16aa 16al, 16am, 16ao, 17a, 17aa, 17ab og 17ac | Klemen Nielsen, V. Ansager, 6823 Ansager | | 47 |
| 16au, 16an, 16ap, 16aq 16ar, 16as, 16ax, 16be 17a og 17g | Niels Madsen, Rosenlund, V. Ansager, 6823 Ansager | | 68 |
| 16b og 16av | Bernhard Andersen, Skovgård, V. Ansager, " | | 168 |
| 18g | Benedicte Gade, Frihedsvej 25B, 6700 Esbjerg | | 22 |
| 19d | Torben Heiberg Riis m.fl., Grundtvigsallé 135, 6700 Esbjerg Grundtvigsvej 37, 6710 Esbjerg V. | | 18 |
| 9n, 9f, 10ad, 14i, 14ot og 16ay | Chr. Jørgen Nielsen, V. Ansager, 6823 Ansager | | 62 |
| 9y, 10g, 10ae, 14al og 16ba | <i>Kristoffersen</i> Gunner Kristensen, V. Ansager, 6823 Ansager | | 76 |
| Ialt parter | | | ----- 520 47 567 |
| <u>Alle matrikelnumre er af Ansager by og sogn.</u> | | | |

26. maj 2020
Sagsnr. 19/01245
Klagenummer: 1002991
EBRAU

AFGØRELSE FRA MILJØ- OG FØDEVAREKLAGENÆVNET

**MILJØ- OG
FØDEVAREKLAGENÆVNET**

Toldboden 2
8800 Viborg

STADFÆSTELSE i sag om påbud om lovliggørelse af reovering af hoveddrænledning i Varde Kommune

Tlf. 72 40 56 00
CVR-nr. 37795526
EAN-nr. 5798000026070
nh@naevneshus.dk
www.naevneshus.dk

Miljø- og Fødevareklagenævnet har truffet afgørelse efter vandløbslovens¹ § 16 og § 54 a, stk. 1, jf. § 80, stk. 1, 2. pkt.

Miljø- og Fødevareklagenævnet stadfæster Varde Kommunes afgørelse af 21. december 2018 om påbud om lovliggørelse af reovering af hoveddrænledning med udløb i Pøtmose Nordre Grøft på matr. nr. 16b og 18g Ansager By, Ansager.

Det indbetalte klagegebyr tilbagebetales ikke.

Varde Kommune fastsætter en ny frist for efterkommelse af påbuddet.

Miljø- og Fødevareklagenævnets afgørelse er endelig og kan ikke indbringes for anden administrativ myndighed, jf. § 17 i lov om Miljø- og Fødevareklagenævnet² og gebyrbekendtgørelsens § 2.³

Afgørelsen er truffet af formanden på nævnets vegne, jf. § 8 i lov om Miljø- og Fødevareklagenævnet.

¹ Lovbekendtgørelse nr. 1217 af 25. november 2019 om vandløb.

² Lov nr. 1715 af 27. december 2016 om Miljø- og Fødevareklagenævnet.

³ Bekendtgørelse nr. 132 af 30. januar 2017 om gebyr for indbringelse af klager for Miljø- og Fødevareklagenævnet mv.

1. Klagen til Miljø- og Fødevareklagenævnet

Afgørelsen er den 15. januar 2019 påklaget til Miljø- og Fødevareklagenævnet af ejendommens ejer, der er repræsenteret ved advokat.

Klager har navnlig anført, at

- afvandingsevnen ved det fuldt gennemførte projekt vil være stort set uændret i forhold til det oprindelige rørlagte vandløb, hvorfor der er tale om vedligehold og ikke et reguleringsprojekt, og
- projektet kan gennemføres uden tilladelse fra vandløbsmyndigheden.

Klagepunkterne er nærmere uddybet i afsnit 2.33.

2. Sagens oplysninger

2.1 Ejendommen/området

Ejendommen er beliggende vest for Ansager mellem Varde og Grindsted.

Vandløbet er en fælles privat rørledning, der er etableret i henhold til vandsynskendelser af 15. oktober 1936 og 18. juli 1937. Til vandsynskendelserne hører et længdeprofil af 4. august 1937, og udgifterne til vedligeholdelsen af vandløbet skal ske i henhold til partsfordeling af 18. februar 1979.

Vandløbet er rørlagt mellem station 163 og 1078 (ca. 915 meter), og har et rørlagt tilløb på 278 meter. Rørstrækningerne er beliggende på matrikel: 17ø, 16bk, 16b, 18g, 19d, 10g og 9n Ansager By, Ansager og har udløb i Pøtmose Nordre Grøft ved Kanalvej, Ansager.

Rørledningen blev i 2016 renoveret på klagers foranledning mellem st. 448 og 828 (ca. 380 meter) hen over matrikel 16b, 18g, 19d, 10g og 9n. Af disse ligger de 93 m på matr. nr. 16b og 18g Ansager By, Ansager, der ejes af klager.

2.2 Den påklagede afgørelse

Varde Kommune har truffet afgørelse om, at den udførte renovering (etape 1) er at betragte som vandløbsregulering, jf. § 16 i vandløbsloven, da der er sket en ændring af drænets dimension og evt. beliggenhed. Varde Kommune har endvidere meddelt, at det planlagte projekt (etape 2) ligeledes er at betragte som vandløbsregulering, da etablering af to parallelle rør i stedet for ét rør, er en ændring af vandløbets skikkelse. Som følge deraf har kommunen meddelt påbud om, at klager som bredejer og bygherre, skal få lovliggjort forholdene enten ved ansøgning om regulering eller ved fysisk genoprettelse af det oprindelige rørforløb.

Det fremgår af sagen, at Varde Kommune som vandløbsmyndighed er blevet bedt om en vurdering af sagen, da der i forbindelse med renoveringen er opstået uenighed mellem lodsejerne om udgiftsfordelingen.

Det fremgår af afgørelsen, at både klager og den tilknyttede entreprenør over for kommunen har oplyst, at rørledningen blev renoveret i 2016 ved at nedlægge en ny Ø200 mm ledning på 380 meter strækning, i stedet for det eksisterende 10 tommer betonrør (ca. Ø262 mm).

Kommunen har på baggrund af luftfoto og besigtigelse den 1. juni 2017 vurderet, at den nye rørledning er lagt forskudt for den oprindelige rørledning på bl.a. matr. 9n, 10g, 19d og 18g.

Det er ifølge kommunen oplyst og fremgår af projektbeskrivelsen, at den nye rørledning er en midlertidig løsning, udført af praktiske årsager, og at der er planer om at lægge yderligere en Ø250 mm rørledning parallelt med den nye rørledning, for herved at opnå større vandføringsevne.

Det fremgår af afgørelsen, at Varde Kommune den 26. april 2018 modtog ansøgning om lovliggørelse af reguleringsprojekt etape 1 og ansøgning om reguleringsprojekt etape 2, samt anmodning om at træffe afgørelse om fordeling af udgifterne for reguleringsprojekterne særskilt.

Den 21. august 2018 meddelte kommunen, at projektet ikke kunne fremmes på det foreliggende grundlag, fordi materialet ikke redegjorde for, hvordan projektet samlet set ville påvirke afvandingskapaciteten op- og nedstrøms, eller indeholdt forslag til, hvordan udgifterne skulle fordeles mellem grundejerne efter den nytte, foranstaltningerne ville have for den enkelte ejendom.

Kommunen har begrundet afgørelsen med, at det følger af vandløbslovens § 16, at der er tale om regulering af et vandløb, hvis der sker ændring af et vandløbs skikkelse, herunder bl.a. vandløbets forløb, bredde og bundkote, dvs. en ændring af vandløbets beliggenhed og dimension. I henhold til § 17 må vandløb kun reguleres efter vandløbsmyndighedens bestemmelse.

Efter § 27 skal vandløb vedligeholdes på en sådan måde, at vandløbets skikkelse og vandføringsevne ikke ændres, og hvis vandløbsmyndigheden bliver opmærksom på et ulovligt forhold, har kommunen, jf. § 54 a, pligt til at udstede påbud om lovliggørelse. Påbud kan, jf. § 59 a, kun udstedes til grundejer eller bruger, også selv om den ulovlige handling er udført af tredje part.

Kommunen har anført, at tvister imellem grundejerne og evt. tredje part omkring det udførte arbejde, kan indbringes for civilretten.

Kommunen har konstateret, at den udførte renovering (etape 1) ikke er udført som foreskrevet i vandløbslovens § 27 om vedligeholdelse, da der er foretaget en ændring af rørledningens dimension fra 10 tommer betonrør (ca. Ø262) til en Ø200-ledning samt af rørledningens forløb.

Kommunen har på den baggrund vurderet, at det udførte er at betragte som en vandløbsregulering, jf. § 16 i vandløbsloven, da der er sket en ændring af drænets dimension og evt. beliggenhed, og at det udførte er i strid med vandløbslovens § 17, da der ikke foreligger en godkendelse heraf.

Varde Kommune har endvidere vurderet, at det planlagte projekt (etape 2) ligeledes er at betragte som vandløbsregulering, da etablering af to parallelle rør er en ændring af vandløbets fysiske tilstand. Det er ifølge kommunen i den sammenhæng uden betydning, at konsulentfirmaet Orbicon kan redegøre for, at den samlede vandføringsevne ikke ændres, idet sikring af afvandingsforholdene og afvandingsinteresserne er en del af en vandløbsregulering.

Kommunen har derudover anført, at anlægsudgifter og vedligeholdelsesbyrden kan være anderledes ved to rør frem for et. Udgifterne i forbindelse med regulering af vandløb afholdes af de grundejere, der skønnes at have nytte af foranstaltningerne. Udgifterne fordeles mellem grundejerne efter den nytte, foranstaltningerne har for den enkelte ejendom.

2.3 Klagens indhold

Klager har navnlig anført, at renoveringsprojektet er et vedligeholdelsesprojekt, der ikke kræver tilladelse, hvorfor udgiftsfordelingen skal ske efter partsfordelingen af 18. februar 1976 med efterfølgende tilføjelser.

Såfremt renoveringsprojektet skal anses for regulering, skal det ifølge klager ske med udgiftsfordeling efter partsfordelingen af 18. februar 1976 med efterfølgende tilføjelser.

Klager har anført, at Pøtmose Nordre Grøft er en fælles privat rørledning, der er etableret i henhold til vandsynskendelse af 15. oktober 1936 og 18. juli 1937. På det tidspunkt udførte man sådanne anlæg i teglrør (brændt ler) - i dette tilfælde i dimension 10" svarende til en indvendig diameter Ø254 mm. Den oprindelige hovedledning er anlagt således, at rørene er placeret ende mod ende uden muffe, hvorfor hovedledningen har to funktioner, dels at lede drænvand væk og dels en drænende funktion.

Klager har derudover redegjort for partsfordelingen i den oprindelige kendelse og de efterfølgende ændringer heraf.

Klager har videre anført, at hovedledningen løbende er vedligeholdt, men efter forsøg på oprensning og punktreparation måtte lodsejerne i 2016

erkende, at udskiftning af ca. 400 meter hovedledning mellem st. 448 og st. 828 var nødvendig.

Da det af flere årsager ikke var muligt at renovere hovedledningen med en tilsvarende hovedledning med tilsvarende dimension, foreslog entreprenøren, at renoweringen blev foretaget i to etaper med etablering af to parallelle drænrør. Den slidsede drænslange, der er lagt som etape 1, er en nødvendig forudsætning for gennemførelsen af renoweringen.

Efter etableringen af første etape opstod der uenighed blandt lodsejerne om udgiftsfordelingen.

Formålet med renoweringen var at genoprette det oprindelige hoveddræns funktion og vandføringsevne, og ikke at ændre vandløbets placering, drændybde eller drænopland.

Klager har henvist til, at formålet med vandløbsvedligeholdelse er at sikre vandløbets evne til at aflede vandet, jf. vandløbslovens § 1.

Klager har i den forbindelse henvist til rapport udarbejdet af Orbicon vedrørende renoweringsprojektets (etape 1 og 2) vandføringsevne. Ifølge Orbicon er den samlede vandføringsevne for de to ledninger 34,8 L/s, mens det oprindelige teglrør havde en vandføringsevne på 32,9 L/s.

Klager har endvidere henvist til FOB1995.215, hvor Ombudsmanden ifølge klager lagde til grund, at en reparation i form af udskiftning af en eksisterende rørledning uden at vandløbet herved ændres, falder uden for området af regulering efter vandløbslovens § 16.

Derudover har klager henvist til MAD2016.39,⁴ hvor Natur- og Miljøklagenævnet ifølge klager har bemærket, at det vil være muligt for klager at etablere et dræn med en dimension, der ligger så tæt op ad det gamle dræn, at det vil være uden betydning for afvandingsforholdene i området, ligesom dette ikke vil ændre nytteværdien for de tilknyttede grundejere på en sådan måde, at det vil være grundlag for en ændret udgiftsfordeling jf. vandløbslovens § 24.

Klager har den 10. april 2019 supplerende bemærket, at Orbicon med notat af 27. marts 2019 på baggrund af en faglig betragtning, herunder fagstudier og videnskabelige forsøg fra både Danmark og internationale anbefalinger, har fastholdt såvel manningtal og den beregnede vandføringsevne som beskrevet i den tidligere rapport.

2.4 Varde Kommunes bemærkninger til klagen

Varde Kommune har i bemærkninger af 13. februar 2019 til klagen fastholdt, at udskiftning af en 10" teglrørledning på en ca. 380 meter stræk-

⁴ NMK-43-00567.

ning med to rør (bestående af henholdsvis 200 mm slidset drænrør og 250 mm glat pvc-rør) er en regulering, der kræver godkendelse efter vandløbsloven.

Kommunen har videre bemærket, at vandløbsmyndigheden ved sine afgørelser skal tage hensyn til samtlige afvandingsmæssige interesser ved vandløbet, herunder også de hydrauliske forhold.

Kommunen har hertil bemærket, at beregningen af vandføringsevnen for det ene rør er misvisende, idet der er anvendt misvisende manningtal. Anvendes Wavins angivelser for vandføringsevnen for dette rør, kan den samlede vandføring blive 50,6 l/s og dermed omkring 54 % højere end den vandføringsevne, som Orbicon har beregnet til 32,9 l/s.

Det betyder ifølge kommunen, at den nedstrøms liggende strækning kan blive yderligere hydraulisk påvirket i forhold til med den oprindelige rørføring.

3. Miljø- og Fødevareklagenævnets bemærkninger og afgørelse

3.1 Miljø- og Fødevareklagenævnets bemærkninger

Det følger af vandløbslovens § 80, stk. 1, at vandløbsmyndighedens afgørelser, bortset fra afgørelser om erstatning og andre økonomiske spørgsmål, kan påklages til Miljø- og Fødevareklagenævnet. Afgørelser efter vandløbslovens § 54 a kan dog ikke påklages.

Spørgsmålet om, hvorvidt der foreligger et ulovligt forhold i forbindelse med et påbud udstedt i medfør af § 54 a, kan dog påklages.

I den konkrete sag er det alene etape 1, der er gennemført, hvorfor nævnet alene har taget stilling til, om der her er tale om et ulovligt forhold.

Det følger af vandløbslovens § 27, stk. 1, at vandløb skal vedligeholdes således, at det enkelte vandløbs skikkelse eller vandføringsevne ikke ændres, og af § 16 og § 17 at der ved regulering forstås ændring af vandløbets skikkelse, herunder vandløbets forløb, bredde, bundkote og skråningsanlæg, hvilket kræver vandløbsmyndighedens tilladelse.

Miljø- og Fødevareklagenævnet har lagt til grund, at der i den konkrete sag i 2016 er nedlagt en slidset drænslange med en diameter på 200 mm parallelt med den eksisterende hovedledning, der består af et ældre betonrør med en diameter på 10 tommer (ca. 262 mm). Nævnet har ligeledes lagt til grund, at det er hensigten med projektet, at selve hovedledningen skal udskiftes med et nyt, lukket PVC-rør med en diameter på 250 mm.

Miljø- og Fødevareklagenævnet finder, at den gennemførte ændring af vandløbet isoleret set udgør en sådan ændring af vandløbets skikkelse, at der er tale om en regulering. Nævnet har herved lagt vægt på, at vandlø-

bets skikkelse ændres ved etablering af et parallelt dræn i et andet tracé end den oprindelige hovedledning.

Miljø- og Fødevareklagenævnet bemærker, at nævnet herved ikke har taget konkret stilling til, om vandføringsevnen er ændret, eller om der i øvrigt vil kunne meddeles tilladelse til det skitserede projekt.

3.2 Gebyr

Som følge af afgørelsen tilbagebetales det indbetalte klagegebyr ikke, jf. gebyrbekendtgørelsens § 2, stk. 2.

3.3 Miljø- og Fødevareklagenævnets afgørelse

Miljø- og Fødevareklagenævnet stadfæster Varde Kommunes afgørelse af 21. december 2018 om påbud om lovliggørelse af udført og planlagt renovering af hoveddrænledning med udløb i Pøtmose Nordre Grøft på matr. nr. 16b og 18g Ansager By, Ansager.

Det indbetalte klagegebyr tilbagebetales ikke.

Denne afgørelse gøres tilgængelig for førsteinstansen (Teknik og Miljø – j.nr. 187275/18 – sagsnr. 16/3219) samt for klager og dennes repræsentant (ref.nr. 267570 jb/ab) via klageportalen. Afgørelsen sendes desuden til eventuelle andre parter i klagesagen.

Afgørelsen vil blive offentliggjort på mfkn.naevneneshus.dk. Personoplysninger vil blive anonymiseret.



Jette R. Uhrenholt
Stedfortrædende formand