



Naturstyrelsen Blåvandshuk
Aalholtvej 1
6840 Oksbøl
Att. Stig Charmig Bayer

Teknik og Miljø
Bytoften 2, 6800 Varde

79946509

Tilladelse efter planloven til at anlægge en sø

25-11-2021

Du har på vegne af Naturstyrelsen Blåvandshuk, Ålholtvej 1 6840 Oksbøl, søgt om tilladelse til at anlægge 2 søer med et udgravningsareal på ca. 700 og 400 m² på matr.nr. 9B, Oksbøl By, Aal Sogn. Søerne er beliggende ca. 3 km stik vest for Oksbøl i Ål Plantage (se kortbilag for nærmere stedangivelse).

Jonas Lauridsen
Direkte tlf.: 79946509

Journalnr.: 155759/21
Sagsnr.: 21/12946

Varde Kommunes afgørelse

Varde Kommune giver hermed tilladelse efter planloven til at anlægge 2 søer med et udgravningsareal op til 700 og 400 m². Placeringen fremgår af vedlagte kortbilag.

Tilladelsen er givet på følgende vilkår:

1. Søen skal udgraves således, at den maksimale gravedybde er 60 cm.
2. Søen skal tilpasses landskabsformerne og anlægges med et varieret forløb. Der må ikke etableres øer.
3. Søen skal anlægges med jævnt skrånende bund og bredder. Hældningen må ikke være stejlere end 1:5.
4. Det opgravede materiale skal udplaneres på den omkringliggende vildtager og skal afstemmes med det eksisterende terræn således, at der ikke fremkommer volde eller lignende. Det opgravede materiale må ikke placeres i områder, der iht. naturbeskyttelsesloven er beskyttede, dvs. f.eks. eng, mose, hede og overdrev.
5. Der må ikke foretages nogen form for terrænændringer uden for det tilladte udgravningsareal.
6. Der må ikke laves forbindelse mellem sø og vandløb, heller ikke via dræn.
7. Der må ikke udsættes fisk, krebs eller ænder. Der må heller ikke opstilles andehuse, fasangårde eller nogen form for hegn bortset fra kreaturhegn.
8. Der må ikke udlægges foder i eller ved søen. Søen må heller ikke kalkes eller lignende.

Postadresse:
Varde Kommune
Bytoften 2, 6800 Varde



25-11-2021

9. Eventuel beplantning ved søen begrænses til dens nordside og skal sammensættes af danske træarter og buske.

Journalnr.: 155759/21

Sagsnr.: 21/12946

Ref.: Jonas Lauridsen

Disse vilkår er stillet for at sikre, at søen kan tage sig godt ud i landskabet og blive et godt levested for planter og dyr. Gode råd om anlæg af søer findes i linket under bilag.

Side 2 / 9

Du bedes underrette kommunen, når søen er etableret.

Begrundelse

Varde Kommune har truffet afgørelsen på baggrund af følgende oplysninger og vurdering:

Søerne/skrabene anlægges på den på kortbilaget angivne vildtager i Ål Plantage 3 km stik vest for Oksbøl med henblik på at forøge områdets naturmæssige værdi og skabe levesteder for dyr som padder og fugle. Kommunen vurderer, at etablering af en sø det pågældende sted i overensstemmelse med de nævnte vilkår vil forøge områdets fysiske og biologiske variation til gavn for det naturlige plante- og dyreliv.

Vilkår om maksimal gravedybde er stillet for at sikre udtørring om sommeren i gennemsnitsår til gavn for padder. Krav til udformning og terrænhældning for at forbedre dyre- og plantelivets kolonisering af skrabene og for at skrabene ikke virker skæmmende i landskabet. Forbud mod terræændringer udenfor gravearealet, inklusiv fx volde fra opgravet materiale, for at bevare landskabets udtryk og habitat. Udsætning, fodring og forbindelse til andre vandløb er alle forbudt, da de vil give skrabene en dårlig kvalitet grundet næringsstofførsel. Beplantning ved skrabene vil både næringspåvirke dem samt gøre dem kolde og mørke.

En god sø for padder og andre smådyr knyttet til vandhuller, er lavvandet, således at der er mulighed for at den bundfryser i særligt kolde vintre og tørrer ud i meget tørre somre. Bestanden af padder er sårbare overfor fisk, da de æder paddeyngel. Hvis søen enten bundfryser eller tørrer ud, dør eventuelle fisk. Lavvandede søer giver også gode betingelser for produktionen i søen, da de varmes hurtigere op om foråret, til gavn for dyr og planter.

Der er ikke foretaget naboorientering jævnfør planlovens § 35 stk. 4 og 5, idet det ansøgte skønnes at have underordnet betydning for naboerne.

Varde Kommune skønner, at projektet ikke vil forringe levevilkårene for dyre- og plantearter omfattet af Habitatdirektivets bilag IV. Den næringsfattige Ål Plantage udgør et potentielt levested for spidssnudet frø, og der er enkelte fund af både strandtudse og flagermus. Flagermus vil ikke blive påvirket, da der ikke fældes træer ifbm. anlæggelsen, og livsvilkårene for padder vil



25-11-2021

forbedres med nye søer. Mere detaljeret kendskab til de enkelte arters forekomst i området haves dog ikke.

Journalnr.: 155759/21

Sagsnr.: 21/12946

Ref.: Jonas Lauridsen

Kommunen vurderer i øvrigt, at projektet ikke er i strid med kommuneplanen. Ansøgte område er placeret i kystbaglandskabet, som i forvejen rummer flere indsøer. Ift. kystnærhedszonen, som bl.a. skal sikre befolkningens adgang til kysten, udgør 2 småsøer i Ål Plantage ingen binding. Derudover slører søerne heller ikke det større uforstyrrede landskabs visuelle sammenhænge.

Side 3 / 9

Tilladelsens gyldighed

Hvis der ikke bliver klaget, må tilladelsen udnyttes, når klagefristen er udløbet. **Se dog afsnittet "Andre tilladelser".**

Hvis der bliver klaget over tilladelsen, skal sagen afgøres endeligt af Planklagenævnet. Tilladelsen må i så fald ikke udnyttes, medmindre Planklagenævnet bestemmer andet.

Du får omgående besked, hvis der bliver klaget over tilladelsen.

Tilladelsen bortfalder, hvis den ikke er udnyttet inden 5 år fra i dag.

Klagebestemmelser og klagefrist

Vedlagt klagevejledning på sidste side forklarer, hvad du skal gøre, hvis du ønsker at klage.

Baggrund for tilladelsen

Tilladelsen er givet på baggrund af din ansøgning fra d.19/8-2021.

Tilladelsen er givet efter § 35, stk. 1 i lov om planlægning, jævnfør lovbekendtgørelse nr. 1157 af 1. juli 2020.

Andre tilladelser

Hvis det i forbindelse med anlægsarbejdet bliver nødvendigt at udlede grundvand til vandløb, skal der forinden indhentes tilladelse hertil efter miljøbeskyttelsesloven. En eventuel ansøgning herom skal sendes til Varde Kommune.

Du skal være opmærksom på, at du ikke uden kommunens godkendelse må lave ændringer i grøfter, rørledninger eller dræn, som kan medføre opstuvning af vand uden for din ejendom.

Som lodsejer er man inden gravning m.m. forpligtiget til at få kortlagt forekomsten af eventuelle jordledninger på arealet (el, gas, telefon, m.m.). Kortlægningen kan ske ved henvendelse til de relevante selskaber. Hvis



25-11-2021

man foretager jordarbejder uden denne kortlægning – og der sker skade på en jordledning – kan man blive mødt med et erstatningskrav fra selskabet, der ejer jordledningen.

Journalnr.: 155759/21
Sagsnr.: 21/12946
Ref.: Jonas Lauridsen

Efter museumslovens § 25 kan den, der udfører et jordarbejde, forud for igangsætning af arbejdet, anmode det lokale kulturhistoriske museum om en udtalelse om, hvorvidt arbejdet indebærer risiko for ødelæggelse af fortidsminder. Efter lovens § 27 skal jordarbejde standses, hvis der under arbejdet findes spor af fortidsminder, og fortidsmindet skal straks anmeldes til det lokale kulturhistoriske museum.

Side 4 / 9

Søens fremtidige status

Et naturligt plante- og dyreliv vil normalt indfinde sig i søen i løbet af et par år. Herefter vil søen automatisk være omfattet af naturbeskyttelseslovens § 3, og ændringer af tilstanden (udvidelse, oprensning, opfyldning med videre) må da ikke ske uden tilladelse fra Varde Kommune.

Databeskyttelse

Varde Kommune skal orientere dig om, at vi har modtaget oplysninger om dig, ligesom vi skal give dig en række oplysninger. Se venligst vedlagte.

Hvis du har spørgsmål eller bemærkninger, er du velkommen til at ringe til mig.

Der er sendt kopi af dette brev til:

Danmarks Naturfredningsforening Varde Afdeling v/Merete V. Hansen
(dnvarde-sager@dn.dk).

Erhvervsstyrelsen (erst@erst.dk).

Naturstyrelsen Blåvandshuk, Ålholtvej 1, 6840 Oksbøl (blh@nst.dk).

ARKVEST – Arkæologi Vestjylland, Lundvej 4, 6800 Varde
(post@arkvest.dk).

Friluftsrådet (sydvestjylland@friluftsradet.dk).

Lodsejere:

Fonden for KFUM's soldatermission (info@kfums-soldatermission.dk).

Ejendomsselskabet Vardemuseerne ApS via E-boks.

Naturstyrelsen (nst@nst.dk).

Forsvarsministeriets Ejendomsstyrelse (fes@mil.dk).

Bilag:

Klagebestemmelser

Databeskyttelse

Kortbilag

Pjecen "Gode råd om anlæg og pleje af søer" i linket



**Varde
Kommune**

25-11-2021

http://www.vardekommune.dk/sites/default/files/borger/natur_og_miljoe/natur/folder_-_gode_raad_om_anlaeg_og_pleje_af_soer.pdf.

Journalnr.: 155759/21

Sagsnr.: 21/12946

Ref.: Jonas Lauridsen

Side 5 / 9

Med venlig hilsen

Jonas Lauridsen

Biolog

E jlab@varde.dk

Klagebestemmelser og klagefrist

Tilladelsen efter planloven kan påklages til Planklagenævnet af

- miljøministeren
- enhver med retlig interesse i sagens udfald, herunder en nationalparkfond oprettet efter lov om nationalparker,
- landsdækkende foreninger og organisationer, der som hovedformål har beskyttelsen af natur og miljø eller varetagelsen af væsentlige brugerinteresser inden for arealanvendelsen, når foreningen eller organisationen har vedtægter eller love, som dokumenterer dens formål, og foreningen eller organisationen repræsenterer mindst 100 medlemmer.

Klagefristen udløber 4 uger efter, at afgørelsen er annonceret på Varde Kommunes hjemmeside.

Du klager via Klageportalen, som ligger på www.borger.dk og www.virk.dk. Du logger på www.borger.dk eller www.virk.dk - typisk med NEM-ID. Klagen sendes gennem Klageportalen til Varde Kommune. En klage er indgivet, når den er tilgængelig for Varde Kommune i Klageportalen. Når du klager, skal du betale et gebyr. Du betaler gebyret med betalingskort i Klageportalen. Spørgsmål vedrørende gebyr rettes til Planklagenævnet, som du finder via Nævnenes Hus - www.naevneneshus.dk.

Planklagenævnet skal som udgangspunkt afvise en klage, der kommer uden om Klageportalen, hvis der ikke er særlige grunde til det. Hvis du ønsker at blive fritaget for at bruge Klageportalen, skal du sende en begrundet anmodning til Planklagenævnet på e-mail plan@naevneneshus.dk eller til Varde Kommune, Naturcenteret, enten til adressen Bytoften 2, 6800 Varde eller på e-mail til vardekommune@varde.dk. Hvis du sender din anmodning til Varde Kommune, videresendes anmodningen herefter til Planklagenævnet, som træffer afgørelse om, hvorvidt din anmodning kan imødekommes.

Afgørelsen må ikke udnyttes, før klagefristen er udløbet. Rettidig klage har således opsættende virkning, medmindre Planklagenævnet bestemmer andet.

Hvis afgørelsen ønskes indbragt for domstolene, skal dette ske inden 6 måneder fra afgørelsen er bekendtgjort af kommunen eller – i forbindelse med klage – af Planklagenævnet.

Databeskyttelse

Varde Kommune indsamler og behandler oplysninger om dig i forbindelse med behandlingen af din henvendelse eller sag. Varde Kommune har ansvaret for, at dine personoplysninger behandles forsvarligt. Du kan kontakte os på mail vardekommune@varde.dk, telefonnummer 79946800, eller adressen Bytoften 2, 6800 Varde.

Du har ret til at få indsigt i, hvilke oplysninger Varde Kommune behandler om dig, og hvordan de behandles. Du har også ret til at få rettet forkerte oplysninger og at få slettet oplysninger, hvis de ikke længere skal bruges. Endelig har du i nogle tilfælde ret til, at behandlingen af dine oplysninger begrænses.

Vores databeskyttelsesrådgiver kan kontaktes på mail vkdp@varde.dk angående spørgsmål om behandling af oplysninger og om rettigheder i henhold til databeskyttelsesforordningen.

Du kan klage til Datatilsynet over Varde Kommunes behandling af dine personoplysninger på mail dt@datatilsynet.dk eller adressen Borgergade 28, 5., 1300 København K.

[Læs mere om vores behandling af dine persondata på www.vardekommune.dk](http://www.vardekommune.dk)



Copyright: Geodatastyrelsen, SDFE, Hexagon, Varde Kommune

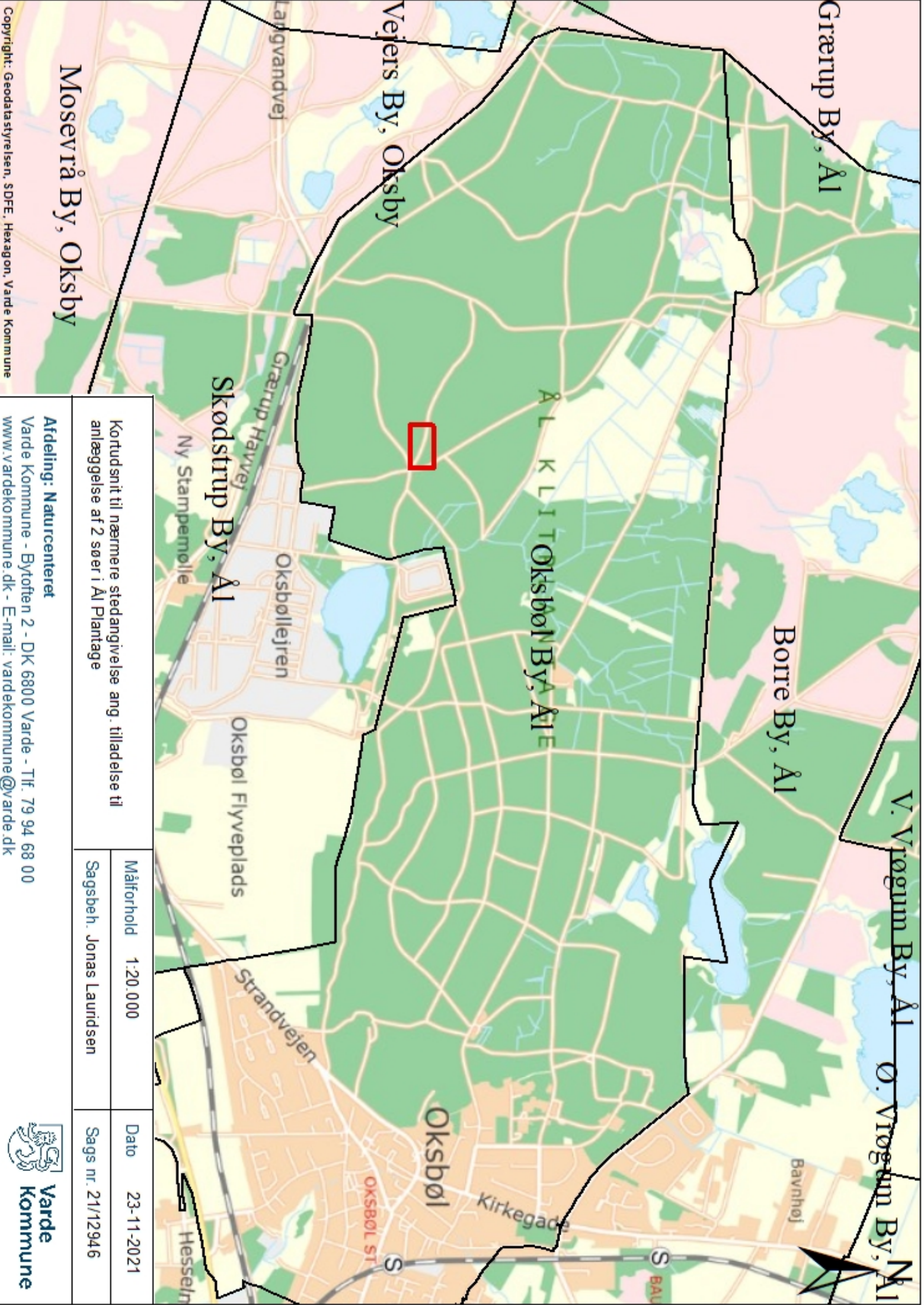
Ansøgning om etablering af 2 småsøer i Ål Plantage	Målforshold 1:1.500	Dato 19-11-2021
	Sagsbeh. Jonas Lauridsen	Sags nr. 21/12946

Afdeling

Varde Kommune - Bytoften 2 - DK 6800 Varde - Tlf. 79 94 68 00
www.vardekommune.dk - E-mail: vardekommune@varde.dk



**Varde
Kommune**



Kortudsnit til nærmere stedangivelse ang. tilladelse til anlægelse af 2 søer i AI Plantage

Afdeling: Naturcenteret
Varde Kommune - Bytoften 2 - DK 6800 Varde - Tlf. 79 94 68 00
www.vardekommune.dk - E-mail: vardekommune@varde.dk

Målførhold	1:20.000	Dato	23-11-2021
Sagsbeh.	Jonas Lauridsen	Sags nr.	21/12946

