



Sammenfattende redegørelse til miljøvurdering af Kommuneplan 2021

Varde
Kommune



Sammenfattende redegørelse inklusiv overvågningsprogram – supplement til miljøvurderingen af Kommuneplan 2021

Forud for den endelige vedtagelse og offentliggørelse af Kommuneplan 2021 skal Varde Kommune udarbejde en sammenfattende redegørelse inklusiv et overvågningsprogram, jf. § 13 stk. 2 og § 34 stk. 1 i lov om miljøvurdering af planer og programmer og af konkrete projekter (VVM)).

I den sammenfattende redegørelse skal beskrives:

- 1) Hvordan miljøhensyn er integreret i planen eller programmet, og hvordan miljørapporten og de udtalelser, der er indkommet i offentlighedsfasen, er taget i betragtning,
- 2) hvorfor den vedtagne plan er valgt på baggrund af de rimelige alternativer, der også har været behandlet, og
- 3) hvorledes myndigheden vil overvåge de væsentlige miljøpåvirkninger af planen eller programmet.

Planen

Kommuneplan 2021 fastlægger de fremtidige retningslinjer for arealanvendelse i Varde Kommune på grundlag af en samlet vurdering af den hidtidige udvikling og Byrådets mål for fremtiden.

Miljøhensyn i planen

Miljøvurderingen af forslaget til kommuneplan 2021 er udarbejdet sideløbende med selve planen. Der skete derfor en løbende bearbejdning af de arealudlæg, rammebestemmelser samt retningslinjer mv., der blev foreslået i kommuneplanforslaget. Generelt blev det vurderet, at en realisering af kommuneplanforslaget ikke ville afstedkomme væsentlige miljøpåvirkninger eller i så fald til at have en mindre positiv påvirkning.

Nedenfor følger oversigten af ændringer, der er indarbejdet i Kommuneplan 2021 ved endelig vedtagelse i de politiske udvalg. Ændringerne er et resultat af forhandlinger med forskellige statslige styrelser i forbindelse den offentlige høring ved Bolig- og Planstyrelsen, ophævelser af indsigelser mod Kommuneplan 2021, indkomne bemærkninger og generelt kvalitetssikring af dokumenterne udført af forvaltningen.

Oversigten er opbygget efter kommuneplanens 31 temaer i redegørelsen, som refererer direkte til de 29 relevante temaer i hovedstrukturen, og de 25 planhæfter.

Oversigten angiver om ændringerne skyldes forhandlinger, indsigelser, bemærkninger eller kvalitetssikring.

/

Ændringer i arealudlæg eller rammebestemmelser giver konsekvensrettelser i eksempelvis arealregnskab for arealudlæg, boligregnskab, detailhandelsredegørelsen, oversigt over rammeændringer eller planhæfter. Disse konsekvensændringer fremgår ikke af indeværende notat, men er selvfølgelig indarbejdet for at sikre overensstemmelser i den samlede kommuneplan.

Tema 8 Kulturmiljøet

Årsag til ændring: Indkomne bemærkninger og kvalitetssikring

Sort er oprindelig tekst og rød er ændring eller tilføjelse.

KP-retningslinjer:

8.1 ~~Afgrænsede og udpegede bevaringsværdige kulturmiljøer~~ Bevaringsværdige kulturmiljøer og udpegede kulturmiljøer skal friholdes for byggeri, anlæg mv., som ikke er foreneligt med de kulturhistoriske interesser.

8.4 ~~Ændringer af bevaringsværdige miljøer og bebyggelser med tilhørende omgivelser~~ Ændringer af bebyggelser med tilhørende omgivelser i bevaringsværdige kulturmiljøer skal ske under hensyntagen til bebyggelsens helhedspræg og med respekt for bygningernes oprindelige udtryk og materialer

Tilkendegivelser:

Tekst til tilkendegivelserne for "KULTURMILJØ":

Et kulturmiljø er defineret som et geografisk afgrænset område, der ved sin fremtræden afspejler væsentlige træk af den samfundsmæssige udvikling. Derfor har kulturmiljøerne en vigtig værdi, da de giver os stedbundne fortællinger og en forståelse af, hvem vi er, og hvor vi kommer fra.

Spændende kulturmiljøer har direkte indflydelse på, hvor vi vælger at bo og drive erhverv, da disse kulturmiljøer skaber værdifulde rammer for vores omgivelser. I takt med en øget konkurrence om bosætning mellem kommunerne, er det vigtigt at sikre kvaliteten af det bebyggede miljø for at fremme udviklingen af bosætning, erhverv og turisme. En måde at sikre dette på er gennem en udpegning af kulturmiljøer. ~~I Varde Kommune omhandler kulturmiljøer de bevaringsværdige og de udpegede kulturmiljøer. Forklaring på forskellen samt beskrivelse af de enkelte bevaringsværdige kulturmiljøer er beskrevet i redegørelsen.~~

De ~~udpegede~~ bevaringsværdige kulturmiljøer er områder, som udgør meget karakteristiske og særegne træk i det sydvestjyske kulturlandskab. De omfatter både enkelte elementer og kulturhistoriske helheder, som i særlig grad kan fortælle noget væsentlig om det liv, der har været ført i landsdelen. ~~De udpegede kulturmiljøer er beskrevet i redegørelsesdelen.~~

~~Udpegningerne~~ ~~De bevaringsværdige~~ kulturmiljøer omfatter blandt andet bebyggelsesstrukturen langs marsken og Varde Ådal, landsbykirkerne og deres omgivelser, eksempler på energiproduktion (Karlsgårde Værket og ældre vandmøller), institutioner af betydning for sikkerhed til søs (Blåvand Fyr, Blåvand Radio og Blåvand Redningsstation), eksempler på stationsbyer og institutioner med relation til andelstiden (Hjedding Mejeri) samt eksempler på tidlige feriehusbebyggelser (Vejers og Henne Strand) og rester af forsvarsværker fra 2. verdenskrig.

Udpegningen Udpegning af kulturmiljøer skal primært sikre, at områderne friholdes for byggeri, anlæg eller andre ændringer, der ikke er forenelige med de kulturhistoriske interesser. Derudover kan udpegningen være med til at sætte fokus på det potentiale, som et kulturmiljø har for udviklingen i forhold til bosætning, erhverv og turisme.

Ved ansøgninger om byudvikling, ferie- og fritidsformål, skovrejsning, vindmøller, andre større tekniske anlæg mv. inden for ~~de bevaringsværdige kulturmiljøer~~ **kulturmiljøerne** vil kommunen vurdere, hvordan det påtænkte byggeri eller anlæg vil påvirke de kulturhistoriske interesser. Kun hvis det kan godtgøres, at bevaringsinteresserne ikke tilsidesættes i væsentligt omfang, vil det påtænkte byggeri eller anlæg kunne realiseres.

I planlægning og administration skal bevaringsværdige bymiljøer, kulturmiljøer og bygninger søges sikret og forbedret. Der skal tages hensyn til de kulturhistoriske elementer, for eksempel karakteristiske bebyggelsesforhold, bygningsplaceringer, gamle vejforløb og kirkeomgivelsernes egenart. I forbindelse med udarbejdelse af lokalplaner, skal der fastlægges retningslinjer, der sikrer de bevaringsværdige bymiljøer og bygninger.

Det landskab, som vi kender i dag med byer, landsbyer og gårde, er et resultat af menneskers udnyttelse af området gennem årtusinder. Hver tid har sat sit præg på landskabet, som derved kan fortælle sin egen historie - en historie, der har betydning for befolkningens identitet og opfattelse af et kulturelt fællesskab. Dette landskab med gravhøje og andre fortidsminder sikres gennem naturbeskyttelsesloven med en beskyttelseslinje på 100 meter omkring de beskyttede fortidsminder.

De kulturhistoriske landskaber består af beskyttede områder som for eksempel Varde Ådal, Filsø samt enkelte områder med særlige matrikel- og bebyggelsesstrukturer. De historiske landskaber omfatter således landskaber, der er særligt karakteristiske på baggrund af deres kulturgrundlag (byggeri, skov, landbrug osv.) eller rumlige og visuelle fremtoning.

Redegørelse:

Følgende tekst tilføjes redegørelsen:

I kommuneplanen tages der højde for bevaringsværdige kulturmiljøer og udpegede kulturmiljøer for at sikre opmærksomhed på områderne.

Forskellen på disse er, at de bevaringsværdige kulturmiljøer er defineret med afgrænsninger og registeret med bevaringsværdier og sårbarheder, hvor de udpegede kulturmiljøer ikke har nogen konkret afgrænsning og registrering, men på sigt vil de indgå i videreudviklingen af fremtidige bevaringsværdige kulturmiljøer.

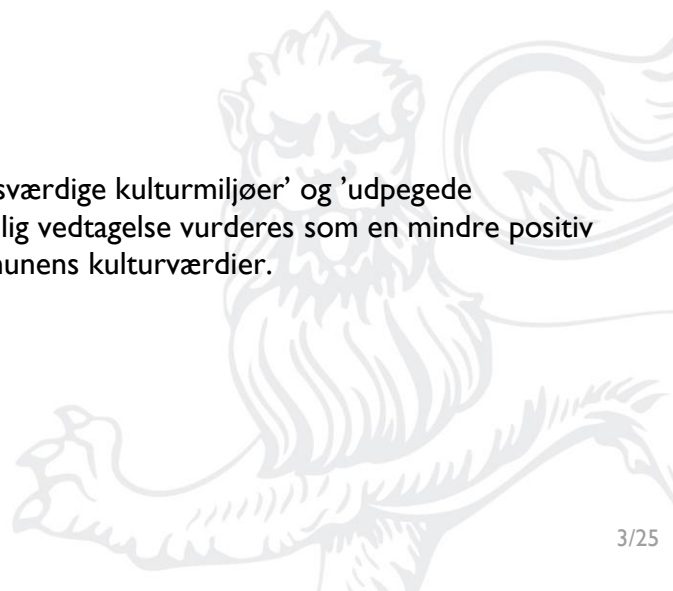
Kort:

Ingen

Miljøhensynet:

Den sproglige tilretning, hvor forskellen på 'bevaringsværdige kulturmiljøer' og 'udpegede kulturmiljøer' præciseres i forbindelse med den endelig vedtagelse vurderes som en mindre positiv ændring, der bidrager positivt til forståelsen af kommunens kulturværdier.

Tema 13 Oversvømmelse og kysterosion



Årsag til ændring: Indkomne bemærkninger og kvalitetssikring.
Sort er oprindelig tekst og rød er ændring eller tilføjelse.

KP-retningslinjer

Ingen

Tilkendegivelser

Ingen

Redegørelse

Tilføjelse af tekst, som forklarer hvad RCP 8,5 betyder og præcisering af der regnes på en 50 års hændelse i år 2021.

RCP er en forkortelse for 'Representative Concentration Pathway', og tallene dækker over forskellige scenarier for, hvor høj koncentrationen af CO2 bliver i atmosfæren.

RCP8.5 er et højt udledningsscenarie med stigende udledninger også efter 2100, og kan betegnes som business-as-usual. Oversvømmelseskort er udarbejdet på baggrund af stormflod og med en 50 års hændelse i år 2100 fordi:

Kort

Fjernelse af oversvømmede områder i Ringkøbing Skjern Kommune og tilretning af signaturforklaring.

Miljøhensynet:

Den sproglige tilretning, hvor der tilføjes en forklaring på hvad RCP 8,5 betyder og præcisering af, at der regnes på en 50 års hændelse i år 2021 i forbindelse med den endelige vedtagelse vurderes som en mindre positiv ændring i forhold til fremtidige oversvømmelser og håndteringen af regn- og grundvand.

Tema 14 Bæredygtig energiforsyning

Årsag til ændring: Indkomne bemærkninger

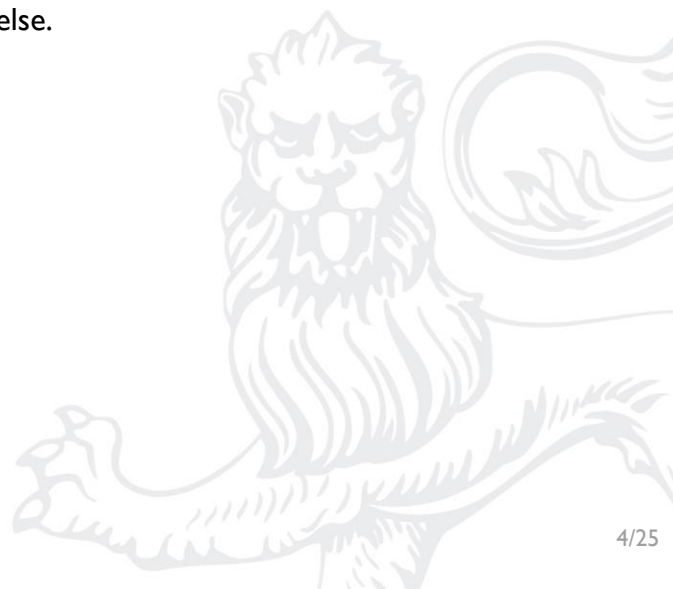
Sort er oprindelig tekst og rød er ændring eller tilføjelse.

KP-retningslinjer

Ingen

Tilkendegivelser

Ingen



Redegørelse:

Planudpegning for større solcelleanlæg

Varde kommune ønsker, at større solenergianlæg placeres på marginale jorde. I Varde Kommune anses marginaljord for at være af jordtypen JBI, grovsandet jord. I områder med jordtypen JBI er der et lavt udbytte og et stort behov for vanding. Laget for Jordbundstyperne har baggrund i jordbundskort fra Landbrugsstyrelsen. Derfor er alle områder med anden jordtype end JBI, frasorteret i planudpegningen. Grundet en multifunktionel gevinst ved placering af solceller i områder med grundvandsinteresser, tilvælges indvindingsoplande, områder med særlige drikkevandsinteresser og kildepladser. Derudover er der en række hensyn, som ikke harmonerer med opsætning af større solcelleanlæg. Disse hensyn er fratrukket planudpegningen og er listet op nedenfor:

Områder som trækkes fra planudpegningen:

- Kyst-, dal og overgangslandskaber
- Geologiske interesseområder
- Kulturmiljøer
- Kirkeomgivelser
- Råstofområder
- Fredskov
- Natura 2000
- Søbeskyttelseslinjen
- Åbeskyttelseslinjer
- Landsbyer med en buffer på 1 km*
- Rekreative rammer med buffer på 2 km fra rammerne
- Sommerhusrammer med buffer på 2 km fra rammerne
- Byzonearealer med en buffer på 2 km**.

Til sidst er sammenhængende områder under 100 ha frasorteret, da store solcelleparker vurderes fremadrettet at være af den størrelse og opefter. Efter denne frasortering var der behov for en gennemgang af de sammenhængende områder, for at sikre der reelt ikke var områder under 100 Ha, som blot havde en mindre sammenhæng med et større nærtliggende område. Det resulterede i, at yderligere 5 områder blev frasorteret. For at tydeliggøre en hensigtsmæssig placering i forhold til den samlede energiinfrastruktur, er placeringen af elnettet tilføjet til kortet.

* Udpegningen af landsbyer er udarbejdet på baggrund af, hvorvidt området indeholder en kommuneplanramme med blandet bolig og erhverv eller et centerområde. Det vurderes, at denne udpegning dækker de lokalsamfund, som er placeret i landzone, og vil tilgodese hvad der i Varde kommune må anses som en landsby. På baggrund af dette udtages følgende:

Lydam	Kærbæk
Stausø	Krusbjerg
Henne Kirkeby	Lindbjerg
Kærup	Strellev

Orten	Hodde
Tinghøj	Mejls
Rousthøje	Hjortkær
Vrenderup	Lyne (Ringkøbing-Skjern)

Varde kommune er ved udpegningen også opmærksom på områderne Vittarp og Grøntfelt, som er placeret indenfor udpegningen. Ved et konkret projektforslag indenfor udpegningen vil der blive udarbejdet en vurdering af området, hvor lokale forhold indarbejdes.

******På trods af, at Nybro har en zonestatus som by, afgrænses den ikke af en buffer på 2 km. Bufferzonen på 2 km til byzone er indarbejdet i planudpegningerne for at varetage de nærrekreative interesser og befolkningen. Nybro er et naturgasanlæg som i forvejen præger landskabet med sin meget tekniske karakter og er derfor et oplagt sted at placere solcelleanlæg. Dertil skal nævnes, at Nybro har byzone af historiske årsager og ville ikke nødvendigvis blive planlagt til byzone i dag.

Transmissionsledninger

Tekniske anlæg i kommunen. Det kan oplyses, at el-anlæg har en lovmæssig beskyttelse i 'bekendtgørelsen om sikkerhed for udførelse af elektriske anlæg', hvor der her gøres opmærksom på sikkerhedsafstande fastsat i bekendtgørelsen:

- Høje objekter nær Eltransmissions luftledningsanlæg, bør som minimum placeres i en afstand på objektets fulde totalhøjde fra respektafstanden* langs luftledningsanlægget
- Høje elektrisk ledende objekter nær Eltransmissions jordkabelanlæg, bør ikke placeres nærmere end 50m fra respektafstanden* til jordkabler, uden foranstaltninger for beskyttelse mod spændingsstigning i jorden
- Eltransmission accepterer ikke solcelleanlæg i servitutarealet for vores elanlæg, da vi til enhver tid skal kunne komme uhindret ind til vores anlæg for at foretage eventuelle reparationer samt almindeligt servicearbejde.

* Respektafstanden, som er fastsat for at give betryggende sikkerhed ved arbejde i nærheden af elforsyningsanlæg eller ved uheld og ulykker.

Kort:

Udarbejdelse af ny reduceret planudpegning, hvor den samlede størrelse af planudpegningen er ca. 6.738 ha.

Miljøhensynet:

Den reducerede planudpegning til større solcelleanlæg, hvor der indarbejdes en buffer på 1 km omkring landsbyer i det åbne land vurderes at bidrage positivt til miljøparametrene "boligforhold", "attraktive boliger" og "landdistrikternes udviklingsvilkår". Samtidigt vurderes indarbejdelse af den oplysende tekst omkring transmissionsledninger, som en mindre positiv ændring i forhold til miljøparameteret sundhed.

Tema 16 Trafik

Årsag til ændring: Indkomne bemærkninger og kvalitetssikring

Følgende rød tekst indarbejdes.

KP-retningslinjer

Ingen

Tilkendegivelser

Ingen

Redegørelse

Vejdirektoratet er vejmyndighed på statsveje og Varde Kommune er vejmyndighed på trafikveje.

Kort

Kortet opdateres med opdateret data for cykelstier.

Miljøhensynet:

Den sproglige tilretning, hvor der tilføjes en præcisering af vejmyndighederne på forskellige typer af vejklasser vurderes som en mindre positiv ændring i forhold til miljøparameteret trafiksikkerhed.

Tema 18 Det åbne land

Årsag til ændring: Forhandlinger og indkomne bemærkninger

KP-retningslinjer

Ingen

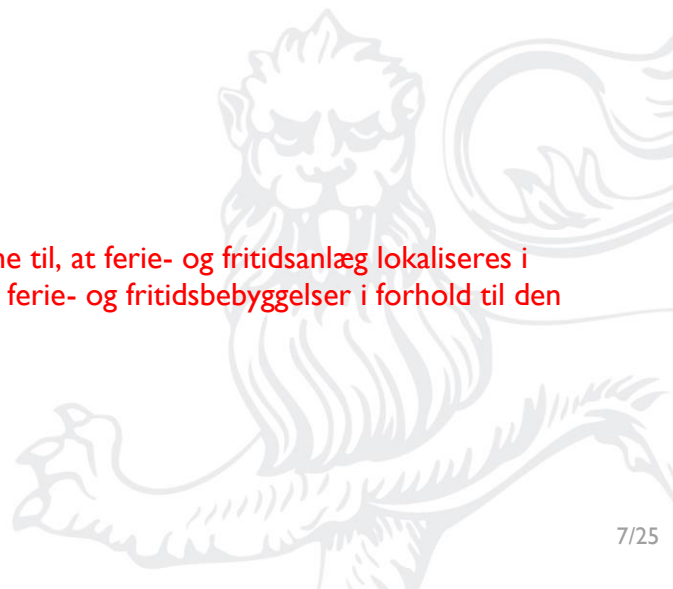
Tilkendegivelser

Ingen

Redegørelse

Følgende rød tekst og kort tilføjes.

Rammeområde 13.10.E01 anses for at opfylde kravene til, at ferie- og fritidsanlæg lokaliseres i forbindelse med eksisterende bysamfund eller større ferie- og fritidsbebyggelser i forhold til den reelle brug af området.



Varde Kommune gør opmærksom på, at området vest for Vesterhavsvej og sydøst for Nymindegab anses for værende den eneste reelle udviklingsretning for byen. Se kort med bl.a. fredskovsarealer og Natura 2000-områder nedenfor.

Ramme 13.10.E01 ligger lige syd for den lokale boldbane i Nymindegab, som har adresse Sdr. Klintvej 11, og der er udelukkende fredskovsarealer mellem lokaliteten og boligområdet 13.01.B01 i Nymindegab. Arealet bliver anvendt til nærrecreativt område, da der bl.a. er en hundeskov i fredskovsarealet. Herudover Nymindegab Plantage med gåruter mv, se kort nedenfor.

Samtidigt ligger Ramme 13.10.E01 i direkte tilknytning til ramme 13.10.R03, som giver mulighed for bebyggelse til rekreative formål i form af ridecenter med lade, staldfaciliteter, ridebane, ridehal, hestefolde, café, kursistboliger, læskure og ejerens bolig samt medarbejder-boliger. Eksisterende bebyggelse består af Nymindegab Ridecenter. Ridecenteret bidrager til at sikre oplevelsestilbud til turister.

Ridecenteret er et større område, som både består af dyrehold (heste, geder og katte), legeplads, cafe, souvenirbutik, overnatningshytter (hytteferier) og ride-center. Derudover er stedet udgangspunkt for en lang række gå-, ride- og cykelruter i området. Afstanden fra 13.10.R03 til boligområdet 13.01.B01 i Nymindegab er i luftlinje er ca. 275 m.

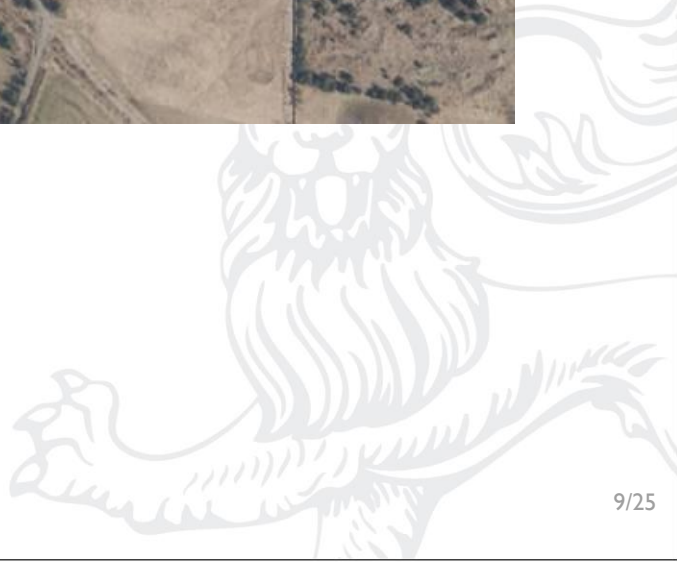
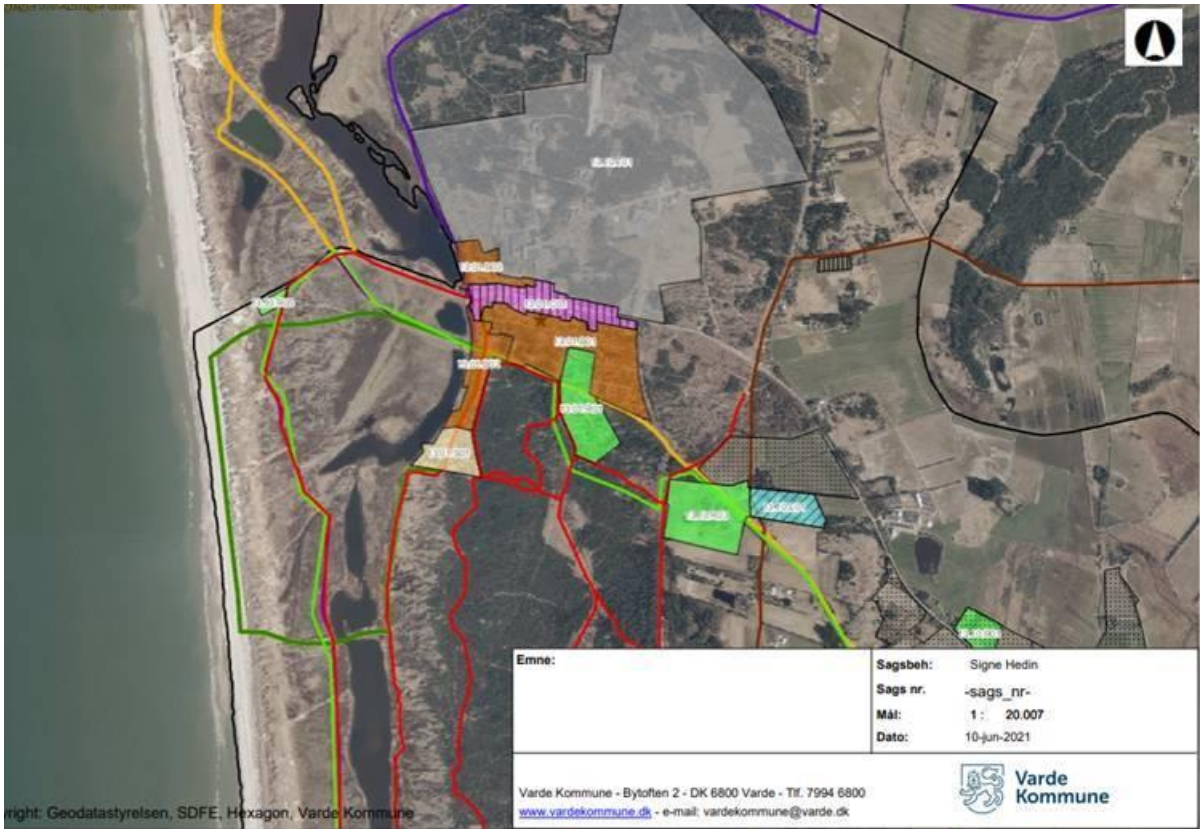
Cykelruten N1 går gennem 13.10.R03, hvilket giver cykelturismen mulighed for korte stop eller for overnatningsmuligheder. Ligeledes løber skinnecykler gennem området.

I udviklingsplanen for vestkysten er udpeget 18 stærke feriesteder. Et af feriestederne er Nymindegab/Bork Havn, som ligger i umiddelbar nærhed til ramme 13.10.E01. Området opfattes som et samlet område på trods af den brede geografi.

Et af formålene, med Nymindegab/Bork Havn er, at det skal aflaste øvrige feriesteder langs vestkysten. Rammeændringen af 13.10.E01 kan bidrage til dette og er inden for en allerede udlagt kommuneplanramme, og området er lokalplanlagt.

På den baggrund anser Varde Kommune området for i forvejen at være et centralt sted for turismen med både oplevelsesmuligheder og ferie- og fritidsbebyggelse. Desuden vurderer Varde Kommune ikke, at rammeområdet 13.10.E01 er placeret som enkeltanlæg, der opsplitter ubebyggede kyststrækninger, da der er bebyggelse indenfor rammen, vest for rammen i form af det eksisterende ridecenter og nord for i form af boldbane med klubhus.





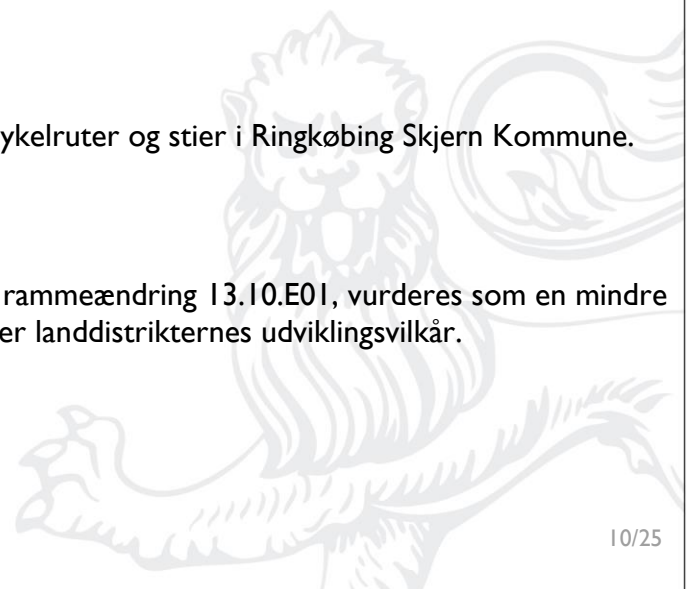


Kort

Fjernelse af å-strækninger, hvor sejlads er tilladt og cykelruter og stier i Ringkøbing Skjern Kommune.

Miljøhensynet:

Den supplerende tekst, der tilføjes redegørelsen for rammeændring 13.10.E01, vurderes som en mindre positiv ændring i forhold til materielle goder, herunder landdistrikternes udviklingsvilkår.



Tema 19 Landskab

Årsag til ændring: Forhandlinger

Sort er oprindelig tekst og rød er ændring eller tilføjelse.

KP-retningslinjer:

19.7 Kystlandskaber skal som udgangspunkt friholdes for bebyggelse og anlæg med undtagelse af bebyggelse, der erhvervsmæssigt er nødvendig for driften af en landbrugs- eller skovejendom. Der kan dog tillades mindre anlæg med rekreative formål, **hvis de rekreative mindre anlæg ikke påvirker oplevelsen af kystlandskabet.**

Tilkendegivelser

Redegørelse

Der tilføjes følgende:

Udpegning større sammenhængende landskaber: Der er ingen ændringer i større sammenhængende landskaber fra Kommuneplan 2017 til Forslag til Kommuneplan 2021, kun mindre tekniske tilpasninger langs kommunegrænsen. Arealopgørelsen i redegørelsen skal tilrettes, så der står 42117 ha.

Kort

Rammeområde 08.01.R08 tilføjes til bevaringsværdige landskaber (kystlandskab).

Miljøhensynet:

Den sproglige tilretning af retningslinje 19.6 i forbindelse med den endelig vedtagelse vurderes som en mindre positiv ændring i forhold til at varetage miljøparametrene værdifulde landskabsstrukturer og kystområder.

Tema 20 Naturområder

Årsag til ændring: Forhandlinger og indsigelser

KP-retningslinjer

Følgende indarbejdes som retningslinje 20.7 (rød tekst er omformuleret tekst):

”Såfremt det ikke vil blokere for muligheden for økologisk forbindelse eller hindre muligheden for naturudvikling på tilstødende arealer, er der mulighed for at planlægge for byvækst, infrastruktur og andre tekniske anlæg indenfor kategorierne potentiel værdifuld natur og potentielle økologiske forbindelser i det Grønne Danmarkskort.

Muligheden for byvækst, infrastruktur og andre tekniske anlæg kan fremmes ved planlægning

for udpegning af supplerende eller kompenserende arealer til potentiel værdifuld natur og potentielle økologiske forbindelser.”

Følgende indarbejdes som retningslinje 20.11 (rød tekst er ny tekst):

”Administration af arealer, der er omfattet af naturbeskyttelseslovens § 3, skal ske i henhold til målsætningen i naturkvalitetsplanlægningen. **Samtidig skal arealer beliggende indenfor Grønt Danmarkskort prioriteres i administrationen.**”



Tilkendegivelser

Herudover tilføjes sætningen som afslutning på tilkendegivelsen til retningslinje 20.I I:

”§ 3-arealer beliggende inden for Grønt Danmarkskort skal uanset målsætning administreres som A-målsatte arealer ”.

Redegørelse

Følgende tekst tilføjes under overskriften ”Kommuneplan 2021”

I forbindelse med Kommuneplan 2021 er det en national interesse, at alle eksisterende Natura 2000-områder på land indgår i Grønt Danmarkskort som naturområder med særlige naturbeskyttelsesinteresser (eksisterende værdifuld natur). I forbindelse med Kommuneplan 2017 indgik alle Natura 2000-områderne i Grønt Danmarkskort enten som potentiel eller eksisterende værdifuld natur – alt afhængig af en konkret vurdering. For at opfylde den nationale interesse om, at alle eksisterende Natura 2000-områder på land indgår i Grønt Danmarkskort som naturområder med særlige naturbeskyttelsesinteresser, er udpegningen af Det Grønne Danmarkskort tilrettet.

Følgende tekst tilføjes under overskriften ”Det Grønne Danmarkskort”

Det er en national interesse, at alle eksisterende Natura 2000-områder på land indgår i Grønt Danmarkskort som naturområder med særlige naturbeskyttelsesinteresser. Dette er uanset arealanvendelse og naturindholdet af de pågældende arealer, herunder også landbrugsarealer i omdrift.

Tabel, der tilføjes Grønt Danmarkskort i redegørelsen under overskriften

”Status og udvikling for Grønt Danmarkskort” efter første afsnit:

Overblik over arealopgørelse for udlæg af Grønt Danmarkskort i hektar for henholdsvis 2017 og 2021. Tallene er afrundet, så der ikke indgår decimaler.

Tabel **Fejl! Ingen tekst med den anførte typografi i dokumentet.**-1: Udviklingen i Det Grønne Danmarkskort fra Kommuneplan 2017-2021.

Kommuneplan 2017	Ha
Potentiel natur	6.985
Potentielle økologiske forbindelser	6.985
Eksisterende værdifuld natur	35.551
Eksisterende økologiske forbindelser	35.551
Kommuneplan 2021	
Potentiel natur	5.515

Potentielle økologiske forbindelser	5.515
Eksisterende værdifuld natur	37.043
Eksisterende økologiske forbindelser	37.043

Årsagen til ændringen i ha i de forskellige kategorier af Grønt Danmarkskort skyldes indarbejdelsen af den nationale interesse om, at alle eksisterende Natura 2000-områder på land indgår i Grønt Danmarkskort som naturområder med særlige naturbeskyttelsesinteresser (eksisterende værdifuld natur).

Kort

Dategrundlaget for udarbejdelsen af Grønt Danmarkskort ændres.

Det er et statslige krav, at alle Natura 2000-områder på land er udpeget som naturområder med særlige naturbeskyttelsesinteresser (eksisterende værdifuld natur og eksisterende økologiske forbindelser) – uanset den nuværende arealanvendelse og naturværdi, herunder også landbrugsarealer i omdrift i natura 2000-områder.

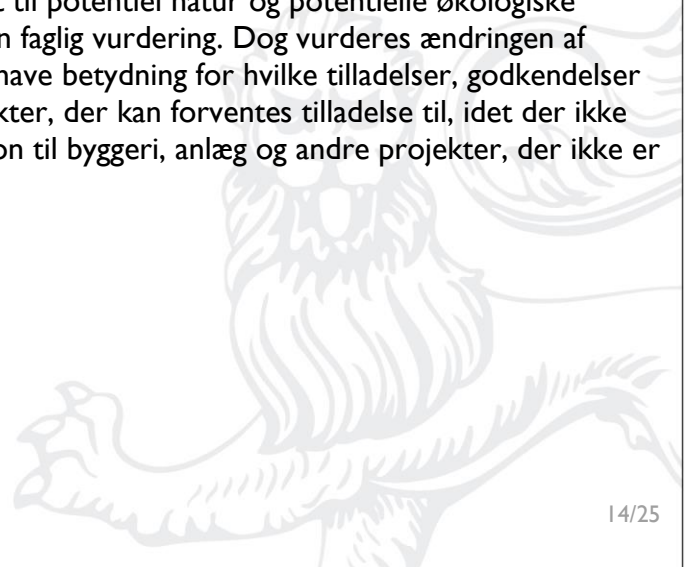
Varde Kommune har modtaget indsigelse på dette punkt, da forvaltningen havde udarbejdet et forslag til kommuneplan 2021, hvor landbrugsarealer i Natura 2000-områder var udpeget til potentiel natur og potentielle økologiske forbindelser på baggrund af en faglig vurdering.

For at få indsigelsen mod Kommuneplan 2021 ophævet har Varde Kommune tilpasset udpegningerne af Grønt Danmarkskort således, at alle Natura 2000-områder på land er udpeget som naturområder med særlige naturbeskyttelsesinteresser (eksisterende værdifuld natur og eksisterende økologiske forbindelser).

Miljøhensynet:

De sproglige tilretninger af retningslinjer 20.7 og 20.11 vurderes som en mindre positiv ændring i forhold til at varetage hensynene til den biologiske mangfoldighed og flora og fauna. Desuden vurderes det fortsat, at naturforvaltningen i samspil med landskabsplanlægningen kan bidrage positivt til bevarelse af biotoper og spredningskorridorer mellem forskellige beskyttelsesområder.

Ændringen af datagrundlaget for udpegningen af Grønt Danmarkskort vurderes ikke at medføre større miljømæssige ændringer, da Varde Kommune havde udarbejdet et forslag til kommuneplan 2021, hvor landbrugsarealer i Natura 2000-områder var udpeget til potentiel natur og potentielle økologiske forbindelser i Grønt Danmarkskort på baggrund af en faglig vurdering. Dog vurderes ændringen af datagrundlaget for Grønt Danmarkskort konkret at have betydning for hvilke tilladelser, godkendelser eller dispensationer til byggeri, anlæg og andre projekter, der kan forventes tilladelse til, idet der ikke kan forventes tilladelse, godkendelse eller dispensation til byggeri, anlæg og andre projekter, der ikke er forenelige med naturbeskyttelsesinteresserne.



Tema 24 Grundvand

Årsag til ændring: Forhandlinger og kvalitetssikring

KP-retningslinjer

Ingen ændringer

Tilkendegivelser

Ingen ændringer

Redegørelse

Grundvandsredegørelsen

Forhold til anden planlægning. Tekst om råstofplan ændres til nedstående rød tekst således, at den refererer til den gældende råstofplan.

Råstofplan

I efteråret 2021 er den gældende råstofplan for Region Syddanmark Råstofplan 2020.

I Varde Kommune er der ifølge Råstofplan 2020 udlagt interesseområder for ler, sand, grus og sten spredt over hele kommunen.

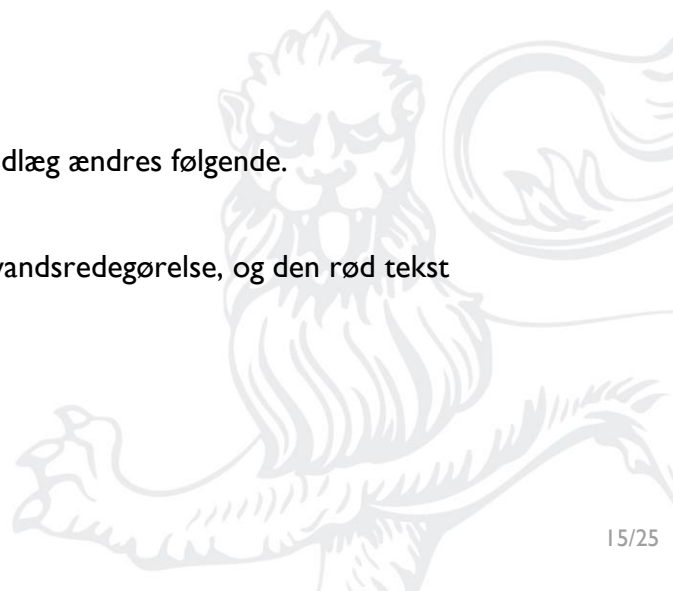
Graveområder for ler findes jævnfør Råstofplan 2020 i området ved Nordenskov-Øse, hvor der ikke er udlagt OSD eller indvindingsoplande.

Graveområder for sand, grus og sten findes i større områder syd for Oksbøl ved Hesselmed, Brøng og Kjelst og syd for Alslev ved Alslev, Vibæk og Hostrup. Hovedparten af råstofressourcen ved Oksbøl og Alslev er beliggende under grundvandsspejlet, og gravning under vandspejlet vil derfor være nødvendigt for at udnytte hele ressourcen. I disse områder findes der ingen indvindingsoplande eller OSD.

Derudover er der i Råstofplan 2020 udpeget graveområder for sand, grus og sten nordøst for Varde i området ved Bastrup Plantage mellem Stilbjerg og Solbakken. Desuden udlægger Råstofplan 2020 et nyt graveområde for sand, grus og sten ved Bastrup. Her skal der i forbindelse med råstofindvinding og genetablering tages ekstra hensyn til grundvandsinteresser, da graveområderne ligger tæt på indvindingsoplandet til Varde Vandværk Lerpøtvej. Her skal der som udgangspunkt ikke graves under grundvandsspejlet.

Under oversigten begrundelsen for de enkelte arealudlæg ændres følgende.

Den Sort del af teksten er fra den oprindelige grundvandsredegørelse, og den rød tekst er det supplerende.



Teksten, som indskrives i rammebestemmelserne under notat miljø ved *Ny eller ændret arealanvendelse i OSD og/eller indvindingsoplande*: Grundvandsbeskyttelse skal indgå i fremtidige lokalplanlægning eller behandlinger af tilladelser til bygge- og anlægsprojekter. **Der skal ved lokalplanlægning fastlægges retningslinjer for: Forbud mod oplag af pesticider, olie og kemikalier samt håndtering af overflade- og spildevand.**

Der tilføjes følgende til grundvandsredegørelsen vedr. arealudlæggene:

06.10.E01: Udlæg af denne ramme skyldes, at der i forvejen er en gældende lokalplan fra 1987, lokalplan nr. 5, som udlægger området til lager med en bebyggelsesprocent på 40 og en maksimal højde på 11 meter. For at sikre sammenhæng i planhierarkiet udlægges rammen med en bebyggelsesprocent på 40 og en maksimal højde på 11 meter. I rammens notat om miljøforhold er noteret, at grundvandsbeskyttelse skal indgå i fremtidige lokalplanlægning eller behandlinger af tilladelser til bygge og anlægsprojekter. Herved sikres grundvandsinteresserne ved ny planlægning.

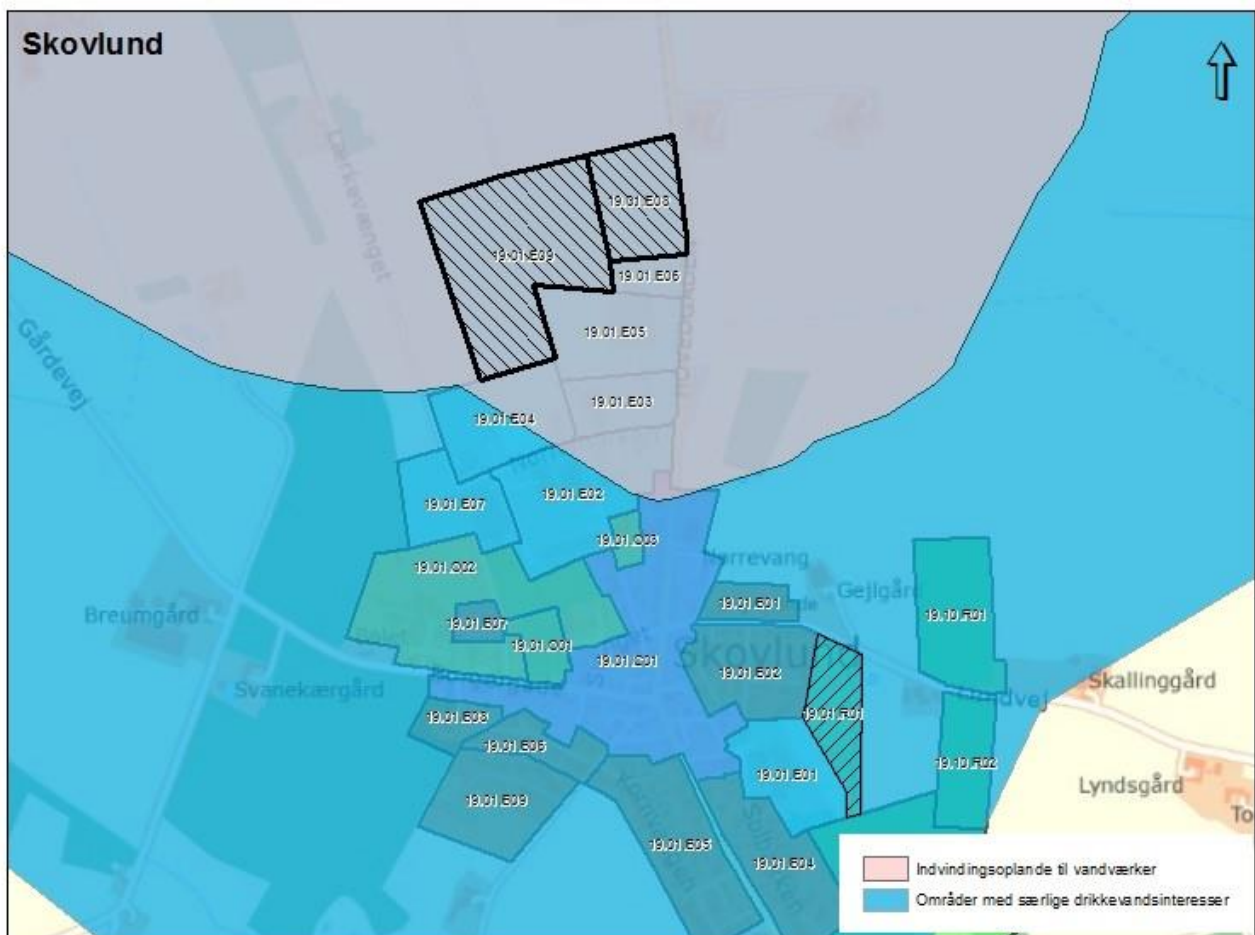
10.10.E01: Udlæg af denne ramme skyldes, at der i forvejen er en gældende lokalplan fra 1996, lokalplan nr. 711, som udlægger området til korn og foderstof med en bebyggelsesprocent på 50 og en maksimal højde på 25 meter. I lokalplanen står beskrevet i redegørelsen punkt 2.05, at der er overensstemmelse med kommuneplanens ramme-bestemmelser. Der er derfor tale om en berigtigelse, hvor rammen får en bebyggelsesprocent på 50 og en maksimal højde på 25 meter. I rammens notat om miljøforhold noteres standardbemærkningen for varetagelse af grundvandsinteresser. Dette sker med henvisning til en virksomhed eller et teknisk anlæg, der medfører en væsentlig fare for forurening af grundvandet, kan være placeret i såvel miljøklasse 3 som miljøklasse 7. Herved sikres grundvandsinteresserne ved ny planlægning.

Skovlund

Ramme nr. 19.01.E08 og E09: Der udlægges to nye erhvervsområder et til lettere erhverv E08 og et til tungere erhverv E09, da der er et behov for nye erhvervsarealer i relation til fødevarerhvervsklynge Skovlund. Maksimal højde angives til at være 10 meter.

Begge rammeområder er omfattet af særlige drikkevandsinteresser og indgår i indvindingsoplandet til Ansager-Skovlund Vandværk.





Udlæg af nye erhvervsarealer, både til lettere og tungere erhverv, kræver, at der ved udarbejdelse af lokalplan for områderne tages hensyn til områdets særlige drikkevandsinteresser. Ved **udarbejdelse af lokalplaner stilles krav om tæt belægning for veje, parkeringspladser og oplagsarealer. Oplag må kun foretages på arealer med tæt belægning eller i tankgårde med tæt belægning, så det sikres, at der ikke sker nedsivning fra arealer, hvor der håndteres eller oplagres stoffer, som kan forurene grundvandet.**

Oplagsarealer og tankgårde skal have kant og mulighed for opsamling. Forurenede regnvand skal afledes via kloak eller regnvandsbassiner (og lignende) med tæt bund. Rent tagvand kan nedsives, hvis muligt. Derudover skal nye virksomheder have kendskab til og overholde Varde Kommunes forskrifter for opbevaring og håndtering af olie og kemikalier.

Link:https://www.vardekommune.dk/sites/default/files/erhverv/affald_og_miljoe/forskrift_for_opbevaring_og_haandtering_af_olie_og_kemikalier.pdf

Derfor tilføjes standardbemærkningen for varetagelse af grundvandsinteresser. Dette sker med henvisning til, at en virksomhed eller et teknisk anlæg, der medfører en væsentlig fare for forurening af grundvandet, kan være placeret i såvel miljøklasse 3 som miljøklasse 7. Det er ikke muligt at lokalisere nyudlæggene udenfor OSD og indvindingsopland eller anden steds i lokalområdet. Skovlund har særlige drikkevandsinteresser under hele byen og i alle verdenshøjner. Det vil ikke være muligt at udlægge et arealudlæg i Skovlund, der opfylder planlægningsprincippet om indefra og ud i forhold til eksisterende byzoneareal, der ikke vil være opfattet af særlige drikkevandsinteresser.

Indvindingsoplandet til Ansager-Skovlund Vandværk er lokaliseret i den nordlige del af Skovlund – faktisk hvor eksisterende erhvervsområder er lokaliseret. Hvis både princippet om indefra og ud, hensigtsmæssig adskillelse af rene bolig- og erhvervsområder samt hensyntagen til fremtidig nyudlæg af boligområder der ikke vil være påvirket af lugt fra eksisterende renselanlæg med slammiraliseringsanlæg (19.10.T01) eller eksisterende bedrifter lige vest for byen langs Gårdevej, så er det faktisk kun øst for eksisterende 19.01.E07 og 19.01.E04 at et arealudlæg er muligt. Når denne lokalitet er fravalgt, så omhandler det nærheden til Skovlund Efterskole i rammeområde 19.01.O02, og at de trafikale muligheder for transport at tungere trafik vurderes uhensigtsmæssig ad Gårdevej og tværs gennem det eksisterende fuldt udbygget erhvervsområde ad Nørre Marken. Derfor kan der kun udlægges erhverv indenfor OSD-områder og indvindingsoplande.

24.01.T02: Den maksimale bebyggelsesprocent angives til 60% og byggehøjden til 10 m. **Bebyggelsesprocenten er fastlagt ud for den gældende lokalplan for området, som er fra 1986, og som fastsætter en bebyggelsesprocent til 50%. Da området i forvejen er bebygget, angives bebyggelsesprocenten til 60%, for at sikre mulighed for mindre om/tilbygninger.** Den specifikke anvendelse ændres til Deponeringsanlæg, som fx lossepladser og genbrugsstationer i overensstemmelse med plandata's kategorier. Rammeområdet er placeret i et OSD-område. Ændringen af rammen i form af en bebyggelsesprocent vurderes ikke at være af betydning i forhold til grundvandsbeskyttelsen. Af hensyn til at sikre grundvandsinteresserne i området tilføjes dog standardbemærkningen for varetagelse af grundvandsinteresser. Dette sker med henvisning til en virksomhed eller et teknisk anlæg, der medfører en væsentlig fare for forurening af grundvandet, kan være placeret i såvel miljøklasse 3 som miljøklasse 7. Det er ikke muligt at lokalisere ændringen anden steds, da ændringen omhandler eksisterende planlagt genbrugsplads i Ølgod by.

Kort

Ingen ændringer

Miljøhensynet:

Den sproglige tilretning af redegørelsen vedrørende råstofplanen, således at der henvises til den gældende råstofplan, vurderes ikke at have en miljømæssig betydning, da der altid skal administreres i overensstemmelse med den gældende råstofplan.

Udvidelsen af rammeteksten i forhold til varetagelsen af grundvandsinteresse ved fremtidig lokalplanplanlægning vurderes at være en mindre positiv ændring i forhold til at varetage miljøparameteret drikkevandskvalitet.

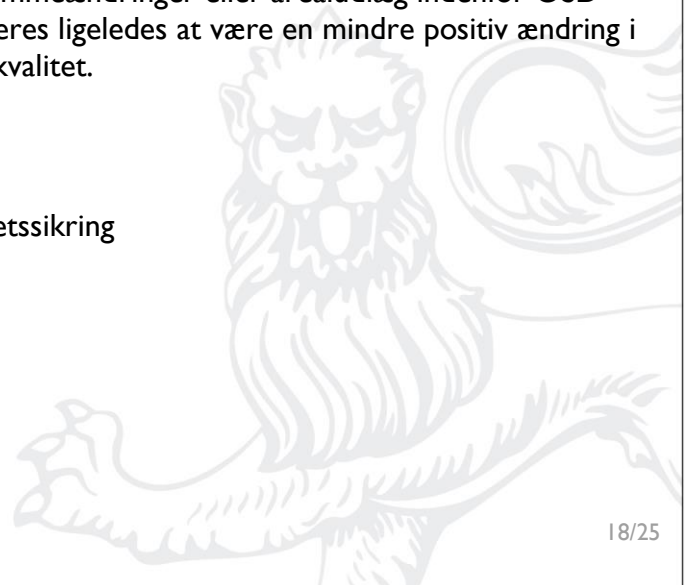
Supplerende tekst i forhold til at begrundelsen for rammeændringer eller arealudlæg indenfor OSD-områder og indvindingsoplandet til vandværker vurderes ligeledes at være en mindre positiv ændring i forhold til at varetage miljøparameteret drikkevandskvalitet.

Tema 27 Geologi

Årsag til ændring: Indkomne bemærkninger og kvalitetssikring

KP-retningslinjer:

Ingen



Tilkendegivelser

Tilkendegivelserne under overskriften Råstof tilrettes, så den kun afspejler Råstofplan 2020. Gennemstreget tekst fjernes og rød tekst er tilføjet.

RÅSTOFFER

Råstofplanlægningen varetages af Region Syddanmark og administreres i henhold til den gældende råstofplan. Den gældende råstofplan er Råstofplan 2016 **2020** for Region Syddanmark, ~~men Råstofplan 2020 for Region Syddanmark forventes endeligt vedtaget i juni 2021.~~

Råstofferne skal anvendes bæredygtigt. Derfor må der ikke planlægges aktiviteter eller anlæg, der forhindrer råstofindvinding på kort eller langt sigt i interesse- og graveområder. Det betyder ligeledes, at Varde Kommune ikke giver tilladelser eller dispensationer til en aktivitet eller et anlæg, der vil forhindre, at råstofferne udnyttes på kort og på langt sigt. Kommunen kan give tilladelser eller dispensationer til en aktivitet eller et anlæg, hvis der kan redegøres for, at råstofferne er udnyttet. Det er regionsrådet, der tager endelig stilling til, om råstofferne er udnyttet eller ej.

~~I planperioden er Region Syddanmark indstillet på at udarbejde plantillæg til råstofplanen med nye graveområder for klæg til vedligehold og forstærkning af diger i kommunerne ved Vadehavet. Dertil vil Region Syddanmark ligeledes, for sjældne eller særligt værdifulde råstoffer, være indstillet på at udarbejde plantillæg til råstofplanen med nye graveområder. Forudsætningen er, at det kan dokumenteres, at der er en~~



~~god forekomst af råstoffer på arealet, og at der ikke er væsentlige modstridende interesser.~~

Varde Kommune vil ved administration efter den gældende råstofplan sikre optimale vilkår for områdets reetablering efter endt gravning. Formålet er at skabe nye rekreative områder med god tilgængelighed gennem en planlægning af den fremtidige arealanvendelse og udformning af landskabet. Ved den rette efterbehandling kan der skabes natur- og landskabsværdier. For eksempel er der specielt i råstofgrave mulighed for at skabe næringsfattige naturmiljøer, som er meget vigtige for biodiversiteten. Den rette efterbehandling kan derfor være med til at realisere nogle af målene for Grønt Danmarkskort. Efterbehandling af råstofgravene prioriteres særligt højt, hvis det tidligere graveområde er beliggende bynært, tæt på beskyttet natur eller i kommunens økologiske forbindelse. Netop i disse områder vil reetableringen bidrage til nye bynære rekreative områder, naturbeskyttelse og/eller udviklingen af kommunens økologiske forbindelser i det åbne land.

Redegørelse

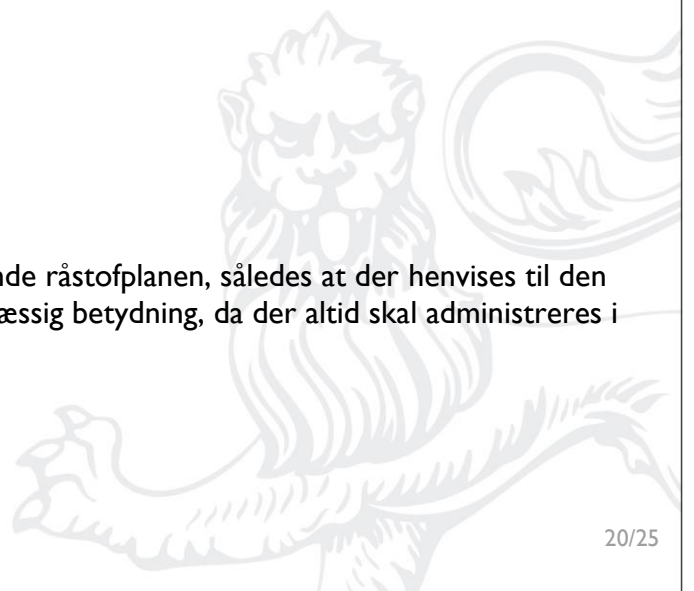
Ingen

Kort

Nyt kort der kun finder Råstofplan 2020.

Miljøhensynet:

Den sproglige tilretning af hovedstrukturen vedrørende råstofplanen, således at der henvises til den gældende råstofplan vurderes ikke at have en miljømæssig betydning, da der altid skal administreres i overensstemmelse med den gældende råstofplan.



Tema 29 Miljøpåvirkninger

Årsag til ændring: Forhandlinger og indkomne bemærkninger

KP-retningslinjer

Retningslinje 29.2 "Gennem lokalplanlægningen skal det sikres, at der ikke bygges boliger eller placeres anden form for støjfølsom anvendelse ~~indenfor støjkonsekvens-områder,~~ medmindre den fremtidige anvendelse sikres mod støjgener"

Retningslinje 29.5 "Arealer, der er belastet af lugt, støv og anden luftforurening må som udgangspunkt ikke udlægges til boliger, institutioner, kontorer, rekreative formål mv. **medmindre lokalplanen med bestemmelser om bebyggelsens højde og placering kan sikre den fremtidige anvendelse mod en sådan forurening.**

Tilkendegivelser

Følgende tekststykke tilføjes i tilkendegivelser på side 130 i hovedstrukturen 2. spalte under en separat overskrift, "**Produktionsvirksomheder**":

"En lokalplan må kun udlægge arealer, der er belastet af lugt, støv eller anden luftforurening, herunder belastet af forurening fra produktionsvirksomheder, transport- og logistikvirksomheder og husdyrbrug, til boliger, institutioner, kontorer, rekreative formål m.v., hvis lokalplanen med bestemmelser om bebyggelsens højde og placering kan sikre den fremtidige anvendelse mod en sådan forurening."

Redegørelse

Ingen ændring

Kort

Tilføjelse af vedtagne støjkonsekvenszoner fra tekniske anlæg i Ringkøbing Skjern Kommune, der delvis ligger i Varde Kommune langs kommunegrænsen.

Fjernelse af støjkonsekvenszoner langs statsveje i Ringkøbing Skjern Kommune.

Miljøhensynet:

Ændringerne i tilretningslinjerne 29.2 og 29.5 samt tilhørende tilkendegivelser vurderes at være en mindre positiv ændring i forhold til at varetage miljøparameteret sundhed samt luft og klimatiske faktorer, men vurderes samtidig at have en positiv påvirkning i forhold til varetagelse af produktionsvirksomhedernes fremtid og produktionsvilkår og nok bedst kan kategoriseres som miljøparameteren materielle goder.

Desuden vurderes indarbejdelsen af vedtagne støjkonsekvenszoner fra tekniske anlæg i Ringkøbing Skjern Kommune, der delvis ligger i Varde Kommune langs kommunegrænsen, at være en mindre positiv ændring i forhold til at varetage miljøparameteret sundhed.

Tema 30

Årsag til ændring: Indkomne bemærkninger

Redegørelse

Følgende rød tekst er tilføjet som en generel forklaring på perspektivarealer:

Perspektivarealer

Når der i kommuneplanen angives et perspektivområde, betyder det, at der enten ud fra en faglig vurdering eller ud fra viden omkring et konkret projekt forventes at kunne ske en fremtidig udvikling af området. Anvisning af perspektivområder er ikke egentlig planlægning, som ved udlæg af rammeområder i kommuneplan, men blot en indikation af, hvor udvikling kunne tænkes at finde sted.

Den faglige forventning omkring et perspektivområde vil ofte bygge på en vurdering af den planfagligt passende afrunding af byen og/eller en vurdering af forhold, som vil have indflydelse på planlægningen, eksempelvis miljøforhold, naturforhold eller landskabelige forhold.

Anvisningen af perspektivområde fortæller ikke entydigt, om der vil blive tale om boligudvikling, erhvervsudvikling eller anden udvikling; men de nærtliggende rammeområder, samt områdets attraktivitet, kan i mange tilfælde give en indikation af, hvilken retning, der vil være den mest oplagte for den videre udvikling af perspektivområdet.

Miljøhensynet:

Den sproglige tilretning af redegørelsen i form af tilføjelsen af en generel forklaring på perspektivarealer vurderes ikke at have en miljømæssig betydning, da udpegningen perspektivarealer ikke er retligt bindende.

Tema 31

Årsag til ændring: Kvalitetssikring

Redegørelse

Liste over vedtagne lokalplaner i planperiode

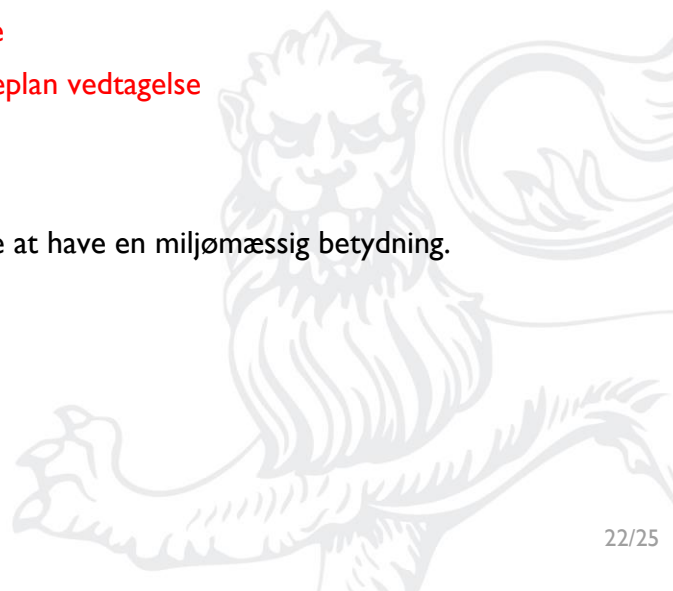
Liste over lokalplaner i forslag ved kommuneplan vedtagelse

Liste over vedtagne kommuneplantillæg i planperiode

Liste over kommuneplantillæg i forslag ved kommuneplan vedtagelse

Miljøhensynet:

Indarbejdelsen af ovenfor nævnte lister vurderes ikke at have en miljømæssig betydning.



Arealudlæg

Arealudlæg, der udgår eller rammeændringer, der ikke gennemføres, som følge af forhandlinger.

- 10.10.T01 (Nybro) den maksimale bebyggelsesprocent fjernes og rammebestemmelserne for Kommuneplan 2017 videreføres uændret.
- 16.10.T03 forslaget om et rammeudlæg til en gammel vindmøllelokalplan der ikke er realiseret trækkes tilbage, da det er beliggende i Natura 2000-område.

Miljøhensynet:

Det vurderes, at der ingen miljøpåvirkning er ved at videreføre bestemmelserne for rammeområde 10.10.T01 fra Kommuneplan 2017 og at rammeområde 16.10.T03 udgår.

Arealudlæg eller rammeændringer, der gennemføres, som følge af forhandlinger.

- 07.03.S03 (Det ny sommerhusområde i Henneby): følgende tilføjes rammebestemmelserne:
 - En mindre del af området ligger indenfor Forsvarsministeriets støjkonsekvensområde. Der må maksimalt opføres 8 boligenheder indenfor dette delområde.
 - Minimum grundstørrelse er 1500 m² eksklusive vej- og stiarealer indenfor Forsvarsministeriets støjkonsekvensområde.
- 09.01.R04, følgende tilføjes rammebestemmelserne: "Der må etableres et regnvandsbassin, der udformes med organiske former, så bassinet opfattes som en sø. Der skal minimum etableres trædestier på arealet, så området og bassinet bliver en naturlig del af byen og lokalområdet"
- 13.10.E01 ændringen af et eksisterende erhvervsområde ved Nymindegab, med henblik på, at området kan udvikles inden for kollektive ferieformer ændres den specifikke anvendelse til oplevelsesøkonomisk center samt ferie- og kongrescenter. Området er beliggende ved Sdr. Klintvej 15-19 og har tidligere været anvendt til erhverv og kursusaktivitet.

Miljøhensynet:

Det vurderes, at der med præciseringen i rammebestemmelserne for rammeområde 07.03.S03 er indarbejdet hensyntagen til miljøparameteret sundhed. I forhold til præciseringen af rammebestemmelserne for 09.01.R04 vurderes det, at miljøparametrene sundhed, vand og landskab indarbejdes mere tydeligt. At få gennemført rammeændringen for 13.10.E01 vurderes som en mindre positiv ændring i forhold til materielle goder, herunder landdistrikternes udviklingsvilkår.

Arealudlæg, der udtages eller reduceres som følge af indsigelser mod Forslag til Kommuneplan 2021.

- 23.02.B40 (Kongens Kær) reduceres, så det afgrænses øst for jernbanen mellem Lundvej og jernbanen.

Miljøhensynet:

Det vurderes, at der med redueringen af arealudlægget 23.02.B40 tages hensyn til miljøparametrene natur, klima og landskab.

Arealudlæg, der udgår, som følge af indkomne bemærkninger fra Stiftet:

- 04.01.C03 (centerområder til pladskrævende varer i Billum)
- 17.01.B10 (boligområde nord for kirken i Outrup)

Miljøhensynet:

Det vurderes, at der med udtagning af arealudlæggene tages hensyn til miljøparameteret kulturarv.

Arealudlæg, der præciseres, som følge af indkomne bemærkninger:

- 07.02.R05 der tilføjes en maks. højde på 6,5m

Miljøhensynet:

Det vurderes, at der med præciseringen af rammebestemmelserne er taget hensyn til miljøparameteret landskab.

Planhæfter

Årsag til ændring: Indkomne bemærkninger

Sproglige tilretninger eller ændring i arealregnskabet i følgende planhæfter

- 03 Ansager
- 10 Janderup
- 23 Varde
- 16 Oksbøl
- 17 Outrup
- 19 Skovlund

Alle planhæfter tilføjes en henvisning til redegørelsen på oversigtskortet s. 2, hvor en uddybning af rammernes anvendelseskategorier er beskrevet.

Årsag til ændring: Kvalitetssikring

- 23 Varde Rækkefølgebestemmelser for Varde by

Miljøhensynet:

Indarbejdelsen af ovenfor nævnte ændringer vurderes ikke at have en miljømæssig betydning.

Miljøvurdering

- Der udarbejdes en miljøvurdering af rammeændringen 09.01.R04 ved endelig vedtagelse, da ændringen ved en fejl står som en teknisk ændring i forslaget. Området er kategoriseret som et nærrecreativt område og udvides for at følge matrikelskel og give mulighed for et regnvandsbassin. Varde Kommune indarbejder rammeændringen som en reel rammeændring.

Se venligst nedenfor.

Kort

På baggrund af ovenstående ændringer er der udarbejdet nyt kort materiale i hovedstrukturens

- Tema 5
- Tema 13
- Tema 14



- Tema 18
- Tema 19
- Tema 20
- Tema 27
- Team 29

Indsigelser

Ved indsigelsesfristens udløb den 8. juli 2021 var der indkommet 63 indsigelser, som kan ses i ”Resumé af indkomne bemærkninger til Forslag til Kommuneplan 2021 samt udkast til vurdering af disse”.

Alternativer

De forandringer, der løbende sker i samfundet som følge af generel vækst samt ændrede forbrugs- og adfærdsmønstre mv., vil påvirke miljøet, forudsat at en voksende befolkning betyder et øget forbrug under ét. Udlæg af nye arealer til erhverv, boliger og andre byudviklingsformål vil samlet set øge belastningen af miljøet, uanset hvor udviklingen sker og hvordan denne udformes. Tilsvarende vil en ændret adfærd, som for eksempel øget affaldssortering, minimering af energi- og vandforbrug, øget brug af cykel samt kollektiv trafik og strategisk inddragelse af vedvarende energikilder, kunne bidrage til at mindske miljøforbruget.

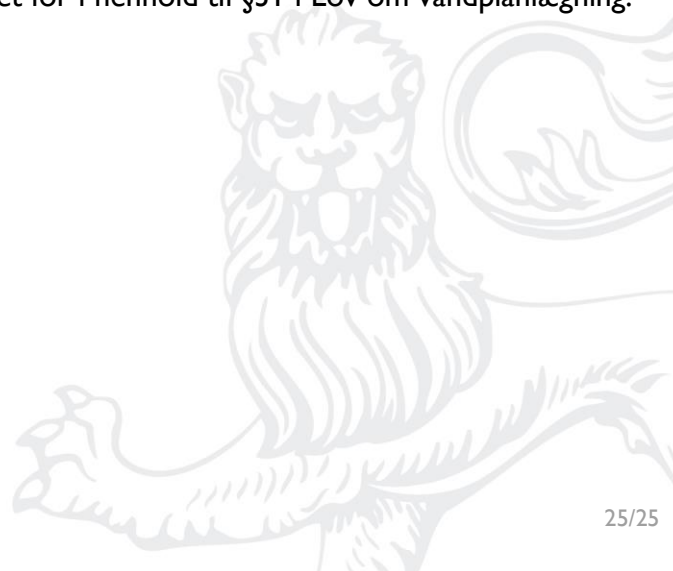
Varde Kommune ønsker, at der fortsat kan ske en udvikling og udbygning i kommunens bysamfund. I det regionale perspektiv er alternativet til bolig- og erhvervsudbygning i Varde Kommune, at udbygningen sker andre steder i regionen. 0-alternativet betyder i denne sammenhæng, at der ikke udlægges arealer til byvækst i Varde Kommune. Da den planlagte udbygning i Varde Kommune kan ske uden væsentlige miljøproblemer, vurderes det ikke, at 0-alternativet vil bidrage til at mindske miljøproblemerne, men blot vil betyde, at udviklingen sker andre steder i regionen.

Kommuneplanprocessen har været tilrettelagt med fokus på det politiske engagement og ejerskab. Som et led heri er alle målsætninger og aktiviteter behandlet politisk flere gange i de respektive udvalg, i forhold til temaets faglige indhold generelt set, og i særlig grad med afsæt i et tværgående politisk ønske om at inddrage FN's 17 Verdensmål og Byrådets udviklingsstrategi.

Fokus på en bæredygtig tilgang til de planlægningsmæssige rammer, som Kommuneplan 2021 indeholder, vil ikke blive varetaget fuldt ud i et 0-alternativ, der alene viderefører Kommuneplan 2017.

Overvågningsprogram

Overvågningen vil ske via kommunens sektorplaner og de årlige planredegørelser med undtagelse af vandmiljøets tilstand som Miljøministeriet har ansvaret for i henhold til §31 i Lov om vandplanlægning.



09.01.R04 Horne

Ændret anvendelse

Ændret geografi: Ramme nr. 09.01.R04: Et eksisterende rekreativt område udvides til at følge matrikelskel, og det er med henblik på at der skal etableres et regnvandsbassin på arealet. Det omhandler matriklerne 6a, 7n og 22 Hornelund By, Horne.

Sammenfattende miljøvurdering

Sammenfattende vurderes miljøpåvirkninger ikke at være væsentlige, da yderligere rekreativ bebyggelse vurderes at påvirke miljøet i begrænset grad og at der vil blive foretaget en konkret vurdering i forhold til åbeskyttelseslinjen i forbindelse med placeringen af regnvandsbassinet.

Konsekvensvurdering

Beskyttede naturtyper og beskyttet vandløb

Den sydligste del af rammeområdet består af § 3-beskyttede naturtyper i form af hovedsagelig eng, mose og overdrev og langs områdets sydlige grænse løber et §3-beskyttet vandløb.

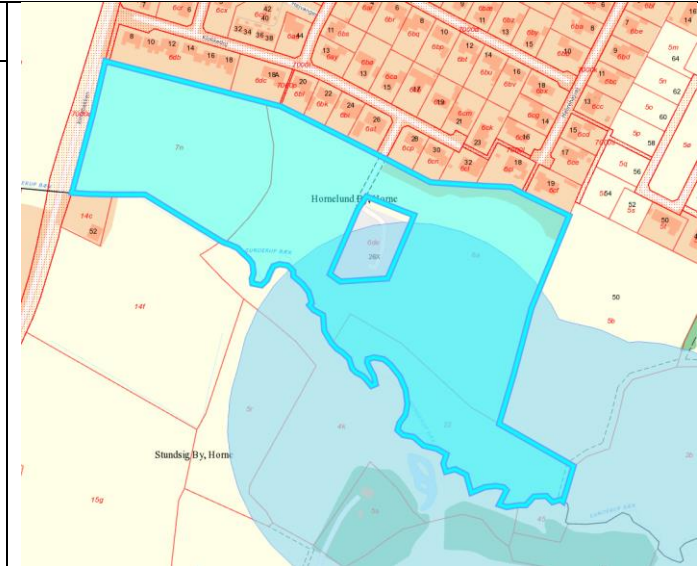
Drikkevandsinteresser

Der er normale drikkevandsinteresser i rammeområdet og påvirkningen ved at udvide et eksisterende rekreativt område for at sikre mulighed for etableringen af et regnvandsbassin vurderes ikke at påvirke drikkevandsinteresserne i området.

Grønt Danmarkskort

Grønt Danmarkskort skal sikre de naturmæssige interesser, herunder eksisterende og potentielle naturværdier samt dyrs og planter mulighed for spredning mellem enkeltlokaliteterne. Grønt Danmarkskort skal endvidere understøtte bevarelsen af truede og sårbare arter og understøtte de rekreative interesser. Den sydlige del af rammeområde 09.01.R04 konflikter med potentiel og eksisterende natur. Disse skal sikres friholdt for bebyggelse og tekniske anlæg udover overløb fra regnvandsbassinet. Miljøpåvirkningerne vurderes derfor ikke at være væsentlige.

Beskyttede naturtyper



Miljøparameter	*	Særlige forhold
Natur	I	Åbeskyttelseslinje, 3-beskyttet natur og §3-beskyttet vandløb; Grønt Danmarkskort.
Befolkning og materielle goder		
Sundhed		
Jordbund		
Vand	I	OD Drikkevandsinteresser
Luft og klima	I	Lavbundsområder
Landskab	I	Dallandskab
Kulturarv	I	Horne Kirke
Ressourcer		

* Miljøpåvirkning, sammenfattet:

V: Væsentlig påvirkning

M: Mindre påvirkning, afhængig af udførelse

I: Ingen væsentlig påvirkning

En del af rammeområdet udgøres som nævnt af § 3 beskyttede naturtyper. Beskyttelsen indebærer et forbud imod naturforringende tilstandsændringer. De beskyttede arealer skal sikres friholdt for bebyggelse og tekniske anlæg udover overløb fra regnvandsbassinet. Miljøpåvirkningerne vurderes derfor ikke at være væsentlige.

Kirkeomgivelser

Området ligger inden for kirkeomgivelserne af Horne kirke. Kirken er mod nord afgrænset af bebyggelse. Der er et boligområde mellem kirken og det rekreative område, og derfor ændringen ikke at hindre udsynet til Horne Kirke.

Lavbundsområder

Mindre dele af rammeområdet i den nordlige del indgår i "Lavbundsarealer – Klimatilpasningsplanen". Det betyder, at denne del af rammeområdet skal friholdes for byggeri, anlæg mv., der ikke er i overensstemmelse med potentielle fremtidige oversvømmelser. Den nuværende anvendelse til rekreativt formål og ej heller et fremtidigt regnvandsbassin vurderes ikke at være i konflikt med oversvømmelse.

Dallandskab

Området indgår dallandskab. Dallandskaber skal som udgangspunkt beskyttes, bevares og styrkes som sammenhængende halvkulturlandskaber og friholdes for ny bebyggelse og anlæg. Der kan dog tillades mindre anlæg med rekreative formål. For at sikre den rekreative anvendelse, og at udvidelse af rammen ikke vil få en væsentlig påvirkning af bevaringsværdige landskaber, indskrives i rammen at: "Der må etableres et regnvandsbassin, der udformes med organiske former, så bassinet opfattes som en sø. Der skal minimum etableres trædestier på arealet, så området og bassinet bliver en naturlig del af byen og lokalområdet." Derfor vurderes de landskabelige konsekvenser ikke at være væsentlige.

Åbeskyttelse – Den østlige del af området af rammeområdet er omfattet af åbeskyttelseslinje. Denne beskyttelseslinje betyder, at der inden for linjen ikke må placeres bygninger o.l., foretages terrænændringer eller etableres beplantning uden dispensation hertil. Såfremt der skulle ønskes bebyggelse m.v. inden for åbeskyttelseslinjen, vil der ved placering af bebyggelse skulle indarbejdes hensyn til bevarelsen af naturkorridoren langs åen.

Bilag IV-arter

Varde Kommune har ikke noget konkret kendskab til dyrelivet i rammeområde 09.01.R04. Området anvendes i dag til rekreativt område og et regnvandsbassin med trædestier vil kunne placeres, så den ikke påvirker en eventuel forekomst af bilag IV-arter i området. Den rekreative brug vurderes på den baggrund ikke at medføre beskadigelse eller ødelæggelse af yngle- eller rasteområder for bilag IV-arter

0-alternativet

Der er væsentlige tekniske argumenter for, at regnvandsbassinet skal placeres netop her, da vandet løber ned i denne retning og 0-alternativet er derfor at der ikke kan etableres et regnvandsbassin.



**Varde
Kommune**

Bytoften 2, 6800 Varde
Telefon 79 94 68 00
vardekommune@varde.dk

www.vardekommune.dk