

Rasmus Filsø Løbner
Birk Centerpark 24
7400 Herning

Tilladelse

efter planloven til at anlægge en sø

Du har på vegne af Mette og Rasmus Ibsen Scherfig, Puglundvej 11, 7200 Grindsted, søgt om tilladelse til at anlægge 2 søer med et udgravningsareal på ca. 800 m² hver på matr.nr. 4as Sdr. Starup By, Starup. Matriklen er beliggende 2,7 km sydvest for Tofterup og 4,5 km nordnordvest for Agerbæk.

Der meddeles samtidig tilladelse på endnu en sø på nabomatriklen 4h Sdr. Starup By, Starup som behandles i en særskilt tilladelse.

Varde Kommunes afgørelse

Varde Kommune giver hermed tilladelse efter planloven til at anlægge 2 søer med et udgravningsareal op til 800 m² hver. Placeringen fremgår af vedlagte kortbilag.

Tilladelsen er givet på følgende vilkår:

1. Søerne skal udgraves således, at den maksimale gravedybde er 90 cm.
2. Søen skal tilpasses landskabsformerne og anlægges med et varieret forløb. Der må ikke etableres øer.
3. Søen skal anlægges med jævnt skrånende bund og bredder. Hældningen må ikke være stejlere end 1:5.
4. Der skal udlægges en 2 meter dyrkningsfri bræmme rundt om søen, hvor der hverken må gødskes eller sprøjtes. De 2 meter måles fra udgravningsarealets kant.
5. Det opgravede materiale skal udplaneres på agerjord **uden for** den dyrkningsfri bræmme og således, at der ikke fremkommer volde eller lignende. Det opgravede materiale må ikke placeres i områder, der iht. naturbeskyttelsesloven er beskyttede, dvs. f.eks. eng, mose, hede og overdrev. Der er 2 §3-beskyttede enge hhv. ca. 10 m vest for sø 2 og ca 10 m øst for sø 3. Søerne må ikke graves nærmere end 10 m fra engene.
6. En eventuel midlertidig deponering ved søen med henblik på afdrypning af materialet må kun finde sted, uden for den 2 meter dyrkningsfri bræmme.
7. Der må ikke foretages nogen form for terrænændringer uden for det tilladte udgravningsareal.
8. Der må ikke laves forbindelse søerne imellem og/eller mellem vandløb, heller ikke via dræn.

Teknik og Miljø

Bytoften 2, 6800 Varde

79946509

20-12-2021

Jonas Lauridsen

Direkte tlf.: 79946509

Journalnr.: 166654/21

Sagsnr.: 21/13744

Postadresse:

Varde Kommune
Bytoften 2, 6800 Varde



20-12-2021

Journalnr.: 166654/21

Sagsnr.: 21/13744

Ref.: Jonas Lauridsen

9. Der må ikke udsættes fisk, krebs eller ænder. Der må heller ikke opstilles andehuse, fasangårde eller nogen form for hegn bortset fra kreaturhegn.
10. Der må ikke udlægges foder i eller ved søen. Søen må heller ikke kalkes eller lignende.
11. Der må kun beplantes med energipil rundt om søerne og ikke nærmere end 10 m til søen.

Side 2 / 9

Disse vilkår er stillet for at sikre, at søen kan tage sig godt ud i landskabet og blive et godt levested for planter og dyr. Gode råd om anlæg af søer findes i linket under bilag.

Du bedes underrette kommunen, når søerne er etableret.

Begrundelse

Varde Kommune har truffet afgørelsen på baggrund af følgende oplysninger og vurdering:

Søen anlægges på mark med henblik på at skabe noget mere natur i en fremtidig beplantning med energipil omkring søerne. Kommunen vurderer, at etablering af en sø det pågældende sted i overensstemmelse med de nævnte vilkår vil forøge områdets fysiske og biologiske variation til gavn for det naturlige plante- og dyreliv.

En god sø for padde og andre smådyr knyttet til vandhuller, er lavvandet, således at der er mulighed for at den bundfryser i særligt kolde vintre og tørrer ud i meget tørre somre. Bestanden af padde er sårbare overfor fisk, da de æder paddeyngel. Hvis søen enten bundfryser eller tørrer ud, dør eventuelle fisk. Lavvandede søer giver også gode betingelser for produktionen i søen, da de varmes hurtigere op om foråret, til gavn for dyr og planter.

Der er stillet vilkår om at der skal udlægges en dyrkningsfri bræmme om søen, da det medvirker til at søen kan opnå en god naturkvalitet. En dyrkningsfri bræmme mindsker udvaskningen af næringsstoffer fra landbrugsjorden til søen. For at søer og andre naturtyper kan opnå en god naturkvalitet, til gavn for plante- og dyrelivet er det vigtigt at der ikke ledes næringsstoffer til dem.

Vilkår om søernes dybde, hældning og udformning for at afstemme dem med det omkringliggende landskab. Derudover er marken, hvorpå søerne anlægges, fugtig, samt der er 2 §3-beskyttede enge i nærheden, hvorfor gravedybden fastsættes til 90 cm.



20-12-2021

Journalnr.: 166654/21

Sagsnr.: 21/13744

Ref.: Jonas Lauridsen

Ødannelse er ikke tilladt, da øer vil påvirke landskabet og oplevelsen af søerne negativt. Øer vil også medføre mere tilgroning af søerne.

Der er stillet vilkår om udplanering af opgravet materiale på agerjord, således at der ikke fremkommer volde eller lignende, for at bevare de landskabelige værdier og undgå skæmmende terrænændringer. Afstandskravet på 10 m til de omkringliggende §3-beskyttede enge er stillet for at undgå negativ påvirkning fra søerne på dem.

Side 3 / 9

Etablering af forbindelse mellem sø(er) og vandløb er ikke tilladt, da dette vil medføre ringere naturkvalitet i både sø(er) og vandløb.

Udsætning og/eller fodring er ikke tilladt, da begge vil medføre en næringsstofforforsel, som vil påvirke søernes naturkvalitet negativt.

Der må ikke beplantes nærmere end 10 m til søerne, da bevoksning vil påvirke søerne negativt via skyggeeffekter og næringsstofforforsel fra løv.

Der er ikke foretaget naboorientering jævnfør planlovens § 35 stk. 4 og 5, idet det ansøgte skønnes at have underordnet betydning for naboerne.

Varde Kommune skønner, at projektet ikke vil forringe levevilkårene for dyre- og plantearter omfattet af Habitatdirektivets bilag IV. Der er forekomst af vand- og sydflagermus i Vrenderup Plantage 1,7 km sydvest for. Der er forekomst af spidssnudet frø på Abild Hede 1,8 km nordvest for. I Holme Å-systemet, som løber 1,9 km nord for, er der forekomst af odder. Pga. afstanden til projektområdet vurderes det, at anlæggelsen af søerne ikke vil påvirke disse arter negativt. Nærmeste Natura2000-område er 6,5 km syd for og vurderes pga. afstanden til ikke at blive påvirket, hvorfor der ikke udarbejdes en egentlig Natura2000-konsekvensvurderingsrapport.

Kommunen vurderer i øvrigt, at projektet ikke er i strid med kommuneplanen. Søerne kommer til at ligge i et landbrugslandskab på Esbjerg Bakkeø.

Tilladelsens gyldighed

Hvis der ikke bliver klaget, må tilladelsen udnyttes, når klagefristen er udløbet. **Se dog afsnittet "Andre tilladelser".**

Hvis der bliver klaget over tilladelsen, skal sagen afgøres endeligt af Planklagenævnet. Tilladelsen må i så fald ikke udnyttes, medmindre Planklagenævnet bestemmer andet.

Du får omgående besked, hvis der bliver klaget over tilladelsen.



20-12-2021

Tilladelsen bortfalder, hvis den ikke er udnyttet inden 5 år fra i dag.

Klagebestemmelser og klagefrist

Vedlagt klagevejledning på sidste side forklarer, hvad du skal gøre, hvis du ønsker at klage.

Journalnr.: 166654/21

Sagsnr.: 21/13744

Ref.: Jonas Lauridsen

Side 4 / 9

Baggrund for tilladelsen

Tilladelsen er givet på baggrund af din ansøgning fra d. 18/11-2021. Tilladelsen er givet efter § 35, stk. 1 i lov om planlægning, jævnfør lovebekendtgørelse nr. 1157 af 1. juli 2020.

Andre tilladelser

Hvis det i forbindelse med anlægsarbejdet bliver nødvendigt at udlede grundvand til vandløb, skal der forinden indhentes tilladelse hertil efter miljøbeskyttelsesloven. En eventuel ansøgning herom skal sendes til Varde Kommune.

Du skal være opmærksom på, at du ikke uden kommunens godkendelse må lave ændringer i grøfter, rørledninger eller dræn, som kan medføre opstuvning af vand uden for din ejendom.

Som lodsejer er man inden gravning m.m. forpligtiget til at få kortlagt forekomsten af eventuelle jordledninger på arealet (el, gas, telefon, m.m.). Kortlægningen kan ske ved henvendelse til de relevante selskaber. Hvis man foretager jordarbejder uden denne kortlægning – og der sker skade på en jordledning – kan man blive mødt med et erstatningskrav fra selskabet, der ejer jordledningen.

Efter museumslovens § 25 kan den, der udfører et jordarbejde, forud for igangsætning af arbejdet, anmode det lokale kulturhistoriske museum om en udtalelse om, hvorvidt arbejdet indebærer risiko for ødelæggelse af fortidsminder. Efter lovens § 27 skal jordarbejde standses, hvis der under arbejdet findes spor af fortidsminder, og fortidsmindet skal straks anmeldes til det lokale kulturhistoriske museum.

Søens fremtidige status

Et naturligt plante- og dyreliv vil normalt indfinde sig i søen i løbet af et par år. Herefter vil søen automatisk være omfattet af naturbeskyttelseslovens § 3, og ændringer af tilstanden (udvidelse, oprensning, opfyldning med videre) må da ikke ske uden tilladelse fra Varde Kommune.

Databeskyttelse

Varde Kommune skal orientere dig om, at vi har modtaget oplysninger om dig, ligesom vi skal give dig en række oplysninger. Se venligst vedlagte.



20-12-2021

Hvis du har spørgsmål eller bemærkninger, er du velkommen til at ringe til mig.

Journalnr.: 166654/21

Sagsnr.: 21/13744

Ref.: Jonas Lauridsen

Der er sendt kopi af dette brev til:

Danmarks Naturfredningsforening Varde Afdeling v/Merete V. Hansen
(dnvarde-sager@dn.dk).

Erhvervsstyrelsen (erst@erst.dk).

Naturstyrelsen Blåvandshuk, Ålholtvej 1, 6840 Oksbøl (blh@nst.dk).

ARKVEST – Arkæologi Vestjylland, Lundvej 4, 6800 Varde
(post@arkvest.dk).

Friluftsrådet (sydvestjylland@friluftsradet.dk).

Lodsejere Mette Ibsen Scherfig og Rasmus Ibsen Scherfig via E-boks.

Side 5 / 9

Bilag:

Klagebestemmelser

Databeskyttelse

Kortbilag

Pjecen "Gode råd om anlæg og pleje af søer" i linket

http://www.vardekommune.dk/sites/default/files/borger/natur_og_miljoe/natur_folder_-_gode_raad_om_anlaeg_og_pleje_af_soer.pdf.

Med venlig hilsen

Jonas Lauridsen

Biolog

E jlalab@varde.dk

Klagebestemmelser og klagefrist

Tilladelsen efter planloven kan påklages til Planklagenævnet af

- miljøministeren
- enhver med retlig interesse i sagens udfald, herunder en nationalparkfond oprettet efter lov om nationalparker,
- landsdækkende foreninger og organisationer, der som hovedformål har beskyttelsen af natur og miljø eller varetagelsen af væsentlige brugerinteresser inden for arealanvendelsen, når foreningen eller organisationen har vedtægter eller love, som dokumenterer dens formål, og foreningen eller organisationen repræsenterer mindst 100 medlemmer.

Klagefristen udløber 4 uger efter, at afgørelsen er annonceret på Varde Kommunes hjemmeside.

Du klager via Klageportalen, som ligger på www.borger.dk og www.virk.dk. Du logger på www.borger.dk eller www.virk.dk - typisk med NEM-ID. Klagen sendes gennem Klageportalen til Varde Kommune. En klage er indgivet, når den er tilgængelig for Varde Kommune i Klageportalen. Når du klager, skal du betale et gebyr. Du betaler gebyret med betalingskort i Klageportalen. Spørgsmål vedrørende gebyr rettes til Planklagenævnet, som du finder via Nævnenes Hus - www.naevneneshus.dk.

Planklagenævnet skal som udgangspunkt afvise en klage, der kommer uden om Klageportalen, hvis der ikke er særlige grunde til det. Hvis du ønsker at blive fritaget for at bruge Klageportalen, skal du sende en begrundet anmodning til Planklagenævnet på e-mail plan@naevneneshus.dk eller til Varde Kommune, Naturcenteret, enten til adressen Bytoften 2, 6800 Varde eller på e-mail til vardekommune@varde.dk. Hvis du sender din anmodning til Varde Kommune, videresendes anmodningen herefter til Planklagenævnet, som træffer afgørelse om, hvorvidt din anmodning kan imødekommes.

Afgørelsen må ikke udnyttes, før klagefristen er udløbet. Rettidig klage har således opsættende virkning, medmindre Planklagenævnet bestemmer andet.

Hvis afgørelsen ønskes indbragt for domstolene, skal dette ske inden 6 måneder fra afgørelsen er bekendtgjort af kommunen eller – i forbindelse med klage – af Planklagenævnet.

Databeskyttelse

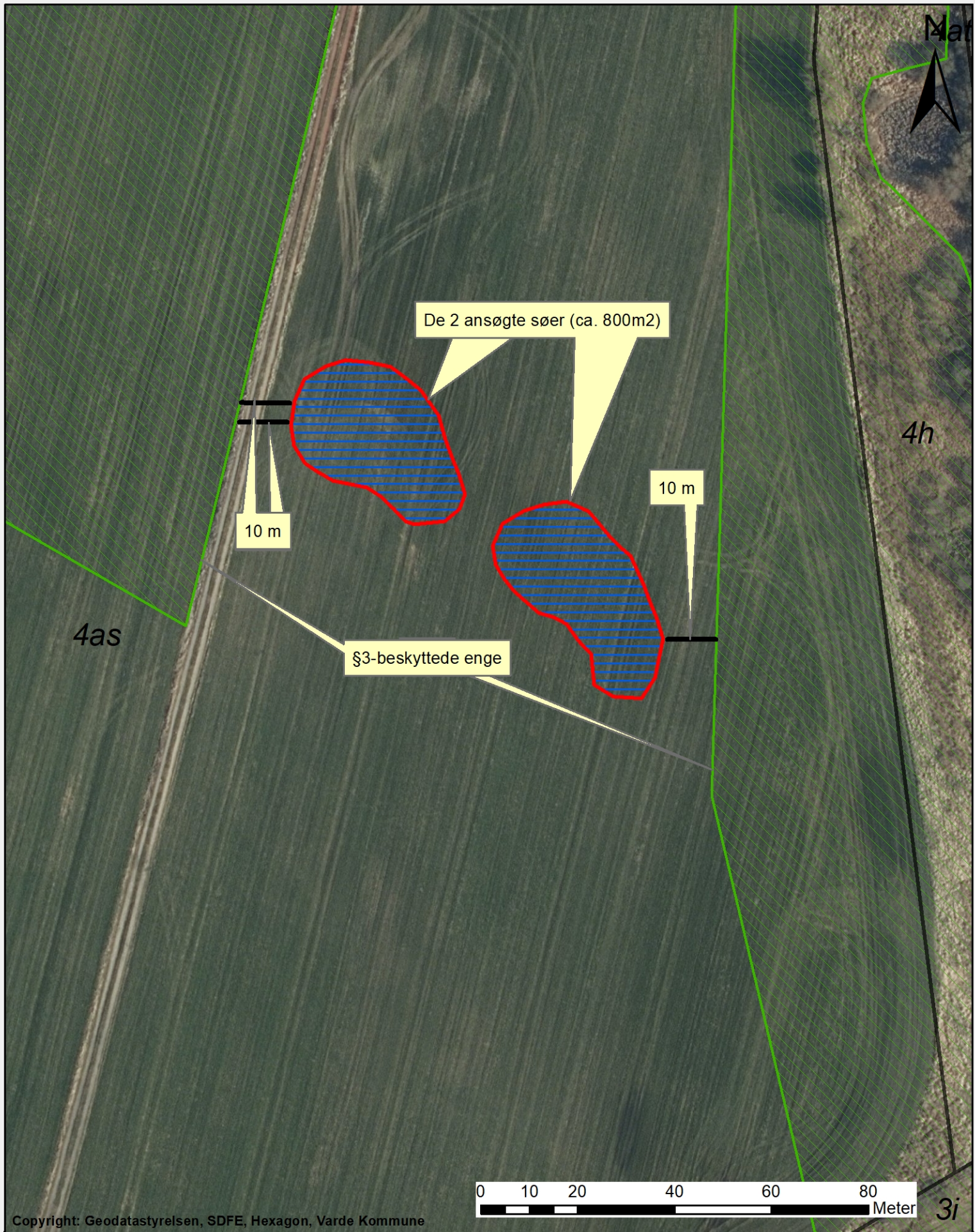
Varde Kommune indsamler og behandler oplysninger om dig i forbindelse med behandlingen af din henvendelse eller sag. Varde Kommune har ansvaret for, at dine personoplysninger behandles forsvarligt. Du kan kontakte os på mail vardekommune@varde.dk, telefonnummer 79946800, eller adressen Bytoften 2, 6800 Varde.

Du har ret til at få indsigt i, hvilke oplysninger Varde Kommune behandler om dig, og hvordan de behandles. Du har også ret til at få rettet forkerte oplysninger og at få slettet oplysninger, hvis de ikke længere skal bruges. Endelig har du i nogle tilfælde ret til, at behandlingen af dine oplysninger begrænses.

Vores databeskyttelsesrådgiver kan kontaktes på mail vkdp@varde.dk angående spørgsmål om behandling af oplysninger og om rettigheder i henhold til databeskyttelsesforordningen.

Du kan klage til Datatilsynet over Varde Kommunes behandling af dine personoplysninger på mail dt@datatilsynet.dk eller adressen Borgergade 28, 5., 1300 København K.

[Læs mere om vores behandling af dine persondata på www.vardekommune.dk](http://www.vardekommune.dk)



Copyright: Geodatastyrelsen, SDFE, Hexagon, Varde Kommune

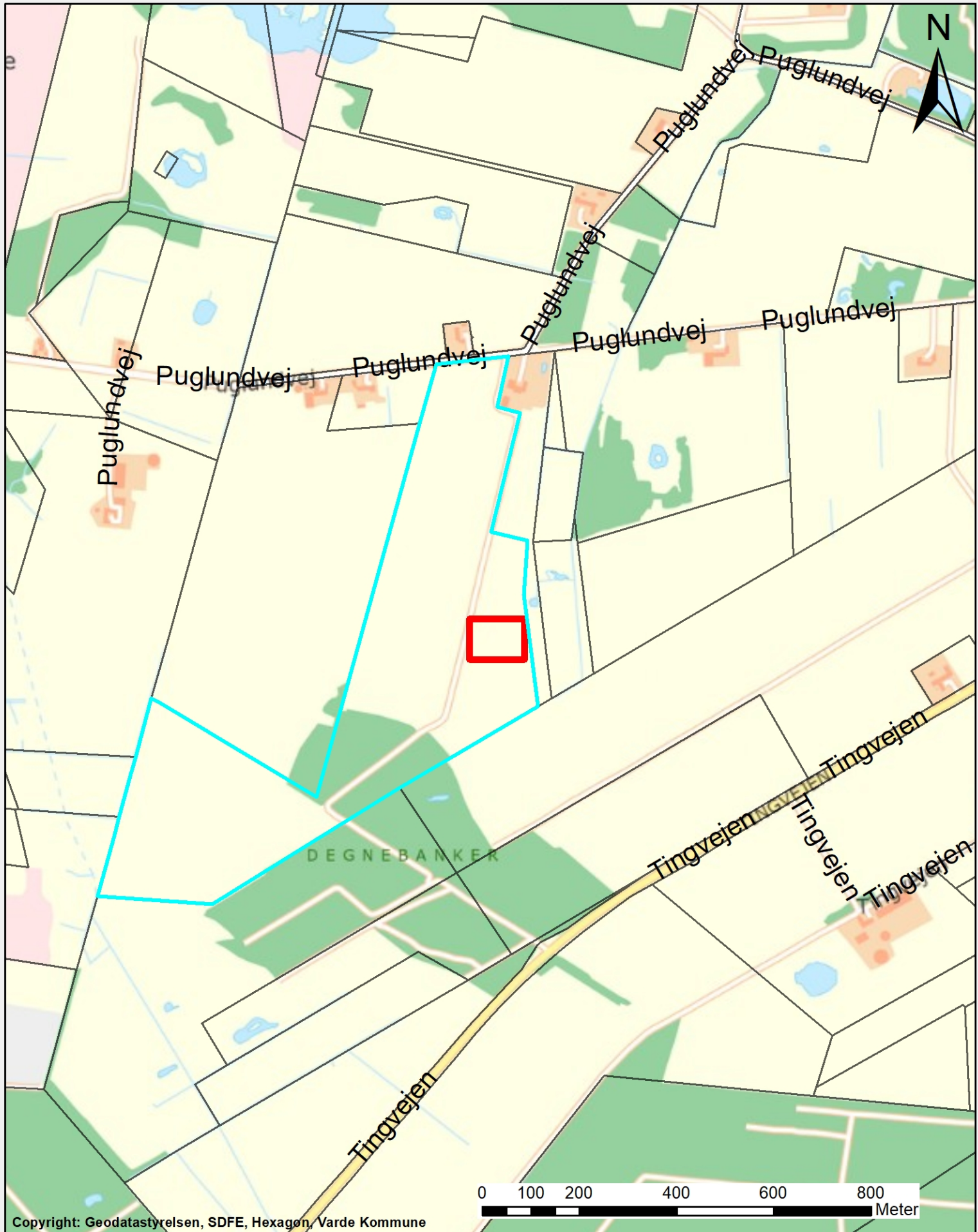
Tilladelse til etablering af 2 søer på matr. 4as, Sdr. Starup By, Starup	Målforshold 1:1.000	Dato 20-12-2021
	Sagsbeh. Jonas Lauridsen	Sags nr. 21/13744

Afdeling: Naturcenteret

Varde Kommune - Bytoften 2 - DK 6800 Varde - Tlf. 79 94 68 00
 www.vardekommune.dk - E-mail: vardekommune@varde.dk



**Varde
Kommune**



Copyright: Geodatastyrelsen, SDFE, Hexagon, Varde Kommune

Tilladelse til etablering af 2 søer på matr. 4as, Sdr. Starup By, Starup	Målforhold 1:10.000	Dato 20-12-2021
	Sagsbeh. Jonas Lauridsen	Sags nr. 21/13744