



Miljøtilsynsplan for virksomheder og husdyrbrug i Varde Kommune 2021-2024

Miljøtilsynsplanens formål

Miljøtilsynsplanen henvender sig til borgere, virksomheder og landbrug i Varde Kommune. Formålet med planen er, at tilsynsmyndigheden heri tilkendegiver, hvordan tilsynsindsatsen på miljøområdet for den kommende 4-års periode overordnet agtes gennemført, samt en vurdering af relevante væsentlige miljøproblemer. Herudover er der en fortegnelse over særligt forurenende virksomheder (IE-virksomheder og -husdyrbrug).

Miljøtilsynsplanen er udarbejdet efter reglerne i Miljøtilsynsbekendtgørelsen. Miljøtilsynene omfatter de virksomheder og husdyrbrug i Varde Kommune, som er omfattet af bekendtgørelsens regler. Det er primært industrivirksomheder og husdyrbrug med erhvervsmæssigt dyrehold.

Tilsynsplanen gælder dog ikke de virksomheder i Varde Kommune, hvor Miljøstyrelsen er tilsynsmyndighed.

Varde Kommunes vision "Vi i Naturen"

Varde Kommune har vedtaget visionen – "Vi i Naturen":

Vi sikrer miljøet i naturen

Vi værner om miljøet i naturen

Vi værner om kvalitetene i naturen

Vi stiller miljøkrav i naturen

Vi kontrollerer, at produktioner udviser hensyn til naturen

Vi vil med afsæt i Varde Kommunes fantastiske og særegne natur skabe udvikling, læring, oplevelser og livskvalitet til glæde for alle der færdes i Varde Kommune, og arbejder for, at virksomheder og landbrug inspireres og innoveres af naturen. Dette vil betyde et særligt fokus på balancen mellem benyttelse og beskyttelse af naturen i kommunen.

Ved et målrettet og effektivt fokus på løbende forbedringer af det miljø der i høj grad påvirker vores natur, så som luftkvalitet, udledninger af spildevand til vandløb, eller forureninger der truer vores grundvand - vil vi med vores miljøtilsyn bidrage til denne balance – vil vi værne om og sikre miljøet i naturen.

Geografisk område

Vi fører miljøtilsyn med virksomheder og husdyrbrug i Varde Kommune, der strækker sig fra Nymindegab i nord til Skallingen i syd, fra Blåvandshuk i vest til Starup-Tofterup i øst. Kommunen har et areal på 1256 km².

Størstedelen af kommunens virksomheder er placeret i erhvervsområder, men enkelte er placeret uden for disse områder eller i landzone. Stort set alle landbrugsejendomme er beliggende i landzone.

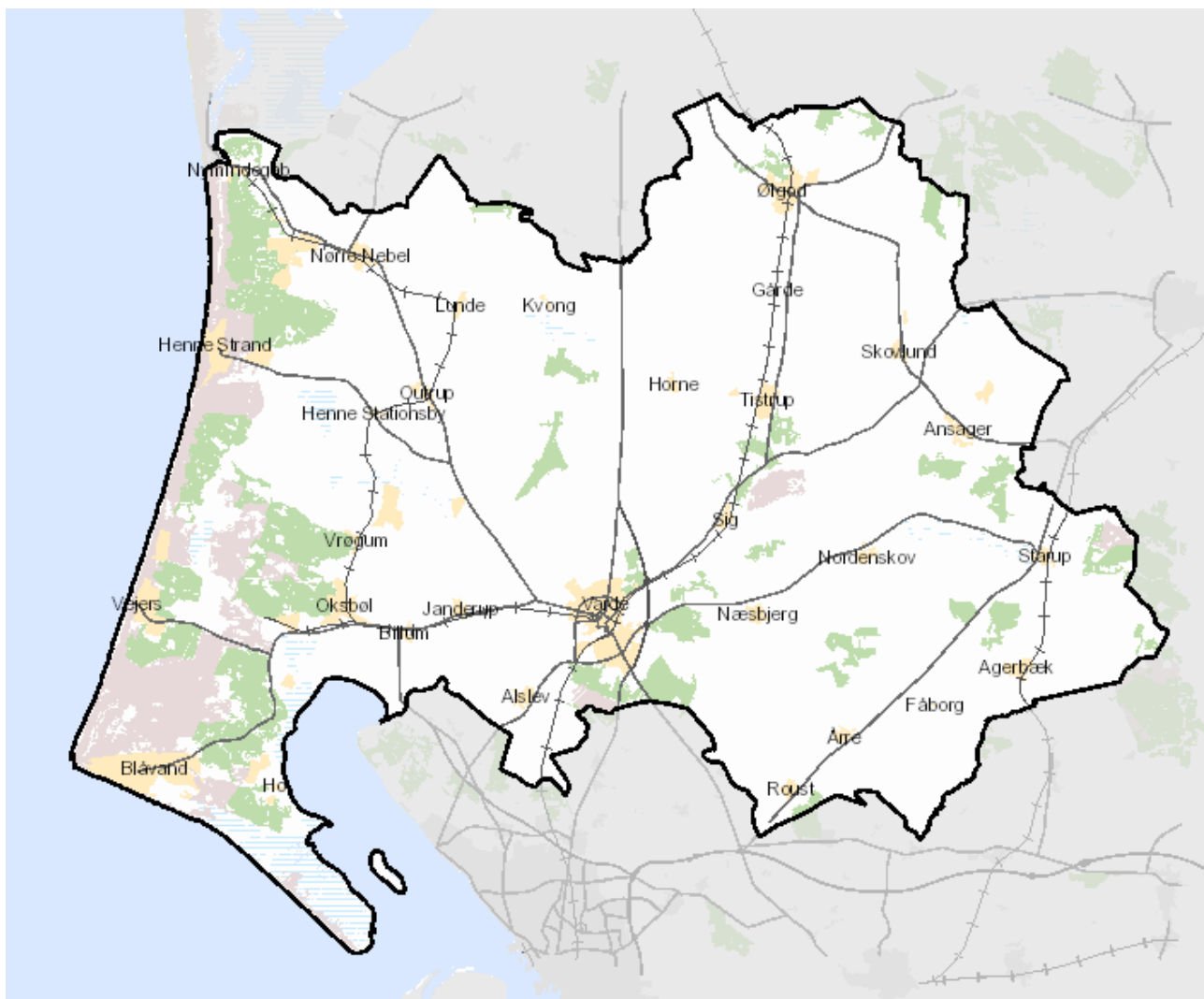
Desuden har Varde Kommune flere større sommerhusområder langs vestkysten, samt et større naturareal, der anvendes af Forsvaret.

Varde Kommune har en meget unik natur, blandt andet med en væsentlig kyststrækning langs Vesterhavet. Vi er en Vadehavskommune, og med øen Langli og Skallingen mod syd og genskabelsen af søen Filsø, er Varde Kommune et vigtigt område for blandt andet landets trækfugle.

Varde Kommune har dog desværre én af Danmarks værste forureningssager.

Kærgård Klitplantage imellem strandene i Vejers og Henne blev over en 17-årig periode (fra 1956 til 1973) brugt til at dumpe 300.000 tons giftigt spildevand. Region Syddanmark har indtil videre fjernet mere end 7.500 tons stærkt forurenede sand, jord og slam, der indeholdt stoffer som cyanid, kviksølv og klorerede opløsningsmidler.

Arbejdet fortsætter, så restriktionerne mod ophold i klitterne og badeforbuddet langs stranden på sigt kan ophæves.



Miljøtilsyn

I Varde Kommune er tilsynsarbejdet dialogbaseret. Tilsynet skal ud over at være en kontrol af miljøforholdene på virksomheden eller landbruget, også ses som en hjælp til at overholde lovgivningen og som en vejledning til at opnå miljøforbedringer.

Tilsynsarbejdet består dels af fysiske tilsyn og dels af administrative tilsyn. Ved de fysiske tilsyn besøger vi virksomhederne/husdyrbrugene og gennemgår deres miljøforhold, mens vi ved de administrative tilsyn kontrollerer forskellige data på kontoret.

Tilsynsbesøgene udføres som regel varslet, men der kan være situationer, hvor et ikke-varslet tilsyn kan være påkrævet.

Langt de fleste krav og grænseværdier, som virksomheder og landbrug skal overholde, er fastlagt i miljøbeskyttelsesloven, husdyrloven, naturbeskyttelsesloven, jordforureningsloven, miljømålsloven m.fl.,

samt af bekendtgørelser udstedt i forlængelse af disse love. Ud over de generelle krav, indføres der som regel vilkår i den miljøgodkendelse eller miljøtilladelse, som godkendelsespligtige virksomheder og landbrug får udarbejdet.

Varde Kommune har udarbejdet og vedtaget en række regulativer og vejledninger, som præciserer hvilke miljøkrav, der skal overholdes og hvordan. Regulativer og vejledninger fremgår af bilag 1 side 7, og kan findes på kommunes hjemmeside www.vardekommune.dk

Tilsynsindsats

Miljøtilsynets planlægning, forberedelse, gennemførelse og opfølgning

Varde Kommune anvender skabelonsystemet i Dynamic Template, så det sikres, at tilsynsindsatsen bliver løst effektivt med størst mulig faglig kvalitet, effektivitet og ensartethed.

I Dynamic Template er der udarbejdet og gemt standardskabeloner, -breve og -fraser (tekststykker), som anvendes både ved forberedelse, udsendelse af varslingsbreve og til den efterfølgende sagsbehandling og udarbejdelse af tilsynsrapport.

Planlægning

Ved starten af året fastlægges antallet af basistilsyn og prioriterede tilsyn. Antallet – og hvilke virksomheder og landbrug der skal have tilsyn - fastlægges ud fra de tilsynsfrekvenser kommunen skal føre efter reglerne i tilsynsbekendtgørelsen, samt ud fra miljørisikovurderingen og antallet af kampagnetilsyn. Der udarbejdes en liste med de virksomheder og landbrug, der skal besøges det pågældende år.

Forberedelse

Ethvert tilsyn forberedes ved at relevante fakta gennemgås, herunder blandt andet gennemgang af eventuelle godkendelser/tilladelser, seneste miljøtilsynsrapport og evt. opfølgning deraf, samt gennemgang af øvrigt relevant materiale.

Tidspunktet for hovedparten af tilsynene varsles/aftales.

Gennemførelse

Alle relevante miljøforhold i henhold til love og bekendtgørelser gennemgås og kontrolleres. Er der udarbejdet miljøgodkendelse eller -tilladelse for virksomheden eller landbruget, kontrolleres tillige vilkårene heri.

Der føres en konstruktiv dialog under tilsynet, både med forhold der kan eller skal forbedres, samt forhold hvor der kan ske ændringer eller forbedringer til gavn for miljøet.

Vi prioriterer herudover at give en god vejledning, hvis virksomheden eller landbruget har spørgsmål.

Opfølgning

Efter hvert tilsyn udarbejdes en udførlig rapport der beskriver, hvad der er ført tilsyn med, om der er konstateret jordforurening, om der er meddelt påbud, forbud eller indskærpelser, samt et resume af virksomhedens/landbrugets eventuelle egenkontrol. Rapporten sendes til landmanden / virksomheden i høring i 14 dage før offentliggørelse.

Der sker efterfølgende en opfølgning/kontrol af, om påbud, forbud eller indskærpelser er efterkommet.

Offentliggørelse af tilsynsrapporter

De seneste to tilsynsrapporter for virksomheder og landbrug skal fra den 1. maj 2016 være offentligt tilgængelige på det af Miljøministeriets oprettede DMA (Digital Miljø Administration).

Vores erfaring er, at tilsyn forebygger forurening og giver en god dialog og et godt samarbejde med virksomheder og landbrug.

Digital miljøadministration - DMA

Fra 1. maj 2016 skal godkendelses- og tilsynsmyndighederne registrere og offentliggøre oplysninger om miljøgodkendelser, revurderinger og miljøtilsyn på Miljøstyrelsens hjemmeside Digital Miljøadministration (DMA). Her bliver oplysningerne tilgængelige for både myndigheder, borgere og virksomheder.

Tilsynsindsatsen består af forskellige former for tilsyn, som er beskrevet herunder:

Tilsynstyper

Basistilsyn: Et planlagt tilsyn, hvor virksomhedens eller husdyrbrugets m.v. samlede miljøforhold gennemgås. Et basistilsyn kan bestå af flere relaterede tilsyn, som både kan være fysiske og administrative tilsyn, som for eksempel gennemgang af virksomhedens egenkontrol m.v.

Prioriteret tilsyn: Et planlagt tilsyn udover basistilsynet, hvor de forhold eller aktiviteter, som virksomheden eller husdyrbruget m.v. har scoret højt i ved miljørisikovurderingen, gennemgås. Et prioriteret tilsyn kan bestå af et fysisk eller et administrativt tilsyn.

Tilsynskampagne: En afgrænset planlagt tilsynsindsats rettet mod en branche eller et miljøtema. Et tilsyn, der gennemføres som led i en tilsynskampagne, jf. § 7, er et prioriteret tilsyn.

Opstartstilsyn: Tilsynsmyndigheden gennemfører et opstartstilsyn senest tre måneder efter, at en virksomhed, som er optaget på bilag 2 til bekendtgørelse om godkendelse af listevirksomhed eller er omfattet af bekendtgørelse om virksomheder, der forarbejder emner af jern, stål eller andre metaller, og som etablerer sig for første gang, har igangsat driften. Dette gælder også anlæg, der er omfattet af bekendtgørelse om miljøkrav for mellemstore fyringsanlæg, medmindre anlægget er etableret i tilknytning til et anlæg eller en virksomhed, som allerede er etableret, og som er omfattet af § 1, stk. 2.

§ 9 tilsyn Udover de tilsyn, der er fastsat i §§ 5-8 (*listet ovenfor*), skal tilsynsmyndigheden føre et aktivt tilsyn og skal herunder føre tilsyn med virksomheder eller husdyrbrug m.v.

- 1) hurtigst muligt ved væsentlige miljøklager eller væsentlige miljøuheld,
- 2) når det er relevant, før en godkendelse meddeles eller revurderes, og
- 3) senest 6 måneder efter, at der er konstateret væsentlige overtrædelser af love, regler og afgørelser, der er genstand for tilsyn.

Tilsynsfrekvens

Krav til tilsynsfrekvenser fremgår af Miljøstyrelsens 'Bekendtgørelse om miljøtilsyn'. Heraf fremgår, at:

- miljøgodkendte virksomheder (listevirksomheder) og husdyrbrug med miljøgodkendelser, skal have et basistilsyn indenfor et interval på 1-3 år.
- virksomheder og husdyrbrug uden miljøgodkendelse skal have et basistilsyn indenfor et interval på 1-6 år.

Herudover er der krav om, at:

- mindst 40 % af de miljøgodkendte virksomheder og landbrug skal have et fysisk besøg hvert år
- mindst 25 % af virksomheder og husdyrbrug uden miljøgodkendelse skal have et fysisk besøg hvert år.

Prioriteret tilsyn og miljørisikovurdering

Udover basistilsynet skal den enkelte virksomhed eller husdyrbrug muligvis have et eller flere prioriterede tilsyn inden for tilsynsintervallet på henholdsvis 1-3 år og 1-6 år.

Der føres prioriterede tilsyn, hvor miljømyndigheden på baggrund af en miljørisikovurdering (risikoscore) vurderer, at der er behov for flere tilsyn end basistilsynet, eller det kan være kampagnetilsyn.

Tilsynsmyndigheden beregner en risikoscore for den enkelte virksomhed og for det enkelte husdyrbrug ud fra 5 forskellige parametre. Parametrene fremgår af bilag 2 side 7.

Miljørisikovurderingen opdateres i nødvendigt omfang efter hvert tilsyn.

Antal husdyrbrug og virksomheder

I Varde Kommune havde vi pr. 1. maj 2020:

- 235 miljøgodkendte husdyrbrug og 93 miljøgodkendte virksomheder, som skal have et basistilsyn inden for en 3-årig periode (Efter nedlukning af mink branchen er der pr 1. december 2020 ialt 219 miljøgodkendte husdyrbrug).
- 490 husdyrbrug og 267 virksomheder uden miljøgodkendelse, som skal have basistilsyn inden for en 6-årig periode (Efter nedlukning af mink branchen mm. er der pr 1. december 2020 ialt 435 husdyrbrug i denne kategori).
- 8 dambrug, som skal have basistilsyn hvert år

IE- virksomheder og landbrug

Af de tilsammen 312 miljøgodkendte husdyrbrug og virksomheder er der 31 IE-landbrug og 4 IE-virksomheder, der er omfattet af EU's direktiv om industrielle emissioner, dvs. særligt forurenende virksomheder og landbrug.

Liste over IE-virksomheder og -landbrug, herunder navn, adresse, cvr-nummer og gældende listepunkt fremgår af bilag 3 side 8-10.

IE virksomhedernes- og landbrugenes gældende miljøgodkendelser er fra den 1. maj 2016 tilgængelige på DMA.

Kampagnetilsyn

Kommunen gennemfører hvert år to tilsynskampanjer. Kampanjer kan være rettet mod en branche, et specifikt miljøtema eller et geografisk område. Kampanjerne giver mulighed for, med en målrettet indsats, at sætte ekstra fokus på et afgrænset emne med betydning for miljøet. Eksempler på kampanjer ført i Varde Kommune: oplag af kemikalier og farligt affald, affaldssortering, olieudskillere, kompost i markstakke, flydelag på gyllebeholdere, ensilagepladser etc.

Et kampagnetilsyn er et prioriteret tilsyn.

Når kampagnen er gennemført, foretages en evaluering af gennemførelsen af kampagnen og de opnåede resultater. Evalueringen af kommunens kampanjer offentliggøres på miljøstyrelsens hjemmeside <https://dma.mst.dk/>, samt på Varde Kommunes hjemmeside.

Varde Kommune vil oftest føre et årligt kampagnetilsyn på virksomheder og et årligt kampagnetilsyn på landbrug.

Væsentlige miljøproblemer

Varde Kommune har ikke umiddelbart nogen særegne miljøproblemer. Men vi er, qua det naturområde vi er beliggende i, forpligtet til at tage særlige hensyn til:

- afstrømning til vadehavsområdet (landbrug)
- rent drikkevand (jord og grundvandsforureninger)
- de naturområder, som er en vigtig del af Natura 2000 områder
- bilag IV arter

Herudover har vi i vores tilsyn særligt fokus på miljøproblemer, der kan opstå i forbindelse med husdyrbrug og virksomheder.

Landbrugsdrift kan give anledning til følgende miljøproblemer:

- forurening af grundvand, søer, vandløb og hav med kvælstof, fosfor og sprøjtemidler under dyrkning af markerne eller ved uheld
- belastning af naturområder med luftformig ammoniak fra staldbygninger og fra husdyrgødning på lager eller udspredd på markerne
- forurening af jord og vandmiljø ved forkert håndtering af miljøfarligt affald
- CO₂-udledning til atmosfæren gennem forbrug af fossilt brændstof
- gener for omkringboende i form af støj, støv, lugt, fluer m.v.
- genanvendelse og nyttiggørelse af affald

Virksomhederne er generelt meget forskellige. Det er derfor meget forskelligt, hvilke miljøproblemer en virksomhed kan give anledning til. Helt generelt kan der være tale om:

- udledning af miljø- eller sundhedsskadelige kemiske stoffer til luften eller via kloak og rensningsanlæg til vandmiljøet
- forurening af jord og vandmiljø ved forkert håndtering af miljøfarligt affald
- gener for omkringboende i form af støj, vibrationer, lugt, støv, m.v.

Samarbejdet med andre myndigheder

Varde Kommune (landbrugsgruppen) er med i Vadehavsnetværket, der består af 9 kommuner. Samarbejdet bidrager til at højne kvaliteten af miljøtilsynet ved at skabe et forum for erfaringsudveksling mellem sagsbehandlere i de 9 kommuner.

Miljøforhold berører mange forskellige fagområder, og i Varde kommune samarbejder medarbejderne på tværs af de forskellige faggrupper i Erhvervscenteret, Naturcenteret og Plan.

Andre myndigheder inddrages i det omfang det er nødvendigt, f.eks. Miljøstyrelsen, Fødevarestyrelsen, Arbejdstilsynet, Region Syddanmark, Politiet og Beredskabet.

Miljøtilsynsplanens høring og offentliggørelse

Denne tilsynsplan er Varde Kommunes tredje offentlige miljøtilsynsplan.

Planen har været i offentlig høring på kommunens hjemmeside og på Miljøstyrelsens hjemmeside DMA, i perioden fra den 15. oktober til den 12. november 2020, hvor der var mulighed for at komme med bemærkninger.

Der er ikke indkommet bemærkninger i høringsperioden.

Tilsynsplanen skal opdateres mindst hvert 4 år, således skal næste revision af planen ske senest i 2024.

Varde Kommune, vedtaget den 3. december 2020



Bilag 1

Regulativer, forskrifter og vejledninger

På specifikke områder har Varde Kommune udarbejdet regulativ eller forskrift, der nærmere præciserer hvilke miljøkrav der skal overholdes:

- Regulativ for erhvervsaffald
- Regulativ for jord
- Regulativ for "Ikke erhvervsmæssigt dyrehold" i boligområder i Varde Kommune
- Forskrift om håndtering og opbevaring af olie og kemikalier
- Regulativ om reduktion af luftforurening og unødige støjgener fra køretøjers tomgangsdrift

Herudover er der udarbejdet vejledninger / regler, som præciserer diverse regler og krav:

- Vejledning om markstakke (med komposteret husdyrgødning)
- Vejledning om hestehold
- Vejledning om hundehold
- Vejledning om flydelag på gyllebeholdere
- Vejledning om ensilageoplag i marken
- Folder om krav til ensilageopbevaringsanlæg
- Vejledning om læskure til erhvervsmæssigt dyrehold
- Regler for indretning og brug af små fyringsanlæg

Regulativer, regler og vejledninger findes på Varde Kommunes hjemmeside www.vardekommune.dk

Bilag 2

Beregning af risikoscore for den enkelte virksomhed og det enkelte husdyrbrug

Tilsynsmyndigheden skal gennemføre en miljørisikovurdering, der indeholder vægtede parametre for dels sandsynligheden for, at der sker en forurening, dels konsekvensen af en potentiel miljøforurening.

Sandsynligheden opgøres i parametre for henholdsvis

- virksomhedens eller husdyrbrugets systematik i miljøarbejdet, herunder miljøledelse og miljøforbedringer og
- virksomhedens eller husdyrbrugets regelefterlevelse.

Konsekvensen opgøres i parametre for henholdsvis

- håndtering og opbevaring af kemikalier og farligt affald samt forhold, der har betydning for at forebygge forurening fra oplagret husdyrgødning,
- emissioner til luft, jord- og/eller vandmiljø samt husdyrbrugets størrelse, og
- sårbarhed, der skal opgøres som afstand til følsomme områder.

Bilag 3

Liste over Varde Kommunes IE landbrug, dvs. store svine- og fjerkræbrug, der er omfattet af IE direktivet fra EU

(Direktivet om industrielle emissioner er et EU-direktiv, der forpligter Den Europæiske Unions medlemsstater til at kontrollere og reducere indvirkningen af industrielle emissioner på miljøet. Direktivet sigter mod at sænke emissionerne fra industriel produktion gennem en integreret tilgang.)

Søer:

Listepunkt 6.6.1

Mere end 270 dyreenheder hvis mindst 90 % af dyreenhederne stammer fra søer med tilhørende smågrise indtil 30 kg eller 750 stipladser til søer (godkendt før 20/12 2006)

Listepunkt L12,1

Mere end 270 dyreenheder hvis mindst 90 % af dyreenhederne stammer fra søer med tilhørende smågrise indtil 30 kg eller 750 stipladser til søer (godkendt mellem 21/12 2006 og 31/7 2017)

Listepunkt §16A 2,1

Sohold > 750 Stipladser (godkendt efter 1/8 2017)

Slagtesvin

Listepunkt L12,2

Husdyrbrug for mere end 210 dyreenheder, hvis der er tale om slagtesvin (over 30 kg), eller 2.000 stipladser til fedesvin (over 30 kg) (godkendt mellem 21/12 2006 og 31/7 2017)

Fjerkræ

Listepunkt 6.6.3

Mere end 100 dyreenheder, hvis der er tale om slagtekyllinger, 230 dyreenheder, hvis der er tale om æglæggende høns, eller 40.000 stipladser til fjerkræ (godkendt før 20/12 2006)

Listepunkt L12,3

fjerkræhold > 40.000 stipladser (godkendt mellem 21/12 2006 og 31/7 2017)

Listepunkt §16a 2,3

fjerkræhold > 40.000 stipladser (godkendt efter 1/8 2017)



Navn	Adresse	By	CVR nummer	Listepunkt	Søer	Slagtesvin	Fjerkræ
Ebbe Teilmann Lauritzen	Bryndumsager 1	6818 Årre	33521642	§16A 2,1	X		
Thomas Thorndahl Christensen	Gellerup Skolevej 30	6800 Varde	10170257	L12,1	X		
Ebbe Teilmann Lauritzen	Kastanievej 1	6818 Årre	33521642	6.6.1	X		
Poul Quist Iversen	Knoldeflodvej 75	6800 Varde	25802691	L12,1	X		
Hans Juul Jessen	Mejlsigvej 35	6800 Varde	11991130	6.6.1	X		
Hallumgade Invest ApS	Ringkøbingvej 303	6800 Varde	38451308	§16A 2,1	X		
Frank Madsen	Skærbækvej 3	6870 Ølgod	16178071	L12,1	X		
Hans Juul Jessen	Sr Randsigvej 35	6800 Varde	11991130	L12,1	X		
Bjarne Nørtoft	Store Hejbølvej 11	6870 Ølgod	19360040	L12,1	X		
Erik Winther Andersen	Snorupvej 14	6862 Tistrup	67607112	L12,1	X		
Ny Vestergård ApS	Søndersøvej 20	6854 Henne	32334520	6.6.1	X		
René Ditlevsen	Søviggårdvej 66	6851 Janderup	39157187	L12,1	X		
Jens Axel Sørensen	Tinghøjvej 10	6870 Ølgod	27429912	L12,1	X		
Martin Lund Hansen	Gammelgårdvej 6	6870 Ølgod	38855506	L12,1	X		
Brian Jørgensen	Torlundvej 5	6870 Ølgod	36264926	L12,1	X		
Kim Heiselberg	Aspgårdvej 21A	6800 Varde	26944708	6.6.1	X		
I/S Hegnsgård	Fårholtvej 3	6823 Ansager	12451393	L12,3			X
Lyngriis Grindsted Aps	Tofterup Markvej 14	7200 Grindsted	27511732	6.6.3			X
Ølgod Fjerkræfarm v/ Rasmus Larsen	Ådumvej 1	6870 Ølgod	21190675	6.6.3			X
Bent Jensen	Lille Hejbølvej 3	6870 Ølgod	12298641	L12,3			X
Knud Erik Sørensen	Nr Agerbækvej 4	6753 Agerbæk	36625414	§16A 2,3			X
DAVA Foods Starup K/S	Varde Landevej 9	7200 Grindsted	16061085	L12,3			X
Tommy Dideriksen	Højvangvej 7	6800 Varde	27413897	L12,3			X
Thomas Høj Arnum	Klittingvej 111	6830 Nørre Nebel	34013497	L12,2		X	
Michael Stefan Nielsen	Torrupvej 51 B	6800 Varde	19662934	L12,2		X	
Poul Quist Iversen	Knoldeflodvej 25	6800 Varde	25802691	L12,2		X	
Poul Quist Iversen	Troesmosevej 24	6800 Varde	25802691	L12,2		X	
Henning Urup	Vejlevej 57	6823 Ansager	21210250	L12,2		X	
Martin Lund Hansen	Kærgårdvej 15	6870 Ølgod	38855506	L12,2		X	
Ny Vestergaard ApS	Lummerbækvej 41	6800 Varde	32334520	L12,2		X	
Knud Tøstesen	Kirkebjergvej 28	6870 Ølgod	16325287	L12,2		X	

**Liste over Varde Kommunes IE virksomheder
(virksomheder optaget på bilag 1 i bekendtgørelse om godkendelse af listevirksomheder):**

listepunkt 5.3b = Nyttiggørelse eller en blanding af nyttiggørelse og bortskaffelse af ikke-farligt affald, hvor kapaciteten er større end 75 tons/dag, og hvorunder en eller flere af følgende aktiviteter finder sted, dog undtaget aktiviteter omfattet af direktiv 91/271/EØF om rensning af byspildevand.

Listepunkt 6.4b ii = Vegetabiliske råstoffer alene med en kapacitet til produktion af færdige produkter på mere end 300 tons/dag eller 600 tons/dag, hvor anlægget er i drift højst 90 på hinanden følgende dage i et år.

Navn	Adresse	By	CVR nummer	Listepunkt	
Blåbjerg Biogas A M B A	Præstbølvej 11	6830 Nørre Nebel	15476397	5.3b	Biogasanlæg
Outrup Biogas ApS	Lundtangvej 165	6855 Outrup	38057812	5.3b	Biogasanlæg
Ølgod BioEnergi ApS	Hjeddingvej 6 A	6870 Ølgod	38722042	5.3b	Biogasanlæg
Vestjysk Andel A.M.B.A.	Kærgårdsvej 30	6800 Varde	61729615	6.4b ii	Foderstofvirksomhed