



HedeDanmark a/s Kolding fælleskontor  
Kokholm 3  
6000 Kolding  
**Att.: Jesper Gerstrøm**  
Jesper Gerstrøm <JESG@hededanmark.dk>

**Teknik og Miljø**  
Bytoften 2, 6800 Varde

79946510

## **Dispensation efter naturbeskyttelsesloven til at gennemføre naturpleje på arealer langs Holme Å**

03-03-2022

Du har på vegne af flere lodsejere søgt Varde Kommune om dispensation til hegning og ekstensiv afgræsning med kreaturer på ca. 20 hektar, og der er søgt om rydning i alt ca. 15 hektar for uønsket vedopvækst. Endeligt er der efterfølgende søgt om at foretage afbrænding af en hede på knap 9 hektar. Det nordlige delareal berører matr. nr. 1i, 1t og 1m Hesselho V. Starup samt 1a Galstho By, V. Starup. Det sydlige delareal berører matr.nr. 2a, 2b, 1m, 3m og 3n Galstho By, V. Starup.

**Peter Witt**  
Direkte tlf.: 79946510

**Journalnr.:** 16742/22  
**Sagsnr.:** 20/13833

Naturplejen gennemføres som en del af et naturplejeprojekt, der omfatter i alt 50 hektar langs Holme Å i Billund, Varde og Vejen Kommuner. Projektet gennemføres med støtte fra 15. Juni Fonden.

Det fremgår af ansøgningen til 15. Junifonden, at: "Rydning af vedopvækst foretages så skånsomt som muligt, noget af træet skal lempes op til faste arealer, hvor det efterfølgende kan køres til stak eller flis hugges. Rydning har til formål at fjerne pil, birk, serotina og bævreasp samt små nåletræer."

Ved en fælles besigtigelse den 26. januar 2022 og i den efterfølgende dialog er det aftalt, at rydning omfatter opvækst af pilekrat og enkelte birketræer i ådalen. Desuden ryddes opvækst af glansbladet hæg samt nåletræer bortset fra skov-fyr og ene. Det er ikke kommunens opfattelse, at der er behov for rydning af andre naturligt forekommende træarter i projektområdet. Det er aftalt, at opvækst og bevoksninger af bævreasp eller andre træarter, der står i vejen for hegnslinje og kreaturpassager må fjernes i begrænset omfang.

Det er desuden aftalt, at der søges om dispensation at afbrænde et blåtopdomineret hedeareal på 9 ca. hektar. Det er aftalt, at arealet må afbrændes over 3 år, med maksimalt 1/3 af arealet hvert år. Endeligt blev det drøftet ved besigtigelsen, at det vil være nødvendigt at tage særlige forholdsregler, så beskyttede diger i det nordøstlige delområde ikke ødelægges i forbindelse med afgræsningen af arealet.

### **Varde Kommunes afgørelse**

Varde Kommune giver hermed dispensation efter naturbeskyttelsesloven til det ansøgte (Etablering af hegn og efterfølgende afgræsning, rydning og afbrænding af hede). Projektområdet og beskrevne tiltag fremgår af vedlagte kort.

**Postadresse:**  
Varde Kommune  
Bytoften 2, 6800 Varde



Dispensationen er givet på følgende vilkår:

03-03-2022

Rydning:

1. Rydningen skal foregå i perioden 15. juli til 31. marts af hensyn til fuglenes yngleperiode.
2. Rydningen skal foretages på en skånsom måde. Marktrykket må maksimalt være på 250 g/cm<sup>2</sup>.
3. Ved kørsel i moseområdet skal det sikres, at der ikke opstår varige spor. Der skal anvendes køreplader efter behov.
4. Ellesump skal bevares og der må ikke køres med maskiner i sumpen.
5. Der skal bevares mindre partier med gamle pilekrat (ca. 15 procent).
6. De fældede træer skal fjernes fra de § 3-beskyttede arealer. Der må ikke efterlades grene over 2 meters længde og over 5 cm i diameter.
7. Materialet skal væk fra de § 3-beskyttede arealer før eventuel flisning.

**Journalnr.:** 16742/22

**Sagsnr.:** 20/13833

**Ref.:** Peter Witt

Side 2 / 10

Afbrænding af hede:

8. Afbrænding af heden skal ske i perioden 1. november – 31. marts, og tidspunktet skal det enkelte år koordineres med kommunens Naturcenter.
9. Afbrænding af heden skal ske over flere år, således, at maksimalt 1/3 af heden afbrændes årligt.
10. Arealer med enebær må ikke afbrændes.

Afgræsning:

11. Afgræsningen skal foregå med robuste racer af kvæg, geder eller heste.
12. Varde Kommune kan til enhver tid – efter forudgående drøftelse med ansøger – forlange græsningstrykket reduceret, hvis kommunen vurderer, at græsningen har en negativ effekt på områdets naturtyper og arter.
13. Der må ikke foretages tilskuds fodring, undtaget er dog mineraltilskud.
14. Der skal i græsningssæsonen føres månedlige tilsyn med beskyttede diger indenfor den nordlige indhegning. Hvis der konstateres begyndende optrædning af diger, skal de frahegnes.

Disse vilkår er stillet for at sikre biologiske og landskabelige værdier i området

Når rydning er gennemført og hegningen er etableret, bedes du meddele det til kommunen.

### **Begrundelse**

Varde Kommune har truffet afgørelsen på baggrund af følgende oplysninger og vurdering:

Alle de berørte arealer er hede-, mose-, og engarealer omfattet af naturbeskyttelseslovens § 3. Der er forbud mod at foretage ændringer i tilstanden af beskyttede naturarealer. Kommunen kan dog i særlige tilfælde give dispensation fra naturbeskyttelseslovens § 3.

Formålet med naturplejeprojektet er at stoppe tilgroningen af ådalen og bevare eller forbedre tilstanden af de forskellige naturtyper i området. Rydning af vedopvækst kombineret med afgræsning vil sikre at arealerne



holdes lysåbne. Selve afgræsningsmetoden forventes ifølge ansøgningen at være en kombination, hvor kvæg og geder afgræsser arealerne.

03-03-2022

Det fremgår af ansøgningsmaterialet, at rydning af træer og buske foretages så skånsomt som muligt og primært manuelt med motorsav. Efter fældning bjerges materialet ved hjælp af larvebåndsmaskine med forlængerarm og sorteringsgrab placeret på kørerplade ø. Med larvebåndsmaskinen lempes materialet ind mod kørefaste arealer, hvor det enten læsses på udkørermaskine med brede skovdæk, eller flishugges direkte med terrængående hugger, hvor det efterfølgende bortkøres med frakørselsvogn. Der kan være steder, hvor en mellemstor traktor med skovspil eller skovtang slæber sammenlagt materiale med ud fra arealerne. Opgaven skal løses i små etaper hvor sammensætningen af maskiner tilpasses det pågældende område.

**Journalnr.:** 16742/22

**Sagsnr.:** 20/13833

**Ref.:** Peter Witt

Side 3 / 10

Store dele af Holme Ådal har i mange år ligget hen uden drift og er derfor mange steder kraftigt tilgroet med især pil og anden vedopvækst. Det gælder også de berørte arealer i Varde Kommune.

De sydlige arealer i Varde Kommune udgøres af artsrige eng- og mosearealer, som er under kraftig tilgroning med pil. I de endnu lysåbne partier blev i 2009 registreret en lang række karakteristiske plantearter for overgangsrigkær og overgangsfattigkær, bl.a. kragefod, bukkeblad, djævelsbid, rundbladet soldug, kær-trehage, kær-høgeskæg, trolldurt og stjerne-star. Centralt i mosen findes mindre partier med rødæl og langs ådalskanten står en del eg, bævreasp og nogle store sitka-gran. Mod sydøst findes mere kulturpåvirkede partier med dominans af mose-bunke og en del lyse-siv.

I det nordlige delområde findes langs Holme Å et vådt moseareal. Arealet er en del af en større mose, som overvejende udgøres af overgangsfattigkær, hvor der i 2009 er registreret en række sjældnere og karakteristiske arter som hvid næbfrø, rundbladet soldug, tranebær, djævelsbid og vestlig tuekogleaks. Forekomst af arter som top-star og kær-trehage antyder, at der findes partier i mosen med fremsivende mineralrigt grundvand.

I det nordlige delområde, sydvest for mosen, findes en fugtig, blåtopdomineret hede på ca. 9 hektar i kanten af selve ådalen. Den sydøstlige del af heden har indtil for 10-15 år siden været afgræsset med får. Ved en besigtigelse i 2009 blev registreret mindre partier på heden med arter som kløkkelyng, mose-bølle, tuekogleaks, katteskæg, engelsk visse og tandbælg. Der blev desuden registreret spredt opvækst af de invasive træarter bjerg-fyr og glansbladet hæg. Derudover blev der registreret ene, eg, bævreasp og dun-birk på arealet.

#### Afgræsning

De fugtige og våde områder i ådalen egner sig bedst til ekstensiv afgræsning med ekstensive racer af kreaturer og heste. Det har stor betydning for effekten på naturen, at græsningstrykket bliver så lavt, at blomstrende urter ikke græsses helt ned i løbet af blomstringsperioden. Tværtimod er



helårsgræsning eller græsning til sent på efteråret en fordel, fordi dyrene udenfor planternes vækstsæson naturligt vil vælge at æde bark og tynde skud af vedplanter. Det lave græsningstryk er vigtigt, og kommunen vurderer som udgangspunkt, at der på hvert delareal vil kunne afgræsses med et græsningstryk svarende til ca. 0,3 storkreatur pr. hektar.

03-03-2022

#### Afbrænding

Den berørte hede på ca. 9 hektar domineres af blåtop. Erfaringsmæssigt er det en stor fordel for den naturforbedrende effekt, at blåtopdominerede arealer som dette afbrændes umiddelbart før der indledes en drift med afgræsning på arealet. Afbrænding kan være et kraftigt indgreb for visse arter på heden. Det er derfor afgørende, at afbrændingen sker i en periode af året, hvor både planter og dyr påvirkes mindst muligt. Der er stillet vilkår om, at afbrændingen skal ske i vinterhalvåret. I nogle år vil arter som hugorm, skovfirben og nogle padder være aktive i foråret før april måned. Derfor er der stillet vilkår om, at kommunen skal konsulteres før afbrænding i det enkelte år, så det sikres, at eventuelle negative effekter ved afbrændingen kan reduceres mest muligt. Derudover er der stillet vilkår om, at afbrændingen af heden skal ske i etaper, så kun 1/3 af heden må afbrændes på et enkelt år.

**Journalnr.:** 16742/22

**Sagsnr.:** 20/13833

**Ref.:** Peter Witt

Side 4 / 10

#### Rydning

De udbredte pilekrat i ådalen og tilgroning med invasive nåletræer på heden udkonkurrerer en lang række værdifulde plantearter og tilknyttede insekter, der er tilpasset de lysåbne, naturligt ekstensivt afgræssede naturarealer. Derfor kan rydning af de uønskede træarter være med til hurtigt at genskabe en større variation og artsrigdom i området. Nogle pilebuske vokser så vådt, at græssende dyr alligevel ikke vil kunne forhindre at de hurtigt skyder igen, og derfor er der ikke grund til at rydde dem. Derudover kan gamle pilekrat indeholde høje naturværdier. Derfor er der stillet vilkår, så det skal sikres, at der efterlades mindre partier med ældre pilekrat, så der samlet set er en stor variation af naturtyper og levesteder i mosen.

#### Beskyttede diger

Indenfor og langs kanten af det nordlige delområde findes flere diger omfattet af beskyttelsen i museumslovens § 4. Med henblik på at sikre, at digerne ikke påvirkes som følge af optrædning fra græssende dyr er der stillet vilkår om månedligt tilsyn i græsningsperioden, og hvis der ved tilsynene er tegn på optrædning af digerne, så skal de frahegnes. Alternativt kan digerne frahegnes før afgræsning påbegyndes.

#### Overvågning

Kommunerne vil igangsætte en overvågning af projektets effekt ved brug af planteindikatorer. Det gøres ved at ved at udlægge i alt 15 5-meter cirkler fordelt i det samlede projektområde i forskellige naturtyper. I 5-meter cirklen vil alle plantearter blive registreret. Monitoringen vil ske i foråret 2022 inden afgræsningen igangsættes og igen efter 5 år i 2027. Ud fra de indsamlede data vil det være muligt at beregne et artsindeks og se effekten af projektet på vegetationen efter 5 år. Forskningsprojekter har vist, at planterne er gode



indikatorer for den øvrige biodiversitet, fordi de både fortæller om levevilkårene i naturen, og fordi en høj diversitet af planter generelt befordrer en høj diversitet af andre arter.

03-03-2022

#### Fredning

Hele projektområdet ligger inden for fredningen af Holme Å. Fredningen blev gennemført ved Overfredningsnævnets kendelse af 15. november 1978. Fredningen har til formål – ud fra såvel naturhistoriske som rekreative hensyn – at skabe en særlig beskyttelse for ådalen. Arealet skal i princippet bevares som på fredningstidspunktet. Foranstaltninger der kan virke skadelige på det naturlige plante- og dyreliv, er ikke tilladt. Varde Kommune vurderer, at rydningen er i overensstemmelse med fredningens ordlyd og formål, hvorfor der ikke skal ansøges om dispensation fra fredningsbestemmelserne.

**Journalnr.:** 16742/22

**Sagsnr.:** 20/13833

**Ref.:** Peter Witt

Side 5 / 10

#### Kommuneplanens bindinger

Alle projektarealerne er i Kommuneplanen 2021 udlagt som "Eksisterende værdifuld natur og eksisterende økologiske forbindelser" og alle de beskyttede arealer er højt målsat i kommunens naturkvalitetsplan. Desuden er arealerne udlagt som dallandskab. Det er Varde Kommunes vurdering, at projektet ikke er i strid med kommuneplanen

#### Vurdering af konsekvenser for Natura 2000 og Bilag IV-arter

Det ansøgte projektareal ligger udenfor Natura 2000 områder. Nærmeste Natura 2000 område er nr. 87 – Nørrebæk ved Tvilho - ca. 5,5 km syd for projektarealet. På grund af afstanden og projektets karakter, vurderes Natura 2000 området ikke at blive berørt af projektet.

Varde Kommune skønner, at projektet ikke vil forringe levevilkårene for dyre- og plantearter omfattet af Habitatdirektivets bilag IV. Detaljeret kendskab til de enkelte arters forekomst i området haves dog ikke.

Det vurderes derfor, at der foreligger særlige omstændigheder, som kan begrunde, at der kan meddeles den fornødne dispensation.

#### Dispensationens gyldighed

Hvis der ikke bliver klaget, må dispensationen udnyttes, når klagefristen er udløbet. **Se dog afsnittet "Andre tilladelser"**.

Hvis der bliver klaget over dispensationen, skal sagen afgøres endeligt af Miljø- og Fødevarerklagenævnet. Dispensationen må i så fald ikke udnyttes, medmindre Miljø- og Fødevarerklagenævnet bestemmer andet.

Du får omgående besked, hvis der bliver klaget over afgørelsen.

Dispensationen bortfalder, hvis den ikke er udnyttet inden 3 år fra i dag, eller hvis den ikke er udnyttet i 3 på hinanden følgende år (medtages, hvis relevant).



### **Klagebestemmelser og klagefrist**

Vedlagt klagevejledning på sidste side forklarer, hvad du skal gøre, hvis du ønsker at klage.

03-03-2022

### **Baggrund for dispensationen**

Dispensationen er givet på baggrund af din ansøgning af 17. december 2021, samt på baggrund af aftaler ved fælles besigtigelse den 26. januar 2022 og efterfølgende telefonsamtaler.

**Journalnr.:** 16742/22

**Sagsnr.:** 20/13833

**Ref.:** Peter Witt

Dispensationen er givet efter § 65, stk. 2, jævnfør § 3, i lov om naturbeskyttelse (lovbekendtgørelse nr. 1986 af 27. oktober 2021 om naturbeskyttelse).

Side 6 / 10

### **Andre tilladelser**

Denne dispensation fritager dig ikke fra at skulle indhente tilladelse til forhold, som reguleres af anden lovgivning.

Vær opmærksom på, at der skal søges om tilladelse i henhold til afbrændingsbekendtgørelsens (bek. nr. 1339 af 10. december 2014 Bekendtgørelse om brandværnsforanstaltninger ved afbrænding, brug af ild, lys, varmekilder m.v.). Tilladelse skal søges ved Sydvestjysk Brandvæsen.

Du skal være opmærksom på, at du ikke uden kommunens godkendelse må lave ændringer i grøfter, rørledninger eller dræn, som kan medføre opstuvning af vand uden for din ejendom.

Som lodsejer er man inden gravning m.m. forpligtiget til at få kortlagt forekomsten af eventuelle jordledninger på arealet (el, gas, telefon, m.m.). Kortlægningen kan ske ved henvendelse til de relevante selskaber. Hvis man foretager jordarbejder uden denne kortlægning – og der sker skade på en jordledning – kan man blive mødt med et erstatningskrav fra selskabet, der ejer jordledningen.

Efter museumslovens § 25 kan den, der udfører et jordarbejde, forud for igangsætning af arbejdet, anmode det lokale kulturhistoriske museum om en udtalelse om, hvorvidt arbejdet indebærer risiko for ødelæggelse af fortidsminder. Efter lovens § 27 skal jordarbejde standses, hvis der under arbejdet findes spor af fortidsminder, og fortidsmindet skal straks anmeldes til det lokale kulturhistoriske museum.

### **Databeskyttelse**

Varde Kommune skal orientere dig om, at vi har modtaget oplysninger om dig, ligesom vi skal give dig en række oplysninger. Se venligst vedlagte.



**Der er sendt kopi af dette brev til:**

Danmarks Naturfredningsforening Varde Afdeling v/Merete V. Hansen  
([dnvarde-sager@dn.dk](mailto:dnvarde-sager@dn.dk)).

Miljøstyrelsen ([mst@mst.dk](mailto:mst@mst.dk)).

Naturstyrelsen Blåvandshuk, Ålholtvej 1, 6840 Oksbøl ([blh@nst.dk](mailto:blh@nst.dk)).

Dansk Ornitologisk Forening, Varde ([varde@dof.dk](mailto:varde@dof.dk)).

Dansk Ornitologisk Forening, Vesterbrogade 140, 1620 København V.  
([natur@dof.dk](mailto:natur@dof.dk)).

Dansk Botanisk Forening ([dbf.ouestjylland@gmail.com](mailto:dbf.ouestjylland@gmail.com)).

ARKVEST – Arkæologi Vestjylland, Lundvej 4, 6800 Varde  
([post@arkvest.dk](mailto:post@arkvest.dk)).

Landboretligt Udvalg, att. Jacob Carl ([jca@tellus.dk](mailto:jca@tellus.dk)).

Landboretligt Udvalg, att. Laila Kubel Madsen, Nordre Boulevard 95, 6800  
Varde ([lkm@lrs.dk](mailto:lkm@lrs.dk)).

Sagro, att.: Stine Bundgaard Pedersen ([sbp@sagro.dk](mailto:sbp@sagro.dk)).

Friluftsrådet ([sydvestjylland@friluftsradet.dk](mailto:sydvestjylland@friluftsradet.dk)).

Danmarks Sportsfiskerforbund ([post@sportsfiskerforbundet.dk](mailto:post@sportsfiskerforbundet.dk)),

Dansk Forening for Rosport, Postboks 74, Skovalléen 38 A, 2880 Bagsværd  
([dffr@roning.dk](mailto:dffr@roning.dk)).

Dansk Kano og Kajak Forbund, Idrættens Hus, Brøndby Station, 2605  
Brøndby ([miljoudvalg@kano-kajak.dk](mailto:miljoudvalg@kano-kajak.dk)).

I/S H Nissen Jøker & Co, Sandagervej 7, 6682 Hovborg

Hanne Sørensen og Holger Grumme Andersen S Nielsen, Hovborgvej 99,  
7200 Grindsted

Stefan Schønemann Jakobsen, Råbjergvej 5, 7200 Grindsted

Jørgen Dalgas Andreasen, Råbjergvej 10, 7200 Grindsted

Baldersbæk Plantage CO A/S Holger Petersen Holding, Nannasgade 28,  
2200 København N

03-03-2022

**Journalnr.:** 16742/22

**Sagsnr.:** 20/13833

**Ref.:** Peter Witt

Side 7 / 10

**Bilag:**

Klagebestemmelser

Databeskyttelse

Kortbilag

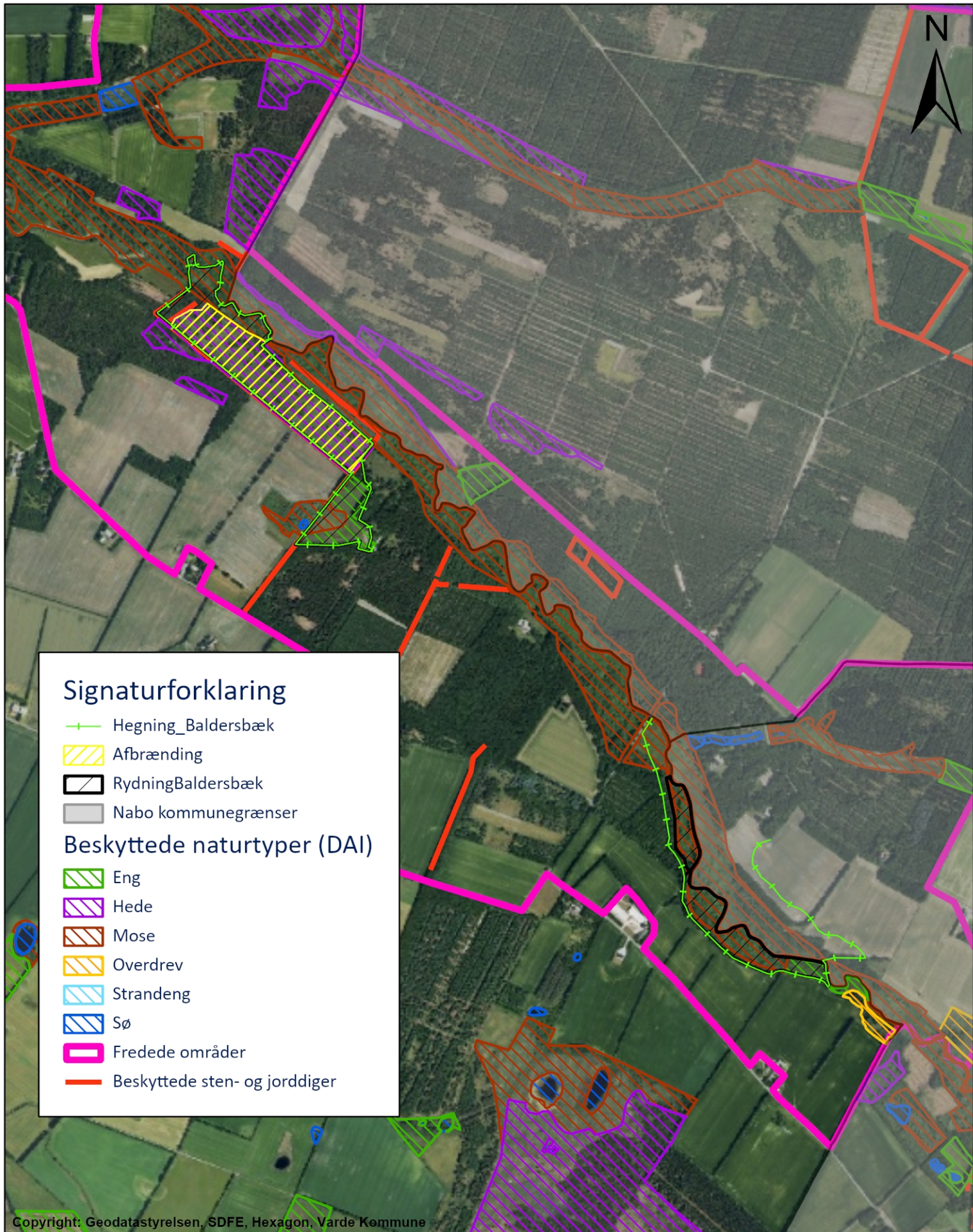
Hvis du har spørgsmål eller bemærkninger, er du velkommen til at ringe til  
mig.

Med venlig hilsen

**Peter Witt**

Biolog

E [pwit@varde.dk](mailto:pwit@varde.dk)



Copyright: Geodatastyrelsen, SDFE, Hexagon, Varde Kommune

Naturpleje langs Holme Å ved Baldersbæk	Målforhold 1:15.000	Dato 2. marts 2022
	Sagsbeh. PWIT	Sags nr. 20/13833

**Naturcenteret**

Varde Kommune - Bytoften 2 - DK 6800 Varde - Tlf. 79 94 68 00  
 www.vardekommune.dk - E-mail: vardekommune@varde.dk





## Klagebestemmelser og klagefrist

Dispensationen kan påklages til Miljø- og Fødevareklagenævnet af

- adressaten for afgørelsen,
- ejeren af den ejendom, som afgørelsen vedrører,
- offentlige myndigheder,
- en berørt nationalparkfond oprettet efter lov om nationalparker,
- lokale foreninger og organisationer, som har en væsentlig interesse i afgørelsen
- landsdækkende foreninger og organisationer, hvis hovedformål er beskyttelse af natur og miljø,
- landsdækkende foreninger og organisationer, som efter deres formål varetager væsentlige rekreative interesser, når afgørelsen berører sådanne interesser.

**Klagefristen udløber 4 uger efter 3. marts, hvor afgørelsen annonceres på Varde Kommunes hjemmeside.**

Du klager via Klageportalen, som ligger på [www.borger.dk](http://www.borger.dk) og [www.virk.dk](http://www.virk.dk). Du logger på [www.borger.dk](http://www.borger.dk) eller [www.virk.dk](http://www.virk.dk) - typisk med NEM-ID. Klagen sendes gennem Klageportalen til Varde Kommune. En klage er indgivet, når den er tilgængelig for Varde Kommune i Klageportalen. Når du klager, skal du betale et gebyr. Du betaler gebyret med betalingskort i Klageportalen. Spørgsmål vedrørende gebyr rettes til Miljø- og Fødevareklagenævnet, som du finder via Nævnenes Hus - [www.naevneneshus.dk](http://www.naevneneshus.dk).

Miljø- og Fødevareklagenævnet skal som udgangspunkt afvise en klage, der kommer uden om Klageportalen, hvis der ikke er særlige grunde til det. Hvis du ønsker at blive fritaget for at bruge Klageportalen, skal du sende en begrundet anmodning til Miljø- og Fødevareklagenævnet på e-mail [mfkn@naevneneshus.dk](mailto:mfkn@naevneneshus.dk) eller til Varde Kommune, Naturcenteret, enten til adressen Bytoften 2, 6800 Varde eller på e-mail til [vardekommune@varde.dk](mailto:vardekommune@varde.dk). Hvis du sender din anmodning til Varde Kommune, videresendes anmodningen herefter til Miljø- og Fødevareklagenævnet, som træffer afgørelse om, hvorvidt din anmodning kan imødekommes.

Afgørelsen må ikke udnyttes, før klagefristen er udløbet. Rettidig klage har således opsættende virkning, medmindre Miljø- og Fødevareklagenævnet bestemmer andet.

Hvis afgørelsen ønskes indbragt for domstolene, skal dette ske inden 6 måneder fra afgørelsen er bekendtgjort af kommunen eller – i forbindelse med klage – af Miljø- og Fødevareklagenævnet.

## Databeskyttelse

Varde Kommune indsamler og behandler oplysninger om dig i forbindelse med behandlingen af din henvendelse eller sag. Varde Kommune har ansvaret for, at dine personoplysninger behandles forsvarligt. Du kan kontakte os på mail [vardekommune@varde.dk](mailto:vardekommune@varde.dk), telefonnummer 79946800, eller adressen Bytoften 2, 6800 Varde.

Du har ret til at få indsigt i, hvilke oplysninger Varde Kommune behandler om dig, og hvordan de behandles. Du har også ret til at få rettet forkerte oplysninger og at få slettet oplysninger, hvis de ikke længere skal bruges. Endelig har du i nogle tilfælde ret til, at behandlingen af dine oplysninger begrænses.

Vores databeskyttelsesrådgiver kan kontaktes på mail [vkdp@varde.dk](mailto:vkdp@varde.dk) angående spørgsmål om behandling af oplysninger og om rettigheder i henhold til databeskyttelsesforordningen.

Du kan klage til Datatilsynet over Varde Kommunes behandling af dine personoplysninger på mail [dt@datatilsynet.dk](mailto:dt@datatilsynet.dk) eller adressen Borgergade 28, 5., 1300 København K.

**[Læs mere om vores behandling af dine persondata på www.vardekommune.dk](http://www.vardekommune.dk)**