

Hededanmark A/S Kolding  
Kokholm 3  
6000 Kolding

**Att.: Morten Sune Lindegaard Nielsen**

**Teknik og Miljø**  
Bytoften 2, 6800 Varde

79946065

## Godkendelse af skovrejsning og screeningsafgørelse

Du har på vegne af Nørre Nebel-Lydum Kirkekasse, anmeldt skovrejsning på ca. 4,2 ha på matr.nr. 3k og 3m Fidde By, Henne, på et areal der i kommuneplanen er udpeget til et område, hvor skovrejsning er ønsket.

11-03-2022

Godkendelsen gives på baggrund af din anmeldelse fra d. 11. november 2021 og jævnfør § 8, stk. 2 i Bekendtgørelse om jordressourcens anvendelse til dyrkning og natur nr. 1236 af 24. november 2017 (Herefter jordressourcebekendtgørelsen). Kommunen sender anmeldelsen videre til Landbrugsstyrelsen.

**Olivier Vryens**  
Direkte tlf.: 79946065

Forud for denne afgørelse har Varde Kommune lavet en screening af projektet med henblik på at vurdere, om skovrejsningen får en væsentlig indvirkning på miljøet jævnfør § 16 og § 21 i lovbekendtgørelsen om miljøvurdering af planer og programmer og af konkrete projekter (VVM) nr. 1976 af 27. oktober 2021 (herefter miljøvurderingsloven).

**Journalnr.:** 34611/22  
**Sagsnr.:** 21/13994

### Varde Kommunes godkendelse

Varde Kommune godkender hermed anmeldte areal på ca. 4,2 ha. Arealet godkendes efter jordressourcebekendtgørelsen § 8, stk. 2, da der ikke er planmæssige forhold i kommuneplanen eller anden lovgivning, der strider imod projektet. Skovrejsning vil bidrage til mere natur og mindre landbrug i området, i overensstemmelse med udpegningerne fra kommuneplanen.

Landskabskarakterområdet er Varde Bakkeø og landskabstypen landbrugslandskab. Varde Bakkeø rummer landskabselementer med lokalbetydning og udviklingen skal ske i overensstemmelse med de bærende strukturer i landskabet. Landskabstypen er landbrugslandskab, hvilket betyder at her er gode udviklingsmuligheder for jordbrugserhvervene og samtidig prioriteres skovrejsning højt. Syd, øst og nord for projektarealet er der flere fredskovsarealer, og til de andre sider er der flere læhegn. Det betyder, at skovrejsningen ikke vil forringe de visuelle oplevelsesmuligheder, men være med til at styrke andelen af skov.

Skovrejsning sikrer langsigtet binding af CO<sub>2</sub>, hvilket er med til at nedbringe udledningen CO<sub>2</sub> til atmosfæren. Statens indsats mod klimaforandringerne er bl.a. udmøntet i en klimahandlingsplan der ligger til grund for Varde Kommunes klimatilpasningsplan.

Skovrejsningsområdet grænser mod sydøst op til en hede beskyttet iht. naturbeskyttelsesloven § 3, stk. 2. For at sikre, at heden ikke bliver udsat for en tilstandsændring som kræver en dispensation efter naturbeskyttelsesloven § 65, stk. 2, stiller Varde Kommune vilkår om, at

**Postadresse:**  
Varde Kommune  
Bytoften 2, 6800 Varde



11-03-2022

der holdes en afstand på minimum 10 m til den beskyttede hede, hvor der ikke plantes træer.

**Journalnr.:** 34611/22

**Sagsnr.:** 21/13994

**Ref.:** Olivier Vryens

På matr. nr. 5o Fidde By, Henne, er der to fredede rundhøje med dertilhørende 100 meters beskyttelseslinje jf. naturbeskyttelsesloven § 18. Skovrejsningsprojektet er tilpasset, således at der ikke plantes indenfor beskyttelseslinjen. Skovrejsningen forudsætter derfor ikke en dispensation fra naturbeskyttelsesloven § 18.

Side 2 / 7

Der er to gasledninger, Baltic Pipe og Blaabjerg Nybro, som passerer skovrejsningsarealet. Der stilles vilkår om, at der ikke må plantes inden for en afstand på 2 meter fra ledningsmidten. Hvis der på det øvrige areal foretages beplantning med dybtgående rødder, forudsættes det, at der opnås forudgående skriftlig aftale med ejeren af Gasopstrømsanlægget (se servitut 17.12.2020-1012546962).

### **Begrundelse for screeningsafgørelsen**

Varde kommune træffer hermed afgørelsen om, at skovrejsningen ikke kræver udarbejdelse af miljøvurdering.

Screeningsafgørelsen er truffet på baggrund af screeningen der er foretaget efter hensyn til kriterier på bilag 6 i miljøvurderingsloven. Screening er vedlagt.

### **Afgørelsernes gyldighed**

Hvis der ikke bliver klaget, må afgørelser udnyttes, når klagefristen er udløbet. **Se dog afsnittet "Andre tilladelser"**.

Hvis der bliver klaget over screeningsafgørelsen, skal sagen afgøres endeligt af Miljø- og Fødevareklagenævnet. Skoven må i så fald ikke plantes, medmindre Miljø- og Fødevareklagenævnet bestemmer andet.

Du får omgående besked, hvis der bliver klaget over afgørelsen.

Såfremt anmeldelsen ikke er udnyttet inden for 5 år, bortfalder den.

### **Klagebestemmelser og klagefrist**

Vedlagt er en klagevejledning der forklarer, hvad du skal gøre, hvis du ønsker at klage. Screeningsafgørelsen kan påklages jævnfør § 49 i miljøvurderingsloven.



11-03-2022

### Baggrund for screeningsafgørelsen

Da nyplantning med henblik på omlægning fra anden arealudnyttelse er opført på bilag 2 nr. 1d i miljøvurderingsloven, er projektet omfattet af § 16. Det betyder at projektet skal vurderes ud fra udvælgelseskriterierne i bilag 6. Vurderes det at projektet kan få en væsentlig indvirkning på miljøet ud fra kriterierne skal der laves en miljøkonsekvensvurdering. VVM-direktivet er implementeret i miljøvurderingsloven.

**Journalnr.:** 34611/22

**Sagsnr.:** 21/13994

**Ref.:** Olivier Vryens

Side 3 / 7

### Andre tilladelser

Denne tilladelse fritager dig ikke fra at skulle indhente tilladelse til forhold, som reguleres af anden lovgivning.

Efter museumslovens § 25 kan den, der udfører et jordarbejde, forud for igangsætning af arbejdet, anmode det lokale kulturhistoriske museum (post@arkvest.dk) om en udtalelse om, hvorvidt arbejdet indebærer risiko for ødelæggelse af fortidsminder. Efter lovens § 27 skal jordarbejde standses, hvis der under arbejdet findes spor af fortidsminder, og fortidsmindet skal straks anmeldes til det lokale kulturhistoriske museum. Der henvises til at der skal søges en særskilt tilladelse ved museet, hvis der ønskes foretaget en dybere pløjning end hidtil for eksempel reolpløjning eller dybdepløjning, forud for plantningen.

Tilladelsen forudsætter, at der er indgået en aftale med selskabet bag Baltic Pipe og gasledningen Blåbjerg-Nybro, inden beplantningen påbegyndes jf. servitut 17.12.2020-1012546962, som gælder for ejendommen. Det fremgår af Servitutten at;

*På arealer, der senere måtte blive belagt med fredskovspligt, eller arealer, der senere udlægges som skov eller plantage, kan der foretages beplantning med dybtgående rødder indtil 2 meters afstand fra ledningsmidten, forudsat at der opnås forudgående skriftlig aftale med ejeren af Gasopstrømsanlægget... ....Der må ikke forefindes eller foretages beplantning inden for en afstand på 2 meter fra ledningsmidten. Hvis der forefindes træer eller buske i en afstand indtil 2 meter fra ledningsmidten, er Selskabet berettiget til på egen bekostning og uden yderligere erstatning at lade friholde et passagebælte på 2 meters bredde på hver side af ledningsmidten og indtil 5 meters højde. Det, som fremgår af dette pkt. 1.1 b., gælder tilsvarende for afmærkningspæle for Gasopstrømsanlægget."*



11-03-2022

**Databeskyttelse**

Varde Kommune skal orientere dig om, at vi har modtaget oplysninger om dig, ligesom vi skal give dig en række oplysninger. Se venligst vedlagte.

**Journalnr.:** 34611/22

**Sagsnr.:** 21/13994

**Ref.:** Olivier Vryens

**Der er sendt kopi af dette brev til:**

Ejer af matr.nr. 3k og 3m Fidde By, Henne (e-boks).  
Landbrugsstyrelsen, Nyropsgade 30, 1780 København V. ([planter@lbst.dk](mailto:planter@lbst.dk)).  
Danmarks Naturfredningsforening Varde Afdeling v/Merete V. Hansen ([dnvarde-sager@dn.dk](mailto:dnvarde-sager@dn.dk)).  
Friluftsrådet ([sydvestjylland@friluftstraadet.dk](mailto:sydvestjylland@friluftstraadet.dk)).  
Landboretligt Udvalg, att. Jacob Carl ([jca@tellus.dk](mailto:jca@tellus.dk)).  
Landboretligt Udvalg, att. Laila Kubel Madsen, Nordre Boulevard 95, 6800 Varde, ([lkm@lrs.dk](mailto:lkm@lrs.dk)).  
Sagro I/S, att.: Stine Bundgaard Pedersen ([sbp@sagro.dk](mailto:sbp@sagro.dk)).  
Miljøstyrelsen, ([mst@mst.dk](mailto:mst@mst.dk)).  
Naturstyrelsen Blåvandshuk ([blh@nst.dk](mailto:blh@nst.dk)).  
Dansk Ornitologisk Forening, Varde, ([varde@dof.dk](mailto:varde@dof.dk)).  
Dansk Ornitologisk Forening, Vesterbrogade 140, 1620 København V., ([natur@dof.dk](mailto:natur@dof.dk)).  
ARKVEST – Arkæologi Vestjylland, Lundvej 4, 6800 Varde, ([post@arkvest.dk](mailto:post@arkvest.dk)).

Side 4 / 7

**Bilag:**

Klagebestemmelser  
Kortbilag over projektområdet  
Databeskyttelse  
Skema fra screeningen med dok nr. 34211/22

Med venlig hilsen

**Olivier Vryens**

Biolog

**E** [oliv@varde.dk](mailto:oliv@varde.dk)



11-03-2022

## Klagebestemmelser og klagefrist

### Screeningsafgørelsen

Screeningsafgørelsen kan påklages til Miljø- og Fødevareklagenævnet, for så vidt angår retlige spørgsmål jævnfør § 49 og § 50 miljøvurderingsloven, af:

- Miljø- og fødevareministeren
- Enhver med retlig interesse i sagens udfald
- Landsdækkende foreninger og organisationer, der som hovedformål har beskyttelsen af natur og miljø eller varetagelsen af væsentlige brugerinteresser inden for arealanvendelsen, når foreningen eller organisationen har vedtægter eller love, og har vedtægter eller love, som dokumenterer deres formål, og som repræsenterer mindst 100 medlemmer

**Klagefristen udløber 4 uger efter den 11. marts 2022, hvor afgørelsen bliver annonceret på Varde Kommunes hjemmeside.**

Du klager via Klageportalen, som ligger på [www.borger.dk](http://www.borger.dk) og [www.virk.dk](http://www.virk.dk). Du logger på [www.borger.dk](http://www.borger.dk) eller [www.virk.dk](http://www.virk.dk) - typisk med NEM-ID. Klagen sendes gennem Klageportalen til Varde Kommune. En klage er indgivet, når den er tilgængelig for Varde Kommune i Klageportalen. Når du klager, skal du betale et gebyr. Du betaler gebyret med betalingskort i Klageportalen. Spørgsmål vedrørende gebyr rettes til Miljø- og Fødevareklagenævnet, som du finder via Nævnenes Hus - [www.naevneneshus.dk](http://www.naevneneshus.dk)

Miljø- og Fødevareklagenævnet skal som udgangspunkt afvise en klage, der kommer uden om Klageportalen, hvis der ikke er særlige grunde til det. Hvis du ønsker at blive fritaget for at bruge Klageportalen, skal du sende en begrundet anmodning til Varde Kommune, Naturcenteret, Bytoften 2, 6800 Varde eller på e-mail til [vardekommune@varde.dk](mailto:vardekommune@varde.dk). Varde Kommune videresender herefter anmodningen til Miljø- og Fødevareklagenævnet, som træffer afgørelse om, hvorvidt din anmodning kan imødekommes.

Afgørelsen må ikke udnyttes, før klagefristen er udløbet. Rettidig klage har således opsættende virkning, medmindre Miljø- og Fødevareklagenævnet bestemmer andet.

Hvis afgørelsen ønskes indbragt for domstolene, skal dette ske inden 6 måneder fra afgørelsen er bekendtgjort af kommunen eller - i forbindelse med klage - af Miljø- og Fødevareklagenævnet.

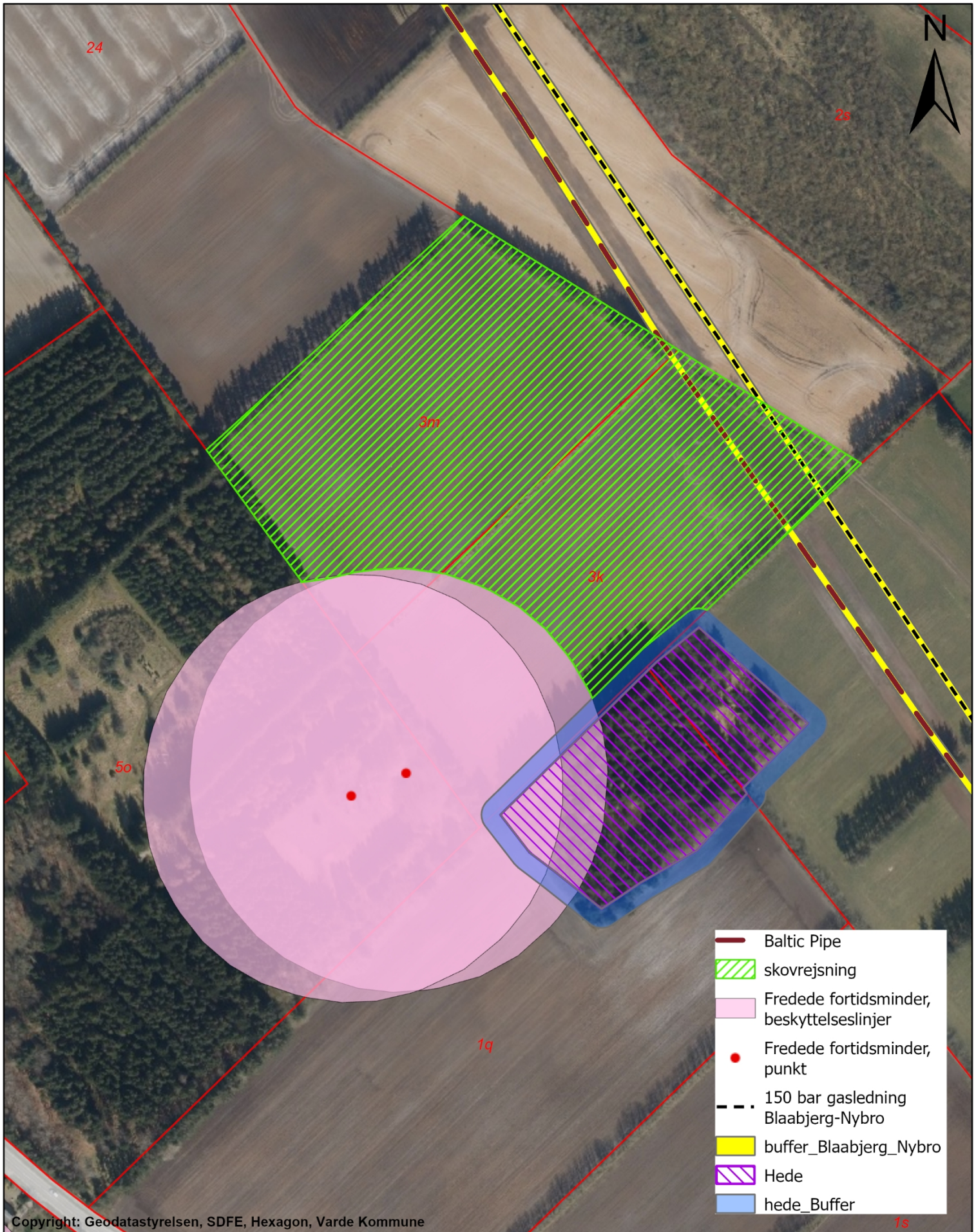
Journalnr.: 34611/22

Sagsnr.: 21/13994

Ref.: Olivier Vryens

Side 5 / 7





-  Baltic Pipe
-  skovrejsning
-  Fredede fortidsminder, beskyttelseslinjer
-  Fredede fortidsminder, punkt
-  150 bar gasledning Blaabjerg-Nybro
-  buffer\_Blaabjerg\_Nybro
-  Hede
-  hede\_Buffer

Copyright: Geodatastyrelsen, SDFE, Hexagon, Varde Kommune

Godkendelse af skovrejsning på matr. nr. 3m og 3k Fide By, Henne	Målforshold 1:2.560	Dato 11.03.2022
	Sagsbeh. Olivier Vryens	Sags nr. 21/13994

**Teknik og Miljø**

Varde Kommune - Bytoften 2 - DK 6800 Varde - Tlf. 79 94 68 00  
[www.vardekommune.dk](http://www.vardekommune.dk) - E-mail: [vardekommune@varde.dk](mailto:vardekommune@varde.dk)



## Databeskyttelse

Varde Kommune indsamler og behandler oplysninger om dig i forbindelse med behandlingen af din henvendelse eller sag. Varde Kommune har ansvaret for, at dine personoplysninger behandles forsvarligt. Du kan kontakte os på mail [vardekommune@varde.dk](mailto:vardekommune@varde.dk), telefonnummer 79946800, eller adressen Bytoften 2, 6800 Varde.

Du har ret til at få indsigt i, hvilke oplysninger Varde Kommune behandler om dig, og hvordan de behandles. Du har også ret til at få rettet forkerte oplysninger og at få slettet oplysninger, hvis de ikke længere skal bruges. Endelig har du i nogle tilfælde ret til, at behandlingen af dine oplysninger begrænses.

Vores databeskyttelsesrådgiver kan kontaktes på mail [vkdp@varde.dk](mailto:vkdp@varde.dk) angående spørgsmål om behandling af oplysninger og om rettigheder i henhold til databeskyttelsesforordningen.

Du kan klage til Datatilsynet over Varde Kommunes behandling af dine personoplysninger på mail [dt@datatilsynet.dk](mailto:dt@datatilsynet.dk) eller adressen Borgergade 28, 5., 1300 København K.

**[Læs mere om vores behandling af dine persondata på www.vardekommune.dk](http://www.vardekommune.dk)**