

SKOVDYRKERFORENINGEN VESTJYLLAND A.M.B.A
Nupark 49
7500 Holstebro



**Varde
Kommune**

Att.: Anders Brøgger Jensen

Teknik og Miljø
Bytoften 2, 6800 Varde

79946065

Afgørelse om tilladelse til skovrejsning og screeningsafgørelse

Du har på vegne af Richard Graungård Jørgensen, Vesterbyvej 7, 6840 Oksbøl, ansøgt Varde Kommune om tilladelse til at rejse ca. 5,11 ha skov på matr.nr. 7a V. Vrøgum By, Ål. 27383 m² af skoven ønskes plantet på et areal, der i kommuneplanen er udpeget til et område, hvor skovrejsning er uønsket.

17-03-2022

Da 27383 m² af skovrejsningen ligger i et område, hvor skovrejsning er uønsket, skal kommunen lave en konkret vurdering af arealet og udarbejde denne tilladelse, før skovrejsningen kan begynde jævnfør § 9 i Bekendtgørelse om jordressourcens anvendelse til dyrkning og natur nr. 1236 af 24. november 2017 (herefter jordressourcebekendtgørelsen).

Olivier Vryens
Direkte tlf.: 79946065

Forud for denne afgørelse har Varde Kommune lavet en screening af projektet med henblik på at vurdere, om skovrejsningen får en væsentlig indvirkning på miljøet jævnfør § 16 og § 21 i lovbekendtgørelsen om miljøvurdering af planer og programmer og af konkrete projekter (VVM) nr. 1976 af 27. oktober 2021 (herefter miljøvurderingsloven).

Journalnr.: 36362/22
Sagsnr.: 21/9494

Varde Kommunes tilladelse

Varde Kommune giver hermed tilladelse efter jordressourcebekendtgørelsen. Placeringen fremgår af vedlagte kortbilag.

Begrundelse for tilladelsen

Varde Kommune har truffet afgørelsen på baggrund af følgende oplysninger og vurdering:

Ca. 27383 m² af skovrejsningsprojektet ligger i et område hvor skovrejsning er uønsket, da arealet er udpeget som kystlandskabet Filsø i forbindelse med landskabskarakterområde-analysen. Ifølge retningslinjerne i Varde Kommunes Kommuneplan 2021 (RL 19) skal; *"kystlandskaberne beskyttes, bevares, styrkes som åbne dynamiske naturlandskaber. Nødvendige anlæg skal tilpasses landskabets karakter, særligt med hensyn til beplantning, placering, udformning og materialevalg."*

Ansøgningen har været i høring hos Varde Kommunes planafdeling, som har vurderet, at der til det ansøgte ikke kunne meddeles tilladelse på baggrund af en tidligere afgørelse vedrørende skovrejsning på det pågældende areal. Lodsejeren har efterfølgende tilpasset projektet, således at en mindre andel (2,7 ha) ønskes tilplantet med løvskov og i direkte tilknytning til et areal, hvor skovrejsning er ønsket.

Varde Kommune har lagt vægt på, at det ansøgte skovrejsningsområde ligger på grænsen til et område, hvor skovrejsning er ønsket. For ca.

Postadresse:
Varde Kommune
Bytoften 2, 6800 Varde



17-03-2022

halvdelen af arealet kan skovrejsningen således anmeldes jf. § 8, stk. 1 i jordressourcebekendtgørelsen.

Journalnr.: 36362/22

Sagsnr.: 21/9494

Ref.: Olivier Vryens

Arealet er landbrugsareal, som er omgivet af andre marker i omdrift. Der er rejst skov nordvest og øst for arealet, hvor der er blevet pålagt fredskovspligt. Skoven mod nordvest vurderes til at have en højde på 5 meter inden for 5 år, hvorved udsigten mod Filsø væsentlig forringes. Fra de offentlige tilgængelige arealer jf. naturbeskyttelsesloven kapitel 4 er der i dag ikke frit udsyn til Filsø og dens omgivelser.

Side 2 / 8

I området er der flere levende hegn og tilgroede moser. Fra vejen og bag de levende hegn kan Vrøgum Klitplantage og ses samt den tilgroede ådal ved Søhuse Bæk og en skovbevoksning ved Søhuse. Arealet fremstår ikke som et åbent kystlandskab, og der vurderes, at det ikke er sandsynligt, at dette kan realiseres.

Varde Kommune vurderer i det konkrete tilfælde, at beplantningen ved denne placering er medvirkende til at underbygge landskabets form. Skoven plantes i tilknytning til eksisterende beplantninger, og vil derfor ikke virke som et fremmedelement i landskabet.

Ifølge kommuneplan 2021 redegørelse består kystbaglandet af åbne græsklædte klitområder, større klitplantager og marskområder, som er præget af den kystnære placering, hvad angår beplantning og geologi. Flere steder ved Filsø er den tidligere kystlinje bevaret intakt i kystbaglandet. Kommunen vurderer, at det pågældende areal i mindre grad opleves som kystlandskab i form af klitter eller marsk. Filsø og dens nærmest omgivelser er ikke synlige. Ifølge jordartskortet er moræneler, og arealet var opdyrket ifølge de høje målebordsblade (1842-1899) samt ifølge de kobberstikkene fra Videnskabernes Selskab (1806), hvilket ikke underbygger udpegningen som kystlandskab. Varde Kommune vurderer derfor, at kystlandskabet Filsø ikke bliver påvirket, eftersom der ikke er tale om natur- eller et halvkultur-landskab, og der heller ikke er udsigt til disse.

Skovrejsning sikrer langsigtet binding af CO₂, hvilket er med til at nedbringe udledningen af CO₂ til atmosfæren. Statens indsats mod klimaforandringerne er bl.a. udmøntet i en klimahandlingsplan der ligger til grund for Varde Kommunes klimatilpasningsplan. Skovrejsning har en naturforbedrende effekt, da arealanvendelsen ændres fra dyrket mark til skov.



17-03-2022

Byrådet i Varde Kommune har som mål, at skove kan bidrage til beskyttelse af grundvandet og i bynære områder. Området er kortlagt til at være et område med drikkevandsinteresser. Det nærmeste bysamfund er Øster Vrøgum 500 m syd for området. Skoven kan bidrage til at fremme friluftslivet i området.

Journalnr.: 36362/22

Sagsnr.: 21/9494

Ref.: Olivier Vryens

Side 3 / 8

Byrådet vægter, at skovrejsning medvirker til at skabe økologiske forbindelser i det åbne landskab, så det grønne netværk styrkes. Området ligger i tilknytning til Grøn Danmarkskort. Fredskov er et af kriterierne som indgår i udpegningen til Grøn Danmarkskort. Med fredskoven nordvest for, forøges den økologiske forbindelse således.

Konklusion

Ud fra ovenstående samlede konkrete vurdering, konkluderer Varde Kommune, at der foreligger særlige omstændigheder, som kan begrunde, at der meddeles tilladelse til skovrejsning indenfor et område, hvor skovrejsning er uønsket på matr. nr. 7a V. Vrøgum By, Ål.

Begrundelse for screeningsafgørelsen

Varde kommune træffer hermed afgørelsen om, at skovrejsningen ikke kræver udarbejdelse af miljøvurdering i henhold til miljøvurderingslovens § 16, stk. 1 jf. bilag 2. Screeningsafgørelsen er truffet på baggrund af screeningen, der er foretaget efter hensyn til kriterier på bilag 6 i miljøvurderingsloven. Screening er vedlagt.

Afgørelsernes gyldighed

Hvis der ikke bliver klaget, må afgørelser udnyttes, når klagefristen er udløbet. **Se dog afsnittet "Andre tilladelser"**.

Hvis der bliver klaget over tilladelsen efter jordressourcebekendtgørelsen, skal sagen afgøres endeligt af Landbrugsstyrelsen. Skoven må i så fald ikke plantes, medmindre Landbrugsstyrelsen bestemmer andet.

Hvis der bliver klaget over screeningsafgørelsen, skal sagen afgøres endeligt af Miljø- og Fødevareklagenævnet. Skoven må i så fald ikke plantes, medmindre Miljø- og Fødevareklagenævnet bestemmer andet.

Du får omgående besked, hvis der bliver klaget over afgørelsen.

Hvis skovrejsningen ikke udnyttes inden for 5 år fra afgørelsens offentliggørelse, bortfalder tilladelsen.

Klagebestemmelser og klagefrist

Vedlagt en klagevejledning i bilag der forklarer, hvad du skal gøre, hvis du ønsker at klage.



17-03-2022

Tilladelsen om skovrejsning i et område hvor skovrejsning er uønsket i kommuneplanen fra 2017, kan påklages jævnfør § 9 stk. 4 jordressourcebekendtgørelsen. Screeningsafgørelsen kan påklages jævnfør § 49 i miljøvurderingsloven.

Journalnr.: 36362/22

Sagsnr.: 21/9494

Ref.: Olivier Vryens

Side 4 / 8

Baggrund for tilladelsen

I områder, hvor skovrejsning er uønsket ifølge et landsplandirektiv eller en endeligt vedtaget og offentliggjort kommuneplan, må der ikke plantes skov. Forbuddet omfatter ikke etablering af bevoksning ved selvsåning. Kommunen kan, hvor særlige forhold taler for det, efter ansøgning meddele tilladelse til skovrejsning jævnfør jordressourcebekendtgørelsens § 9, stk. 1 og 2.

Baggrund for screeningsafgørelsen

Da nyplantning med henblik på omlægning fra anden arealudnyttelse er opført på bilag 2 nr. 1d i miljøvurderingsloven, er projektet omfattet af § 16. Det betyder at projektet skal vurderes ud fra udvælgelseskriterierne i bilag 6. Vurderes det at projektet kan få en væsentlig indvirkning på miljøet ud fra kriterierne skal der laves en miljøkonsekvensvurdering. VVM-direktivet er implementeret i miljøvurderingsloven.

Andre tilladelser

Denne tilladelse fritager dig ikke fra at skulle indhente tilladelse til forhold, som reguleres af anden lovgivning.

Efter museumslovens § 25 kan den, der udfører et jordarbejde, forud for igangsætning af arbejdet, anmode det lokale kulturhistoriske museum(post@arkvest.dk) om en udtalelse om, hvorvidt arbejdet indebærer risiko for ødelæggelse af fortidsminder. Efter lovens § 27 skal jordarbejde standses, hvis der under arbejdet findes spor af fortidsminder, og fortidsmindet skal straks anmeldes til det lokale kulturhistoriske museum. Der henvises til at der skal søges en særskilt tilladelse ved museet, forud for plantningen, hvis der ønskes foretaget en dybere pløjning end hidtil for eksempel reolpløjning eller dybdepløjning.

Eftersom den gamle kreaturvandings boring DGU nr. 111.145 placeret på matrikel nr. 7a V. Vrøgum By, Ål, ikke bliver brugt mere skal boringen sløjfes efter bekendtgørelse om udførelse og sløjfning af boringer og brønde på land nr. 1260 af d. 28. oktober 2013. Det skal være en godkendt brøndborer, der skal udføre arbejdet og indrapportere sløjfningen til jupiterdatabasen. Placeringen fremgår af bilagene med boringsrapporterne. Arbejdet skal være udført senest den 31. december 2022.



17-03-2022

Databeskyttelse

Varde Kommune skal orientere dig om, at vi har modtaget oplysninger om dig, ligesom vi skal give dig en række oplysninger. Se venligst vedlagte.

Journalnr.: 36362/22

Sagsnr.: 21/9494

Ref.: Olivier Vryens

Der er sendt kopi af dette brev til:

Ejer af matr. nr. 7a V. Vrøgum By, Ål (e-boks).

Landbrug og Fødevarer, Axeltorv 3, 1609 København V, (info@lf.dk).

Danmarks Naturfredningsforening, Masnedøgade 20, 2100 København Ø, (dn@dn.dk).

Friluftsrådet, sekretariatet, Scandiagade 13, 2450 København SV, (fr@friluftsradet.dk).

Danmarks Naturfredningsforening Varde Afdeling v/Merete V. Hansen (dnvarde-sager@dn.dk).

Friluftsrådet (sydvestjylland@friluftsradet.dk).

Landboretligt Udvalg, att. Jacob Carl (jca@tellus.dk).

Landboretligt Udvalg, att. Laila Kubel Madsen, Nordre Boulevard 95, 6800 Varde, (lkm@lrs.dk).

Sagro, att.: Stine Bundgaard Pedersen (sbp@sagro.dk).

Miljøstyrelsen, (mst@mst.dk).

Naturstyrelsen Blåvandshuk (blh@nst.dk).

Dansk Ornitologisk Forening, Varde, (varde@dof.dk).

Dansk Ornitologisk Forening, Vesterbrogade 140, 1620 København V., (natur@dof.dk).

ARKVEST – Arkæologi Vestjylland, Lundvej 4, 6800 Varde, (post@arkvest.dk).

Bilag:

Klagebestemmelser

Databeskyttelse

Kort over projektområdet

Skema fra screeningen med doknr.35519/22

Boringsrapporter for 111.145 og 111.144

Med venlig hilsen

Olivier Vryens

Biolog

E oliv@varde.dk

Side 5 / 8

Databeskyttelse

Varde Kommune indsamler og behandler oplysninger om dig i forbindelse med behandlingen af din henvendelse eller sag. Varde Kommune har ansvaret for, at dine personoplysninger behandles forsvarligt. Du kan kontakte os på mail vardekommune@varde.dk, telefonnummer 79946800, eller adressen Bytoften 2, 6800 Varde.

Du har ret til at få indsigt i, hvilke oplysninger Varde Kommune behandler om dig, og hvordan de behandles. Du har også ret til at få rettet forkerte oplysninger og at få slettet oplysninger, hvis de ikke længere skal bruges. Endelig har du i nogle tilfælde ret til, at behandlingen af dine oplysninger begrænses.

Vores databeskyttelsesrådgiver kan kontaktes på mail vkdp@varde.dk angående spørgsmål om behandling af oplysninger og om rettigheder i henhold til databeskyttelsesforordningen.

Du kan klage til Datatilsynet over Varde Kommunes behandling af dine personoplysninger på mail dt@datatilsynet.dk eller adressen Borgergade 28, 5., 1300 København K.

[Læs mere om vores behandling af dine persondata på www.vardekommune.dk](http://www.vardekommune.dk)

Klagebestemmelser og klagefrist

Tilladelsen efter jordressourcebekendtgørelsen

Tilladelsen kan påklages til Landbrugsstyrelsen jævnfør § 9 stk. 4 jordressourcebekendtgørelsen af:

- Ansøger
- Personer der er direkte berørt af afgørelsen
- Landbrug og Fødevarer
- Danmarks Naturfredningsforening
- Friluftsrådet

Klagefristen udløber 4 uger efter, at afgørelsen er sendt til klageberettigede.

Du sender din klage til Varde Kommune, til e-mail vardekommune@varde.dk eller ved brev til adressen Varde Kommune, Bytoften 2, 6800 Varde. E-mailen eller brevet skal indeholde sagsnummeret og skriv gerne *att. Naturcenteret – klage over skovrejsning* i henholdsvis emnefeltet eller overskriften.

Klagen videresendes med bemærkninger til Landbrugsstyrelsen, der herefter behandler klagen jævnfør § 9 stk. 5 og 6 jordressourcebekendtgørelsen.

Screeningsafgørelsen

Screeningsafgørelsen kan påklages til Miljø- og Fødevareklagenævnet, for så vidt angår retlige spørgsmål jævnfør § 49 og § 50 miljøvurderingsloven, af:

- Miljø- og fødevareministeren
- Enhver med retlig interesse i sagens udfald
- Landsdækkende foreninger og organisationer, der som hovedformål har beskyttelsen af natur og miljø eller varetagelsen af væsentlige brugerinteresser inden for arealanvendelsen, når foreningen eller organisationen har vedtægter eller love, og har vedtægter eller love, som dokumenterer deres formål, og som repræsenterer mindst 100 medlemmer

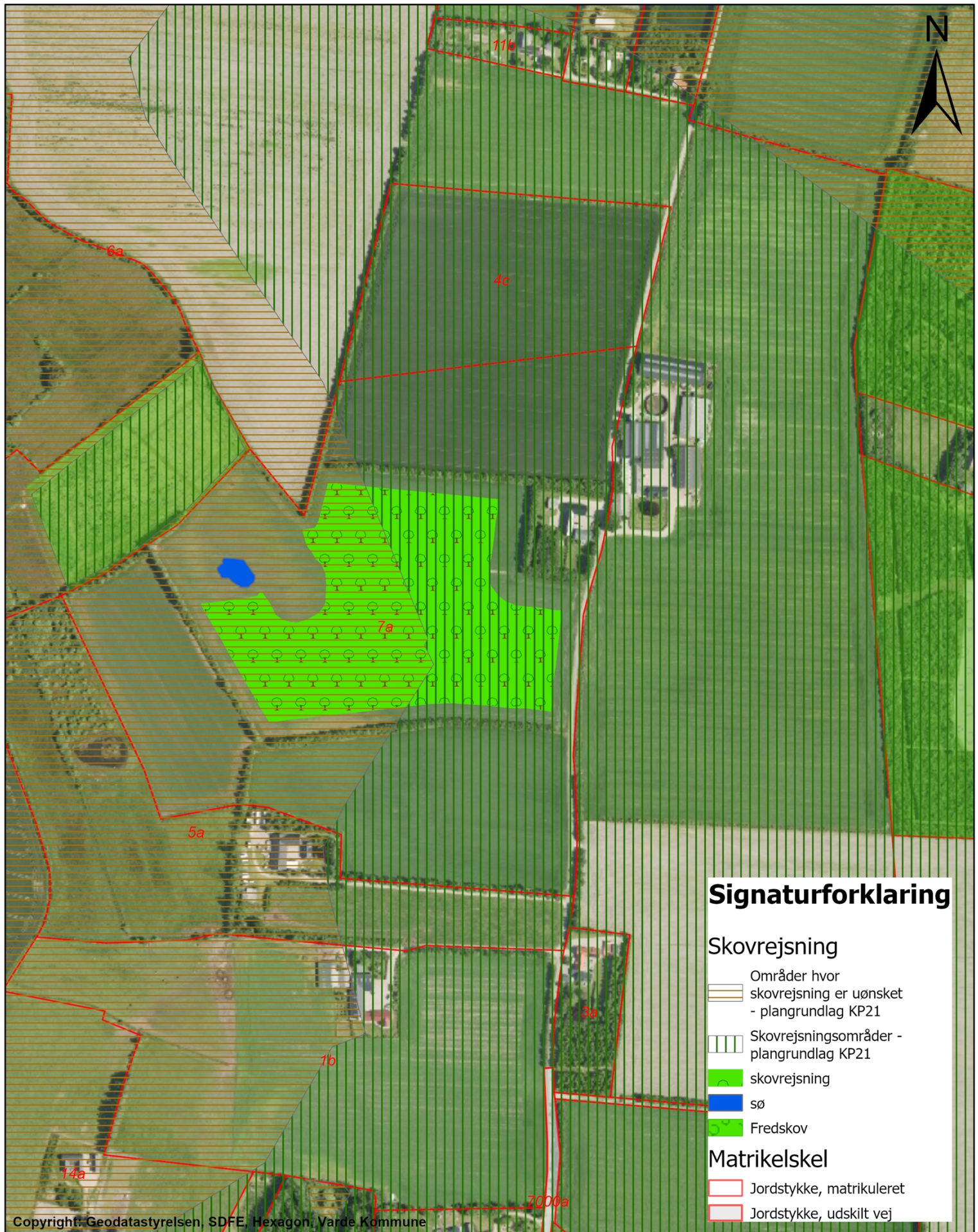
Klagefristen udløber 4 uger efter den 17. marts 2022, hvor afgørelsen bliver annonceret på Varde Kommunes hjemmeside.

Du klager via Klageportalen, som ligger på www.borger.dk og www.virk.dk. Du logger på www.borger.dk eller www.virk.dk - typisk med NEM-ID. Klagen sendes gennem Klageportalen til Varde Kommune. En klage er indgivet, når den er tilgængelig for Varde Kommune i Klageportalen. Når du klager, skal du betale et gebyr. Du betaler gebyret med betalingskort i Klageportalen. Spørgsmål vedrørende gebyr rettes til Miljø- og Fødevareklagenævnet, som du finder via Nævnenes Hus - www.naevneneshus.dk

Miljø- og Fødevareklagenævnet skal som udgangspunkt afvise en klage, der kommer uden om Klageportalen, hvis der ikke er særlige grunde til det. Hvis du ønsker at blive fritaget for at bruge Klageportalen, skal du sende en begrundet anmodning til Varde Kommune, Naturcenteret, Bytoften 2, 6800 Varde eller på e-mail til vardekommune@varde.dk. Varde Kommune videresender herefter anmodningen til Miljø- og Fødevareklagenævnet, som træffer afgørelse om, hvorvidt din anmodning kan imødekommes.






Afgørelsen må ikke udnyttes, før klagefristen er udløbet. Rettidig klage har således opsættende virkning, medmindre Miljø- og Fødevareklagenævnet bestemmer andet.

Hvis afgørelsen ønskes indbragt for domstolene, skal dette ske inden 6 måneder fra afgørelsen er bekendtgjort af kommunen eller – i forbindelse med klage – af Miljø- og Fødevareklagenævnet.


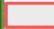


Signaturforklaring

Skovrejsning

-  Områder hvor skovrejsning er uønsket - plangrundlag KP21
-  Skovrejsningsområder - plangrundlag KP21
-  skovrejsning
-  sø
-  Fredskov

Matrikelskel

-  Jordstykke, matrikuleret
-  Jordstykke, udskilt vej

Copyright: Geodatastyrelsen, SDFE, Hexagon, Varde Kommune

Tilladelse til skovrejsning på matr. nr. 7a V. Vrøgum By, Ål	Målforhold 1:4.736	Dato 16.03.2022
	Sagsbeh. Olivier Vryens	Sags nr. 21/9494

Teknik og Miljø

Varde Kommune - Bytoften 2 - DK 6800 Varde - Tlf. 79 94 68 00
 www.vardekommune.dk - E-mail: vardekommune@varde.dk



**Varde
Kommune**