

MILJØGODKENDELSE
af
Store Hebovej 17,
6851 Janderup

I henhold til § 16a i Bekendtgørelse af lov nr. 520
af 1. maj 2019
om husdyrbrug og anvendelse af gødning m.v.

Varde
Kommune



Udkast den 21. juni 2022



Udarbejdet af:

Sagsbehandler: Klaudi Andresen
Direkte tlf. 7994 7413
E-mail: klan@varde.dk

VARDE KOMMUNE

Erhvervscenteret - Landbrug
Teknik og Miljø
Bytoften 2
6800 Varde

www.vardekommune.dk
vardekommune@varde.dk

Doknr. 78.210-22

Sagsnr. 21-11109

Indholdsfortegnelse:

1	INDLEDNING	5
2	BAGGRUND FOR MILJØGODKENDELSE	6
2.1	DATABLAD.....	6
2.2	BAGGRUND OG HISTORIK.....	6
3	GODKENDELSE	7
3.1	BESKRIVELSE AF PROJEKTET	7
3.2	SUPPLERENDE OPLYSNINGER.....	7
3.3	FORUDSÆTNINGER.....	8
4	VILKÅR FOR MILJØGODKENDELSEN	8
4.1	PRODUKTIONSAREALER OG OPBEVARINGSLAGRE	8
4.2	DRIFT OG INDRETNING.....	8
4.3	LANDSKABSINTERESSER.....	8
4.4	AMMONIAKREDUCERENDE TILTAG.....	8
4.5	OPBEVARING OG HÅNDTERING AF HUSDYRGØDNING	9
4.6	LUGT.....	9
4.7	STØJ OG VIBRATIONER	9
4.8	STØV	10
4.9	SKADEDYR	10
4.10	SPILDEVAND, OVERFLADEVAND OG RESTVAND.....	10
4.11	OPLAG AF OLIE, PESTICIDER OG ØVRIGE KEMIKALIER	10
4.12	LYS	10
4.13	EGENKONTROL.....	10
4.14	UHELD OG RISICI	11
4.15	OPHØR.....	11
5	KLAGEVEJLEDNING	11
6	OFFENTLIGGØRELSE	12
7	MILJØTEKNISK BESKRIVELSE OG VURDERING	13
7.1	BELIGGENHED.....	13
7.2	AFSTANDSKRAV.....	14
7.3	LANDSKAB OG KULTURMILJØ.....	15
7.4	SAMDRIFT.....	16
7.5	BIAKTIVITETER.....	16
7.6	INDRETNING	16
7.7	PRODUKTIONSAREALERS OG OPBEVARINGSLAGRES STØRRELSE.....	18
7.8	FORBRUG AF VAND.....	22
7.9	FORBRUG AF ENERGI.....	23
7.10	AFFALD.....	23
7.11	OPLAG AF OLIE	24
7.12	KEMIKALIER OG PESTICIDER.....	25
7.13	MEDICIN.....	25
7.14	HUSDYRGØDNING - PRODUKTION, OPBEVARING OG UDBRINGNING.....	25
7.15	FODEROPBEVARING	26
7.16	LUGT.....	28
7.17	STØJ.....	29

7.18	RYSTELSER.....	30
7.19	STØV	30
7.20	SKADEDYR.....	31
7.21	DØDE DYR.....	32
7.22	LYS	33
7.23	TIL- OG FRAKØRSEL	33
7.24	SPILDEVAND	35
7.25	DRIFTSFORSTYRRELSER ELLER UHELD	37
7.26	BESKYTTEDE NATUROMRÅDER OMKRING HUSDYRBRUGET - AMMONIAK	38
7.27	PÅVIRKNING AF "BILAG IV ARTER"	42
7.28	ANDRE BESKYTTEDE ARTER	42
7.29	BAT – AMMONIAK	43
7.30	BAT – ANDRE PUNKTER	44
8	EGENKONTROL.....	49
9	ALTERNATIVE LØSNINGER	49
10	GRUNDEVAND	50
11	KLIMA.....	50
12	FORANSTALTNINGER FOR AT UNDGÅ, FOREBYGGE ELLER BEGRÆNSE DET ANSØGTES VIRKNING PÅ MILJØET.....	51
13	BEFOLKNING OG MENNESKERS SUNDHED	51
14	NABO- / PARTSHØRING	52
15	SAMLET VURDERING	52

1 Indledning

Dette udkast til miljøgodkendelse fastlægger de vilkår, der skal gælde for en udvidelse af husdyrbruget på Store Hebovej 17, 6851 Janderup i Varde Kommune. Vilkårene sikrer, at udvidelse og drift af husdyrbruget kan ske uden at påvirke miljøet væsentligt.

Miljøet skal i denne sammenhæng forstås som omgivelserne i bred forstand, herunder befolkning, flora og fauna, vandmiljø, landskab og kulturhistorie samt ressourceforbrug.

I forbindelse med udarbejdelse af udkast til miljøgodkendelse, har Varde Kommune udarbejdet en miljøteknisk beskrivelse og vurdering af det ansøgte projekt. Denne danner baggrund for afgørelsen, herunder de stillede vilkår, som fremgår af afsnit 4.

Ansøgningen om miljøgodkendelse har været offentliggjort på Digital MiljøAdministration (DMA) www.dma.mst.dk fra den 3. juni til den 20. juni 2022. (Idéfasen). Offentligheden har hermed haft mulighed for at komme med forslag og bemærkninger til projektet, samt anmode om at få tilsendt udkast til afgørelse, når dette foreligger.

Varde Kommune har modtaget bemærkninger vedrørende fluer, der muligvis stammer fra St. Hebovej 17. Bemærkningerne er behandlet under punkt 7.20. Skadedyr.

Udkast til afgørelse er sendt i parts-/nabohøring i 30 dage, hvor der er mulighed for at komme med synspunkter, kommentarer eller indsigelser til projektet.

Der er sideløbende med nabo- / partshøring foretaget høring af offentligheden, ved at udkast til miljøgodkendelse sammen med ansøgning og miljøkonsekvensrapport er lagt på Varde Kommunes hjemmeside under "Høringer".

Udkast til afgørelse skal give offentligheden og beslutningstagerne et fælles grundlag for at debattere projektet, inden der tages endelig stilling til, om det skal kunne realiseres.

Når høringsperioden er slut, vil alle indkomne bidrag blive vurderet af Varde Kommune, inden der tages stilling til om der kan meddeles miljøgodkendelse.

Copyright på kort: Geodatastyrelsen, SDFE, Hexagon, Varde Kommune.

2 Baggrund for miljøgodkendelse

2.1 Datablad

Ejer / Ansøger:	Alex Bandsberg Thomsen u/konkurs, v/kurator Søren C. Volder – Bech Bruun, Værkmestergade 2, 8000 Århus, Tlf. 25263637. E-mail: scv@bechbruun.com
Kontaktperson:	Konsulent Trine Riis Jeppesen, Herningvej 3-5, 6950 Ringkøbing. Tlf. 96814230. E-mail: trj@vestjysk.dk
Husdyrbrugets navn og adresse:	St. Hebovej 17, 6851 Janderup.
Ejerlav og matrikel nr.:	Sdr. Hebo By, Janderup, 1a
Virksomhedens art:	Kvæg
Ejendomsnummer:	5730030524
CHR-nummer:	44799
CVR-nummer:	31096650
Konsulent:	Trine Riis Jeppesen, Herningvej 3-5, 6950 Ringkøbing. Tlf. 96814230. E-mail: trj@vestjysk.dk
Tilsynsmyndighed:	Varde Kommune
Er husdyrbruget et IE-brug:	Nej
Ansøgning:	Skema nr. 229.597, version 3, indsendt den 31. maj 2022
Udkast i nabohøring:	21. juni 2022

Godkendelsesdato:

2.2 Baggrund og historik

St. Hebovej 17, 6851 Janderup har tidligere fået følgende godkendelser:

- § 12 Miljøgodkendelse 13/7-2010
- Tillæg nr. 1 til miljøgodkendelsen fra 2010, godkendt 5/6-2012
- Tillæg nr. 2 til miljøgodkendelsen fra 2010, godkendt 9/1-2014
- Tillæg nr. 3 til miljøgodkendelsen fra 2010, godkendt 20/11-2017.

Ansøgningen er modtaget af Varde Kommune den 4. oktober 2021.

I forbindelse med sagsbehandlingen er der indhentet supplerende oplysninger.

3 Godkendelse

Varde Kommune har afgjort, at husdyrbruget på St. Hebovej 17, 6851 Janderup kan udvides som ansøgt. Der er nærmere redegjort for de vurderinger der ligger til grund for afgørelsen i den miljøtekniske beskrivelse og vurdering.

Miljøgodkendelsen meddeles efter § 16a i "Bekendtgørelse af lov nr. 520 af 1. maj 2019 om husdyrbrug og anvendelse af gødning m.v." herefter benævnt husdyrbrugloven, på en række nærmere angivne vilkår i afsnit 4.

Husdyrbruget skal til enhver tid leve op til gældende regler i love og bekendtgørelser – også selvom disse regler eventuelt måtte være skærpede i forhold til denne afgørelse.

Det skal i øvrigt bemærkes, at tilladelser og godkendelser der vedrører anden lovgivning, for eksempel byggetilladelse, skal indhentes særskilt. Der skal også indhentes byggetilladelse, hvis en bygning ændrer anvendelse.

Henvendelse om afgørelsen kan ske til Varde Kommune, Erhvervscenteret - Landbrug.

Eventuelle udvidelser og ændringer af husdyrbrugets anlæg, som ikke fremgår af denne afgørelse, skal meddeles til – og godkendes af Varde Kommune inden disse gennemføres.

I henhold til husdyrbruglovens § 59a bortfalder godkendelsen, hvis den ikke er udnyttet, inden 6 år efter den er meddelt. Hvis en del af godkendelsen ikke er udnyttet, bortfalder godkendelsen for denne del.

3.1 Beskrivelse af projektet

Ansøger oplyser følgende:

Ansøger ønsker med denne godkendelse at komme over på den nye ordning, kaldt stipladsmodellen. Hvor der beregnes ud fra produktionsareal. Dette giver ansøger en fleksibilitet i sammensætning af dyr og deres placering indenfor produktionsarealet. Derved er det kun ansøgers kunnen og dyrevelfærdsmæssig lovgivning, der sætter en begrænsning for produktionen.

Der vil derudover også ske en udvidelse af produktionsarealet ved etablering af en ny stald og ny kalveplads. Stalden vil blive forlænget, mod syd og kalvepladsen etableres på eksisterende møddingsplads.

Opmålinger til at udregne produktionsarealet, er foretaget ifm. opmåling af staldene ift. lov om hold af kvæg (dyrevelfærdskravene).

Der søges om produktionsarealer som det fremgår af tabel 1, og beliggende, som det fremgår af figur 4 og 5. Produktionsarealet udvides fra 4.677 m² til 6.127 m².

3.2 Supplerende oplysninger

I forbindelse med sagsbehandlingen har Varde Kommune orienteret og indhentet oplysninger fra følgende:

- Idéfasen ved offentlig annoncering
- Interne høringer i Varde Kommune
- Nabohøring ved berørte naboer

3.3 Forudsætninger

Varde Kommune forudsætter, at projektet gennemføres og drives som beskrevet i ansøgningen, og at den generelt gældende lovgivning overholdes.

Miljøgodkendelsen meddeles på vilkår, der sikrer at kravene i § 27 i husdyrbrugloven opfyldes. Der stilles derfor følgende vilkår til husdyrbrugets anlæg:

4 Vilkår for miljøgodkendelsen

4.1 Produktionsarealer og opbevaringslagre

- a. Husdyrbruget må maksimalt have produktionsarealer og arealer med gødningsopbevaring, som det fremgår af tabel 1, og beliggende, som det fremgår af figur 5 og 6.

4.2 Drift og indretning

- a. Husdyrbrugets drift og indretning skal være i overensstemmelse med de oplysninger der fremgår af den miljøtekniske beskrivelse, medmindre andet fremgår af afgørelsens vilkår.
- b. De vilkår der vedrører driften, skal være kendt af de ansatte/andre der er beskæftiget med den pågældende del af driften. Et eksemplar af miljøgodkendelsen skal til enhver tid være tilgængeligt for de personer, der har ansvaret for husdyrbrugets daglige drift.
- c. På areal vist med rødt på figur 7 skal der etableres en randzone på 2 m med 3 % mod afløb eller en mur på 1 m.
- d. På areal vist med rødt på figur 8 må der ikke ligge ensilage eller dybstrøelse. Dette vilkår bortfalder, hvis areal vist med rødt på figur 8 bliver godkendt som ensilageplads eller mødding.
- e. I begge ender af plansiloerne skal der være en randbelægning på 2 m med et fald på 3 procent. Der skal være et rør, der leder vand fra den ene ende af plansilo til den anden, når der ikke er afløb i begge ender af plansiloerne.
- f. Kalvepladsen (bygning 13 på figur 4) skal have et jævnt fald på mindst 1 % mod afløb. Der skal på de 3 sider omkring kalvepladsen, som ikke grænser op til stald, være en 2 m bred randbelægning med 3 % fald indad, eller alternativt en forhøjning på mindst 10 cm, som kan forhindre, at husdyrgødning løber ud på jorden.

4.3 Landskabsinteresser

- a. Placering, udformning, arkitektur og materialevalg af nybyggeri skal følge beskrivelsen i den miljøtekniske redegørelse.
- b. Bygninger skal opføres i afdæmpede farver og i ikke-reflekterende materialer.

4.4 Ammoniakreducerende tiltag

- a. Bygning 9 og 12 på figur 4 skal være indrettet som sengestald med fast drænede gulv, 2% hældning og skrabning hver 2. time.
- b. Gulvet i gangarealerne i bygning 9 og 12 på figur 4 skal være udført med ajlefløb.

- c. Lysningsarealet til ajlefløb/gylleopsamling i bygning 9 og 12 på figur 4 må maksimalt udgøre 5 % af det samlede gangareal.
- d. Der skal i bygning 9 og 12 på figur 4 hver dag foretages automatisk skrabninger hver anden time af gangarealerne. Skraberens skal være forsynet med timer.
- e. Skraberens skal vedligeholdes i overensstemmelse med producentens vejledning. Vejledningen skal opbevares på husdyrbruget.

4.5 Opbevaring og håndtering af husdyrgødning

- a. Påfyldning af gylle til gyllevogn og lignende skal altid ske under opsyn.

4.6 Lugt

- a. Hele husdyrbruget og dets omgivelser skal renholdes således, at lugtgener begrænses mest muligt.
- b. Såfremt tilsynsmyndigheden skønner, at lugtgener i omgivelserne vurderes at være væsentligt større end der kan forventes ifølge grundlaget for miljøvurderingen, skal husdyrbruget lade foretage undersøgelse af muligheder for begrænsning af lugtkilder og/eller behandling af afkastluften. Undersøgelsens omfang vil blive fastsat af tilsynsmyndigheden på baggrund af en konkret vurdering af sagen. Lugtundersøgelser kan maksimalt kræves én gang pr. år. Virksomheden afholder selv omkostningerne til dokumentation, undersøgelser og målinger.

4.7 Støj og vibrationer

- a. Husdyrbrugets bidrag til støjbelastningen må, ved udendørs opholdsarealer ved boliger beliggende i landzone uden for eget skel, ikke overskride de anførte værdier 1,5 meter over terræn i frit felt:

Tidspunkt	Støjgrænser	Reference tidsrum
Dag		
Mandag - fredag kl. 07 - 18	55 dB(A)	8 timer
Lørdag kl. 07 - 14	55 dB(A)	7 timer
Lørdag kl. 14 - 18	45 dB(A)	4 timer
Søn- og helligdag kl. 07 - 18	45 dB(A)	8 timer
Aften		
Alle dage kl. 18 - 22	45 dB(A)	1 time
Nat		
Alle dage kl. 22 - 07	40 dB(A)	½ time

Støjgrænser

- b. Støjens maksimalværdi må om natten ikke overstige ovenstående grænseværdier med mere end 15 dB(A) ved alle beboelser.
- c. Ved dokumentation for overholdelse af støjvilkår skal der ses bort fra kortvarig sæsonafhængig kørsel udenfor husdyranlægget f.eks. pløjning og høst.
- d. Hvis tilsynsmyndigheden vurderer det nødvendigt, skal husdyrbruget dokumentere, at støjvilkåret er overholdt. Dokumentationen skal belyse støjbelastningen med husdyrbruget i fuld repræsentativ drift. Dette kan dog højst kræves en gang årligt, såfremt ovennævnte støjgrænser overholdes.

Dokumentationen skal ske i form af resultat af en støjmåling udført efter retningslinjerne i Miljøstyrelsens vejledning nr. 5 og 6/1984, eller efter en beregning udført efter den nordiske beregningsmetode for ekstern støj fra virksomheder jf. Miljøstyrelsens vejledning nr. 5/1993. Ved ændringer skal den nyeste vejledning anvendes.

Er dokumentationen udført som beregning, skal den indeholde de oplysninger om beregningsforudsætningerne, som er nødvendige for vurdering af rigtigheden af beregningsresultaterne. Er dokumentationen udført som måling, skal driftsforholdene under målingen beskrives. Som udgangspunkt accepteres en ubestemthed på de målte eller beregnede støjbelastninger på max. +/- 3 dB(A).

- e. Målingerne eller beregningerne skal udføres af en person eller et laboratorium, som er akkrediteret af DANAK eller godkendt af Miljøstyrelsen til "Måling – ekstern støj".
- f. Resultaterne skal sendes til tilsynsmyndigheden senest 1 måned efter målingernes gennemførelse.

4.8 Støv

- a. Drift af anlægget må ikke medføre væsentlige støvgener uden for husdyranlægget.

4.9 Skadedyr

- a. Der skal på husdyrbruget foretages effektiv fluebekæmpelse i overensstemmelse med de til enhver tid nyeste retningslinjer fra Aarhus Universitet, Institut for Agroøkologi.
- b. Opbevaring af foder skal ske på en sådan måde, at der ikke opstår risiko for tilhold af skadedyr.

4.10 Spildevand, overfladevand og restvand

- a. Tagbrønde og brønde i øvrigt indenfor en afstand på 15 meter fra stalde skal hæves minimum 10 cm over terræn, når de fører til dræn eller vandløb.
- b. St. Hebebovej 17 må først påbegynde byggeri af bygning 12 på figur 4 når St. Hebovej 17, 6851 Janderup har fået tilladelse til en faskine, der kan modtage tagvandet fra bygning 12 på figur 4.

4.11 Oplag af olie, pesticider og øvrige kemikalier

- a. Opbevaring af kemikalier, samt spildolie og kemikalieaffald, skal foregå i rum med fast bund og uden mulighed for forurening af jord, afløbssystem, grundvand og vandløb.

4.12 Lys

- a. Driften må ikke medføre væsentlige lysgener uden for husdyrbruget.

4.13 Egenkontrol

- a. Dokumentation skal opbevares samlet, i papirform eller elektronisk, og være lettilgængelige for tilsynsmyndigheden. Dokumentationen skal fremvises til tilsynsmyndigheden på forlangende og skal gemmes minimum 5 år.
- b. Logbog, servicefaktura eller lignende, der dokumenterer, at skraberne i bygning 9 og 12 på figur 4 er i drift og vedligeholdes, skal opbevares på husdyrbruget i mindst fem år og skal forevises på tilsynsmyndighedens forlangende.

- c. Enhver form for driftsstop for skraberne i bygning 9 og 12 på figur 4 skal noteres i logbogen med angivelse af årsag og varighed.
- d. Tilsynsmyndigheden skal underrettes ved driftsstop af skraberne i bygning 9 og 12 på figur 4, der har en varighed af mere end 2 uger.

4.14 Uheld og risici

- a. Alle uheld og driftsforstyrrelser, herunder evt. spild på udendørs arealer, der kan medføre forurening, skal straks meddeles alarmcentralen (tlf.: 112) og efterfølgende Erhvervscenteret, Varde Kommune (tlf.: 7994 6800).

4.15 Ophør

- a. Ved ophør af driften, skal der træffes de nødvendige foranstaltninger for at undgå forureningsfare. Alle opbevaringsanlæg skal tømmes og rengøres, og husdyranlægget skal fremstå i miljømæssig god stand.

5 Klagevejledning

Afgørelsen kan påklages til Miljø- og Fødevareklagenævnet i henhold til § 76 i Husdyrbrugloven af de klageberettigede, der fremgår af lovens §§ 84-87.

Hvis du ønsker at klage over afgørelsen skal du gøre det elektronisk og direkte til Miljø og Fødevareklagenævnet via Klageportalen. Du kan få adgang til Klageportalen via <https://kpo.naevneneshus.dk>

Din klage skal være modtaget senest den **xx. XXXXXXXX 2022** (4 uger efter offentliggørelsen).

Det er en betingelse for behandling af din klage, at du indbetaler et gebyr.

Vejledning om hvordan du klager og om gebyrordningen kan du finde på <https://kpo.naevneneshus.dk>

Samme sted fremgår det også, at der er visse særlige forhold, som kan begrunde en undtagelse fra kravet om at klage via Klageportalen.

Har du brug for yderligere oplysninger eller hjælp til Klageportalen, kan du kontakte nh@naevneneshus.dk eller tlf. 7240 5600.

Såfremt afgørelsen ønskes indbragt for domstolene, skal søgsmål være anlagt inden 6 måneder fra afgørelsens offentliggørelse samt være i overensstemmelse med § 26 i forvaltningsloven.

6 Offentliggørelse

Offentliggørelse af afgørelsen sker på Digital MiljøAdministration <https://dma.mst.dk/> under "Offentliggørelser", den xx 2022.

På Varde Kommunes vegne den XXXX 2022

Miljømedarbejder

Klaudi Andresen

Kopi sendt til:

- Konsulent Trine Riis Jeppesen, Herningvej 3-5, 6950 Ringkøbing. E-mail: trj@vestjysk.dk
- Styrelsen for Patientsikkerhed, Tilsyn og Rådgivning Syd, Nytorv2, 1. sal, 6000 Kolding, e-mail: trsyd@stps.dk
- Danmarks Fiskeriforening, Nordensvej 3, Taulov, 7000 Fredericia, e-mail: mail@dkfisk.dk
- Ferskvandsfiskeriforeningen for Danmark, v. Niels Barslund, Vormstrupvej 2, 7540 Haderup, e-mail: nb@ferskvandsfiskeriforeningen.dk
- Arbejderbevægelsens Erhvervsråd, Reventlowsgade 14,1, 1651 Kbh.V, e-mail: ae@ae.dk
- Forbrugerrådet, Fiolstræde 17, 1017 Kbh.K, e-mail: fbr@fbr.dk
- Det Økologiske Råd, Blegdamsvej 4B, 2200 Kbh.N, e-mail: husdyr@ecocouncil.dk
- Danmarks Sportsfiskerforbund, Skyttevej 5, 7182 Bredsten, e-mail: lbt@sportsfiskerforbundet.dk
- Danmarks Naturfredningsforening, Masnedøgade 20, 2100 København Ø, e-mail: dnvarde-sager@dn.dk
- Dansk Ornitologisk Forening, Vesterbrogade 140, 1620 Kbh.V, e-mail: natur@dof.dk samt lokalforeningen for sydvestjylland e-mail: varde@dof.dk
- Arkvest, post@arkvest.dk

7 Miljøteknisk beskrivelse og vurdering

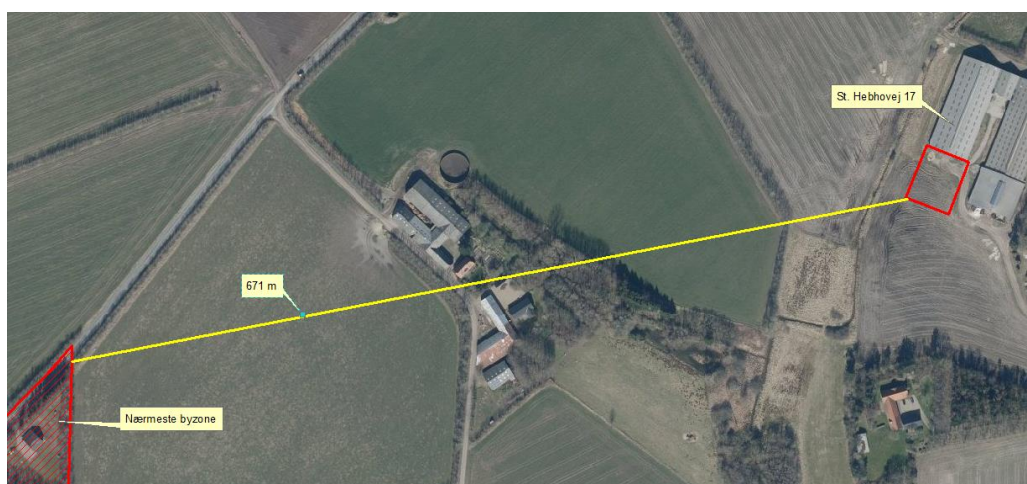
Beliggenhed, landskab og kulturmiljø

7.1 Beliggenhed

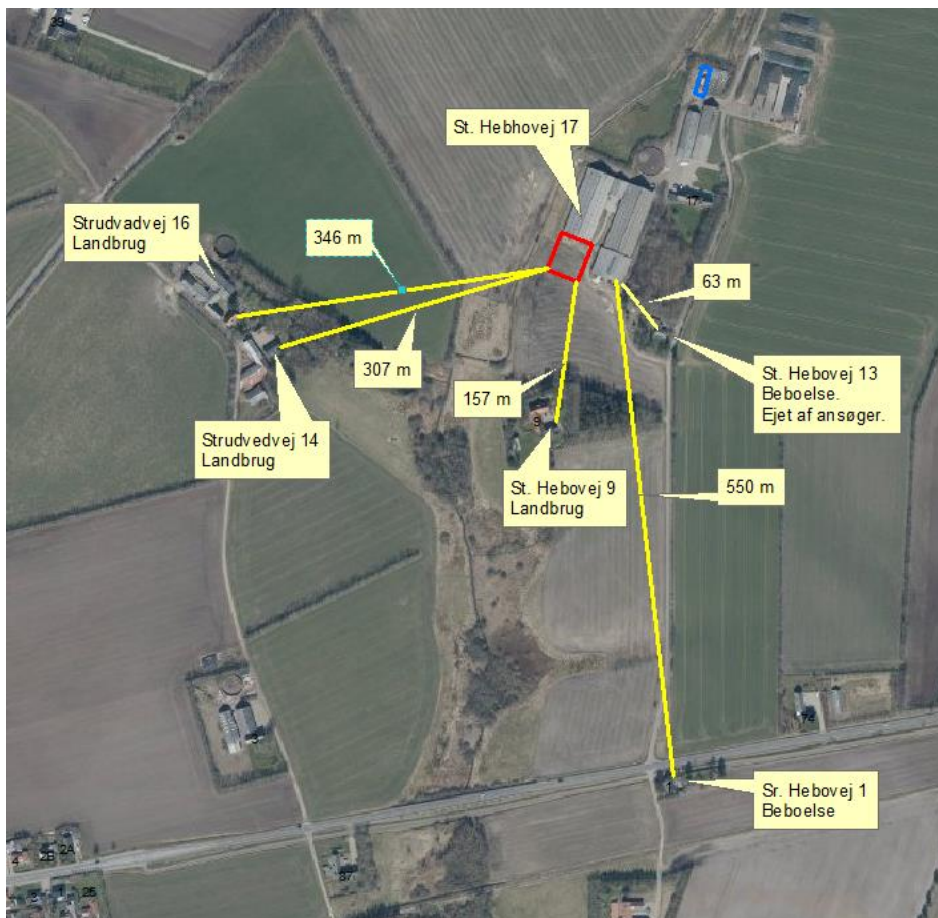
Husdyrbruget ligger på St. Hebovej 17, 6851 Janderup, 0,7 km nordøst for Janderup. Nærmeste byzone er ligeledes Janderup. Se figur 1.

Nærmeste samlede bebyggelse er Kærup, der ligger 2,5 km nord for ejendommen.

Nærmeste nabo uden landbrugspligt, St. Hebovej 13 er beliggende 63 m fra St. Hebovej 17. Ejendommen er ejet af ansøger. Anden nærmeste nabobeboelse er Sr. Hebovej 1, der ligger 550 m syd for ejendommen. Se figur 2.



Figur 1. Husdyrbruget i forhold til byzone.



Figur 2. Husdyrbruget i forhold til naboer.

Varde Kommune vurderer, at beliggenheden er tilstrækkeligt beskrevet.

7.2 Afstandskrav

Afstandskravene i henhold til § 6 i Husdyrbrugloven er overholdt, da husdyrbrugets anlæg ikke er beliggende:

- i et eksisterende eller ifølge kommuneplanens rammedel fremtidigt byzone- eller sommerhusområde
- i et område i landzone, der i lokalplan er udlagt til boligformål, blandet bolig og erhvervsformål eller til offentlige formål med henblik på beboelse, institutioner, rekreative formål og lign.,
- i en afstand mindre end 50 m fra ovennævnte områder eller
- i en afstand mindre end 50 m fra en nabobeboelse.

Alle afstandskrav i henhold til § 8 i husdyrbrugloven er overholdt:

- ikke almene vandforsyningsanlæg (25 m)
- almene vandforsyningsanlæg (50 m)
- vandløb, dræn og søer (15 m)
- offentlig vej og privat fællesvej (15 m)
- levnedsmiddelvirksomhed (25 m)
- beboelse på samme ejendom (15 m)
- naboskel (30 m)

7.3 Landskab og kulturmiljø

I forbindelse med sagsbehandlingen er husdyrbrugets beliggenhed i forhold til udpegningerne i Varde Kommunes Kommuneplan 2021 samt andre udpegninger blevet gennemgået. Husdyrbrugets anlæg ligger **indenfor**

- Landzone
- Bevaringsværdige bygninger
- Bevaringsværdige kulturmiljøer (Varde Å-dal)
- Geologisk rammeområde
- Hovedindsatsområde
- Åbne landbrugslandskaber
- Overgangslandskaber
- Særligt værdifuldt landbrugsområde
- Værdifuldt geologisk område

Af Kommuneplan 2021 for Varde Kommune fremgår det blandt andet, at

Anvendelse af reflekterende materialer i **det åbne land (Landzone)** skal søges begrænset og om nødvendigt afskærmes.

Bygninger, der er registreret med en bevaringsværdi på 1-4, udpeges i kommuneplanens rammedel som **bevaringsværdige**. Bevaringsværdige bygninger må kun nedrives med tilladelse fra Byrådet. I forbindelse med ombygning eller anden ændring af en bevaringsværdig bygning, skal bygningen oprindelige arkitektur søges bevaret.

Bevaringsværdige kulturmiljøer og udpegede kulturmiljøer skal friholdes for byggeri, anlæg mv., som ikke er forenelige med de kulturhistoriske interesser. I områder, der grænser op til de udpegede kulturmiljøer, skal der lægges vægt på, at de kulturhistoriske værdier og landskaber ikke tilsidesættes i forbindelse med byggeri, anlægsarbejde og andre ændringer.

I **åbne landbrugslandskaber** skal store tekniske anlæg, herunder store husdyrbrug med mere end 500 dyreenheder tilpasses landskabets karakter.

I **overgangslandskaber** skal nye bygninger, anlæg og beplantning, der visuelt vil opleves fra dal- eller kystlandskaber tilpasses landskabets karakter, særligt med hensyn til beplantning, placering, udformning og materialevalg.

I **særligt værdifulde landbrugsområder** skal det sikres, at arealerne kan anvendes længst muligt til landbrugsmæssige formål før overgangen til anden anvendelse.

De indbyrdes overgange og sammenhænge skal sikres i de **værdifulde geologiske områder**.

Det Grønne Danmarkskort udgør netværket af de fire kategorier af områder med eksisterende værdifuld natur, eksisterende økologiske forbindelser, potentiel natur og potentielle økologiske forbindelser. **Hovedindsatsområderne** fastlægger hovedstrukturen i dette netværk.

Det nærmeste beskyttede sten- eller jorddige ligger 11 m fra kostalden. Den berøres ikke af udvidelsen. Se figur 3.



Figur 3. Beskyttet dige nær St. Hebovej 17.

Nybyggeriet sker udenfor beskyttelseslinje for fredede fortidsminder, å-beskyttelseslinje, sø-beskyttelseslinje, strand-beskyttelseslinje og skov-byggelinje.

Varde Kommune vurderer at

- alle nybyggerierne er erhvervmæssigt nødvendige for landbrugsdriften
- udvidelsen ikke er i strid med Kommuneplan 2021 for Varde Kommune
- det samlede bygningsanlæg vil fremstå som en driftsmæssig enhed
- de nye driftsbygninger, ved overholdelse af de stillede vilkår, ikke ændrer væsentligt på oplevelsen af landskabet, samt at det ikke vil få indflydelse på det udpegede kulturmiljø
- at udvidelsen, og de deraf følgende ændringer i området, ikke vil være i strid med hensynet til kulturhistoriske interesser.

Varde Kommune stiller af hensyn til landskabsinteresser vilkår om at bygningerne skal opføres i afdæmpede farver og i ikke-reflekterende materialer.

Husdyrhold og drift

7.4 Samdrift

St. Hebovej 17, 6851 Janderup og Nr. Billumvej 50, 6852 Billum drives sammen.

7.5 Biaktiviteter

Der er ingen biaktiviteter.

7.6 Indretning

Oversigt over husdyrbrugets bygninger fremgår af figur 4.



Figur 4. Oversigt over husdyrbrugets bygninger.

Ansøger oplyser følgende om de forskellige bygninger:

Bygning 1. Beboelse.

Bygning 2. Garage.

Bygning 3. Værksted.

Bygning 4. Fællesbokse til kalve på dybstrøelse. Samlet produktionsareal på 326 m².

Bygning 5. Fællesbokse til kalve på dybstrøelse. Samlet produktionsareal på 301 m².

Bygning 6. Halmlade.

Bygning 7. Gyllebeholder på 3.000 m³ fra 1993. Der anvendes naturligt flydelag. Der er monteret gyllealarm på gyllebeholderen.

- Bygning 8. Eksisterende kostald med malkekarrusel
- Sengestald med fast gulv den dræn med et samlet produktionsareal på 1192 m².
Dybstrøelsesareal med et samlet produktionsareal på 219 m².
- Bygning 9. Eksisterende kostald med fast drænet gulv med skraber og ajleafløb.
- Samlet produktionsareal på 770 m².
- Bygning 10. Dybstrøelse areal med samlet produktionsareal på 143 m².
- Bygning 11. Eksisterende kviestald med sengestald med spalter og dybstrøelse.
- Sengestald med spalter med produktionsareal på 1433 m².
Dybstrøelsesareal med produktionsareal på 293 m².
- Bygning 12. Udvidelse af eksisterende kviestald med fast drænet gulv med skraber og ajleafløb. Samlet produktionsareal på 1.170 m²
- Stalden bliver bygget i samme materiale som de eksisterende stalde. Dimensionerne bliver i samme størrelse som forlængelsen af kostalden (bygning 9), for at kunne leve op til kravene i lov om hold af kvæg.
- Bygning 13. Eksisterende møddingsplads ændres til kalveplads. Her etableres der hytter og eller vogne med dybstrøelse til kalve. Samlet produktionsareal er 280 m².
- Bygning 14. Eksisterende plansiloer. Bestående af 4 plansiloer på 11 m x 50 m.
- Bygning 15. Vaskeplads, med afløb til gyllesystem.

Varde Kommune vurderer, at indretningen er tilstrækkelig beskrevet.

Der stilles vilkår om, at husdyrbrugets indretning og drift skal være i overensstemmelse med de oplysninger der fremgår af denne miljøtekniske beskrivelse.

7.7 Produktionsarealers og opbevaringslagres størrelse

I tabel 1 ses produktionsarealets størrelse for 8 år siden, som nuværende drift og som ansøgt drift. Nummer på stalde henviser til figur 4.

Stald	Dyretype og staldsystem eller flexgruppe	Produktionsareal (m ²)		
		8-årsdrift 2013 (§12-tillæg nr. 1 fra 2012)	Nudrift (§12-tillæg nr. 3 fra 2017)	Ansøgt 2021
4. Kalvestald	Alle kvæg; Dybstrøelse	-	-	326
	Kalve, (under 6 mdr.). Dybstrøelse	-	326	-
5. Kalvestald	Alle kvæg; Dybstrøelse	-	-	301
	Kalve, (under 6 mdr.). Dybstrøelse	-	301	-

8. Kostald	<i>Alle kvæg; Sengestald med fast gulv</i>	-	-	1.192
	Malkekøer, kvier og stude. Sengestald med fast gulv	1.192	1.192	-
	<i>Alle kvæg; Dybstrøelse</i>	-	-	219
	Malkekøer, kvier og stude. Dybstrøelse	59	219	-
	Kalve, (under 6 mdr.). Dybstrøelse	160	-	-
9. Kostald	<i>Alle kvæg; Fast drænet gulv med skraber og ajleafløb</i>	-	-	770
	Malkekøer, kvier og stude. Fast drænet gulv med skraber og ajleafløb	-	770	-
10. Dybstrøelse	<i>Alle kvæg; Dybstrøelse</i>	-	-	143
	Kalve, (under 6 mdr.). Dybstrøelse	143	143	-
11. Kviestald	<i>Alle kvæg; Dybstrøelse</i>	-	-	293
	Malkekøer, kvier og stude. Dybstrøelse	110	293	-
	<i>Alle kvæg; Sengestald med spalter (bagskyl eller ringkanal)</i>	-	-	1.433
	Malkekøer, kvier og stude. Sengestald med spalter (kanal, bagskyl eller ringkanal)	1.433	1.433	-
	Kalve, (under 6 mdr.). Dybstrøelse	183	-	-
12. Ny kviestald	<i>Alle kvæg; Fast drænet gulv med skraber og ajleafløb</i>	-	-	1.170
13. Ny kalveplads	<i>Alle kvæg; Dybstrøelse</i>	-	-	280
Sum		3.280	4.677	6.127

Tabel 1. Dyretype, staldsystem, produktionsareal og miljøteknologi

Ansøger oplyser følgende:

Produktionsarealet er i ansøgningen opgjort ved en detaljeret opmåling af staldene. Dvs. at der er fratrukket gangarealer. Nakkebomsarealet er fratrukket. Opmålingerne er udført af kvægrådgiver Lars Bach Poulsen.

Der sker som følge af det ansøgte en udvidelse af produktionsarealerne i og med at der godkendes et areal til udendørs opstilling af kalvehytter. Herudover sker der en udvidelse af den eksisterende kviestald. Udvidelsen af kviestalden, sker i et ikke-realiseret projekt, som er godkendt i tillæg fra 2017.

Der er valgt flexgruppe "alle kvæg", i staldafsnittene, dette giver ansøger en fleksibilitet i hans sammensætning af dyreholdet.

Produktionsarealets størrelse for 8 år siden er godkendt i tillæg til miljøgodkendelse fra 2012 og nudrift er godkendt i tillæg til miljøgodkendelse fra 2017. Figur 5 og 6 viser placering af produktionsarealet.



Figur 5. Placering af produktionsareal og areal til opbevaring af husdyrgødning.



Figur 6. Detaljeret placering af produktionsareal

Tabel 2 viser en oversigt over areal til opbevaring af husdyrgødning. Figur 6 viser, hvor arealer til opbevaring af husdyrgødning er placeret.

Opbevaringslagre					
Navn	Lagertype	Yderligere oplysninger	Bedste tilgængelige opbevaringsteknik	Dimension	Areal (m ²)
Ansøgt drift					
7. Gyllebeholder	Flydende				744
Nudrift					
7. Gyllebeholder	Flydende				744
Møddingsplads	Fast				299
8 års drift					
7. Gyllebeholder	Flydende				744
Gødningsandele					
Lagernavn	Gødningstype	Øvrige oplysninger			Areal (m ²)
Ansøgt drift - Ingen data					
Nudrift					
Møddingsplads	Kvæg, heste, får og geder				290
8 års drift - Ingen data					

Tabel 2. Areal til opbevaring af husdyrgødning i 8 årsdrift, nudrift og ansøgt drift.

Varde Kommune vurderer at produktionsarealet og areal til opbevaring af husdyrgødning er tilstrækkelig beskrevet.

7.8 Forbrug af vand

Ansøger oplyser følgende:

Vandforbruget på denne bedrift anvendes primært til drikkevand og markvanding. Ved fuld udnyttelse af staldanlægget vil vandforbruget stige, som følge af flere dyr. Der anvendes vand fra Janderup vandværk.

I alle stalde anvendes der drikkekopper eller vandkar, hvorved vandspild undgås. Lækager identificeres, stoppes og reparerer hurtigst muligt.

Vurdering

Der er hele tiden fokus på at minimere vandforbruget, både i forbindelse med daglig drift men også ved udskiftning af teknikker der forbruger vand. Det vurderes derved at brugen af naturressourcer sker på en forsvarlig måde.

Varde Kommune vurderer, at vandforbruget er tilstrækkeligt beskrevet.

7.9 Forbrug af energi

Ansøger oplyser følgende:

På ejendommen anvendes der energi i form af el og dieselolie. Elforbruget anvendes hovedsagligt til malkeanlæg, gyllepumpning, belysning, foderfremstilling og udfodring.

Af energibesparende teknikker kan nævnes lavenergipærer.

Vakuumpumpen til malkeanlægget er frekvensstyret.

Der er installeret varmegenvinding i forbindelse med mælkenedkøling. Varmen anvendes til at opvarme køernes drikkevand, stuehuset og til at opvarme brugsvand i stuehus og driftsbygning. Mælkekøleanlægget kontrolleres en gang om året af et autoriseret kølefirma, hvorved eventuelle finindstillinger foretages, dette kan give store energibesparelser. Systemet til opvarmning af vand til vask af køletank og malkeanlæg justeres, dels så vandet ikke opvarmes mere end nødvendigt og dels så den opvarmede vandmængde passer til forbruget. Kompressoren til køletanken kontrolleres løbende for utætheder i luftsystemet. Utætheder vil forårsage et stort elforbrug.

Der er naturlig ventilation i staldene.

Vurdering

Der er hele tiden fokus på at minimere energiforbrug, både i forbindelse med daglig drift men også ved udskiftning af teknikker der forbruger energi. Det vurderes derved, at brugen af naturressourcen sker på en forsvarlig måde. Det vurderes derfor, at der på ejendommen er fokus på besparelse af energi, og driften af husdyrbruget forventes ikke at medføre væsentlige følgevirkninger for miljøet på baggrund heraf.

Varde Kommune vurderer, at energiforbruget er tilstrækkeligt beskrevet.

7.10 Affald

Ansøger oplyser følgende:

Husdyrbruget er omfattet af kommunens til enhver tid gældende Regulativ for Erhvervsaffald, og er dermed forpligtet til at kildesortere og bortskaffe alt erhvervsaffald i henhold til denne og den til enhver tid gældende Affaldsbekendtgørelse.

I den daglige drift vil der være en række affaldsprodukter til bortskaffelse via kommunale ordninger og modtagestationer. Affaldet tilstræbes opbevaret og bortskaffet i overensstemmelse med affaldsregulativerne for Varde Kommune.

Fast affald:

Plastik fra plansiloer samles og leveres til Nybro Omlæssestation.

Det øvrige brandbare affald samles i to containere, som hver måned tømmes af firmaet Marius Pedersen eller af anden godkendt modtager. Der er en 400 l container i værkstedet og en 800 l container i det nordøstlige hjørne af kostalden.

Skrot samles nord for bygning 5, hvor det afhentes af skrothandler. Se figur 3.

Dagrenovation tømmes hver 14. dag via den kommunale ordning.

Ikke forbrændingseget affald (f.eks. eternit, glaserede fliser og tegl, imprægneret træ o.l.). Normalt forefindes der ikke "ikke forbrændingseget affald" på ejendommen, men i tilfælde af den type affald opstår, så bortskaffes det til kommunal genbrugsplads.

Farligt og klinisk risikoaffald

Farligt affald som f.eks. lysstofrør, el-sparepærer, oliefiltre, batterier eller spraydåser indsamles i værksted. Brugte batterier tages ofte med retur af leverandør. Andet leveres til kommunal modtagestation eller afhentes af godkendt modtager.

Kanyler, flasker og knive opsamles i gule spande fra Marius Petersen eller anden godkendt aftager, som også afhenter dem ved behov. Spanden opbevares i teknikrummet ved malkestalden. Der forefindes ikke medicinrester på ejendommen.

Olie- og kemikalieaffald:

Spildolie opbevares i 200 l tønder i værkstedet. Det bortskaffes af Gunnar Lund Olieservice eller anden godkendt modtager.

Pesticider opbevares i aflåst rum i værkstedet. Der bliver ingen affald, da overskydende mængde anvendes året efter.

Varde Kommune gør opmærksom på at afbrænding af affald er ikke tilladt. Jævnfør § 1, stk. 2 i Miljøministeriets bekendtgørelse nr. 1459 af 7. december 2015 om "Forbud mod markafbrænding af halm mv." er det dog tilladt at foretage afbrænding af våde halmballer og halm, der har været anvendt til overdækning og lignende. Brandmyndigheden skal orienteres inden afbrændingen iværksættes.

Ønskes der afleveret affald på kommunal genbrugsplads, skal husdyrbruget være tilmeldt genbrugsordning for erhverv.

Varde Kommune vurderer ud fra ansøgers redegørelse at fast affald, olie og kemikalier opbevares, håndteres og bortskaffes miljømæssigt forsvarligt på husdyrbruget.

7.11 Oplag af olie

Ansøger oplyser følgende:

På ejendommen anvendes der olie, i form af dieselolie og smøreolie. Dieselolie anvendes til landbrugsmaskinerne i forbindelse med mark- og staldarbejdet. Dieselolien opbevares i værkstedet i en overjordisk tank på 5.900 liter fra 2018. Tanken er placeret på fast bund uden afløb. Tanken er forsynet med en overfyldningsalarm, for at undgå en evt. jordforurening ved påfyldning af tanken. Smøreolie anvendes til traktorer og maskiner, og opbevares i 200 liter tromler i maskinhuset, de er ligeledes placeret på fast bund uden afløb. Olieaffald afleveres på den kommunale modtagestation eller afhentes af godkendt firma.

Varde Kommune gør opmærksom på, at opbevaring af dieselolie i overjordiske tanke skal ske i en typegodkendt beholder på varigt og stabilt underlag, og at der ikke må være risiko for afløb til jord, kloak, overfladevand eller grundvand.

Varde Kommune vurderer ud fra ansøgers redegørelse, at dieselolie opbevares og håndteres miljømæssigt forsvarligt på husdyrbruget.

7.12 Kemikalier og pesticider

Ansøger oplyser følgende:

På ejendommen anvendes der kemikalier hovedsagligt i form af pesticider og rengøringsmidler. Der er primært til rengøring af malkeanlæg at der anvendes kemikalier. Kemikalier opbevares i tankrum i kostald, der er ingen rester til bortskaffelse.

Pesticider opbevares i aflåst kemikalierum i værkstedet. Vask og påfyldning af sprøjte sker på vaskeplads, hvorfra der er afløb til gyllebeholder. Påfyldning af sprøjten sker så der ikke er risiko for tilbageløb til vandforsyningen. Andre former for kemikalier der er klassificerede og mærket som giftige eller meget giftige opbevares i aflåst kemikalierum i værkstedet.

Nødvendige rengøringsmidler/pesticider/kemikalier bruges op i ejendommens drift, hvorved der normalt ikke er kemikalieaffald til bortskaffelse. Hvis reglerne ændres så et kemikalie, der tidligere har været benyttet på ejendommen, bliver ulovligt at bruge, bortskaffes eventuelle rester hurtigst muligt til Kommunal Modtagestation.

Varde Kommune vurderer ud fra ansøgers redegørelse, at kemikalier og pesticider opbevares og håndteres miljømæssigt forsvarligt på husdyrbruget.

7.13 Medicin

Ansøger oplyser følgende:

Bedriften er tilmeldt en sundhedsordning med dyrlægen, som kommer på besøg mindst en gang om måneden. Her udskriver dyrlægen den nødvendige medicin. Medicinen opbevares i et køleskab i teknikrummet ved malkestalden. Eventuelle medicinrester returneres til dyrlæge eller apotek. Det er dog sjældent at det sker, da alt det indkøbte opbruges. Skarpe og spidse genstande opbevares i lukket beholder i stalden, og afleveres til dyrlæge eller på kommunal genbrugsstation.

Vurdering

Det vurderes at reststoffer opbevares og håndteres miljømæssigt forsvarligt på ejendommen.

Varde Kommune vurderer ud fra ansøgers redegørelse, at medicin opbevares og håndteres miljømæssigt forsvarligt på husdyrbruget.

7.14 Husdyrgødning - produktion, opbevaring og udbringning

Ansøger oplyser følgende:

Opbevaringsanlæg	Opførsels år / 5 el. 10 års beholderkontrol	Kapacitet (m³)	Overfladeareal (m²)	Teknologi
Gylletank (Bygning 7)	1993/2013	3.000	744	Naturligt flydelag
Gyllekanaler		1.188		
Gylletank <u>Strudvadvej 3</u>	1987	1.760		Naturligt flydelag
Gylletank <u>Vr. Janderupvej 25</u>	2012	2.200		Teltoverdækning
I alt		8.148		

Tabel 3. Opbevaringsanlæg til husdyrgødning.

Flydende husdyrgødning omfatter gylle og hvad, der i øvrigt ledes til gylleanlægget i form af vaskevand mv.

Den flydende husdyrgødning fra staldene pumpes via fortanken til gyllebeholder. I fortanken er der en elpumpe, der pumper gyllen via jordledning til gyllebeholder. Gyllebeholderne tømmeres vha. sugekran på gyllevogn.

Der bliver afhentet ca. 3952 m³ gylle, direkte fra fortanken, som kommer retur, som afgasset gylle til de gyllebeholdere der ikke er på ejendommen. Der bliver hentet gylle 2 gange ugentligt. Korskro Biogas står for afhentning og levering af den flydende husdyrgødning, samt afgasset gylle.

Korskro Biogas henter ca. 400 m³ dybstrøelse og kommer retur med 400 m³ afgasset gylle. Resten af dybstrøelse bliver afhentet af Outrup Biogas og kommer ikke retur. Der bliver hentet dybstrøelse 25 gange årligt.

Loven kræver minimum 9 måneders opbevaringskapacitet, hvilket er overholdt.

Med denne godkendelse følger der en fleksibilitet i antallet og sammensætningen af dyreholdet. Det er derfor ikke muligt på nuværende tidspunkt at lave en kapacitetsberegning. Der vil dog til en hver tid, være en opbevaringskapacitet til minimum 9 måneder for den flydende husdyrgødning, jf. husdyrgødningsbekendtgørelsen § 11 stk. 2. Dybstrøelse fra småkalve, hvor der udmuges ofte kommer på møddingsplads.

Dybstrøelse der er komposteret, kommer i markstak.

Det vurderes hermed, at husdyrgødningsbekendtgørelsens generelle krav til håndtering og opbevaring af husdyrgødning, er tilstrækkelig til beskyttelse af omgivelserne.

Varde Kommune vurderer, at produktion og opbevaring af husdyrgødning er tilstrækkeligt beskrevet.

7.15 Foderopbevaring

Ansøger oplyser følgende:

Ensilage opbevares i plansiloer og markstak. Roer opbevares ligeledes udenfor. Kraftfoder og mineraler opbevares i foderladen (Bygning 6), kraftfoder opbevares løst på gulvet. Se figur 3.

Da der tidligere har været problemer med restvand stilles følgende vilkår:

På areal vist med rødt på figur 7 skal der etableres en randzone på 2 m med 3 % mod afløb eller en mur på 1 m.



Figur 7. Krav til plansilo.

På ejendommen har der tidligere ligget ensilage og dybstrøelse på forplads til plansiloer. Se figur 8. Derfor stilles følgende vilkår:

På areal vist med rødt på figur 8 må der ikke ligge ensilage eller dybstrøelse. Dette vilkår bortfalder, hvis areal vist med rødt på figur 8 bliver godkendt som ensilageplads eller mødding.



Figur 8. På areal vist med rødt må der ikke ligge ensilage eller dybstrøelse.

I henhold til lovgivningen må ikke-saftgivende ensilage opbevares i markstak.

Markstakke med ensilage skal altid som minimum overholde afstandskravene, som fremgår af husdyrgødningsbekendtgørelsens § 5.

Varde Kommune anbefaler endvidere at markstakke placeres under hensyntagen til naboer, så de placeres så langt væk fra nabobeboelser som muligt.

Varde Kommune vurderer at opbevaring af ensilage og foder er tilstrækkeligt beskrevet, og at ensilage og foder opbevares miljømæssigt forsvarligt på husdyrbruget.

Forurening og gener fra husdyrbrugets anlæg

7.16 Lugt

Lugt stammer fra staldene, samt fra opbevaring, transport og udbringning af husdyrgødning.

I Husdyrgodkendelsesbekendtgørelsens bilag 3 er fastsat det landsdækkende beskyttelsesniveau for lugt, der skal anvendes i kommunernes vurdering af, om der er væsentlige lugtgener i forbindelse med udvidelse af et husdyrbrug. Det fremgår af reglerne, at dette beskyttelsesniveau som udgangspunkt er tilstrækkeligt til at sikre omgivelserne imod væsentlige lugtgener.

Ifølge beskyttelsesniveauet skal projektet overholde bestemte lugtgeneafstande, hvis længde afhænger af forskellige områders lugtfølsomhed. Lugtgeneafstandene beregnes i *husdyrgodkendelse.dk* efter to forskellige metoder, henholdsvis den Ny Lugtvejledning og FMK-vejledningen. Det er de længste beregnede lugtgeneafstande, der skal overholdes.

Ved beregning af geneafstanden for lugt indregnes kumulation fra andre husdyrproducenter såfremt der er husdyrproducenter med en ammoniakemission på mere end 750 kg NH₃-N pr år indenfor en radius af 100 meter fra enkeltbeboelsen og såfremt der er husdyrproducenter med en ammoniakemission på mere end 750 kg NH₃-N pr år indenfor en radius af 300 meter fra samlet bebyggelse og byzone.







Ved én anden ejendom med en ammoniakemission på mere end 750 kg NH₃-N pr år forøges geneafstanden med 10 %.

Ved to eller flere andre ejendomme med en ammoniakemission på mere end 750 kg NH₃-N pr år forøges geneafstanden med 20 %.

Ifølge beregningerne udført i *husdyrgodkendelse.dk* vil geneafstanden i forhold til byzone være 687,4 meter, samlet bebyggelse 489,4 meter og enkeltbolig 137,8 meter. Genekriterierne er overholdt, se tabel 4.

Ved lugtberegning regnes fra midten af de enkelte stalde. Derfor er afstanden i tabel 4 anderledes end i figur 1 og 2.

6.1 Samlet resultat af lugtberegning

Bebyggelse	Kumulation	Model	Ukorrigeret geneafstand	Korrigeret geneafstand	Vægtet gennemsnits- afstand	Genekriterie overholdt
Hyllerslev Skolevej 9 	0	FMK	137,8	137,8	654,1	Ja
Nr Hebovej 5 	0	FMK	137,8	137,8	646,2	Ja
Sr Hebovej 1 	0	FMK	137,8	137,8	630,5	Ja
St Hebovej 9 	0	FMK	137,8	137,8	246,8	Ja
Samlet bebyggelse 	0	NY	489,4	489,4	2472,3	Ja
Janderup 	1	NY	687,4	756,2	757,4	Ja

Tabel 4. Beregnet geneafstand fra husdyrbruget efter planlagt udvidelse

Lovens minimumskrav til afstande til nærmeste beboelser indenfor de tre typer er overholdt. Varde Kommune vurderer derfor, at lugt fra staldene ikke vil give væsentlige gener for omgivelserne.

Der skal i henhold til gældende lovgivning være et tæt flydelag på gyllebeholder. Møddinger skal i henhold til gældende lovgivning være overdækket med plastik eller kompostdug. Udbringning af husdyrgødning skal ske i henhold til de gældende regler.

Varde Kommune vurderer samlet, at lugt fra husdyrbrugets produktion, opbevaring og udbringning af husdyrgødning, ikke vil medføre lugtgener, der stiger til et niveau, som ikke bør accepteres af omgivelserne.

Der stilles generelle vilkår til forebyggelse af lugtgener, samt at der kan kræves undersøgelse, hvis det skønnes, at lugtgener i omgivelserne er større end det kunne forventes ud fra grundlaget for miljøvurderingen.

7.17 Støj

Ansøger oplyser følgende:

De væsentligste støjklender på et kvægbrug er malkeanlægget, foderblanding, gyllepumper, foderleverancer, støj fra transporter, m.v.

Alle staldene er med naturlig ventilation.

Kraftfoder tippes af lastbilerne i foderladen. hvilket minimerer støjen i forhold til indblæsning af foder.

Foderblandingen sker ved plansilberne i tidsrummet 08-12. Fodringen sker tre gange i døgnet i tidsrummet 04-22.

Transport til og fra ejendommen i forbindelse med ensilering er koncentreret på enkelte dage i perioden maj-oktober. De er i tidsrummet 08-24

Transport til og fra ejendommen i forbindelse med gyllekørsel sker hovedsagligt i marts og april, men også enkelte dage i løbet af sommeren. Gyllekørsel sker i tidsrummet 05-24

Tiltag mod støjklender: Gyllepumpning fra stald til lagertanke sker med elpumper. Dermed ingen støj ved gyllepumpning.

Kompressor til mælkekøling og vakuumpumper er støjisolerede. Mælkekøling foregår døgnet rundt uden afgivelse af støj, der kan høres udenfor ejendommen. Malkning tager ca. 3,5 time og starter ca. kl. 04 og 15

Dybstrøelse og gylle afhentes af biogasselskab 2-3 gange ugentligt i dagtimerne. Afhentningen sker med lastbil.

Oprøring af gyllebeholdere sker forud for udkørsel af gylle på markerne primært om foråret.

Vurdering

Husdyrbruget ligger i et landbrugsområde. Der sker ikke en ændring i støjkilderne i forhold til den nuværende drift. Da udvidelsen af kviestald og kalveplads, ikke formodes at give øget væsentlige støjgener. Ejendommens beliggenhed i relativ tæt afstand på nabo (med landbrugspligt) betyder at naboen i perioder vil kunne opleve støj fra husdyrbruget. En del af de støjende aktiviteter ligger i dagtimerne f.eks. levering af foder og afhentning af gylle og vil ikke give gener. I forbindelse med ensilering kan der være behov for arbejde om aftenen og natten hvilket kan give gener. Ensilering foregår imidlertid kun få dage om året, så det vurderes at generne vil blive begrænsede.

Det vurderes, at husdyrbruget på St. Hebovej 17 i betragtning af typer og størrelser af produktionsanlæggene, kan ændres uden at medføre forøgelse af støj og gener i omgivelserne.

I Miljøstyrelsens vejledning nr. 5/1984 om "ekstern støj fra virksomheder" anføres ingen grænseværdier for støjbelastningen fra virksomheder ved boliger i det åbne land. Dog anføres, at man som udgangspunkt ved fastsættelse af støjgrænser ved nærmest liggende enkeltbolig bør anvende de grænseværdier, som er gældende for områder med blandet bolig- og erhvervsbebyggelse. Disse værdier er anvendt i denne afgørelse.

Varde Kommune vurderer, at udvidelsen ikke vil medføre væsentlige støjgener for omgivelserne.

Varde Kommune stiller dog generelle vilkår til overholdelse af støjgrænser, og at der om nødvendigt kan kræves dokumentation for at støjgrænserne er overholdt.

7.18 Rystelser

Ansøger oplyser følgende:

Brug af maskiner i landbruget kan i nogle tilfælde give anledning til vibrationsgener. Dette vil typisk være rystelser maskinføreren udsættes for, fremfor rystelser der giver gener for det omgivende miljø. Denne type rystelser er en arbejdsmiljøfaktor og vurderingen af dette forhold indgår i arbejdspladsvurderingen (APV) og behandles ikke nærmere her.

I forbindelse med transporter kan der muligvis være vibrationer fra køretøjerne. Dette vil dog ikke være i et omfang der overstiger, hvad der almindeligvis må forventes fra kørsler på landets veje. Der er ikke nabobeboelser beliggende umiddelbart op til veje eller indkørsler. Rystelser fra ejendommen eller transporter i forbindelse med driften af denne forventes derfor ikke at give gener for omgivelserne.

I orientering fra Miljøstyrelsen nr. 9 1997 fremgår foreslåede grænser for vibrationer i det eksterne miljø.

Varde Kommune vurderer, at udvidelsen ikke vil medføre væsentlige rystelsesgener for omgivelserne.

7.19 Støv

Ansøger oplyser følgende:

Der kan forekomme støv i forbindelse med strøning, foderleverancer og transport. Der bliver strøet med presset halm og snittet halm. Der strøes ved kvierne en gang dagligt og to gange dagligt ved køerne. Dette vil dog normalt kun mærkes inde i bygningerne.

Kraftfoder aflæsses fra lastbiler i foderladen, støvudviklingen ved levering af kraftfoder er kortvarig og vil hovedsageligt være i foderladen.

For at begrænse støvgener, bruges der god landmandspraksis.

Vurdering

Generelt vurderes at støvgener fra ejendommen vil være relative få og kortvarige og derfor ikke vil være til væsentlig gene for omkringboende naboer.

For at begrænse støvgener henviser Varde Kommune til god landmandspraksis. Blandt andet at al transport til og fra husdyrbruget bør forgå ved hensynsfuld kørsel, samt at alle aktiviteter på husdyrbruget planlægges, således at omgivelserne påvirkes mindst muligt.

Varde Kommune vurderer, at der som følge af udvidelsen ikke vil være aktiviteter, som vil medføre væsentlige støvgener. Der fastsættes vilkår om, at drift af anlægget ikke må medføre væsentlige støvgener udenfor husdyrbruget.

7.20 Skadedyr

Ansøger oplyser følgende:

For at bekæmpe skadedyr som kan være til gene for selve ejendommen foretages regelmæssig bekæmpelse af fluer, rotter og mus. Alle udendørs arealer samt områder omkring foderopbevaring holdes ryddeligt og rent.

Fluer bekæmpes med godkendte fluebekæmpelsesmidler i et begrænset, nødvendigt omfang og de til enhver tid nyeste retningslinjer fra Aarhus Universitet, Institut for Agroøkologi følges.

Rottebekæmpelse sker via kommunal ordning.

I forbindelse med offentliggørelse af ansøgningen, har Varde Kommune modtaget bemærkninger vedrørende fluer fra St. Hebovej 17. Til dette oplyser ansøger følgende:

Der gøres alt hvad der kan for at bekæmpe fluer. Dvs. at fluebekæmpelse sker med jævne mellemrum og forud for forventet flueplager fordelt over året. Derudover som beskrevet i miljøkonsekvensrapporten.

Varde Kommune har indsat følgende vilkår:

Vilkår 4.9.a. Der skal på husdyrbruget foretages effektiv fluebekæmpelse i overensstemmelse med de til enhver tid nyeste retningslinjer fra Aarhus Universitet, Institut for Agroøkologi.

Vilkår 4.9.b. Opbevaring af foder skal ske på en sådan måde, at der ikke opstår risiko for tilhold af skadedyr.

Ved tilsyn vil Varde Kommune være opmærksom på, om vilkår vedrørende fluebekæmpelse bliver overholdt.

Varde Kommune vurderer, at beskrivelsen vedrørende skadedyr er dækkende.

7.21 Døde dyr

Ansøger oplyser følgende:

Døde dyr opbevares hævet over jorden, på plads foran møddingspladsen (jf. figur 9). Placeringen af afhentningsstedet ligger ugeneret i forhold til nabobeboelser og forbipasserende. Døde dyr tilmeldes til afhentning af DAKA senest 24 timer efter dødsfaldet er konstateret.

Vurdering

Det vurderes, at husdyrbruget efterlever Bekendtgørelse nr. 558 af 01/06/2011 om opbevaring m.m. af døde produktionsdyr.

Opbevaring af døde dyr er reguleret af Fødevarestyrelsens "Bekendtgørelse om opbevaring m.m. af døde produktionsdyr". Der er dog stillet et generelt vilkår til forebyggelse af uhygiejniske forhold.

Varde Kommune vurderer ud fra ansøgers redegørelse, at døde dyr opbevares og bortskaffes miljømæssigt forsvarligt på husdyrbruget.



Figur 9. Placering af forskellige ting på St. Hebovej 17.

7.22 Lys

Ansøger oplyser følgende:

Der er lys i ko- og kviestald, når der arbejdes. Der vil derudover også være natbelysning, for at køerne kan orientere sig om natten. Staldene er med åbne sider, dog vurderes det ikke at den svage natbelysning at være til gene. I kostalden er der etableret malkekarrusel, her vil det være nødvendigt med ekstra lys. Også uden for normal arbejdstid. Der er etableret beplantning sydøst for kostalden.

Der etableres lys i kalvehytterne, det vil være tændt når det er nødvendigt for arbejdet.

Der vil også være lys i de andre staldbygninger, efter behov.

Al udendørsbelysning er udelukkende orienteringslys. Udendørs belysning i den nordlige gavle af kostalden, tændes med sensor.

Vurdering

Der sker en mindre ændring af udendørsbelysningen som følge af udvidelsen, da der bliver etableret lys på den nye kalveplads. Ejendommen er delvist afskærmet af beplantning mod St. Hebovej.

Eksisterende udendørs belysning vurderes ikke at være generende for omgivelserne og trafikken.

Varde Kommune vurderer, at der ikke vil være væsentlige gener forbundet med husdyrbrugets belysning. Dog stilles et generelt vilkår om, at husdyrbrugets drift ikke må medføre væsentlige lysgener udenfor husdyrbruget.

7.23 Til- og frakørsel

Ansøger oplyser følgende:

Til ejendommen er der fem indkørsler. To indkørsler til plansiloer og tre indkørsler til staldanlægget. Det er alle indkørsler, der anvendes i forbindelse med driften. Se figur 10.



Figur 10. Til- og frakørselsforhold

Transporter forekommer i forbindelse med levering af foder, gødning, brændstof og andre forbrugstoffer.

Der sker desuden transporter i forbindelse med afhentning af levende og døde dyr samt intern på bedriften. Endelig er der transporter i forbindelse med udbringning af husdyrgødning samt hjemtransport af afgrøder.

Én transport svarer til både en kørsel til og fra ejendommen. Antallet af transporter i nudriften er det antal transporter der var forventet i forbindelse med tillægget til miljøgodkendelsen fra 2017. Der forventes ikke ændringer i antallet af transporter som følge af etablering af en plads til kalvehytter.

Type	Antal/år, Nudrift	Antal/år, ansøgt drift	Kommentarer
Indkøbt foder	50	50	
Afhentning af mælk	183	183	
Husdyrgødning	450 heraf: 150 med lastbil 300 med traktor	450 heraf: 150 med lastbil 300 med traktor	Afhentning til biogas 104 gange gylle og 25 gange dybstrøelse.
Husdyr til/fra ejendommen	100	100	
Fodertransport med foderblander	365	365	
Grovfoder	500	500	
Døde dyr	25	25	
Affald	26	26	
Øvrige	55	55	
Samlet antal transporter	1.754	1.754	

Tabel 5. Antal transporter til og fra ejendommen.

De fleste transporter er med husdyrgødning og afgrøder. Derfor er belastningen af antallet af transporter i en kort afgrænset periode i forbindelse med sæsonen for gyllekørsel og høst. I højsæsonen kan det være nødvendigt med transporter i weekenden og uden for normal arbejdstid.

Mælketransporterne foregår hver anden dag. Andre transporter foregår normalt i dagtimerne og på hverdage. Afhentning af mælk/ levende dyr kan dog ske døgnet rundt i henhold til mejeriets/slagteriets køreplaner. I højsæsonen kan det være nødvendigt med transporter i weekenden og uden for normal arbejdstid.

Vurdering

Der er redegjort for til- og frakørselsforhold, samt at transporter så vidt muligt foregår i dagtimerne. Det vurderes på baggrund af ovenstående at transporter til og fra ejendommen ikke vil medføre væsentlig negativ påvirkning af nærmiljøet.

Varde Kommune vurderer, at antal transporter og at til- og frakørsel til husdyrbruget ikke vil medføre væsentlige miljømæssige gener for de omboende.

7.24 Spildevand

Ansøger oplyser følgende:

Alle afløbsforhold ses på nedenstående figur 11.

Sanitært spildevand fra stuehus og driftsbygninger (bygning 8 på figur 3) ledes via trixtank til nedsivningsanlæg.

Vand fra vaskepladser løber i gylletank, herunder også drikkevandsspild og vand fra rengøring i forbindelse med malkning og mælkeanlæg.

Vand fra ensilagepladser (bygning 14 på figur 4) ledes til gyllebeholder.

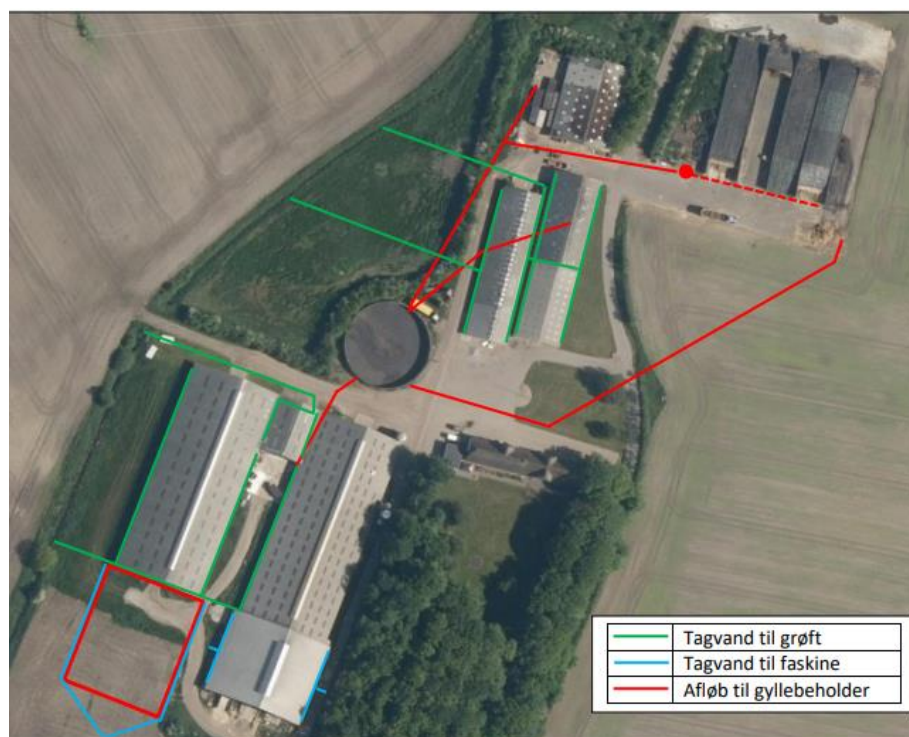
Overfladevand og møddingssaft fra kalvepladsen (bygning 13 på figur 4), ledes til gyllebeholder. Derudover er der også rørføring fra bygning 4, 5, 8, 9, 10, 11 og 12 på figur 4, som ledes til gyllebeholder.

Der er ingen dræn i området.

Den største del af regnvandet løber til grøft. Evt. gylleudslip eller anden forurening kan let stoppes i grøften med jord eller halmballer.

Tagvand fra bygning 9 på figur 4 ledes til faskine.

Den endelig placering af faskine til den nye stald, er endnu ikke fastsat. Dette afhænger af jordbundens beskaffenhed og de tekniske forhold. Der vil inden opførelsen af stalden blive søgt en udledningstilladelse.



Figur 11. Afløbsforhold.

Vær opmærksom på at skal der være et rør, der leder vand fra den ene ende af plansilo til den anden, når der ikke er afløb i begge ender af plansiloerne. Der stilles følgende vilkår:

I begge ender af plansiloerne skal der være en randbelægning på 2 m med et fald på 3 procent. Der skal være et rør, der leder vand fra den ene ende af plansilo til den anden, når der ikke er afløb i begge ender af plansiloerne.

Varde Kommune vurderer ud fra ansøgers redegørelse, at afledning af spildevand er tilstrækkeligt beskrevet, og at spildevandet fra husdyrbruget bortledes miljømæssigt forsvarligt.

7.25 Driftsforstyrrelser eller uheld

Ansøger oplyser følgende:

Redegørelse for mulige uheld:

Umiddelbare risici for uheld i forbindelse med driften, der kan medføre en øget forurening, vil være: brand, uheld med eller ved gyllebeholderne, herunder f.eks. beskadigelse af gyllebeholderne ved strejfen eller påkørsel, eller på anden måde ved lækage eller overløb, der vil medføre udsivning af gylle. Eller spild af kemi eller olie.

Minimering af risiko for uheld

Hvis der sker spild af olie under påfyldning, som ikke umiddelbart kan fjernes ved afgravning eller ved brug af sugemateriale (savsmuld eller lign.), vil både Alarmcentral (tlf. 112) og Miljøvagt blive kontaktet. Hvis der er mistanke om, at olie eventuelt kan sive ud af tanken, vil tanken blive tømt for olie. Såfremt det drejer sig om en mængde, som ejer ikke selv har mulighed for at fjerne, vil enten brandvæsenet eller en slamsuger, der må tage imod olieaffald, blive kontaktet, så tanken kan blive tømt. Såfremt der er sket spild, der ikke kan fjernes, vil både Miljøvagten og Alarmcentralen (tlf. 112) blive kontaktet.

Gyllebeholderne er underlagt 10-års kontrol, hvor en kontrollant kontrollerer beholderens tæthed og kabler over og under terræn. Derudover er gyllebeholderne placeret sådan, at den er under dagligt opsyn for eventuelle revner, rust på synlige kabler, gylleudsivninger og andet. Ved påkørsel eller strejfen af gyllebeholderne med maskiner eller andet vil eventuelle revner blive tilset med det samme og udbedret straks. Hvis revnen ikke kan udbedres ved egen hjælp, vil beholderproducenten blive kontaktet om assistance.

Gylletankene tømmes med selvlæssende gyllevogne påmonteret sugekran.

Minimering af gene og forurening ved uheld

Hvis gyllebeholderen skulle springe, vil alarmcentralen på tlf.: 112 blive kontaktet øjeblikkeligt. Ved driftsuheld, hvor der er sket, eller hvor der er fare for at ske en større forurening af omgivelserne, vil alarmcentralen straks blive kontaktet på tlf.: 112. I tilfælde af lækage på gyllebeholderen vil der ikke ske en hurtig afstrømning, da terrænet omkring ejendommen er forholdsvis fladt. Dog er afstanden til grøft, beliggende vest for anlægget, relativt kort. Derfor må der formodes at kunne ske en hurtig tilstrømning, hvis gyllebeholder går læk. Ansøger oplyser at det vil være muligt at kunne smide en halmballe i grøften ved Oksbølvej, samt at opdæmme jord. Herved kan en eventuel forurening kunne bremses. Grøften ved staldanlægget har afløb mod syd (Oksbølvej).

Derudover kan der også smides en halmballe i grøften, før Oksbølvej, hvis dette er nødvendigt. Gyllebeholder er derudover påmonteret en gyllealarm.

Vurdering

Det vurderes at der er taget tilstrækkelige forholdsregler i tilfælde af et uheld, ved at der er en procedure for hvad der skal gøres i tilfælde af et uheld og for at minimere risikoen for uheld.

Varde Kommune vurderer at ansøger har redegjort tilstrækkeligt for mulige uheld, samt for forholdsregler i tilfælde af uheld.

7.26 Beskyttede naturområder omkring husdyrbruget - ammoniak

På et husdyrbrug er det stalde og husdyrgødningslagre, der er hovedkilden til udledning af luftbåret kvælstof (ammoniakfordampning). Beregninger, der er foretaget i *husdyrgodkendelse.dk*, viser at ammoniakfordampningen fra 8-årsdriften er 4.512,6 kg NH₃-N pr. år, fra nudriften 5.829,0 kg NH₃-N pr. år og i ansøgt drift 7.001,1 kg NH₃-N pr. år. Se tabel 5.

4.1 Samlet ammoniakemission fra husdyrbruget (stald og lager)			
Drifttype:	Ammoniakemission fra staldafsnit (kg NH ₃ -N/år)	Ammoniakemission fra lagre (kg NH ₃ -N/år)	Ammoniakemission fra husdyrbruget (kg NH ₃ -N/år)
Ansøgt drift	6703,5	297,6	7001,1
Nudrift	5427,0	402,0	5829,0
8 års-drift	4215,0	297,6	4512,6

Tabel 5. Beregninger af ammoniakfordampningen i *husdyrgodkendelse.dk*

Det ansøgte projekt medfører således en stigning i ammoniakfordampningen på 1.172,1 kg NH₃-N pr. år i forhold til 8 års driften og 2.488,5 kg NH₃-N pr år i forhold til nudriften.

Forudsætningerne for ammoniakemissionen i ansøgt drift er følgende:

- Bygning 12 på figur 3 etableres med Fast drænet gulv med skraber og ajlefløb
- Bygning 9 på figur 3 er etableret med Fast drænet gulv med skraber og ajlefløb

Tiltagene stilles som vilkår i afsnit 4.

Internationale naturbeskyttelsesområder (Natura 2000)

I henhold til "Bekendtgørelse om udpegning og administration af internationale naturbeskyttelsesområder samt beskyttelse af visse arter" (Bek. nr. 2091 af 12. november 2021) skal Varde Kommune foretage en vurdering af, om projektet i sig selv, eller i forbindelse med andre planer og projekter, kan påvirke et Natura 2000-område væsentligt.

Der er ca. 1,1 km fra husdyrbrugets bygninger til nærmeste internationale naturbeskyttelsesområde, som er nr. 79: Vadehavet med Ribe Å, Tved Å og Varde Å vest for Varde.

Varde Kommune har i *husdyrgodkendelse.dk* foretaget beregninger, som viser, at ammoniakdepositionen i ansøgt drift til nærmeste Internationale naturbeskyttelsesområde bliver 0,1 kg NH₃-N /ha/år, hvilket er uændret i forhold til 8 årsdriften og nudriften, se tabel 7.

Der er således ikke grund til at foretage konsekvensvurdering efter § 6 i bekendtgørelsen.

§ 7 områder

I henhold til § 7 i Husdyrbrugloven, er etablering, udvidelse og ændring af anlæg på husdyrbrug ikke tilladt, hvis de ligger tættere end 10 m fra – eller helt eller delvist indenfor nærmere bestemte ammoniakfølsomme naturtyper.

Kategori 1-natur (nærmere bestemte ammoniakfølsomme naturtyper beliggende inden for internationale naturbeskyttelsesområder).

Anlægget er beliggende 4 km fra det nærmeste naturområde, der er omfattet af § 7 stk. 1 nr. 1 i husdyrbrugloven, og beliggende indenfor internationale naturbeskyttelsesområder.

Varde Kommune har i *husdyrgodkendelse.dk* foretaget beregninger, som viser, at ammoniakdepositionen i ansøgt drift til nærmeste kategori 1-naturområde bliver 0,0 kg NH₃-N /ha/år, hvilket er uændret både i forhold til 8 årsdriften og nudriften, se tabel 7.

Kategori 2-natur (nærmere bestemte ammoniakfølsomme naturtyper, der er beliggende uden for internationale naturbeskyttelsesområder).

Anlægget er beliggende ca. 4 km fra det nærmeste naturområde, der er omfattet af § 7 stk. 1 nr. 2 i husdyrbrugloven, som omfatter nærmere bestemte ammoniakfølsomme naturtyper, der er beliggende udenfor internationale naturbeskyttelsesområder.

Ansøger har i *husdyrgodkendelse.dk* foretaget beregninger, som viser, at ammoniakdepositionen i ansøgt drift til nærmeste kategori 2-natur bliver 0,0 kg NH₃-N /ha/år, hvilket er uændret i forhold til nudriften og 8 årsdriften, se tabel 7.

Varde Kommune vurderer på den baggrund, at udvidelsen ikke vil medføre nogen væsentlig påvirkning af § 7-områder og derfor ikke vil påvirke § 7 områderne negativt.

§ 3 områder

Af figur 12 og tabel 6 fremgår de områder, som indenfor en afstand af 1.000 m fra anlægget er omfattet af naturbeskyttelseslovens § 3.



Figur 12. § 3 arealer indenfor 1.000 m fra husdyrbruget.

§ 3 lokalitet	Type	Grønt Danmarkskort i kommuneplanen
1	Eng	Ja
2	Eng	Ja
3	Mose	Ja
4	Mose	Ja
5	Eng	Ja

Tabel 6. § 3 områder (minus søer) indenfor 1000 m fra husdyrbruget

Kategori 3-natur

Indenfor 1.000 m fra anlægget er der 2 moser, se figur 12 og tabel 6.

Ingen af områderne er udpeget som rekreative områder, indgår i kommuneplanens udpegning af værdifulde kulturmiljøer eller er omfattet af fredning.

De områder, som er udpeget som Grønt Danmarkskort i Varde Kommunes kommuneplan, se tabel 6, er dermed også omfattet af kommuneplanens handleplan for naturpleje. Der er dog ingen konkrete planlagte naturindsatser for områderne.

Varde Kommune har ikke kendskab til kvælstofbidrag til områderne fra andre kilder.

Nærmeste kategori 3-natur er en mose, der ligger 640 m syd for ejendommen. Se figur 12.

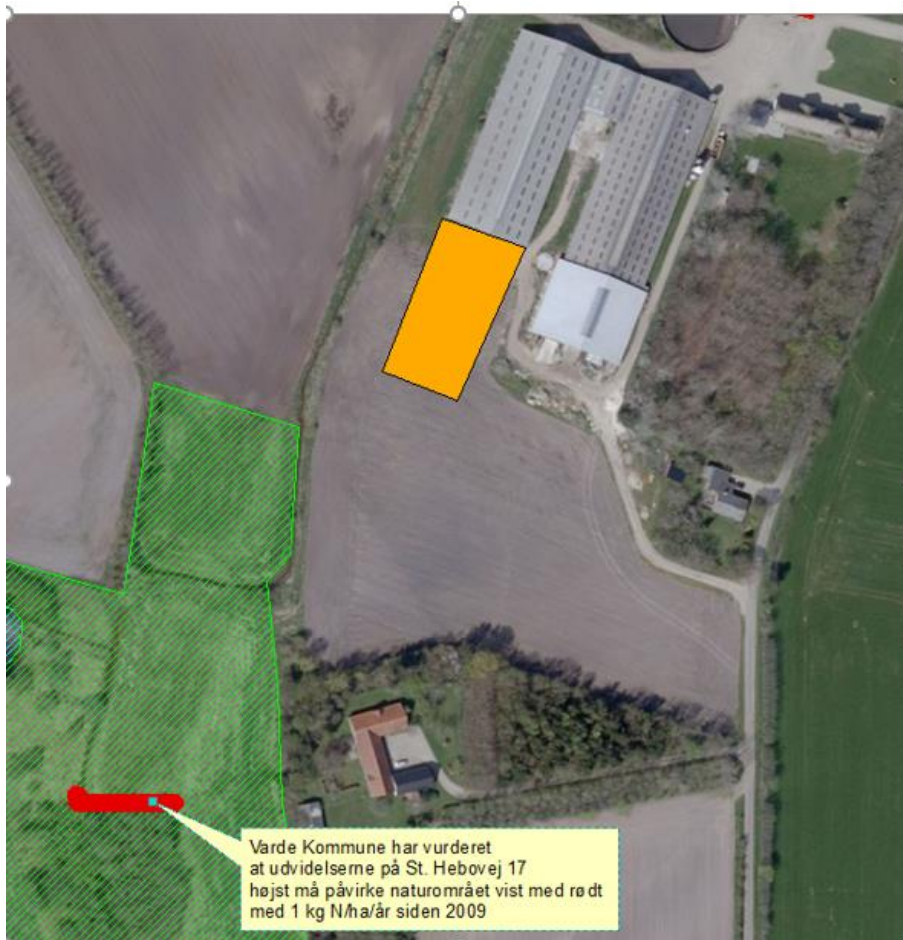
Den beregnede merdepositionen i kategori 3 naturområder overstiger ikke 1,0 kg NH₃-N/ha/år.

Indenfor 1.000 m fra anlægget er der ikke ammoniakfølsomme skove.

Øvrig § 3-natur

Indenfor 1.000 m fra anlægget er der registreret en sø. Varde Kommune vurderer, at den luftbårne ammoniakdeposition fra anlægget har en meget begrænset effekt. Hovedkilden til næringsberigelse af søerne vurderes at være overfladevand fra dyrkede arealer, dels som vand, der løber på jordoverfladen til søerne, samt næringsberiget overfladevand der løber til søerne via rodzonen på dyrkede arealer. Ammoniak fra anlægget vurderes ikke at forringe naturtilstanden i § 3 søerne.

Indenfor 1.000 m fra anlægget er der registreret 3 enge, se figur 12. I tillæg nr. 3 til miljøgodkendelse fra den 20. november 2017 vurderede Varde Kommune, at areal vist med rødt på figur 13 højt måtte påvirkes med en merbelastning på 1 kg N/ha/år siden 2009.



Figur 13. Påvirkning af naturområde syd for St. Hebovej 17.

Varde Kommune har i *husdyrgodkendelse.dk* foretaget beregninger over ammoniakdepositionen på de nærmest liggende Natura 2000, Kat. 1- og Kat. 2-naturområder samt de øvrige nærmest liggende naturområder.

Beregningerne fremgår af tabel 7, og er foretaget ud fra 8-årsdriften, nudriften og den ansøgte drift.

Lokalitet	Naturtype	Afstand (m)	Ruhed opland	Ruhed område	Merdeposition ift. 8-års drift, kg NH ₃ -N / ha	Merdeposition ift. nudrift, kg NH ₃ -N / ha	Totaldeposition ansøgt drift kg NH ₃ -N / ha
Natura 2000	-	1,100	-	-	0,1	0,1	0,1
Kategori 1	-	4.000	-	-	0,0	0,0	0,0
Kategori 2	-	4.000	-	-	0,0	0,0	0,0
1	Eng	60	L	Bn	2,7	1,9	5,1
Rødt på figur 13	Eng	192	L	BN	0,4	0,2	1,0

Tabel 7. Beregning af ammoniakdeposition på vigtige naturområder. Nummer henviser til figur 8 og 9.

Århus Universitet har oplyst følgende baggrundsbelastning på grid-niveau for naturområde 1 på figur 11.

År	2016	2017	2018	2019
Kg NH ₃ -N/ha/år	15,0	13,6	13,8	15,2

Tabel 8. Udvikling i baggrundsbelastningen på gridniveau for naturområde 1 i figur 8.

Merdepositionen på eng syd for ejendommen er på 2,7 kg NH₃-N/ha/år i forhold til 8-års driften. Med det ansøgte bliver totaldepositionen på engen på 17,80 kg NH₃-N/ha/år. Varde Kommune har besøgt eng syd for ejendommen og vurderet, at engen kan tåle en merbelastning på 2,7 kg NH₃-N/ha/år i forhold til 8-års driften.

På baggrund af ovenstående vurderer Varde Kommune, at udvidelsen af husdyrbruget ikke vil påvirke § 3-områder væsentligt som følge af ammoniakdeposition, og at udvidelsen ikke vil medføre tilstandsændringer på disse områder.

7.27 Påvirkning af "Bilag IV arter"

I henhold til § 10 i "Bekendtgørelse om udpegning og administration af internationale naturbeskyttelsesområder samt beskyttelse af visse arter" er der indført en streng beskyttelse af en række dyre- og plantearter, uanset om de forekommer inden for et beskyttelsesområde eller udenfor. Disse arter fremgår af direktivets bilag IV og kaldes derfor bilag IV-arter. For en række arters vedkommende har Varde Kommune intet kendskab til arternes udbredelse i området, det gælder f.eks. løgfrø, markfirben og alle arter af småflagermus.

Spidssnudet frø og birkemus er begge arter der er listet på bilag IV. Spidssnudet frø er almindelig udbredt i Varde Kommune, og forventes at forekomme i forbindelse med naturområder, hvor der er egnede leveforhold for spidssnudedede frøer. Det er Varde Kommunes vurdering at udvidelsen ikke vil medføre nogen væsentlig påvirkning af spidssnudet frø på grund af den store forekomst af arten i Varde Kommune.

Birkemus er registreret få steder i Varde Kommune. Nærmeste lokalitet, hvor der er registreret birkemus, er ca. 6,5 km nordvest for husdyrbruget. Det er Varde Kommunes vurdering, at udvidelsen af dyreholdet ikke vil medføre nogen væsentlig påvirkning af birkemusen på grund af den store afstand til den nærmeste lokalitet hvor birkemusen er registreret.

Varde Kommune vurderer i øvrigt, at udvidelsen kan gennemføres uden at påvirke nogen af de listede arter på bilag IV i direktivet væsentligt.

7.28 Andre beskyttede arter

Ansøger oplyser følgende:

National beskyttelse af arter af planter og dyr

Foruden den internationale artsbeskyttelse (bilag IV) er flere andre arter beskyttet af en nationalartsfredning jf. Artsfredningsbekendtgørelsen 7.

Søgning på <http://naturdata.miljoportal.dk/speciesSearch> viser at der ikke er registreret fredede arter i nærheden af ejendommens bygningsanlæg.

Biodiversitet – Den danske Rødliste

Danmark har jf. Biodiversitetskonventionen forpligtet sig til at standse tabet af biologisk mangfoldighed. Arter, som er forsvundet fra Danmark eller truet af udryddelse er registreret som sådan på Den danske Rødliste.

Søgning på <http://naturdata.miljoportal.dk/speciesSearch> viser at der ikke er registreret truede arter på den danske rødliste i nærheden af ejendommens anlæg.

Vurdering

Der sker en ændring på bygningerne i kraft af at kviestalden bliver forlænget mod syd. Udvidelsen medfører dog ikke ændringer på vandhuller, fortidsminder, sten- og jorddiger, eller andre potentielle levesteder for padder eller krybdyr. Der fjernes ikke gamle bygninger og fældes ikke store træer, der kunne være levested for flagermus. Da udvidelsen sker på agerjord i omdrift.

Etableringen af det nye kalveareal, sker på eksisterende møddingsplads.

Derfor vurderes det, at driften ikke vil medføre en forøget påvirkning af de nævnte bilag IV- og rødlistearter eller deres levesteder. Det vurderes at husdyrproduktionen kan drives på stedet under hensyntagen til internationalt og nationalt beskyttede arter af planter og dyr, og uden at påvirke den biologiske mangfoldighed negativt.

Varde Kommune vurderer, at beskrivelsen af andre beskyttede arter er dækkene.

Bedste tilgængelige teknik (BAT)

Med begrebet BAT menes den teknik, som mest effektiv giver et højt beskyttelsesniveau for miljøet som helhed, og som samtidig er afvejet i forhold til fordele og økonomiske udgifter.

Ansøgere om miljøgodkendelse af husdyrbrug med en ammoniakemission højere end 750 kg NH₃-N/år, skal begrænse ammoniakforureningen ved anvendelse af BAT.

I Varde Kommunes vurdering af BAT indgår bl.a.

- Miljøstyrelsens Teknologiliste
- Miljøstyrelsens Teknologiblade
- Bilag 3 i husdyrgodkendelsesbekendtgørelsen

I Varde Kommunes BAT-vurdering indgår hovedpunkterne

- Ammoniak

I det følgende redegøres der for ansøgers oplysninger om anvendelse af BAT, samt Varde Kommunes vurdering af om ansøger lever op til det niveau, som Varde Kommune fastlægger som BAT-niveauet for husdyrbruget.

7.29 BAT – Ammoniak

Ansøger har beregnet projektets BAT-krav ud fra Bilag 3 i Husdyrgodkendelsesbekendtgørelsen, se tabel 9.

Samlet BAT beregning			
	Stalde	Lagre	Total
Samlet BAT krav (kg NH ₃ -N /år)	6704	298	7001
Faktisk emission (kg NH ₃ -N /år)	6704	298	7001
Forskel (kg NH ₃ -N /år)	-	-	0
Vejledende BAT Overholdt?	-	-	Ja

Tabel 8. Beregning af projektets BAT-emissionsniveau

BAT-kravet for projektet er beregnet til 7.001 kg NH₃-N og projektets reelle ammoniakemission er på 7.001 kg NH₃-N. BAT-krav til ammoniak er opfyldt.

BAT-niveauet er opnået ved følgende:

- - Bygning 12 på figur 3 etableres med Fast drænet gulv med skraber og ajleafløb
- - Bygning 9 på figur 3 er etableret med Fast drænet gulv med skraber og ajleafløb

Varde Kommune vurderer på baggrund af ovenstående, at ansøger lever op til lovgivningens krav om BAT på punktet ammoniak.

7.30 BAT – Andre punkter

Ansøger oplyser følgende:

Management/Godt landmandskab

- *Bedriftens medarbejdere uddannes løbende gennem kurser og efteruddannelse.*
- *Medarbejdere er orienteret om, at ejendommen er miljøgodkendt, og hvilket ansvar der dermed følger.*
- *I bedriftens driftsregnskab registreres forbrug af vand, energi, indkøbt foder, pesticider og handelsgødning.*
- *Gyllen analyseres for indhold af kvælstof og fosfor.*
- *Rengøring i og omkring siloer og bygninger foretages jævnligt med henblik på at minimere risikoen for lugt og for at der ikke skal opstå uhygiejniske forhold.*
- *I forbindelse med indretningen af produktionsanlægget er der fokus på, at indretningen tager hensyn til en rationel drift, af hensyn til ressource forbruget i driften og af hensyn til de daglige arbejdsgange.*
- *Sigtet med anlægget er, at der ud fra et proportionalitetssynspunkt er fokus på hvilke staldsystemer, der er bedst anvendelig i relation til miljø, arbejdsforbrug og dyrevelfærd for at fremtidssikre virksomheden.*
- *Der er faste procedurer/rutiner i forhold til bortskaffelse af bedriftens spild- og affaldsstoffer, levering af foder, transporter m.m.*
- *Driften af mælkeproduktionen efterlever kvalitetsprogrammet Arlagården.*

Der stræbes efter at leve op til målene for godt landmandskab. Dette betyder bl.a.:

- *At hjælpestoffer som gødning, plantebeskyttelsesmidler, medicin og energi bruges under hensyntagen til miljø og sundhed.*
- *At brugen af næringsstoffer optimeres på ejendomsniveau under hensyntagen til afgrødernes behov og det økonomiske afkast.*
- *At der sikres en høj udnyttelse af næringsstoffer ved udarbejdelse af mark- og gødningsplaner. Herved sikres, at tildeling af kunst- og husdyrgødning sker ud fra afgrødernes behov og næringsstofnorm på den enkelte mark, således der sker mindst muligt tab til det omgivende miljø. Endvidere laves der en årlig opgørelse i form af gødningsregnskaber over at forbruget gødning ikke er større end normerne foreskriver.*
- *At der er fokus på at nye stalde og produktionssystemer indrettes så lugt og fordampning af ammoniak begrænses ud fra de tekniske og økonomiske muligheder og under hensyntagen til dyrenes fysiologiske og adfærdsmæssige behov.*

Vurdering

Ud fra ovennævnte egenkontroller, som indgår i den daglige drift, vurderes det at husdyrbruget lever op til BAT for management.

Fodringsstrategi

- *Foderproduktion og indkøb af foder sker på grundlag af foderplanlægning.*
- *Der udarbejdes foderplaner i samarbejde med konsulent og med anvendelse af nyeste viden indenfor kvægfodring. Herved optimeres fodringen, så unødigt forbrug af råvarer undgås.*
- *Der er faste aftaler til levering af foder.*

Vurdering

Det vurderes ud fra ovennævnte procedurer og tiltag, som er medvirkende til at minimere udskillelsen af fosfor og kvælstof, og derfor også ammoniakemissionerne, at husdyrbruget lever op til BAT for fodringsstrategi.

Vand

- *Vandforbruget registreres en gang årligt i regnskabet.*
- *Evt. lækager identificeres og repareres hurtigst muligt.*
- *Bedriftens drikkevandsinstallationer rengøres og efterses jævnligt med henblik på at undgå spild.*
- *I forbindelse med rengøring iblødsættes staldene for at, minimere forbruget af vaskevand.*
- *Der anvendes højtryksrensere til vask af stald og maskiner.*

Vurdering

Ud fra ovennævnte procedurer og tekniske løsninger, som er medvirkende til at minimere vandforbruget og til at holde løbende fokus på ressourceforbruget, så der kan ageres hurtigt og effektivt ved driftsforstyrrelser og uheld. Vurderes det at husdyrbruget lever op til BAT for vand.

Energi

Belysning:

- *Der er kun lys i driftsbygningerne når der arbejdes og når det i øvrigt er nødvendigt af produktionsmæssige årsager.*

- *Udendørs belysning er dagslysstyret eller har bevægelsessensor, hvorved unødvendigt energi forbrug undgås.*
 - *Der anvendes lavenergi-belysning i bedriften*
 - *Der er installeret varmegenvinding i forbindelse med mælkenedkøling.*
1. *Opvarmning af stuehus*
 2. *Opvarmning af brugsvand til stuehus*
 3. *Opvarmning af brugsvand til bedriften.*
 4. *Opvarmning af køernes drikkevand*

Ventilation:

- *Staldene er med naturlig ventilation og der er derfor ikke energiforbrug til dette.*

Øvrige:

- *Elforbruget registreres månedligt. Dette giver fokus på forbruget, og muligheder for at reducere dette.*
- *Dybstrøelsen og en del af gylle afhentes af biogas, og leveres retur som afgasset gylle.*
- *Vakuumpumpen til malkeanlægget er frekvensstyret.*

Vurdering

Ud fra ovennævnte procedurer og tekniske løsninger, som er medvirkende til at minimere energiforbruget og til at holde løbende fokus på ressourceforbruget, så der kan ageres hurtigt og effektivt ved driftsforstyrrelser og uheld. Vurderes det at husdyrbruget lever op til BAT for energi.

Spildevand

- *Spildevandsmængden forsøges reduceret ved fx at anvende højtryksrensere ved vask af stalde, identificere og reparere evt. lækage hurtigst muligt, se afsnittet BAT Vand.*
- *Spildevandsledningerne, herunder tagvand, overfladevand og sanitært spildevand er adskilt fra hinanden efter gældende regler, for at undgå en forurening af overflade- og grundvand.*

Overfladevandet fra vaskepladsen ledes til gyllebeholder.

- *Vand fra plansiloer bliver udsprinklet på pilevegetationsanlægget.*

Vurdering

Ud fra ovennævnte tekniske løsninger, som er medvirkende til at minimere mængden af spildevand og til at holde løbende fokus på ressourceforbruget, så der kan ageres hurtigt og effektivt ved driftsforstyrrelser og uheld. Vurderes det at husdyrbruget lever op til BAT for spildevand.

Støj

- *Gyllepumpning fra stald til lagertanke sker med elpumpe.*
- *Kompressor til mælkekøling og vakuumpumpe til malkeanlægget er støjsolerede.*
- *Vakuumpumpen til malkeanlægget er frekvensstyret, hvilket reducere støjniveauet.*

Vurdering

Ud fra ovennævnte tekniske løsninger, som er medvirkende til at forebygge og minimere støj. Vurderes det at husdyrbruget lever op til BAT for støj.

Støv

- *Foder tippes af lastbilerne indendørs hvilket minimere støvpåvirkningen.*

Vurdering

Ud fra ovennævnte tekniske løsninger, som er medvirkende til at forebygge og minimere støv. Vurderes det at husdyrbruget lever op til BAT for støv.

Lugt

- *Rengøring i og omkring siloer og bygninger foretages jævnligt med henblik på at minimere risikoen for lugt og for at der ikke skal opstå uhygiejniske forhold.*
- *Gyllebeholderne oprøres kun i forbindelse med udbringning af husdyrgødningen.*
- *Husdyrgødning udbringes under hensyn til de generelle regler, og foregår i videst mulig omfang efter godt landmandskab, hvilket vil sige, at der tages hensyn til naboer, byområder osv.*

Vurdering

Ud fra ovennævnte tekniske løsninger, som er medvirkende til at forebygge og minimere lugt. Vurderes det at husdyrbruget lever op til BAT for lugt.

Opbevaring af husdyrgødning

Fast mæg/dybstrøelse:

- *Fast mæg opbevares på møddingsplads med opsamling af vand til gylletanken. Dette minimerer udvaskningen af nitrat.*
- *Fast husdyrgødning og dybstrøelse uden daglig tilførsel overdækkes med kompostdug, presenning eller plastik, hvilket reducerer ammoniak emissionen.*
- *Dybstrøelse opbevares i markstak jf. regler for opbevaring (kapitel 6 i Husdyrgødningsbekendtgørelsen).*

Gylle:

- *Flydende husdyrgødning opbevares i tætte gylletanke og udbringes på markerne ud fra afgrødens behov på den enkelte mark. Herved optimeres optagelsen af næringsstoffer og udvaskningen af nitrat samt udledningen af fosfor minimeres.*
- *Der etableres flydelag på gylletankene for at minimere ammoniak emission, flydelaget kontrolleres månedligt og der føres logbog over kontrollen, så der er fokus på at flydelaget lever op til kravene.*
- *Årligt efterses tæthed af overjordisk del og kabler på gyllebeholdere for intakt beskyttelse og eventuelle brud. Ved skader kontaktes leverandøren.*
- *Tanken tømmes ca. en gang årligt for indvendig inspektion. Inspektionen foretages stående uden for tanken.*
- *Årligt efterses inspektionsbrønd ved gylletank, for om der er vand der lugter eller som ser ud til at være med gyllerester. Ved tegn på utætheder kontaktes leverandøren.*
- *Gyllen omrøres kun forud for udkørsel af gylle.*
- *Der er konstant flydelag på gyllen, og efter omrøring/udkørsel kontrolleres det, at der er etableret flydelag senest efter 14 dage, forudsat der er gylle i tanken.*
- *Der er etableret gyllealarm på gyllebeholderen jf. § 21 i Husdyrgødningsbekendtgørelsen.*
- *Tanken er tilmeldt de lovpligtige eftersyn, hvilket betyder, at tanken bliver kontrolleret af autoriseret kontrollant for, om tanken opfylder krav til holdbarhed, tæthed og styrke.*

Vurdering

Ud fra ovennævnte procedurer og tekniske løsninger, som er medvirkende til at minimere ammoniakemissionen og risikoen for forurening af jord og grundvand. Vurderes det at husdyrbruget lever op til BAT for opbevaring af husdyrgødning.

Forarbejdning af husdyrgødning

- Afgasning af gylle i biogasanlæg.

Vurdering

Teknologien bidrager til en væsentlig reduktion af drivhusgasemissionen, fordi biogasanlæg producerer CO₂-neutral energi og samtidig bidrager til at reducere metan- og lattergasudledning fra håndtering af husdyrgødning. Endvidere bidrager afgasning til en reduktion af lugtudledning fra udbragt gylle og øger udnyttelsen af kvælstof.

Udbringning af husdyrgødning

- Flydende husdyrgødning udbringes ved slangeudlægning eller nedfældning. Disse udbringningsmetoder er blandt de bedste mht. at reducerer ammoniak emissionen fra det udbragte husdyrgødning.
- Al gylle nedfældes på sort jord og i græsmarker eller der anvendes en teknik, som kan reducere ammoniakfordampningen med samme effekt som nedfældning på den pågældende arealtype (fx forsuring).
- Efter udbringning af fast møg og dybstrøelse tilstræbes der nedpløjning af udbragt husdyrgødning hurtigst muligt.

Husdyrgødningen udbringes under hensyn til afgrødernes vækstperiode og behov, hvilket medfører maksimal udnyttelse af næringsstoffer.

- Husdyrgødning udbringes under hensyn til de generelle regler, og foregår i videst mulig omfang efter godt landmandskab, hvilket vil sige, at der tages hensyn til naboer, byområder osv.
- I forbindelse med udbringning af husdyrgødning er der fokus på at holde en passende afstand til områder, hvor der er risiko for afstrømning til vandløb, vandboringer, osv. Derved mindskes risikoen for tab af fosfor og nitrat, samt forurening af vandmiljøet.

Vurdering

Ud fra ovennævnte procedurer og tekniske løsninger, som er medvirkende til at minimere ammoniakemissionen og risikoen for forurening af jord og grundvand. Vurderes det at husdyrbruget lever op til BAT for udbringning af husdyrgødning.

Samlet BAT-vurdering

Samlet vurderes det at projektet lever op til BAT indenfor punkterne, ammoniak, miljøledelse, management, fodringsstrategi, vand, energi, spildevand, støj, støv, lugt, opbevaring af husdyrgødning, forarbejdning af husdyrgødning og udbring af husdyrgødning, blandt andet baseret på punkterne i BREF-dokumentet og lovgivningskravene.

Varde Kommune vurderer på den baggrund, at ansøger i henhold til § 27 i Husdyrbrugloven har truffet de nødvendige foranstaltninger til at forebygge og begrænse forurening ved anvendelse af den bedste tilgængelige teknik.

8 Egenkontrol

Ansøgers redegørelse:

- *Der etableres flydelag på gylletankene for at minimere ammoniak emission, flydelaget kontrolleres månedligt og der føres logbog over kontrollen, så der er fokus på at flydelaget lever op til kravene.*
- *Tæthed af overjordisk del og kabler på gyllebeholdere efterses årligt for intakt beskyttelse og eventuelle brud. Ved skader kontaktes leverandøren.*
- *Der er konstant flydelag på gyllen, og efter omrøring/udkørsel kontrolleres det, at der er etableret flydelag senest efter 14 dage, forudsat der er gylle i tanken.*
- *Tanken er tilmeldt de lovpligtige eftersyn, hvilket betyder, at tanken hvert 10. år bliver kontrolleret af autoriseret kontrollant for, om tanken opfylder krav til holdbarhed, tæthed og styrke.*
- *Vandforbruget registreres årligt.*
- *Evt. lækager identificeres og reparerer hurtigst muligt.*
- *Elforbruget registreres månedligt.*
- *Mælkekøleanlægget kontrolleres en gang om året af et autoriseret kølefirma, hvorved eventuelle finindstillinger foretages, dette kan give store energibesparelser,*
- *I bedriftens driftsregnskab registreres forbrug af vand, energi, indkøbt foder, pesticider og handelsgødning.*
- *Brug af sprøjtemidler registreres (Sprøjtejournal)*
- *Der overvåges ved gyllepumpning*
- *Kontrol med gødningsmængder, gødningsanvendelse, antal dyr etc. udføres efter gældende lovkrav (gødningsregnskab og husdyrindberetning) og kontrolleres af Landbrugsstyrelsen. Anvendelse og udarbejdelse af mark-/gødningsplaner er et af hovedpunkterne i BAT-kravene. Det opfyldes til fulde. Det er et styringsredskab der sikrer, at afgrøderne gødes efter behov, at gødning tilføres markerne når vejret tillader det så næringsstofudledningen til det omgivende miljø minimeres.*

Vurdering

Med ovenstående er der redegjort for, at der er fokus på management og egenkontrol på ejendommen. Ved at registrere og iagttage daglige rutiner og forbrug, kan eventuelle uhensigtsmæssige forhold identificeres og afhjælpes.

Det vurderes samlet set at driften af husdyrbruget på adressen inkl. egenkontrol og management lever op til lovens krav. Driften af husdyrbruget forventes derfor samlet set ikke at medføre en væsentlig negativ virkning på miljøet

Varde Kommune vurderer, at egenkontrollen er dækkende.

9 Alternative løsninger

Ansøgers redegørelse:

Den ansøgte løsning er valgt, idet den giver den optimale løsning indenfor de eksisterende fysiske og økonomiske rammer, som landmanden har til rådighed. Udvidelsen af kviestalden sker i forlængelse af

eksisterende kviestald og gør at ansøger kan have samlet sine kvier på en ejendom. Placering gør også at produktionsanlægget bliver mere samlet. Der er valgt fast drænet gulv med skraber og ajleafløb, denne gulvtyper overholder BAT.

Placeringen af den nye kalveplads, bliver ved de eksisterende plansiloer. Den store afstand til det eksisterende produktionsareal, gavner kalvenes sundhed.

Der er ikke valgt andre placeringer, da de oplyste placeringer er de mest optimale. Både økonomisk og produktionsmæssigt, da som nævnt giver en sammenhængende drift og bedre intern logistik.

Vurdering

Ud fra de alternativer der er beskrevet, vurderes det at det valgte projekt tager hensyn til omgivelserne (naboer m.m.), miljøet og husdyrbruget.

Varde Kommune vurderer, at beskrivelsen af "Alternative løsninger" er dækkende.

10 Grundvand

Ansøgers redegørelse:

Husdyrbruget ligger ikke i område for særlig drikkevandsinteresse. Husdyrbruget ligger ikke indenfor boringsnære beskyttelsesområder, nitratfølsomt indvindingsområde, eller sprøjtemiddelfølsomme indvindingsområde.

Der er en markvandsboring lige øst for St. Hebovej, alle afstandskrav er overholdt til boringen.

Spildevandsledningerne, herunder tagvand, overfladevand og sanitært spildevand er adskilt fra hinanden efter gældende regler, for at undgå en forurening af overflade- og grundvand.

Vurdering

De generelle regler for opbevaring af husdyrgødning og indretning af stalde sikrer at der er minimal risiko for at der sker udslip fra gødningsopbevaringslagre og stalde, som kunne give anledning til forurening af grundvandet. Desuden er der særlige regler for udnyttelse og udbring af husdyrgødning, der sikrer en minimal udvaskning af næringsstoffer til grundvandet.

Ud fra ovenstående vurderes det at den påtænkte driftsændring ikke vil have indvirkning på grundvandet.

Varde Kommune vurderer, at beskrivelsen vedrørende grundvand er dækkende.

11 Klima

Ansøgers redegørelse:

Klimapåvirkninger søges begrænset ved at holde fokus på energiforbrug og transporter så CO₂-belastningen minimeres så vidt muligt.

Denne ejendom bidrager til klimaindsatsen med bl.a. følgende tiltag:

- Der er installeret varmegenvinding i forbindelse med mælkenedkøling. Varmen anvendes til at opvarme køernes drikkevand, stuehuset og til at opvarme brugsvand i stuehus og driftsbygning

- Husdyrgødning afsættes til biogas hvor det bidrager til produktion af elektricitet og varme. Afgasning af husdyrgødning reducerer jf. energistyrelsen udledningen af drivhusgasser fra ejendommens husdyrhold og er medvirkende til at nedsætte udledningen af CO₂ fra afbrænding af fossil energi ved at erstatte naturgas.
- Der sker forkøling af mælken og vakuumpumpen er frekvensstyrret. Begge er tiltag, der er med til at reducere energiforbruget og derved også CO₂ emissionen.
- Der er god opbevaringskapacitet. Derved kan gyllen gemmes og udbringes på det mest optimale tidspunkt i forhold til afgrødens mulighed for kvælstofoptag, hvilket vil begrænse omdannelsen af kvælstof til lattergas.

Varde Kommune vurderer, at beskrivelsen vedrørende klima er dækkende.

12 Foranstaltninger for at undgå, forebygge eller begrænse det ansøgte virkning på miljøet

Ansøgers redegørelse:

I dette afsnit er der nævnt de væsentligste foranstaltninger for at begrænse det ansøgte projekts virkninger på miljøet. I alle de foregående afsnit, vil man kunne læse yderligere om de anvendte foranstaltninger og vurderingerne heraf.

- Ejendommen er beliggende i område med bevaringsværdigt landskab. For at undgå at skæmme landskabet, opføres den nye stald i forlængelse af eksisterende stald, i samme farver og dimensioner.
- Der udarbejdes mark-/gødningsplan for ejendommens jordtilliggende, hvorved fosfor- og nitratudvaskning minimeres.
- Spildevandsledningerne, herunder tagvand, overfladevand og sanitært spildevand er adskilt fra hinanden efter gældende regler, for at undgå en forurening af overflade- og grundvand.
- Olietanke står indendørs på fast gulv uden afløb og vask af sprøjte sker på vaskeplads med afløb til gyllebeholder, derved er der ikke risiko for afløb til jord, kloak, overfladevand eller grundvand.
- Der foretages forskellige egenkontroller, for at bl.a. at følge produktionen, forbrug af fx foder, el og vand m.m.

Varde Kommune vurderer, at beskrivelsen vedrørende "Foranstaltninger for at undgå, forebygge eller begrænse det ansøgte virkning på miljøet" klima er dækkende.

13 Befolkning og menneskers sundhed

Ansøgers redegørelse:

Højt ammoniakindhold i luften kan være sundhedsskadeligt for mennesker. Der er via lovgivningen indført en begrænsning på ammoniakemissionen for husdyrbrug i form af krav om miljøvenlig teknologi (BAT). BAT kravet er medvirkende til at de overordnede mål om begrænsning af ammoniakindhold i luften overholdes. På St. Hebovej 17 overholdes lovgivningens krav til BAT, hvorved ammoniakindholdet i luften begrænses.

Risikoen ved MRSA eller antibiotikaresistens håndteres af generelle veterinærregler i fødevarerstyrelsens regi. Der er ikke særlige forhold ved beliggenheden af St. Hebovej 17 som betyder, at der skal udvises særlig forsigtighed. Særlige forhold kunne f.eks. være beliggenhed i umiddelbar nærhed til sygehus/institutioner ol.

Der er i tidligere afsnit gjort rede for at der ikke forventes væsentlige gener for omgivelserne med støv, støj eller lugt mv.

I forbindelse med ansøgte projekt udledes der ikke sundhedsskadelige stoffer som f.eks. tungmetaller eller dioxin. Det vurderes derfor at projektet ikke vil medføre nogen påvirkning af menneskers sundhed. Der vil ikke forekomme luftforurening eller forurening af vand der kan påvirke befolkningen og menneskers sundhed. I forbindelse med befolkning og menneskers sundhed påvirker anlægget mest med støv, støj, lugt og ammoniakemissionerne. Reglerne for ammoniak og lugt er overholdt. Ved management og foranstaltninger, forventes det at støj og støv ikke vil give anledning til nabogener.

Vurdering

Ud fra ovenstående vurderes det, at husdyrbruget på St. Hebovej 17 kan drives på stedet uden at påvirke menneskers sundhed negativt.

Varde Kommune vurderer, at beskrivelsen vedrørende "Befolkning og menneskers sundhed" er dækkende.

14 Nabo- / partshøring

Projektet er udover ansøger og dennes konsulent sendt til høring hos naboer/partner, som ejer en matrikel indenfor lugtkonsekvenszonen, som er 591 m fra husdyrbruget, i perioden fra den 21. juni til den 25. juli 2022.

I forbindelse med nabohøringen er der ingen bemærkninger kommet / kommet følgende bemærkninger:

Sideløbende med nabo- / partshøring er der foretaget høring af offentligheden, ved at udkast til miljøgodkendelse sammen med ansøgning og miljøkonsekvensrapport har været lagt på Varde Kommunes hjemmeside under "Høringer" (kun § 16a).

15 Samlet vurdering

Ansøger vurderer:

Samlet vurdering af miljøkonsekvensrapporten

Denne ansøgning er udarbejdet efter Husdyrloven og det vurderes ud fra ovenstående beskrivelser og vurderinger, at det ansøgte væsentlige direkte og indirekte virkninger ikke vil have en negativ påvirkning på følgende punkter:

1. Befolkningen og menneskers sundhed.
2. Biologisk mangfoldighed med særlig vægt på kategori 1- og 2-natur, samt bilag IV-arter.
3. Jordarealer, jordbund, vand, luft og klima.
4. Materielle goder, kulturarv og landskabet.

5. *Samspillet mellem to, flere eller alle faktorer efter 1-4.*
6. *Sårbarhed i forhold til risici for større ulykker eller katastrofer som følge af ovennævnte faktorer 1-5.*

Varde kommune vurderer:

Varde Kommune vurderer samlet, at det ansøgte projekt ikke vil medføre en væsentlig påvirkning af miljøet, naturen og naboerne sammenholdt med den nuværende produktion, hvis de i miljøgodkendelsen opstillede vilkår overholdes.

Varde Kommune vurderer, at der kan meddeles godkendelse til det ansøgte, da:

- Der er truffet de nødvendige foranstaltninger til at forebygge og begrænse forurening ved anvendelse af den bedste tilgængelige teknik.
- Husdyrbruget i øvrigt kan drives på stedet uden at påvirke omgivelserne på en måde, som er uforenelig med hensynet til omgivelserne.
- Udvidelse og drift af husdyrbruget ikke medfører væsentlige virkninger på miljøet.