

TILSLUTNINGSTILLADELSE

Aal Kirke
Kirkegade 40 A
6840 Oksbøl

I henhold til Lovbekendtgørelse nr. 100
af 19. januar 2022 om miljøbeskyttelse

**Varde
Kommune**



8. juli 2022



Indeholder data fra Styrelsen for Dataforsyning og Effektivisering, Kort1, april 2021

Postadresse:

Varde Kommune

Bytoften 2, 6800 Varde

Udarbejdet af:

Sagsbehandler: Anne Marie Thomsen
Direkte tlf. 7994 7459
E-mail: amot@varde.dk

VARDE KOMMUNE
Erhvervscenteret - Industrimiljø
Teknik og Miljø
Bytoften 2
6800 Varde
www.vardekommune.dk
vardekommune@varde.dk

Doknr. 84604/22
Sagsnr. 22/7400



Indholdsfortegnelse

1. INDLEDNING	6
1.1. BAGGRUND FOR SAGEN	6
<i>Ansøgning</i>	6
<i>Høring</i>	6
<i>Lovgrundlag</i>	6
2. VILKÅR FOR TILSLUTNINGSTILLADELSEN	6
2.1. INDRETNING OG DRIFT	6
<i>Indretning af vaskeplads</i>	6
<i>Drift af vaskeplads.....</i>	6
<i>Sandfang</i>	7
<i>Koalescens olie- og benzinudskiller</i>	7
<i>Tømningsordning.....</i>	7
<i>Prøvetagningsbrønd.....</i>	7
<i>Driftsinstruktioner fra leverandør.....</i>	7
<i>Sanitært spildevand samt tag- og overfladevand</i>	7
<i>Uheld.....</i>	8
2.2. SPILDEVANDETS TILSTAND OG SAMMENSÆTNING	8
2.3. EGENKONTROL	8
2.4. GENERELT	9
3. IKRAFTTRÆDELSE	9
4. TIDSFRISTER.....	9
5. KLAGE- OG SØGSMÅLSVEJLEDNING	9
5.1. KLAGEFRIST	9
5.2. HVORDAN	9
5.3. GEBYR	10
5.4. HVEM KAN KLAGE	10
5.5. SAGSANLÆG	10
5.6. GYLDIGHED	10
5.7. AKTINDSIGT	10
5.8. PERSONDATA	11
6. OFFENTLIGGØRELSE OG UNDERRETNING	11
<i>Kopi til:</i>	11
<i>Underretningspligtige efter miljøbeskyttelsesloven</i>	11
7. SPILDEVANDSTEKNISK BESKRIVELSE OG VURDERING	12
7.1. STAMOPLYSNINGER OM VIRKSOMHEDEN	12
7.2. BELIGGENHED OG PLANFORHOLD	12
<i>Kommuneplan</i>	13
<i>Lokalplanlægning.....</i>	13
7.3. SPILDEVANDSPANLÆGNING	13
7.4. RENSEANLÆG.....	13
7.5. RECIPIENT	14
<i>Tilstand</i>	14
<i>Målsætning</i>	14
<i>Tilstand</i>	14
<i>Målsætning</i>	14



<i>Vurdering</i>	15
7.6. VIRKSOMHEDENS ART, INDRETNING OG DRIFT	15
<i>Beskrivelse af virksomhed</i>	15
<i>Vaskeplads</i>	15
7.7. SPILDEVAND FRA VASKEPLADS	15
7.8. UDSKILLERANLÆG	16
<i>Sandfang</i>	16
<i>Koalescens olie- og benzinudskiller</i>	16
<i>Drift</i>	18
<i>Tømning</i>	18
<i>Prøveudtagningsbrønd</i>	18
7.9. KONTROL OG GRÆNSEVÆRDIER	18
<i>Kontrol</i>	18
<i>Grænseværdier</i>	19
<i>Overskridelse af grænseværdier</i>	20
<i>Driftsjournal</i>	20
7.10. ANDET SPILDEVAND	20
<i>Sanitært spildevand</i>	20
<i>Regnvand</i>	20
7.11. UHELD	21
7.12. GENERELT	21
7.13. VURDERING	21
<i>Baggrund for kravfastsættelse</i>	21
<i>Vurdering</i>	22
7.14. BAT.....	22
8. BILAG	23
8.1. UDDRAG AF REGULATIV FOR ERHVERVSAFFALD, VARDE KOMMUNE, 2012	23
§ 18 <i>Ordning for tømning af olie- og benzinudskillere</i>	23
8.2. KLOAKPLAN VASKEPLADS.....	26
8.3. LOVHENVISNINGER OG REFERERET MATERIALE	27



1. Indledning

1.1. Baggrund for sagen

Ansøgning

Varde Kommune modtog den 14. juni 2022 en ansøgning fra Aal Menighedsråd om tilslutning af spildevand fra vaskeplads på Kirkegade 40 A, 6840 Oksbøl, matrikel nr. 22a, Oksbøl By, Ål til det offentlige kloaksystem. Ansøgningen er indsendt af Wulff Byg.

Inden udledning til kloaksystemet bliver spildevandet rensat i et sandfang samt en koalescens olie- og benzinudskiller.

Høring

Et udkast til tilslutningstilladelse har været i høring hos DIN Forsyning A/S spildevandsafdeling og Wulff Byg.

Lovgrundlag

Denne tilladelse meddeles i overensstemmelse med § 28, stk. 3 i miljøbeskyttelsesloven.

Ifølge § 30 kan tilsynsmyndigheden påbyde nødvendig forbedring eller ændre de fastsatte vilkår, hvis anlægget ikke fungerer miljømæssigt forsvarligt.

2. Vilkår for tilslutningstilladelsen

Tilslutningstilladelsen meddeles under forudsætning af, at nedenstående vilkår overholdes. Vilkårene er fastsat på baggrund af oplysningerne i den spildevandstekniske beskrivelse.

2.1. Indretning og drift

Indretning af vaskeplads

1. Spildevandet fra vaskepladsen skal være tilsluttet den offentlige fællesledning via olie- og benzinudskiller.
Ved separatkloakering af området skal spildevandet fra olie- og benzinudskilleren tilsluttes den offentlige spildevandsledning.
2. Vaskepladsen skal være befæstet med impermeabel belægning.
3. Vaskepladsen skal afgrænses med faldforhold eller kanter, der sikrer, at vand fra de omkringliggende arealer ikke kan løbe ind på pladsen.

Drift af vaskeplads

4. Opbevar og håndtér ikke kemikalier på eller i nærheden af vaskepladsen, så der er risiko for spild til afløb. Hvis I opbevarer kemikalier på pladsen, skal I placere dem på spildbakker, der som minimum kan rumme indholdet af den største beholder.
5. I må ikke anvende koldaffedningsmidler, som for eksempel terpentiner, på vaskepladsen.
6. Hvis I ønsker at bruge vaske- eller rengøringsmidler, så anvend helst kun midler, som får 1 i olie-separationstest og gerne produkter, som er miljømærket med "Den Nordiske Svane" eller "EU-Blomsten".



7. I må ikke anvende vaske- eller rengøringsmidler, der indeholder A-stoffer og kun minimale mængder af rengøringsmidler som indeholder B-stoffer, jævnfør definitionen i Miljøstyrelsens vejledning om tilslutning af industrispildevand til offentlige spildevandsanlæg.

Sandfang

8. Spildevand fra vaskepladsen skal ledes via sandfang med en kapacitet på minimum 810 liter.
9. Sandfanget skal have dykket tilløb for at undgå ophvirvling af bundfældet materiale.
10. I skal tømme sandfanget når halvdelen af opsamlingskapaciteten er brugt. Dette skal I kontrollere ved jævnligt at pejle sandfanget.
Sandfanget skal dog minimum tømmes 1 gang om året sammen med udskilleren.

Koalescens olie- og benzinudskiller

11. Spildevandet fra vaskepladsen skal ledes til en koalescens olie- og benzinudskiller med en kapacitet på minimum 8 l/s.
12. Der skal være monteret lagtykkelsesalarm og flydelukke på udskilleren.
13. Varde Kommune kan stille krav om, at koalescens olie- og benzinudskilleren bliver tæthedsprøvet mindst hvert 10. år. Resultatet skal sendes til kommunen senest 4 uger efter at dette foreligger.
14. Udskilleren skal drives i overensstemmelse med følgende:
 - Skal tømmes når olieprodukter udgør 70 % af opsamlingskapaciteten. Dog minimum 1 gang om året.
 - Koalescensfilteret skal rengøres ved hver tømning.
Skift koalescensfilteret ved behov. Filteret skal bortskaffes som farligt affald.
 - Hvis der ved tømning, tæthedsprøvning, inspektion eller egenkontrol konstateres utætheder, skader eller andre uregelmæssigheder, skal en autoriseret kloakmester efterse og udbedre installationen og I skal underrette Varde Kommune.

Tømningsordning

15. Udskilleren og sandfanget skal være tilmeldt Varde Kommunes tømningsordningⁱ, se bilag 8.1. I kan søge dispensation fra tømningsordningen, hvis I kan dokumentere, at affaldet bliver transporteret og bortskaffet af virksomheder, som er godkendt hertil, se affaldsregistretⁱⁱ.
16. Udskiller, sandfang og prøvetagningsbrønd skal være tilgængelig for tilsyn og tømning.

Prøvetagningsbrønd

17. Det skal være muligt at udtage en repræsentativ spildevandsprøve i frit faldende vandstråle. Det vil sige, at der skal etableres en prøveudtagningsbrønd med en diameter på mindst 400 mm. Indstikket i brønden skal være på 50 mm og med minimum 150 mm "fri vandstråle".

Driftsinstruktioner fra leverandør

18. Følg leverandørens instruktioner for drift og vedligehold af udskilleranlægget.

Sanitært spildevand samt tag- og overfladevand

19. Eventuelt sanitært spildevand samt rent tag- og overfladevand skal ledes udenom koalescens olie- og benzinudskillere til det offentlige kloaksystem.
20. Sanitært spildevand samt tag- og overfladevand kan afledes urensset under forudsætning af, at det ikke indeholder andre stoffer, end hvad der normalt forekommer i henholdsvis husholdnings-spildevand og afstrømmende regnvand.

Uheld

21. Ved uheld eller anden uregelmæssig drift, der påvirker spildevandets sammensætning eller mængde, skal I straks kontakte DIN Forsyning A/S på tlf.: 74747474. Ved større uheld og spild til kloak skal I kontakte alarmcentralen på 1 1 2. I begge tilfælde skal I orientere Varde Kommune på den førstkommande hverdag.

2.2. Spildevandets tilstand og sammensætning

22. Spildevandets indhold må ikke overskride grænseværdierne i Tabel 1.

Parameter	Enhed	Grænseværdi	Analysemetode ¹⁾
Temperatur maksimum	°C	50	Termometer
pH		6,5 – 9,0	Metodeblad M051
Suspenderet stof	mg/l	500	DS/EN 872:2005 eller bedre
Mineralsk olie	mg/l	20	Metodeforskrift 5:2014
Bly	µg/l	100	Metodeblad M013
Cadmium	µg/l	3	Metodeblad M013
Kobber	µg/l	500 100 ²⁾	Metodeblad M013
Zink	mg/l	3	Metodeblad M013
DEHP	mg/l	0,087 0,007 ²⁾	GC-MS

¹⁾ Hvis der findes nyere analysemetoder end de nævnte, skal I anvende de til enhver tid anbefalede analysemetoder i henhold til Miljøstyrelsens referencelaboratorium.

²⁾ Tilsigtet grænseværdi som udtryk for det langsigtede mål for afledningen.

Tabel 1: Grænseværdier for spildevand.

2.3. Egenkontrol

23. I skal have udtaget én prøve af spildevandet det første år efter vaskepladsen er etableret og i drift. Dette skal gøres som dokumentation for, at udskilleranlægget er korrekt installeret og fungerer som beskrevet.
24. Prøveudtagning og analyse skal udføres af et akkrediteret laboratorium og analyseresultaterne skal sendes til Varde Kommune senest 4 uger efter prøveudtagning – gerne som kopi direkte fra laboratoriet til vardekommune@varde.dk.

Alle udgifter i forbindelse med egenkontrollen afholdes af virksomheden.
25. Prøven skal analyseres efter de i vilkår 22, Tabel 1, angivne analysemetoder og overholde grænseværdierne i samme tabel.

26. Laboratoriet skal udtage spildevandsprøven som stikprøve i frit faldende vandstråle, hvilket er muligt i prøveudtagningsbrønden.
27. Prøverne skal udtages samtidig med at vaskepladsen anvendes og tidligst 8 uger efter tømning af sandfang og udskiller.
28. Ved overskridelse af grænseværdierne i vilkår 22, Tabel 1, skal virksomheden senest 4 uger efter at de er konstateret fremsende en redegørelse til Varde Kommune for årsagen til overskridelsen. Såfremt der er behov for afhjælpende foranstaltning, skal dette foretages efter aftale kommunen.
29. Varde Kommune kan stille krav om, at I får udtaget og analyseret yderligere spildevandsprøver.

2.4. Generelt

30. Driftspersonalet skal være bekendt med indholdet af denne tilladelse, og et eksemplar af tilladelsen skal være tilgængeligt på adressen.
31. I skal forinden udvidelser eller ændringer, som kan medføre en ændret udledning af spildevand, orientere Varde Kommune. Kommunen vurderer om ændringen medfører, at tilslutningstilladelsen skal revideres.
32. Anvend kun autoriserede kloakmestre til kloakarbejde. Kloakmesteren skal udføre arbejdet efter Dansk Standards Retningslinjer, DS 432 "Norm for afløbsinstallationer".
33. Når anlægget er færdigetableret, skal kloakmesteren sende en færdigmelding til Varde Kommune. Sammen med færdigmeldingen skal kloakmesteren indsende en opdateret afløbsplan.

3. Ikrafttrædelse

Tilladelsen træder i kraft den 8. juli 2022. Hvis afgørelsen påklages, kan klagemyndigheden beslutte at ændre vilkårene i tilladelsen eller helt at ophæve den.

Varde Kommune kan til enhver tid ændre tilslutningstilladelsen ved påbud, hvis vilkårene er utilstrækkelige eller uhensigtsmæssige.

4. Tidsfrister

Tilladelsen bortfalder, hvis den ikke er udnyttet inden 2 år efter, at den er meddelt.

Bliver afgørelsen påklaget, bortfalder tilladelsen, hvis den ikke er udnyttet inden 2 år efter, at klagemyndigheden har truffet afgørelse.

Hvis andre tidsfrister er angivet under de enkelte vilkår, er disse gældende.

5. Klage- og søgsmålsvejledning

5.1. Klagefrist

Klagefristen udløber 4 uger efter den 8. juli 2022, hvor afgørelsen bliver offentliggjort på kommunens hjemmeside: www.vardekommune.dk. Det vil sige, at klagen skal være modtaget i klageportalen senest den 5. august 2022.

5.2. Hvordan

Du klager via Klageportalen, som ligger på www.borger.dk og www.virk.dk. Du logger på klageportalen med Nem-ID. En klage er indgivet, når den er tilgængelig for Varde Kommune i Klageportalen. I klageportalen sendes din klage automatisk først til Varde Kommune. Hvis Varde Kommune fastholder afgørelsen, sender kommunen klagen videre til behandling i nævnet via klageportalen. Du får besked om videresendelsen.

Miljø- og Fødevareklagenævnet afviser din klage, hvis du sender den uden om klageportalen, medmindre du er blevet fritaget for brug af klageportalen. Hvis du ønsker at blive fritaget for at bruge klageportalen, skal du sende en begrundet anmodning til enten Varde Kommune, Bytoften 2, 6800 Varde, e-mail: vardekommune@varde.dk eller Miljø- og Fødevareklagenævnet på mfkn@naevneneshus.dk. Varde Kommune videresender din anmodning til Miljø- og Fødevareklagenævnet, som beslutter om, du kan fritages. Se betingelserne for at blive fritaget her: <https://naevneneshus.dk/start-din-klage/miljoe-og-foedevareklagenaevnet/vejledning/>

5.3. Gebyr

Når du klager, skal du betale et gebyr. Du betaler gebyret med betalingskort i Klageportalen. Spørgsmål vedrørende gebyr rettes til Miljø- og Fødevareklagenævnet, som du finder via Nævnenes Hus på www.naevneneshus.dk

5.4. Hvem kan klage

Afgørelsen kan påklages til Miljø- og Fødevareklagenævnet. De klageberettigede er:

- afgørelsens adressat
- enhver, der har en individuel, væsentlig interesse i sagens udfald
- Sundhedsstyrelsen
- Danmarks Fiskeriforening
- Ferskvandsfiskeriforeningen for Danmark
- lokale foreninger og organisationer, der har beskyttelse af natur og miljø som hovedformål
- lokale foreninger og organisationer, der efter deres formål varetager væsentlige rekreative interesser
- landsdækkende foreninger og organisationer, der efter deres vedtægter har beskyttelse af natur og miljø som hovedformål
- landsdækkende foreninger og organisationer, der efter deres vedtægter har til formål at varetage væsentlige rekreative interesser

5.5. Sagsanlæg

Såfremt du ønsker at indbringe afgørelsen for domstolene, skal søgsmål være anlagt inden 6 måneder efter, at afgørelsen er modtaget, eller – hvis sagen påklages – inden 6 måneder efter, at endelig afgørelse foreligger.

5.6. Gyldighed

Kommunen gør opmærksom på at klage over afgørelsen ikke har opsættende virkning. Dette betyder, at afgørelsen må udnyttes før der er truffet afgørelse i klagenævnet, men udnyttelsen sker på eget ansvar, da klagenævnet kan ændre afgørelsen. Samtlige krav i afgørelsen skal efterkommes, hvis denne udnyttes.

5.7. Aktindsigt

Varde Kommune gør opmærksom på, at der til enhver tid er adgang til aktindsigt i sagen, herunder for eksempel resultater af virksomhedens egenkontrol.

5.8. Persondata

I forbindelse med behandlingen af en sag kan det være nødvendigt, at kommunen indsamler, behandler og videregiver personoplysninger, der er nødvendige for sagens behandling. Ifølge persondataforordningen har du og andre, der er nævnt i sagen, blandt andet ret til at bede om indsigt i disse oplysninger, ret til at gøre indsigelser mod, at oplysningerne behandles, ret til at berigtige oplysningerne samt ret til at klage over behandlingen til Datatilsynet.

6. Offentliggørelse og underretning

Kopi til:

- DIN Forsyning A/S
- Wulff Byg

Underretningspligtige efter miljøbeskyttelsesloven

- Embedslægen, stps@stps.dk
- Danmarks Naturfredningsforening (lokalafdeling), varde@dn.dk
- Danmarks naturfredningsforening, dn@dn.dk
- Friluftsrådet (lokalafdeling), sydvestjylland@friluftsradet.dk
- Friluftsrådet, fr@friluftsradet.dk
- Danmarks Fiskeriforening, mail@dkfisk.dk
- Ferskvandsfiskeriforeningen for Danmark, nb@ferskvandsfiskeriforeningen.dk
- Danmarks Sportsfiskerforbund, post@sportsfiskerforbundet.dk

7. Spildevandsteknisk beskrivelse og vurdering

7.1. Stamoplysninger om virksomheden

Virksomhedens navn	Aal Menighedsråd
Adresse	Kirkegade 40 A, 6840 Oksbøl
Kontaktperson	Marianne Kobbelgaard Mayer
Ejendommens matrikelnummer	22a, Oksbøl By, Ål
CVR-nr.	17345419
Ejendommens ejer	Aal Menighedsråd

7.2. Beliggenhed og planforhold

Beliggenhed af matriklen fremgår af Figur 1.



Figur 1: Rød markering viser den matrikel, hvor vaskepladsen ligger.
Kilde: Geodatastyrelsen, SDFE, Hexagon, Varde Kommune

Kommuneplan

Ifølge Kommuneplan 2021 ligger grunden i et område til offentlige formål, jævnfør rammeområde 16.01.002.

Lokalplanlægning

Området er omfattet af lokalplan 01.005.78. Heri fremgår det, at der indenfor området kun må opføres eller indrettes bebyggelse til kirkelige formål, herunder til kapel, kontor, toiletter og redskabsrum med tilknytning til kirken og kirkegården.

7.3. Spildevandsplanlægning

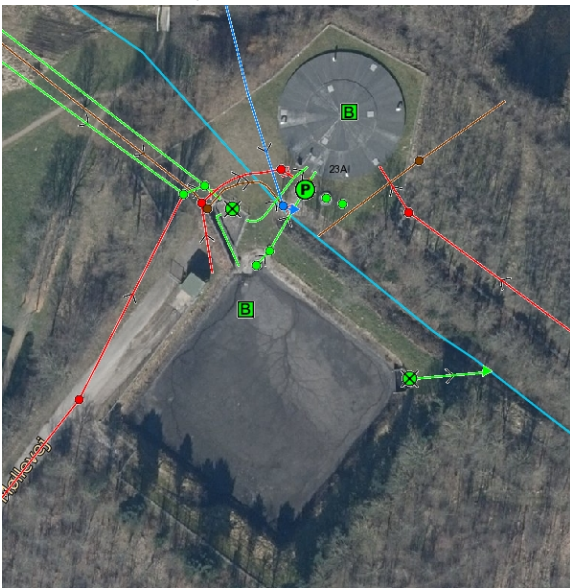
Ifølge Varde Kommunes Spildevandsplan 2019-2029 er den del af matriklen, hvor vaskepladsen skal placeres omfattet af kloakopland OB02a, se Figur 2.

Området er fælleskloakeret med afledning til Varde Renseanlæg. I spildevandsplanen er området i planstatus markeret som "separat (pseudo) ændres til separat" med planlagt påbegyndelse af ændring i 2024. Der er derfor fastsat vilkår om, at spildevand fra udskilleranlægget skal tilsluttes det offentlige fællessystem og at det ved separatkloakering af området skal tilsluttes den offentlige spildevandsledning [vilkår 1].

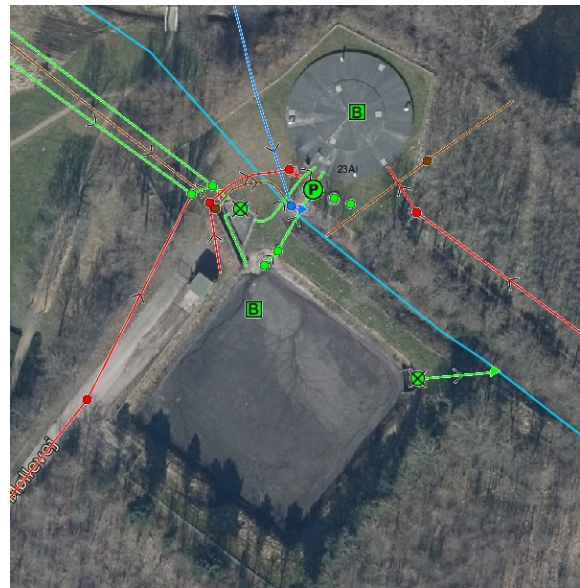


Figur 2 viser status for kloakoplandet. Den orange farve betyder at området er fælleskloakeret. Kilde: Geodatastyrelsen, SDFE, Hexagon, Varde Kommune

Spildevandet fra fællessystemet løber via gravitation til pumpestation på GI Møllevvej 23A, 6840 Oksbøl, hvorfra det pumpes til Varde Renseanlæg. I forbindelse med pumpestationen er der 2 sparebassiner, hvor der er overløb fra det ene til Hesselmed Bæk, se



Figur 3.



Figur 3 viser kloakledninger, bassiner (B), pumpestationer (P), bygværker (⊗) og overløb/udløb (∇), hvor grøn er fælles, blå er regnvand og rød er spildevand. Den lysblå streg viser vandløbet og den brune viser dræn.
Data fra DIN Forsyning A/S, Geodatastyrelsen, SDFE, Hexagon, Varde Kommune.

7.4. Renseanlæg

Spildevandet ledes til Varde Renseanlæg, Ndr Boulevard 302, 6800 Varde. Renseanlægget modtager spildevand fra Varde By, Orten, Tinghøj, Janderup, Billum, Kærup, Blåvandshuk-området samt Oksbøl.

Ifølge Varde Kommunes Spildevandsplan har Varde Renseanlæg følgende udledningsdata:

	Rensemetode	Dimensioneret kapacitet [PE]
Varde Renseanlæg	MBNDK	32.000

(M = mekanisk, B = biologisk, N = nitrifikation, D = denitrifikation og K = kemisk fosforfældning)

Tabel 2: Udledningsdata for Varde Renseanlæg (Kilde: Varde Kommunes spildevandsplan).

Udledte stofmængder for 2021 fra Varde Renseanlæg kan ses i Tabel 3.

	Grænseværdi [mg/l]	Gennemsnit [mg/l]	Gennemsnit [kg/år]
B15	15	1,34	6,377
Fosfor	1,5	0,089	407

Kvælstof	8	1,95	9.483
----------	---	------	-------

Tabel 3: Data for belastningen af næringsstoffer målt og beregnet ved Varde Renseanlægs udløb i 2021.

Der er således ikke problemer med overholdelse af grænseværdierne for næringsstoffer og let nedbrydeligt organisk stof i relation til udledning af rensed spildevand fra Varde Renseanlæg.

Slam fra Varde Renseanlæg overholder slambekendtgørelsens krav til slamkvalitet, der skal spredes ud på landbrugsjord.

7.5. Recipient

Recipienten for overløb fra fælleskloakken er Hesselmed Bæk der nedstrøms løber sammen med Kjelst Bæk og videre ud i Ho Bugt.

Hesselmed Bæk har ifølge basisanalysen for vandområdeplaner 2021 – 2027 følgende karakteristika på strækningen nedstrøms overløbene:

Tilstand

- Dårlig økologisk tilstand.

Målsætning

- God økologisk tilstand
- God kemisk tilstand

Recipienten af rensed spildevand fra Varde Renseanlæg er Varde Å. Slutrecipienten for Varde Å er Ho Bugt.

Varde Å har på strækningen nedstrøms Varde Renseanlæg ifølge basisanalysen for vandområdeplaner 2021 – 2027 følgende karakteristika:

Tilstand

- God økologisk tilstand.

Målsætning

- God økologisk tilstand
- God kemisk tilstand

Vurdering

Såfremt de fastsatte vilkår i tilladelsen overholdes, vurderer Varde Kommune, at koncentrationen og mængden af de udledte stoffer er så lille efter rensning på Varde Renseanlæg, at det ikke giver anledning til uacceptable miljømæssige effekter i nærrecipienten, Varde Å eller fjernrecipienten Ho Bugt.

I forhold til overløb fra fællessystemet til recipient, så må dette formodes kun at forekomme ved forholdsvis massive regnhændelser, hvor "first flush" bliver ledt til sparebassiner og renseanlæg. Varde Kommune vurderer derfor heller ikke, at dette vil medføre uacceptable følgevirkninger på nærrecipienten Hesselmed Bæk eller fjernrecipienten Ho Bugt.

På den baggrund skønner Varde Kommune ligeledes, at udledningen ikke vil forringe levevilkår for dyre- og plantearter omfattet af habitatdirektivets bilag IV.

Vurdering

Såfremt de fastsatte vilkår i tilladelsen overholdes, vurderer Varde Kommune, at koncentrationen og mængden af de udledte stoffer er så lille efter rensning på Skovlund Renseanlæg, at det ikke giver anledning til uacceptable miljømæssige effekter i nærrecipienten, Grindsted Å eller fjernrecipienten Ho Bugt.

I forhold til overløb fra fællessystemet til recipient, så må dette formodes kun at forekomme ved forholdsvis massive regnhændelser, hvor "first flush" bliver ledt til sparebassiner og rensesanlæg. Varde Kommune vurderer derfor heller ikke, at dette vil medføre uacceptable følgevirkninger på nærrecipienten Agersnap Bæk eller fjernrecipienten Ringkøbing Fjord.

På den baggrund skønner Varde Kommune ligeledes, at udledningen ikke vil forringe levevilkår for dyre- og plantearter omfattet af habitatdirektivets bilag IV.

7.6. Indretning og drift af vaskeplads

Beskrivelse af vaskeplads

Vaskepladsen skal anvendes til vask af arbejdsredskaber og mindre maskiner, som bruges på kirkegården.

Arealet af vaskepladsen er i ansøgningen angivet til at være 30 m²

En oversigt over vaskepladsens indretning og placering fremgår af bilag 8.2.

For at minimere miljøpåvirkningen af spildevand fra vaskepladsen, er der stillet vilkår om tæt belægning og faldforhold. Faldforhold er for at minimere den hydrauliske belastning af sandfang og koalescens olie- og benzinudskiller [vilkår 3]. Tæt belægning er vurderet væsentligt for at minimere risikoen for forurening af jord og grundvand [vilkår 2].

7.7. Spildevand fra vaskeplads

Anvendelse af vaske- og rengøringsmidler, høje temperaturer og højtryksrenser øger emulgeringen af olie i vandet og nedsætter dermed udskillerens effektivitet. Desuden kan vaske- og rengøringsmidler samt andre kemikalier indeholde miljøfremmede stoffer som er uønsket i spildevand [vilkår 4, 5, 6 og 7].

I ansøgningen er det angivet, at der ikke anvendes vaske- og rengøringsmidler eller højtryksrenser samt at temperaturen altid vil være under 25°C.

Hvis ansøger på et senere tidspunkt beslutter, at de ønsker at anvende vaske- eller rengøringsmidler på vaskepladsen, skal der forinden foretages en risikovurdering af de kemiske stoffer, som bliver afledt til kloaksystemet, jævnfør Miljøstyrelsens vejledning om tilslutning af industrispildevand til offentlige spildevandsanlæg. Stofferne skal inddeles i følgende kategorier:

- A-stoffer: Stoffer, hvis egenskaber bevirker, at de er uønskede i afløbssystemet. Stofferne bør erstattes eller reduceres til et minimum.
- B-stoffer: Stoffer, der kun bør forekomme i minimale mængder i det tilladte spildevand, så de miljømæssige kvalitetskriterier ikke overskrides. For udvalgte stoffer er der fastsat grænseværdier. Stofferne skal tillige reguleres efter princippet om anvendelse af den bedste, tilgængelige teknik (BAT).

- C-stoffer: Stoffer, der ikke i kraft af deres egenskaber giver anledning til fastsættelse af grænseværdier i tilledt spildevand. Disse stoffer reguleres efter princippet om anvendelse af bedste, tilgængelige teknik med lokalt fastsatte kravværdier svarende hertil.

Varde Kommune har stillet vilkår om, at spildevandet ikke må indeholde A-stoffer og at mængden af B-stoffer skal begrænses [vilkår 7].

7.8. Udskilleranlæg

Sandfang

Inden spildevandet løber til koalescens olie- og benzinudskilleren passerer det et sandfang på 810 liter.

Ifølge almindelig dimensioneringspraksis skal et sandfang før en olieudskiller altid have et volumen på minimum 600 liter [vilkår 8].

Varde Kommune vurderer dermed, at sandfanget er korrekt dimensioneret.

Sandfanget har 2 formål, dels at tilbageholde tunge partikler som slam, sand og grus, hvor olien binder sig til og dels at øge opholdstiden, hvilket forøger udskilningsgraden. For at sikre den bedst mulige tilbageholdelse af partikler i sandfanget er der stillet vilkår om, at der skal etableres dykket tilløb [vilkår 9]

Der skal løbende føres tilsyn med sandfanget, så de 50% af sandfangets kapacitet ikke overskrides. Dette kan med fordel gøres ved at pejle sandfanget én gang pr. kvartal. Tilsyn med sandfanget er især vigtig det første driftsår, så der opbygges erfaring med hensyn til tilsyns- og tømningens behov [vilkår 10].

Koalescens olie- og benzinudskiller

Specifikationer på udskiller:

- ACO Oleopator P
- Klasse 1 med koalescencelement
- Kapacitet: 8 l/s
- Integreret sandfang
- Flydestop
- Olieopsamlingsvolumen: 260 liter
- Materiale: Glasfiber, indvendige dele fremstillet af PEHD
- Lagtykkelsesalarm [vilkår 12]
- CE-mærket i henhold til DS/EN 858-1
- Testet af LGA



Figur 4 viser en ACO Oleopater P

Den nominelle størrelse (NS) på udskilleren kan beregnes til:

$$NS = (Q_r + f_x \cdot Q_s) \cdot f_d$$

Q_r : Den dimensiongivende regnvandsstrøm. I dette tilfælde for en vaskeplads 30 m²:

$$Q_r = 30 \text{ m}^2 \cdot \frac{150 \frac{\text{l}}{\text{s} \cdot \text{ha}}}{10000 \frac{\text{m}^2}{\text{ha}}} \cdot 1,1 \approx 0,5 \frac{\text{l}}{\text{s}}$$

150 l/s · ha er den dimensiongivende regnintensitet, svarende til et regnskyl, som forekommer hvert andet år.

Inden for en 100 års horisont forventes regnen at blive 20% kraftigere ved en 2 års hændelse. Ved en forventet levetid på udskilleren på ca. 50 år kan klimafaktoren aflæses til 1,1 i figur 5.3 på side 50 i Rørcenteranvisning 006 fra April 2021 om olieudskilleranlæg, vejledning i projektering, dimensionering, udførelse og drift.

f_x : Rensemiddelfaktoren er fastsat til 1, da det er oplyst, at der ikke anvendes vaske- og rengøringsmidler.

Q_s : Den dimensionsgivende spildevandsstrøm for en enkelt tappeventil DN 15 (1/2") fastsættes til 0,5 l/s

f_d : Densitetsfaktor, som fastsættes ud fra oliestofferne densitet samt udskillertype. I dette tilfælde fastsættes densitetsfaktoren 1,5.

$$NS = \left(0,5 \frac{1}{s} + 0,5 \frac{1}{s}\right) \cdot 1,5 \approx \underline{1,5 \frac{1}{s}}$$

Den valgte udskiller har en kapacitet på 8 l/s og dermed en tilstrækkelig kapacitet til en vaskeplads på 30 m² [vilkår 11].

Drift

Olie- og benzinudskilleres effektivitet skal sikres gennem god drift og vedligehold.

Sandfang og udskiller er en vigtig foranstaltning for rensning af spildevandet, der skal være med til at sikre, at forurenende stoffer ikke ledes til kloaksystemet, hvor de blandt andet kan påvirke renseanlæggets drift. Derfor stilles der vilkår til hvordan sandfang og udskiller skal vedligeholdes, samt minimumsfrekvens for hvornår anlæggene skal tømmes [vilkår 10, 14, 16 og 18].

Koalescensfilterdelen mættes over tid med olie, og der er sat vilkår om at denne skal skiftes ved behov. Det brugte filter indeholder mineralsk olie, og skal derfor bortskaffes som farligt affald [vilkår 14].

Tømning

Afvasket sand og grus fra køretøjer kan være forurenede med kulbrinter og tungmetaller, som er farligt affald. Sand, slam, olie med videre fra udskilleranlægget skal derfor bortskaffes via den kommunale tømningssordning.

Ifølge Varde Kommunes regulativ for erhvervsaffald, skal olie- og benzinudskillere tilmeldes den kommunale tømningssordning [vilkår 15], se bilag 8.1. Hvis virksomheden ønsker en anden tømningssentreprenør, skal virksomheden forinden indhente en dispensation fra Varde Kommune.

Tæthedsprøvning

Hvis en olie- og benzinudskiller ikke er tæt, kan det medføre jordforureninger. Varde Kommune stiller derfor vilkår om, at kommunen kan kræve en tæthedsprøvning af udskilleren hvert 10. år [vilkår 13].

Prøveudtagningsbrønd

Det skal være muligt at udtage en repræsentativ spildevandsprøve i frit faldende vandstråle efter koalescens olie- og benzinudskilleren. Det vil sige, at der skal etableres en prøveudtagningsbrønd med en diameter på minimum 400 mm, da en mindre prøvetagningsbrønd kan give udfordringer med at få prøvetagningsudstyret ned i brønden [vilkår 17].

7.9. Kontrol og grænseværdier

Kontrol

Spildevandet fra vaskepladsen forventes at være af en sådan sammensætning, at det kan anses for at være uproblematisk. Det kan ikke udelukkes, at spildevandet vil indeholde en mindre mængde af olie og tungmetaller, men det forventes kun at være i mindre omfang.

I henhold til vejledning om tilslutning af industrispildevand til offentligt spildevandsanlæg fastsættes analyseprogrammet på kontrolniveau 0. Det vil sige, at kontrolprogrammet begrænses til at omfatte en karakterisering af spildevandet, ved at virksomheden det første år efter etablering får udtaget 1 prøve til analyse [vilkår 23, 24, 25, 26 og 27].

Egenkontrollen skal virke som dokumentation for, at grænseværdierne ikke overskrides.

Varde Kommune kan stille krav om yderligere målinger, såfremt udsving i kvaliteten af spildevandet berettiger til det [vilkår 29].

Grænseværdier

Der er fastsat grænseværdier for spildevandets indhold af udvalgte stoffer før tilledning til det offentlige kloaksystem. Grænseværdierne er fastsat til de væsentligste parametre, som kan afvige i forhold til indholdet i almindeligt husspildevand og som derfor kan have en væsentlig betydning for renseanlæggets drift. Vilkår for disse parametre skal være med til at sikre levetiden, funktionen og slamkvaliteten hos renseanlægget [vilkår 22].

Udskillelse af olie- og benzinkomponenter er afhængig af temperaturen. Ved udledning af temperaturer over 50°C kan olie og benzin være opblandet i spildevandet og dermed ledes videre til renseanlægget.

Vaskemidler har ofte en høj pH-værdi. Spildevand med høj pH-værdi virker korroderende i afløbssystemet og påvirker de biologiske processer på renseanlægget negativt.

Suspenderet stof, der udledes til spildevandet, kan give anledning til tilstoppede kloakrør.

Olie er ifølge Miljøstyrelsens vejledning nr. 2, 2006 vurderet som et A-stof og er dermed uønsket i kloaksystemet.

Ifølge Miljøprojekt nr. 537, 2000, "Bilvaskehaller, status og strategier" er følgende tungmetaller relevante, at analysere spildevandet for: bly, cadmium, kobber og zink.

Varde Kommune vurderer, at indholdsstofferne i spildevandet fra vask af maskiner til en kirkegård er sammenlignelige med indholdsstofferne i spildevand fra bilvask.

Miljøprojektet dokumenterer, at PAH'er bliver tilbageholdt i en traditionel olie- og benzinudskiller, hvorfor der ikke er stillet vilkår om analyse af disse stoffer.

De resterende analysevilkår er fastsat ud fra Miljøprojekt nr. 876, 2004, "Bilvask" samt Miljøstyrelsens vejledning om tilslutning af industrispildevand til offentlige spildevandsanlæg, nr. 2, 2006.

Overskridelse af grænseværdier

Såfremt de fastsatte grænseværdier i vilkår 22, Tabel 1 bliver overskredet skal der redegøres for årsagen til overskridelsen og de forebyggende foranstaltninger som iværksættes for at undgå fremtidige overskridelser af grænseværdien [vilkår 28].

7.10. Andet spildevand

Eventuelt sanitært spildevand

Omfatter spildevand fra velfærdsfaciliteter herunder toiletter, køkken, håndvaske og brusefaciliteter. Der foreligger ingen oplysninger om mængden af sanitært spildevand eller om der overhovedet forekommer sanitært spildevand fra bygningen.

Eventuelt spildevand fra velfærdsfaciliteter vurderes at have samme sammensætning som almindeligt husspildevand. Afledning af sanitært spildevand vurderes at være uproblematisk. Der er stillet vilkår om, at der med det sanitære spildevand ikke må udledes andre stoffer, end der normalt forekommer i almindeligt husspildevand [Vilkår 20].

Sanitært spildevand skal ledes udenom sandfang og udskillere, da dette dels kan medføre uhygiejniske forhold og dels kan nedsætte funktionen af udskilleranlægget [vilkår 19].

Regnvand

Afledning af overfladevand fra tagarealer og de befæstede arealer vurderes at være uproblematisk, såfremt det ikke indeholder andre stoffer end dem, der forekommer i almindeligt overfladevand [vilkår 20].

Yderligere er der fastsat vilkår om, at overfladevand skal ledes udenom koalescens olie- og benzinudskilleren til det offentlige kloaksystem [vilkår 19]. Dette er begrundet med, at en forøget hydraulisk belastning af sandfang og koalescens olie- og benzinudskilleren vil medføre en nedsættelse af funktionen af anlægget.

7.11. Uheld

Pludselige og store ændringer i spildevandets sammensætning og tilstand som følge af uheld kan give store negative konsekvenser for afløbssystemet og rensningsanlæggets processer. Det er derfor vigtigt, at der hurtigst muligt iværksættes forbyggende foranstaltninger for at mindske en eventuel påvirkning.

Det bør altid sikres, at utilsigtet udledning til afløbssystemet af forurenende stoffer som ændrer spildevandets indhold og sammensætning mindskes mest muligt ved korrekt opbevaring og håndtering [vilkår 4].

Der stilles vilkår om, at såfremt der sker uheld eller uregelmæssigt drift, der påvirker spildevandets sammensætning skal DIN Forsyning A/S kontaktes og ved større uheld alarmcentralen. Varde Kommune skal altid orienteres [vilkår 21].

7.12. Generelt

Idet vilkår fastsat i denne tilladelse har betydning for det afledte spildevands indhold af miljøfarlige stoffer, er der stillet vilkår om, at et eksemplar af tilladelsen skal være tilgængeligt og kendt af personalet [vilkår 30].

Enhver ændring i forhold til det ansøgte skal oplyses til kommunen, da dette kan have konsekvenser for kloaksystemet, renseanlæggets drift med videre [vilkår 31].

7.13. Vurdering

Baggrund for kravfastsættelse

Vurdering og kravfastsættelse er foretaget ud fra hensyn til:

- Risiko for tilstopning, korrosion, med videre i afløbssystemet.
- Arbejdsmiljø for kloakarbejdere og hensynet til naboer til diverse spildevandsanlæg, herunder pumpestationer.
- Renseanlæggets processer.
- Anvendelsesmulighederne for slammet fra renseanlægget.
- Det vandområde, der skal modtage det rensede vand.
- Virksomhedens mulighed for at reducere afledning af uønskede stoffer ved renere teknologi og intern rensning.

Vurdering

Med de stillede vilkår vurderer Varde Kommune, at spildevandets mængder og sammensætning næppe vil medføre driftsproblemer for kloaksystemet og renseanlægget.

Derudover vurderer kommunen ikke at tilslutningen vil medføre en uacceptabel forøget udledning af miljøfremmede stoffer til recipient.

7.14. BAT

Varde Kommune vurderer, at virksomheden benytter sig af bedst tilgængelige teknologi (BAT) ved installering og korrekt drift af sandfang og koalescens olie- og benzinudskillere.

8. Bilag

8.1. Uddrag af Regulativ for erhvervsaffald, Varde Kommune, 2012

§ 18 Ordning for tømning af olie- og benzinudskillere

§ 18.1 Hvad er tømning af olie- og benzinudskillere

Affald fra olie- og benzinudskillere er afløbsvand, som er forurennet med olie, sand og slam, som regelmæssigt opsuges fra virksomhedens olie- og benzinudskiller samt sandfang.

§ 18.2 Hvem gælder ordningen for

Ordningen gælder for alle virksomheder i Varde Kommune, der ejer eller bruger et olie- og benzinudskilleranlæg.

§ 18.3 Beskrivelse af ordningen

Ordningen for tømning af olie- og benzinudskillere er en henteordning, som administreres af AFLD eller en anden af kommunen anvist behandler/transportør.

Virksomheder, der ejer eller bruger olie- og/eller benzinudskillere med tilhørende sandfang, skal anmelde dette til Varde Kommunes tekniske afdeling. Enhver bruger af et olie- og benzin-udskilleranlæg er forpligtet til at tilmelde sig ordning for tømning af olie- og benzinudskillere.

Tilmelding skal ske ved henvendelse til AFLD eller en anden af kommunen anvist behandler/transportør.

Kontrol og tømning

Virksomheder, der har en olie- og benzinudskiller og tilhørende sandfang, skal have disse tømt for olie og benzin efter behov, dog mindst én gang om året.

Virksomheden skal, uanset tømningfrekvens, rekvirere tømning, senest når udskilleren har opbrugt 70% af sin kapacitet.

Minimum én gang årlig skal udskiller/magasinbrønd og sandfang kontrolleres. Herved skal udskilte affaldsmængder måles og registreres og eventuelle synlige fejl og mangler noteres.

Ved udskilt olie/benzin i udskilleren foretages en normaltømning. Ved normaltømning forstås, at udskilt olie/benzin bliver opsuget op fra overfladen af anlægget.

Ved udskilt bundslam i udskilleren, magasinbrønd eller sandfang, foretages en bundtømning. Ved bundtømning forstås, at udskilt bundslam bliver suget op fra bunden af anlægget. Bundtømning af udskiller og/eller foranstående sandfang skal ske efter behov, dog minimum hvert 3. år.

For olieudskillere omfattet af bekendtgørelse om forebyggelse af jord- og grundvandsforurening fra benzin- og dieselsalgslanlæg, og som modtager vand fra en påfyldningsplads, samtidig med den er etableret uden en magasinbrønd, skal der ske tømning af udskilleren, når den har opbrugt 30 % af sin kapacitet.

Virksomheden skal føre kontrol med, at olie- og benzinudskilleres kapacitet ikke bliver overskredet på noget tidspunkt, og de skal om nødvendigt rekvirere ekstra tømninger.

Henvendelser om tømningens ordning, herunder bestilling af ekstra tømninger med videre, skal ske til AFLD.

Varde Kommune kan efter behov ændre den planlagte tømningens frekvens efter forudgående varsel på 4 uger til affaldsproducenten/ejeren af udskilleren.

Afregning for transport, modtagelse og kontrol af olie- og benzinudskillere foregår direkte mellem affaldsproducent, transportør og affaldsbehandlingsanlæg.

Det er virksomhedens ansvar, at udskilleren er fuld funktionsdygtig. Det er til enhver tid brugerens ansvar, at forurening fra olie- og benzinudskillere ikke finder sted.

Såfremt der sker væsentlige ændringer af spildevandsmængden eller sammensætningen, skal virksomheden kontakte Varde Kommune.

Etablering af udskiller

Enhver nyoprettelse eller sløjfning af olie- og benzinudskillere og sandfang skal ske i samråd med Varde Kommune.

Inden etablering af olieudskilleranlæg, skal der søges om tilslutningstilladelse ved Varde Kommune. På forlangende af en tilsynsførende fra Varde Kommune skal virksomheden kunne dokumentere tømninger i form af kvitteringer.

Varde Kommune kan forlange olie- og benzinudskillere tæthedsprøvet.

Ved fejl og mangler på udskiller og sandfang har affaldsproducenten og AFLD pligt til at informere Varde Kommune herom.

Virksomheden skal overholde kommunens retningslinjer for tømning af olie- og benzinudskillere.

Dispensation

Varde Kommune kan give fritagelse fra benyttelsespligten til den kommunale tømningens ordning for olie- og benzinudskillere.

Virksomheden skal skriftligt ansøge Varde Kommune om fritagelse.

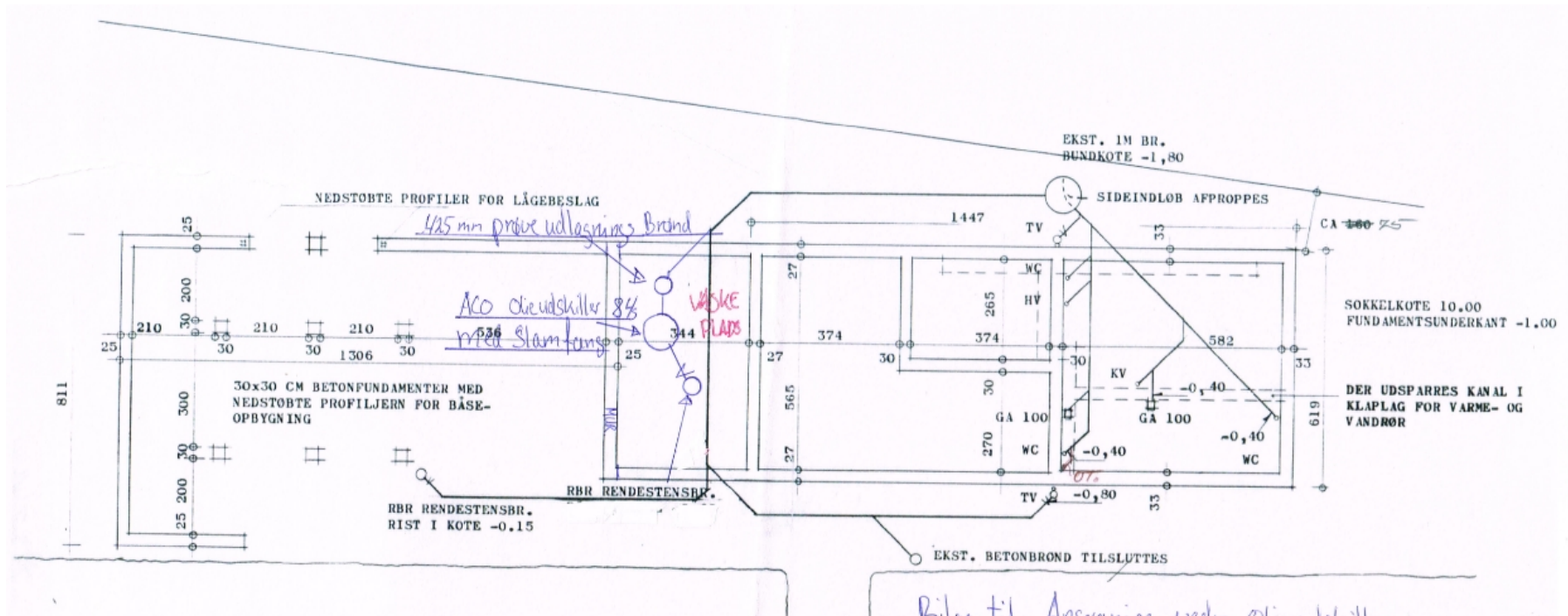
Virksomheden skal i ansøgningen dokumentere, at tilsyn og tømning af den pågældende olie- og benzinudskiller samt sandfang sker for virksomhedens egen foranstaltning og på miljømæssig forsvarlig vis.

Fritagelse gives under særlige vilkår.

Virksomheden, der er fritaget for tømningens ordning, skal underrette Varde Kommune, hvis oplysninger, som er givet i forbindelse med fritagelsen, ændres væsentligt.

På forlangende af en tilsynsførende fra Varde Kommune skal virksomheden kunne dokumentere tømninger i form af kvitteringer.

8.2. Kloakplan vaskeplads



- BETON:** FUNDAMENTER STOBES I BETON B.10.
I TOP AFSLUTTES MED LETKLINKERBLOK.
- KLOAK:** ALLE LEDNINGER I JORD ER Ø110 PVC.
VED WC AFSLUTTES MED MUFFE I KOTE 0,10.
VED GA AFSLUTTES MED GULVAFLØB I RUSTFRI STÅL MED RIST I KOTE 0,00.
VED KV AFSLUTTES MED 50 MM MUFFE I KOTE 0,10
VED HV AFSLUTTES MED 50 MM MUFFE I KOTE 0,00.
TV ER WAVIN TÅGNEDLØBSBRØND Ø200 MM.
RBR ER WAVIN RENDESTENBRØND M. VANDLÅS OG RENDESTENSRIST GG15.

Bilag til Ansøgning vedr olieudskille

14/6. 2022

Wulff Byg
Entrepriser & Aut. Klostimester ApS

Sblitten 120, 6800 Varde
Tlf.: 75 21 23 21, 30 70 45 15, Fax: 76 21 23 28
www.wulffbyg.dk
CVR-nr.: 28 99 72 16

Blåvandshuk Kommunalbestyrelse som bygningmyndighed	
Indtægtskontoret	5854/89-6
Næst til bygge- tilfælde af:	14/4 98



GRØNNE & THORUP ARKITEKTFIRMA M.A.A. DEN SCHULTZSKE GÅRD . TORVET 4 . 6800 VARDE
TLF. 05 22 12 91

SAG: ÅL KIRKE, REDSKABS- & PERSONALEBYGNING.

EMNE: FUNDAMENTS- OG KLOAKPLAN

MÅL:	DATO:	REVIDERET:	SAGSNR.	TEGNNR.
1:100	07.04.1989		88056	

8.3. Lovhenvisninger og refereret materiale

- Miljøbeskyttelsesloven, lovbekendtgørelse nr. 100 af 19. januar 2022 om miljøbeskyttelse.
- Bekendtgørelse nr. 2362 af 26. november 2021 om kvalitetskrav til miljømålinger
- Vejledning nr. 2 af 10. juli 2006 om tilslutning af industrispildevand til offentlige spildevandsanlæg
- Miljøprojekt nr. 537, 2000, "Bilvaskehaller, status og strategier"
- Miljøprojekt nr. 876, 2004, "Bilvask"
- Bekendtgørelse nr. 56 af 24. januar 2000 om tilsyn med spildevandsslam m.m. til jordbrugsformål
- Varde Kommunes spildevandsplan 2019 – 2029
- Basisanalyse for vandområdeplaner 2021 – 2027,
<https://miljoegis.mim.dk/spatialmap?profile=vandrammedirektiv3basis2019>

ⁱ Tilmelding til tømningsordningen for sandfang skal ske til AFLD I/S på: <http://aflid.dk/tilmelding-farligt-affald.aspx> eller på mail til aflid@aflid.dk. AFLD I/S kan også kontaktes på tlf. 97 37 33 77.

ⁱⁱ Affaldsregisteret kan findes her: <https://affaldsregister.ens.dk/Default.aspx>