

Lodsejer af 6c, 7b Katrevel By, Strellev

Godkendel

se af skovrejsning og screeningsafgørelse

Du har anmeldt skovrejsning på ca. 2,6 ha på matr.nr. 6c, 7b Katrevel By, Strellev på et areal der i kommuneplanen er udpeget til et område, hvor skovrejsning er ønsket.

Godkendelsen er givet på baggrund af din anmeldelse fra d. 8. juli 2022 og jævnfør § 8 i Bekendtgørelse om jordressourcens anvendelse til dyrkning og natur nr. 1236 af 24. november 2017 (Herefter jordressourcebekendtgørelsen).

I den vestlige matrikelgrænse ligger et offentlig vandløb, hvor der jf. hovedregulativet skal holdes 10 m planteafstand. Der forløber en luftledning i den østlige del af matriklen, hvor tinglyste servitutter skal overholdes.

Forud for denne afgørelse har Varde Kommune lavet en screening af projektet med henblik på at vurdere, om skovrejsningen får en væsentlig indvirkning på miljøet jævnfør § 16 og § 21 i lovbekendtgørelsen om miljøvurdering af planer og programmer og af konkrete projekter (VVM) nr. 973 af 25. juni 2020 (herefter miljøvurderingsloven).

Teknik og Miljø

Bytoften 2, 6800 Varde

79947480

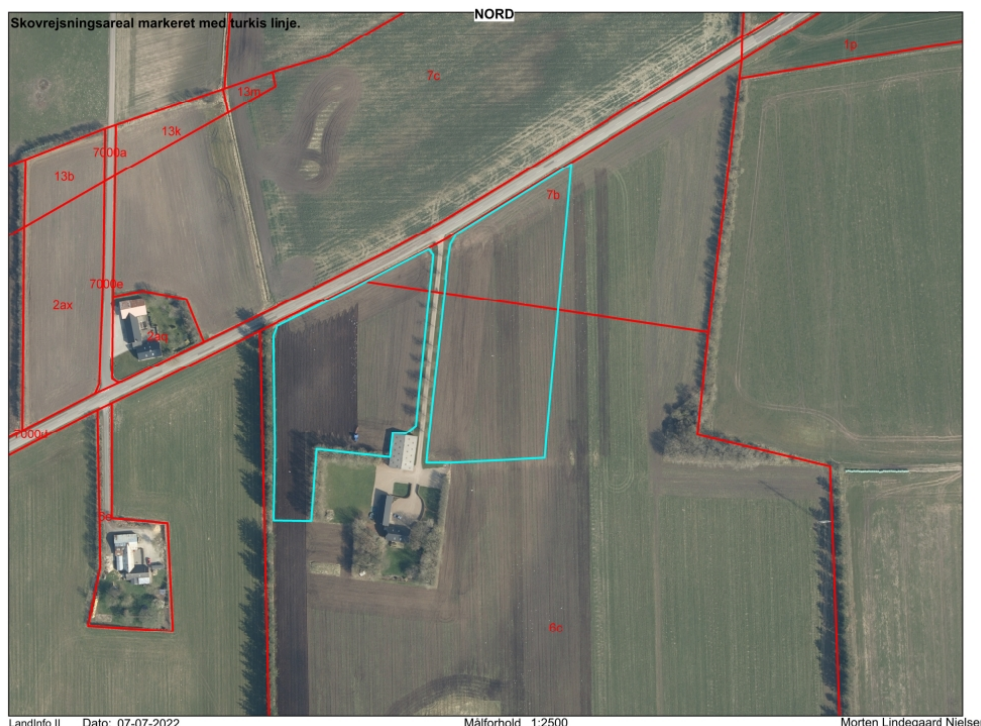
31-08-2022

Christina Thormann

Direkte tlf.: 79947480

Journalnr.: 110348/22

Sagsnr.: 22/6436



Projektområdet med blå, kortudsnit leveret fra ansøger



31-08-2022

Journalnr.: 110348/22
Sagsnr.: 22/6436
Ref.: Christina Thormann

Side 2 / 6

Varde Kommunes godkendelse

Varde Kommune godkender hermed anmeldte areal på ca. 2,6 ha. Arealet godkendes efter jordressourcebekendtgørelsen, da der ikke er planmæssige forhold i kommuneplanen eller anden lovgivning, der strider imod projektet. Skovrejsning vil bidrage til mere natur og mindre landbrug i området, i overensstemmelse med udpegningerne fra kommuneplanen.

Skovrejsning sikrer langsigtet binding af CO₂, hvilket er med til at nedbringe udledningen CO₂ til atmosfæren. Statens indsats mod klimaforandringerne er bl.a. udmøntet i en klimahandlingsplan der ligger til grund for Varde Kommunes klimatilpasningsplan.

Begrundelse for screeningsafgørelsen

Varde kommune træffer hermed afgørelsen om, at skovrejsningen ikke kræver udarbejdelse af miljøvurdering.

Screeningsafgørelsen er truffet på baggrund af screeningen der er foretaget efter hensyn til kriterier på bilag 6 i miljøvurderingsloven. Screening er vedlagt.

Afgørelsernes gyldighed

Hvis der ikke bliver klaget, må afgørelser udnyttes, når klagefristen er udløbet. **Se dog afsnittet "Andre tilladelser"**.

Hvis der bliver klaget over screeningsafgørelsen, skal sagen afgøres endeligt af Miljø- og Fødevareklagenævnet. Skoven må i så fald ikke plantes, medmindre Miljø- og Fødevareklagenævnet bestemmer andet.

Du får omgående besked, hvis der bliver klaget over afgørelsen.

Klagebestemmelser og klagefrist

Vedlagt en klagevejledning i bilag der forklarer, hvad du skal gøre, hvis du ønsker at klage.

Screeningsafgørelsen kan påklages jævnfør § 49 i miljøvurderingsloven.

Baggrund for screeningsafgørelsen

Da nyplantning med henblik på omlægning fra anden arealudnyttelse er opført på bilag 2 nr. 1d i miljøvurderingsloven, er projektet omfattet af § 16. Det betyder at projektet skal vurderes ud fra udvælgelseskriterierne i bilag 6. Vurderes det at projektet kan få en væsentlig indvirkning på miljøet ud fra kriterierne skal der laves en miljøkonsekvensvurdering. VVM-direktivet er implementeret i miljøvurderingsloven.



31-08-2022

Andre tilladelser

Denne tilladelse fritager dig ikke fra at skulle indhente tilladelse til forhold, som reguleres af anden lovgivning.

Journalnr.: 110348/22
Sagsnr.: 22/6436
Ref.: Christina Thormann

Efter museumslovens § 25 kan den, der udfører et jordarbejde, forud for igangsætning af arbejdet, anmode det lokale kulturhistoriske museum (post@arkvest.dk) om en udtalelse om, hvorvidt arbejdet indebærer risiko for ødelæggelse af fortidsminder. Efter lovens § 27 skal jordarbejde standses, hvis der under arbejdet findes spor af fortidsminder, og fortidsmindet skal straks anmeldes til det lokale kulturhistoriske museum. Der henvises til at der skal søges en særskilt tilladelse ved museet, hvis der ønskes foretaget en dybere pløjning end hidtil for eksempel reolpløjning eller dybdepløjning, forud for plantningen.

Side 3 / 6

Varde Kommune opfordrer til at deklarationen for luftledningen overholdes og der tages hensyn til det beskyttede vandløb med en 10 m planteafstand.

Databeskyttelse

Varde Kommune skal orientere dig om, at vi har modtaget oplysninger om dig, ligesom vi skal give dig en række oplysninger. Se venligst vedlagte.

Der er sendt kopi af dette brev til:

Ejer af matr.nr. 6c, 7b Katrevel By, Strellev (e-boks).
Landbrugsstyrelsen, Nyropsgade 30, 1780 København, V (planter@lbst.dk).
Danmarks Naturfredningsforening Varde Afdeling v/Merete V. Hansen (dnvarde-sager@dn.dk).
Friluftsrådet (sydvestjylland@friluftsradet.dk).
Landboretligt Udvalg, att. Jacob Carl (jca@tellus.dk).
Landboretligt Udvalg, att. Laila Kubel Madsen, Nordre Boulevard 95, 6800 Varde, (lkm@lrs.dk).
Sagro, att.: Stine Bundgaard Pedersen (sbp@sagro.dk).
Miljøstyrelsen, (mst@mst.dk).
Naturstyrelsen Blåvandshuk (blh@nst.dk).
Dansk Ornitologisk Forening, Varde, (varde@dof.dk).
Dansk Ornitologisk Forening, Vesterbrogade 140, 1620 København V., (natur@dof.dk).
ARKVEST – Arkæologi Vestjylland, Lundvej 4, 6800 Varde, (post@arkvest.dk).

Bilag:

Klagebestemmelser
Databeskyttelse
Skema fra screeningen med dok nr. 110185/22



**Varde
Kommune**

31-08-2022

Journalnr.: 110348/22
Sagsnr.: 22/6436
Ref.: Christina Thormann

Side 4 / 6

Med venlig hilsen

Christina Thormann
Landskabsarkitekt

E CHSC@varde.dk



31-08-2022

Klagebestemmelser og klagefrist

Screeningsafgørelsen

Screeningsafgørelsen kan påklages til Miljø- og Fødevareklagenævnet, for så vidt angår retlige spørgsmål jævnfør § 49 og § 50 miljøvurderingsloven, af:

- Miljø- og fødevareministeren
- Enhver med retlig interesse i sagens udfald
- Landsdækkende foreninger og organisationer, der som hovedformål har beskyttelsen af natur og miljø eller varetagelsen af væsentlige brugerinteresser inden for arealanvendelsen, når foreningen eller organisationen har vedtægter eller love, og har vedtægter eller love, som dokumenterer deres formål, og som repræsenterer mindst 100 medlemmer

Klagefristen udløber 4 uger efter den 31. august 2022, hvor afgørelsen bliver annonceret på Varde Kommunes hjemmeside.

Du klager via Klageportalen, som ligger på www.borger.dk og www.virk.dk. Du logger på www.borger.dk eller www.virk.dk - typisk med NEM-ID. Klagen sendes gennem Klageportalen til Varde Kommune. En klage er indgivet, når den er tilgængelig for Varde Kommune i Klageportalen. Når du klager, skal du betale et gebyr. Du betaler gebyret med betalingskort i Klageportalen. Spørgsmål vedrørende gebyr rettes til Miljø- og Fødevareklagenævnet, som du finder via Nævnenes Hus - www.naevneneshus.dk

Miljø- og Fødevareklagenævnet skal som udgangspunkt afvise en klage, der kommer uden om Klageportalen, hvis der ikke er særlige grunde til det. Hvis du ønsker at blive fritaget for at bruge Klageportalen, skal du sende en begrundet anmodning til Varde Kommune, Naturcenteret, Bytoften 2, 6800 Varde eller på e-mail til vardekommune@varde.dk. Varde Kommune videresender herefter anmodningen til Miljø- og Fødevareklagenævnet, som træffer afgørelse om, hvorvidt din anmodning kan imødekommes.

Afgørelsen må ikke udnyttes, før klagefristen er udløbet. Rettidig klage har således opsættende virkning, medmindre Miljø- og Fødevareklagenævnet bestemmer andet.

Hvis afgørelsen ønskes indbragt for domstolene, skal dette ske inden 6 måneder fra afgørelsen er bekendtgjort af kommunen eller – i forbindelse med klage – af Miljø- og Fødevareklagenævnet.

Journalnr.: 110348/22
Sagsnr.: 22/6436
Ref.: Christina Thormann

Side 5 / 6

Databeskyttelse

Varde Kommune indsamler og behandler oplysninger om dig i forbindelse med behandlingen af din henvendelse eller sag. Varde Kommune har ansvaret for, at dine personoplysninger behandles forsvarligt. Du kan kontakte os på mail vardekommune@varde.dk, telefonnummer 79946800, eller adressen Bytoften 2, 6800 Varde.

Du har ret til at få indsigt i, hvilke oplysninger Varde Kommune behandler om dig, og hvordan de behandles. Du har også ret til at få rettet forkerte oplysninger og at få slettet oplysninger, hvis de ikke længere skal bruges. Endelig har du i nogle tilfælde ret til, at behandlingen af dine oplysninger begrænses.

Vores databeskyttelsesrådgiver kan kontaktes på mail vkdp@varde.dk angående spørgsmål om behandling af oplysninger og om rettigheder i henhold til databeskyttelsesforordningen.

Du kan klage til Datatilsynet over Varde Kommunes behandling af dine personoplysninger på mail dt@datatilsynet.dk eller adressen Borgergade 28, 5., 1300 København K.

[Læs mere om vores behandling af dine persondata på www.vardekommune.dk](http://www.vardekommune.dk)