

Tranbjerg Østergaard A/S  
 Riisagervej 4  
 6818 Årre.



**Varde Kommune**  
**Teknik & Miljø**  
 Naturcenteret  
 Bytoften 2  
 6800 Varde

Tlf. 79 94 68 00  
 Fax 79 94 74 78

[www.vardekommune.dk](http://www.vardekommune.dk)  
[vardekommune@varde.dk](mailto:vardekommune@varde.dk)

### Tilladelse til ny markvandingsboring.

Godkendelse

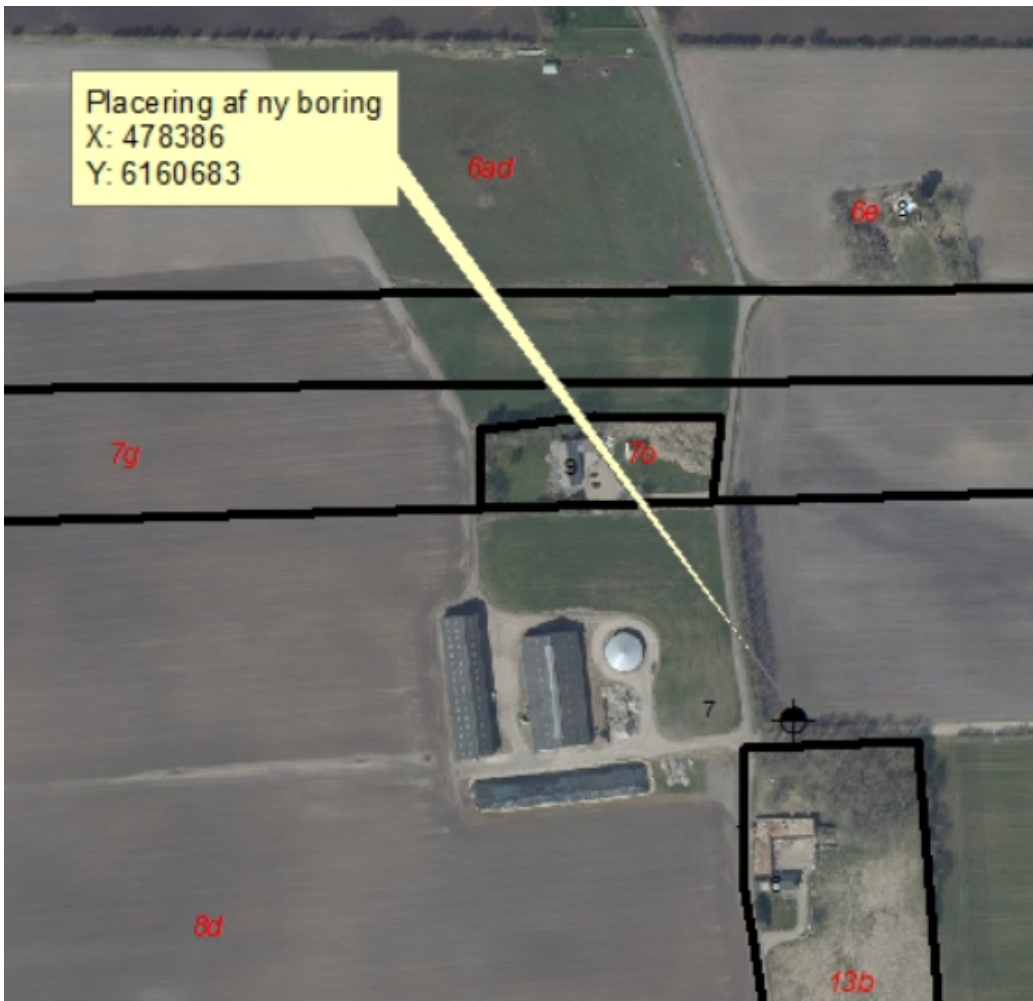
Varde Kommune giver tilladelse til etablering af en ny markvandingsboring beliggende på Skovvej 7, 6818 Årre, matrikel nr. 8d, Årre By, årre  
 Tilladelsen er givet i efter bekendtgørelse udførelse af brønde og borer på land, og vandforsyning, §§ 20 og 21, med senere ændringer.

Tranbjerg Østergaard A/S må lade godkendt Brøndborerfirma med minimum B-bevis etablere en markvandingsboring med en beliggenhed som ansøgt.

Tilladelsen gældende i 1 år og udløber **den 22. september 2023.**

### Borestedsgodkendelse

Indsæt et kort her.



**22. september 2022**

### Sagsbehandler:

Hardy Skov  
 Direkte tlf. 79 94 74 60  
[hask@varde.dk](mailto:hask@varde.dk)

Dok. nr.  
 Sagsnr.  
 Jupiter ID.

**Brøndborer**  
 Vandfax

## Vilkår for denne tilladelse:

### Eablering af boring

Ejer er forpligtiget til at:

- Ejer skal forevise den foreløbige tilladelse til at etablere boringen til den autoriserede brøndboreren inden borearbejdet kan påbegynde,
- Boringens må ikke blive etableret dybere end **30 meter under terræn**,
- Tilladelsen kun omfatter etablering af 1 boring og kun på det anviste sted. Ønsker ejer at flytte borested, skal ejer forinden kontakte Varde Kommune,
- Sikre de nødvendige afstande mellem boringen, forsyningsledninger (el, drikkevand, gas, spildevand, telefon). Såfremt eksisterende forsyningsledninger forhindrer den angivne boringsplacering, skal ejer kontakte Varde Kommune for at aftale en alternativ placering.
- Det monterede anlægs ydeevne ikke overstiger **40 m<sup>3</sup> pr. time**,
- Den aktuelle boring bliver forsynet med et navneskilt, der tydelig angiver markvandingsboringens nummer.
- Hvis senere undersøgelser viser, at vandindvinding fra anlægget påvirker grundvandsstand og/eller vandløb/naturområder i uacceptabel grad, kan Varde Kommune foretage en ny vurdering af indvindingen og eventuelt begrænse tilladelsen uden erstatning.
- Hvis boringen **ikke** har været i brug i mere end **5 år** kan det kræves at boringen sløjfes. Se generelle vilkår, der er vedlagt som bilag
- Et område indtil 5 meter fra enhver boring er fastsat som fredningsbælte i henhold til § 22 i Lov om Miljøbeskyttelse<sup>1</sup>, lov nr. 966 af 23/06/2017. Fredningsbæltet på 5 meter bør varigt beskyttes med beplantning eller opsætning af spærringer, så der ikke kan køre landbrugsmaskiner inden for fredningsbæltet.
- Man må hverken opblende gødning eller gøde i fredningsbæltet. Man må heller ikke opblende eller bruge bekæmpelsesmidler i fredningsbæltet.
- I fredningsbæltet er det ikke tilladt at opbevare bekæmpelsesmidler eller andre stoffer, der kan forurene grundvandet. Det gælder også tømt emballage.
- Driften af anlægget må ikke genere naboer.
- Udover ovennævnte vilkår gælder de generelle vilkår, der er vedlagt som bilag.

Hvis vilkårene ikke bliver overholdt, kan Varde Kommune tilbagekalde tilladelsen uden erstatning i henhold til § 34, § 35, § 36 i Lov om Vandforsyning<sup>2</sup>.

### Eablering af tørbrønd

Ejer er forpligtiget til at:

---

<sup>1</sup> Bekendtgørelse nr. 966 af 23/06/2017 af lov om miljøbeskyttelse

<sup>2</sup> Lov om vandforsyning m.v. (Vandforsyningsloven) nr. 118 af 22/02/2018

- Boringen skal være indrettet således, at pejling af grundvandspejlet kan finde sted. Pejlestudsens skal have en indvendig diameter på mindst 25 mm. Pejlinger skal kunne foretages både når vandspejlet er i ro og når anlægget er i drift,
- Boringen skal prøvepumpes i mindst 4 timer og med en pumpe med mindst samme ydelse som den godkendte. Prøvepumpningsresultaterne skal sendes til GEUS:DK
- Brøndboreren der foretager borearbejdet, skal sørge for at boringen bliver lokaliseret med en GPS koordinat, samt fremskaffe et DGU: nr. til den aktuelle boring. Kopi til Varde kommune, Miljø.
- Anlægget skal være forsynet med en timetæller eller en separat elmåler. Ved boringer med traktorpumper skal der føres bog over hvor mange timer der ved hver enkelt boring benyttes traktor ved vandingen. Oplysningerne skal opbevares i 5 år og på forlangende indsendes til Varde kommune,

### **Sløjfning af gammel boring**

Ejer er forpligtiget til at:

- De gamle boring DGU nr. 122.356 og 122.357 vil blive sløjfet, senest den 1. november 2022.

### Indvinding af vand

- Fra den nye boring må ejer indvinde af indtil **50.250 m<sup>3</sup>** grundvand pr. år til vanding af **67 ha** afgrøder,

### Årlig Måler aflæsning

- Du skal hvert år aflæse målerstand for dine markvandingsboringer, og indtaste målerstand på Varde Kommunes hjemmeside. Kommunen giver dig besked om hvornår og hvordan du kan indtaste målerstanden, og hvilket dato du ikke kan indtaste målerstand mere.

### Forvaltning af vand (Krydsoverensstemmelseskontrol)

- Det er vigtigt, at du får indtastet målerstand til tiden. Undlader du at indtaste målerstand til tiden, har Varde Kommune pligt til at indberette dig til NaturErhvervstyrelsen på <http://natureerhverv.fvm.dk>.

### Beskyttelseszone

- Et område på 5 meter omkring markvandingsboringen er fastsat som fredningsbælte i medfør af § 8 stk. 4 i Miljøministeriets<sup>3</sup> bekendtgørelse om udførelse og sløjfning af boringer og brønde på land.
- Indenfor må beskyttelseszonen ejer ikke gøde, eller anvende eller anbringe sprøjtemidler. Andre stoffer, der eventuelt kan forurene grundvandet, skal ligeledes holdes uden for beskyttelseszonen.

### **Efter anlæggets færdiggørelse:**

Tranbjerg Østergaard A/S skal indsende ansøgning til Varde Kommune om endelig vandindvindingstilladelse vedlagt borerapport og prøvepumpningsresultater.

Varde Kommune giver en endelig tilladelse til indvinding af grundvand med en løbetid på 15 år.

### Tilsyn med boringen

Varde kommune fører tilsyn med, at de stillede vilkår bliver overholdt, og kan tilbagekalde tilladelsen uden erstatning for ejer, såfremt de stillede vilkårene ikke bliver overholdt.

### Ansøgning

Tranbjerg Østergaard A/S har den 3. februar 2020 ansøgt Varde Kommune om tilladelse til at etablering af en ny markvandingsboring på adressen Skovvej 7, 6818 Årre.

Fra den nye markvandingsboring søger Tranbjerg Østergaard A/S, at vande 67 ha afgrøder.

### Boringens beliggenhed

Den nye boring er beliggende i grundvandsopland Varde Å og placeret ca. 600 meter fra et målsat vandløb.

---

<sup>3</sup> Bekendtgørelse om udførelse og sløjfning af boringer og brønde på land, nr. 1260 af 28/10/2013

### Vandressourcen

For det aktuelle opland er vandløbet målsat som god økologisk tilstand, hvilket medfører, at vandindvindingen i oplandet højst må reducere medianminimums-vandføringen (sommervandføringen) med 25 %. Varde Kommune har beregnet, at den samlede tilladte indvinding i oplandet reducerer sommervandføringen med 19ca. 600 %, hvilket betyder, at ressourcen til den ansøgte indvinding er til rådighed inden for oplandet.

### Vandingsbehovet

Ifølge Varde Kommunes administrationspraksis for markvanding, der er vedtaget af Udvalget for Plan og Teknik i 2014, kan der efter dokumenteret behov tildeles op til 50 % mere vand til markvanding. Se vedhæftet administrationspraksis.

67 ha andre jordbundstyper á 750 m<sup>3</sup>, i alt 50.250 m<sup>3</sup> til vanding af 67 ha afgrøder.

### Naturbeskyttelseslovens<sup>4</sup> § 3

Varde Kommune vurderer, at indvinding fra boringen ikke har en kritisk påvirkning på naturområderne. (se vedlagte kortbilag).

### Andre indvindingsinteresser

Der er ingen andre indvindingsboringer, der vil påvirkes væsentligt af denne tilladelses indvinding.

### Forurenede arealer m.v.<sup>5</sup>

Boringen ligger mere end 300 meter fra arealer, der er kortlagt som værende forurenede efter Region Syddanmarks hjemmeside. Kommunens tilsyn har ikke givet anledning til bemærkninger om andre forureningskilder, herunder nedslivningsanlæg, olietanke, gødningsoplæg m.v.

### Internationale naturbeskyttelsesområder

Nærmeste nedstrøms beliggende område, der er udpeget som internationalt beskyttelsesområde ligger omkring ca. 8,8 km fra den ansøgte indvinding. Tilladelsen forventer at medføre en begrænset øget påvirkning af grundvandsspejlet og sommervandføringen i vandløbene. De vejledende kravværdier for påvirkning af vandføringen i målsatte vandløb i oplandet er dog stadig overholdt.

Varde Kommune skønner, at projektet ikke vil forringe levevilkårene for dyre- og plantearter omfattet af Habitatdirektivets bilag IV. Detaljeret kendskab til de enkelte arters forekomst i området haves dog ikke.

### Vandforsyningsplanen

Da grundvandet kun bliver anvendt til vanding af landbrugsafgrøder, er tilladelsen ikke i konflikt med Varde Kommunes vandforsyningsplan gældende fra 2013 til 2023.

### Vurdering i forhold til VVM-reglerne

Som led i sagsbehandlingen er der foretaget en vurdering af anlæggets og vandindvindingens karakteristika, placering og potentielle miljøpåvirkning i henhold til VVM bekendtgørelsens bilag 3. De vurderinger, der i særlig grad er relevante for den konkrete anmeldelse, fremgår af ovenanførte afsnit. På den baggrund har Varde Kommune besluttet, at anlægget og vandindvindingen ikke er VVM-pligtig.

### Samlet vurdering

Efter kommunes vurdering er det under henvisning til ovenstående oplysninger muligt at foretage indvinding af den ønskede vandmængde uden væsentlige påvirkninger af omgivelserne.

### Lovgrundlag

Tilladelsen er givet efter vandforsyningsloven[1], §§ 20 og 21, med senere ændringer  
Klage- og søgsmålsvejledning

---

<sup>4</sup> Lov om naturbeskyttelse (Naturbeskyttelsesloven), nr. 934 af 27.06.2017

<sup>5</sup> Lov om forurenede jord (Jordforureningsloven) 1427 af 04/12 2009

## **Klagevejledning**

### Klagefrist

Klagefristen udløber 4 uger efter afgørelsen er blevet offentliggjort på Varde Kommunes Hjemmeside. Hvis klagefristen udløber på en lørdag eller en helligdag, forlænges fristen til den følgende hverdag.

### Hvordan

Du klager via Klageportalen, som ligger på [www.borger.dk](http://www.borger.dk) og [www.virk.dk](http://www.virk.dk). Du logger på klageportalen med NemID. En klage er indgivet, når den er tilgængelig for Varde Kommune i Klageportalen. I klageportalen sendes din klage automatisk først til Varde Kommune. Hvis Varde Kommune fastholder afgørelsen, sender kommunen klagen videre til behandling i nævnet via klageportalen. Du får besked om videresendelsen.

Miljø- og Fødevareklagenævnet afviser klage, hvis Du sender den uden om klageportalen, medmindre du er blevet fritaget for brug af klageportalen. Hvis Du ønsker at blive fritaget for at bruge klageportalen, skal Du sende en begrundet anmodning via mail til Miljø- og Fødevareklagenævnet, [mfkn@naevneneshus.dk](mailto:mfkn@naevneneshus.dk) som herefter beslutter om, Du kan fritages. Se betingelserne for at blive fritaget her: <https://naevneneshus.dk/start-din-klage/miljoe-og-foedevareklagenaevnet/til-foersteinstanser/fritagelse-fra-klageportal/>.

### Gebyr

Når Du klager, skal Du betale et gebyr. Du betaler gebyret med betalingskort i Klageportalen. Spørgsmål vedrørende gebyr rettes til Miljø- og Fødevareklagenævnet, som Du finder via Nævnenes Hus på [www.naevneneshus.dk](http://www.naevneneshus.dk).

### Hvem kan klage

Afgørelsen kan påklages til Miljø- og Fødevareklagenævnet. De klageberettigede er:

- afgørelsens adressat
- enhver, der har en individuel, væsentlig interesse i sagens udfald
- kapitel 3, 4 og 5 Sundhedsstyrelsen
- kapitel 4 og 5 Danmarks Fiskeriforening
- kapitel 4 og 5 Ferskvandsfiskeriforeningen for Danmark
- lokale foreninger og organisationer, der har beskyttelse af natur og miljø som hovedformål
- lokale foreninger og organisationer, der efter deres formål varetager væsentlige rekreative interesser
- kapitel 3 - 5 og 9 alandsdækkende foreninger og organisationer, der efter deres vedtægter har beskyttelse af natur og miljø som hovedformål
- kapitel 3 - 5 og 9 alandsdækkende foreninger og organisationer, der efter deres vedtægter har til formål at varetage væsentlige rekreative interesser

### Sagsanlæg

Såfremt Du ønsker at indbringe afgørelsen for domstolene, skal søgsmål være anlagt inden 6 måneder efter, at afgørelsen er modtaget, eller – hvis sagen påklages – inden 6 måneder efter, at endelig afgørelse foreligger.

### Gyldighed

Kommunen gør opmærksom på, at klage over afgørelsen har opsættende virkning. Dette betyder, at afgørelsen ikke har virkning før klagesagen er afgjort.

I kan begynde med bygge- og anlægsarbejder, når tilladelser i henhold til anden lovgivning er indhentet. Selvom I har påbegyndt bygge- og anlægsarbejde, indskrænker det ikke klagemyndighedernes ret til at ændre eller ophæve afgørelsen

### Aktindsigt

Varde Kommune gør opmærksom på, at der til enhver tid er adgang til aktindsigt i sagen, herunder for eksempel resultater af virksomhedens egenkontrol.

### Persondata

I forbindelse med behandlingen af en sag kan det være nødvendigt, at kommunen indsamler, behandler og videregiver personoplysninger, der er nødvendige for sagens behandling. Ifølge persondataforordningen har du og andre, der er nævnt i sagen, blandt andet ret til at bede om indsigt i disse oplysninger, ret til at gøre indsigelser mod, at oplysningerne behandles, ret til at berigtige oplysningerne samt ret til at klage over behandlingen til Datatilsynet.

Du skal være velkommen til at kontakte mig.

Venlig hilsen



Hardy Skov  
Miljømedarbejder

### **Kopi til:**

Miljøstyrelsen og Fødevareministeriet [mst@mst.dk](mailto:mst@mst.dk)  
Danmarks Naturfredningsforening Varde [dnvarde-sager@dn.dk](mailto:dnvarde-sager@dn.dk)  
Danmarks Sportsfiskerforbund. [post@sportsfiskerforbundet.dk](mailto:post@sportsfiskerforbundet.dk)  
Forbrugerrådet [fbr@fbr.dk](mailto:fbr@fbr.dk)

### **Bilag:**

Generelle vilkår  
Ansøgning om endelig tilladelse  
Kortbilag 1:10.000