



Udkast

§25-tilladelse

Udvidelse af Outrup biogas

Varde
Kommune



Indhold

1. §25-tilladelse til udvidelse af Outrup Biogas	2
1.1 Indledning	2
1.2 Baggrund	2
1.3 Beskrivelse af projektet	3
2. Offentlig høring.....	4
2.1 Resume af høringssvar	4
2.2 Høringens indflydelse på afgørelsen	5
3. Begrundelse for tilladelsen	5
3.1 Trafik	6
3.2 Landskab, kulturarv og rekreative interesser	7
3.3 Natur	9
3.4 Lugt.....	10
3.5 Overfladevand, grundvand og jord	12
3.6 Støj	14
3.7 Råstoffer, jord, affald og biomasse.....	15
3.8 Mennesker, sundhed og samfund.....	15
4. Overvågning.....	16
5. Offentliggørelse	16
6. Klage.....	16

Bilagsoversigt

Bilag 1	Miljøkonsekvensrapport
Bilag 2	Høringsnotat

1. §25-tilladelse til udvidelse af Outrup Biogas

1.1 Indledning

Hermed meddeles Outrup Biogas tilladelse til udvidelse af virksomhedens biogasanlæg på Lundtangvej 165, matrikel 8g, Rottarp by, 6855 Outrup i Varde Kommune. Anlægges udvides fra 125.000 tons biomasse/år til 250.000 tons biomasse/år med opgradering af biogassen til naturgaskvalitet.

Varde Kommune træffer afgørelse i sagen, jf. §25 stk. 1 i Miljøvurderingsloven, på baggrund af bygherres ansøgning, offentliggjorte miljøkonsekvensrapport, Varde Kommunes vedtagelse af kommuneplantillæg 08, lokalplan 17.10.L04 og den tilhørende miljøvurdering af planerne samt eventuelle supplerende oplysninger og resultater af de høringer, der er foretaget.

1.2 Baggrund

Outrup Biogas Aps har i 2020 ansøgt om udvidelse af biogasanlægget beliggende på Lundtangvej 165, 6855 Outrup (mat. nr. 8g, Rottarp by, Outrup) i Varde Kommune, beliggende ca. 2 km syd for Outrup.

Outrup Biogas er et eksisterende biogasanlæg, som blev etableret i 2018. Ejerkredsen består af to økologiske kvægbedrifter, én investor, som er tidligere minkavler samt selskabet DBC, der er et selskab stiftet af Vestjyllands Andel, Langfristet Erhvervsfinansiering LEF, Hedeselskabet og Jysk Energi.

Udviklingen på anlægget og i biogasbranchen generelt, herunder restriktioner på anvendelse af energiafgrøder, har betydet, at Outrup Biogas har behov for at øge den tilførte biomassetonnage til anlægget, for at kunne udnytte den kapacitet, som anlægget har til at opgradere biogas til biometan. På den baggrund har Outrup Biogas valgt at ansøge om en udvidelse fra 125.000 ton biomasse om året op til 250.000 ton biomasse om året. Når biomassegrundlaget udvides, er det samtidig nødvendigt at udvide anlægget fysisk for at opnå tilstrækkelig lang opholdstid til, at de tilførte biomasser kan omsættes fuldt ud.

Biogasanlægget anvender hovedsageligt flydende og fast husdyrgødning og dyrket biomasse. Den største del af de tilførte råvarer er kvæggylle og dybstrøelse. Herudover tilføres anlægget dyrket biomasse (energiafgrøder, halm, osv.), der ensileres og herefter tilføres anlægget.

Endvidere ønsker biogasanlægget at kunne tilføre en mindre del animalske restprodukter til produktionen, som har oprindelse fra bl.a. fødevareindustrien. Her er der tale om rene restprodukter fra industrien som eks. glycerin, melasse, kartoffelpulp samt kasserede fødevarer som eksempelvis slik, muffins og æbleskiver. Det skal bemærkes, at Outrup Biogas ikke har til hensigt at etablere faciliteter til hygiejnisering af biomasser, og at der således kun modtages biomasser, som enten er hygiejniserede inden modtagelse, eller biomasser som, af Fødevarerstyrelsen, er undtaget krav om hygiejnisering.

Med udvidelsen vil Outrup Biogas få et gasoplag på mere end 10 ton, hvilket kategoriserer virksomheden som kolonne II risikovirksomhed jf. risikobekendtgørelsen bilag 1.

Med udvidelsen af Outrup Biogas kræver det et revideret plangrundlag i form af et kommuneplantillæg 08 til Kommuneplan 2021 og en ny lokalplan 17.10.L04. Plangrundlaget er omfattet af bekendtgørelse 2016-04-21 nr. 371 om planlægning omkring risikovirksomheder. Det er vurderet hensigtsmæssigt, at der i lokalplanen er miljøvurderet et større anlæg end det ansøgte projekt. Dette er gjort for at sikre udviklingsmuligheder for biogasanlægget. Varde Kommune har udarbejdet det fornødne plangrundlag, som har været i offentlig høring sammen med den tilhørende miljøvurdering af planen, miljøkonsekvensrapport af det ansøgte projekt og udkast til miljøgodkendelse i perioden xxx.xxxx til xxxx.xxxx. Kommuneplantillæg 08 og lokalplan 17.10.L04 er herefter blevet endelig vedtaget af Varde Kommune d. xxxx.xxxxx.

Udvidelsen af Outrup Biogas udgør samlet set en ændring på mere end 100 tons modtaget biomasse om dagen, hvilket medfører krav, om udarbejdelse af en miljøkonsekvensvurdering af det konkrete projekt i henhold til miljøvurderingsloven. Kravet om miljøvurdering indebærer, at projektet kan realiseres, når offentligheden og berørte myndigheder har haft mulighed for at fremkomme med kommentarer hertil jf.

miljøvurderingslovens §24, stk. 2, samt at Varde Kommune har udstedt en tilladelse til projektet jf. lovens §25, stk. 1.

Outrup Biogas er i dag tilkoblet det overordnede gasnet, og der er ikke brug for yderligere tilslutning.

Anlægget er tillige godkendelsespligtigt efter miljøbeskyttelsesloven og udvidelsen forudsætter derfor, at Varde Kommune har meddelt en miljøgodkendelse.

Der har været gennemført en offentlig høring af afgrænsningsnotatet fra den 14. september 2021 til d. 28. september 2021. Afgrænsningsnotatet har blandt andet til formål at afdække indholdet af miljøkonsekvensrapporten. I høringsperioden indkom 5 høringssvar, som har bidraget til indholdet af afgrænsningsnotatet.

Miljøkonsekvensrapporten for udvidelsen af Outrup Biogas har herefter været i offentlig høring i perioden fra xxx.xxxx til xxx.xxxx. I forbindelse med høringen er der indkommet xxxx høringssvar. Høringssvarene og Varde Kommunes vurdering er uddybet under afsnit 2 i nærværende afgørelse. Bilag XX er resumé af indkomne bemærkninger og besvarelser heraf.

Varde Kommune er godkendende myndighed for Outrup Biogas og har udarbejdet en miljøgodkendelse efter §33 i Miljøbeskyttelsesloven. Udkast til miljøgodkendelsen har været offentliggjort sammen med miljøkonsekvensrapporten.

Miljøkonsekvensrapporten med tilhørende materiale, Varde Kommunes vedtagne kommuneplantillæg og lokalplan med tilhørende miljøvurdering og udbygningsaftale samt krav stillet i kommunes miljøgodkendelse, udgør det faglige og juridiske grundlag for Varde Kommunes afgørelse om, at projektet kan tillades efter regler om miljøvurdering.

1.3 Beskrivelse af projektet

Det eksisterende biogasanlæg blev etableret i 2018. Anlægget har en tilladt behandlingskapacitet på 125.000 ton biomasse pr. år som omdannes til cirka 15 millioner m³ biogas om året i biogasprocessen.

Kapaciteten ift. de tilladte modtagne mængder samt afsætning af gassen er fuldt udnyttet.

Biogasanlægget består overordnet set af:

- Fire reaktortanke
- To substrattanke
- To lagertanke
- En teknikbygning med tilhørende kontor
- En indfødningseenhed
- Et opgraderingsanlæg
- Fire plansiloer (ensilageplads)
- Et fyr
- En transformerstation
- En fækkel
- En vandtank til overfladevand
- Et anlæg til udsprinkling af overfladevand fra ensilagepladsen

Derudover har naturgasselskabet en modtagestation, som måler volumen og kvalitet, placeret på området.

Med udvidelsen vil tilførslen af biomasse til anlægget øges til at kunne modtage 250.000 ton biomasse pr. år. Anlægget vil efter udvidelsen producere en biogasmængde på ca. 15 mio. m³ pr. år som ledes til opgradering (rensning for CO₂) og herefter tilføres til naturgasnettet, samt produktion af ca. 250.000 ton

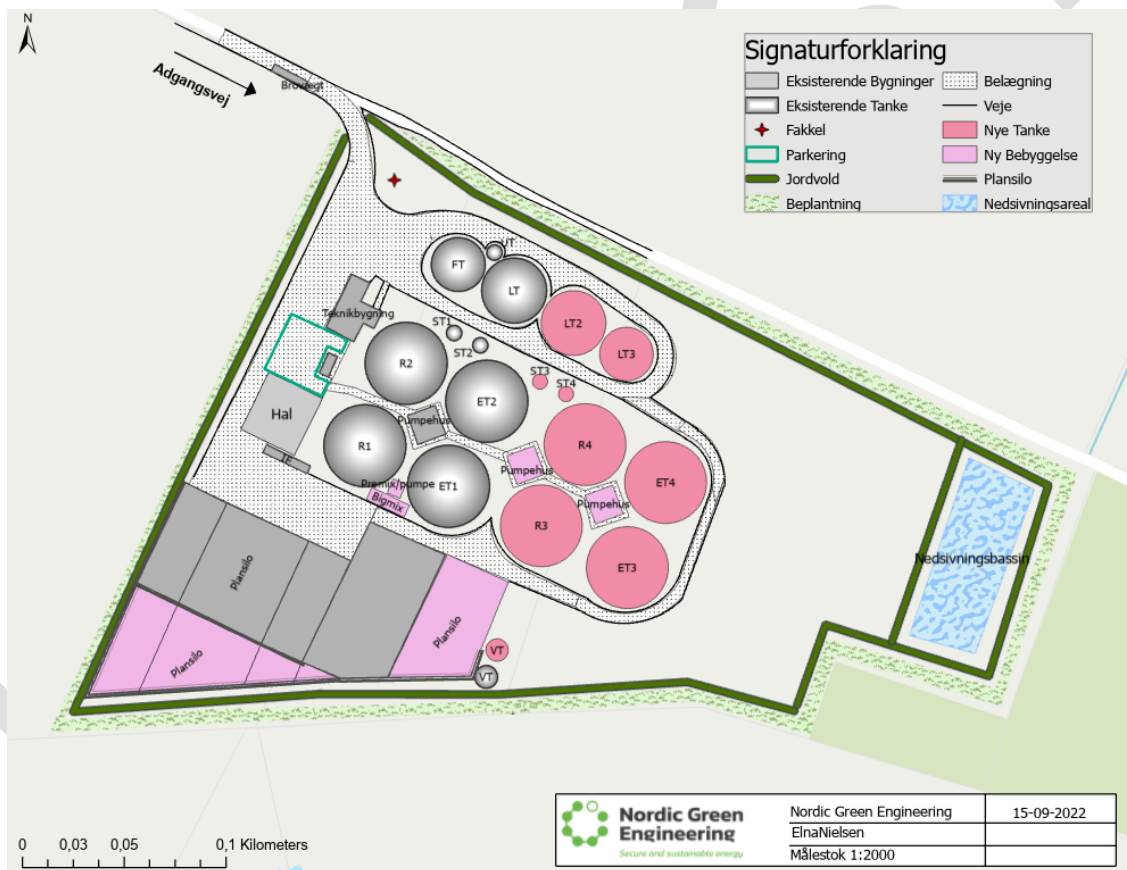
afgasset biomasse. Bionaturgasproduktionen på ca. 8,5 mio. m³ CH₄ pr. år svarer til den naturgasmængde, der skal til for at opvarme ca. 4.250 husstande.

Til håndtering og effektiv udnyttelse af den øgede mængde af biomasse, samt for opgradering af biogassen og tilslutning til naturgasnettet gives mulighed for, at anlægget kan udvides med følgende:

- Fire reaktortanke
- To lagertanke
- To substrattanke
- En indfødningsenhed
- En vandtank til overfladevand,
- To pumpehuse
- Udvidelse af plansiloarealet med 2 plansiloer

Gaslagrene på anlægget findes under dugene på de gastætte tanke. De nye tanke og anlæg mv. vil i deres fysiske udtryk, materialer og farver være lig det bestående anlæg således, at det udbyggede anlægs samlede udtryk vil være harmonisk.

Eksisterende og nye anlæg er som vist på figur 1



Figur 1 Situationsplan af projektet.

2. Offentlig høring

2.1 Resume af høringssvar

I forbindelse med udarbejdelsen af miljøkonsekvensrapporten for projektansøgningen om udvidelsen af Outrup Biogas, har forslaget været i høring fra d. xxx xxxx til d. xxxx.xxx

I høringsperioden er der i alt indkommet xxxxx høringssvar.

Høringssvarene omhandler...

En vurdering og besvarelse af de indkomne høringssvar kan ses i bilag xxx.

2.2 Høringens indflydelse på afgørelsen

xxxxxx-skrives efter endt høring.

3. Begrundelse for tilladelsen

§25-tilladelsen gives på baggrund af miljøkonsekvensrapportens vurdering om, at udvidelsen af Outrup Biogas, kan etableres og drives uden uacceptable påvirkninger af miljøet, såfremt projektet etableres inden for de fysiske og miljømæssige rammer og forudsætninger, som fremgår af miljøkonsekvensrapporten.

§25-tilladelsen meddeles på baggrund af:

- Ansøgningen fra Outrup Biogas, om udvidelsen af det eksisterende anlæg.
- Miljøkonsekvensrapporten af udvidelsen af Outrup Biogas
- Kommuneplantillæg 08, som er vedtaget d. xx.xx.xxxx til Varde Kommunes kommuneplan 2021
- Lokalplan 17.10.L04, med tilhørende miljøvurdering og udbygningsaftale i medfør af planlovens § 21b som er vedtaget d. xx.xx.xxxx
- Varde Kommunes miljøgodkendelse af Outrup Biogas.

Ejer er forpligtet til at sikre, at projektet i sin helhed etableres inden for de fysiske og miljømæssige rammer og forudsætninger, som fremgår af miljøkonsekvensrapporten inden for den 3-årige udnyttelsesfrist, jf. miljøvurderingslovens § 39. Hvis dette ikke iagttages, vil projektet skulle vurderes på ny med afsæt i de faktiske forhold med henblik på genoptagelse af § 25-tilladelse. Ved vurdering af genoptagelse lægges vægt på, om de nye faktiske forhold er af så væsentlig betydning for § 25-tilladelsen, at der er en vis sandsynlighed for, at tilladelsen ville have fået et andet udfald, hvis de nye faktiske forhold havde foreligget i forbindelse med den oprindelige stillingtagen til § 25-tilladelsen.

Projektet skal desuden overholde den til enhver tid gældende lovgivning.

Varde Kommunes miljøgodkendelse af Outrup Biogas efter §33 i Miljøbeskyttelsesloven erstatter i henhold til Miljøvurderingsbekendtgørelsens §10 helt eller delvist en §25-tilladelse i medfør af Miljøvurderingsloven.

Baggrunden for, at miljøgodkendelsen kan erstatte §25-tilladelsen er, at Miljøbeskyttelsesloven, som godkendelsen meddeles på grundlag af, anses for at varetage de miljømæssige hensyn og afvejninger, som efter miljøvurderingsreglerne er relevante for det konkrete projekt.

Reguleringen af biogasanlægget vil ske i henhold til BAT-konklusionerne for affaldsbehandlingsanlæg, offentliggjort 17. august 2018.

Reguleringen af kedelanlægget vil ske i henhold til bekendtgørelsen om miljøkrav til mellemstore fyringsanlæg, der har ophæng i EU-direktiv 2015/2193 af 25. november 2015 om begrænsning af visse luftforurenende emissioner fra mellemstore fyringsanlæg. Bekendtgørelsens krav er direkte bindende over for virksomheden.

Varde Kommunes miljøgodkendelse vil blive meddelt samtidig med Varde Kommunes tilladelse efter miljøvurderingsloven.

Det fremgår af miljøkonsekvensrapporten for udvidelsen af Outrup Biogas, at der ikke er identificeret væsentlige miljøpåvirkninger, når projektet gennemføres som ansøgt og med de afværgeforanstaltninger, som fremgår af miljøkonsekvensrapporten, der har resulteret i en frivillig udbygningsaftale med Varde

Kommune i forbindelse med lokalplanlægningen. Som følge heraf vurderes projektets art, placering og dimensioner samt omfanget af projektets indvirkning på miljøet ikke at nødvendiggøre, at der sættes yderligere vilkår i §25-tilladelsen for biogasanlægget.

Varde Kommune har i vurderingen om afgørelse lagt vægt på følgende begrundelser:

3.1 Trafik

Det fremgår af miljøkonsekvensrapportens vurdering, at den øgede trafikbelastning som følge af projektet, vil have en væsentlig påvirkning af trafikafviklingen på det overordnede vejnet.

Ved forøgelsen af den tilførte tonnage, vil anlægget genere en øget mængde trafik i form af tunge køretøjer på særligt Nymindegabvej og Lundtangvej.

Det vurderes, at det eksisterende anlæg genererer en trafik på omkring 17 tunge køretøjer pr. dag. (dvs. 17 kørsler ind og 17 kørsler ud af anlægget). Med udvidelsen vurderes det, at det samlede antal af tunge køretøjer pr. dag vil stige til 33 tunge køretøjer pr. dag. (dvs. 33 kørsler ind og 33 kørsler ud af anlægget).

Hertil kommer 30 dage, hvor der må køres kampagnekørsler, som vurderes at genere en trafikbelastning, så der worst case kan være trafik på 152 tunge køretøjer om dagen i de pågældende dage.

Transporter i forbindelse med den daglige drift vil køre i tidsrummet fra 06.00 – 18.00.

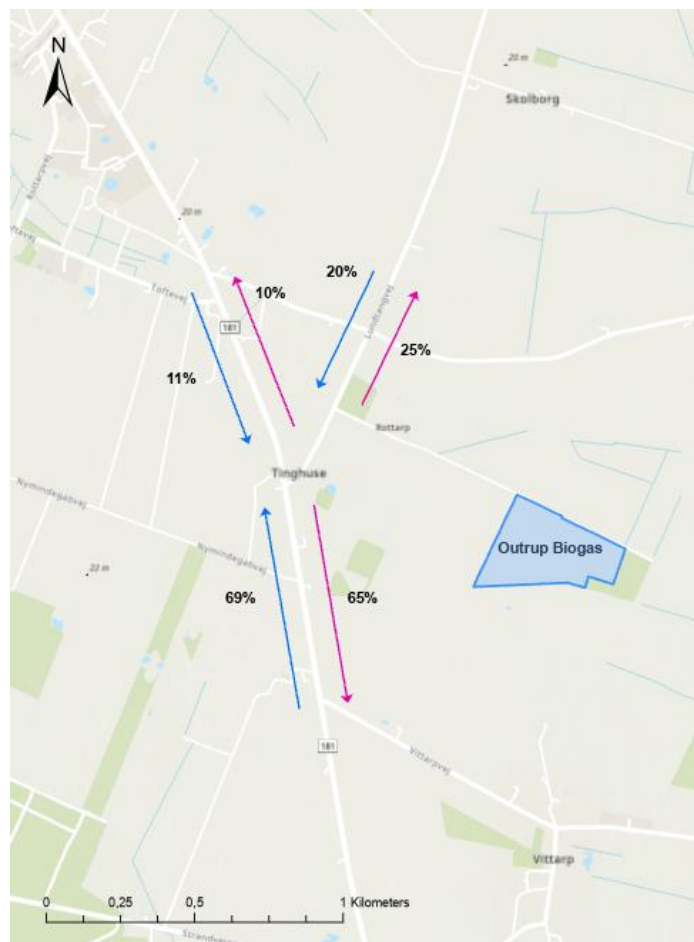
Kampagneperioder vil forekomme højst 30 dage om året. I kampagneperioden vil der blive kørt ind og ud af anlægget i tidsrummet 06.00 - 22.00.

Hovedparten af biomasserne vurderes at blive transporteret med lastbil. Det vurderes at være ca. 5-7 % af dybstrøelsen, som bliver leveret direkte fra leverandører til biogasanlægget. Denne del leveres med traktor og vogn og foregår indenfor samme tidsrum som øvrige transporter.

Ved den fremtidig tonnage vurderes det, at antallet af traktortransporter i den daglig drift ikke ændre sig, da det vurderes, at der ikke vil tilkomme flere leverancer med dybstrøelse.

Under kampagneperioderne vil der ved indkørsel af græs og majs til ensilering, blive anvendt både lastbil og traktor med vogn, hvor 5-7% leveres med traktor. Den forholdsvis lave andel af traktorkørsel skyldes, at en del materiale omlastes til lastbiler, når det er fraført marken.

Fordelingen af kørslerne ift. det omkringliggende vejnet ses på figur 2.



Figur 2 Fordeling af kørsler til og fra anlægget.

Der er i forbindelse med lokalplanen for projektet indgået en frivillig udbygningsaftale med Outrup Biogas og Varde Kommune om følgende tiltag:

- Lundtangvej skal sideudvides til min. 7 m kørebanebredde og forstærkes med ny asfalt i hele kørebanebredden på strækningen fra Nymindesvej til Bækhusevej.
- Krydset Nymindesvej / Lundtangvej skal ombygges med sideudvidelser på Lundtangvej og etablering af kanaliseringsanlæg med venstresvingsbane på Nymindesvej.
- Den dobbeltrettede cykelsti ved Lundtangvej skal omlægges med en tilbagetrækning ved krydsningspunktet med Lundtangvej.

Udbygningen sker for at sikre, at den øgede mængde trafik, anlægget vil generere med sin udvidelse, afvikles på en mere hensigtsmæssig måde, og dermed give en mere trafiksikker afvikling af trafikken til og fra anlægget.

3.2 Landskab, kulturarv og rekreative interesser

Planområdet er allerede i dag delvist anvendt til biogasproduktion. Området består af flere bygninger, anlæg og tanke til produktion og efterfølgende behandling af den producerede biogas. Bygninger, anlæg og tanke giver på nuværende tidspunkt et bidrag til den visuelle påvirkning af landskabet. Udbygningen af anlægget vil primært ske i sammenhæng med det eksisterende anlæg. Lokalplanen fastsætter krav om ens bebyggelse i afdæmpede farver og ikke reflekterende materialer, som vil mindske den visuelle påvirkning.

Planområdet er placeret i et ensartet landskab præget af dyrkede marker og levende hegn. Jorden er overvejende smeltevandssand og grus. Der er flere landbrug i området.

Byggeriet på biogasanlægget fremstår som nutidigt landbrugsbyggeri. Højeste bygningsdele er toppene af tankene samt teknikbygningen med en højde på ca. 15 m. Farven på tanke og bygninger er valgt for at sikre bedst mulig indpasning i omgivelserne. Alle bygningselementer fremstår i neutrale toner, som fx betongrå eller antracitgrå. Der er i dag ældre læhegn omkring næsten hele anlægget. Derudover etableres der indenfor rammerne af lokalplanen yderligere et beplantningsbælte, så anlægget afskærmes visuelt også, hvis de eksisterende læhegn udenfor lokalplanen fjernes.

På den baggrund stilles der ikke yderligere vilkår om tilpasning til landskabet.

Der er ikke registreret fortidsminder i lokalplansområdet. Ved etableringen af det eksisterende anlæg er der foretaget en forundersøgelse af ArkVest på dele af matrikel 8g, Rottarp by, Outrup, ved yderligere udbygning anbefales det bygherre at få lavet en udtalelse af ArkVest.

Nærmeste registrerede område er en rundhøj ca. 360 meter vest og nordvest for lokalplansgrænsen. Udvidelsen vil finde sted i modsat retning af fortidsminderne, men såfremt der under etableringsarbejdet skulle vise sig arkæologiske fund, indenfor lokalplansområdet, følges museets procedure herfor.

Udvidelse af Lundtangevej samt etablering af svingbaner på Nymindegabvej og tilbagetrækningen af cykelsti på Nymindegabvej ligger umiddelbart indenfor beskyttelseszonen af en rundhøj. I projekteringen af vejanlægget skal der tages hensyn til rundhøjen.



Figur 3 Registrerede rundhøje nær anlægget.

Det vurderes på baggrund heraf, at der ikke er behov for at stille vilkår for afværgeforanstaltninger ift. fortidsminder og kulturarv.

Varde Kommune har mange rekreative cykelruter, heraf er der én rute – "Rundt om Outrup"- som følger Nymindegabvej fra Outrup og drejer ind ad Lundtangvej, og dermed adgangsvejen til biogasanlægget. Der er etableret dobbeltrettet cykelsti på østsiden af Nymindegabvej, men ikke på Lundtangvej. I forbindelse med udvidelsen af biogasanlægget kan der forventes en øget lastbiltrafik på Lundtangvej, som kan være til gene for cyklister. Lundtangvej skal derfor udvides fra 5m til 7m kørebanebredde og forstærkes med ny asfalt i hele kørebanebredden på strækningen fra Nymindegabvej til Bækhusvej.

Ligeledes skal der anlægges en tilbagetrækning af den dobbeltrettede cykelsti på Nymindegabvej, hvorved tung trafiks passage af lette trafikanter lettes væsentligt, og der skabes bedre oversigtsforhold.

3.3 Natur

Miljøvurderingen skal blandt andet beskrive virkningerne på akut truede, sårbare, sjældne og fredede plante- og dyrearter, som Danmark i international sammenhæng har et særligt ansvar for. Kommunen skal derfor foretage en vurdering i forhold til planhabitatbekendtgørelsen. I henhold til denne, kan der ikke gives tilladelse til en plan, hvis planen i sig selv eller sammen med andre planer/ projekter kan skade et Natura 2000-område (jf. § 4), eller det kan påvirke levesteder for dyre- eller plantearter, der er optaget på habitatdirektivets bilag IV (jf. § 7).

Aktiviteter i planområdet kan påvirke levesteder for sårbare arter på forskellig vis:

- Påvirkning af levesteder i forbindelse med opførelse af nye virksomheder i planområdet.
- Påvirkning af levesteder og beskyttede naturtyper i forbindelse med drift af virksomheder i planområdet, f.eks. gennem emission af kvælstofforbindelser.
- Påvirkning af vandområder pga. ændret udvaskning af næringsstoffer til vandområder som følge af behandling af husdyrgødning i planområdet.

Luftbåret kvælstof kan endvidere påvirke beskyttede naturområder.



Figur 4 Afstande til beskyttede naturområder. Naturområde 8 er Natura 2000 og ligger udenfor det afbildede område.

§ 3-beskyttet natur

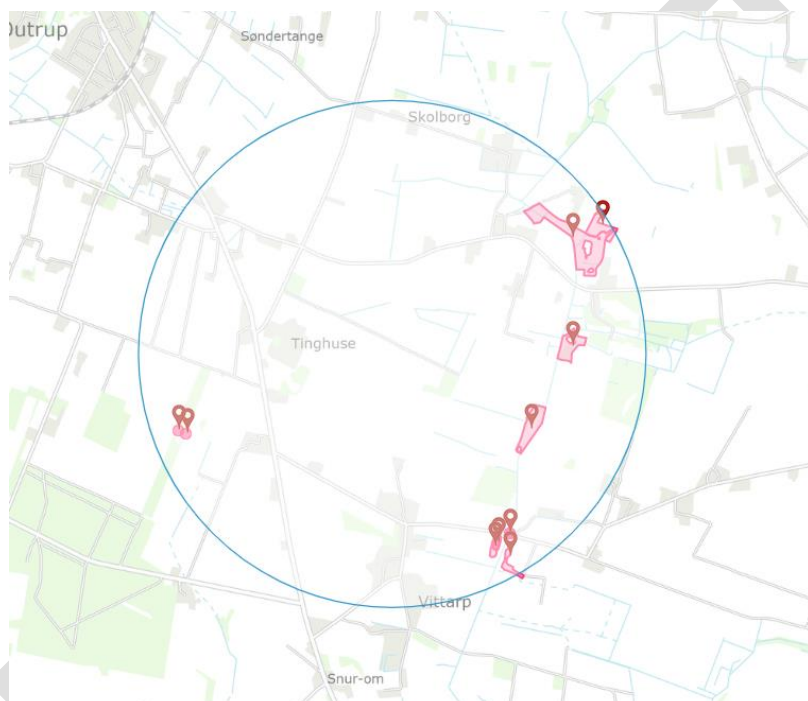
Nærmeste beskyttede natur findes omkring 70 m syd for planområdet i form af en beskyttet sø. Der findes et vandløb og en mose henholdsvis ca. 670 og ca. 840 øst for lokalplanområdet og ca. 100 meter nord for lokalplanområdet findes to enge og ca. 400 meter nordvest for lokalplanområdet er beliggende en hede. Alle er §3 beskyttet natur. Udvidelsen af biogasanlægget vil forårsage en stigning i den atmosfæriske deposition af kvælstof til de omkringliggende områder. Merbelastningen er dog så lav, at det ikke vurderes at kunne føre til tilstandsændringer på områderne.

Natura 2000

Nærmeste Natura 2000-område nr. 84, Kallesmærsk Hede, Grærup Langsø, Filsø og Kærgård Klitplantage, er beliggende ca. 4,4 km sydvest for lokalplansgrænsen (4,7 km fra lugtcentrum). Udvidelsen af biogasanlægget vil forårsage en stigning i den atmosfæriske deposition af kvælstof til de omkringliggende områder. Merbelastningen er dog så lav, at det ikke vurderes at kunne føre til tilstandsændringer på områderne.

Udvidelsen af biogasanlægget vurderes at medfører et merbidrag til ammoniak-depositionen til de omkringliggende naturområder på maks. 0,805 kg N/ha/år. Bidraget til det nærmeste Natura 2000-område er beregnet til under 0,00 kg N/ha/år

Det vurderes på baggrund af ovenstående, at omkringliggende naturområder samt Natura 2000-områder ikke påvirkes.



Figur 5 Bilag IV og fredede arter nær projektområdet

Bilag IV-arter

Der er ikke registreret bilag IV-arter på lokaliteten og dermed heller ikke flagermus. Fredskovsarealet i udkanten af kommende lokalplanområde indeholder gamle træer, som ikke kan udelukkes at være yngle- eller rastelokalitet for flagermus. Da beplantning omkring planområdet i høj grad bibeholdes, og fredskovsarealet udtages af lokalplanområdet, forventes det ikke at ændre arternes muligheder for ophold på lokaliteten. Det er samtidig vurderingen, at bilag IV-arter ikke påvirkes, idet de er registreret forholdsvist langt fra anlægget, og idet deres levesteder ikke næringsstofbelastes som følge af udvidelsen.

Miljøkonsekvensrapporten vurderer ikke at der vil ske en negativ påvirkning på naturbeskyttede plante- eller dyrearter nær området. Der stilles derfor ikke yderligere vilkår i nærværende tilladelse.

3.4 Lugt

Biogasanlægget skal overholde de lugtkrav der stilles af miljømyndigheden og indrettes med henblik på at begrænse emissionerne af lugt og andre stoffer mest muligt. På biogasanlægget findes forskellige kilder til lugt. Der er tale om både punktkilder, arealkilder og diffuse kilder. Punkt- og arealkilder er medtaget i den beregning af lugtudbredelsen, der er foretaget. De diffuse kilder, som fx spild og

urenheder, samt diverse omstændigheder i forbindelse med brug af nød anlæg (fakkel, sikkerhedsventiler) er begrænset mest muligt.

Flydende biomasse pumpes direkte til anlæggets modtagetank fra lastbil. Fra modtagetanken er der et afkast. Afgasset biomasse pumpes direkte til anlæggets udpumpnings-/udkørselstank, og derfra køres den afgassede biomasse med lastbil til modtagers opbevaringsfaciliteter.

Alle anlæggets reaktorer og efterafgasningstanke er tilsluttet gassystemet og lugt vil således blive i gassen indtil denne opgraderes i et aminbaseret opgraderingsanlæg. Lugtmålinger på anlægget har vist lav lugtkoncentration fra substratanke. Lugt fra off-gas fra aminbaserede opgraderingsanlæg er normalt lav, ligesom der er målt meget lave koncentrationer af svovlbrinte i off-gassen.

Den beregnede lugtpåvirkning fra selve biogasanlægget er foretaget vha af OML-beregninger hvor der er benyttet en fiktiv værdi på 15.000 LE/m³. Årsagen til at der er benyttet en fiktiv konservativ værdi i lugtberegningen, skyldes at der har været udfordringer med lugtfilteret ude på anlægget. De problemer der har været med lugt filteret har betydet væsentlig forhøjede værdier for lugt, som ikke skal være på anlægget. Værdien på de 15.000 LE/m³ er konservativ ift. normal effektivitet for et filter af denne type. Årsagen til de høje målte lugtværdier, skyldes tilstedeværelsen af enkelte lugtstoffer med en lav lugttærskelværdi. Når disse lugtstoffer ikke bliver opfanget i filteret, vil det give høje værdier i de lugtanalyser der udarbejdes. Varde Kommune sætter krav om, at det eksisterende anlæg skal kunne overholde gældende lugtkrav, før anlægget kan udvides.

Den beregnede lugtpåvirkning fra selve biogasanlægget, med det konservative input fra lugtfilteret, er fundet at overholde lugtkravene ved samtlige naboer. En lugtbelastning på maksimalt 10 LE/m³ ved naboer i det åbne land (nærmeste nabo, Vittarpvej 31), overholder lugtvejledningen. Lugtvejledningen beskriver ligeledes et lugtkrav på 5 LE/m³ ved nærmeste samlede bebyggelse (Vittarp by). Luftspreddingen fra Outrup Biogas er grafisk afbilledet på figur 6.



Figur 6 - Grafisk afbildning af lugtspredningen fra Outrup Biogas.

Der stilles i miljøgodkendelsen vilkår, der regulerer emissionen af lugt. Der tillades 10 LE/m³ ved enkeltboliger i landzone. Der stilles desuden krav om, at biogasanlægget ikke må give anledning til nævneværdige lugtgener udenfor virksomhedens areal. Dette er i overensstemmelse med Miljøstyrelsens vejledning.

Derudover stilles der vilkår om overholdelse af B-værdier.

Området har et grundvandsspejl der ligger ca. 1,5-4,5 meter under terræn. Dette er målt på omkring liggende borer. Denne afstand til grundvandsspejlet betyder at grundvandssænkning ikke er nødvendig i forbindelse med etablering af yderligere processtanke.

Det er en forudsætning for en udvidelse af det eksisterende anlæg, at der kan ske en sammenbygning af eksisterende tanke, bygninger og lagerfaciliteter med nye anlægselementer i planområdet. For biogasproduktionen er det nødvendigt med direkte rørføringer til den eksisterende produktion, således at flydende husdyrgødning, biomasse og biogas kan cirkulere i det samlede anlæg. For nyt byggeri er det, af procesmæssige, visuelle og logistiske hensyn, nødvendigt med en direkte forbindelse. Området hvor håndteringen af biomasser foregår, samt indvindingsområdet, kan ses på nedenstående figur 8.



Figur 8 - Figuren viser NFI samt indvindingsområdet til Outrup Vandværk (blå), samt området hvor håndtering af biomasser foregår (rød).

Alle beholdere og tanke til biomasse, flydende husdyrgødning, substrater og belastet overfladevand er udført af bestandige og tætte materialer. Beholderne kan modstå påvirkninger forbundet med brugen, herunder fra fyldning, omrøring, tømning og overdækning. Af- og pålæsning af biomasse fra beholdere eller tanke til køretøjer finder sted på et dertil indrettet omlæsningsareal. Beholdere og tanke, der er etableret under terræn, er forsynet med omfangsdræn med inspektionsbrønd, der muliggør visuel inspektion og prøvetagning. Der er ikke afløb fra omfangsdrænet.

Etablering og drift af udvidelsen vurderes ikke at ville give risiko for forurening af grundvandet. Anlægget påvirker derfor ikke dannelsen af grundvand i området.

Der vil ikke blive anvendt pesticider, og der vil alene blive opbevaret mindre mængder kemikalier samt aminvæske på anlægget. Aminvæske opbevares i lukkede palletanke á 1 m³ i teknikbygningen hvor beholderen er beskyttet mod vejrlig. Derudover findes der en palletank på 1 m³ med Ad blue væske. Der er et oplag af diesel på 1200 L og dieseltanken er placeret indendørs i teknikbygningen i spildbakke.

Grundvandsbeskyttelsen i øvrigt sikres gennem anlæggets miljøgodkendelse, og det vurderes derfor ikke nødvendigt at stille yderligere krav i nærværende tilladelse.

Jord

Der er etableret en jordvold rundt om det eksisterende anlæg og denne vil blive udvidet omkring det ansøgte projekt. Volden etableres desuden omkring det nedsivningsbassin Varde Kommune har tilladt

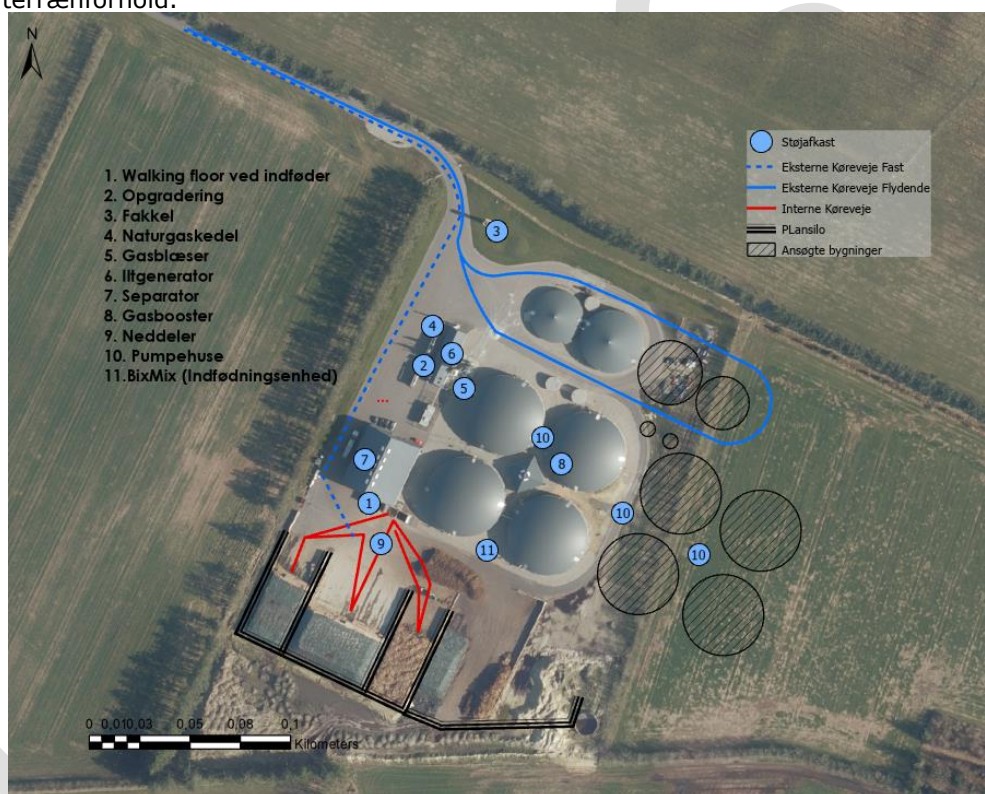
etableret. Volden er dimensioneret til at kunne tilbageholde udstrømmende biomasse fra en tank, der springer læk. Det vurderes at jorden som udgraves ved etableringen af de nye tanke og anlæg, kan anvendes indenfor området, herunder til udvidelsen af volden. Udvidelsen vurderes ikke at indebære en risiko for forurening af jord, hverken under anlæggelsen eller den efterfølgende drift.

3.6 Støj

Det fremgår af miljøkonsekvensrapportens vurdering, at der som følge af udvidelsen af biogasanlægget, ikke vil ske overskridelser af støjgrænsen ift. naboerne.

På biogasanlægget vil pumper, omrørere, opgraderingsanlæg med kompressor, afkast og blæsere mm. frembringe støj. Heraf vil nogle være i drift døgnet rundt og nogle vil være i drift i nogle perioder døgnet rundt, mens andre kun er i drift i dagtimerne. Væsentligt støjende installationer er placeret indendørs som eksempelvis iltgenerator og pre-mixer, mens andre er nedsænket i biomasserne i tankene. Se figur 9 for placering af stationære støjkluder på anlægget.

Støjberegningerne er foretaget ud fra maksimal støj fra de mobile støjkluder (intern transport) og ud fra middelstøjen for de stationære støjkluder som kompressor mm. Der er desuden taget hensyn til afskærmning af støjen i form af tanke og bygninger. I beregningen er der desuden taget hensyn til de omgivende terrænforhold.



Figur 9 Placering af støjkluder.

Tabellen viser den beregnede værdi ift. nærmeste naboer holdt op mod den mindste grænseværdi, som er grænseværdien for nat perioden.

Referencepunkt	Afstand (m) – målt til beboelse	Beregnet natværdi dB(A)	Grænseværdi nat dB (A)
Lundtangvej 171*	620	23,8	40
Vittarpvej 31**	596	28,6	40
Vittarpvej 11	755	27,7	40
Nymindegabvej 160	736	26,7	40

Nyminddegabvej 170	771	32,0	40
Nyminddegabvej 161*	847	29,1	40
Nyminddegabvej 181*	868	29,3	40
Bækhusevej 31	717	17,9	40
Bækhusevej 40	859	21,7	40
Bækhusevej 60*	882	18,8	40
Bækhusevej 80	1070	14,7	40

* Landbrug

**Nærmeste nabo

Miljøgodkendelsen indeholder vilkår om den maksimale støj ved nabobeboelser. Hvis der konstateres mistanke om at støjgrænserne ikke er overholdt, kan Varde Kommune forlange at der laves en støjmåling.

Miljøkonsekvensrapporten vurderer, at vibrationer under anlægsarbejdet ikke vil påvirke bygninger uden for projektområdet.

Varde Kommune er tilsynsmyndighed for støjende vibrerende aktiviteter i anlægsfasen. Aktiviteterne reguleres efter kommunens forskrift for midlertidig bygge- og anlægsaktivitet.

Det vurderes på baggrund af miljøkonsekvensrapporten, at der ikke er behov for at stille yderligere vilkår for støj og vibrationer i hverken anlægs- eller driftsfasen i nærværende §25-tilladelse.

3.7 Råstoffer, jord, affald og biomasse

Anlægget vil kunne forsynes med biomasser hovedsageligt fra lokalområdets landbrugsproduktion. De største massestrømme på anlægget vil være knyttet til råvarerne, der anvendes til produktion af biogas. For et input på 250.000 ton pr. år vil der dannes ca. 250.000 ton afgasset biomasse pr. år.

Den afgassede biomasse bringes tilbage til de husdyrbrug, som leverer husdyrgødning til biogasanlægget eller til planteavlere. Her vil den afgassede biomasse erstatte kunstgødning og almindelig husdyrgødning på udbringningsarealerne.

Anlægget vurderes at ville producere en mindre mængde affald, som fx pap, metalaffald og hydraulikolie og lignende. Hertil en mindre mængde dagrenovation.

Ved anlæggelsen er der vurderet på estimerede mængder fra lignende anlæg. Der henvises til at byggeaffald samles og afhændes i henhold til kommunens anvisninger.

Ved etablering af udvidelsen vil overskydende jord kunne benyttes til jordvold omkring anlægget.

Det vurderes, at der ikke er behov for at stille yderligere vilkår ift. forbrug af råstoffer samt affaldsgenerering i hverken anlægs- eller driftsfasen.

3.8 Mennesker, sundhed og samfund

Projektområdet er beliggende i det åbne land, hvor nabobebyggelsen udgøres af spredt beliggende gårde og landbrugsarealer. Nærmeste nabo er beliggende 430 m fra anlægget og nærmeste landsby er Vittarp, som ligger 800 m fra anlægget.

Anlæggets udvidelse og drift vurderes ikke at påvirke menneskers sundhed negativt. Det vurderes derimod, at der kan være sundhedsmæssige fordele ved at afgasse husdyrgødning, da langt de fleste bakterier og vira i rågyllen dræbes i biogasprocessen. Dette medfører reduceret smitterisiko ift. modtagerne af afgasset biomasse. Spireevne i ukrudtsfrø er også væsentlig reduceret eller helt væk efter

passage af biogasanlægget. Dette er især en fordel for økologiske bedrifter, som aftager afgasset biomasse.

Samfund og befolkning vurderes at kunne påvirkes af støjen fra transporten af biomasse til og fra anlægget. Transporten vil efter udvidelse blive mere koncentreret omkring Outrup Biogas, særligt på Nymindegabvej og Lundtangvej. Det vurderes hertil at der i dag, er en stor mængde trafik i området, at støjpåvirkningen fra trafikken vil forekomme i dagtimerne, inden for normal arbejdstid, hvorfor at støjen som den øgede trafikbelastning vil genere, ikke vil udgøre en væsentlig støjgene i nærmiljøet.

Outrup Biogas overgår til kvalifikationen kolonne II risikovirksomhed ved udvidelsen, da der herved kan opbevares mere end 10 tons gas på anlægget. Der foreligger en risikovurdering af virksomheden efter udvidelsen, som er udarbejdet parallelt med miljøkonsekvensrapporten, miljøgodkendelse og plangrundlaget. Den ansøgte udvidelse af Outrup Biogas vurderes på baggrund heraf, ikke at udgøre nogen væsentlig risiko for de nærmeste naboer.

4. Overvågning

Varde Kommune foretager miljøtilsyn på virksomheden i henhold til virksomhedens miljøgodkendelse.

Efter anmodning fra Varde Kommune, skal virksomheden foretage målinger og beregninger til dokumentation for, at de fastsatte grænser for luft, støv og lugt i vilkår i miljøgodkendelsen er overholdt. Måle- og beregningspunkter fastsættes efter nærmere aftale med tilsynsmyndigheden.

Kontrolmålinger og -beregninger for støj skal foretages og afrapporteres efter retningslinjer fastsat i miljøgodkendelsen.

Hvis de fastsatte emissionsgrænser overskrides, skal der, sammen med rapport om målinger/beregninger, fremsendes forslag til afhjælpning til de i miljøgodkendelsens vilkår fastsatte grænseværdier og med tidsplan for gennemførelse.

Tilsynsmyndigheden kan forlange emissionsmålinger og -beregninger gentaget, dog højst én gang årligt, medmindre den seneste kontrol viser, at vilkårene ikke er overholdt.

Anlægget vil ligeledes, som led i klassifikationen som kolonne II risikovirksomhed, være underlagt et sikkerhedsledelsessystem, hvorved de ligeledes vil være underlagt tilsyn af Risikomyndighederne

Projektet vil ikke have væsentlige skadelige indvirkninger på miljøet, hvorfor der ikke fastsættes vilkår om overvågning. Det vurderes, at den nødvendige overvågning af driften af biogasanlægget er fastholdt i den miljøgodkendelse efter Miljøbeskyttelseslovens § 33, der meddeles for projektet af Varde Kommune.

Varde Kommune gør opmærksom på, at en afgørelse efter § 25 kan genoptages og om nødvendigt kan der meddeles forbud og påbud, herunder tilbagekaldelse af §25-tilladelsen eller fastsættes særlige vilkår i en eksisterende tilladelse, hvis der fremkommer nye oplysninger om projektets væsentlige skadelige indvirkning på miljøet eller hvis projektets væsentlige skadelige indvirkning ikke kunne forudses på afgørelsestidspunktet.

5. Offentliggørelse

Afgørelsen om at meddele §25-tilladelse inkl. bilag vil blive offentliggjort på Varde Kommunes hjemmeside (www.vardekommune.dk) den xxxxxx.

6. Klage

En § 25-tilladelse bortfalder, hvis den ikke er udnyttet inden for 3 år, efter at den er meddelt, jf. Miljøvurderingsloven § 39.

Afgørelsen kan påklages til Miljø- og Fødevareklagenævnet af enhver med retlig interesse i sagens udfald samt af landsdækkende foreninger og organisationer, der som formål har beskyttelsen af natur og miljø

eller varetagelsen af væsentlige brugerinteresser inden for arealanvendelsen og har vedtægter eller love, som dokumenterer deres formål, og som repræsenterer mindst 100 medlemmer, jf. miljøvurderingslovens § 50.

Du klager via Klageportalen, som du finder et link til på forsiden af www.naevneneshus.dk/. Klageportalen ligger også på www.borger.dk og www.virk.dk. Du logger på www.borger.dk eller www.virk.dk.

Klagen sendes gennem Klageportalen til den myndighed, der har truffet afgørelsen. En klage er indgivet, når den er tilgængelig for myndigheden i Klageportalen. Når du klager, skal du betale et gebyr, som er på 900 kr. for private og 1.800 kr. for virksomheder og organisationer. Du betaler gebyret med betalingskort i Klageportalen.

Du kan læse mere om gebyrordningen og klage på Miljø- og Fødevareklagenævnets hjemmeside (www.naevneneshus.dk/start-din-klage/miljoe-og-foedevareklagenaevnet/).

Miljø- og Fødevareklagenævnet skal som udgangspunkt afvise en klage, der kommer uden om Klageportalen, hvis der ikke er særlige grunde til det. Hvis du ønsker at blive fritaget for at bruge Klageportalen, skal du sende en begrundet anmodning til den myndighed, der har truffet afgørelse i sagen. Myndigheden videresender herefter anmodningen til Miljø- og Fødevareklagenævnet, som træffer afgørelse om, hvorvidt din anmodning kan imødekommes.

Klagen skal være modtaget senest fire uger efter offentliggørelsen af afgørelsen dvs. den **xxxxxx**.

Varde kommunes afgørelse kan indbringes for domstolene inden 6 måneder fra afgørelsens offentliggørelse.



**Varde
Kommune**

Bytoften 2, 6800 Varde
Telefon 79 94 68 00
vardekommune@varde.dk

www.vardekommune.dk