

Da

Varde Kommune

Trafik- og parkeringsanalyse,  
Vejers Strand

Trafikplan ApS  
Niels Bohrs Vej 6  
6700 Esbjerg

Tlf.: 41 76 68 40  
info@trafikplan.dk

www.trafikplan.dk

CVR: 37539163

Dato 22. august 2022



## Indhold

1	Baggrund.....	3
2	Eksisterende trafikale forhold .....	4
3	Den oplevede trafik i Vejers Strand .....	8
3.1	Metode .....	8
3.2	Resultater .....	9
4	Trafikanalyse.....	12
4.1	Metode .....	12
4.2	Trafik på vejene .....	13
4.3	Parkeringsanalyse .....	16
4.4	Spørgeundersøgelse .....	22
4.5	Observationer .....	26
4.6	Forventet fremtidig trafik og parkering.....	29
5	Sammenfatning af problemstillinger .....	31
6	Forslag til tiltag .....	32
6.1	Tiltag for parkering.....	32
6.2	Tiltag for styring af standsning langs Vejers Havvej .....	35
6.3	Tiltag for varelevering.....	36
6.4	Tiltag for lette trafikanter .....	36
7	Bilag	
7.1	Budskaber fra besigtigelse	
7.2	Interessentinterviews - koncentrat	
7.3	Spørgeskema	
7.4	Indsigelse fra Klithjem Badehotel	

## 1 Baggrund

Varde Kommune har sammen med Realdania, Grundejerforeningen Vejers Strand, Vejers Strand Erhvervsforening, der repræsenterer de lokale butikker i Vejers, samt eksterne konsulenter, gennemført en proces, der har udmøntet i en strategisk-fysisk udviklingsplan for Vejers.

Før arbejdet med udmøntning af den strategisk-fysiske udviklingsplan kan igangsættes, skal der gennemføres en trafik- og parkeringsanalyse, der skal redegøre for trafikmønstrene og belyse dækningsgraden af de eksisterende p-pladser samt afdække det reelle parkeringsbehov.

Trafik- og parkeringsanalysen er udarbejdet Trafikplan og arkitektfirmaet NORRØN, der sammen med Fuldenndt Ingeniører og Kristine Jensens Tegnastue tidligere på året vandt totalrådgiverentreprisen på byfornyelsesprojektet. Analysen er en forudsætning for det videre arbejde med byfornyelsesprojektet.

Analysen består af to dele. Dels af en inddragelsesproces, hvor lokale aktører og interessenter inviteres til at overlevere viden om parkerings- og trafikale forhold i Vejers og dels dataindsamling via trafiktællinger, registrering af parkerede biler og spørgeskemaundersøgelser på **udvalgte 'travle' dage i Vejers. Desuden har Varde Kommune haft udlagt i alt seks trafiktællinger i Vejers. Tilsammen danner de to slags 'data' en parkerings- og trafikanalyse, der afspejler de lokales viden og de indsamlede data. Det danner denne samlede rapport, der indeholder dataindsamling, sammenfatninger af inddragelse og peger på løsninger baseret på ovennævnte.**

## 2 Eksisterende trafikale forhold

Vejers Havvej er hovedforbindelsen gennem Vejers og det nordvestlige sommerhusområde. Samtidig er den en del af det overordnede vejnet i området og eneste adgangsvej til stranden.

Trafikken på Vejers Havvej er i høj grad præget af turisttrafik, hvor højsæsonen er i maj - august, men der er turisttrafik i Vejers hele året rundt.

Kørebanen på Vejers Havvej er ca. 6 m bred. Der er fortove langs begge sider af vejen, men efter strandhotellet ophører det sydlige fortov, hvorefter der kun er fortov langs nordsiden ned til stranden.



Figur 1. Vejers Havvej ud for det eksisterende hotel, set mod øst.

Fra Vejers Havvej er der inden for projektområdet to fordelingsveje, hhv. Nordvej mod nord og Sydvej mod syd.

Nordvej forbinder til sommerhusområdet mod nord og badehotellet, samt parkeringsområdet bag købmanden. Nordvej er asfalteret med en kørebanebredde på ca. 4,5 m.



Figur 2. Nordvej ved p-pladsen bag købmanden, set mod syd

Sydvej tilslutter Vejers Havvej lige øst for strandhotellet og forbinder mod syd til sommerhusområdet ned mod Vejers Strand camping. Sydvej er spærret for biltrafik til Vejers Sydstrand ved campingpladsen med store kampesten.



Figur 3. Sydvej ved spærring ved Vejers Strandcamping, set mod syd.

I tilknytning til Vejers Havvej er der to offentlige parkeringsområder i den centrale del af Vejers Strand. Disse er begge asfalteret. Derudover er der et større parkeringsområde foran det nedlagte strandhotel og ved Esmark Feriehus udlejning, som er asfalteret. Øvrige vejarealer og parkeringsområder i Vejers Strand er udlagt i grus.

I alt er der 9 delområder med sammenhængende parkeringsmuligheder i Vejers Strand. Disse fremgår af nedenstående figur 4 og tabel 1. Område 2 og 3 er offentlige p-pladser, mens øvrige er privat ejet, men offentligt tilgængelige. Dette gælder dog ikke område 6 og 7, som tilhører badhotellet Klithjem, og parkering er forbeholdt hotellets gæster. Ved område 9 (strandhotellet) er der skiltet med at parkering kun er tilladt for hotellets gæster i sommerhalvåret, men da hotellet har været lukket i en årrække, fungerer området de-facto som offentlig parkering året rundt.

Det samlede parkeringsudbud i Vejers Strand er således ca. 182 pladser, hvoraf de 155 er offentlig tilgængelige. Herudover er der 2 handicappladser.



Figur 4. Oversigt over de 9 delområder med parkering i Vejers Strand.

Tabel 1. Oplysninger om parkeringsområder i Vejers Strand.

P-område	Navn	Ejerforhold	Offentligt tilgængelig	Type	Antal pladser
P1	v. Esmark	Privat	Ja	Asfalt	13 + 2 handicap
P2	nf. Vejers Havvej v. toiletbygning	Offentlig	Ja	Asfalt	18
P3	Skråparkering sf Vejer Havvej	Offentlig	Ja	Asfalt	40
P4	<b>bag "Pproppen"</b>	Privat	Ja	Grus	Ca. 10
P5	Nordvej bag købmand	Privat	Ja	Grus	Ca. 22
P6	Nordvej v. Klithjem Badehotel	Privat	Nej	Grus	Ca. 11
P7	Rosenvej	Privat/offentlig	Nej/Ja	Grus	Ca. 18 (16 private og 2 offent. tilgængelige)
P8	Sydvej	Privat	Ja	Grus	Ca. 14
P9	Strandhotellet	Privat	Ja	Asfalt	Ca. 38
I alt					Ca. 184 + 2 handicap
I alt - offent. tilgængelige					Ca. 157 + 2 handicap

### 3 Den oplevede trafik i Vejers Strand

En forudsætning for at komme godt i mål med analysen og byfornyelsesprojektet har været og er dialog og ikke mindst evnen til at lytte. Det at lytte har været nøglen til at få så meget viden som mulig omkring Vejers Strand. En computer er et godt redskab når data skal bearbejdes, men den lokale ekspert – **'Vejers-boeren'** er lige så vigtig når vi som rådgivere har skulle danne det fulde billede af hvordan parkering og trafikken forløber i Vejers Strand.

Følgende har deltaget i inddragelsesprocessen:

- **Arbejdsgruppe for byfornyelsesprojektet "Naturen, Byen og Fællesskabet ved Vejers Strand".**
- Grundejerforeningen
- Erhvervsforeningen
- Cafe Tropic
- Sol og Strand
- Esmark Feriudlejning
- Vejers Strandhotel
- (De hyggelige Dänen er blevet inviteret, men er ikke vendt tilbage på henvendelser)

#### 3.1 Metode

I de følgende afsnit beskrives hvordan inddragelsen af lokal viden er indsamlet og hvorledes processen har udfoldet sig. Den lokale viden er samlet i en række tematikker som overordnet beskriver hvad der er blevet formidlet af viden. Ønskes en mere detaljeret læsning af inddragelsen kan budskaberne fra besigtigelse læses i bilag 7.1 Budskaber fra besigtigelse og koncentratet fra interviews læses i bilag 7.2 Interessentinterviews koncentratet.

Vejen til den lokale viden

Inddragelsesprocessen har været inddelt i tre dele, illustreret til diagrammet herunder.





## Besigtigelse

Som opstart på inddragelsesprocessen blev afholdt et opstartsmøde med projektets arbejdsgruppe, hvor deltagerne fik mulighed for, på en besigtigelse, at fortælle om de oplevelser de havde til trafik- og parkeringsforhold. Efter besigtigelsen blev udarbejdet en opsamling af de budskaber, som blev formidlet til rådgiver. Derudover blev der i denne fase foretaget en første registrering af parkering og trafik i Vejers Strand i påsken, og Varde Kommune har foretaget trafiktællinger på udvalgte placeringer i Vejers Strand.

Besigtigelsen havde til formål at få en forståelse for stedets fysiske og sammen med arbejdsgruppen, at udpege og gennemgå hver parkeringsplads udfordringer og muligheder.

Budskaberne fra besigtigelsen kan i bilag 7.1 Budskaber fra besigtigelse.

## Interviews

Som del af inddragelsen blev en række centrale aktører som eksempelvis Grundejerforeningen, feriehusudlejningerne og Erhvervsforeningen udpeget af Varde Kommune til hver især at deltage i en halv times interview med NORRØN. Forud for interviewet blev en invitation med budskaber fra besigtigelsen udsendt til hver deltager som udgangspunkt for samtalen.

Alle interviews blev gennemført i løbet af maj og juni 2022 som video- eller telefoninterview. De interviewede har efterfølgende fået et udkast til deres eget koncentrat af interviewet til godkendelse, og har i gennemlæsningen haft mulighed for at udbygge deres synspunkter. Koncentraterne er derfor et udtryk for hvordan den interviewede oplever trafik- og parkeringsforholdene i Vejers Strand, og er indforstået med at koncentratet offentliggøres i denne rapport.

Formålet med interviewet har været at give rum til at nuancere og kommentere budskaberne og samtidig supplere med viden og observationer, som ikke fremgår af budskaberne fra besigtigelsen.

## 3.2 Resultater

Der har været mange gode forslag til hvordan parkering og trafik i Vejers Strand kunne forbedres når de endelige streger til byfornyelsesprojektet skal sættes.

Efter inddragelsesprocessen er gennemført og koncentraterne godkendt er interessenternes input samlet i 8 overordnede temaer. Udsagnene skal læses som interessenters input og ønsker til trafik-og parkeringsanalysen, hvorfor der kan være præsenteret forskellige og modsatrettede holdninger.

Selvom trafik og særligt parkeringsforhold er på dagsordenen i Vejers Strand er der overordnet set meget stor opbakning til selve byfornyelsesprojektet. Særligt lægges der vægt på at Vejers Strand skal bevares som en charmerende strandby med respekt for stedets historie og de stedbundne kvaliteter som naturen, roen og fællesskabet. Derfor hilses ambitionen om at **kvalitetsløfte hovedgaden og 'invitere' vejersvegetationen ind i byen velkommen.**

I det følgende er opstillet en række inputs og de interviewedes anbefalinger til hvad der kunne forbedres i Vejers Strand i forhold til trafik og parkering. Tematikkerne afspejler dialogen med de lokale aktører og interessenter.

### Skiltning

- Skab bedre og mere synlig skiltning af eksisterende parkeringspladser.
- Skilt bedre med at de private, offentlige tilgængelige parkeringspladser også må parke- res på af alle.
- Find på en bedre skiltning som guider bilisterne til hvornår det er sikkert at holde på stranden, og hvordan man bedst undgår at side fast. Det forslås at bilisterne guides til at bruge stranden eller andre parkeringspladser i stedet for f.eks. at holde i vejkanten.
- Det ønskes at skiltning og wayfinding tilpasses Vejers Strand, så det passer ind i byens karakter.

### Sikkerhed

- De parkerede biler i vejsiderne gør oversigtforholdene dårlige for både bilister og bløde trafikanter. Begræns derfor muligheden for at holde i vejkanten og guide bilister til at holde på parkeringspladserne eller de opmærkede korttidsparkeringspladser.
- Udrykningskøretøjer kan have svært ved at nå frem til f.eks. stranden hvis der holder biler til nedkørslen. Derfor er det vigtigt at der tages hånd om dette forhold når eksempelvis solpladsen skal udformes.

### Optimering af eksisterende parkeringspladser

- Parkeringspladser bør afmærkes bedre så parkeringskapaciteten udnyttes bedre.
- Det bør undersøges om det er muligt at etablere vinkelret parkering bag Vejers Havvej.
- Det bør undersøges om parkeringspladsen ved Sydvej evt. kan udvides. I inddragelsen er der modsatrettede meninger om hvorvidt dette er en god ide og om klitfredning betyder at udvidelsen ikke kan lade sig gøre.
- Autocampere holder af og til på tværs af flere pladser. Evt. kan opmærkning af pladser forhindre dette.

### Nye parkeringspladser

- På besigtigelsen blev det overvejet om tomme byggegrunde kunne opkøbes af Varde Kommune og transformeres til parkering. Ejerne af byggegrundene ønsker ifølge grund- ejerforeningen dog ikke at sælge grundene.
- Der ønskes flere parkeringspladser i Vejers Strand, da parkeringspladsen ved Strandho- tellet i fremtiden forbeholdes hotellets gæster.

### Korttidsparkering

- Korttidsparkering og af- og pålæsning er vigtigt for særligt gangbesværede.
- Det opleves biler holdende uden for korttidsparkeringsområder, i vejsiderne, af og til spærrer vejen og skaber dårlige oversigtsforhold.

#### Vendeplads for store køretøjer

- Der er behov for en vendemulighed for lastbiler og busser. En løsning kunne være at etablere en vendemulighed for store køretøjer ved det nye hotel. Herudover foreslås det at Vejers Sydvej åbnes, men kun begrænses til busser og lastbiler via en bom ved Vejers Strand Camping, så trafikken kan styres.

#### Cykler

- Der er mange cykler i Vejers Strand om sommeren. Der kan skabes bedre forhold for cykellisterne ved at etablere cykelparkering og faciliteter som f.eks. et pausested med pumpe, vandpost og læ/skygge udformet med udgangspunkt i Vejers DNA. Disse faciliteter kan evt. indtænkes i forbindelse med solpladsen ved stranden. Dette vil også kunne skabe et incitament til at tag cyklen og lade bilen stå.

#### Tilgængelighed

- Det oplyses at flere af fritidsborgerne i Vejers Strand har en begrænset mobilitet, hvilket betyder at de er afhængige af at kunne parkere nær f.eks. indkøbsmuligheder. Derfor er et ønske at korttidsparkering ikke begrænses for denne gruppe i forbindelse med byfornyelsesprojektet.
- Adgang til stranden kan forbedres i forhold til gangbesværede, barnevogne m.m. evt. kan der rulles træsveller ud om sommeren til disse gæster.

## 4 Trafikanalyse

Som supplement til hvordan trafikken og parkeringsforholdene i Vejers Strand opleves er der gennemført en nærmere trafikanalyse baseret på registreringer, målinger og observationer.

### 4.1 Metode

Der er gennemført registreringer af trafikken og brugen af parkeringsarealer over to omgange, hhv. i påsken og i uge 30 i 2022. Disse perioder betragtes som højsæson i Vejers Strand, og det er derved i disse perioder hvor de trafikale problemstillinger er størst.

Der er gennemført målinger af trafikken over påskeugen (uge 15) samt i uge 30. For hver lokalitet er der foretaget en tælling af trafikmængde, hastighed og andel af tung trafik. Tællingerne er gennemført over en uge, for derved at kompensere bedst muligt for de udsving der måtte være i trafikken fra dag til dag.

I de perioder hvor der er foretaget tællinger af trafikken er der ligeledes foretaget en registrering af brugen af de større parkeringsanlæg i Vejers Strand. Disse registreringer er gennemført på en udvalgt dag i hver af de to uger. Registreringerne er foregået ved rundring til pladserne hvor antal biler registreres hver time. Ved samtidig at notere nummerplader er det kortlagt hvor længe bilerne holder parkeret. Af hensyn til GDPR-retningslinjerne er ikke hele nummerpladen noteret, men kun cifrene.

Samtidig med parkeringsregistreringen er der foretaget en spørgeskemaundersøgelse blandt personer der færdes i byen. Her er der spurgt til hvor trafikanterne kommer fra, hvad deres ærinde er, samt hvordan de bevæger sig rundt i byen. Der blev gennemført ca. 30 interviews på hver af de to dage hvor besigtigelserne og registreringerne foregik. På baggrund af antallet af interviews vurderes svarene ikke at være statistiske signifikante, men de kan give en idé af hvem der typisk kommer og parkerer eller opholder sig i Vejers Strand på de travle dage i højsæsonen.

#### 4.2 Trafik på vejene

Som en del af trafikanalysen er der gennemført trafiktællinger af en uges varighed i hhv. påskeugen (uge 15) og uge 30 på i alt 6 forskellige lokaliteter, som fremgår af nedenstående kort.



Figur 5. Oversigt over tællelokaliteter i Vejers.

Alle tællinger har registreret tidspunkt, antal og type af køretøjer samt hastighed. Resultatet af tællingerne fremgår af nedenstående tabel. Trafiktallene i tabel 2 er totaltrafik, dvs. begge retninger tilsammen.

Tabel 2. Oversigt over resultater af trafiktællinger.

Nr	Lokalitet	Påskan				Uge 30				Difference			
		Døgntrafik	Spidstיתהrafik	Hastighed (gnms/85 % fraktil)	Andel tung trafik	Døgntrafik	Spidstיתהrafik	Hastighed (gnms/85 % fraktil)	Andel tung trafik	Døgntrafik	Spidstיתהrafik	Hastighed (gnms/85 % fraktil)	Andel tung trafik
1	Vejers Havvej vf. byzonetavle	4.146	579	51,5/59,7	< 1 %	5.136	561	50,6/58,8	< 1 %	990	-18	-0,9/-0,9	-
2	Vejers Havvej ud for Esmark	3.133	458	29,5/37,2	1,3%	4.025	531	27,8/34,7	1,3%	892	73	-1,7/-2,5	-
3	Vejers Havvej ved nedkørsel til stranden	1.500	233	16,6/20,5	1 %	2.360	350	18,7/23,7	1 %	860	117	2,1/3,2	-
4	Nordvej nf. P-plads	642	121	22,5/28,3	2,2 %	730	80	21,3/26,9	2,2 %	88	-21	-1,2/-1,4	-
5	Rosenvvej v. klit-hotel	79	16	14,7/18,6	1,3 %	100	23	14,9/18,7	1,3 %	21	9	0,2/0,1	-
6	Sydvej	103	18	16,7/21,4	2,2 %	122	17	16,1/19,7	2,5 %	19	-1	-0,6/-1,7	0,3

For tællingerne på lokalitet 2-5, som omfatter projektområdet er resultaterne vist på figur 6 og figur 7 for hhv. påskeugen og uge 30.



Figur 6. Trafikken i projektområdet i påskeugen.  
Tykkelsen af den blåstreg indikerer døgntrafikken.



Figur 7. Trafikken i projektområdet i uge 30.  
Tykkelsen af den blåstreg indikerer døgntrafikken.

#### 4.2.1 Nuværende trafikafvikling

Generelt vurderes trafikken i Vejers Strand at afvikles fornuftigt i de registrerede perioder. I forhold til Vejers Havvejs kapacitet er en døgntrafik på ca. 4.000 køretøjer ikke problematisk. Trafikken svarer også til den døgntrafik der kører på Østergade i Oksbøl eller Vestre Landevej øst for Ndr. Boulevard i Varde. Døgntrafikken varierer dog over ugen, hvor trafikken generelt er lavest søndag-onsdag, mens den er højere torsdag-fredag for at toppe på lørdage. Dette hænger naturligvis sammen med at lørdag er den store skiftedag i sommerhusene.

Det ses, at spidstimetrafikken udgør op til 15 % af døgntrafikken. Dette er forholdsvis lavt for et ferieområde. Spidstimetrafik i sommerlands- og udpræget ferieområder kan udgøre mere end 25 % af døgntrafikken, og derfor er trafikken i Vejers Strand spredt mere ud over døgnet.

Hastighedsniveauet på Vejers Havvej er generelt lavt. Hastighedsgrænsen er 40 km/t på hele strækningen, og både gennemsnitshastighed og 85 % fraktil ligger markant under dette. Trafiktællingerne viser, at kun 4 % af trafikken overskrider hastighedsgrænsen, og at dette primært er i nattetimerne. Der vurderes således ikke at være en problemstilling med høj hastighed i Vejers Strand.

Andelen af tung trafik er ligeledes meget lav i Vejers Strand, og udgør kun omkring 1-2 % af trafikken. Den tunge trafik der er, må formodes at have ærinde i området, hvilket naturligt skyldes, at Vejers Havvej ender på stranden, og der er således ikke mulighed for gennemkørende trafik.

Omtrent halvdelen af den trafik, der kører ind i Vejers Strand fra øst fortsætter ned på stranden. Trafikanter kan dog godt have ærinde i Vejers Strand og gøre stop her, inden de kører ned på stranden, eller omvendt.

Kun ved Nordvej er der sidevejstrafik af større betydning. Ved Sydvej er trafikken meget begrænset. Nordvej adgangsbetjener også et langt større område end Sydvej, som ender blindt nord for Vejers Strandcamping.

#### 4.3 Parkeringsanalyse

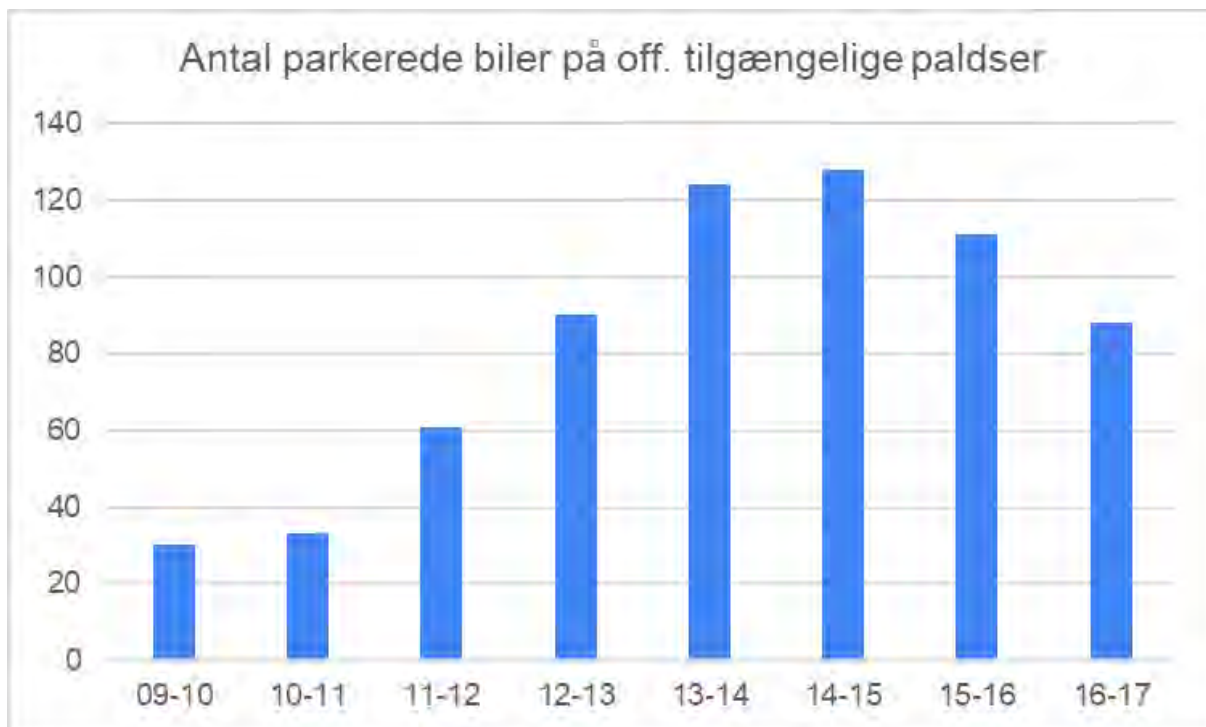
Der er gennemført registreringer af belægningen på parkeringsarealerne fredag d. 15/4 (lang fredag) samt torsdag d. 28/7. Her er der ved hvert delområde én gang i timen registreret hvor mange biler der holdt parkerede. Ved notering af dele af nummerpladen har det ligeledes været muligt at undersøge hvor længe bilerne holdt parkeret.

##### 4.3.1 Parkering i påsken (langfredag)

Der er foretaget registreringer d. 15/4 (lang fredag) i tidsrummet fra kl. 9.00-17.00. Vejret var på dagen tørt og let skyet med temperaturer omkring 10 grader.

Der er i alt foretaget 710 registreringer af 414 forskellige biler. Heraf er de 665 registreret på offentlige tilgængelige pladser, dvs. ekskl. p-område 6 og 7.

Disse parkerede biler fordeler sig over dagen som angivet i nedenstående figur 8.



Figur 8. Samlet antal parkerede biler på de 9 delområder over dagen (15/4 2022)

Med en samlet kapacitet på de 9 delområder på ca. 184 pladser, heraf 157 offentlige tilgængelige ses det, at der fortsat er en stor restkapacitet. Den samlede udnyttelsesgrad på de offentlige tilgængelige pladser var således ca. 82 % hvor belægningen var størst (128 biler ud af en samlet kapacitet på ca. 157 pladser). Det skal her bemærkes at kapaciteten er et udtryk for en idealkapacitet, som ikke altid kan opnås. Dette skyldes de mange grusparkeringer og dårlig afmærkning af båse, hvorved biler parkerer mere tilfældigt, så kapaciteten ikke kan udnyttes fuldt ud.



Fordelingen af belægningsgraden på de 9 delområder er generelt skæv, jf. tabel 3. Den største belægningsgrad er på de centrale p-områder (P2-P5), mens de mere perifære har lavere belægningsgrad. Særligt parkering ved Esmark (P1) og i tilknytning til badehotellet Klithjem (P6 og P7) har stor restkapacitet på alle tidspunkter. Sidstnævnte pladser ved badehotellet er dog også reserveret til hotellet, hvorimod parkering ved Esmark er offentlig tilgængelig.

Tabel 3. Belægningsgrader for de 9 delområder i påsken (15/4 2022)

P-område	Navn	Gennemsnitlig belægningsgrad	Højeste belægningsgrad
P1	v. Esmark	34 %	54 %
P2	nf. Vejers Havvej v. toiletbygning	51 %	89 %
P3	Skråparkering sf Vejer Havvej	63 %	100 %
P4	<b>bag "Pproppen"</b>	53 %	100 %
P5	Nordvej bag købmand	81 %	110 %
P6	Nordvej v. Badehotel	22 %	36 %
P7	Rosenvvej	16 %	28 %
P8	Sydvej	53 %	93 %
P9	Strandhotellet	39 %	79 %
I alt		48 %	72 %
I alt - offent. tilgængelige		53 %	82 %

Det er fundet, at langt de fleste der parkerer i Vejers Strand holder i mindre end 2 timer, jf. figur 9. Dette er i alt 84 % af alle bilerne, og hele 64 % af bilerne er kun parkeret i op til 1 time. Biler der er parkeret i 8 timer vurderes primært at være ansatte i butikker mv.



Figur 9. Fordeling af hvor mange timer biler holder parkeret i påsken (15/4 2022)

Det er endvidere undersøgt hvor mange "gængere" der er på de forskellige p-pladser, altså hvor mange biler der bliver registreret på ét parkeringsområde på et tidspunkt af dagen, for senere hen at blive registreret på et andet parkeringsområde. Det er fundet, at ud af 414 forskellige registrerede biler, optræder kun 13 biler på mere end et parkeringsområde. Det er altså ganske få (3 %) af bilerne som flytter sig i løbet af dagen, eller alternativt tager 2 ture til Vejers Strand i løbet af dagen.

Foruden parkering på de 9 delområder i byen, foregår der også parkering på stranden i stort omfang. På baggrund af trafiktællingerne ses det, at i påskeugen var der i gennemsnit ca. 1500 ture i alt til/fra stranden pr. døgn, svarende til 750 biler der besøgte/parkerede på stranden pr. døgn. Det ses ligeledes af trafiktællingerne, at den største trafikstrøm mod stranden forekommer sidst på formiddagen, hvorimod den største trafik fra stranden er ca. kl. 15. Det tyder således på, at folk opholder sig i længere tid på stranden end i byen, hvor opholdstiden på stranden vurderes af være 3-4 timer, mens den kun er 1-2 timer for besøgende der parkerer i byen.

Det vurderes at pga. den ledige kapacitet på byens parkeringspladser og afstanden mellem strand og by, så er det for at besøge stranden at folk parkerer der, og ikke fordi folk har ærinde i byen. Der kan så være nogen, som går fra stranden og op i byen, men stranden vurderes fortsat at være det primære mål for turen. Det sås desuden under registreringerne, at der i løbet af hele dagen var ledig parkeringsmuligheder på Stranden tæt ved nedkørslen fra Vejers Havvej, og således god kapacitet for parkering på stranden for besøgende med ærinde i byen.



Figur 10. God mulighed for parkering på stranden tæt ved nedkørslen fra Vejers Havvej.

#### 4.3.2 Parkering i uge 30 – 28. juli

Der er foretaget tilsvarende registreringer torsdag d. 28. juli i tidsrummet fra kl. 9.00-17.00. Vejret var på dagen tørt og let skyet med temperaturer omkring 20 grader.

Der er i alt foretaget 722 registreringer af 372 forskellige biler. Heraf er de 636 registreret på offentlige tilgængelige plader

Disse parkerede biler fordeler sig over dagen som angivet i nedenstående figur 11.



Figur 11. Samlet antal parkerede biler på de 9 delområder over dagen (28/7 2022)

Det ses, at den samlede udnyttelsesgrad på de offentlige tilgængelige parkeringsområder var ca. 72 % når belægningen var størst (113 biler ud af en samlet kapacitet på ca. 157 pladser). Dette er lidt lavere end de 82 % som var tilfældet for påsken.

I modsætning til påsken, optræder den største belægning senere på dagen, og belægningsgraden er støt stigende over dagen. De sidste registreringer er foretaget mellem kl. 16-17, og det ses, at det er her den samlede belægning er størst. Der kan således være en usikkerhed om det er den reelle maksimale belægning på dagen der er registreret her. Dette vurderes dog at være tilfældet, da der ved sammenligning med trafiktællingerne på vejene ses, at det er i denne periode at trafikintensiteten også er størst. Efter kl. 17 falder trafikken på vejene, og dette vurderes derfor også at være tilfældet for belægningen på parkeringspladserne. Under alle omstændigheder vurderes belægningsgraden efter kl. 17 ikke at have oversteget niveauet fra påsken, hvor denne var ca. 10 procentpoint højere.

Ligesom i påsken er fordelingen af belægningsgraden skæv på de 9 delområder, jf.

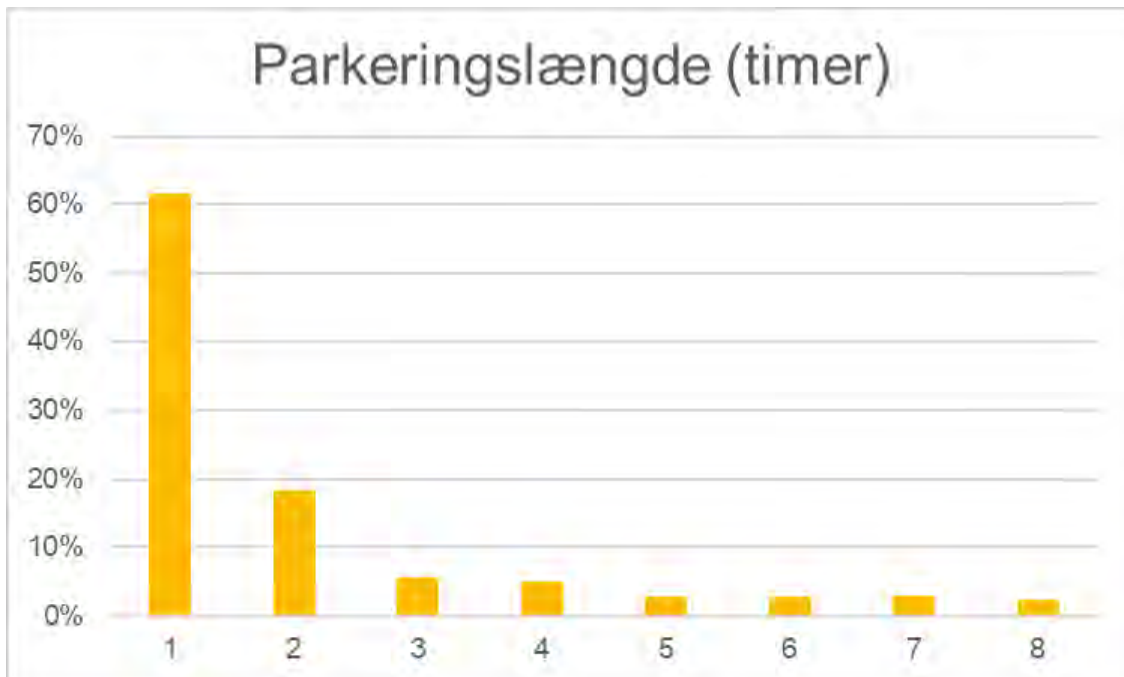
tabel 4.

Den største belægningsgrad er fortsat på de centrale p-områder ved købmanden og på Sydvej, men i modsætning til påsken er belægningsgraden på den største offentlige p-plads (P3) ikke så høj. Lige som i påsken er det særligt parkering ved Esmark (P1) og i tilknytning til badhotellet Klithjem (P6 og P7) at der er stor restkapacitet på alle tidspunkter af dagen.

Tabel 4. Belægningsgrader for de 9 delområder d. 28/7 2022

P-område	Navn	Gennemsnitlig belægningsgrad	Højeste belægningsgrad
P1	v. Esmark	22 %	38 %
P2	nf. Vejers Havvej v. toiletbygning	48 %	78 %
P3	Skråparkering sf Vejer Havvej	56 %	83 %
P4	<b>bag "Pproppen"</b>	30 %	80 %
P5	Nordvej bag købmand	80 %	109 %
P6	Nordvej v. Badehotel	28 %	45 %
P7	Rosenvej	42 %	56 %
P8	Sydvej	84 %	107 %
P9	Strandhotellet	43 %	69 %
I alt		49 %	69 %
I alt - offent. tilgængelige		50 %	72 %

Det er tilsvarende påsken fundet, at langt de fleste der parkerer i Vejers Strand holder i mindre end 2 timer, jf. figur 12figur 9. Dette er i alt 79 % af alle bilerne, og 61 % af bilerne er kun parkeret i op til 1 time. Dette er en smule lavere end påsken, hvilket tyder på at besøgende opholder sig i lidt længere tid i byen om sommeren end i påsken. Forskellen er dog marginal. Biler der er parkeret i 8 timer vurderes primært at være ansatte i butikker mv.



Figur 12. Fordeling af hvor mange timer biler holder parkeret d. 28/7 2022

Det er fundet, at ud af 372 forskellige registrerede biler, optræder kun 10 biler på mere end et parkeringsområde. Det er altså ganske få (2,6 %) af bilerne som flytter sig i løbet af dagen, eller alternativt tager flere ture til Vejers Strand i løbet af dagen.

Som i påsken blev parkeringen på stranden også løbende observeret i over dagen, og her var der også ledig kapacitet for parkering tæt ved nedkørslen til stranden. Der var således god mulighed for at parkere på stranden for dem der havde ærinde i byen.

#### 4.4 Spørgeundersøgelse

I forbindelse med registreringerne af de parkerede biler d. 15/4 og 28/7, er der gennemført en spørgerunde blandt de mennesker, der opholdt sig i Vejers Strand. Der er spurgt ind til en række forskellige ting, herunder

- Hvor de kom fra (på den tur de har foretaget denne dag til Vejers Strand)
- Hvad deres formål med besøget i Vejers Strand er
- Hvor længe de forventer at opholde sig i Vejers Strand
- Hvordan de har transporteret sig

For dem der har anvendt bil, er der desuden spurgt til:

- Hvor de er parkeret (by eller strand)
- Hvor svært de synes det var at finde en parkeringsplads

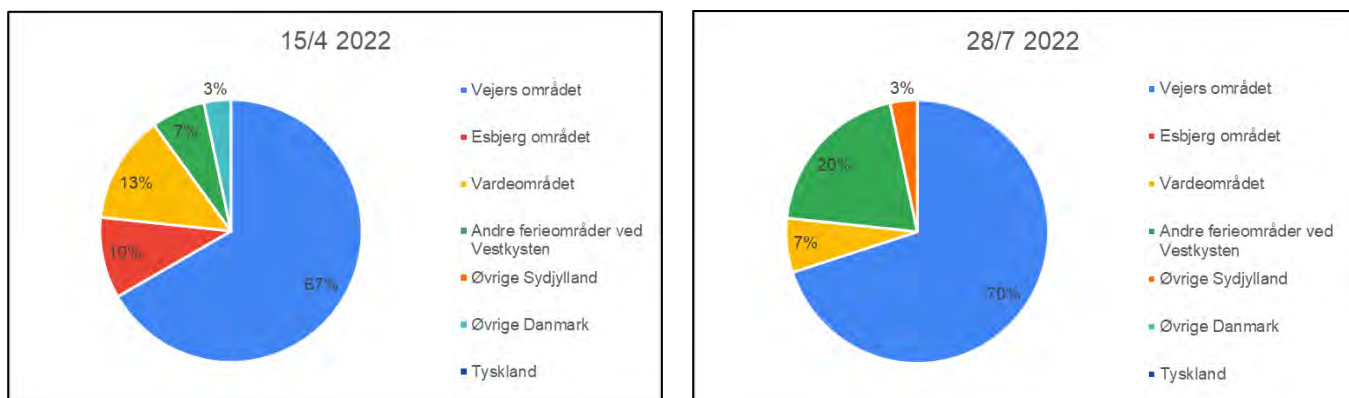
Spørgeskemaet er vedlagt i bilag 7.3.

Der er opnået i alt 60 besvarelser, hhv. 30 d. 15/4 og 30 d. 28/7. Antallet af besvarelser vurderes ikke at medføre at svarene er statistisk signifikante, men de kan dog anvendes til at identificere tendenser og supplere de øvrige undersøgelser af trafikken.

##### 4.4.1 Hvor kommer besøgende fra

Der er spurgt til hvor folk kommer fra på den tur de har foretaget til Vejers Strand på den pågældende dag. Ud fra besvarelserne ses det, at besøgende primært kommer fra lokalområdet, hvoraf langt størstedelen bor i Vejersområdet. Det skal bemærkes, at dette ikke er ensbetydende med at det er lokale, men det er også turister der bor i sommerhuse eller på campingpladser etc. i Vejers.

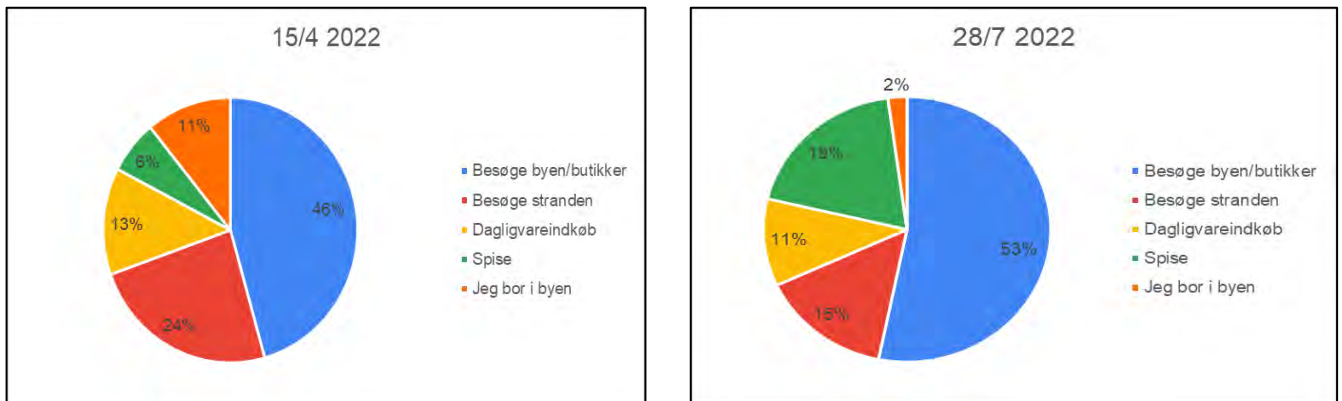
Det er altså få som på dagen (endagsturister) kommer længere væk end Esbjerg og Varde. Der er en tendens til, at om sommeren at folk kommer fra lidt længere væk.



Figur 13. Oversigt over hvor besøgende kommer fra på dagen, hhv. i påsken og uge 30

#### 4.4.2 Formål med besøg

Det primære formål med folks besøg i Vejers Strand er at besøge byen og butikkerne og dernæst stranden. Om sommeren er der en lidt større andel der angiver at det er byen og butikkerne samt restauranterne de er for at besøge, hvor stranden udgør en mindre del. Dette kan hænge sammen med at interviews er foretaget i byen og ikke nede på stranden, samt at der om sommeren er flere aktiviteter i byen og at vejret er varmere og derved mere indbyder til ophold. Samtidig beror forskellen på ganske få respondenter, så usikkerheden i undersøgelsen kan også forklare denne forskel.

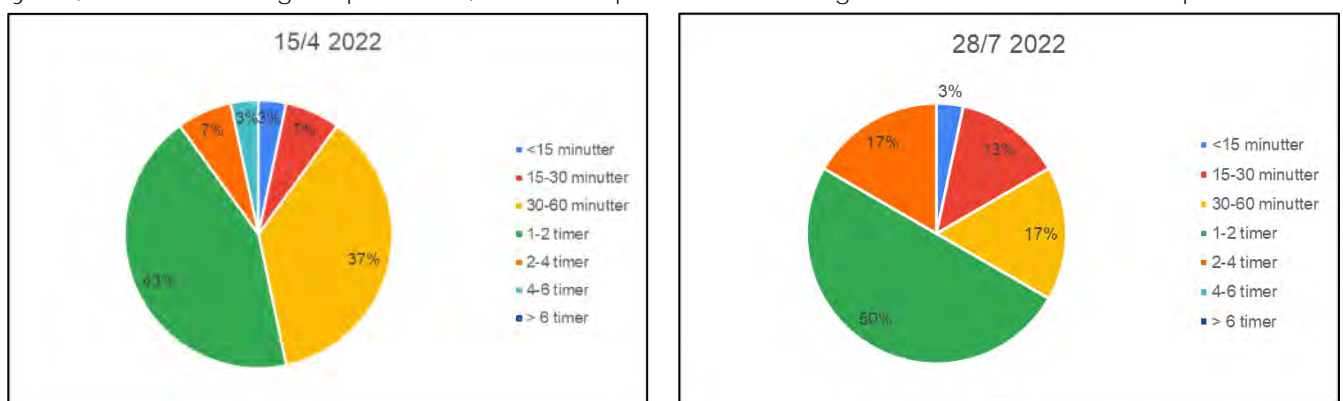


Figur 14. Oversigt over hvad besøgende angiver som formål med besøget, hhv. i påsken og uge 30

#### 4.4.3 Hvor længe er folk i Vejers Strand

Det ses, at besøgende generelt angiver at de forventer at opholde sig i Vejers Strand i op til 2 timer. Om sommeren er der en tendens til at opholdene er lidt længere. Dette vurderes at hænge sammen med det varmere vejr, som i højere grad indbyder til ophold i byen.

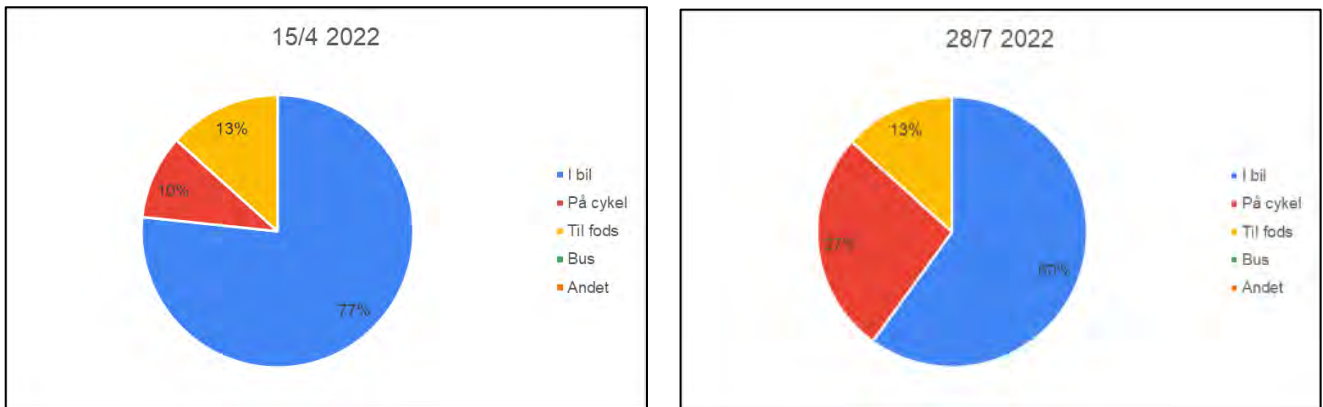
Svarene i spørgeundersøgelsen stemmer godt overens med det der er fundet i parkeringsanalysen, både hvad angår opholdstid, samt at ophold er lidt længere om sommeren end i påsken.



Figur 15. Oversigt over hvor længe besøgende forventer de bliver i Vejers, hhv. i påsken og uge 30

#### 4.4.4 Hvordan transporterer de sig

Bilen er det primært transportmiddel i Vejers Strand. Det ses dog, at cykler anvendes i højere grad om sommeren. Igen vurderes vejret at være den primære forklaring på denne forskel, da flere kan være tilbøjelige til at tage cyklen når vejret er varmere.



Figur 16. Oversigt over transportmiddelvalg, hhv. i påsken og uge 30

Da mange interviews er foretaget på parkeringsarealerne ifm. registreringen af belægningsgrader kan dette dog skævvride resultatet og give en for stor overvægt af bilister i besvarelserne.

#### 4.4.5 Hvor svært er det at finde en parkeringsplads

Generelt finder langt de fleste bilister det ikke svært at finde en parkeringsplads. På en skala fra 1-5, hvor 1 er "meget let" og 5 er "meget svært", svarer over halvdelen enten 1 eller 2. Mindre end 20 % svarede 4 "svært", og ingen svarede 5 "meget svært".

Der er dog en klar sammenhæng mellem tiden på dagen for besvarelsen og derved også den generelle belægningsgrad på parkeringsområderne. Hen over eftermiddagen hvor belægningsgraden stiger, jf. afsnit 4.3, svarede flere respondenter 3 og 4.



Figur 17. Oversigt over hvor svært bilister synes det er at finde en parkeringsplads. Svarene er angivet på en skala fra 1-5, hvor 1 er "meget let" og 5 er "meget svært"



Trods en generelt lavere belægningsgrad i uge 30 end i påsken ses det, at flere synes det var sværere at finde en parkeringsplads. I påsken var gennemsnittet 2,05, mens det i uge 30 var 2,39. Forskellen kan muligvis skyldes at der om sommeren er mere trafik i byen, jf. afsnit 4.2, og det derved kan virke mere vanskelig at finde parkeringsområderne. Der er desuden ikke tale om en markant forskel, så tilfældigheder og generelle usikkerheder ved undersøgelsen kan også forklare denne forskel.

#### 4.5 Observationer

Under besigtigelserne i påsken og uge 30 blev trafikken observeret, hvilket resulterede i følgende opmærksomhedspunkter.

##### 4.5.1 Trafikafvikling

Det blev observeret at enkelte biler standsede langs vejkanten af Vejers Havvej i et omfang af **mere end "af- og pålæsning" som der kun er tilladt på strækningen. Flere standsede for at handle ved købmanden og de øvrige butikker langs vejen, og som angivet på nedenstående blev der også parkeret delvist på fortovet.**

Deciderede parkering langs vejen var primært først på dagen hvor den øvrige biltrafik og mængden af fodgængere på fortovet var begrænset. Der var derfor ikke så store gener ved dette. Senere på dagen var der dog flere som standsede i kort tid, men som medførte kortvarige trafikafviklingsproblemer.

Under besigtigelserne blev der ikke observeret standsede eller parkerede biler længere mod vest ned mod stranden, sådan som de lokale fortæller det foregår. Det vurderes at denne type ulovlig parkering primært sker i de perioder hvor stranden enten er lukket for bilkørsel pga. løst sand, eller i de absolutte spidsperioder hvor der er rigtig mange biler på stranden.



Figur 18. Standsning langs Vejers Havvej i begge sider af vejen og delvist på fortovet.

#### 4.5.2 Varelevering

Butikkerne langs Vejers Havvej fik primært varer leveret med lastbil som læssede af langs med vejen. Dette gav enkelte udfordringer for trafikafviklingen, men generne vurderes ikke at være store.

Det blev observeret, at lastbiler anvendte Sydvej som vendemulighed, hvor de foretog en tre-punktsvending i krydset Vejers Havvej/Sydvej. Dette er meget uhensigtsmæssigt, da der færdes en del fodgængere og cykler gennem krydset på samme tid.



Figur 19. Lastbil foretaget 3-punktsvending ved Sydvej.

Varelevering til købmanden foregik med sættevogn via Nordvej. Her bakkede sættevognen til butikkens varegård. Dette gav en del udfordringer som følge af de mange parkerede biler og fodgængere og cyklister i området. Sættevognen holdt i ca. 15 minutter, og i den periode var til- og frakørsel fra Rosenvej spærret. Ved kørsel fra butikken havde sættevognen ikke mulighed for at køre tilbage til Vejers Havvej via Nordvej grundet de mange parkerede biler. Den fortsatte derfor mod nord, og det er uvist hvordan den kom tilbage til Vejers Havvej, men det skønnes at lastbilen er kørt via Risvej tilbage til Vejers Havvej. Risvej er en smal og snoet grusvej og ikke egnet til tung trafik. Varelevering til købmanden vurderes generelt at være meget uhensigtsmæssig både for trafikafviklingen og -sikkerheden.



Figur 20. Varelevering til købmanden.

#### 4.5.3 Cykelparkering

Der sås generelt at være få muligheder eller faciliteter for cykelparkering. Samtidig var der en betydelig andel cyklister, hvilket resulterede i at cykler stod uhensigtsmæssigt parkeret. Dette var særligt i den vestlige ende ned mod stranden, hvor cykler stod delvist på fortov og på parkeringspladserne.



Figur 21. Cykler henstillet i kanten af parkeringsarealet ved Strandhotellet (P9).

#### 4.6 Forventet fremtidig trafik og parkering

Vejers Strand udvikler sig, og det må forventes at trafikken vil stige de kommende år. Dette skyldes særligt etableringen af et nyt Strandhotel, som vil tiltrække flere besøgende og derved også biler. Samtidig vil etableringen af hotellet muligvis medføre, at en del af den nuværende parkeringskapacitet reduceres, da dele af parkeringspladsen foran det nuværende strandhotel inddrages.

De nuværende planer for strandhotellet indeholder ca. 40 overnatningsenheder. Med en gennemsnitsbetragtning om 1,5 bil pr. enhed, giver dette en mertrafik på Vejers Strandvej på 60 biler. Foretager disse biler i gennemsnit 2 ture pr. døgn svarer dette til 120 ekstra bilture pr. døgn. Foruden hotelgæster vil der også være trafik fra ansatte samt dagsgæster i restauranten mv. Den samlede døgntrafik vurderes derved at være op mod 180 bilture pr døgn (90 ind og 90 ud). Med en nuværende døgntrafik i højsæsonen på ca. 2360 biler på Vejers Havvej, er dette således en stigning på ca. 7,5 %. Længere mod øst, hvor den nuværende biltrafik er større, svarer dette til en stigning på ca. 4,5 %.

Med et i forvejen lavt hastighedsniveau og en trods alt lav trafikmængde ift. vejens kapacitet, vurderes den fremtidige trafik ikke at medføre markant forværret afvikling af trafikken på Vejers Havvej.

Det forventes at med etableringen af Strandhotellet vil de eksisterende parkeringspladser blive inddraget til parkering for hotellets gæster. Det er muligt at der bevares nogle pladser som offentligt tilgængelige, men i det følgende undersøges som worst-case en situation hvor alle pladser inddrages. Samtidig er der planer for at inddrage hele eller del af parkeringsområder 2 og etablere et velkomsthuss på dette sted.

Afhængigt af hvor mange p-pladser der fjernes, vil dette påvirke den samlede belægningsgrad i Vejers Strand, da p-udbuddet reduceres.

Ud fra en betragtning om en max belastningsgrad på nuværende tidspunkt på 82 %, er der i nedenstående tabel regnet hvor mange p-pladser der kan fjernes for at medføre en samlet belægningsgrad på hhv. 90, 95 og 100 % i en situation svarende til påsken 2022, samt hvor mange pladser der i givet fald mangler hvis p-pladsen ved Strandhotellet (P9) og ved toiletbygningen (P2) fjernes.

Tabel 5. Konsekvenser for den samlede belægningsgrad i Vejers Strand ved inddragelse af p-pladser.

	Antal pladser der kan fjernes	Antal pladser der mangler hvis P9 inddrages	Antal pladser der mangler hvis P9 OG P2 inddrages
82 % belægningsgrad (nuværende max)	0	- 38	- 56
90 % belægningsgrad	13	- 25	- 43
95 % belægningsgrad	21	- 17	- 35
100 % belægningsgrad	29	- 9	- 27

En belægningsgrad på 100 % vil medføre megen parkeringssøgende trafik, da det kan være vanskeligt at finde den sidste ledige plads i byen, særligt når p-pladserne er inddelt i så mange mindre p-områder. En belastningsgrad mellem 90-95 % vurderes derimod mere tålelig, om end der må forventes at være et ikke uvæsentligt antal biler, der vil cirkulere for at finde en ledig p-plads.

I en situation hvor pladserne ved Strandhotellet fjernes vil med et mål om en belægningsgrad på 90 % således mangle 25 p-pladser i Vejers Strand. Fjernes pladserne ved toiletbygningen for at give plads til et velkomsthuse vil der samlet mangle 43 p-pladser.

## 5 Sammenfatning af problemstillinger

Der ses generelt en god overensstemmelse mellem de problemstillinger som de lokale i Vejers Strand påpeger og det som er blevet registreret under besigtigelserne i påsken og uge 30.

Dette omfatter uhensigtsmæssig parkering på Nordvej bag købmanden samt vanskelige forhold for varelevering. Standsede biler langs Vejers Havvej, som forringer oversigten og påvirker trafikafviklingen. Problemstillingen var dog ikke udpræget under besigtigelserne. Desuden sås der også mange henkastede cykler langs Vejers Havvej og derved et behov for cykelparkering.

Problemstillinger hvad angår manglende parkeringspladser generelt i Vejers Strand kunne ikke dokumenteres i større omfang. Særligt p-pladsen på Nordvej, Sydvej og foran strandhotellet var fyldt i spidsbelastningerne, men der var fortsat restkapacitet på de øvrige p-arealer, herunder særligt den store offentlige parkeringsplads på sydsiden af Vejers Havvej. Med den forventede udvikling med etablering og strandhotel og evt. velkomsthuse er det dog klart, at der i fremtiden kan opstå en større mangel på parkeringspladser i Vejers Strand.

I de dage hvor registreringen af trafikken og parkerede biler foregik var vejret rimeligt, men der var ikke tale om ekstraordinær varme og solskin, som må forventes at kunne tiltrække endnu flere mennesker til Vejers Strand. På disse dage vurderes det, at der særligt vil være en del flere endagsturister, primært til stranden. Derved vil der også være mere trafik i byen, som vil medføre et større pres på vejene.

Det vurderes dog ikke hensigtsmæssigt at infrastrukturen og parkeringsarealerne dimensioneres efter disse forhold, da de derved vil være voldsomt overdimensioneret i en stor del af tiden. Dette svarer også til, at man ved dimensionering af et vejkryds ikke bygger efter den absolut største trafik der kan forventes at komme på et år, men typisk efter den 30. eller 100. største timetrafik. På den måde accepteres det, at der vil være perioder hvor trafikken ikke afvikles uden kø, men det vil være uhensigtsmæssigt og meget omkostningsfuldt at bygge det større.

## 6 Forslag til tiltag

På baggrund af de i trafik- og parkeringsanalysen afdækkede problemstillinger, opstilles i det følgende forslag til konkrete tiltag for at imødekomme disse. Tiltagene kan overordnet inddeles i følgende kategorier:

- Tiltag for parkering
- Tiltag for styring af standsning langs Vejers Havvej
- Tiltag for varelevering
- Tiltag for lette trafikanter

### 6.1 Tiltag for parkering

Udlæg af nye parkeringsområder vurderes meget vanskelig, da der ikke er oplagte tilgængelige arealer til dette. Det vurderes derimod at indretningen og synligheden af de eksisterende parkeringsområder kan optimeres således de bedre kan udnyttes, og parkeringsudbuddet i Vejers Strand kan øges. Derved vil konsekvenserne for parkeringen i Vejers Strand ved nedlægelse af parkering ved strandhotellet og evt. toiletbygningen kunne reduceres.

#### 6.1.1 P3 – ændres til vinkelretparkering

Vejmatriklen som P3 er beliggende på er 17 m bred. Derved er der lige plads til at der kan etableres vinkelret parkering fremfor skråparkering. Med en samlet længde på ca. 75 m vil der således være plads til ca. 30 p-båse i hver række – 60 p-båse i alt. Dette er en markant forøgelse ift. de nuværende ca. 40 pladser. En ændring af indretningen vil dog reducere komforten for større køretøjer, herunder autocampere, da de vil have vanskeligere ved at komme ind og ud af p-båsene.

Den nuværende udkørsel i den østlige ende er opdelt i to, hvilket dels er meget pladskrævende, og dels er det ikke en trafiksikkerhedsmæssig god løsning, da to udkørende vil kunne blokere for hinandens udsyn. Ved at indsnævre udkørslen til ét spor, kan der etableres længdeparkering for f.eks. autocampere her.





Figur 22. Forslag til ændret indretning af parkeringsplads ved P3 med i alt 60 p-båse samt supplerende parkering for autocampere.

#### 6.1.2 Afmærkning af båse på grus parkeringspladser

Særligt for grus pladserne ved P5 og P8 vurderes der et stort potentiale for bedre udnyttelse ved afmærkning af båse, således udnyttelsen af pladsen ikke bliver afgjort af den første der parkerer. Afmærkningen kan etableres med f.eks. kridt eller træpæle/-stammer, sådan som det f.eks. er gjort ved Tirpitz i Blåvand og LegoHouse i Billund.

Det vurderes at afmærkning af båse på de to p-områder kan medføre ca. 5-7 yderligere pladser, og lige så vigtigt at kapaciteten udnyttes bedre.



Figur 23. Eksempler på afmærkning af p-båse på grus.  
Venstre: Markering med kridt ved Tirpitz ved Blåvand,  
Højre: Markering med træstammer på grusparkering ved LEGOHouse i Billund.

### 6.1.3 Øget synlighed og skiltning til parkeringsområder

En god synlighed af de parkeringsmuligheder der er i og omkring Vejers Strand er afgørende for at kapaciteten udnyttes bedst muligt, og parkeringssøgende trafik reduceres mest muligt. I det følgende skelnes mellem tiltag der har til formål at synliggøre de eksisterende parkeringsområder i Vejers Strand og tiltag der skal synliggøre/oplyse trafikanter om parkering på stranden som et alternativ på særligt travle dage.

#### Skiltning til eksisterende parkeringsområder

Den store forskel i belægningsgraden på de offentligt tilgængelige parkeringspladser kan udjævnes ved bedre og mere synlig skiltning af parkeringsområderne. Særligt P1 ved Esmark har et stort potentiale, da mange opfatter den som privat og kun for Esmarks besøgende. Derudover ligger P4 bag keramikhuset også skjult, og kan let blive overset af trafikanter der forsøger at overskue den større P3.

#### Skiltning og markering af parkering på stranden

Foruden tydeligere skiltning til de eksisterende parkeringsområder, kan der også skiltes med parkering på stranden som et reelt alternativ når belægningen på p-pladserne i byen er høj.

Der kan f.eks. opsættes en oversigtstavle ved indkørsel til Vejers Strand, øst for Risvej, hvor byens parkeringsområder fremgår på et diagram, og hvor stranden er fremhævet som den største parkeringsplads i byen.

På stranden kan der afmærkes et parkeringsområde umiddelbart efter nedkørslen fra Vejers **Havvej, hvor der opsættes blå/hvide "P" tavler. Herfra** bør der sikres en gangforbindelse tilbage mod byen, som forbinder op mod det kommende Soltorv, der er en del af det kommende projekt. Derved bindes byen og stranden bedre sammen, og parkering på stranden vil ikke opleves som så langt væk, som det gør på nuværende tidspunkt.

### 6.1.4 Forventet effekt på parkering ved tiltagene

Ved etablering af ovenstående tiltag, kan parkeringsudbuddet i Vejers Strand øges med ca. 75 pladser, heri medregnes 50 pladser på stranden. Derudover vil idealkapaciteten være lettere at udnytte, da båsene på P5 og P8 markeres.

Tiltagene vil medføre, at den maksimale belægningsgrad på 82 % der er registreret i påsken vil falde til 70 % med de nuværende forhold, og til 55 % såfremt der kan disponeres over 50 pladser på stranden.

Af tabel 6 fremgår det hvad konsekvenser er for belægningsgraden og hvor mange pladser der er i overskud/underskud ved de forskellige scenarier for nedlæggelse af parkering ved strandhotellet (P9) og toiletbygningen (P2) alt efter hvilken samlet belægningsgrad der ønskes/kan accepteres. Resultaterne i tabellen er også angivet alt efter om der medregnes 50 pladser på stranden som en del af det samlede parkeringsudbud i Vejers Strand, jf. afsnit 6.1.3.

Tabel 6. Konsekvenser for belægningsgrad ved udvidelse af antal pladser og inddragelse af P2 og P9.

	Nuværende	Udvidet antal pladser (uden/med 50 pladser på stranden)		
		<u>P2 og P9 er bevaret</u>	<u>P9 nedlægges</u>	<u>P2 og P9 nedlægges</u>
Samlet kapacitet	157 pladser	182/232 pladser	144/194 pladser	126/176 pladser
Belægningsgrad svarede til påsken 2022	82 %	70/55 %	89/66 %	102/73 %
Restkapacitet ved 90 % belægningsgrad	+13 pladser	+36/+81 pladser	+2/+47 pladser	-15/+30 pladser
Restkapacitet ved 95 % belægningsgrad	+21 pladser	+45/+92 pladser	+9/+56 pladser	-8/+39 pladser
Restkapacitet ved 100 % belægningsgrad	+29 pladser	+54/+104 pladser	+16/+66 pladser	-2/+48 pladser

Hvis der ikke medtages parkering på stranden som en del af parkeringsudbuddet i Vejers Strand, vil en nedlæggelse af parkering ved Strandhotellet med de foreslåede tiltag til at udvide den øvrige parkeringskapacitet medføre en belægningsgrad på ca. 89 % på almindelige travle dage i højsæsonen. Nedlægges parkeringen derudover ved toiletbygningen vil belægningsgraden stige til ca. 102 %.

Med en kapacitet på 50 pladser på stranden med let tilgængelighed til byen vil belægningsgraderne dog kunne reduceres til hhv. 66 % hvis parkering ved Strandhotellet nedlægges og 73 % hvis også parkeringen ved toiletbygningen nedlægges. Der vil således forsat være en betydelig restkapacitet til de peak-perioder hvor vejret f.eks. er særlig godt, og der kan forventes at være flere særligt endagsturister i Vejers ift. de dage i højsæsonen hvor parkeringsundersøgelsen er foretaget.

## 6.2 Tiltag for styring af standsning langs Vejers Havvej

I det fremadrettede projekt bør standsning langs Vejers Havvej nøje overvejes. Behovet for standsning er der, men det skal sikres, at dette kan se uden at påvirke trafikafviklingen og medføre trafikfarlige situationer. Dette kan f.eks. være ved afmærkning af afgrænsede lommer i siden af vejen hvor standsning tillades. Disse lommer skal placeres hensigtsmæssigt ift. oversigtsforhold og hvor der er den fornødne brede langs vejen. Dette kan medføre, at fortovsarealet nogle steder skubbes ind på de private matrikler langs vejen, hvilket de enkelte ejere skal være indforstået med.

Der bør forsat skiltes med standsningsforbud, men af- og pålæsning tilladt, da egentlig parkering af biler ikke bør foregå langs Vejers Havvej. Dog bør der etableres handicapparkering, således der sikres en god tilgængelighed for gangbesværede mv. til byens butikker. Tilgængeligheden fra særligt grus parkeringspladserne i byen er meget dårlig på nuværende tidspunkt, og det er kun ved Esmark (P1) at der er afmærket egentlige handicap parkering.

På de dele af Vejers Havvej hvor standsning ikke tillades bør dette tydeliggøres gennem f.eks. brug af byrumsinventar. Derved reduceres risikoen for at biler holder i vejkanterne ned mod stranden og spærrer for trafikken, herunder beredskabsvejen ned til stranden.

### 6.3 Tiltag for varelevering

Håndtering af vareleverancer og øvrig tung trafik i Vejers Strand er en central problemstilling, hvor der på nuværende tidspunkt er problematiske forhold. Det bør derfor tilstræbes at minimere disse problemstillinger ved en bedre styring af vareleveringen i Vejers Strand.

Dette kan overordnet ske ved to tiltag:

- Sikre vendemuligheder for store køretøjer på Vejers Havvej
- Skabe bedre forhold for afsætning langs Vejers Havvej

#### 6.3.1 Vendemuligheder

Lastbiler der leverer varer til den østlige del af byen har mulighed for at benytte den store offentlige parkeringsplads (P3) til som vendemulighed. I den vestlige del af byen fra Keramikhuset er eneste mulighed for lastbiler at benytte p-pladsen ved strandhotellet hvis de skal vende uden at skulle bakke. Bakkende lastbiler på områder med fodgængere er i forhold til trafiksikkerheden meget u hensigtsmæssigt. Den bedste løsning er derfor, at vendepladsen ved strandhotellet fortsat kan benyttes efter der er etableret et nyt hotel. Viser det sig mod forventning ikke muligt, skal der findes en anden løsning, enten via Sydvej eller som en del af Soltorvet.

#### 6.3.2 Bedre afsætningsmuligheder langs Vejers Havvej

Lommerne der anvendes til standsning for biler langs Vejers Havvej bør ligeledes kunne anvendes af lastbiler til varelevering til butikkerne. I den forbindelse bør det undersøges nærmere om varelevering til købmanden også kan ske fra Vejers Havvej, da det ikke vurderes muligt at skabe en trafiksikker løsning hvor der både skal foregå varelevering og parkering på Nordvej. Ved at varelevering sker fra Vejers Havvej undgås det også at lastbiler skal bakke på området med mange fodgængere. Desuden vil det være muligt at etablere 2-3 ekstra parkeringspladser bag købmanden (P5). Disse vil i givet fald være i tillæg til de ca. 25 ekstra pladser der kan findes ved tiltagene nævnt i afsnit 6.1.

For at undgå konflikt mellem biler der benytter lommerne til afsætning og lastbiler bør det undersøges om varelevering kan foregå inden f.eks. kl. 8.00. Før dette tidspunkt er trafikken på Vejers Havvej meget begrænset, også i højsæsonen, og behovet for af- og pålæsning for biler er minimalt, da de fleste butikker ikke har åbent. Dog har købmanden og bageren åbent tidligere, men der er på dette tidspunkt god plads på de nærliggende parkeringsområder.

### 6.4 Tiltag for lette trafikanter

På baggrund af undersøgelserne i nærværende analyse, vurderes potentialet for at overflytte ture fra bil til cykel stort i Vejers Strand. Det er tydeligt at langt de fleste kommer fra nærområdet og derved inden for cykelafstand. Samtidig har de fleste ærinder i detailbutikkerne og restauranterne i byen, hvorved der ikke er behov for at skulle transportere større varer eller

have megen bagage med. Ved at skabe gode forhold for cyklister, herunder cykelparkering, samt gøre det mere trygt at cykle langs Vejers Havvej vil biltrafikken og derved også parkeringsbehovet kunne reduceres.

Især cykelparkering er en mangel i Vejers Strand, og særligt tæt på stranden. Der bør derfor etableres faciliteter for parkering af cykler inden nedkørsel til stranden, samt i den centrale del af byen.

I projektet med realiseringen af den strategiske-fysiske udviklingsplan, ombygges Vejers Havvej til en sivegade, hvorved trafikken i højere grad afvikles på de gående og cyklendes præmisser. Dette vil øge trygheden og sikkerheden for både fodgængere og cyklister.



# OPSAMLING AF BUDSKABER FRA BESIGTIGELSE I VEJERS STRANDBY

TRAFIK OG PARKERINGSANALYSE  
APRIL 2022

# KONCENTRAT



GODE MULIGHEDER FOR AT OPTIMERE PÅ DE EKSISTERENDE PARKERINGSPLADSER



BEDRE WAYFINDING SÅ FLERE F.EKS. GÅR/CYKLER I STEDET FOR AT TAGE BILEN



GODE AFSÆTNINGSMULIGHEDER SÅ DET ER NEMT AT SÆTTE FOLK AF OG DEREFTER PARKERE

DER KAN LAVES BEDRE SKILTNING AF EKSISTERENDE PARKERINGSPLADSER

## MENNESKER + TAL = Trafik- og parkeringsanalyse

Forud for byfornyelse af Vejers Strand udføres en parkerings- og trafikanalyse. Analysen består af to dele, dels af en inddragsproces hvor lokale aktører og interessenter inviteres til at overlevere viden om parkerings- og trafikale forhold om Vejers Strandby og dels dataindsamling via trafiktællinger og registrering af parkerede biler og spørgeskemaundersøgelser på udvalgte 'travle' dage i Vejers Strand. Tilsammen danner de to slags data en trafikplan som afspejler de lokales viden og indsamlet data. Desuden udlægger Varde Kommune i alt fire trafiktællinger i og ved Vejers Strand.

### Overordnet proces for Parkerings- og trafikanalysen

- Opstartsmøde og besigtigelse i Vejers Strand
- Indsamling af data i Vejers Strand (påskens 2022)
- Udlægning af 4 trafiktællere
- Telefoninterviews med udvalgte interessenter og aktører
- Indsamling af data i Vejers Strand (sommerferien 2022)
- Udarbejdelse af rapport

### Hvad hørte vi generelt

På besigtigelsen d. 4 april 2022 i Vejers Strand blev det generelt tydeligt at flere af parkeringspladserne godt kan optimeres, så flere kan holde på de eksisterende pladser. I dag er det ofte den først ankommande som sætter standarden for parkeringsforholdene på de uafmærkede parkeringspladser, for de efterfølgende bilister, hvilket ikke er en optimal udnyttelse.

Yderligere blev der peget på, at parkeringsskiltningen og wayfinding kan optimeres, så de ses tydeligere. I dag ligger flere af parkeringspladserne skjult, eller opfattes private hvis man kommer som 'førstegangsturist' til Vejers Strand. En bedre skiltning vil måske også medføre, at færre cirkulerer rundt i byen for at finde en plads.

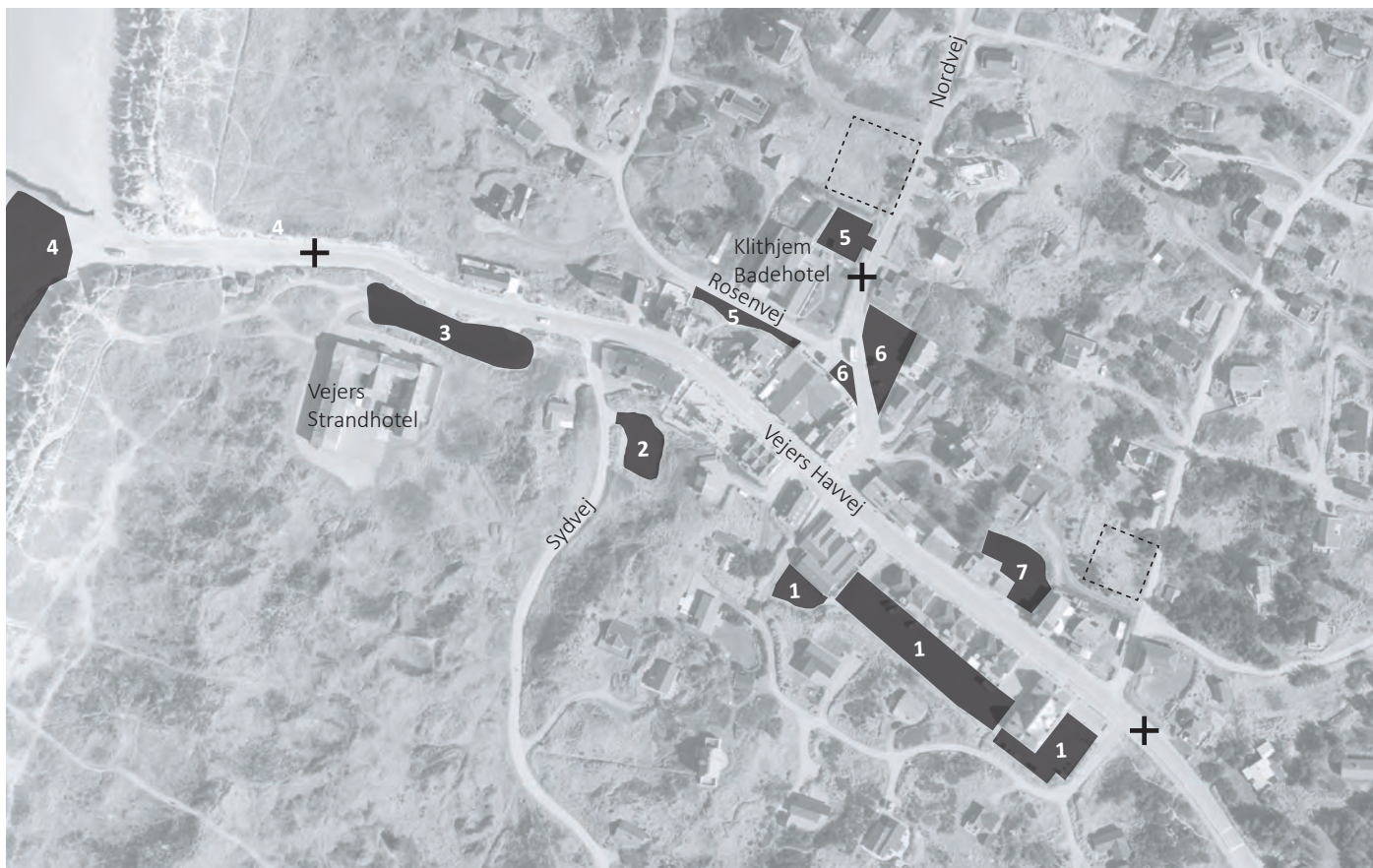
Der er et stor ønske om, at forholdene forbedres og at der findes en løsning på parkeringsforholdene. Der er samtidig enighed om, at ingen ønsker en 'betonørken' af parkeringspladser, som ikke vil gavne det naturskønne Vejers. Ideen fra masterplanen om at trække marehalmen og klitterne ind i byen er stadig attraktivt og ønskes.

Beskrivelserne på de følgende sider basere sig på hvad, der blev fortalt på mødet og besigtigelsen d. 4 april 2022 i Vejers Strand. Opsamlingen af budskaberne er en samling af gengivelser af hvad, der blev fortalt og er derfor et udtryk for de budskaber som projektgruppens repræsentanter oplever i Vejers Strand.

Følgende fra projektgruppen deltog i mødet og besigtigelsen foruden repræsentanter fra Varde Kommune og rådgiverteamet

- Grundejerforeningen Vejers Strand  
Formand Allan Junge  
Hans Verner Frandsen, medlem af bestyrelsen  
Lars Dalum, medlem af bestyrelsen
- Vejers Strand Erhvervsforening  
Formand, Hans Kristian Lyhne Pedersen, Vejers Storkøb  
Gitte Bjerg, Sol og Strand

# OVERSIGTSKORT



- ✚ Trafiktæller opsat af Varde Kommune (1 uges varighed)
- ▭ Forslået tom potentiel byggegrund til parkering
- Eksisterende parkeringsområder

- 1 Parkering, Esmark Feriehus, bag Vejers Havvej og Keramikhuset
- 2 Parkering langs Sydvej
- 3 Parkering ved Vejers Strandhotel
- 4 Parkering på og ved stranden
- 5 Parkering ved Klithjem Badehotel
- 6 Parkering langs Nordvej
- 7 Parkering ved Vejers Havvej

## GENERELT OM BRUG AF VEJENE:

Da der kun er en hovedvej ind og ud af Vejers Strand er der ofte trængsel på hovedgaden, Vejers Havvej.

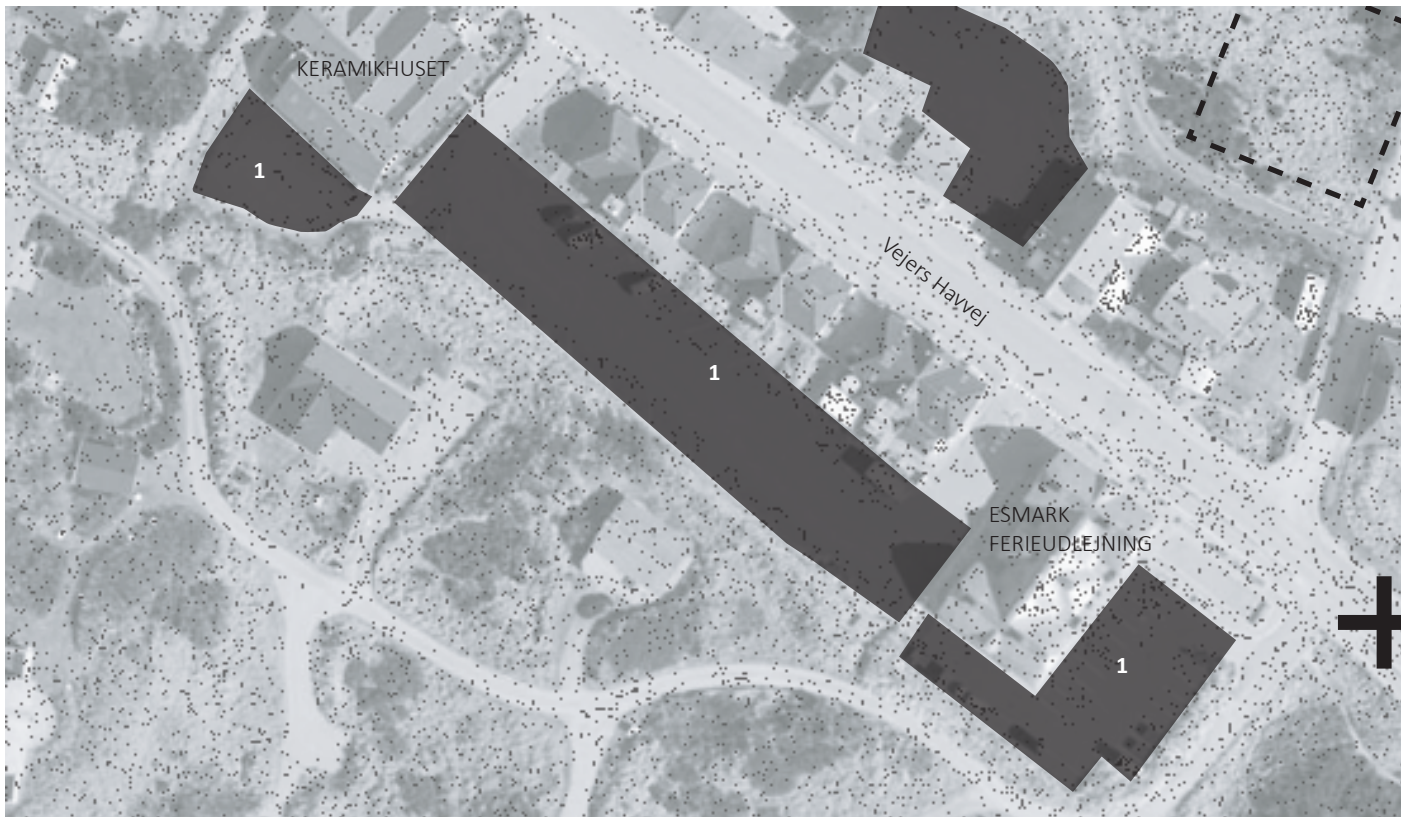
Langs vejen er der i dag mulighed for afsætning, som mange benytter sig af i dag når de f.eks. skal handle ind hos købmanden eller sætter folk af, mens de leder efter parkeringsplads. Denne form for parkering ønskes bevares i det fremtidige projekt.

Det opleves at den eksisterende skiltning af parkeringspladser er mangelfuld eller ikke synlig nok, og derfor forslås der at den f.eks. sættes højere op og at der bliver mere tydeligt hvad der er offentlig og privat parkering.

Da der kun er én hovedvej ud og ind af Vejers Strand benytter mange Strandhotellets parkeringsplads som vendeplads. I masterplanen er forslået en vende/solnedgangsplads, som kun er dimensioneret til personbiler. Der er derfor givet udsagn om at parkeringspladsen ved Strandhotellet fortsat kan benyttes som vendeplads for f.eks. lastbiler med varer.



# 1. PARKERING BAG VEJERS HAVVEJ



## INFO:

EJER: ESMARK FERIEHUSUDLEJNING, VARDE KOMMUNE, KERAMIKHUSET :

TYPE PARKERING: OFFENTLIGT TILGÆNGELIG  
ANTAL PLADSER I DAG: 59

Parkeringspladsen ved Esmark Ferieudlejning er en offentlig tilgængelig parkeringsplads, men kan opfattes som privat, dette betyder at det opleves, at besøgende kører forbi.

I dag er parkeringspladsen bag Vejers Havvej til skråparkering, og mangler ca. 1 m i bredden for at der er plads til vinkelret parkering, som vil kunne give flere parkeringspladser.

'I bunden' af parkeringspladsen ligger en grusparkeringsplads som ejes af Keramikhuset. Denne er ligeledes offentlig tilgængelig, men kan opfattes som privat, og benyttes derfor ikke i lige så høj grad.

## FORSLAG OG LØSNINGSMULIGHEDER:

### PARKERING VED ESMARK FERIEHUSUDLEJNING

- BEDRE SKILTNING, DA DEN KAN OPFATTES PRIVAT

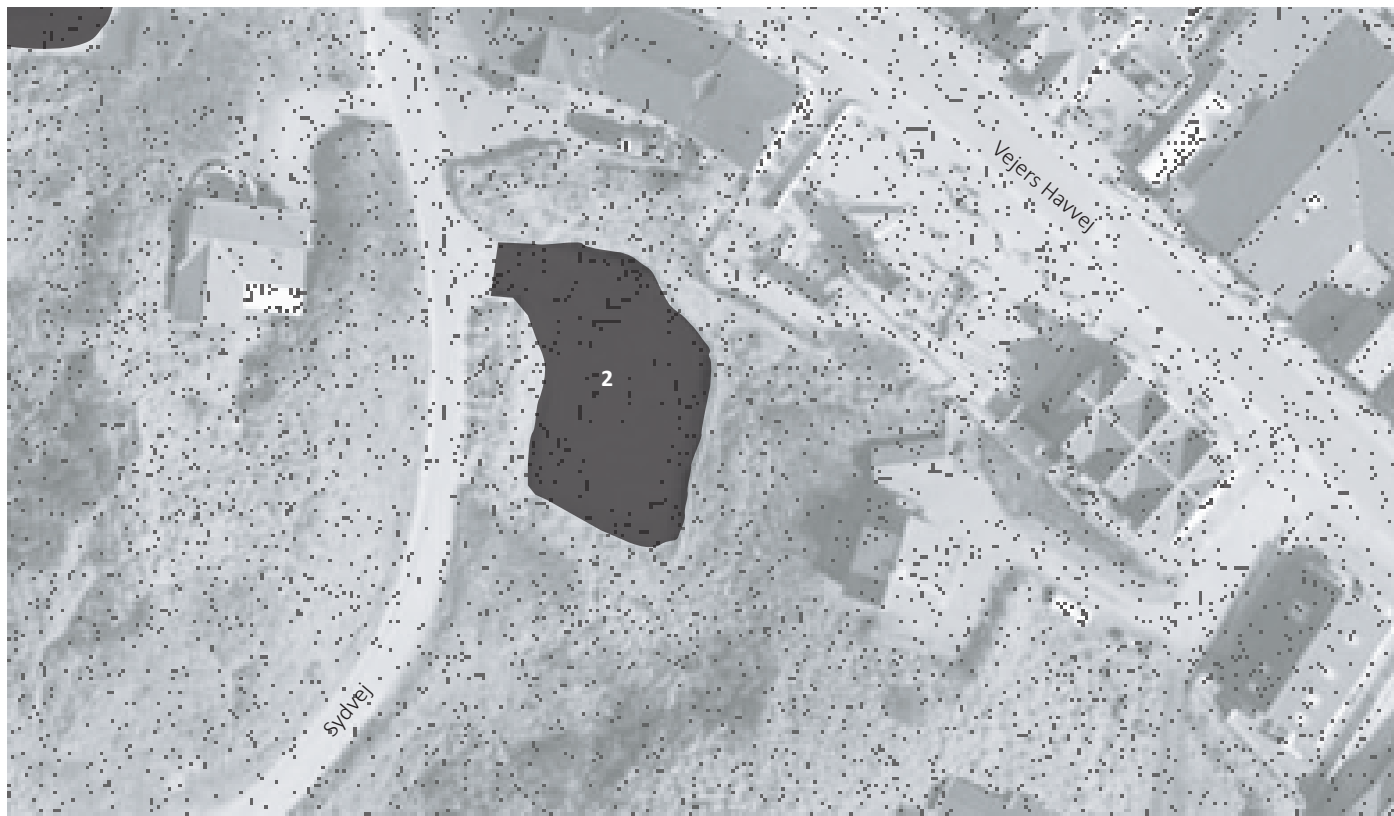
### PARKERING BAG VEJERS HAVVEJ

- OVERVEJ OM CONTAINER PÅ PARKERINGSPLADSEN SOM OPTAGER 2 PLADSER KAN FJERNES
- HVIS MULIGT, GØRE PLADS TIL VINKELRET PARKERING
- KAN IND- OG UDKØRSELSFORHOLDENDE ÆNDRES SÅ DER BLIVER FLERE PLADSER

### PARKERING BAG KERAMIKHUSET

- PLADSEN ER OFFENTLIG TILGÆNGELIG, MÅSKE KAN DEN SKILTETS BEDRE?
- MÅSKE KUNNE 'PARKERINGSPLADSERNE' OPMÆRKEKES BEDRE, SÅ DER KAN HOLDE FLERE BILER

## 2. PARKERING LANGS SYDVEJ



### INFO:

EJER: DIE HYGGELEGE DÄNEN  
TYPE: OFFENTLIGT TILGÆNGELIG  
ANTAL PLADSER I DAG: CA. 15

Parkeringspladsen er dårligt optimeret således, at det er den først tilkommende som definerer hvordan andre biler kommer til at holde. Det betyder, at der ikke altid kan holde særligt mange biler i forhold til arealet.

Der peges derfor på, at det bl.a. her kunne være en fordel, at parkeringsforholdene optimeres med afmærkning af pladser så flere kan holde parkeret.

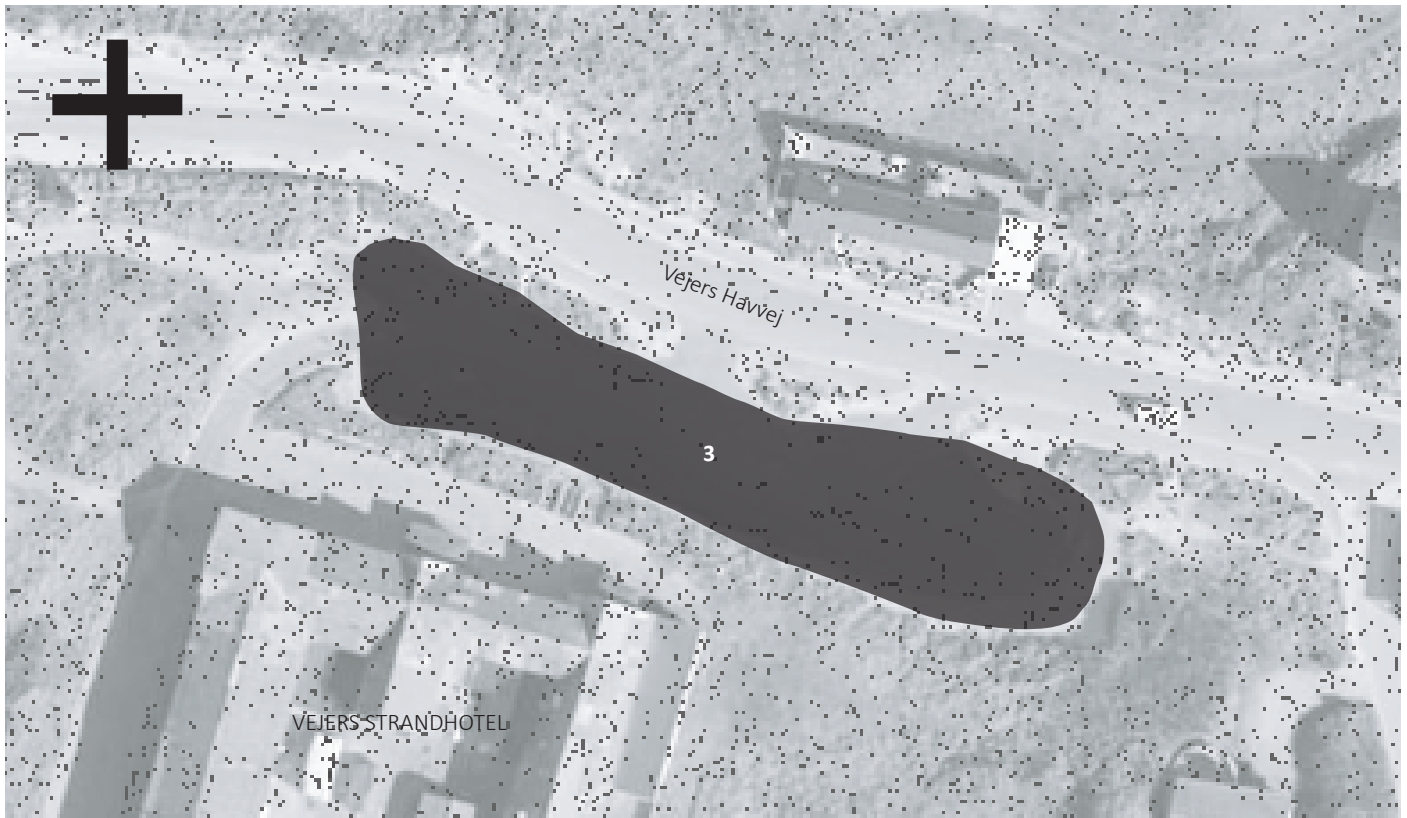
Yderligere har der været drøftelser omkring at udvide parkeringspladsen ned langs Sydvej.

Parkeringspladsen tilhører Die Hyggelige Dänen, men er offentlig tilgængelig.

### FORSLAG OG LØSNINGSMULIGHEDER:

- BEDRE SKILTNING MOD PLADSEN, DA DEN KAN OPFATTES PRIVAT
- OPTIMERING MED EVT. MARKERING SÅ FLERE KAN HOLDE PÅ PLADSEN
- UDVID PARKERINGSPLADSEN LANGS SYDVEJ

# 3. PARKERING VED HOTELLET



## INFO:

EJER: VEJERS STRANDHOTEL  
TYPE: PRIVAT PARKERING  
ANTAL PLADSER I DAG: CA. 37 + VENDEPLADS

Vejers Strandhotellet var oprindeligt et forsamlingshus som senere er bygget om til badehotel, og nu står over for at genopstå som badehotel med tilhørende hytter. Det oplyses at hotellets gæster før i tiden har brugt parkeringspladsen bagved hotellet og at 'forpladsen' altid (siden 1957) har været offentlig tilgængelig og særligt været brugt som vendeplads for f.eks. busser og lastbiler.

Derudover oplyses det at pladsen bliver brugt til turbusser og dårligt gående som skal ned til vandet.

Der er et ønske om at bevare muligheden for offentlig tilgængelig parkering, og særligt muligheden for fortsat at bruge den som vendeplads, da en ny vendeplads ved det kommende grejhus vil blive meget stor hvis den skal kunne bruges til lastbiler og busser.

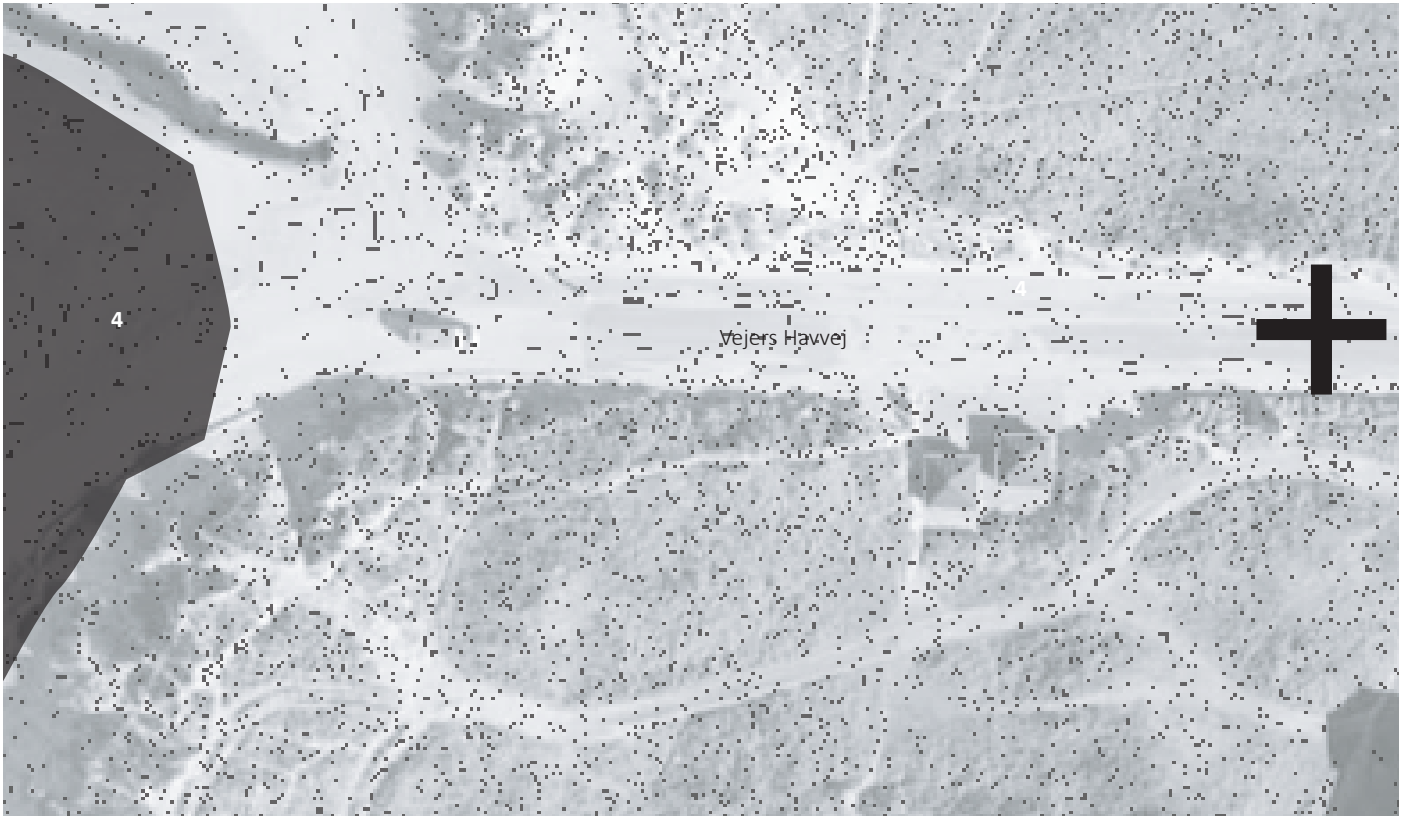
Det blev oplyst på mødet, at der er indgået en mundtlig aftale om at der fortsat vil være mulighed for at vende på parkeringspladsen i fremtiden.

Der blev udtrykt et ønske om, at Varde Kommune burde eksproprierede hotellets parkeringsplads til offentlig parkering, for at bevare antallet af parkeringspladser.

## FORSLAG OG LØSNINGSMULIGHEDER:

- LADE PLADSEN VÆRE VENDEPLADS
- LAD PARKERINGSPLADSEN VÆRE OFFENTLIG TILGÆNGELIG PARKERING

# 4. PARKERING PÅ OG VED STRANDEN



## INFO:

EJER: NATURSTYRELSEN

TYPE: OFFENTLIG PARKERING

ANTAL PLADSER I DAG: - (PÅ HELE DEN SYDLIGE DEL AF STRANDEN ER PARKERING TILLADT)

Det er tilladt at parkere på den sydlige del af stranden hvilket betyder, at mange hundrede parkerer på stranden, særligt om sommeren.

Er besøgende ikke lokal kendt kan de desværre risikere at sidde fast i det bløde sand på dele af stranden. Derfor er der sat afmærkning op på stranden i dag som skal medvirke til, at færre sidder fast.

Langs vejkannten ud til stranden holder biler parkeret, som ikke tør køre ned på stranden, da de ikke kender forholdene. Der udtrykkes bekymring for, at udrykningskøretøjer kan have svært ved at komme frem for parkerede biler og derfor er der et ønske om, at få bilerne ned på stranden. Dette forudsætter dog, at der orienteres og skiltes bedre om parkering på stranden, så flere føler sig trykke ved strandparkering.

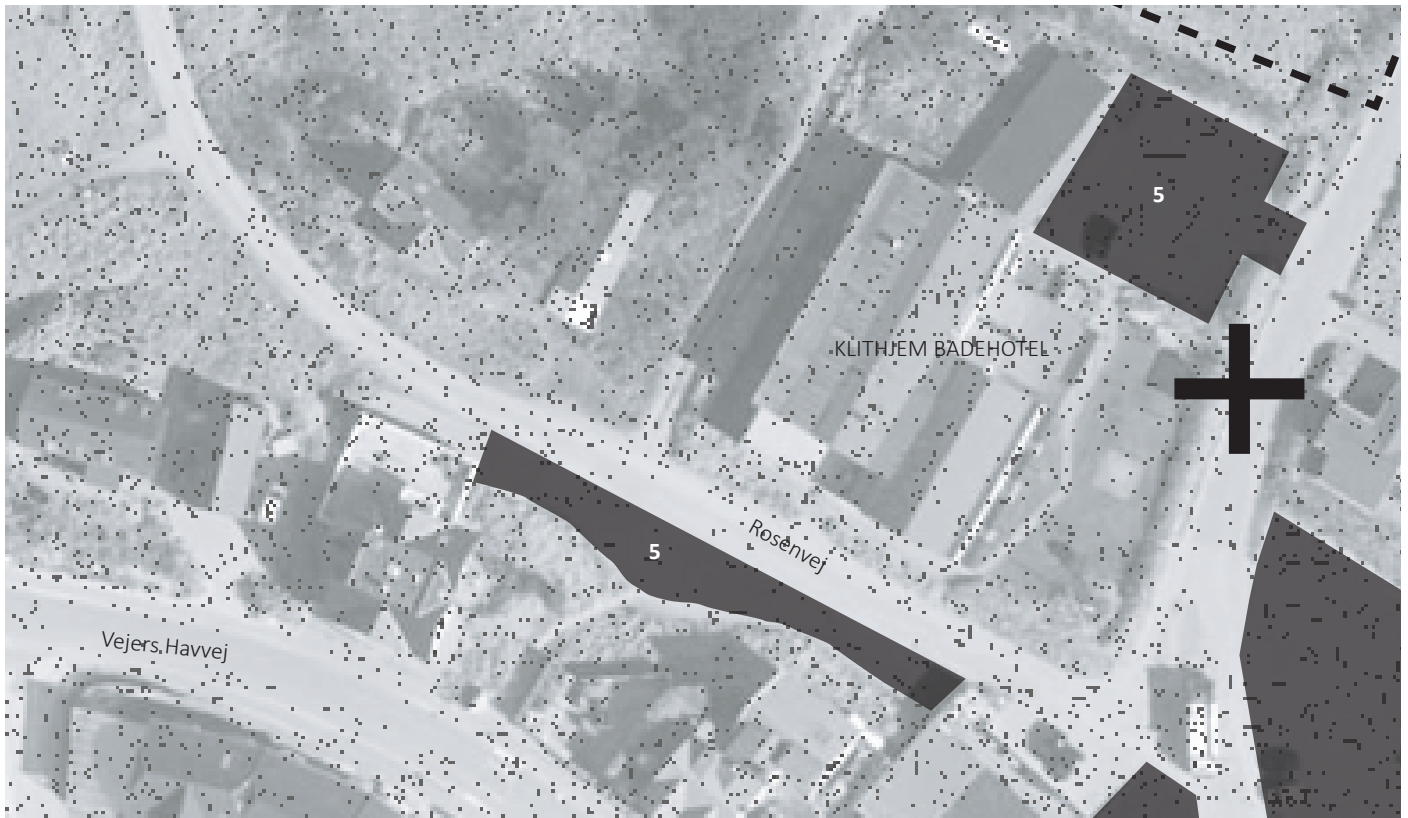
Det opleves at flere af dem som kører ned på stranden ikke bruger hovedgadens tilbud af butikker og cafeer. Ruten til bygaden føles måske for lang og derfor opleves det, at flere vælger at køre i stedet for at gå. En løsning kunne være at gøre ruten mere varieret jf. masterplanen samt at skilte og informere bedre om afstande, tilbud mm.

Der er en del, som cykler til stranden, men en manglende cykelparkering gør, at cyklerne holder tilfældigt og nogle gange til gene. Derfor ønskes der en bedre løsning for cykelparkering.

## FORSLAG OG LØSNINGSMULIGHEDER:

- BEDRE WAYFINDING, SÅ FLERE FINDER NED TIL STRANDEN OG PARKERER DER
- BEDRE WAYFINDING FRA STRANDEN TIL HOVEDGADEN SÅ FLERE BEVÆGER SIG OP I 'BYEN'
- SKILTNING OM AT MAN MÅ PARKERE PÅ STRANDEN
- BEDRE CYKELPARKERING
- PARKEREDE BILER I VEJKANTEN ER TIL GENE FOR FX. REDNINGSKØRETØJER, DERFOR FORSLÅS DET AT DE SKAL HOLDE ET ANDET STED (PÅ STRANDEN)

# 5. PARKERING VED KLITHJEM BADEHOTEL



## INFO:

EJER: KLITHJEM BADEHOTEL  
TYPE: PRIVAT PARKERING  
ANTAL PLADSER I DAG: CA 15 LANGS ROSENVEJ + 12 LANGS  
NORDVEJ

Parkeringspladserne er i dag forbeholdt hotellet. Det oplyses at hotellet ikke oplever gener med turister som holder ulovligt på deres pladser. (Hotelejereren var ikke med på besigtigelse, men de lokale videre gav oplysningen.)

På besigtigelsen blev det drøftet om det er lovligt at Hotel Klithjem Badehotel reserverer alle pladser da de andre parkeringspladser er offentlig tilgængelige - også dem på privat grund.

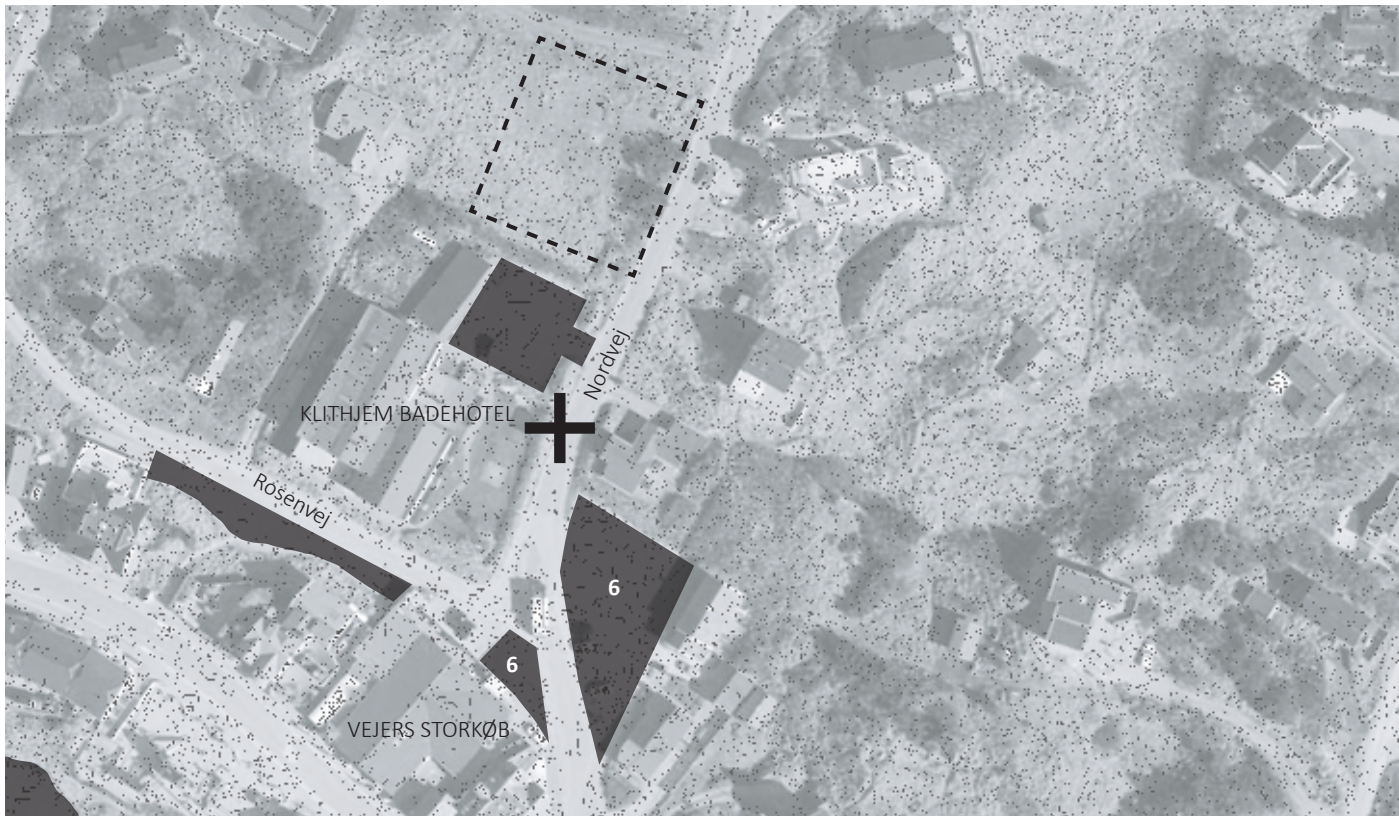
Da pladserne er forbeholdt hotellets gæster er det muligvis ikke muligt at optimere eller komme med løsningsforslag.

NOTE: Efter besigtigelsen er modtaget en indsigelse fra Klithjem Badehotel hvor de oplyser at de oplever problemer med parkerede biler på trods af skiltning.

## FORSLAG OG LØSNINGSMULIGHEDER:

- PARKERINGSPLADSEN ER PRIVAT OG KAN DERFOR MULIGVIS IKKE OPTIMERES DA DEN TILHØRER HOTELLETS GÆSTER

# 6. PARKERING LANGS NORDVEJ



## INFO:

EJER: VEJERS STORKØB (KØBMANDEN) + DIE HYGGELIGE DÄNEN

TYPE: OFFENTLIG/PRIVAT PARKERING

ANTAL PLADSER I DAG: CA. 24

Købmanden har parkeringspladser på bagsiden af butikken, som er reserveret til vareindlevering. Da varerne kommer kontinuerligt i løbet af hele dagen er der behov for, at pladserne forbliver frie. Forholdene for varelevering er i dag ikke optimale, da de smalle veje gør det udfordrende at levere varer.

Lags Nordvej ligger et trekanet parkeringsareal hvor købmanden råder over en tredjedel af pladserne, mens den sidste del tilhører xxxxxx.

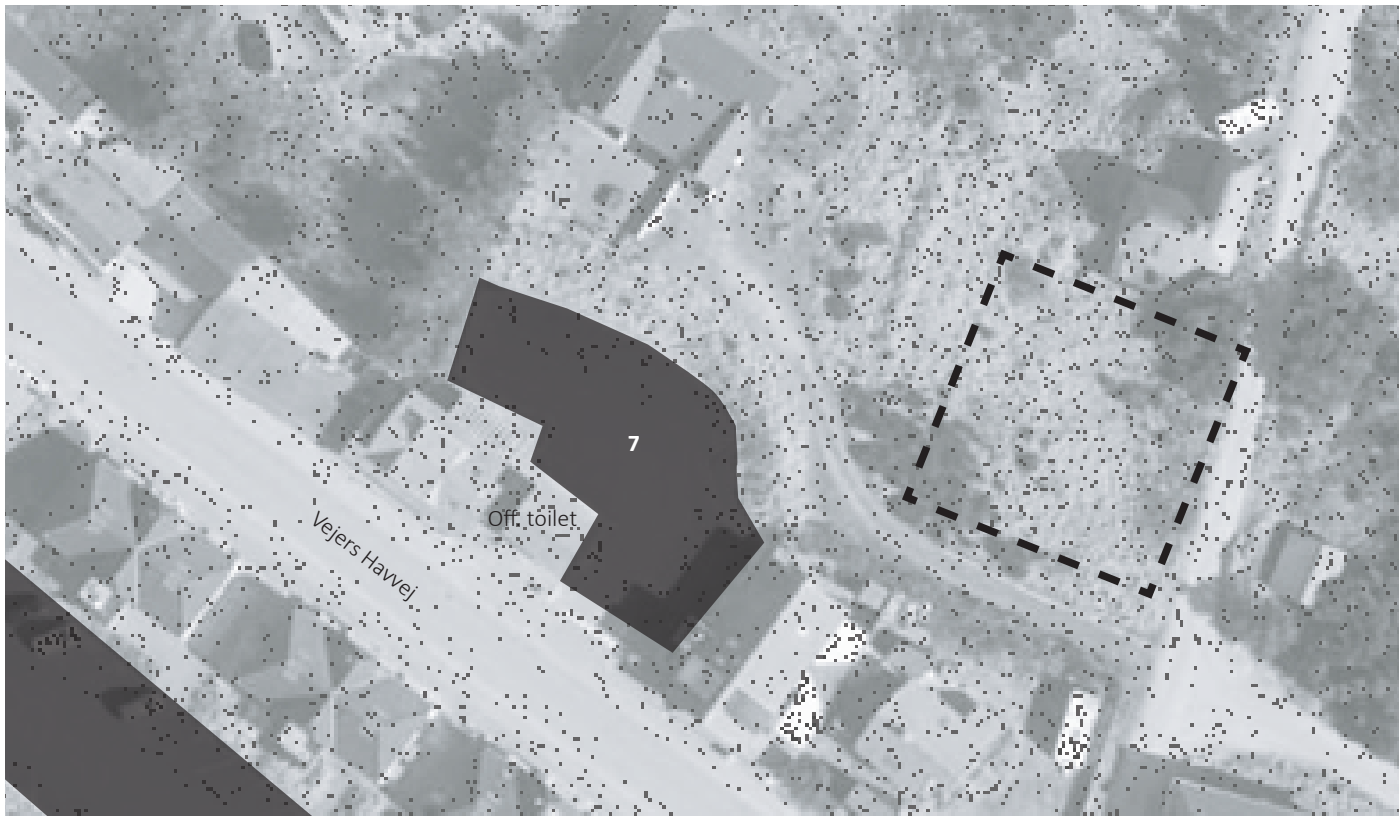
Denne parkeringsplads kan muligvis optimeres, så flere kan holde på pladsen.

Nord for parkeringspladsen ligger en tom byggegrund, som foreslås kunne anvendes som parkering.

## FORSLAG OG LØSNINGSMULIGHEDER:

- PARKERING LANGS NORDVEJ KAN MÅSKE OPTIMERES
- PARKERINGSPLADS/VENDEPLADS TIL KØBMANDENS VAREINDLEVERING ØNSKES OPTIMERET
- DET FORSLÅS AT TOM BYGGEGRUND OPKØBES AF VARDE KOMMUNE TIL EKSTRA PARKERINGSPLADS

# 7. PARKERING VED VEJERS HAVVEJ



## INFO:

EJER: VARDE KOMMUNE  
TYPE: OFFENTLIG PARKERING  
ANTAL PLADSER I DAG: CA 18

Det oplyses at den lille parkeringsplads er særligt populær for autocamperne da der er adgang til toiletter og vand. Da autocamperne optager parkeringspladser blev det nævnt, at autocamperne for relativt få penge har mulighed for at bruge den nærliggende campingplads.

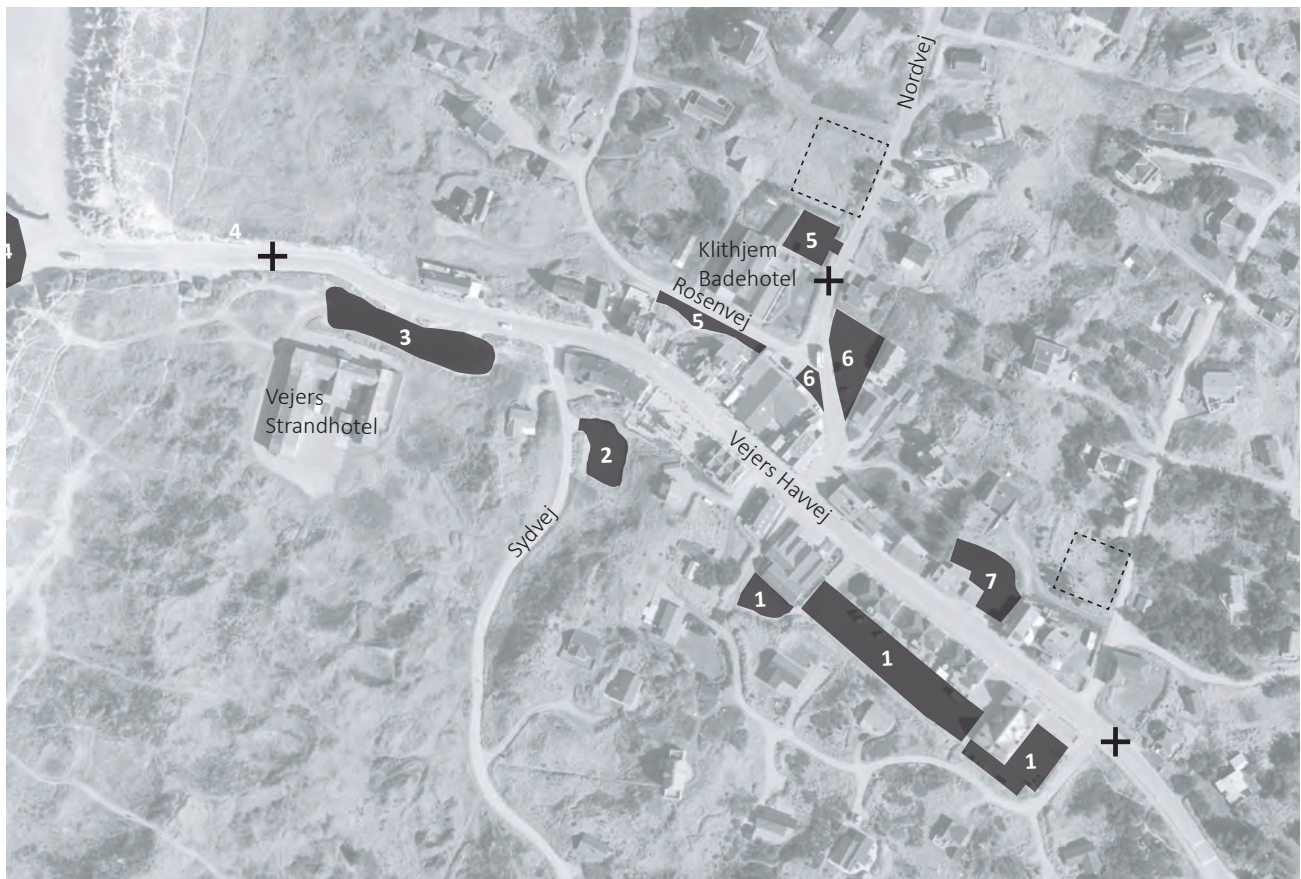
Parkeringspladsen udgør placeringen for et potentielt velkomsthuse men pga. debatten om manglende parkeringspladser er projektet på nuværende tidspunkt sat på pause. Et velkomsthuse som turistinformation og samlingspunkt for det rige foreningsliv er dog stadig et stort ønske, og derfor er der velvilje til, at der kan findes en løsning på behovet for parkering.

Nord for parkeringspladsen ligger i dag en tom byggegrund som foreslås opkøbt og omdannet til parkeringsplads.

## FORSLAG OG LØSNINGSMULIGHEDER:

- FÅ AUTOCAMPERE TIL AT HOLDE PÅ CAMPINGPLADSER
- FIND EN MULIGHED FOR AT PARKERINGSFORHOLDENE OPTIMERES I BYEN SÅLEDES AT DET BLIVER MULIGT AT OPFØRE VELKOMSTHUSET
- OPKØB BYGGEGRUND OG OMDAN DEN TIL PARKERINGSPLADS

# OVERSIGTSKORT



- + Trafiktæller opsat af Varde Kommune (1 uges varighed)
- Forslået tom potentiel byggegrund til parkering
- Eksisterende parkeringsområder

- 1 Parkering, Esmark Feriehus, bag Vejers Havvej og Keramikhuset
- 2 Parkering langs Sydvej
- 3 Parkering ved Vejers Strandhotel
- 4 Parkering på og ved stranden
- 5 Parkering ved Klithjem Badehotel
- 6 Parkering langs Nordvej
- 7 Parkering ved Vejers Havvej



## KONCENTRAT AF INTERESSENTINTERVIEW

30. maj 2022

---

### **Steen Slaikjær** **Ejer af Vejers Strandhotel**

Steen Slaikjær ejer en række overnatningserhverv i Varde Kommune, herunder to campingpladser, hvoraf den ene er Vejers Strand Camping. I Blåvand er han indehaver af et hotel med ferieudlejning. Steen Slaikjær har købt Vejers Strandhotel i Vejers, som rives ned til fordel for et nyt hotel.

Da Steen Slaikjær ikke er bosiddende i Vejers har han ikke mange observationer af parkering og trafik, men hans fornemmelse er, at parkering og trafik primært kun er et problem i højsæsonen uge 28, 29, 30 og måske 31. Da mangel på parkeringspladser kun er et udfordring i få uger, ses dette mest som et vilkår og ikke et stort problem.

Til Vejers Strandhotel tilhører en parkeringsplads, som har været delvist anvendt som offentlig parkering og vendeplads for eksempelvis turistbusser og lastbiler. Steen Slaikjær er i tvivl om hvorvidt busser og større lastbiler overhovedet har kunnet bruge p-pladsen som vendeplads i højsæsonen når P-pladsen har været fyldt med biler. Denne plads bliver i fremtiden forbeholdt hotellets gæster, men kan bruges som offentlig vendeplads.

Det kan muligvis også i fremtiden blive en udfordring at komme til at vende med store køretøjer, hvis parkeringspladsen er fyldt op af sommergæster og derfor foreslås, at Sydvej, som i dag er lukket med to kampesten, genåbnes kun for busser og lastbiler, så de ikke behøver at vende, men kan komme tilbage på Vejers Havvej via Sydvej. Der kan f.eks. etableres et bomanlæg for enden af Sydvej. Lastbiler og busser (med fast kørsel til Vejers) kan udstyres med chip så de kan åbne bommen. Lastbiler og busser som ikke fast kommer i Vejers vil kunne få hjælp til at åbne bommen ved at henvende sig i receptionen på campingpladsen.

Steen Slaikjær ser en mulighed i at udvide parkering langs sydvej. Vejen kan eksempelvis udvides så det bliver muligt at parkere i vejsiden.

## KONCENTRAT AF INTERESSENTINTERVIEW

1. juni 2022

---

### Hans Kristian Lyhne Pedersen Indehaver af Vejers Storkøb

Hans Kristian er indehaver af Vejers Storkøb og har haft butikken i 25 år. Foruden at være indehaver er han formand for Erhvervsforeningen.

Han er positiv overfor byudviklingsprojektet af Vejers Strand, så længe det handler om at kvalitetsudvikle og skabe en helhedsoplevelse, som binder byen og stranden sammen. Det stigende antal gæster i Vejers Strand kan mærkes, og selvom det har haft positiv indflydelse på omsætningen i byen, opleves det, at kapaciteten er ved at nå et maks for mange turister der er plads til før det bliver et stort problem, særligt i forhold til parkering og trafik. Derfor er det vigtigt at udvikling ikke betyder, at der kommer mange flere gæster, men at oplevelsen for dem der bor og allerede besøger Vejers Strand forbedres.

Hans Kristian Pedersen oplever, at der forskellige udfordringer med parkering og trafik i Vejers Strand, både for hans egen forretning og for besøgende og lokale i Vejers Strand.

Vejers Storkøb får leveret varer hver dag på via bagsiden af butikken. I særligt sommermånederne opleves det, at biler holder parkeret i vejsiden langs Nordvej, hvilket gør det udfordrende for leverandørerne at levere varer. Derfor ønsker Hans Kristian Pedersen, at Nordvej friholdes for biler og evt. optimeres, så lastbilerne nemmere kan komme til at vende.

På parkeringspladser, som ikke er afmærkede holder autocampere af og til og optager 3-4 pladser. Derfor kunne afmærkning eller skilte til autocampere være en god ide, så der ikke spærres for mange pladser.

I Budskaberne fra den første besigtigelse, blev italesat flere muligheder for optimering af offentligt tilgængelige pladser, herunder afmærkning, som ses som gode forslag. Det påpeges dog, at parkeringspladserne er privatejede og derfor kræver en særlig dialog med ejerne hvis der skal foretages ændringer.

Afstanden fra stranden til hovedgaden er for lang til at strandgæsterne vælger at gå op i byen for at handle. Derfor tager de fleste bilen, men opgiver indkøb hvis ikke der er en ledig parkeringsplads, eller holder kort uhensigtsmæssigt mens de handler. Der er derfor et stort ønske om at få optimeret parkeringsmulighederne særligt efter, at parkeringspladsen, som tilhører strandhotellet bliver forbeholdt hotellets gæster i fremtiden. Den nye ejer af hotellets beslutning om at bevare en del af parkeringspladsen til vendeplads er positivt og ses som essentielt for, at både tung trafik og børnefamilier har en mulighed for at vende.

I sommermånederne opleves, at mange cykler til Vejers Strand. Derfor foreslås bedre forhold for cykler som f.eks. cykelparkering ved stranden, så de holder til mindst mulig gene.

## KONCENTRAT AF INTERESSENTINTERVIEW

1. juni 2022

---

### **Gitte Bjerg**

#### **Bureauchef hos Sol og Strand, Vejers Strand**

Gitte Bjerg er bureauchef hos Sol og Strand som har kontor 850 m fra Vejers Strandby. Foruden at være chef er Gitte Bjerg bosiddende i Vejers og er medlem af Erhvervsforeningen. I dette interview deltager hun som bureauchef.

Da Sol og Strands kontor ligger lidt uden for Vejers Strandby oplever de ikke, at der er store problemer med trafik og parkering hos dem. Dog kan der i højsæsonen holde biler hos dem, hvis besøgende ikke har kunnet finde plads i byen.

Gitte Bjerg er positivt stemt overfor en byfornyelse af Vejers Strand, men lægger stor vægt på, at det skal handle om kvalitet og ikke kvantitet. Projektet skal komme flest mulige til gavn så både fastboende og turister oplever en positiv udvikling og ikke afvikling af Vejers Strand. Det er særligt vigtigt at byfornyelsen bevarer Vejers som Strandby og at alle løsninger tilpasses stedet og dets DNA.

Det opleves at der kan være trafik- og parkeringsproblemer i sommermånederne i Vejers Strandby. Særligt tilfældigt parkerende biler i vejsider og rundt omkring giver dårlige og farlige oversigtsforhold og gør det vanskeligt for Sol og Strand servicefolk at komme frem.

Sol og Strand har en del ældre lejere som foretrækker at kunne parkere tæt på indkøb og strand men, som oplever at det kan være besværligt at finde en parkeringsplads. Derfor kunne parkeringsforholdene godt optimeres, så der bliver plads til flere.

## Ulla Linding

### Ferierådgiver hos Esmark Ferieudlejning

Esmark Ferieudlejning er et danskejet ferieudlejningselskab, som udlejer private sommerhuse og enkelte lejligheder og husbåde. De udlejer i alt ca. 4000 sommerhuse langs vestkysten, som strækker sig fra Ulfborg til Rømø.

De seneste 5 år har de haft kontor i Vejers og opførte for nylig deres nye kontorbygning med tilhørende offentlig tilgængelig parkering. Udover kontor i Vejers har de base i Blåvand, Henne og er i gang med at bygge kontor på Fanø, Rømø og i Hvidesande. De oplever stor efterspørgsel og interesse i Vejers på udlejningssommerhuse.

Ulla Linding oplever ikke, at der er de store parkeringsproblemer i Vejers Strand, og har ligeledes ikke fået klager eller kommentarer fra lejere om parkering eller trafik i Vejers.

Hun ser dog, at flere holder midlertidigt parkeret ude foran kontorbygningen, når de skal hente nøgler, i stedet for at holde på parkeringspladsen. Generelt ses, at mange 'bare lige' holder kort et tilfældigt sted i stedet for at finde en parkeringsplads. Det opleves som, at det mere handler om dovenskab end, at det er fordi det er problematisk at finde en parkeringsplads. De mange tilfældigt parkerede biler bør holde på parkeringspladserne i stedet for at genere langs, særligt Vejers Havvej.

I budskaberne fra besigtigelsen peges der på, at parkeringspladsen til Esmark Ferieudlejning kan skiltes bedre som offentlig tilgængelig. Det bekræftes, at Ulla Linding af og til oplever, at folk kommer ind for at spørge om de må holde på deres parkeringsplads selvom de ikke har et ærinde hos Esmark. Ulla er enig i, at parkeringspladsen godt kan skiltes bedre som offentlig tilgængelig, så der ikke er tvivl om, at alle må holde der.

Mange lejere efterspørger cykeludlejning når de får nøglerne. De anbefaler et udlejningsfirma i Blåvand, som leverer lejecykler til sommerhusene og som ofte også i sommermånederne har en begrænset antal lejecykler i Vejers Strand. Forholdende for de mange sommercyklister kunne godt forbedres med f.eks. cykelpumpe, opholdssted og vandpost. Det vil muligvis også give et større incitament til at lade bilen stå og i stedet tage cyklen.

Det forslås at skiltningen til parkeringspladsen ved Sydvej kan skiltes bedre, og måske kunne grunden hvor vandværket ligger udnyttes til parkering.

**Allan Junge, formand for Vejers Grundejerforening****Peder Nissen, kasser for Vejers Grundejerforening**

Vejers Grundejerforening har ca. 1200 medlemmer, der primært er sommerhusejere. Grundejerforeningen drives som en normal grundejerforening, men adskiller sig ved at have 75 frivillige - Vejers Venner, som bidrager i forskellige udvalg og grupper med socialt og kulturelt fokus og indhold. F.eks. er et udvalg i gang med at beskrive Vejers DNA. Den store gruppe af frivillige arrangerer hver år mange forskellige arrangementer for byen og de lokale, og er en stor ressource for Vejers Strand.

I forbindelse med udviklingsplanen, er forslået et Velkomsthuse, som skal drives af Grundejerforeningen og fungere som turistinformation og som base for de frivillige og de mange arrangementer. Velkomsthuse er oprindeligt planlagt til at skulle ligge på parkeringspladsen bag toiletterne ved Vejers Havvej, men projektet er desværre sat på pause, da Grundejerforeningen mener, at der skal findes plads til flere parkeringspladser før projektet kan fortsætte.

I interviewet ønskede Allan Junge og Peder Nissen at tage udgangspunkt i de forskellige delområder, som er udfoldet i Opsamling af budskaber fra besigtigelse i Vejers Strand.

**Delområde 1**

På parkeringspladsen hvor Esmark Ferieudlejning ligger i dag lå tidligere en renovationsplads med containere til pap, flasker og plastik som Varde Kommune har fjernet i 2019 mod lovning om at finde ny egnet plads. På 4. år er denne renovationsplads fortsat ikke genetableret.

Grundejerforeningen ønsker, at renovationspladsen genetableres igen, evt. i forbindelse med parkeringspladsen bag Vejers Havvej.

I budskaberne forslås en bedre afmærkning af parkeringspladser bag Keramikhuset. Der udtrykkes bekymring for, at afmærkningerne kan virke for urbane og derfor er det vigtigt, at der i byfornyelsesprojektet tages højde for, at afmærkning skal passe ind i Vejers Strand DNA og udtryk. Dette gælder generelt for alle parkeringspladser, som forslås afmærket.

I budskaberne forslås at den ene indkørsel lukkes og gøres til parkeringspladser. Indkørselen til parkeringspladsen er i dag dimensioneret til ensrettet trafik og derfor mener Grundejerforeningen, at det kan blive svært at få plads til dobbeltrettet trafik.

**Delområde 2**

Ved Sydvej er der i budskaberne foreslået af Varde Kommune og erhvervslivet, at nuværende p-plads kunne udvides ind i tilstødende lokalplans område (sommerhusgrunde). Grundejerforeningen har haft dialog med ejerne, som begge oplyser at de ikke er interesseret i at sælge grunden til parkering. Løvrigt ligger grundene i anden lokalplansområde end midtbyen.

Sommerhusejerne i området ved Sydvej samt Grundejerforeningen er heller ikke begejstrede for forslaget om at udvide Sydvej med parkering i vejsiden og henviser til gældende lokalplan for sommerhusområdet. Såfremt der er mangel på p-pladser i byen ses holdende biler langs grusvejen tæt ved byen. Dette er til gene for alle typer af forbipasserende på Sydvej - herunder også udrykningskøretøjer. Sydvej er i forvejen en trafikeret grusvej. Der ønskes ikke, at der kommer yderligere parkering, hvilket vil øge generne for trafikken. Desuden påpeges det, at klitterne er fredede og derfor mener Grundejerforeningen ikke, at en udvidelse af vejen er forenelig med naturfredningen. Endvidere er området ikke lokalplanlagt til parkering og/eller udvidelse af nuværende parkering.

**Delområde 3**

Grundejerforeningen vil nødig af med parkeringspladsen ved Strandhotellet og påpeger at p-pladsen

siden 1926 har været offentlig iøvrigt iht. nuværende lokalplan fra 1998. Ligesom hos andre strandbyer (Blaavand, Henne m.fl.) er det nødvendigt at have en større p-plads før stranden. Udover parkering for hotellet og byens forretninger bruges pladsen til parkering for de som gerne vil til stranden men ikke vil køre derned, busser, og som vendeplads for større biler med varer til byens forretninger. Byen mangler p-pladser allerede og en fjernelse af p-pladsen foran Strandhotellet vil øge dette problem markant. Grundejerforeningens forslag er at Varde Kommune holder fast i p-pladsen iht. nuværende lokalplan fra 1998 og ikke tillader ændringer der forringer parkeringsmulighederne i strandbyen. Foruden manglen på parkeringspladser er der også en bekymring for, at der i de perioder hvor stranden er lukket, bliver udfordrende for f.eks. ældre, handicappede og børnefamilier at komme til vandet.

#### **Delområde 4**

I højsæsonen er stranden i Vejers et trækplaster med rigtig mange badegæster.

Gæsterne parkerer typisk på stranden for at bade men kører ofte op i byen for at handle, da de f.eks. holder langt nede af straden og afstanden derfor kan være lang (isen smelter, maden bliver kold, varerne bliver tunge at bære m.v.).

Om sommeren er der mange, som cykler til stranden, men som stiller cyklerne tilfældigt rundt omkring. Derfor ønsker Grundejerforeningen, at der f.eks. bliver etableret cykelparkering, tilpasset landskabet og Vejers Strand, så cyklerne ikke generer.

Desuden peger Grundejerforeningen på, at der når der bliver flydt op på parkeringspladserne, bliver der parkeret i vejsiden ned til stranden, der betyder at redningskøretøjer har svært ved at komme frem på sommerdagene.

Det opleves også, at folk parkerer kort foran toiletbygningen, et sted hvor mange bløde trafikanter færdes, og derfor betyder at der opstår falige situationer.

#### **Delområde 5**

På parkeringspladsen, som tilhører Klithjem Badehotel er det indtrykket at folk overholder reglerne om privatparkering. De skilte som de nye ejere har sat op omkring, at parkeringspladserne er private ser ud til at virke.

(NOTE: Efter interviewet er modtaget en indsigelse fra Klithjem Badehotel hvor de oplyser at de oplever problemer med parkerede biler på trods af skiltning.)

#### **Delområde 6**

Langs Nordvej er der i budskaberne foreslået af Varde Kommune og erhvervslivet, at en tom byggegrund evt. kunne opkøbes til parkering. Grundejerforeningen har haft dialog med ejeren, som oplyser at han ikke er interesseret i at sælge grunden til parkering. I øvrigt ligger grunden i anden lokalplansområde end midtbyen.

Der er i højsæson mange, som parkerer langs Nordvej i området ved den eksisterende p-plads når denne er fyldt og mange som kommer gående fra sommerhusområdet til byen af denne vej. Kombinationen af uheldigt parkerede biler omkring eksisterende p-plads / Klithjem ved Nordvejen og bløde trafikanter gør, at man mister overblikket og det opleves, at der af og til opstår farlige situationer.

#### **Delområde 7**

På delområde 7 skulle Grundejerforenings Velkomshus være placeret, foreningen har sat planerne på pause indtil der er fundet en bedre løsning på de parkerings- og trafikproblemer som både Erhvervsforeningen og Grundejerforeningen oplever. På besigtigelsen blev der foreslået, at en tom grund nord for parkeringspladsen kunne opkøbes til parkering. Grundejerforeningen har været i dialog med ejeren, som oplyser at de ikke ønsker at sælge grunden til parkering, men selv regner med at skulle bygge på den i fremtiden.

## KONCENTRAT AF INTERESSENTINTERVIEW

2. juni 2022

---

### **Rene Jensen** **Indehaver af Cafe Tropic**

René Jensen har været indehaver af Cafe Tropic i 20 år og i de år ligeledes været medlem af erhvervsforeningen. Café Tropic beskæftiger i dag fire fuldtidsansatte og 17 sæson/deltidsansatte. De holder åbent fra slut marts til oktober, da der i dag ikke er omsætning nok til at drive en helårsforretning. René Jensen har over de sidste ti år oplevet en stigning i antallet af besøgende i Vejers og har på de år kunne fordoble sin omsætning.

René Jensen er meget positivt stemt overfor selve byfornyelsesprojektet, som han har bidraget til, og som han synes har mange gode ideer og vil få hovedgaden til at hænge sammen på en god og helhedsorienteret måde.

Café Tropic får leveret varer mellem kl. 9 og 12 hver dag, og uanset om det er store eller små ordre bliver de leveret med lastbiler, som over årene er blevet større. Da der kun er en vej ud og ind af Vejers Strand bruger lastbilerne i dag parkeringspladsen ved Strandhotellet til at vende på. Han er derfor bekymret for hvad der skal ske, hvis ikke der bliver plads til at vende for lastbiler.

Med det stigende antal besøgende i Vejers opleves trafik og parkering mere kaotisk end for 10 år siden. Stranden er et særlig trækplaster og er proppet om sommeren, men hvis stranden er lukket pga. for lidt regn opstår der situationer hvor biler, som har forsøgt at køre ned ikke kan komme op, fordi andre biler er på vej ned. Der kunne derfor f.eks. laves bedre skiltning om hvornår det er muligt at parkere, og hvornår det ikke er muligt, så færre sidder fast og ikke kører ned på stranden når forholdene ikke er optimale. René Jensen er positiv overfor at der igen kommer liv på strandhotellets grund, men har oplevet at processen med udviklingsplanen for Vejers og udvikling af lokalplan for et nyt Strandhotel har været meget langtrukket og med for lidt involvering af erhvervsforeningen.

Der er en bekymring for, at den gældende lokalplan ændres for Strandhotellet og at en ny vil have en negativ påvirkning på Vejers Strand DNA og udtryk, med for mange m<sup>2</sup> og for voldsomt volumen i forhold til konteksten. Desuden opleves det som uretfærdigt at lokalplanen muligvis ændres for hotellet, men ikke for andre.

# Vejers Strand - trafik i påsken 2022

## 1. Hvor kommer du fra i dag (denne tur til vejers)?

*Markér alle, du er enig i.*

- Vejers området
- Andre ferieområder ved Vestkysten
- Vardeområdet
- Esbjerg området
- Øvrige Sydjylland
- Øvrige Danmark
- Tyskland
- Andet: \_\_\_\_\_

## 2. Hvad er formålet med dit besøg i Vejers i dag?

*Markér alle, du er enig i.*

- Jeg bor i byen
- Besøge byen/butikker
- Besøge stranden
- Besøge familie/venner
- Spise
- Dagligvareindkøb
- Andet

## 3. Hvor længe forventer du at opholde dig i Vejers på denne tur?

*Markér kun ét felt.*

- <15 minutter
- 15-30 minutter
- 30-60 minutter
- 1-2 timer
- 2-4 timer
- 4-6 timer
- > 6 timer
- Andet: \_\_\_\_\_

## 4. Hvordan er du kommet til Vejers i dag?

*Markér kun ét felt.*

- I bil
- På cykel
- Til fods
- I bus
- Andet: \_\_\_\_\_



5. Hvor er du parkeret? (kun for dem der har svaret "bil" til spørgsmålet før)

Markér kun ét felt.

I byen

På Stranden

Andet: \_\_\_\_\_

6. Hvor svært var det at finde en parkeringsplads i dag? (kun for dem der har svaret "bil" til spørgsmålet før)

Markér kun ét felt.

1    2    3    4    5

Meget let      Meget svært

---

Dette indhold er hverken oprettet eller godkendt af Google.

Google Analyse