



# Strategi for grøn borgermobilitet 2023-2027

Varde  
Kommune



## Forord

I oktober 2022 vedtog Varde Kommunes Byråd en ambitiøs klimahandlingsplan, der skal sikre en bæredygtig fremtid for vores børn og unge. Nærværende strategi for grøn borgermobilitet er et vigtigt led i at indfri klimahandlingsplanens målsætninger vedrørende virkemiddelområdet *transport*. Strategien skal helt overordnet set bidrage til Parisaftalens ambitioner om at opnå en klimagasreduktion på 70 procent i 2030 i forhold til 1990 og til klimagasneutralitet i 2050.

I dag står transportområdet for 10 procent af Varde Kommunes samlede klimagasudledning. Dermed placerer transportområdet sig i top tre i forhold til udledning af klimagasser i vores kommune. Disse klimagasser kommer både fra tung transport, såsom last- og varebiler og vores transport i hverdagen, såsom transport via kollektiv trafik, kørsel i privatbil og på cykel.\* Borgeres private transport er derfor en del af den samlede udledning. I 2050 er det ambitionen, at al transport i Varde Kommune er klimaneutral, hvilket denne strategi skal være med til at understøtte.

Strategien for grøn borgermobilitet målrettes vores hverdagstransport – transporten til og fra arbejde, uddannelse, fritidsaktiviteter og besøg hos familie og venner. Varde Kommune er Danmarks geografisk femtestørste kommune, og vi må ofte transportere os over store afstande og på tværs af kommunegrænser. Mange husstande oplever derfor et behov for mere end én bil.

For at reducere den samlede udledning fra hverdagens transport er der i høj grad behov for, at vi fragter os mindre alene i bil, og at vi på sigt helt undlader at fragte os i fossildrevne køretøjer.

Mulighederne for borgermobilitet i hverdagen binder vores kommune og de omkringliggende kommuner sammen, og derfor vil vi arbejde for grønne og fleksible forbindelser på tværs. Vi vil værne om hverdagslivet i vores stærke lokalsamfund og sikre, at vi alle kan komme til og fra vores arbejdspladser, skoler og uddannelsesinstitutioner, indkøbssteder, daginstitutioner og foreningsaktiviteter, når vi har behov for det. Samtidig skal vi sammen passe på klimaet.

Varde Kommune har derfor udarbejdet denne strategi, der er gældende i perioden 2023 til 2027. Strategien har til formål at skabe bedre betingelser for grøn borgermobilitet i vores geografi, reducere klimagasudledningen fra hverdagens transport – og således forbedre vilkårene for klimaet set i det store hele.

De bæredygtige tiltag forventes dog ikke kun at komme klimaet til gode, men medfører også en række potentielle sidegevinster. Mere bæredygtig transport kan sandsynligvis åbne op for flere og nye naturoplevelser for borgere og gæster samt bidrage til at fremme sundhed, trivsel og sociale forhold i Varde Kommune. Derudover tror vi på, at mere fleksible og grønnere transportløsninger også kan bidrage til at mindske trængsel og trafikstøj på vejene.

Strategien understøtter Byrådets målsætning om, at Varde Kommune er én enhed, hvor fællesskab og samarbejder skaber forbindelser på tværs. Rekreative løsninger og tætte, smarte forbindelser skal bidrage til at skabe de bedste forudsætninger for mere grøn borgermobilitet i én samlet geografi.

\*De 10 procent klimagasudledning omfatter offentlig transport (fx tog, busser, fly), privat transport (fx i bil eller på cykel) samt tung transport (last- og varebiler, entreprenør- og landbrugsmaskiner). Nærværende strategi omfatter hverdagstransport, der defineres som persontransport. Tung transport håndteres via øvrige virkemidler, se herfor virkemiddelkataloget tilhørende Varde Kommunes klimahandlingsplan. Virkemiddelkataloget kan læses [her](#).

## Indsatsområder

Hvis vi i Varde Kommune fortsætter vores nuværende transportadfærd, vil vi ifølge fremskrivninger i 2030 køre over 493 mio. km i personbiler, hvilket vil udlede næsten 53 tons klimagasser.

Vi ønsker at fastholde og udvikle borgernes mobilitet, men reducere de kørte bilkilometer til 390 mio. km i 2030. Samtidig vil en større andel af bilerne være fossilfrie. Derfor er målet, at klimagasudledningen for persontransport i 2030 udgør omkring 24 tons. Vi skal altså mere end halvere vores klimagasudledning fra hverdagens transport.\*

Dette vil kræve, at vi tænker mobilitet anderledes, og i højere grad bruger alternative og mere bæredygtige transportformer sammenlignet med transport i fossildrevet bil.

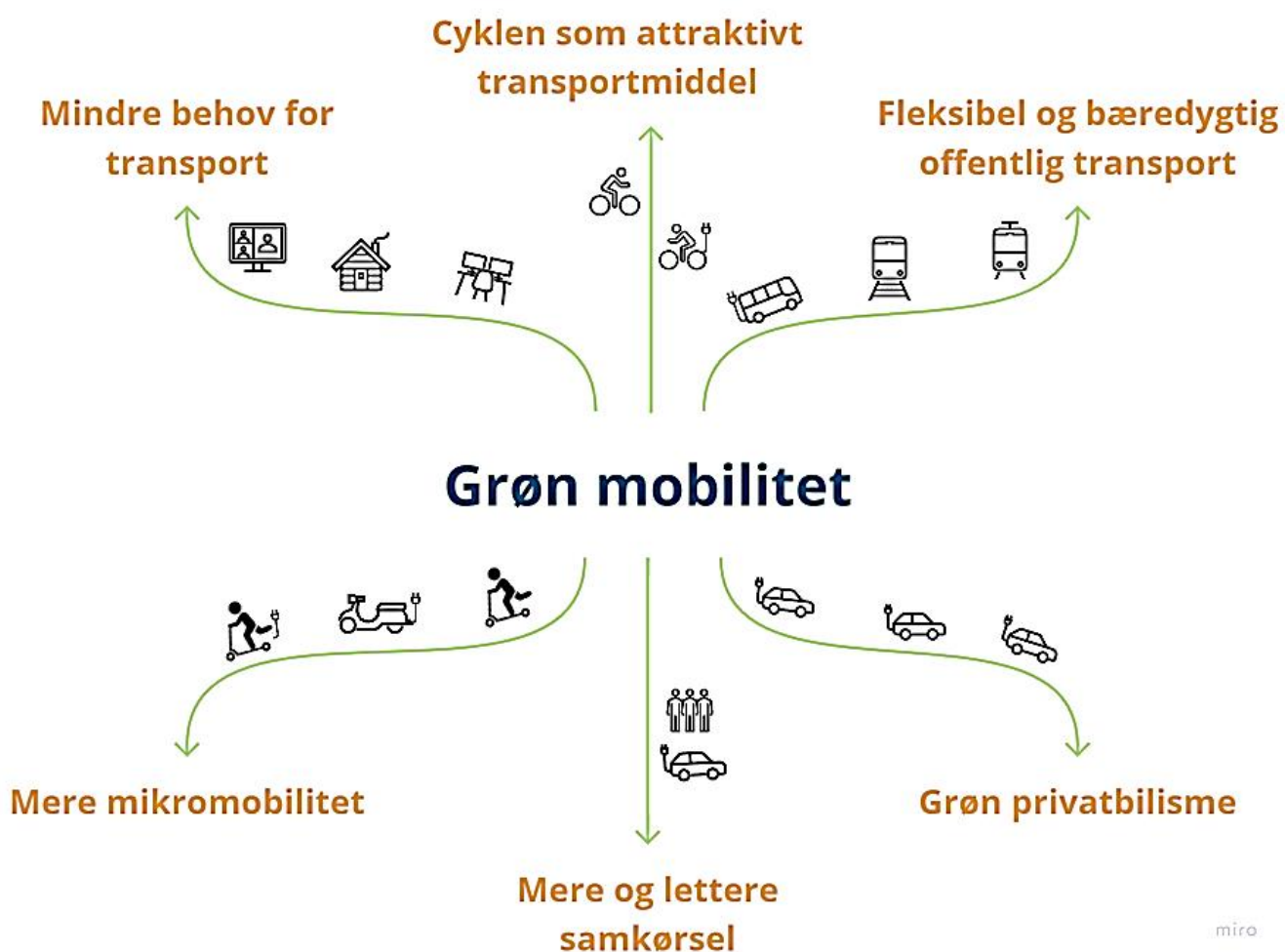
Før man tænder for autopiloten, sætter sig ud i bilen og kører afsted, som man plejer, er det værd at overveje følgende:



\*Bilkilometer er antallet af kilometer, personbiler kører uagtet, hvor mange personer, der er i dem. Personkilometer er det antal kilometer, som personer bevæger sig (uanset transportform). I reduktionspotentialet indregnes både reduktion i antal kørte kilometer, og at 46% af bilflåden er elektrificeret og dermed har en markant lavere udledning per kørte kilometer

## Seks områder

For at reducere klimagasudledningen fra hverdagstransport og skabe bedre betingelser for grøn borgermobilitet, vil Varde Kommune arbejde med følgende, seks indsatsområder:



micro

## Mindre behov for transport

Det kræver energi at transportere sig. Indtil vores energiforsyning er fuldt ud baseret på vedvarende energi, vil transport udlede klimagasser. Derfor vil fx et onlinemøde oftest være mere klimavenligt end et fysisk møde, hvor der også er et transportrelateret energiforbrug. På samme vis kan det være muligt at fx indkøbsvarer, kan bringes hjem af naboen, som alligevel kører turen. Varde Kommune vil derfor arbejde for, at vi kun tager de ture, der er et reelt behov for, og i stedet i højere grad finder alternative løsninger og benytter de muligheder, teknologien tilbyder.

De seneste år er teknologiske løsninger vundet frem og for mange er fx onlinemøder nu en fast del af arbejdsdagen. Mulighederne er større i nogle erhverv frem for andre, men det er et område, der er i konstant udvikling. Vi vil udnytte de teknologiske potentialer, så de bliver en naturlig og effektiv del af arbejdslivet for Varde Kommune og lokale virksomheder, og behovet for transport minimeres.

## Cyklen som attraktivt transportmiddel

I 2021 benyttede 11 procent af Varde Kommunes borgere cyklen som transport på hele eller dele af turen til og fra arbejde, uddannelse og i fritiden. De vigtigste årsager til at transportere sig på cykel for disse borgere var glæden ved at cykle, og fordi cykling fremmer velværet.

Varde Kommune vil have fokus på at fremme cyklisme, fordi det er et effektivt transportmiddel på kortere ture og foruden mobilitet, fremmer cyklisme sundhed. Ligeledes kommer man på cykel tættere på den skønne natur, Varde Kommune har. Derfor skal cyklen være det naturlige valg og mest attraktive transportmiddel på kortere ture. Udviklingen af el-cykler øger desuden potentialet for, at cyklen i flere tilfælde kan erstatte bilen.

Vi vil arbejde for at gøre det mere attraktivt at vælge gå- eller cykelturen hen til venner og familie eller planlægge ferie inden for kommunegrænsen – så bilen bliver hjemme, fordi bedre og grønnere alternativer byder sig.

## Fleksibel og bæredygtig offentlig transport

Det er muligt at tage bussen og toget i Varde Kommune. Ligesom i mange andre områder uden for de største byer er antallet af afgang og ruter dog de seneste år blevet reduceret.

Varde Kommune vil arbejde for en nytænkende agenda i forhold til den traditionelle, kollektive trafik. Vi vil gå forrest i udviklingen og understøtte fleksible og praktiske løsninger, som i højere grad end i dag er bundet op på kombinationsture, hvor både cykel, tog eller bus og privat bilkørsel udnyttes til fulde. Da den offentlige transports klimapotentiale stiger i takt med antallet af passagerer, vil vi understøtte, at fremtidens offentlige transport består af flere tilbud og er mere fleksibel, så den passer til flest mulige borgeres hverdagstransport.

Vi vil have fokus på at sikre sammenhæng mellem kommunens lokalsamfund og skabe mulighed for sammenhængende transport for alle. Vi vil arbejde for, at den offentlige transport bliver mere bæredygtig og i fremtiden kun kører på grønne drivmidler.

## Mere mikromobilitet

Den mest effektive metode at reducere klimagasudledningen fra transport er ved at reducere det energiforbrug, der anvendes til transporten. Det kan gøres ved at vælge et lettere køretøj, så der ikke skal bruges en masse energi på at flytte selve køretøjet også. Derfor er eksempelvis et elektrisk løbehjul eller en eldreven scooter et klimamæssigt bedre valg end en elbil.

I disse år er mikromobilitetsområdet under stor udvikling, så elektriske skateboards, løbehjul og scootere er ikke et ualmindeligt syn i gadebilledet. Vi ønsker at udnytte det grønne potentiale, der kan ligge i denne transportform ved at arbejde for, at små, elektrificerede køretøjer erstatter kørsel i bil på distancer, der er for lange til at klare til fods eller på almindelig cykel.

Varde Kommune vil herunder også understøtte mere langsigtede adfærdsændringer, så vi generelt i højere grad udnytter de grønne alternativer til bil.

## Mere og lettere samkørsel

Varde Kommune vil have mere samkørsel både i vores lokale geografi og på tværs af kommunegrænser, så vi bedst muligt udnytter vores bilers fulde potentiale. Vi vil udnytte de teknologiske muligheder, der gør det mere attraktivt og lettere at køre sammen til og fra arbejde, uddannelse og fritidsaktiviteter.

Vi tror på, at samkørsel kan fremmes uden at gå på kompromis med mobilitet, fleksibilitet og praktik. Samkørsel kan styrke vores sociale relationer og fællesskab til hinanden, og derfor også bidrage til mere trivsel og glæde for kommunens borgere på tværs af sektorer og arbejdspladser.

Vi vil tænke samkørsel sammen med vores eksisterende kollektive trafik, så bilerne på vejene bidrager til kommunens sammenhængskraft og udvider et fleksibelt, kollektivt trafiknetværk.

## Grøn privatbilisme

Varde Kommune er Danmarks geografisk femtestørste kommune, og derfor vil en del af vores mobilitet fortsat foregå i private personbiler.

Vi vil understøtte, at denne private bilisme er så grøn og bæredygtig som mulig, så den ikke udleder unødvendige klimagasser. Varde Kommune vil derfor arbejde for at skabe bedre betingelser for at køre grønt i vores geografi – hvorfor det eksempelvis skal være let at tanke alternative drivmidler.

Vi vil også arbejde for, at der eksisterer tilbud i kommunen, som gør det let for familier, som er bosat i Varde Kommune, at spare bil nummer to eller tre.

## Vores mål

Det kræver et vedvarende fokus og engagement at reducere klimagasudledningen fra hverdagens transport. Den grønne omstilling kan kun ske ved, at vi alle ændrer vores vaner, så vi transporterer os mindre og mere grønt. Denne udvikling vil Varde Kommune understøtte. Derfor er der i Klimahandlingsplanen opsat et mål om at reducere klimagasudledningen fra den samlede transportsektor med 70 procent i 2030.

Borgermobiliteten er en del af den samlede udledning, og derfor er det også målsætningen at reducere klimagasudledningen fra hverdagens transport med 70 procent i 2030.

Det er vores mål at understøtte, at der frem mod 2030 køres færre kilometer i personbil. Allerede i 2025 er det vores ambition, at vi har reduceret de kørte kilometer med 20 mio. km – det svarer til én km per borger per dag. Denne reduktion skal frem mod 2030 øges til 60 mio. km, svarende til omkring 2 km yderligere per borger om dagen\*.

Reduktionen i kørte kilometer skal løses ved at flytte kilometerantallet i bil til mere bæredygtige transportformer fx cykling og samkørsel. Derfor arbejder Varde Kommune for følgende delmål ud fra indsatsområderne:

- ✓ **Cykling** – Frem mod 2030 benytter flere cyklen og elcyklen som transportmiddel. I 2025 benytter 20 procent cyklen på hele eller dele af turen til og fra arbejde, uddannelse og fritidsaktiviteter. I 2030 er denne andel vokset til 30 procent
- ✓ **Offentlig transport** – I 2030 foregår 5 procent af det samlede antal kørte kilometer i offentlig transport, og tog- og busruter i Varde Kommunes geografi er CO2-neutrale
- ✓ **Mikromobilitet** – Mulige potentialer i små, elektrificerede transportmidler indtænkes, som en del af det samlede elektriske mobilitetsbillede frem mod 2030
- ✓ **Samkørsel** – I 2025 er det lettere end i dag for lokale borgere og virksomheder at planlægge og anvende samkørsel. I 2030 bidrager samkørsel til, at personbiler kører 65 mio. færre kilometer
- ✓ **Privatbilisme** – I 2025 er 10 procent af alle biler i Varde Kommune elbiler. I 2030 er dette tal 46 procent\*\*

\*Jf. Varde Kommunes virkemiddelkatalog s. 66 er reduktionspotentialitet for hverdagstransport 28.506 ton klimagasser i 2030.

\*\*Jf. Varde Kommunes virkemiddelkatalog s. 66 sættes målsætningen til 46 procent baseret på Klimarådets udviklingsscenarie for salget af elbiler (2020). Scenariet lever op til den nationale målsætning for transportområdet. Her er 53 procent af alle solgte biler i 2025 elbiler og 46 procent af den danske, samlede bilpark vil være elbiler i 2030. Det antages, at alle biler kører lige meget, og derfor vil 46 procent af kørte kilometer i personbil tilbagelægges i elbiler i 2030.



Målene er baseret på foreliggende, nationale transportvaneundersøgelser og interne beregninger jf. Virkemiddelkataloget 2022.

Vejen til målene vil blive udfoldet i konkrete handlingsplaner, der skal udarbejdes sammen med interesserede borgere, virksomheder og uddannelsesinstitutioner. Handlingsplanerne vil også tydeliggøre, hvordan Varde Kommune ved brug af en række tiltag vil understøtte den adfærdsændring, som en grønnere borgermobilitet kræver.