



Faunaforst v/Steffen R. Bengtsson
Vellingvej 20, 8654 Bryrup
8654 Bryrup
Mail: bengtsson@faunaforst.dk

Teknik og Miljø

Bytoften 2, 6800 Varde

79946510

Tidsbegrænset tilladelse til etablering af et forstyrrelsesfrit område i Klelund Dyrehave af hensyn til ynglende ulv

22. marts 2024

Du har på vegne af Klelund APS og Sofie Kirk Kristiansen, ejer af Klelund Dyrehave, søgt om lov til at afspærre dele af Klelund Dyrehave for publikum i en tidsbegrænset periode for at beskytte ynglende ulve mod unødige forstyrrelser. Dyrehaven ligger både i Vejen og Varde Kommuner.

Peter Witt

Direkte tlf.: 79946510

I 2021 ynglede ulvene for første gang i Klelund Dyrehave og her fik de fire hvalpe. I 2022 fik samme par seks hvalpe og i 2023 otte hvalpe. Ulvene opholder sig stadig i Dyrehaven og det er derfor højst sandsynligt, at de vil gøre et yngleforsøg igen i 2024.

Journalnr.: 8709716

Sagsnr.: GEO-2024-01707

I forbindelse med de sidste tre sæsoners yngleaktiviteter har Vejen og Varde kommuner meddelt tilladelse til at indføre et adgangsforbud for publikum i udvalgte dele af dyrehaven for at tilgodese ulvenes behov for fred og ro.

Den nationale ulveovervågning har vurderet, at dette tiltag har haft afgørende betydning for ulvenes positive yngleresultat, fordi de har kunnet opretholde en forholdsvis uforstyrret adfærd helt frem til forbuddets ophævelse.

I afspæringsperioden har ulvene ofte bevæget sig rundt på dyrehavens nordlige hede- og mosearealer, hvor de har kunnet iagttages på forstyrrelsesfri afstand fra dyrehavens udkigstårn på Agerbækvej, hvilket har givet mange skovgæster store naturoplevelser.

Formålet med Klelund Dyrehave er at give plads og ro til den vilde natur, som ulven er en oprindelig del af. I lighed med andre hjemmehørende arter er ulven derfor velkommen på ejendommen. Dens genindvandring opleves som et bevis på, at det er lykkedes at skabe det ønskede helle for den biologiske mangfoldighed. Klelund vil gerne bidrage til at beskytte dyrene bedst muligt mod unødige forstyrrelser, der ellers potentielt set vil kunne ødelægge deres ynglemuligheder.

Gennem habitatdirektivets artikel 12, stk. 1, jf. bilag IV er ulve beskyttet mod generelle forsætlige forstyrrelser. Det gælder i særdeleshed i de

Postadresse:

Varde Kommune

Bytoften 2, 6800 Varde

perioder, hvor dyrene yngler, udviser yngelpleje, overvintrer eller vandrer. Myndighederne har således til opgave at tilbyde ulvene den nødvendige beskyttelse i overensstemmelse med ovennævnte regler.

I henhold til naturbeskyttelseslovens § 27, stk. 1 kan kommunalbestyrelsen bestemme, at arealer omfattet af §§ 22 – 26 (herunder skove, udyrkede arealer, veje og stier) helt eller delvist kan lukkes for adgang, hvis særlige forhold taler derfor. Fx hvis en sjælden/truet art indvandrer og kræver beskyttelse. Muligheden er tidligere brugt flere steder til at give blandt andet store rovfugle den nødvendige ynglefred.

I forbindelse med sidste års yngleaktiviteter meddelte Vejen og Varde Kommune i april måned tilladelse til at indføre et adgangsforbud for publikum i udvalgte dele af dyrehaven for at tilgodese ulvenes behov for fred og ro. Tilladelsen løb til 1. oktober 2023 under forudsætning af, at der den 1. august 2023 var konstateret hvalpe.

Dette tiltag har formodentlig haft afgørende betydning for ulvenes positive yngleresultat. Adgangsforbuddet gjorde det muligt for ulvene at opretholde en forholdsvis uforstyrret dagaktiv adfærd helt frem til forbuddets ophævelse primo oktober måned. I afspæringsperioden bevægede ulvene sig ofte rundt på dyrehavens nordlige hede- og mosearealer, hvor de kunne iagttages på forstyrrelsesfri afstand fra dyrehavens udkigstårn på Agerbækvej, og gav en meget lang række af skovens gæster mange og store naturoplevelser.

Du søger derfor om, at et adgangsforbud genindføres for publikum i ulvenes mest oplagte yngleområde under hvalpenes sårbare periode fra 1. april 2024 til 1. oktober 2024. I har ønskes at hele området nord for Agerbækvej blev afspærret i hele perioden. Varde Kommune vurderer, at et adgangsforbud i den del af området, der berører Varde Kommune er relevant i den nævnte periode. Se kortbilag.

Efter ulvens genindvandring til Danmark, skal de danske myndigheder jf. habitatdirektivets artikel 12 stk. 1 sikre, at ulve ikke forsætligt forstyrres, i særdeleshed i perioder, hvor dyrene yngler, udviser yngelpleje, overvintrer eller vandrer.

Varde Kommune er enig i jeres vurdering af behovet for at beskytte ulvene i yngleperioden og finder derfor grundlag for midlertidigt at forbyde færdsel i de markerede områder efter naturbeskyttelseslovens 27, stk. 1, og vil derfor ikke modsætte sig afspærringen. Området, der afspærres, er i alt 378 ha.

Matrikler der berøres af afspærringen i Varde Kommune er:
2d Galstho By, V. Starup og 3g Agerbæk By, Fåborg.

Kommunens afgørelse

Varde Kommune afgør hermed i medfør af naturbeskyttelseslovens § 27, stk. 1, at det er forbudt for offentligheden at færdes i den nordvestlige del af Klelund Dyrehave, som vist på kortet bagerst i brevet.

I det følgende omtales også forhold og vilkår, som kun er relevante for den del af Klelund Dyrehave, der ligger i Vejen Kommune. Vejen Kommune træffer i dag en tilsvarende afgørelse, og indgrebet i offentlighedens adgang kan bedst beskrives og vurderes ved en gennemgang af de samlede forhold.

Forbuddet gælder i en midlertidig periode fra 1. april 2024 og frem til og med 1. oktober 2024, dog sådan, at hvis der senest den 1. august 2023 ikke er fundet bevis på ynglesucces, skal forbuddet ophøre. Man kan derfor i hele perioden gå på brandbæltet nord for tårnet.

Det område der afspærres for publikum, er den nordvestlige del af dyrehaven (nord for Agerbækvej, cirka 378 ha). Området er markeret med grøn skravering på kortet bagerst i brevet.

Visse aktiviteter er undtaget fra forbuddet.

Det gælder myndigheders nødvendige aktiviteter som f.eks. færdsel i forbindelse med varetagelse af deres administrative opgaver og tilsyn samt aktiviteter i forbindelse med alvorlig person- eller tingsskade eller til afværgelse af nærliggende fare herfor. Hvor myndigheden ikke har umiddelbart hjemmel til aktiviteten, kræver dette altid forud grundejerens tilladelse, og denne kan stille vilkår.

Desuden er undtaget grundejerens (Inklusiv eksterne aktører godkendt af ejer) nødvendige aktiviteter som f.eks. ejers og ansattes færdsel til/fra bolig og ophold ved boligen, nødvendige drift og tilsyn).

Endeligt er forskningsmæssige aktiviteter godkendt af kommunen og grundejeren undtaget forbuddet.

Afspærringen gælder ikke for offentlighedens færdsel på skovvejene Agerbækvej, Plantagevej og Skovbøllingvej.

Afgørelsen træffes på vilkår om, at

- Der opsættes skiltning, der oplyser offentligheden om adgangsforbuddet, som beskrevet i ansøgningsmaterialet. Adgangsforbuddet vil også blive offentliggjort på hjemmesiderne www.klelund.dk og på kommunens hjemmeside www.vardekommune.dk.
- Skiltenes udformning og placering skal godkendes af Varde Kommune inden opsætning.
- Forbuddet kan udøves fra 1. april 2024, dog først når der er opsat skilte eller anden information i skoven.
- Adgangsforbuddet er gældende fra den 1. april 2024 til den 1. oktober 2024. Hvis der senest den 1. august 2024 ikke er fundet bevis på ynglesucces, skal forbuddet ophøre.
- Skiltningen fjernes og området genåbner senest den 1. oktober 2024.
- Hvis ulven forlader området og grundlaget for lukningen derved bortfalder, skal områderne ligeledes åbnes efter aftale med kommunen.
- I de tilfælde, hvor der gennemføres aktiviteter i området undtaget fra adgangsforbuddet skal der tages de fornødne hensyn, jf. bl.a. adgangsbekendtgørelsens § 28, stk. 1, nr. 6 samt habitatbekendtgørelsen

Hvis der bliver klaget over afgørelsen, har dette ikke opsættende virkning for udøvelsen af afgørelsen, hvilket følger af naturbeskyttelseslovens § 87, stk. 7

Begrundelse for afgørelsen

Varde Kommune har i forbindelse med sagen lagt vægt på,

- at ulveforskere fra Naturhistorisk Museum, Århus har verificeret, at det er korrekt, at ulvene stadig opholder sig i Klelund Dyrehave og at de vurderer, at ulvene vil forsøge at yngle. Forskerne følger ulvene i Klelund i perioden og der udarbejdes en månedlig statusrapport på landsplan, hvor kommunen kan orientere sig om status.
- at Klelund Dyrehave har kontaktet Varde Kommune, da ulvene er velkomne i dyrehaven, og de gerne vil bidrage til at sikre ynglesucces. Varde Kommune har i dialog med Klelund Dyrehave, og på baggrund af anbefalingerne fra ulveforskere, udvalgt hvilke dele af dyrehaven, der skal lukkes for forstyrrelser.
- at befolkningen i medfør af naturbeskyttelseslovens kapitel 4 har ret til at gå og cykle på veje og stier i dyrehaven og til at færdes til fods på lysåbne, uhegnede arealer, der ikke er en integreret del af skoven. Det er fx de større lysåbne hede- og mosearealer i dyrehavens nordligste del.
- at offentlighedens adgang efter naturbeskyttelseslovens §§23-24, i medfør af § 27, stk. 1 helt eller delvis kan lukkes for adgang, hvis særlige forhold taler for det. Lukningsreglerne skal administreres restriktivt.
- I rapporten "Ulves sårbarhed over for forstyrrelser i yngletiden" (https://dce.au.dk/fileadmin/dce.au.dk/Udgivelser/Notatet_2020/N_2020_40.pdf) beskrives det, at den allermest sårbare periode i yngletiden er 20. april til 1. juli og at en tilstrækkelig hensynsperiode er fra 1. april til 1. august.
- En anden begrundelse for at opretholde et forbud mod færdsel i dele af dyrehaven helt frem til 1. oktober er, at der hos dyrene de tidligere år er observeret en uforstyrret adfærd med aktivitet også om eftermiddagen. Forstyrrelser vil kunne medføre, at døgnrytmen forskydes, så dyrene kun er nataktive. Det vil give mindre antal timer til at søge føde og dermed mindsket chance for overlevelse. Desuden har forskerne flere gange nævnt, at området uden for dyrehaven har en anden landskabsstruktur præget af marker og mindre skove. Hvis ulvene forstyrres, vil de måske blive presset til at forlade dyrehaven og dette er også en risiko i forhold til deres overlevelse.

Der er således lagt vægt på at give ulvene den tilstrækkelige ro til at yngle og ro i starten af hvalpenes opvækstperiode, Tidligere år har der været en stor publikumsinteresse på grund af ulvene, og det vurderes absolut nødvendigt at forsøge at sikre ro i et udvalgt område af dyrehaven.

Kommunen vurderer i øvrigt, at projektet ikke er i strid med kommuneplanen.

Vurdering af konsekvenser for Natura 2000 og bilag IV-arter

Ulven er en bilag IV-art og efter ulvens genindvandring til Danmark skal de danske myndigheder jf. habitatdirektivets artikel 12 stk. 1 sikre, at ulve ikke forsætligt forstyrres, i særdeleshed i perioder, hvor dyrene yngler, udviser yngelpleje, overvintrer eller vandrer. Varde Kommune vurderer, at ulven sikres med denne afgørelse.

Habitatdirektivets artikel 12, stk. 1 har følgende ordlyd:

"Medlemsstaterne træffer de nødvendige foranstaltninger til at indføre en streng beskyttelsesordning i det naturlige udbredelsesområde for de dyrearter, der er nævnt i bilag IV, litra a), med forbud mod:

- a. alle former for forsætlig indfangning eller drab af enheder af disse arter i naturen.
- b. forsætlig forstyrrelse af disse arter, i særdeleshed i perioder, hvor dyrene yngler, udviser yngelpleje, overvintrer eller vandrer.
- c. forsætlig ødelæggelse eller indsamling af æg i naturen
- d. forringelse eller ødelæggelse af yngle- eller rasteområder."

Den afspærrede del af dyrehaven ligger ikke i et Natura 2000-område, men i den sydlige del af dyrehaven findes Natura2000 område nr. 87, Nørrebæk ved Tvilho.

Udpegningsgrundlag for habitatområdet Nørrebæk ved Tvilho (H76)		
Naturtyper:	Søbred med småurter (3130)	Tidvis våd eng (6410)
	Næringsrig sø (3150)	Kildevæld* (7220)
	Vandløb (3260)	Rigkær (7230)
	Våd hede (4010)	Stilkege-krat (9190)
	Tør hede (4030)	
Arter:	Blank seglmos (6216)	
	Bæklampret (1096)	

Ud over ulven findes i dyrehaven ynglende bestande af spidssnudet frø. Odder er tidligere observeret i området, men fundene er ikke bekræftet ved Miljøstyrelsens undersøgelser. Det vurderes dog, at Nørrebæk er et sandsynligt levested for odderen.

På baggrund af faglig rapport nr. 635/2007 fra Danmarks Miljøundersøgelser er der desuden fundet vandflagermus, sydflagermus, markfirben, stor vandsalamander, løgfrø inden for det kvadrat på 10x10 km, hvori Klelund Dyrehave ligger. Alle arterne forekommer med stor sandsynlighed i Klelundområdet.

Kommunen er ikke bekendt med forekomster af andre dyr omfattet af artsfredning eller optaget på nationale eller regionale rødlistor på eller umiddelbart op til de berørte områder i Klelund Dyrehave. Varde Kommune vurderer, at afspærringen af områderne ikke vil skade nogle af de arter eller naturtyper, som området er udpeget for at beskytte eller arter omfattet af habitatdirektivets bilag IV.

Klagebestemmelser og klagefrist

Vedlagt klagevejledning på sidste side forklarer, hvad du skal gøre, hvis du ønsker at klage.

Baggrund og gyldighed for afgørelsen

Afgørelsen er givet på baggrund af din ansøgning af 1. marts 2024.

Gennem habitatdirektivets artikel 12, stk. 1, jf. bilag IV er ulv beskyttet mod generelle forsætlige forstyrrelser. Det gælder i særdeleshed i de perioder, hvor dyrene yngler, udviser yngelpleje, overvintrer eller vandrer.

Afgørelsen er truffet efter §27, stk. 1 i naturbeskyttelsesloven (lov om naturbeskyttelse, jf. lovbekendtgørelse nr. 1392 af 4. oktober 2022 med senere ændringer).

Ifølge naturbeskyttelseslovens § 27, stk. 1 kan kommunalbestyrelsen for private arealer bestemme, at arealer, der er omfattet af lovens §§ 22-26, helt eller delvis lukkes for offentlighedens adgang, hvis særlige forhold taler derfor, herunder hvis det vurderes eller kan forudses, at der vil kunne ske en betydelig forstyrrelse af udpegningsgrundlaget i Natura 2000-områder ved færdslen.

Afgørelsen er gyldig fra brevets dato til og med 1. oktober 2024.

Med venlig hilsen

Peter Witt

Biolog

E pwit@varde.dk

Kopi til:

Vejen Kommune, att. biolog Inge Lise Møller Jensen (ilmj@vejen.dk).

Danmarks Naturfredningsforening Varde Afdeling v/Merete V. Hansen (dnvarde-sager@dn.dk).

Miljøstyrelsen (mst@mst.dk).

Naturstyrelsen Blåvandshuk, Ålholtvej 1, 6840 Oksbøl (blh@nst.dk).

Dansk Ornitologisk Forening, Varde (varde@dof.dk).

Dansk Ornitologisk Forening, Vesterbrogade 140, 1620 København V. (natur@dof.dk).

Dansk Botanisk Forening (dbf.oestjylland@gmail.com).

ARKVEST – Arkæologi Vestjylland, Lundvej 4, 6800 Varde (post@arkvest.dk).

Landboretligt Udvalg, att. Jacob Carl (jca@tellus.dk).

Landboretligt Udvalg, att. Laila Kubel Madsen, Nordre Boulevard 95, 6800 Varde (lkm@lrs.dk).

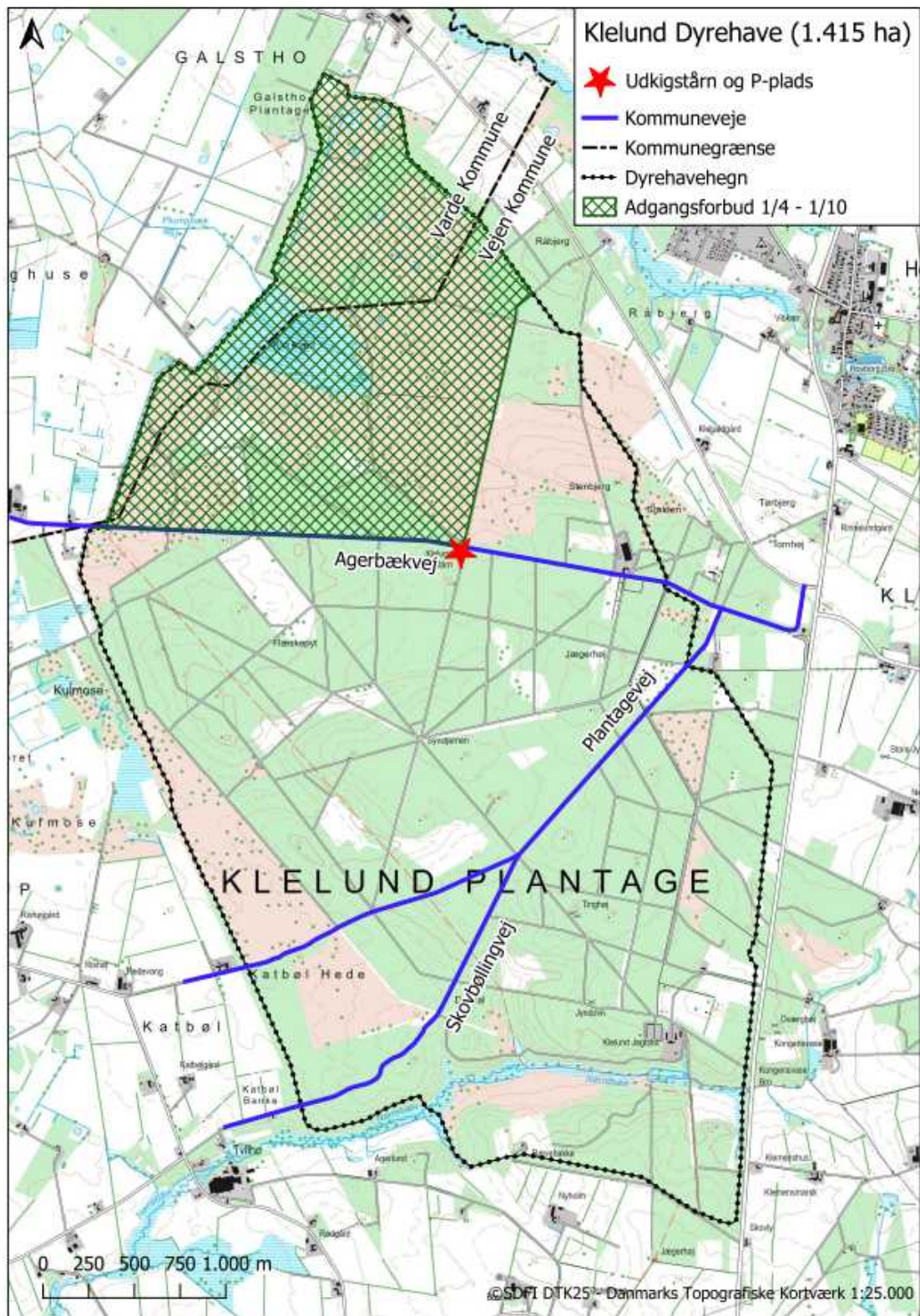
Sagro, att.: Stine Bundgaard Pedersen (sbp@sagro.dk).

Friluftsrådet (sydestjylland@friluftsradet.dk).

Ulvetid, formand Ole Petersen – sendt til (ole.bastian@adslhome.dk)

Ulvefrit Danmark – sendt til (info@ulvefritdanmark.dk)

Kort over området:



Klagebestemmelser og klagefrist

Afgørelsen efter lov om naturbeskyttelse kan påklages til Miljø- og Fødevareklagenævnet af:

- adressaten for afgørelsen,
- ejeren af den ejendom, som afgørelsen vedrører,
- offentlige myndigheder,
- en berørt nationalparkfond oprettet efter lov om nationalparker,
- lokale foreninger og organisationer, som har en væsentlig interesse i afgørelsen
- landsdækkende foreninger og organisationer, hvis hovedformål er beskyttelse af natur og miljø,
- landsdækkende foreninger og organisationer, som efter deres formål varetager væsentlige rekreative interesser, når afgørelsen berører sådanne interesser.

Klagefristen udløber 4 uger efter 22. marts, hvor afgørelsen annonceres på Varde Kommunes hjemmeside.

Du klager via Klageportalen, som ligger på www.borger.dk og www.virk.dk. Du logger på www.borger.dk eller www.virk.dk - typisk med NEM-ID. Klagen sendes gennem Klageportalen til Varde Kommune. En klage er indgivet, når den er tilgængelig for Varde Kommune i Klageportalen. Når du klager, skal du betale et gebyr. Du betaler gebyret med betalingskort i Klageportalen. Spørgsmål vedrørende gebyr rettes til Miljø- og Fødevareklagenævnet, som du finder via Nævnenes Hus - <https://kpo.naevneneshus.dk/>.

Miljø- og Fødevareklagenævnet skal som udgangspunkt afvise en klage, der kommer uden om Klageportalen, hvis der ikke er særlige grunde til det. Hvis du ønsker at blive fritaget for at bruge Klageportalen, skal du sende en begrundet anmodning til Miljø- og Fødevareklagenævnet på e-mail mfkn@naevneneshus.dk eller til Varde Kommune, Naturcenteret, enten til adressen Bytoften 2, 6800 Varde eller på e-mail til vardekommune@varde.dk. Hvis du sender din anmodning til Varde Kommune, videresendes anmodningen herefter til Miljø- og Fødevareklagenævnet, som træffer afgørelse om, hvorvidt din anmodning kan imødekommes.

Hvis afgørelsen ønskes indbragt for domstolene, skal dette ske inden 6 måneder fra afgørelsen er bekendtgjort af kommunen eller – i forbindelse med klage – af Miljø- og Fødevareklagenævnet