
Bygningsreglementets vejledning til kapitel 5 - Brand

Bilag 11: Præ-accepterede løsninger for forsamlingsstelte, midlertidige campingområder og midlertidige udendørs salgsområder

Indholdsfortegnelse

1	Indledning	2
1.1	Definition af telte	3
2	Forsamlingsstelte	6
2.1	Myndighedsbehandling.....	6
2.1.1	Meddelelse til kommunalbestyrelsen	7
2.1.2	Midlertidig overnatning i forsamlingsstelte	7
2.2	Indplacering i anvendelseskategorier, risikoklasser og brandklasser	7
2.3	Certificeret brandrådgiver og statiker.....	8
2.4	Teknisk byggesagsbehandling	8
2.5	Evakuering og redning af personer	9
2.5.1	Generelt	9
2.5.2	Evakuering.....	9
2.5.3	Flugtveje	9
2.5.4	Udgange	9
2.5.5	Pladsfordelingsplaner	11
2.6	Antændelse, brand- og røgspredning	11
2.6.1	Generelt	11
2.6.2	Placering af forsamlingsstelte	12
2.6.3	Indvendige og udvendige overflader	13
2.6.4	Risiko for antændelse	13
2.7	Brandtekniske installationer i forsamlingsstelte.....	14
2.7.1	Varsling.....	14
2.7.2	Flugtvejs- og panikbelysning.....	14
2.7.3	Brandslukningsudstyr	15
2.7.4	Automatisk sprinkleranlæg.....	15
2.8	Brandmodstandsevne af bærende konstruktioner	15
2.8.1	Brandmodstandsevne	15
2.9	Ordensregler for forsamlingsstelte.....	15
3	Midlertidige campingområder	16
3.1	Myndighedsbehandling.....	16
3.1.1	Campingområder til højst 150 personer	16
3.1.2	Campingområder til flere end 150 personer	16
3.2	Indretning af campingområder	17
3.2.1	Teltområder	18
3.2.2	Caravanområder.....	18
3.2.3	Blandede områder.....	18
3.3	Udarbejdelse af planer for campingområder.....	19

3.4	Opvarmning	19
3.5	Anvendelse af kogeapparater	19
3.6	F-gas.....	19
3.7	Kulgrill, bål og brug af åben ild.....	19
3.8	Håndslukningsudstyr.....	19
3.9	Ordensregler for campingområder	20
4	Midlertidige udendørs salgsområder	20
4.1	Myndighedsbehandling.....	21
4.1.1	Udendørs salgsområder til højst 150 personer	21
4.1.2	Udendørs salgsområder til flere end 150 personer.....	21
4.2	Indretning af salgsområder	22
4.2.1	Opdeling af salgsområder.....	22
4.3	Udarbejdelse af planer for salgsområder.....	23
4.4	Udgange og flugtveje	23
4.4.1	Fra salgsboder	23
4.4.2	Fra salgsområder.....	23
4.4.3	Opvarmning.....	23
4.5	Anvendelse af kogeapparater	23
4.6	F-gas.....	23
4.7	Kulgrill, bål og brug af åben ild.....	24
4.8	Håndslukningsudstyr.....	24
4.8.1	Ordensregler for salgsområder	24
5	Drift, kontrol og vedligehold.....	25
5.1	Driftsjournal	25
5.2	Brand- og evakueringsinstruks.....	26
5.3	Ordensregler om forebyggelse af brand	26
6	Redningsberedskabets indsatsmuligheder	27
6.1	Midlertidige arrangementer	27
6.2	Øvrig bebyggelse.....	27
	Anneks A Tabel til forsamlingsstelte til private formål.....	28
	Anneks B Tabel til forsamlingsstelte til ikke private formål.....	29

1 Indledning

Dette bilag til BR18 - *Bygningsreglementets vejledning til kapitel 5 – Brand* kan anvendes ved midlertidig opstilling af forsamlingsstelte og etablering af midlertidige udendørs campingområder samt midlertidige udendørs salgsområder. Ved midlertidighed i dette bilag forstås en varighed på højst 6 uger. Der vil dog i bilaget ikke altid blive nævnt "midlertidig", når der henvises til midlertidig opstilling af forsamlingsstelte samt midlertidige udendørs camping- og salgsområder.

Dette bilag har til formål at beskrive præ-accepterede løsninger for brandsikring af midlertidig opstilling af forsamlingsstelte og etablering af midlertidige udendørs camping- og salgsområder. De præ-accepterede løsninger sikrer, at Bygningsreglementets brandkrav overholdes, når løsningerne anvendes i deres helhed.

Eksisterende camping- og salgsområder, der tidligere har fået tilladelse til at afholde et arrangement efter Bygningsreglementet BR18, Beredskabsstyrelsens "*Tekniske forskrifter for forsamlingsstelte, selskabshuse, salgsområder og campingområder, der ikke er omfattet af campingreglementet*" af 18. oktober 2005, eller Bekendtgørelse nr. 1382 af 15. december 2014 om brandværnsforanstaltninger for forsamlingsstelte, salgsområder og campingområder, der ikke er omfattet af campingreglementet, kan anvende forudsætningerne i tilladelsen på

samme måde som de præ-accepterede løsninger i dette bilag. Det kræver dog, at forudsætningerne for tilladelsen samt eventuelle vilkår i tilladelsen følges i deres helhed, og at arrangementet afholdes på samme lokation som tilladelsen er givet til.

Bilaget indeholder tillige generelle retningslinjer for opstilling af certificerede transportable konstruktioner, der opsættes som forsamlingstelte eller i forbindelse med midlertidige campingområder og midlertidige udendørs salgsområder. En certificeret transportabel konstruktion er en konstruktion, der er certificeret i henhold til *Bekendtgørelse nr. 673 af 1. juli 2021, Bekendtgørelse om certificeringsordning for transportable konstruktioner*.

Bilaget er opdelt i følgende seks afsnit:

1. Indledning
2. Forsamlingstelte
3. Midlertidige campingområder
4. Midlertidige udendørs salgsområder
5. Drift, kontrol og vedligehold
6. Redningsberedskabets indsatsmuligheder

I afsnittene 2, 3 og 4 er der præ-accepterede løsninger, som beskriver, hvordan de enkelte områder kan indrettes. De tre afsnit kan stå alene, dog i sammenhæng med afsnit 5 og 6, som skal følges for de tre afsnit.

Ved arrangementer, der omfatter forsamlingstelte, camping- og salgsområder og eventuelt andre områder, som ikke er omfattet af dette bilag, f.eks. koncertområder foran scener, forlystelser og parkeringsarealer, skal der udarbejdes en arrangementsplan, der giver et samlet overblik over de enkelte områder og redningsberedskabets muligheder for at komme frem på området.

Arrangementsplanen er en del af den dokumentation, der skal indsendes til kommunen mindst 4 uger før et forsamlingstelt eller et camping- eller salgsområde til flere end 150 personer tages i brug, og skal angive placering, indretning og brug af de enkelte delområder. Arrangementsplanen bør udarbejdes i henhold til denne vejlednings *Bilag 11a: Vejledning om arrangementsplaner for midlertidige udendørsarrangementer*.

Placering af gasflasker, der forsyner anlæg eller er reserveflasker hertil, skal opfylde reglerne i Beredskabsstyrelsens Bekendtgørelse nr. 1444 af 15. december 2010 om tekniske forskrifter for gasser, som ændret ved Bekendtgørelse nr. 230 af 16. marts 2011, bekendtgørelse nr. 588 af 1. juni 2016, bekendtgørelse nr. 1421 af 4. december 2017 og bekendtgørelse nr. 981 af 22. juni 2022.

Hvis der skal søges byggetilladelse, skal det som udgangspunkt ske via den digitale løsning som kommunen anvender. Hvis kommunen finder, at der foreligger særlige forhold, der gør, at ansøgeren eller anmelderen ikke forventes at kunne anvende digital selvbetjening, skal kommunalbestyrelsen tilbyde, at ansøgningen eller anmeldelsen kan indgives på anden måde end digital selvbetjening. Kommunalbestyrelsen bestemmer, hvordan en ikke-digital ansøgning eller anmeldelse skal indgives.

1.1

Definition af telte

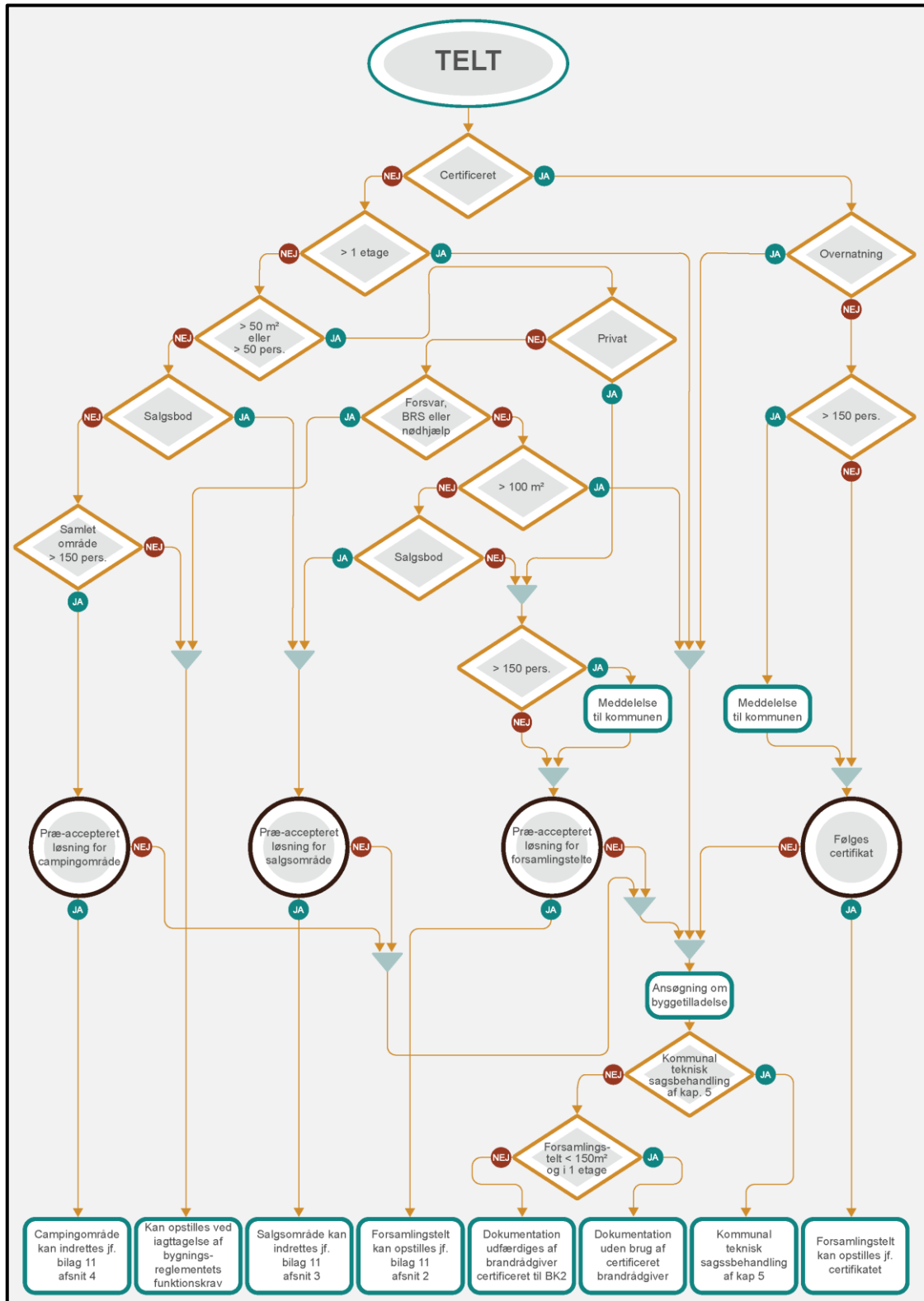
Definition af telte omfattet af dette bilag:

- Forsamlingstelte er telte eller overdækninger med teltdug, indrettet som et samlet rum, der benyttes til dagopholdsfunktioner for flere end 50 personer og højst 1.000 personer og/eller er større end 50 m². Forsamlingstelte på højst 100 m² kan benyttes til midlertidig overnatning af højst 50 personer. Forsamlingstelte er omfattet af afsnit 2.

- Campingtelte er telte eller overdækninger med teltdug, der benyttes til camping, herunder overnatning for højst 50 personer og/eller højst er 50 m². Campingtelte er omfattet af afsnit 3.
- Salgstelte er telte eller overdækninger med teltdug på højst 100 m², der anvendes som salgsbod eller lignende til højst 50 personer. Salgstelte er omfattet af afsnit 4

Opstilling af forsamlingsstelte og overdækninger med teltdug i én etage på højst 50 m² og/eller beregnet til højst 50 personer er kun omfattet af de funktionsbaserede krav i BR18 § 82 uden præskriptive bestemmelser, og er dermed ikke omfattet af dette bilag.

På næste side er vist et flowdiagram, som angiver, hvilken dokumentationsform der er gældende for forsamlingsstelte, salgstelte på udendørs midlertidige salgsområder og campingtelte på midlertidige campingområder afhængig af bl.a. teltets anvendelse og størrelse, om teltet er certificeret, antal personer i teltet, om det er et offentligt eller privat arrangement og om de præ-accepterede løsninger i dette bilag følges.



Figur 1.1 I Anneks A er angivet tabel med præ-accepterede løsninger for forsamlingsstelte til private formål, og i Anneks B er angivet tabel med præ-accepterede løsninger for forsamlingsstelte til ikke private formål.

2

Forsamlingstelte

Dette afsnit beskriver præ-accepterede løsninger til forsamlingstelte, der opsættes midlertidigt, og omfatter kun telte, der ikke er opdelt i flere rum.

Forsamlingstelte er telte eller overdækninger med teltdug, der benyttes til dagopholdsfunktioner for flere end 50 personer og/eller er større end 50 m². Forsamlingstelte kan benyttes til midlertidig overnatning af højst 50 personer. Afsnittet omhandler udelukkende forsamlingsstelte i én etage, hvor de personer, der opholder sig i teltet, ikke nødvendigvis har kendskab til teltets flugtveje. Derudover er mindre telte til lagerformål på højst 50 m² og en brandbelastning på højst 800 MJ/m², der opsættes i forbindelse med forsamlingstelte, omfattet.

Forsamlingstelte omfattet af dette afsnit er typisk:

- Cirkustelte.
- Telte til private eller offentligt tilgængelige fester for flere end 50 personer og/eller hvor teltet er større end 50 m².
- Salgstelte m.m. større end 100 m² på kræmmermarkeder m.m., hvor der er kundeadgang.
- Salgstelte, pavilloner og lignende på kræmmermarkeder m.m. beregnet til flere end 50 personer. Personer, der er tilknyttet salgsteltet m.m., skal medregnes i personantallet.
- Telte, der anvendes til restaurantlignende formål.
- Telte, hvor der afholdes koncerter.
- Mastesejl.
- Bartelte.
- Køkkentelte med tilknytning til forsamlingstelte.

Følgende telte er ikke omfattet af dette afsnit:

- Telte, der opsættes i mere end 6 uger (ikke midlertidigt).
- Salgsboder omfattet af afsnit 4:
 - Telte, hvor der tilberedes og sælges mad fra, men hvor der ikke er ophold for kunder.
 - Salgstelte m.m. på højst 100 m² på kræmmermarkeder m.m.
 - Salgstelte m.m. beregnet til højst 50 personer på kræmmermarkeder m.m. Personer, der er tilknyttet salgsteltet m.m., skal medregnes i personantallet.

2.1

Myndighedsbehandling

Inden et forsamlingstelt opstilles, skal det sikres, at det kan ske lovligt. For forsamlingstelte omfattet af dette bilag gælder følgende:

- Forsamlingstelte til privat formål kan opstilles uden byggetilladelse, hvis det er i 1 etage, jf. BR18 § 6b, stk.1, nr. 1.
- Forsamlingstelt, der ikke er til privat formål, kan opstilles uden byggetilladelse, hvis det er i 1 etage og har et areal på højst 100 m², jf. BR18 § 6b, stk.1, nr. 2.
- Forsamlingstelt større end 100 m², der ikke er til privat formål, kan opstilles uden byggetilladelse, hvis det er certificeret i henhold til bekendtgørelse om certificeringsordning for transportable konstruktioner, og ikke anvendes til overnatning, jf. BR18 § 6b, stk. 2, nr. 2.
- For forsamlingstelt, der ikke er undtaget for kravet om byggetilladelse jf. ovenstående, skal der ansøges om byggetilladelse, jf. BR18 § 10.

To eller flere forsamlingstelte, der placeres med en indbyrdes afstand på mindre end 5,0 m, betragtes som ét forsamlingstelt.

2.1.1 Meddelelse til kommunalbestyrelsen

For transportable konstruktioner, herunder forsamlingsstelte, der anvendes af flere end 150 personer, skal meddelelse med oplysning om den transportable konstruktions indretning og brug, jf. §§ 156-158, sendes til kommunalbestyrelsen senest 4 uger før konstruktionen tages i brug, jf. BR18 § 6e.

2.1.2 Midlertidig overnatning i forsamlingsstelte

Forsamlingsstelte med et areal på højst 100 m² kan anvendes til midlertidig overnatning af højst 50 personer.

Der skal i forsamlingsstelte, der anvendes til midlertidig overnatning, opsættes mindst én røgalarm, som evt. er batteridreven.

Forsamlingsstelte, der anvendes af forsvaret og redningsberedskabet, eller som anvendes i forbindelse med nødhjælpsarbejde, er ikke omfattet af dette bilag.

2.2 Indplacering i anvendelseskategorier, risikoklasser og brandklasser

Forsamlingsstelte, der ikke er undtaget for krav om byggetilladelse, skal i henhold til BR18 §§ 84 og 490 indplaceres i anvendelseskategorier, risikoklasser og brandklasser.

Forsamlingsstelte skal indplaceres i anvendelseskategori, risikoklasse og brandklasse på samme måde som forsamlingslokaler.

Typisk for forsamlingsstelte er, at personer, der opholder sig i teltet

- ikke nødvendigvis kender flugtvejene
- kan bringe sig selv i sikkerhed
- ikke overnatter i teltet.

Det betyder, at forsamlingsstelte omfattet af dette bilag normalt kan henføres til:

- Anvendelseskategori 2, hvis personantallet højst er 50.
- Anvendelseskategori 3, hvis personantallet er større end 50.

Forsamlingsstelte, der placeres med en indbyrdes afstand mindre end 5,0 m, betragtes som ét telt i forbindelse med fastlæggelse af personantallet. Hvis der tilsammen i teltene er flere end 150 personer, skal der udarbejdes pladsfordelingsplaner.

Forsamlingsstelte kan indplaceres i risiko- og brandklasser som angivet i Tabel 2, hvis de præ-accepterede løsninger i dette bilag følges i deres helhed.

Tabel 2 Sammenhæng mellem anvendelseskategori (AK), risikoklasse (RK) og brandklasse (BK).

	BK 1	BK 2	
	RK 1	RK 2	RK 3
AK 2	Brandmæssigt fritliggende bygninger med højst 1 etage over terræn, med et etageareal på højst 150 m ² , beregnet til højst 50 personer, hvor der er direkte adgang til terræn i det fri fra alle opholdsrum	Bygningsafsnit placeret i terrænniveau i højst 1 etage, beregnet til højst 50 personer, hvor der er direkte adgang til terræn i det fri fra alle opholdsrum	
AK 3	Brandmæssigt fritliggende bygninger med højst 1 etage over terræn, med et etageareal på højst 150 m ² , beregnet til højst 150 personer, hvor der er direkte adgang til terræn i det fri fra alle opholdsrum.	Bygningsafsnit placeret i terrænniveau i højst 1 etage, hvor antallet af personer i bygningsafsnittet højst er 1.000	

Hvis der opføres forsamlingsstelte til flere end 1.000 personer, skal teltet indplaceres i risikoklasse 4, og dermed også i brandklasse 4, jf. BR 18 § 493, stk. 1 nr. 4.

Hvis et forsamlingsstelt indplaceres i risikoklasse 2, og dermed brandklasse 2, kan de præ-accepterede løsninger i dette bilag fraviges, jævnfør *BR18 Bilag 4 Fravigelser af de præ-accepterede løsninger i brandklasse 2 jf. § 493, stk. 1 nr. 2*. Ved flere fravigelser end angivet i bBlag 4 skal forsamlingssteltet indplaceres i brandklasse 3 eller 4, jf. BR18 § 493, stk. 1 nr. 3 og 4.

I brandklasse 3 eller 4, jf. BR18 § 493, stk. 1, nr. 3 og 4, udføres dokumentationen som brandteknisk begrundet vurdering eller komparativ analyse med udgangspunkt i de præ-accepterede løsninger, brandteknisk dimensionering, eller ved anvendelse af en kombination af metoderne, som beskrevet i denne vejlednings *Kapitel 8: Eftervisning*.

2.3 Certificeret brandrådgiver og statiker

Der er kun krav om indplacering i konstruktions- og brandklasser for forsamlingsstelte, der kræver byggetilladelse, jf. BR18 § 493, stk. 2.

Forsamlingsstelte, der er omfattet af krav om byggetilladelse, skal indplaceres i konstruktionsklasser, jf. BR18 § 485, stk. 1. Hvis forsamlingssteltet indplaceres i konstruktionsklasse 2-4, kan der tilknyttes en certificeret statiker, der skal udfærdige dokumentationen for de bærende konstruktioner. Hvis der ikke tilknyttes en certificeret statiker, skal kommunalbestyrelsen foretage den tekniske byggesagsbehandling af dokumentationen af de bærende konstruktioner jf. BR 18 § 30a.

Forsamlingsstelte, der er omfattet af krav om byggetilladelse, skal indplaceres i brandklasser, jf. BR18 § 490, stk. 1. Hvis forsamlingssteltet indplaceres i brandklasse 2-4, kan der tilknyttes en certificeret brandrådgiver, der skal udfærdige dokumentationen for brandforholdene. Hvis der ikke tilknyttes en certificeret brandrådgiver, skal kommunalbestyrelsen foretage den tekniske byggesagsbehandling af dokumentationen for brandforholdene, jf. BR 18 § 31a.

2.4 Teknisk byggesagsbehandling

Hvis der ikke inddrages en certificeret brandrådgiver eller statiker, skal kommunalbestyrelsen foretage teknisk byggesagsbehandling af de forhold, der vedrører brand og statik.

Fravigelser for retningslinjerne for redningsberedskabets indsatsmuligheder, jf. afsnit 6, kræver ikke inddragelse af en certificeret brandrådgiver, men alene en tilladelse fra kommunalbestyrelsen, hvis forsamlingssteltet kræver byggetilladelse.

Det anbefales at afholde en forhåndsdialog med kommunalbestyrelsen, især i de tilfælde, hvor de indsatstaktiske forhold fraviges. Formålet med forhåndsdialogen er at drøfte de påtænkte løsninger og sætte det rette sikkerhedsniveau for de løsninger, der fraviger de indsatstaktisk traditionelle løsninger. Gennem dialog vil det være muligt, med kommunalbestyrelsens accept, at fravige de indsatstaktisk traditionelle løsninger, f.eks. baseret på lokale forhold.

2.5 Evakuering og redning af personer

2.5.1 Generelt

Det fremgår af BR18 § 91 at bygninger skal designes, projekteres og udføres, så der i tilfælde af brand kan ske en sikker evakuering og redning af personer. Det fremgår endvidere af § 91, at hovedformålet med kravet er, at evakuering og redning skal ske under hensyn til, at

- 1) Personer kan blive opmærksomme på, at der er opstået en brand.
- 2) Flugtveje udformes, så der kan ske en evakuering af personer.
- 3) Redningsåbninger udformes, så der kan ske redning af personer.

Præ-accepterede løsninger for brandtekniske installationer til varsling af personer er beskrevet i afsnit 2.7.1.

2.5.2 Evakuering

Formålet med, at personer kan blive opmærksomme på, at en brand er opstået, er ifølge BR18 § 92, at der hurtigt kan påbegyndes en sikker evakuering. Dette skal ske under hensyn til:

- 1) Behov for tidlig detektering.
- 2) Behov for varsling af personer i bygninger.
- 3) Personers mulighed for og evne til ved egen hjælp at bringe sig i sikkerhed.
- 4) Behov for alarmering af redningsberedskabet.

2.5.3 Flugtveje

Flugtveje skal sikre, at personer kan forlade et forsamlingsstelt på sikker vis.

Som forudsætning for de præ-accepterede løsninger for udformning af flugtveje i dette afsnit gælder, at:

- Udgang kan være en dør, en åbning eller anden mulighed for at komme ud af teltet på en let måde. Udgange skal føre direkte til terræn i det fri.
- Evakuering af personer i forsamlingsstelte sker som total evakuering. Herved forstås, at alle personer i forsamlingsstelte forudsættes at påbegynde evakueringen samtidigt.
- Alle udgange kan anvendes ved evakuering.

Da de præ-accepterede løsninger for forsamlingsstelte kun omfatter telte, der ikke er opdelt i flere rum, vil evakuering af forsamlingsstelt med inventaropstilling foregå via flugtvejspassager, der fører fra opholdsområder til udgange til terræn i det fri. I flugtvejspassagerne kan der tillige være ramper og/eller trapper, der f.eks. betjener tribuner eller indskudte etager.

2.5.4 Udgange

2.5.4.1 Antal udgange

For at sikre, at personer ikke kan blive fanget i forsamlingssteltet i tilfælde af brand, skal der være følgende antal udgange:

- Forsamlingsstelte, der anvendes af flere end 50 personer og højst 150 personer, skal have mindst to udgange direkte til terræn i det fri.
- Forsamlingsstelte til flere end 150 personer skal have mindst tre udgange direkte til terræn i det fri, og den samlede bredde af udgangene skal svare til mindst 10 mm pr.

person. Den samlede bredde på udgangene skal fordeles jævnt på antallet af udgange. Der bør etableres yderligere en udgang, hver gang personantallet øges med 200.

- Telte, der anvendes som køkkentelte, hvor der produceres mad m.m., skal have mindst to udgange direkte til terræn i det fri, uanset teltets størrelse og personbelastning.

I forsamlingsstelte, hvor der er betinget mere end en udgang, skal udgangene placeres i modstående ender, og afstandene mellem udgangene skal være mindst 5,0 m.

2.5.4.2 *Udformning af udgange*

For at en udgang kan udlægges som flugtvej, skal den tydeligt fremtræde som udgang, og den skal let kunne passeres uden brug af nøgle eller værktøj.

For forsamlingsstelte indrettet til flere end 150 personer skal der, jf. BR18 § 96, stk. 1, nr. 2, installeres flugtvejs- og panikbelysning. Se dog afsnit 2.7.2 vedrørende særlige forhold til flugtvejs- og panikbelysning for forsamlingsstelte.

For at de personer, der opholder sig i forsamlingssteltet, kan komme hurtigt ud af teltet, skal det sikres, at udgange i telte til højst 150 personer har en bredde på mindst 0,77 m, og i forsamlingsstelte til flere end 150 personer, skal det sikres, at udgangene har en bredde på mindst 1,2 m.

Udgange, der ikke anvendes i den normale drift af teltet, vil typisk være lukket med lynlås. Dette kan accepteres, såfremt lynlåsen er funktionsduelig og letløbende, og at der ved udgangen findes en afmærkning, der viser, hvor lynlåsen er placeret, og i hvilken retning den løber f.eks. som vist på Figur 2.1.



Figur 2.1 Mærkning af udgang og lynlås.

En anden mulighed er at benytte en lukning med velcrobånd f.eks. som vist på Figur 2.2. Her er det vigtigt, at velcrobåndet er let at åbne, så flugtvejen er let at passere.



Figur 2.2 Udgang med velcrobånd.

Endelig kan der også anvendes gående døre. Kravet til dørene er de samme som til de øvrige udgange, og det skal derudover sikres, at dørene åbner i flugtvejsretningen, hvis forsamlings-teltet anvendes af flere end 150 personer.

2.5.5 Pladsfordelingsplaner

Til forsamlingsstelte, der benyttes af flere end 150 personer, skal der, jf. BR18 § 157, nr. 1, udarbejdes en pladsfordelingsplan, der viser inventaropstilling samt flugtveje til terræn i det fri.

Pladsfordelingsplaner, som ikke er en del af en certificering af en transportabel konstruktion, skal udfærdiges af en certificeret brandrådgiver eller indgå i forbindelse med ansøgning om byggetilladelse, jf. BR18 § 6h.

Hvis forsamlingssteltet anvendes uden inventaropstilling, skal der ophænges et opslag med det højeste antal personer, der må opholde sig i teltet.

Såfremt forsamlingssteltet ændrer udformning, eller hvis inventaropstillingen ændres, skal der udarbejdes en ny pladsfordelingsplan.

Alle opslag eller pladsfordelingsplaner skal udføres i plant holdbart materiale og ophænges på et tydeligt, let læseligt sted ved alle primære indgange.

Udarbejdelse af pladsfordelingsplaner er nærmere beskrevet i:

- Bygningsreglementets vejledning til kapitel 29 - Dokumentation af brandforhold
- Bilag 13 i denne vejledning
- Bilag 11c i denne vejledning

Hvor der anvendes tribuner og scener m.v. i et telt, skal flugtvejsforhold og placering af disse fremgå af teltets pladsfordelingsplan.

2.6 Antændelse, brand- og røgspredning

2.6.1 Generelt

Det fremgår af BR18 § 104, at byggeri skal projekteres og udføres, så det sikres, at der i tilfælde af brand ikke sker væsentlig brand- og røgspredning. Dette skal ske under hensyn til, at:

- 1) Risikoen for, at en brand opstår, begrænses.
- 2) Brand- og røgspredning begrænses i den brandmæssige enhed, hvor branden er opstået.
- 3) Brand- og røgspredning til andre brandmæssige enheder forhindres i den tid, som er nødvendig for evakuering og redningsberedskabets indsats.
- 4) Brandspredning til bygninger på samme grund begrænses.

5) Der ikke sker brandspredning til bygninger på anden grund.

Præ-accepterede løsninger for brandtekniske installationer til begrænsning af brand- og røgspredning er beskrevet i afsnit 2.7.

2.6.2

Placering af forsamlingsstelte

Det fremgår af BR18 § 118 og § 125, at byggeri skal placeres i en sådan afstand til hinanden og til skel mod nabo, vej- og stimidte eller udføres på en sådan måde, at det sikres, at der ikke er risiko for brandspredning mellem bygninger på samme grund eller til anden grund.

Forsamlingsstelte opstilles oftest steder, hvor det ikke er muligt at overholde afstande til naboskel, vej- eller stimidte. Derfor vil afstandskrav for forsamlingsstelte enten være en afstand til skel (nabo-, vej- og stiskel) eller et krav til en indbyrdes afstand mellem forsamlingssteltet og andre elementer.

Det skal sikres, at forsamlingssteltet

- placeres mindst 5,0 m fra skel

og/eller

- at afstanden fra forsamlingsstelte til eksempelvis salgsområder, campingområder, bygninger, brandfarlige oplag m.v., har en indbyrdes afstand, der mindst svarer til summen af de afstande, de hver især skal have til naboskel.

Afstande måles vandret uden hensyn til forskelle i terrænniveau. Afstanden er den mindste frie afstand mellem et forsamlingsstelt og et skel eller en bygning. Afstande til forsamlingsstelte måles som afstanden til teltdugen.

Ved placeringen af forsamlingsstelte må teltet ikke hindre brug af udgange fra forsamlingssteltet eller fra bygninger, som forsamlingssteltet placeres i nærheden af. Ved placering af teltet skal det også sikres, at redningsberedskabets indsatsmuligheder ikke forringes, dvs. at teltet ikke placeres på udlagte brandveje, eller placeres, så redningsarealer eller lign. ikke kan anvendes. Dette omfatter også barduner til telte.

For certificerede forsamlingsstelte, der ikke kræver byggetilladelse, kan der være forhold i certificeringen, der skal iagttages i forbindelse med placering af teltet. Forhold, der relaterer sig hertil, skal fremgå af certifikatet, og bør desuden fremgå af opstillingsvejledningen for teltet, så det placeres korrekt på grunden. Hvis forsamlingssteltet ikke opføres med den afstand, der er angivet i certifikatet, kræves der derfor en byggetilladelse.

To eller flere forsamlingsstelte, der placeres med en indbyrdes afstand på mindre end 5,0 m, betragtes som ét forsamlingsstelt. Hvis der i certifikatet er angivet større indbyrdes afstand end 5,0 m, er det certifikatets afstandskrav, der er gældende.

Eksempler på indbyrdes afstande:

- En bygning med beton eller murstensfacade skal normalt holde en afstand på 2,5 m fra naboskel. Det betyder, at afstanden mellem forsamlingsstelt og bygning skal være $5,0 \text{ m} + 2,5 \text{ m} = 7,5 \text{ m}$.
- Et salgsområde skal normalt holde en afstand på 5,0 m til naboskel. Det betyder, at afstanden mellem et forsamlingsstelt og salgsområde skal være $5,0 \text{ m} + 5,0 \text{ m} = 10,0 \text{ m}$.
- En bygning med et stråtag skal normalt holdes 10,0 m fra naboskel. Det betyder, at afstanden mellem forsamlingssteltet og bygningen med stråtag skal være $5,0 \text{ m} + 10,0 \text{ m} = 15,0 \text{ m}$.

Afstanden til sekundære bebyggelser på højst 50 m², f.eks. garager, carporte, udhuse og lignende, skal være mindst 5,0 m.

2.6.3 Indvendige og udvendige overflader

Indvendige overflader skal ifølge BR18 § 109 designes, projekteres og udføres, så de ikke bidrager væsentligt til brand- og røgspredning som følge af de indvendige overfladers brandtekniske egenskaber:

- Antændelighed
- Brandspredning
- Produktion af varme og røg
- Produktion af brændende dråber og partikler.

Teltdug i forsamlingsstelte skal derfor udføres af 1 lags teltdug, der ikke bidrager til en brand.

Da de indvendige og udvendige overflader udgøres af teltdugen, er krav til ind- og udvendige overflader ens.

Teltdug til forsamlingsstelte til flere end 150 personer skal udføres af et brandmæssigt egnet materiale. Det skal dokumenteres efter en af følgende standarder:

- SIS 65 00 82 Bestämning av brandhårdighet hos vävnader
- T1 produkt i henhold til DS/EN 15619 Gummi- eller plastbelagte stoffer - Midlertidige konstruktioner (telte) - Sikkerhed - Specifikation af belagte stoffer til telte og lignende konstruktioner
- DS/EN 14115 Textilier - Brandforhold, større telte og lignende produkter – Antændelighed.

2.6.4 Risiko for antændelse

Installationer og andre tiltag, som kan medføre en særlig risiko for, at en brand opstår, skal ifølge BR18 § 105 placeres og udføres så risikoen for, at en brand opstår og spreder sig, minimeres.

Det skal derfor sikres, at risikoen for antændelse af en brand i forsamlingsstelte begrænses.

2.6.4.1 Rumopvarmning

Opvarmning af forsamlingsstelte, hvor varmeaggregatet er placeret i forsamlingssteltet, skal ske med elvarme eller med gasfyrede apparater med direkte fordampning.

Der skal holdes en afstand fra varmeapparater til antændelige materialer i henhold til produktets anvisninger.

Øvrige olie- eller gasfyrede apparater til rumopvarmning, der ikke er placeret i forsamlingssteltet, skal være anbragt mindst 5,0 m fra forsamlingssteltet.

2.6.4.2 Elektriske installationer

Elektriske installationer skal opfylde bestemmelserne i *Bekendtgørelse om sikkerhed for udførelse og drift af elektriske installationer*.

2.6.4.3 F-gas

Midlertidige gasinstallationer, for eksempel i forbindelse med koncerter, festivaler, markeder og udstillinger, skal anmeldes til Sikkerhedsstyrelsen. Desuden skal arrangøren kunne fremvise en installations- og godkendelsesattest med gasdistributionsselskabets underskrift.

Der må i forsamlingsstelte til højst 150 personer højst anbringes 5 stk. F-gasanlæg, herunder kogeapparater m.v., transportable varmeovne til F-gas, inkl. de F-gasflasker, der aktuelt er i brug. Alle øvrige F-gasflasker, herunder reserveflasker, skal anbringes i overensstemmelse med de for oplag gældende bestemmelser i *Bekendtgørelse om tekniske forskrifter for gasser*. Anlæg af brandfarlige gasser (gas eller gasblanding, der er antændelig i atmosfærisk luft) må ikke etableres i forsamlingsstelte til flere end 150 personer.

Forsamlingsstelte og lagerafsnit med brandfarlige gasser skal have en indbyrdes afstand af mindst 10,0 m.

2.6.4.4 *Oplag m.v.*

Der må ikke placeres oplag i forsamlingsstelte til flere end 150 personer, hvis oplaget er omfattet af Beredskabsstyrelsens tekniske forskrifter, eller oplag, der medfører, at der i forsamlingssteltet er en brandbelastning større end 800 MJ/m² gulvareal.

Derudover må der ikke være større mængder af halm, træ og lignende, ligesom der ikke må opstilles affaldscontainere m.v. med et rumfang over 1 m³.

Større mængder brandfarligt oplag såsom halm, brandfarlig emballage og affald, der placeres uden for et forsamlingsstelt, kan udgøre en risiko for brandspredning og skal placeres i en afstand på mindst 10,0 m fra forsamlingssteltet.

Krav til afstand mod naboskel for oplag af drivmidler, f.eks. benzin, dieselolie og andre flydende brændstoffer, fremgår af Beredskabsstyrelsens tekniske forskrifter for brændbare og brandfarlige væsker.

2.7 Brandtekniske installationer i forsamlingsstelte

I BR18 §§ 88-90 er de overordnede krav til brandtekniske installationer beskrevet. Af BR18 § 88 fremgår, hvilke formål brandtekniske installationer kan bidrage til ved brandsikring af bygninger, og af BR18 § 90 fremgår en række krav til, hvordan brandtekniske installationer og slukningsmateriel skal projekteres og installeres i bygninger.

Efterfølgende angives i BR18 §§ 91-133 en række detaljerede krav til, hvilke brandtekniske installationer, der skal installeres i en bygning afhængigt af bygningsafsnittets anvendelseskategori og risikoklasse.

Af BR18 § 89 fremgår det, at brandkrav til brandtekniske installationer i BR18 §§ 90-133 kan fraviges, hvis det dokumenteres, at kravene i BR18 § 82 opfyldes på anden vis. I dette bilag er det angivet, hvordan kravene i BR18 §§ 90-133 kan fraviges, samt hvilke brandtekniske foranstaltninger, der skal erstatte fravigelserne.

Transportable konstruktioner, herunder forsamlingsstelte, er undtaget for akkrediteret funktionsafprøvning af de brandtekniske installationer som beskrevet, jf. BR18 § 141, stk. 5.

Drift af de brandtekniske installationer skal ske i henhold til bestemmelserne i BR18 §§ 141-142.

Det forudsættes endvidere, at alle brandtekniske installationer designes, projekteres, udføres og kontrolleres som angivet i denne vejlednings *Bilag 12: Præ-accepterede løsninger for brandtekniske installationer og håndslukningsudstyr*.

2.7.1 *Varsling*

I forsamlingsstelte til flere end 150 personer, herunder bl.a. cirkustelte, der opstilles i op til 6 uger, er der, jf. BR18 § 93, stk. 3, ikke krav om, at der installeres et varslingsanlæg, såfremt det dokumenteres, at der kan foretages en anden tilstrækkelig varsling af personer.

Varslingen kan f.eks. foregå via det generelle lydanlæg bemandet af personalet, eller ved at personalet umiddelbart har adgang til megafoner, og der er udarbejdet en instruks for varsling, herunder intern kommunikation til personalet om, hvordan varsling iværksættes.

Det skal dog tydeligt fremgå af brand- og evakueringsinstruksen, hvordan den konkrete varsling af teltet skal foregå, så den er entydig for de personer, der opholder sig i forsamlingssteltet.

2.7.2 *Flugtvejs- og panikbelysning*

For forsamlingsstelte indrettet til flere end 150 personer skal der installeres flugtvejs- og panikbelysning, jf. BR18 § 96, stk. 1, nr. 2.

Hvor telte ikke anvendes efter mørkets frembrud, og teltets materialer og udformning ikke udelukker en rimelig dagslysmængde, kan belysning af flugtvejsskilte og panikbelysning udelades.

Placering og udførelse af flugtvejs- og panikbelysning skal ske ved at følge retningslinjerne i denne vejlednings *Bilag 12: Præ-accepterede løsninger for brandtekniske installationer og håndslukningsudstyr*.

2.7.3 Brandslukningsudstyr

I forsamlingsstelte med et etageareal større end 1.000 m² eller til flere end 150 personer skal der opstilles brandslukningsmateriel, så der kan foretages en indledende slukning.

For traditionelle forsamlingsstelte, der er omfattet af dette bilag, er det tilstrækkeligt, at der placeres trykvandslukkere eller håndsprøjtebatterier, så der højst er 30 m i ganglængde til det nærmeste slukningsudstyr.

I forsamlingsstelte til flere end 150 personer skal der ud over trykvandslukkere og håndsprøjtebatterier opsættes kulsyreslukker ved el-tavler, mikserpulte og lignende særlige elektriske installationer.

Håndslukningsudstyr skal anbringes synligt og være let tilgængeligt og skal om muligt placeres ved teltets udgange.

Håndslukningsudstyr skal opsættes og følge beskrivelserne i denne vejlednings *Bilag 12: Præ-accepterede løsninger for brandtekniske installationer og håndslukningsudstyr*.

2.7.4 Automatisk sprinkleranlæg

I henhold til BR18 § 123, stk. 2, er telte med en brandbelastning på højst 800 MJ/m² undtaget for installation af automatisk sprinkleranlæg. Da dette bilag kun omfatter forsamlingsstelte med en brandbelastning på højst 800 MJ/m², jf. afsnit 2.6.4.4, er disse undtaget for installation af automatisk sprinkleranlæg.

2.8 Brandmodstandsevne af bærende konstruktioner

2.8.1 Brandmodstandsevne

Telte adskiller sig fra traditionelle bygninger ved at være langt mere utætte end traditionelle bygninger, ligesom teltdugen vil smelte væk inden der opstår kritiske forhold for de bærende konstruktioner. Dette kan sidestilles med en bygning med automatisk brandventilation, hvor der ikke er krav til de bærende konstruktioners brandmodstandsevne.

Bærende konstruktioner kan derfor udføres uden krav til brandmodstandsevne, også selvom den enkelte bærende konstruktion bærer mere end 200 m² tag.

2.9 Ordensregler for forsamlingsstelte

Ved forsamlingsstelte til flere end 150 personer skal det af hensyn til brandsikkerheden sikres at

- Området inden for 5,0 m fra forsamlingssteltet ikke anvendes til parkering af motordrevne køretøjer, herunder eldrevne køretøjer. Af- og pålæsning er dog tilladt.
- Borde- og bænkesæt og lign. der opsættes uden for teltet ikke indskrænker flugtvejenes frie bredde helt til det fri.
- Der ved udgange ikke parkeres motorkøretøjer, cykler m.v.
- Der ikke er oplag, beplantning eller lignende, som kan hindre evakuering.
- Den frie bredde af gangarealer uden for forsamlingssteltet ikke indskrænkes af master, tælleapparater, barduner, projektører m.v.
- Letantændelig vegetation fjernes inden for 10,0 m fra forsamlingssteltet.

3 Midlertidige campingområder

Dette afsnit beskriver præ-accepterede løsninger for midlertidige campingområder, der ikke er omfattet af campingreglementet, til flere end 150 personer.

Et campingområde er et sammenhængende område i det fri, hvor der opstilles telte, campingvogne og lignende campingenheder.

Telte i dette afsnit er campingtelte til overnatning på højst 50 m² og/eller beregnet til højst 50 personer.

I campingområder, hvor der placeres oplag, der er omfattet af Beredskabsloven, skal oplagene indrettes og placeres efter detailkravene i Beredskabslovens bekendtgørelser. Oplag, der kan være omfattet af Beredskabsloven, indeholder eksempelvis gasser, brandfarlige væsker eller større oplag af brandfarlige faste stoffer.

3.1 Myndighedsbehandling

3.1.1 Campingområder til højst 150 personer

Campingområder til højst 150 personer er ikke omfattet af Bygningsreglementet, jf. BR18 § 4, nr. 7. Personantallet bestemmes som det forventede største antal personer, der vil være på campingområdet samtidigt. Personer, der er tilknyttet arrangementet m.m., skal medregnes i personantallet.

Der er derfor ikke krav til indretning af campingområder til højst 150 personer.

3.1.2 Campingområder til flere end 150 personer

Campingområder til flere end 150 personer skal overholde Bygningsreglementets krav i kapitel 5 - Brand. Personantallet bestemmes som det forventede største antal personer, der vil være på campingområdet samtidigt. Personer, der er tilknyttet arrangementet m.m., skal medregnes i personantallet.

Hvis de præ-accepterede løsninger i dette bilag følges i deres helhed, anses brandkravene i *Bygningsreglementets kapitel 5 – Brand* for værende overholdt.

3.1.2.1 Byggetilladelse

Campingområder til flere end 150 personer, der følger de præ-accepterede løsninger i dette bilag som helhed, kan, jf. BR18 § 6f, stk. 2, etableres uden ansøgning om byggetilladelse, uanset personantal og areal af campingområdet.

Hvis de præ-accepterede løsninger i dette bilag ikke følges i deres helhed, skal der ansøges om byggetilladelse, og kommunalbestyrelsen skal meddele byggetilladelse, inden campingområdet må etableres.

3.1.2.2 Meddelelse til kommunalbestyrelsen

Jf. BR18 § 6f, stk. 3, skal kommunalbestyrelsen have meddelelse om etablering af campingområder til flere end 150 personer. Meddelelsen skal indeholde oplysninger om campingområdets placering, indretning og brug, jf. *Bygningsreglementets kapitel 5 - Brand*. Meddelelsen skal være modtaget af kommunalbestyrelsen senest 4 uger før området tages i brug.

Oplysning om campingområdets placering, indretning og brug sker ved at udarbejde en arrangementsplan over området. Planen bør suppleres med en kort beskrivelse af brugen af området.

Meddelelse til kommunalbestyrelsen skal ske uanset om etableringen af campingområdet kræver byggetilladelse eller ej.

Det skal bemærkes, at de 4 uger ikke er et servicemål for kommunalbestyrelsen, og i de tilfælde, hvor der kræves en byggetilladelse, kan sagsbehandlingstiden overstige 4 uger. Ansøger bør derfor på forhånd orientere sig i kommunens sagsbehandlingstid for byggesager og

indsende ansøgningen i overensstemmelse hermed. Tidsfristen er kun angivet for at sikre, at kommunalbestyrelsen og redningsberedskabet har mulighed for at planlægge eventuelt tilsyn.

3.1.2.3 *Teknisk byggesagsbehandling*

I BR18 § 6f, stk. 4 beskrives det, at hvis kommunalbestyrelsen vurderer, at der skal inddrages en certificeret brandrådgiver, kan ansøger i stedet vælge, at kommunalbestyrelsen skal foretage teknisk byggesagsbehandling af brandforhold jf. *Bygningsreglementets kapitel 5 – Brand*.

3.1.2.4 *Certificeret statiker og brandrådgiver*

Campingområder er undtaget fra indplacering i konstruktionsklasser, jf. BR18 § 489, stk. 3. Det er dog kun indretning af områderne som helhed, der er undtaget, og ikke eventuelle telte eller andre transportable konstruktioner, der placeres i områderne. Hvis der er telte eller andre transportable konstruktioner, der ikke er certificerede og som kræver byggetilladelse, skal der enten anvendes en certificeret statiker eller foretages kommunal teknisk byggesagsbehandling.

Campingområder er undtaget fra indplacering i brandklasser, jf. BR18 § 493, stk. 3. Det er dog kun indretning af områderne som helhed, der er undtaget, og ikke eventuelle telte eller andre transportable konstruktioner, der placeres i områderne. Det skal dog i hvert tilfælde vurderes, om der skal inddrages en certificeret brandrådgiver, og i hvor stort omfang, der skal udarbejdes dokumentation. Denne vurdering foretages af kommunalbestyrelsen.

For campingområder skal der ikke inddrages en certificeret brandrådgiver, hvis områderne udformes og indrettes efter de præ-accepterede løsninger i dette bilag i deres helhed.

Hvis de præ-accepterede løsninger i dette bilag fraviges, skal det på anden vis dokumenteres, at *Bygningsreglementets kapitel 5 – Brand* er overholdt. Dokumentationen kan udfærdiges af en certificeret brandrådgiver. Alternativt kan ansøger vælge, at kommunalbestyrelsen skal foretage teknisk sagsbehandling af fravigelserne fra de præ-accepterede løsninger af brandforhold, jf. *Bygningsreglementets vejledning til kapitel 5 – Brand*. Omfanget af dokumentationen begrænser sig til fravigelserne.

Fravigelser af de præ-accepterede løsninger for redningsberedskabet indsatsmuligheder kræver ikke inddragelse af en certificeret brandrådgiver, men kun tilladelse fra kommunalbestyrelsen.

3.2 *Indretning af campingområder*

Indretning af campingområder skal ske, så det sikres, at personer, der opholder sig i campingområder, kan komme væk fra området, og der ikke kan ske væsentlig brandspredning. Det skal også sikres, at redningsberedskabet har mulighed for at foretage en sikker indsats. Campingområder skal indrettes, så risikoen for brandspredning mellem campingenhederne mindskes mest muligt. For at sikre dette, skal campingområder inddeles i:

- Teltområder
- Caravanområder
- Blandede områder.

Det skal derudover sikres, at campingområder placeres mindst 5,0 m fra skel, eller at afstanden fra campingområder til eksempelvis forsamlingsstelte, salgsområder, bygninger, brandfarlige oplag m.v., skal have en afstand, der mindst svarer til summen af de afstande, de hver især skal have til naboskel. Eksempler på indbyrdes afstande:

- En bygning med beton eller murstensfacade skal normalt holde en afstand på 2,5 m fra naboskel. Det betyder at afstanden mellem campingområde og bygning skal være $5,0 \text{ m} + 2,5 \text{ m} = 7,5 \text{ m}$.

- Et forsamlingsstelt skal normalt holde en afstand på 5,0 m til naboskel. Det betyder, at afstanden mellem campingområde og forsamlingsstelt skal være 5,0 m + 5,0 m = 10,0 m.
- En bygning med stråtag skal normalt holde en afstand på 10,0 m til naboskel. Det betyder, at afstanden mellem campingområde og bygning skal være 10,0 m + 5,0 m = 15,0 m.

3.2.1 Teltområder

Teltområder skal inddeles i felter af højst 3.000 m².

I teltområder skal den indbyrdes afstand mellem teltene være mindst 3,0 m. Afstanden måles fra teltdug til teltdug.

Rundt om felter i teltområder skal der være et friområde med en bredde på mindst:

- 5,0 m hvis feltet er højst 1.000 m².
- 7,0 m hvis feltet er højst 2.000 m².
- 10,0 m hvis feltet er højst 3.000 m².
- 10,0 m for teltområder med flere felter, der samlet har et areal på mere end 20.000 m².

Ved beregning af teltområders areal medtages friområder ikke.

Den indbyrdes afstand mellem mindre telte kan fraviges hvis:

- Telte inden for et felt opstilles i klynger af 8 telte, og hvis der mellem klyngerne er et friområde på mindst 2,0 m regnet fra bardun til bardun.
- eller
- Telte opstilles i felter på højst 500 m² med friområder på mindst 5,0 m.

3.2.2 Caravanområder

Caravanområder er områder, hvor der opstilles campingvogne, campletter, autocampere og lignende.

Caravanområderne skal opdeles i felter på højst 500 m², og der skal rundt om hvert felt være et friområde på mindst 5,0 m.

I et caravanområde kan en campingenhed bestå af eksempelvis en campingvogn og et mindre telt svarende til et iglotelt eller lignende på højst 9,0 m².

Eventuelle overdækninger, solsejl, markiser eller lignende, der opsættes som en fast del af campingenheden, skal medregnes, når afstandskravet måles.

I caravanområder skal den indbyrdes afstand mellem campingenhederne være mindst 3,0 m. Den indbyrdes afstand regnes fra den samlede campingenhed. Afstanden måles fra campingvognskasse, fortelte, mindre telte eller lignende, mens trækstænger ikke medregnes.

3.2.3 Blandede områder

Blandede områder kan bestå af campingenheder, der udgøres af caravans og telte.

Blandede områder skal opdeles i felter på højst 500 m², og der skal rundt om hvert felt være et friområde på mindst 5,0 m.

I blandede områder skal den indbyrdes afstand mellem campingenhederne være mindst 3,0 m.

I blandede områder kan campingenheder bestå af eksempelvis en campingvogn og et mindre telt, eller et større telt og et mindre telt. Den indbyrdes afstand regnes fra den samlede campingenhed. Et mindre telt defineres som højst 9 m².

3.3 Udarbejdelse af planer for campingområder

Der skal udarbejdes en målfast plan, der viser placering, indretning og brug af campingområdet. Planen bør mindst angive følgende:

- Størrelse og placering af felter med telt-, caravan- og blandede områder.
- Friområder, herunder friområder, der anvendes til evakuering. Det skal fremgå, hvor brede friområderne er.
- Brandslukningsmateriel.
- Placering af områder, hvor der må anvendes grill, bålfad og bål.
- Affaldsbeholdere.
- Udgange og flugtvejsmuligheder.

I campingområder kan de friområder, der udlægges mellem de enkelte felter, benyttes til evakuering. I teltområder, caravanområder og blandede områder må der aldrig være en ganglængde på mere end 30 m til nærmeste friområde.

3.4 Opvarmning

Opvarmning af campingenheder må kun ske med elvarme. Caravans kan dog opvarmes med gas eller olie, hvis der er et fastmonteret varmesystem i campingenheden.

3.5 Anvendelse af kogeapparater

Anvendelse af kogeapparater skal så vidt muligt ske i form af apparater, der er tilsluttet elnettet. Ved anvendelse af apparater, der drives af gas, væske eller fast stof, skal kogeapparaterne indrettes og placeres, så risikoen for at en brand opstår mindskes.

Kogeapparater må kun anvendes i særligt indrettede områder eller ved den enkelte campingenhed, hvor der er krav om indbyrdes afstand på mindst 3,0 m mellem campingenhederne.

3.6 F-gas

Anvendelse af F-gas, herunder gasgrill, må i campingområder med krav om indbyrdes afstand på mindst 3,0 m mellem campingenhederne ske ved den enkelte campingenhed under forudsætning af, at:

- Gasflasker ikke har en tilladelig fyldning på mere end 11 kg
- Der højst anvendes 1 gasflaske pr. kogeapparat/grill
- Der højst er 1 reserveflaske pr. campingenhed
- Gasflasker placeres oprejst og sikres mod påkørsel.

Fastmonterede gastanke på campingenheder kan tillades, hvis de har en tilladelig fyldning på højst 40 kg. Der kan ske tilkobling til gasgrill direkte fra tanken.

3.7 Kulgrill, bål og brug af åben ild

Grill (typisk kulgrill), bål og brug af åben ild, hvor der anvendes fast stof, skal placeres jf. Beredskabsstyrelsens bekendtgørelse nr. 1339 af 10. december 2014 om brandværnsforanstaltninger ved afbrænding, brug af ild, lys, varmekilder m.v. (afbrændingsbekendtgørelsen) samt Beredskabsstyrelsens vejledning hertil, der bl.a. indeholder vejledende afstande fra bål.

3.8 Håndslukningsudstyr

På campingområder skal der opsættes trykvandslukkere eller håndsprøjtebatterier, så der alle steder er en ganglængde på højst 30 m fra enhver campingenhed.

Ved steder, der er særligt indrettet til kulgrill, bål og brug af åben ild, skal der opsættes mindst én egnet håndildslukker.

Håndslukningsudstyr skal placeres synligt, let tilgængeligt og forsynes med skilte, så det nemt kan identificeres og tages i brug i tilfælde af brand.

Håndslukningsudstyr skal opsættes og følge beskrivelserne i denne vejlednings *Bilag 12: Præ-accepterede løsninger for brandtekniske installationer og håndslukningsudstyr.*

3.9 Ordensregler for campingområder

Arrangøren eller den driftsansvarlige for arrangementet skal sikre, at campingområdet indrettes i overensstemmelse med bestemmelserne i dette bilag, og at nedenstående ordensregler efterleves:

- Eventuelt personale skal være instrueret om placeringen og brugen af brandslukningsmateriellet og om, hvordan redningsberedskabet alarmeres.
- Hvor der ikke er personale, skal der udarbejdes en brand- og evakueringsinstruks og et sæt ordensregler, der udleveres til alle brugere.
- Friområder holdes frie og ryddelige. Parkerede køretøjer, telte m.v. skal straks fjernes, så det sikres, at der ikke kan ske brandspredning mellem felterne, og så der er forsvarlige rednings- og slukningsmuligheder i tilfælde af brand.
- Der må ikke parkeres motorkøretøjer i campingområder. Autocampere og lignende campingenheder er dog undtaget.
- Der må ikke parkeres motorkøretøjer i friområderne. Af- og pålæsning er dog tilladt.
- Brændbart affald skal anbringes i affaldscontainere af ubrændbart materiale. Affaldscontainere skal tømmes efter behov, dog mindst en gang om dagen. Affaldscontainere skal placeres mindst 3,0 m fra nærmeste campingenhed.
Møbler og lignende brændbare genstande må ikke medbringes i campingområder, undtagen campingenheders faste installationer og soveposer, liggeunderlag og andet letvægtsudstyr, der normalt anvendes i forbindelse med camping.
- Brug af åben ild er kun tilladt på de steder, der er særligt indrettet hertil, se afsnit 3.7.
- Kogeapparater må kun anvendes i de områder, hvor der er krav om mindst 3,0 m indbyrdes afstand mellem campingenhederne, eller på dertil indrettede bålpladser.
- F-gas, herunder gasgrill, må kun anvendes i de områder, hvor der er krav om mindst 3,0 m indbyrdes afstand mellem campingenhederne.

4 Midlertidige udendørs salgsområder

Dette afsnit beskriver præ-accepterede løsninger for midlertidige udendørs salgsområder på festivaler, loppemarkeder, kræmmermarkeder, julemarkeder, dyrskuer og lign. til flere end 150 personer.

Et salgsområde er et sammenhængende område i det fri, der udlægges til brug for salgsboder eller lignende, som opstilles i forbindelse med midlertidige, udendørs arrangementer. Salgsboder kan f.eks. bestå af:

- Almindelige borde.
- Små telte (pavilloner), salgstelte og boder opbygget i træ eller lignende på højst 100 m², hvor der primært foregår handel, og som anvendes af højst 50 personer. Personer, der er tilknyttet salgsboden, skal medregnes i personantallet.
- Foodtrucks, boder og telte, hvor der tilberedes og sælges mad fra, men hvor der ikke er ophold for kunder.
- Campingvogne med fortelte.

En salgsbod, der anvendes af flere end 50 personer og/eller er større end 100 m² betragtes som et forsamlingsstelt og skal overholde bestemmelserne i afsnit 2.

I salgsområder, hvor der placeres oplag omfattet af Beredskabsloven, skal oplagene indrettes og placeres efter detailkravene i Beredskabslovens bekendtgørelser. Eksempler på oplag, der kan være omfattet af Beredskabsloven, er oplag der indeholder gasser, brandfarlige væsker eller større oplag af brandfarlige, faste stoffer.

4.1 Myndighedsbehandling

4.1.1 Udendørs salgsområder til højst 150 personer

Salgsområder til højst 150 personer er ikke omfattet af Bygningsreglementet, jf. BR18 § 4, stk. 1, nr. 7). Personantallet bestemmes som det forventede største antal personer, der vil være på salgsområdet samtidigt. Personer, der er tilknyttet arrangementet, salgsboder m.m., skal medregnes i personantallet.

Der er derfor ikke krav til indretning eller meddelelse til kommunalbestyrelsen af salgsområder til højst 150 personer.

4.1.2 Udendørs salgsområder til flere end 150 personer

Salgsområder til flere end 150 personer skal overholde kravene i *Bygningsreglementets kapitel 5 - Brand*. Personantallet bestemmes som det forventede største antal personer, der vil opholde sig på salgsområdet samtidigt. Personer, der er tilknyttet arrangementet, salgsboder m.m., skal medregnes i personantallet.

Hvis tidligere års tilladelser eller de præ-accepterede løsninger i dette bilag følges i deres helhed, anses kravene i *Bygningsreglementets kapitel 5 – Brand* for værende overholdt.

4.1.2.1 Byggetilladelse

Salgsområder til flere end 150 personer, der følger de præ-accepterede løsninger i dette bilag som helhed, kan jf. BR18 § 6f, stk. 2, etableres uden ansøgning om byggetilladelse, uanset personantal og areal af salgsområdet.

Hvis de præ-accepterede løsninger i dette bilag ikke følges i deres helhed, skal der ansøges om byggetilladelse, og kommunalbestyrelsen skal meddele byggetilladelse, inden salgsområdet må etableres.

4.1.2.2 Teknisk sagsbehandling

Hvis kommunalbestyrelsen i forbindelse med ansøgning om byggetilladelse vurderer, at der skal inddrages en certificeret brandrådgiver, kan ansøger i stedet vælge, at kommunalbestyrelsen foretager den tekniske sagsbehandling af brandforhold, jf. BR18 § 6f, stk. 4.

4.1.2.3 Meddelelse til kommunalbestyrelsen

Meddelelse om etableringen af salgsområder til flere end 150 personer skal sendes til kommunalbestyrelsen, jf. BR18 § 6f, stk. 3. Meddelelsen skal indeholde oplysninger om salgsområdets placering, indretning og brug, jf. *Bygningsreglementets kapitel 5 - Brand*. Meddelelsen skal være modtaget af kommunalbestyrelsen senest 4 uger før området tages i brug.

Oplysning om salgsområdets placering, indretning og brug sker ved at udarbejde en arrangementsplan over området. Planen skal i nødvendigt omfang suppleres med en kort beskrivelse af brugen af området.

Meddelelse til kommunalbestyrelsen skal ske uanset om etablering af salgsområdet kræver byggetilladelse eller ej.

Det skal bemærkes, at de 4 uger ikke er et servicemål for kommunalbestyrelsen, og i de tilfælde, hvor der kræves en byggetilladelse, kan sagsbehandlingstiden overstige 4 uger. Ansøger bør derfor på forhånd have orienteret sig om kommunens sagsbehandlingstid på byggesager og indsende ansøgningen i overensstemmelse hermed. Tidsfristen er kun angivet for at sikre, at kommunalbestyrelsen og redningsberedskabet har mulighed for at planlægge eventuelle tilsyn.

4.1.2.4 Certificeret statiker og brandrådgiver

Salgsområder er undtaget fra indplacering i konstruktionsklasser, jf. BR18 § 489, stk. 3. Det er dog kun indretning af områderne som helhed, der er undtaget, og ikke eventuelle telte eller andre transportable konstruktioner, der placeres i områderne. Hvis der er telte eller andre

transportable konstruktioner, der ikke er certificerede og som kræver byggetilladelse, skal der enten anvendes en certificeret statiker eller foretages kommunal teknisk byggesagsbehandling.

Salgsområder er undtaget fra indplacering i brandklasser, jf. BR18 § 493, stk. 3. Det er dog kun indretning af områderne som helhed, der er undtaget, og ikke eventuelle telte eller andre transportable konstruktioner, der placeres i områderne. Det skal dog i hvert tilfælde vurderes, om der skal inddrages en certificeret brandrådgiver, og i hvor stort omfang der skal udarbejdes dokumentation. Denne vurdering foretages af kommunalbestyrelsen.

For salgsområder skal der ikke inddrages en certificeret brandrådgiver, hvis områderne udformes og indrettes efter de præ-accepterede løsninger i dette bilag i deres helhed.

Hvis de præ-accepterede løsninger i dette bilag fraviges, skal det på anden måde dokumenteres, at *Bygningsreglementets kapitel 5 – Brand* er overholdt. Dokumentationen kan udfærdiges af en certificeret brandrådgiver. Alternativt kan ansøger vælge, at kommunalbestyrelsen skal foretage teknisk sagsbehandling af fravigelserne fra de præ-accepterede løsninger af brandforhold jf. *Bygningsreglementets kapitel 5 – Brand*. Omfanget af dokumentationen begrænses sig kun til fravigelserne.

Fravigelser for de præ-accepterede løsninger for redningsberedskabets indsatsmuligheder kræver ikke inddragelse af en certificeret brandrådgiver, men kun tilladelse fra kommunalbestyrelsen.

4.2 Indretning af salgsområder

Ved indretning af salgsområderne skal det sikres, at der ikke kan ske væsentlig brandspredning. Personer, der opholder sig i salgsområderne, herunder i salgsboderne, skal på sikker vis kunne evakuere området og bringe sig selv i sikkerhed, og redningsberedskabet skal have mulighed for at foretage en sikker indsats.

Det skal sikres, at salgsområder placeres mindst 5,0 m fra naboskel, vej- og stimidte, og at afstanden fra salgsområder til eksempelvis forsamlingsstelte, campingområder, bygninger, brandfarlige oplag m.v., skal have en afstand, der mindst svarer til summen af de afstande, de hver især skal have til naboskel.

Eksempler på salgsområders afstande til bygninger og forsamlingsstelte:

- En bygning med beton eller murstensfacade skal normalt holdes i en afstand på 2,5 m fra naboskel. Det betyder at afstanden mellem salgsområde og bygning skal være $5,0 \text{ m} + 2,5 \text{ m} = 7,5 \text{ m}$.
- Et forsamlingsstelt skal normalt holdes i en afstand på 5,0 m til naboskel. Det betyder at afstanden mellem salgsområde og forsamlingsstelt skal være $5,0 \text{ m} + 5,0 \text{ m} = 10,0 \text{ m}$.
- En bygning med et stråtag skal normalt holdes 10,0 m fra naboskel. Det betyder at afstanden mellem salgsområde og bygning med stråtag skal være $10,0 \text{ m} + 5,0 \text{ m} = 15,0 \text{ m}$.

4.2.1 Opdeling af salgsområder

For at sikre mod væsentlig brandspredning på salgsområder skal salgsområdet opdeles i felter på højst 1.000 m², og felterne skal placeres med en afstand, der sikrer, at en brand ikke kan brede sig fra et felt til et andet.

Felternes størrelse beregnes som det areal, der afgrænses af de enkelte salgsboder inklusiv eventuelle bagområder og udstillinger foran salgsboden. Ved bestemmelse af felternes størrelse regnes friområderne mellem salgsområder ikke med til felternes areal.

I salgsområder skal der mellem hvert felt på 1.000 m² være friområder, som er mindst 10,0 m brede. Friområderne kan anvendes til evakuering ud af salgsområdet.

Inden for felter på 1.000 m² kan salgsboderne opstilles i ubrudt række. Der er derfor ikke krav til længden på en ubrudt facadelængde.

Afstanden mellem salgsområderne kan reduceres til 5,0 m, hvis:

- Salgsbodernes facader udføres af materialer mindst som klasse B-s2,d0 [Klasse A materiale] (Gipsplader, brandimprægneret træ, og lignende).
- Salgsboderne udføres som åbne salgsboder og åbne fortelte til campingvogne. Det forudsættes, at salgsboder og fortelte er åbne i mindst halvdelen af facadearealet.
- Salgsbodernes facader afbrydes pr. mindst 25,0 m, og når afstanden mellem salgsbodernes brudte facader samtidig er mindst 10,0 m.

4.3 Udarbejdelse af planer for salgsområder

Der skal udarbejdes en målfast plan for salgsområdet som dokumentation for placering, indretning og brug, jf. BR18 § 6f, stk. 3. Planen bør mindst vise:

- Størrelse og placering af felter med salgsområder.
- Friområder mellem felter med salgsområder, herunder friområder der anvendes til evakuering. Det skal fremgå, hvor brede friområderne er.
- Oplag af gasser og brandfarlige væsker.
- Brandslukningsmateriel.
- Placering og brug af kogeapparater, herunder grill og friture, bortset fra kogeplader i og ved salgsboder.
- Affaldsbeholdere med et rumindhold på mere end 1 m³.
- Redningsberedskabets indsatsmuligheder.

4.4 Udgange og flugtveje

4.4.1 Fra salgsboder

For at sikre, at de personer, der opholder sig i salgsboder, kan komme hurtigt ud af salgsboderne, skal de have mindst én udgang direkte til det fri med en bredde på mindst 0,77 m.

4.4.2 Fra salgsområder

Friområderne mellem flere salgsområder kan anvendes til evakuering, så det er muligt at komme ud af det område, der er udlagt som flere samlede salgsområder.

Såfremt et salgsområde benyttes i tidsrummet mellem solnedgang og solopgang, og området er omgivet af hegn eller lignende, skal hver udgang fra området være forsynet med flugtvejsbelysning.

Placering og udførelse af flugtvejsbelysning skal ske ved at følge retningslinjerne i denne vejlednings *Bilag 12: Præ-accepterede løsninger for brandtekniske installationer og håndslukningsudstyr*.

4.4.3 Opvarmning

Opvarmning af salgsboder må kun ske med elvarme og F-gasanlæg.

Der må højst anvendes 1 gasflaske pr. opvarmningssted, se i øvrigt afsnit 4.6.

4.5 Anvendelse af kogeapparater

Anvendelse af kogeapparater skal så vidt muligt ske i form af apparater, der er tilsluttet elnettet. Ved anvendelse af apparater, der drives af gas, væske eller fast stof, skal kogeapparaterne være godkendt til dette og placeres, så risikoen mindskes for at en brand opstår.

4.6 F-gas

Anvendelse af F-gas, herunder til gasgrill og opvarmning i salgsboder, må ske i felter på 1.000 m², hvor der også er andre salgsboder under forudsætning af, at

- Der højst anvendes 1 gasflaske pr. kogeapparat/grill.

- Gasflasker, der er placeret inde i salgsboderne, ikke har en tilladelig fyldning på mere end 11 kg.
- Eventuelle reservegasflasker opstilles i det fri.
- Gasflasker placeres oprejst og sikres mod påkørsel.
- Gasflasker med en tilladelig fyldning på over 11 kg anbringes i det fri, afskærmet fra publikum.
- Det samlede gasoplag pr. felt på 1.000 m² højst er 100 gasoplagsenheder (GOE) inkl. beholdere i brug.

4.7 Kulgrill, bål og brug af åben ild

Grill (typisk kulgrill), bål og brug af åben ild, hvor der anvendes fast stof, skal placeres jf. Beredskabsstyrelsens bekendtgørelse nr. 1339 af 10. december 2014 om brandværnsforanstaltninger ved afbrænding, brug af ild, lys, varmekilder m.v. (afbrændingsbekendtgørelsen) samt Beredskabsstyrelsens vejledning hertil, der bl.a. indeholder vejledende afstande fra bål.

4.8 Håndslukningsudstyr

På salgsområder skal der opsættes trykvandslukkere eller håndsprøjtebatterier, så der alle steder er en ganglængde på højst 30 m fra enhver salgsbod.

I salgsboder med rumopvarmning, kogeapparater og lign. skal der opsættes mindst en egnet håndildslukker.

Håndildslukkere skal placeres synligt, let tilgængeligt og forsynes med skilte, så de nemt kan identificeres og tages i brug i tilfælde af brand.

Håndildslukkere skal følge beskrivelserne i denne vejlednings *Bilag 12: Præ-accepterede løsninger for brandtekniske installationer og håndslukningsudstyr*.

4.8.1 Ordensregler for salgsområder

Følgende ordensregler skal efterleves, og alle der har tilknytning til salgsområdet, skal orienteres om ordensreglerne:

- Friområder holdes frie for udstillede varer, oplag m.v.
- Salgsboders bagområder skal afspærres forsvarligt for publikum.
- Brug af åben ild er kun tilladt på særligt indrettede områder, se afsnit 4.7.
- Brændbart affald skal anbringes i affaldscontainere af svært antændeligt materiale.
- Affaldscontainere skal tømmes efter behov, dog mindst 1 gang om dagen.
- Der kan altid i eller ved den enkelte salgsbod placeres én affaldscontainer med et rumindhold på højst 1 m³ til brug for mindre mængder af affald, herunder brændbart affald.
- Motorkøretøjer må ikke parkeres i salgsområder, undtagen et motorkøretøj med direkte tilknytning til salgsboden.
- Højst 2 personer med tilknytning til den enkelte salgsbod kan overnatte i salgsboden.
- Der skal i hver salgsbod, hvor personer overnatter, opsættes en røgalarm. Hvis overnatning sker i en campingenhed (campingvogn, autocamper, telt eller lign.), skal røgalarmen placeres her.
- Der skal være et runderende tilsyn i salgsområder, hvor der overnattes. Der skal ske kontinuerlig rundering i tidsrummet 22.00 – 08.00.

Hvis der sker overnatning i felter, hvor der kan være særlig risiko for antændelse, skal følgende sikres:

- Åben ild er slukket.
- Alle kogeapparater er slukkede og forsvarligt afbrudt.
- Ingen brandfarlige oplag omfattes af Beredskabsstyrelsens tekniske forskrifter, bortset fra op til 100 kg F-gas.

- Alle gasinstallationer er frakoblet kogeapparatet.
- Gasflasker er afmonteret fra apparater, og alle ventiler er lukkede.
- Alle tomme gasflasker er fjernet.
- Alle kulgrill er helt slukket.

Det er det runderende tilsyn, der skal påse ovenstående forhold, og derfor skal denne være instrueret i hvilke steder, der er særlig risiko for antændelse.

5 Drift, kontrol og vedligehold

Af BR18 § 156 fremgår det, at drift, kontrol og vedligehold af midlertidige camping- og salgsområder til flere end 150 personer samt af transportable konstruktioner til flere end 150 personer, skal ske på en sådan måde, at BR18 §§ 137-142 og § 157 til enhver tid er overholdt.

Derudover skal der, jf. BR18 § 157, udarbejdes følgende:

- En driftsjournal og en pladsfordelingsplan til forsamlingsstelte til flere end 150 personer.
- En brand- og evakueringsinstruks.
- Ordensregler om forebyggelse af brand.

Midlertidige udendørs camping- og salgsområder samt transportable konstruktioner skal i hele opstillingsperioden overholde det overordnede personsikkerhedsniveau som beskrevet i *Bygningsreglementets kapitel 5 – Brand*.

Brandtekniske installationer og håndslukningsudstyr skal løbende kontrolleres og funktionsafprøves, jf. BR18 § 141. Dette kan sikres ved at følge retningslinjerne i denne vejlednings *Kapitel 7: Drift-, kontrol- og vedligehold af brandforhold i og ved bygninger*.

Den driftsansvarlige (ofte arrangøren) for arrangementet skal sikre, at ovenstående er udarbejdet og at eventuelt personale er instrueret i de ordensregler, brand- og evakueringsinstruks, placering og brug af håndslukningsudstyr og brandtekniske installationer.

5.1 Driftsjournal

For forsamlingsstelte til flere end 150 personer skal den driftsansvarlige sikre, at der føres en driftsjournal over kontrollen af de forhold, der fremgår af nedenstående punkter. Af driftsjournalen skal det fremgå, at kontrollen af de enkelte punkter er udført. Den driftsansvarlige kontrollerer ved angivelse af navn, adresse, dato og klokkeslæt i driftsjournalen, at kontrollen er foretaget umiddelbart inden arrangementets start. Såfremt arrangementet varer i mere end 24 timer, gentages kontrollen for hver påbegyndt 24. time.

Før enhver benyttelse kontrolleres, at:

- Flugtspassager er frie og ryddelige i hele deres bredde.
- Udgange kan passeres i flugtreningen uden brug af nøgle eller værktøj.
- Flugtvejsdøre samt flugtvejsbelysning og/eller skilte ved flugtvejsdørene er synlige og følger retningslinjerne i denne vejlednings *Bilag 12: Præ-accepterede løsninger for brandtekniske installationer og håndslukningsudstyr*.
- Internt varslingsanlæg eller lydanlæg, der benyttes til varsling, er funktionsdueligt.
- Opslag med angivelse af det største antal personer er anbragt på et synligt sted.
- Inventaropstilling er i overensstemmelse med den til formålet godkendte pladsfordelingsplan.
- Håndildslukningsudstyr er korrekt placeret.
- Brandslukningsmateriel er eftersat.
- Ordensregler er overholdt.

Enhver mangel, der konstateres ved udførelse af ovenstående kontrol, afhjælpes omgående.

I denne vejlednings *Kapitel 7: Drift-, kontrol- og vedligehold af brandforhold i og ved bygninger*, er givet eksempler på driftsjournal samt brand- og evakueringsinstruks.

5.2 Brand- og evakueringsinstruks

Arrangøren eller den driftsansvarlige udarbejder til brug for personalet en brand- og evakueringsinstruks, der som minimum indeholder oplysning om, hvordan:

- Personer varsles
- Redningsberedskabet alarmeres.
- Personalet adviseres om den opståede nødsituation.
- Personalet vejleder gæsterne til udgangene.
- Slukningsmateriellet bemandes og anvendes.
- Hvor og hvordan redningsberedskabet informeres.

Derudover skal brand- og evakueringsinstruksen til forsamlingsstelte til flere end 150 personer eventuelt suppleres med, hvordan:

- Orienteringslys tændes.
- Optræden og musik stoppes.
- Røgmaskiner og andet udstyr, som medfører reduceret sigtbarhed, afbrydes.
- Lydanlæg anvendes til orientering af gæsterne om situationen.

Brand- og evakueringsinstruksen ophænges steder, hvor personalet færdes.

Arrangøren skal sikre, at der er retningslinjer for at tage imod redningsberedskabet. Hvor der er personale tilstede, skal personalet være instrueret i denne opgave. Personalet skal assistere beredskabet med informationer om evakueringen, igangsætte tiltag fra personalets side, guide beredskabet hen til området mv.

5.3 Ordensregler om forebyggelse af brand

Der skal udarbejdes et opslag med ordensregler om forebyggelse af brand, så brugerne, den driftsansvarlige og evt. personale kan minimere risikoen for antændelse af en brand.

Opslaget kan indeholde nedenstående, og skal tilpasses de aktuelle forhold. Der kan også være andre relevante punkter, der ikke er på nedenstående liste:

- Vær forsigtig med anvendelse af åben ild.
- Levende lys og dekorationer skal anbringes på ubrændbart og stabilt underlag og i god afstand fra gardiner og andet brændbart materiale. Tændte lys skal holdes under opsyn.
- Tobaksrygning må kun finde sted på de dertil anviste områder.
- Tobaksaffald skal opsamles i ubrændbare beholdere med låg. Beholderne må kun benyttes til dette formål.
- Affaldssække og lignende skal dagligt fjernes og anbringes i et særligt affaldsrum eller i en container.
- Duge, servietter og lignende skal ved aftagning efterses for gløder fra tobaksrygning m.v. og skal anbringes, så en eventuel brand i materialet ikke kan brede sig.
- Kaffemaskiner, strygejern og lignende elektriske apparater skal afbrydes ved stikkontakten efter brug.
- Olieklude m.v. kan selvantænde og skal efter brug anbringes i ubrændbar beholder med låg.
- Brandfarlige væsker (f.eks. benzin, petroleum, acetone og sprit) skal anvendes med forsigtighed og opbevares i tillukkede beholdere.
- Selvlukkende døre må kun stå åbne, hvis de ved brand lukker automatisk.
- Flugtvejsdøre må ikke spærres, og der må ikke anbringes genstande eller effekter i flugtveje og på trapper.

- Linnedvogne, rengøringsvogne og lignende må ikke anbringes i flugtveje.
- Brandslukningsmateriellet skal holdes frit tilgængeligt.

6 Redningsberedskabets indsatsmuligheder

6.1 Midlertidige arrangementer

Indretning af udendørsarrangementer skal ske under hensyntagen til, at der i tilfælde af brand er forsvarlig mulighed for, at redningsberedskabet kan foretage redning og bistå evakuering af personer. Det skal sikres, at det nødvendige slukningsarbejde kan gennemføres og at der er den nødvendige afstand mellem brandmæssige enheder til at begrænse væsentlig brandspredning mellem områderne.

Det kommunale redningsberedskab kan endvidere i medfør af Beredskabslovens § 35, stk. 3, stille supplerende krav, f.eks. til områder, hvor mange mennesker forsamles i det fri eller til den overordnede infrastruktur.

Ved udendørsarrangementer skal der derfor udlægges brandveje, så redningsberedskabet kan køre frem med deres køretøjer og foretage en forsvarlig slukningsindsats. Brandvejene skal udlægges, så der fra brandvejen til ethvert sted på området er en ganglængde på højst 80 m, og så redningsberedskabet kan benytte traditionelle slangeudlægninger.

Brandvejene skal have en bredde på minimum 3,0 m og skal være friholdt i en højde på mindst 3,4 m. Brandvejene må godt være sammenfaldende med de udlagte friområder. Brandvejene skal være befæstede og kørefaste, så redningsberedskabernes køretøjer kan komme frem.

I forbindelse med slukningskøretøjernes tilkørsel skal der være mulighed for, at indsatspersonnel kan stige ud af køretøjerne, samt udtage udstyr (slanger, værktøj og lign.) fra slukningskøretøjernes sideskabe. I de områder hvor redningsmandskabet skal stige ud af slukningskøretøjerne, skal brandvejen have en bredde på mindst 5,0 m svarende til den mindste afstand mellem de forskellige områder.

Der er ikke krav om, at brandvejene er skiltet, men det skal klart fremgå, hvilke veje der er brandveje.

Arrangementsplanen bør udarbejdes i henhold til denne vejlednings *Bilag 11a: Vejledning om arrangementsplaner for midlertidige udendørsarrangementer*, hvor der er angivet et eksempel på en arrangementsplan.

6.2 Øvrig bebyggelse

Når der opsættes forsamlingstelte, transportable konstruktioner, eller der etableres camping- eller salgsområder, må redningsberedskabets indsatsmuligheder i forbindelse med øvrig bebyggelse ikke forringes eller forhindres. Det betyder blandt andet, at der ikke må opsættes konstruktioner, der spærrer brandveje, ligesom der ikke må opsættes konstruktioner på steder, der er udlagt til eller forudsat som eksempelvis brandredningsarealer for opsætning af redningsberedskabets stiger. Brandhaner og andre installationer, der kan benyttes af redningsberedskabet, må ikke afspærres eller gøres utilgængelige.

Anneks A Tabel til forsamlingsstelte til private formål

Areal	Højst 150 m ²	Højst 150 m ²	Over 150 m ²	Over 150 m ²
Personer ¹⁾	51 – 150	151 – 1.000	51 – 150	151 – 1.000
Anvendelseskategori	3			
Risikoklasse	1	2	2	2
Brandklasse	BK1	BK2	BK2	BK2
Varighed højst	6 uger			
Krav om byggetilladelse.	Nej ³⁾			
Krav om indplacering i brandklasse/certificeret brandrådgiver	Nej ³⁾			
Meddelelse med oplysning om indretning og brug sendes til kommunalbestyrelsen	Nej	4 uger før brug	Nej	4 uger før brug
Brandbelastning	Højst 800 MJ/m ²			
Antal udgange				
151-350 pers. ²⁾		3		3
351-550 pers. ²⁾		4		4
551-750 pers. ²⁾	2	5	2	5
751-950 pers. ²⁾		6		6
951-1.000 pers. ²⁾		7		7
Pladsfordelingsplan	Nej	Ja	Nej	Ja
Placering fra skel	Mindst 5,0 m			
Afstand til salgs-/campingområde og bygning	Afstand, der mindst svarer til summen af de afstande, de hver især skal have til naboskel			
Afstand til sekundær bebyggelse	Mindst 5,0 m			
Krav til teltdug	Nej	Ja	Nej	Ja
Krav til bær. konstruktioner	Nej			
Krav om varsling	Nej	Nej ikke såfremt der er lydanlæg eller megafon	Nej	Nej ikke såfremt der er lydanlæg eller megafon
Krav om flugtvejs- og panikbelysning	Nej	Nej ikke såfremt teltet ikke anvendes efter mørkets frembrud	Nej	Nej ikke såfremt teltet ikke anvendes efter mørkets frembrud
Brandslukningsudstyr	Nej	Trykvandslukkere eller håndsprøjtebatterier pr. min. 30 m	Nej	Trykvandslukkere eller håndsprøjtebatterier pr. min. 30 m
Ordensregler	Nej	Ja	Nej	Ja

¹⁾ Forsamlingsstelte, der placeres med en indbyrdes afstand mindre end 5,0 m, betragtes som ét telt i forbindelse med fastlæggelse af personantallet.

²⁾ Mindst 10 mm pr. person.

³⁾ Når dette bilag følges i sin helhed.

Anneks B Tabel til forsamlingsstelte til ikke private formål

Areal	Højst 100 m ²	100 – 150 m ²	100 – 150 m ²	Over 150 m ²	Over 150 m ²
Personer ¹⁾	51 – 150	51 – 150	151 - 1000	51 – 150	151 - 1000
Anvendelseskategori	3				
Risikoklasse	1	1	2	2	2
Brandklasse	BK1	BK1	BK2	BK2	BK2
Varighed højst	6 uger				
Krav om byggetilladelse.	Nej ²⁾	Ja – dog ikke ³⁾	Ja – dog ikke ³⁾	Ja – dog ikke ³⁾	Ja – dog ikke ³⁾
Krav om indplacering i brandklasse/certificeret brandrådgiver	Nej ²⁾	Ja – dog ikke ³⁾	Ja – dog ikke ³⁾	Ja – dog ikke ³⁾	Ja – dog ikke ³⁾
Meddelelse med oplysning om indretning og brug sendes til kommunalbestyrelsen	Nej	Nej	4 uger før brug	Nej	4 uger før brug
Brandbelastning	Højst 800 MJ/m ²				
Antal udgange					
151-350 pers. ⁴⁾			3		3
351-550 pers. ⁴⁾			4		4
551-750 pers. ⁴⁾	2	2	5	2	5
751-950 pers. ⁴⁾			6		6
951-1000 pers. ⁴⁾			7		7
Pladsfordelingsplan	Nej	Nej	Ja	Nej	Ja
Placering fra skel	Mindst 5,0 m				
Afstand til salgs-/camping-område og bygning	Afstand, der mindst svarer til summen af de afstande, de hver især skal have til naboskel				
Afstand til sekundær bebyggelse	Mindst 5,0 m				
Krav til teltdug	Nej	Nej	Ja	Nej	Ja
Krav til bær. konstruktioner	Nej				
Krav om varslings	Nej	Nej	Nej ikke såfremt der er lydanlæg eller megafon	Nej	Nej ikke såfremt der er lydanlæg eller megafon
Krav om flugtvejs- og panikbelysning	Nej	Nej	Nej ikke såfremt teltet ikke anvendes efter mørkets frembrud	Nej	Nej ikke såfremt teltet ikke anvendes efter mørkets frembrud
Brandslukningsudstyr	Nej	Nej	Trykvandslukkere eller håndsprøjtebatterier pr. min. 30 m	Nej	Trykvandslukkere eller håndsprøjtebatterier pr. min. 30 m
Ordensregler	Nej	Nej	Ja	Nej	Ja

¹⁾ Forsamlingsstelte, der placeres med en indbyrdes afstand mindre end 5,0 m, betragtes som ét telt i forbindelse med fastlæggelse af personantallet.

²⁾ Når dette bilag følges i sin helhed.

³⁾ Hvis telte er certificeret i henhold til bekendtgørelse om certificeringsordning for transportable konstruktioner og ikke anvendes til overnatning.

⁴⁾ Mindst 10 mm pr. pers.