



Natura 2000-handleplan 2022–2027

Vadehavet

Natura 2000-område nr. N89

Habitatområde H78, H86, H90 og H239

**Fuglebeskyttelsesområde F49, F51, F52, F53, F55, F57, F60, F63,
F65 og F67**

Titel: Natura 2000-handleplan for Vadehavet
Udgiver: Esbjerg Kommune, Fanø Kommune, Varde Kommune, Vejen Kommune, Haderslev Kommune, Aabenraa Kommune, Tønder Kommune og Miljøstyrelsen
År: 2023
Forsidefoto: Sort Sol over Marsken, Conny Brandt
Baggrundskort: © Styrelsen for Dataforsyning og Infrastruktur

Må citeres med kildeangivelse.



Indhold

1. Resumé	4
2. Baggrund	6
2.1 Den lovgivningsmæssige ramme	6
2.2 Miljøvurdering af handleplanerne	7
3. Gennemførelse af Natura 2000-handleplan for sidste planperiode	8
3.1 Redegørelse for gennemførelse af sidste Natura 2000-handleplan	8
4. Behov for indsatser	16
5. Indsatser fordelt på aktør	19
6. Prioritering af den forventede indsats	22
7. Forventede initiativer og plan for interessentinddragelse	23
Bilag 1: Resumé af offentlige lodsejeres planer for forvaltningsindsatser	26
Bilag 2: Kortbilag	27

1. Resumé

Handleplanen for N89 Vadehavet beskriver den indsats, der skal igangsættes i Natura 2000-området inden udgangen af 2027 - dog udgangen af 2033 for de skovbevoksede, fredskovspligtige arealer. Natura 2000-området består af F F49 Engarealer ved Ho Bugt, F51 Ribe Holme og Enge med Kongeåens udløb, F52 Mandø, F53 Fanø, F55 Skallingen og Langli, F57 Vadehavet, F60 Vidåen, Tøndermarsken og Saltvandssøen, F63 Sønder Ådal, F65 Rømmø og F67 Ballum Enge, Husum Enge og Kamper Strandenge og H78 Vadehavet med Ribe Å, Tved Å og Varde Å vest for Varde, H86 Brede Å, H90 Vidå med tilløb, Rudbøl Sø og Magisterkogen og H239 Alslev Ådal.

Det overordnede mål for området er beskrevet i afsnit 3.1 i Natura 2000-planen og de konkrete mål i afsnit 3.2. Generelt gælder for dette område, at den samlede forekomst af naturtyper, arter og fugles levesteder i Natura 2000-området, uanset om de er kortlagt, skal være stabil eller i fremgang, såfremt de naturgivne forhold giver mulighed for det.

Målsætningerne konkretiseres i Natura 2000-planens afsnit 4.1 og 4.2 i form af nogle generelle og områdespecifikke retningslinjer for indsatsprogrammet.

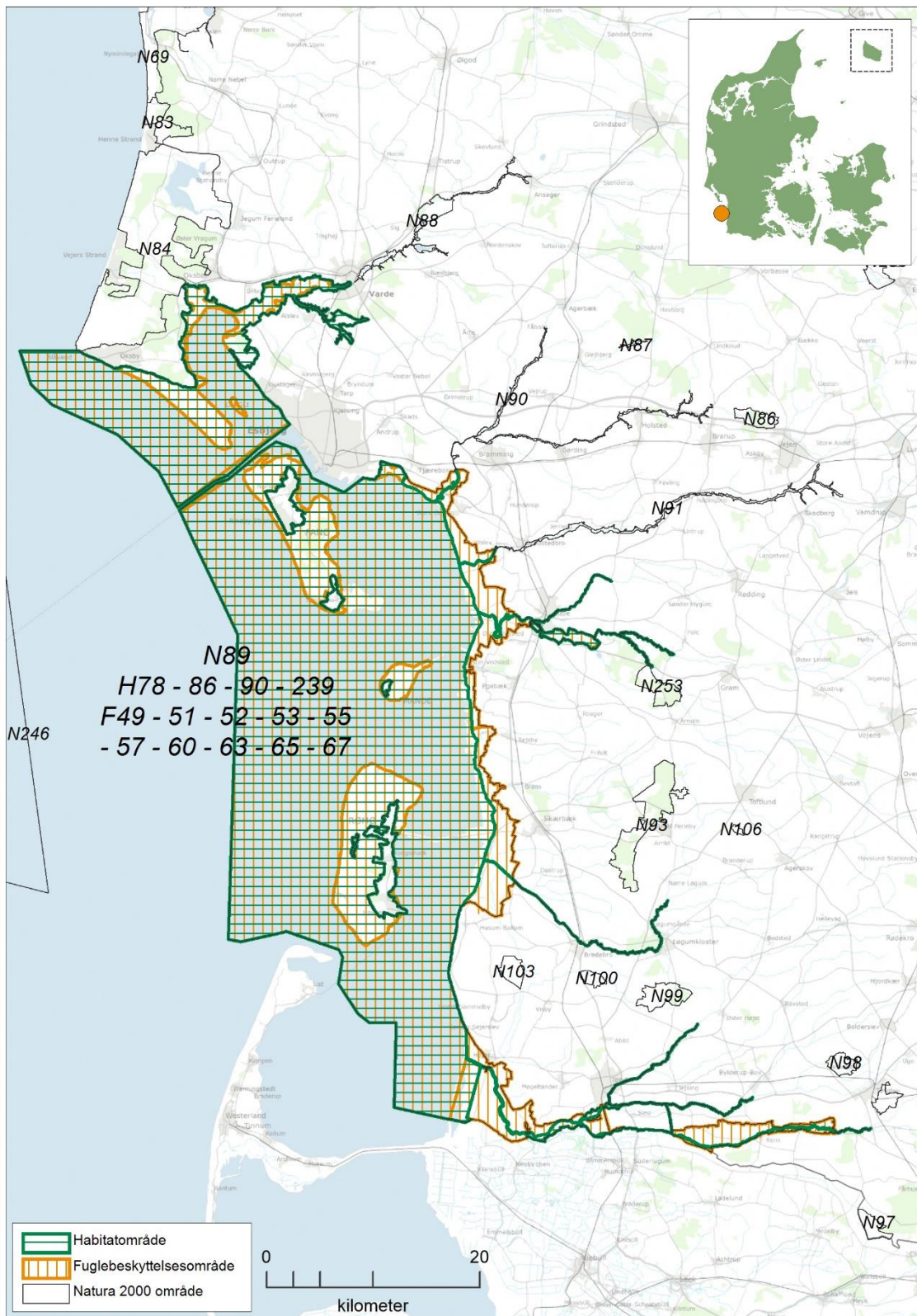
Hovedformålet med indsatserne i perioden 2022-27 er:

1. Fokus på mere naturlige processer og naturens robusthed
2. Sikre og forbedre tilstanden af den eksisterende natur og levesteder
3. Bekæmpe invasive arter

Indsatsen i denne planperiode er rettet mod en større anvendelse af skovnaturtypebevarende tiltag, der understøtter en større biodiversitet.

Kommunernes indsats i denne planperiode vil særligt være rettet mod en mere sammenhængende forvaltning af natur, så naturtyperne sammenbindes og deres robusthed øges. Naturtyperne skal samtidig sikres en hensigtsmæssig hydrologi, drift og pleje. Tilstanden af levesteder for arterne sikres eller forbedres i overensstemmelse med arternes krav. Udtagning af kulstofholdige lavbundsjord kan bidrage til at sammenbinde arealerne hvor indsatsen understøtter forbedring af tilstanden for områdets naturtyper og levesteder for arter.

Indsatsen udføres både på offentlige og private arealer i området. Projekter på private lodsejeres arealer gennemføres i videst muligt omfang gennem frivillige aftaler. Der findes blandt andet en række understøttende tilskudsordninger, som kan søges gennem Landbrugsstyrelsen og Miljøstyrelsen, samt midler til Life-projekter som medfinansieres af EU.



Kort 1: Kortet viser afgrænsningen af Natura 2000-område N89. Natura 2000-området består af habitatområderne H78, H86, H90 og H239 (vandret grøn skravering) og fuglebeskyttelsesområderne F49, F51, F52, F53, F55, F57, F60, F63, F65 og F67 (lodret orange skravering).

2. Baggrund

Miljøstyrelsen har udarbejdet Natura 2000-planer for 257 Natura 2000-områder, som indgår i den danske del af det europæiske Natura 2000-netværk. Planerne beskriver målene for det enkelte Natura 2000-område og fastlægger de indsatser, der skal ske inden for planperioden 2022–27. Natura 2000-planerne kan ses på Miljøstyrelsens hjemmeside www.mst.dk.

Ud fra Natura 2000-planerne er der udarbejdet Natura 2000-handleplaner for de enkelte Natura 2000-områder. Handleplanerne skal medvirke til at gennemføre Natura 2000-planerne for de enkelte områder. Denne handleplan er udarbejdet af Esbjerg Kommune, Fanø Kommune, Varde Kommune, Vejen Kommune, Haderslev Kommune, Aabenraa Kommune og Tønder Kommune på grundlag af Natura 2000-plan for N89 Vadehavet.

Hver kommune er ansvarlig for de dele af handleplanen, der vedrører kommunens geografiske område på land og kommunens kystnære områder. Kommunerne er ansvarlige for, at handleplanerne gennemføres inden udgangen af 2027. Miljøstyrelsen er ansvarlig for at udarbejde en skovhandleplan for de skovbevoksede, fredskovspligtige Natura 2000-arealer med skovhabitatnatur inklusiv arealer nævnt i skovlovens §28 (herfra omtalt som skovbevoksede, fredskovspligtige arealer). Der skal gennemføres en planlægning hvert 12. år, som rammer denne planperiode. Miljøstyrelsen er ansvarlig for, at indsatserne på de skovbevoksede, fredskovspligtige arealer gennemføres inden udgangen af år 2033.

Kommunernes handleplan og Miljøstyrelsens skovhandleplan sammenskrives og udmøntes i denne samlede Natura 2000-handleplan.

Offentlige lodsejere, som ejer arealer i Natura 2000-området, kan vælge at gennemføre Natura 2000-planen direkte i egne planer for forvaltningsindsatser (eks. drifts- og plejeplaner). Der udarbejdes ikke handleplan for de offentlige lodsejeres arealer, hvor de selv udarbejder planer for forvaltningsindsatser, hvorfor data fra deres arealer ikke indgår i selve handleplanen men kun fremgår af bilag 1. Naturstyrelsen ønsker selv at udarbejde plan for forvaltningsindsats for egne arealer, og resuméer af disse planer kan ses i bilag 1. Hvis der er behov for at tydeliggøre ansvarsfordelingen mellem aktører (heriblandt offentlige lodsejere med egne planer for forvaltningsindsatser), tydeliggøres dette i kapitel 5.

2.1 Den lovgivningsmæssige ramme

Den lovgivningsmæssige baggrund for handleplanerne findes i:

- miljømålsloven (lovbekendtgørelse nr. 692 af 26. maj 2023)
- naturbeskyttelsesloven (lovbekendtgørelsen nr. 1392 af 2. oktober 2022)
- bekendtgørelse om kommunalbestyrelsernes Natura 2000-handleplaner (bekendtgørelse nr. 944 af 27. juni 2016)
- bekendtgørelse af lov om skove (lovbekendtgørelse nr. 690 af 26. maj 2023)
- bekendtgørelse om tilvejebringelse af Natura 2000-skovplanlægning (bekendtgørelse nr. 946 af 27. juni 2016)

Det er kommunalbestyrelsen, der er ansvarlig for at gennemføre Natura 2000-planen på de privatejede arealer. Dog er det Miljøstyrelsen, der er ansvarlig for de privatejede, skovbevoksede, fredskovpligtige arealer. Offentlige lodsejere er ansvarlige for at gennemføre Natura 2000-planen på deres egne arealer.

Handleplanen skal ifølge lovgivningen indeholde nedenstående:

- En prioritering af myndighedens forventede forvaltningsindsats i planperioden på baggrund af en opgørelse af behovet for konkrete forvaltningstiltag.
- De forventede initiativer, som myndigheden vil tage for at gennemføre Natura 2000-handleplanen, herunder en plan for interessentinddragelse.
- En oversigt over fordelingen af indsatsten mellem kommunale myndigheder, Miljøstyrelsen og offentlige lodsejere.
- En redegørelse for gennemførelsen af handleplanen for den forudgående 6 års periode (dog 12 års periode for de skovbevoksede, fredskovspligtige arealer), der gør det muligt at vurdere, i hvilket omfang Natura 2000-handleplanen er gennemført for den forudgående periode.

Handleplanen skal ikke omfatte offentligt ejede arealer, hvis der for disse arealer er udarbejdet/udarbejdes en plan for forvaltningsindsatsen, der er i overensstemmelse med de fastsatte mål for naturtilstanden i Natura 2000-planen. Der indsættes et resumé af de offentlige planer i handleplanens bilag.

Handleplanen skal være så konkret, at dens gennemførelse kan vurderes. Dog må handleplanen ikke foregribe det præcise indhold af de aftaler eller afgørelser, der træffes i forhold til den enkelte lodsejer i forbindelse med gennemførelsen af handleplanen.

Handleplanen skal i samspil med vandplanlægningen realisere Natura 2000-planen for så vidt angår vandbehov for de naturtyper, som er direkte afhængige af et vandøkosystem. Natura 2000-planens mål om forbedret vandkvalitet i større søer, vandløb, fjorde og kystvande realiseres gennem indsatsen i vandplanlægningen og skal ikke indgå Natura 2000-handleplanerne.

2.2 Miljøvurdering af handleplanerne

Natura 2000-handleplanerne er en type af planer, som kan være omfattet af krav om miljøvurdering i henhold til Bekendtgørelse af lov om miljøvurdering af planer og programmer og af konkrete projekter (VVM) (lovbekendtgørelse nr. 4 af 3. januar 2023) – herefter refereret til som miljøvurderingsloven.

Ved vurderingen af om en handleplan er omfattet af Miljøvurderingsloven ses på kriterierne i lovens § 8. Erfaringsmæssigt er der en del handleplaner, som ikke vil være omfattet af miljøvurderingsloven. Det afhænger dog i alle tilfælde af det konkrete indhold af handleplanen, og der skal derfor altid foretages en særskilt vurdering for hver plan.

Jævnfør miljøvurderingslovens § 8 har Kommunerne og Miljøstyrelsen for hvert deres ansvarsområde vurderet, at denne handleplan ikke sætter nye rammer for fremtidige anlægstilladelser. Det er desuden myndighedernes vurdering, at handleplanen er undtaget fra habitatdirektivets artikel 6, stk. 3 og dermed fra vurdering efter miljøvurderingsloven, fordi planerne er "direkte forbundet med eller nødvendige for lokalitetens forvaltning" jfr. artikel 6, stk. 3, 1. pkt. Handleplanen anses som direkte forbundet med og nødvendig for Natura 2000-områdets forvaltning.

På baggrund af ovenstående vurderes det, at planen ikke er omfattet af miljøvurderingsloven, og dermed skal der ikke udarbejdes en miljøvurdering af handleplanen.

For samtlige Natura 2000-planer er der foretaget en strategisk miljøvurdering (SMV). Natura 2000-planerne og de tilhørende miljøvurderinger kan findes på Miljøstyrelsens hjemmeside under Natura 2000, tredje generation planer (2022-2027).

3. Gennemførelse af Natura 2000-handleplan for sidste planperiode

3.1 Redegørelse for gennemførelse af sidste Natura 2000-handleplan

Handleplanerne for anden planperiode har været gældende siden udgangen af 2017. Kommunen har i den mellemliggende periode arbejdet for at gennemføre den indsats, der blev beskrevet i Natura 2000-planen for planperioden 2016-2021. For de skovbevoksede, fredskovspligtige arealer har Miljøstyrelsen arbejdet for at gennemføre indsatserne, der blev beskrevet i første generation af Natura 2000-planen fra 2010-2015 og videreført i anden planperiode 2016-2021.

Det er muligt at få et samlet overblik over tilskudskompenserede indsatser i Natura 2000-områderne i "Sammenfatning af Natura 2000-planerne 2022-2027" på Miljøstyrelsens hjemmeside.

Nedenstående tabeller viser en oversigt over de realiserede, påbegyndte og planlagte projekter inden for Natura 2000-området.

Tabel 1: Følgende indsatser er finansieret via kommunernes egne midler eller DUT-midler*.

Esbjerg Kommune			
Område	Indsats	Kommunalt ejet	Privatejet
H78	Sammenbinding af habitatnaturtyper ved årlig slæt		1,9 ha realiseret
	Rydning af vedplanter, invasive arter og pleje med græsning af arealer i mosaik mellem surt overdrev, tør hede, tørvelavning og strandeng samt efterfølgende vedligehold ved Mythue.	6,5 ha realiseret	
	Afsøgt mulighederne for et naturprojekt ved Kongeåen til forbedring af forholdene for vandrende fisk, særlig snæbel ved genslyngning af Kongeåen og for yngle- og rastefugle ved at etablere vådere enge og fuglevenlig drift i området i samarbejde med lokale lodsejere og en lang række af interessenter.		651 ha påbegyndt
	Afsøgt mulighederne for at forbedre forholdene for særligt de vandrende fisk, snæbel mf. I Ribe Østerå gennem et lavbundsprojekt		Projektområde på godt 400 ha afsøgt
	Bekæmpelse af den invasive art kæmpe bjørneklo. Løbende indsats.	Ca. 30 bestande	
	Etableret ekstensiv pleje og hegning af våd hede for at understøtte en bestand af ensian blåfugl i samarbejde med private aktører og Nationalpark Vadehavet i Marbæk.	5 ha realiseret	
H239	Gennemført lodsejersamtaler i forhold til vedligehold af projektområde med rydning og græsning i første planperiode	0,6 ha	24 ha gennemført
	Bekæmpelse af den invasive art kæmpe bjørneklo. Løbende indsats.		1,9 ha
F49	Sikring af hedehøgs ynglesteder	Realiseret på kommunalt- og privatejede arealer gennem deltagelse i "Projekt Hedehøg" med oplysning til lodsejere og sikring af reder	
	Etableret mere naturlig hydrologi ved at hæve vandstanden på strandeng til gavn for områdets engfugle.	12,5 ha realiseret	
	Opfølgning på Operation Engsnarre med opfølgning på overvågning af vegetationen og afsøgning af fremtidige muligheder.		Opfølgning på Ca. 110 ha gennemført

F51	Etablering af naturlig hydrologi og fuglevenlig drift på mageskifte jorden ved Sneum Digesø.		6,1 ha planlagt
	Sikring af hedehøgs ynglesteder	Realiseret på kommunalt- og privatejede arealer gennem deltagelse i "Projekt Hedehøg" med oplysning til lodsejere og sikring af reder	
	Rydning af kortlagte levesteder for klyde og sorthovedet måge i Sneum Digesø for at sikre yngleområderne og for indsats mod prædatorer.		3,2 ha realiseret
	Direkte bekæmpelse med jagt og fældefangst af ræv, mink, mårhund og krage er påbegyndt med særligt fokus på området omkring Sneum Digesø gennem deltagelse i prædationsprojekt i samarbejde med bla. Nationalpark Vadehavet og Danmarks Jægerforbund.		Projektområde på ca. 220 ha realiseret
F52	Naturprojekt med etablering af naturlig hydrologi, fuglevenlig drift af arealer og rydning af krat for at fjerne udkigstræer i samarbejde med Den Danske Naturfond, Nationalpark Vadehavet, NST og private lodsejere.		Ca. 206 ha planlagt
	Direkte bekæmpelse med jagt og fældefangst af ræv, mink, mårhund og krage er påbegyndt med særligt fokus på området omkring Sneum Digesø gennem deltagelse i prædationsprojekt i samarbejde med bla. Nationalpark Vadehavet og Danmarks Jægerforbund.		Projektområde på ca. 870 ha realiseret
F57	Græsning af strandeng for pleje af naturtype, bekæmpelse af invasive arter og for fugle på udpegningsgrundlaget ved Måde Enge.	2 ha realiseret	

Fanø Kommune

Område	Indsats	Kommunalt ejet	Privatejet
H78	Græsningsprojekt med pleje af naturtyperne strandeng, rigkær, klitlavning, grå/grøn klit og klithede	Ca. 188 ha realiseret	3,2 ha realiseret
	Rydning af vedplanter og bekæmpelse af rynket rose på Skrånbjerg		25,1 ha realiseret
	Rydning af vedplanter og delvis genrydning på arealer ved Svends Bjerge		13,1 ha realiseret, 1,1 ha genryddet
	Etablering af bekkasinskrab til fordel for strandtudse og fourageringsmuligheder for fugle på udpegningsgrundlaget primært i samarbejde med Nationalpark Vadehavet	3 stk., er realiseret	
F53	Direkte bekæmpelse med jagt og fældefangst af ræv, mink, mårhund og krage er påbegyndt med særligt fokus på området omkring Sneum Digesø gennem deltagelse i prædationsprojekt i samarbejde med bla. Nationalpark Vadehavet og Danmarks Jægerforbund.		Projektområde på ca. 1500 ha realiseret
	Sikring af ynglefugle mod forstyrrelse og prædation med markeringshegn og rævesikret hegn i samarbejde med DOF og Nationalpark Vadehavet	1 markeringshegn	1 rævesikret hegn på ca. 7 ha
F57	Kun Naturstyrelsens arealer	-	-

Varde Kommune			
Område	Indsats	Kommunalt ejet	Privatejet
H78 og F49	Facilitering af hegning og fællesgræsning ved Alslev Marsk og Vibæk Enge (Varde Ådal) i samarbejde med Græsningsforeningen Nationalpark Vadehavet. Dele af hegn er finansieret af Varde Kommune		Realiseret på 124 ha. Kommunens andel af hegn udgør 100.000 kr.
	Facilitering af hegning og fællesgræsning ved Tarpbage (Varde Ådal) i samarbejde med Græsningsforeningen Nationalpark Vadehavet.		Realiseret for 23 ha
	Facilitering af hegning og fællesgræsning i Ål Enge (Ved Ho Bugt) i samarbejde med Græsningsforeningen Nationalpark Vadehavet.		Realiseret for 76 ha
	Facilitering af hegning og fællesgræsning ved Kjelst Bæk (ved Ho Bugt) i samarbejde med Græsningsforeningen Nationalpark Vadehavet.		Realiseret for 28 ha.
	Facilitering af hegning og fællesgræsning ved Kjelst (ved Ho Bugt) i samarbejde med Græsningsforeningen Nationalpark Vadehavet. Hegnet finansieres af Varde Kommune		Realiseret for 29 ha.
	Facilitering af hegning og fællesgræsning Skødstrup Enge i samarbejde med Græsningsforeningen Nationalpark Vadehavet.		Realiseret for 5 ha.
	Bekæmpelse af invasive arter		Kontrol og bekæmpelse af ca. 120 kolonier af kæmpebjørneklo
	Etablering af bekkasinskrab og ændring af grøfters anlæg til et fladt anlæg på areal i den nedre del af Varde Ådal .		Bekkasinskrab på 1600 m2. Grøfter ændret på ca. 300 m strækning.
	Opfølgning på Operation Engsnarre. Gentagelse af botanisk naturovervågning		4 lokaliteter genbesøgt og registreret
	Etablering af bekkasinskrab til fordel for strandtudse og fourageringsmuligheder for fugle på udpegningsgrundlaget i samarbejde med Nationalpark Vadehavet		3 stk. er realiseret
H239	Facilitering af forberedelse til afgræsning langs Alslev Å.		9 hektar realiseret
	Bekæmpelse af invasive arter		Kontrol og bekæmpelse af ca. 66 kolonier af kæmpebjørneklo

Tønder Kommune			
Område	Indsats	Kommunalt ejet	Privatejet
H78	Identificere indsatsområde for at understøtte en bestand af ensian-blåfugl i samarbejde med private aktører og Nationalpark Vadehavet	1,5 ha	2,3 ha
	Bekæmpelse af den invasive art kæmpe bjørneklo. Løbende indsats	1 koloni	10 kolonier
	Direkte bekæmpelse med jagt og fældefangst af ræv og mårhund er påbegyndt med særligt fokus på Rømmø og kogene i Tøndermarsken gennem deltagelse i prædationsprojekt i samarbejde med bl.a. Nationalpark Vadehavet og Danmarks Jægerforbund	Rømmø og kogene	Rømmø og kogene
	Etablering af bekkasinskrab til fordel for strandtudse og fourageringsmuligheder for fuglene på udpegningsgrundlaget i samarbejde med Nationalpark Vadehavet og Naturstyrelsen	1 realiseret	5 realiseret
	Facilitering af bekæmpelse af den invsive art rynket rose på Stormengene		1 ha realiseret
	Facilitering og projektstyring af LIFE Wadden Sea Birds		248 ha påbegyndt
	Udvidelse af sandfang i Brøns Å i samarbejde med lystfiskerne		1 stk. realiseret
	Udlægning af grus i stryg ved Karpedammen i Renbæk i samarbejde med lystfiskerne		1 stk. realiseret
H86	Vandløbsrestaurering i Febro Bæk i samarbejde med lystfiskerne		1,5 km realiseret
	Vandløbsrestaurering i Kirkebæk i samarbejde med lystfiskerne		1,5 km realiseret
	Vandløbsrestaurering i Tydeengbæk i samarbejde med lystfiskerne		2 km realiseret
	Vandløbsrestaurering i Lebækgræøften i samarbejde med lystfiskerne		1 km realiseret
	Vandløbsrestaurering i N20JA i samarbejde med lystfiskerne		500 m realiseret
	Etablering af tre større sandfang i Lobæk, Friskærbæk og Smedebæk i samarbejde med lystfiskerne		3 stk. realiseret
	Vandløbsrestaurering i Bolbro Bæk i samarbejde med lystfiskerne		2,3 km realiseret
	Vandløbsrestaurering i Landeby Bæk i samarbejde med lystfiskerne		800 m realiseret
	Vandløbsrestaurering i Smedebæk i samarbejde med lystfiskerne		850 m realiseret
H90	Etablering af passage i Grønå i samarbejde med lystfiskerne		1 stk. realiseret
	Sikring af passage ved Vindtvedvej i samarbejde med lystfiskerne		1 stk. realiseret
	Etablering af sandfang i Galgestrømmen	1 stk. realiseret	
F60	Sikring af hedehøgs ynglesteder	Realiseret på kommunalt- og privatejede arealer gennem deltagelse i "Projekt Hedehøg" med oplysning til lodsejere og sikring af hedehøgs reder	
	Deltagelse i projekt sorterne i samarbejde med bl.a. Nationalpark Vadehavet og Naturstyrelsen. Tønder Kommune har bl.a. produceret redeflåder, som årligt	Årlig udlægning og hjemtagning af op til 70 redeflåder. Produktion af nye redeflåder efter behov.	

	bliver i udlagt og hjemtaget fra bl.a. Magisterkogen og Hasberg Sø.		
	Direkte bekæmpelse med jagt og fældefangst af ræv og mårhund er påbegyndt gennem deltagelse i prædationsprojekt i samarbejde med bl.a. Nationalpark Vadehavet og Danmarks Jægerforbund.	Hele området	Hele området
	Etablering vand- og naturprojekt ved Ubjerg, med 5 ynglesøer til sorterne og Bilag IV-arter		5 stk. realiseret
	Dialog om sorternevandhul ved Lydersholm		1-2 stk. påbegyndt
F63	Etablering af 1 ha sø til fordel for sorterne i Sønder Ådal i samarbejde med Aabenraa Kommune		1 stk. realiseret
F65	Direkte bekæmpelse med jagt og fældefangst af ræv og mårhund er påbegyndt gennem deltagelse i prædationsprojekt i samarbejde med bl.a. Nationalpark Vadehavet og Danmarks Jægerforbund.	Hele området	Hele området
	Etablering af 8 paddeskrab til fordel for strandtudse og fourageringsmuligheder for fugle på udpegningsgrundlaget i forbindelse med etablering Juvre Eng Sø		8 stk. realiseret
	Etablering af markeret vandresti "Rømostier" på Rømø syd bl.a. for at sikre uforstyrrede levesteder for fugle på udpegningsgrundlaget.	17 km realiseret	
	Påbegyndt etablering af markeret vandresti "Rømostier" på Rømø nord bl.a. for at sikre uforstyrrede levesteder for fugle på udpegningsgrundlaget.	20 km påbegyndt	
	Frahegning af ynglesteder for hvidbrystet præstekrave i samarbejde med Naturstyrelsen Vadehavet og Nationalpark Vadehavet.	Løbende dialog og efter behov	
F67	Sikring af hedeheggs ynglesteder	Realiseret på kommunalt- og privatejede arealer gennem deltagelse i "Projekt Hedeheg" med oplysning til lodsejere og sikring af hedeheggs reder	
	Rydning af kortlagte levesteder og etablering af fladere søbrinker til fordel for rørdrum og rørhøg ved Kildebjerg Sø.		1 stk. realiseret
	Rydning, forbedring af brinker og indsatser mod prædatorer ved Astrup Eng Sø for at sikre yngleområdet.		1 stk. realiseret
Aabenraa Kommune			
F63	Etablering af 1 ha sø i Sønder Ådal i samarbejde med Tønder Kommune		1 stk. realiseret

* Omfatter ikke offentlige arealer, hvor ejeren gennemfører Natura 2000-planen i egne planer for forvaltningsindsatser. Se resumé af plan for forvaltningsindsatserne i bilag 1.

Tabel 2: Følgende indsatser er finansieret gennem landdistriktsmidler eller anden finansiering og gælder arealer, der ikke er skovbevoksede, fredskovspligtige arealer*.

Esbjerg Kommune			
Område	Indsats	Kommunalt ejet	Privatejet
H78	Afsøgt mulighederne for at forbedre forholdene for særligt de vandrende fisk, snæbel mf. i Ribe Østerå gennem et Klima-lavbundsprojekt i samarbejde med Naturstyrelsen		Godt 400 ha er påbegyndt
	Afsøgt mulighederne for et naturprojekt ved Kongeåen til forbedring af forholdene for vandrende fisk, særlig snæbel ved genslyngning af Kongeåen og for yngle- og rastefugle ved at etablere vådere enge og fuglevenlig drift i området i samarbejde med lokale lodsejere og en lang række af interessenter.		651 ha er påbegyndt
H239	-	-	-
F49	Etableret mere naturlig hydrologi ved at hæve vandstanden på strandeng til gavn for områdets engfugle.	12,5 ha realiseret	
F51	-	-	-
F52	Naturprojekt med etablering af naturlig hydrologi, fuglevenlig drift af arealer og rydning af krat for at fjerne udkgstræer i samarbejde med Den Danske Naturfond, Nationalpark Vadehavet, NST og private lodsejere.		Ca. 206 ha planlagt
F57	Græsning af strandeng for pleje af naturtype, bekæmpelse af invasive arter og for fugle på udpegningsgrundlaget ved Måde Enge.	2 ha realiseret	
Fanø Kommune			
Område	Indsats	Kommunalt ejet	Privatejet
H78	Græsningsprojekt med pleje af naturtyperne strandeng, rigkær, klitlavning, grå/grøn klit og klithede	Ca. 188 ha realiseret	3,2 ha realiseret
	Pleje af naturområder for naturtyper og arter ved plejeplan jf. landbrugslovens § 24		27 ha påbegyndt
	Pleje af klithede og klitlavning ved rydning, afbrænding og græsning samt etablering af tørveskrab for naturtypen og for fremme af arten ensian blåfugl.		6,4 ha gennemført
	Etablering af bekkasinskrab til fordel for strandtudse og fuglene på udpegningsgrundlaget i samarbejde med Nationalpark Vadehavet og private lodsejere.		9 stk. etableret
F53	Sikring af ynglefugle mod forstyrrelse og prædation med markeringshegn og rævesikret hegn i samarbejde med DOF og Nationalpark Vadehavet	1 markeringshegn	1 rævesikret hegn på ca. 7 ha
F57	Kun Naturstyrelsens arealer	-	-

Varde Kommune			
Område	Indsats	Kommunalt ejet	Privatejet
H78 og F49	Realisering af hydrologiprojekt. Etablering af naturlig hydrologi for rigkær og strandeng ved Ho Bugt		Planlagt bruttoområde 510 hektar. Endelige lodsejeraftaler indgået for 286 ha. (heraf 22 ha. statsejet.
	Hegning ved Alslev Marsk og Vibæk Enge (Varde Ådal) Dele af hegn er finansieret af Varde Kommune		Realiseret 124 hektar.
	Hegning ved Tarphage (Varde Ådal)		Realiseret 23 hektar
	Hegning i Ål Enge (Ved Ho Bugt)		Realiseret 76 hektar
	Hegning ved Kjelst Bæk (ved Ho Bugt)		Planlagt for 28 hektar.
	Hegning, Skødstrup Enge ved Ho Bugt		Planlagt 5 hektar.
H239	Fauna og fiskepassage i Alslev Å, etablering af gydeområde for laksefisk		
Tønder Kommune			
Område	Indsats	Kommunalt ejet	Privatejet
H78	Etablering af Juvre Eng sø på ca. 10 ha til fordel for biodiversitet og fugle på udpegningsgrundlaget.		10 ha realiseret
	Etablering af 8 paddeskrab til fordel for strandtudse og fourageringsmuligheder for fugle på udpegningsgrundlaget i forbindelse med etablering Juvre Eng sø		8 stk. realiseret
	Græsning omkring Juvre Eng sø		23 ha planlagt
	Vandløbsrestaurering opstrøms Brøns Å (Renbæk med tilløb). Grusudlægning, gydebanks og genslyngning (VP2-indsats)	21,6 km vandløb	
H86	Vandløbsrestaurering med grusudlægning, gydebanks og to okkeranlæg opstrøms Brede Å i tilløb til Fiskbæk og Lobæk (VP2-indsats)	45,7 km vandløb	
	Etablering af tre brede stryg i Lobæk og fire brede stryg i Brede Å (VP2-indsats)	7 styk realiseret	
F60	Opstart af LIFE Wadden Sea Birds i samarbejde med Stiftung Naturschutz Schleswig Holstein, Nationalpark Vadehavet, Den Danske Naturfond og Naturstyrelsen Vadehavet.		248 ha, som nu ejes af Den Danske Naturfond
F65	Etablering af Juvre Eng sø på ca. 10 ha til fordel for biodiversitet og fugle på udpegningsgrundlaget		10 ha realiseret
	Etablering af 8 paddeskrab til fordel for strandtudse og fourageringsmuligheder for fugle på udpegningsgrundlaget i forbindelse med etablering Juvre Eng sø		8 stk. realiseret
	Græsning omkring Juvre Eng sø		23 ha planlagt
	Etablering af 1600 m prædationssikkert hegn og 850 m flydespærre omkring Juvre Eng sø		1600 og 850 m påbegyndt

* Omfatter ikke offentlige arealer, hvor ejeren gennemfører Natura 2000-planen i egne planer for forvaltningsindsatser. Se resumé af plan for forvaltningsindsatserne i bilag 1.

Skovbevoksede, fredskovspligtige arealer følger en 12 års-cyklus, og første planperiode for disse løber således fra 2010 til 2021. Tabel 3 neden for viser status for de gennemførte eller igangværende indsats i

perioden 2010-2021 beliggende i kortlagt habitatskov inden for Natura 2000-området. Indsatserne er opgjort på indsatsstype. Der kan være gennemført flere indsatser på det samme areal, hvorved samme areal kan fremgå flere gange (f.eks. skovnaturtypebevarende drift og pleje forud for urørt skov, eller forbedring af hydrologi på samme areal, hvor der også er udført skovnaturtypebevarende drift og pleje). Indsatsplanerne for arealerne blev først udgivet i skovhandleplanerne i 2012.

Tabel 3 er baseret på tinglyste indsatser såsom urørt skov, på data fra tilskudsordningerne (berør på tilsagnsdata, hvorfor arealet for indsats kan være overestimeret i forhold til den endelige indsats, idet der altid vil være en vis del af de givne tilsagn, der ikke udnyttes). Der kan være usikkerheder i de indhentede data fra tilskudsordningerne fra 2010-15. Miljøstyrelsen har desuden indhentet data for gennemførte indsatser i habitatnaturtyper på skovbevoksede fredskovsarealer fra offentlige myndigheder, og anvendt data i det omfang, Miljøstyrelsen har modtaget disse.

Tabel 3: Gennemførte indsatser på skovbevoksede, fredskovspligtige arealer. Tallene dækker over perioden 2010-2021

Indsats	Tilskudsfinansiering på private arealer (ha)	Offentlige arealer (ha)	Total (ha)
Forbedring af hydrologi*	0	0,7	0,7
Indsatser m.h.p. lysåben natur**	0	9	9
Skovnaturtypebevarende drift og pleje***	0	9	9
Urørt skov	0	0	0

¹ Indsatser på private arealer dækker over indsatser, som er tilskudsfinansierede.

² Indsatser på offentlige arealer dækker hovedsageligt over indsatser gennemført via lodsejeres egne midler men kan også være dækket af tilskudsordninger.

* Forbedring af hydrologi dækker over lukning af dræn og grøfter samt ophør med vedligeholdelse af afvanding

** Indsatser for lysåben natur dækker over græsning, hegning og rydning med henblik på lysåben natur.

*** Skovnaturtypebevarende drift og pleje dækker over flere indsatser, heriblandt sikring af naturtyper, træer til naturligt henfald, naturnær skovdrift, rydning af uønsket opvækst, problemarter og invasive arter samt skovgræsning og foryngelse.

Der er iværksat et Life-projekt, SPA DK009X060 LIFE Wadden Sea Birds, inden for Natura 2000-området. Hovedformålet med LIFE Wadden Sea Birds-projektet er at forbedre fuglenes levesteder i det danske og tyske Vadehavsområde. Indsatserne søges gennemført med en multifunktionel tilgang, så bevarelse af fuglehabitater kombineres med opbevaring af regnvand for at reducere oversvømmelsesrisiko. Projektperioden er fra den 1. september 2020 til den 31. august 2026 og projektets partnere er Tønder Kommune, Stiftung Naturschutz Schleswig Holstein, Nationalpark Vadehavet, Den Danske Naturfond og Naturstyrelsen Vadehavet.

Ud over de ovennævnte indsatser har myndighederne søgt at gennemføre Natura 2000-handleplanen gennem følgende tiltag:

- Varde Kommune afholder årlige dialogmøder med landbrugets organisationer, og har i øvrigt en løbende dialog med landbruget og grønne organisationer, bl.a. gennem møder i Grønt Råd
- Miljøstyrelsen har finansieret gratis rådgivning hos Dansk Skovforening for ejere af skovbevoksede, fredskovspligtige arealer i Natura 2000-områderne.
- Som opfølgning på skovlovens anmeldteordning for Natura 2000-områderne er der i flere Natura 2000-områder indgået aftaler med private lodsejere, der er med til at sikre naturindhold og arter på de berørte arealer (LBK. nr. 690 26. maj 2023, §17-19).
- Miljøstyrelsen har arbejdet for relevante støtteordninger for at understøtte implementeringen af Natura 2000-planerne.
- Miljøstyrelsen har udført en opsøgende indsats og har kontaktet nogle private lodsejere med større arealer af privat fredskov og informeret om muligheden for at søge tilskud til indsatser i de private fredskove.

Effekten af indsatserne bliver løbende vurderet i det Nationale Overvågningsprogram for Vandmiljø og Natur (NOVANA), som overvåger vandmiljøets og naturens tilstand inden for de områder, der prioriteres i forhold til de politisk fastsatte økonomiske rammer.

4. Behov for indsatser

Natura 2000-planen for N89 Vadehavet, beskriver de konkrete mål for indsatsen. Indsatsprogrammet i Natura 2000-planerne er afstemt, så den økonomiske ramme og den krævede indsats i planerne passer sammen. Til gennemførelse af planerne stiller staten en række virkemidler til rådighed, ligesom det forudsættes, at kommunerne bidrager økonomisk via de midler, som kommunerne er blevet økonomisk kompenseret for af staten (DUT-midlerne).

På baggrund af Natura 2000-planen har kommunerne og Miljøstyrelsen vurderet, at der er behov for nedenstående konkrete forvaltningstiltag. Handleplanmyndigheden skal forsøge at indgå frivillige aftaler med lodsejere om drift. Hvor dette ikke er muligt, skal myndigheden påbyde en bestemt drift, hvis det er nødvendigt for opnåelse af målene i Natura 2000-planen eller for at forhindre forringelse og forstyrrelse.

Offentlige lodsejere skal selv organisere gennemførelse af indsatser på egne arealer.

Tabel 4: Behov for indsatser for naturtyperne*

Forventede indsatser		Skøn over behov:		
		Igangværende indsats	Ny indsats	Samlet behov for indsats
H78 Vadehavet				
Lysåbne naturtyper	Afgræsning, høslæt og hedepleje på kortlagte habitatnaturtyper	3655 ha	Op til 1735 ha	Op til 6442 ha
	Bekæmpelse af invasive arter**	19,1 ha	Op til 190 ha	Op til 190 ha
	Rydning af uønsket opvækst	0 ha	Op til 173 ha	Op til 323 ha
	Forbedring af hydrologi		Op til 268 ha	Op til 261 ha
Sammenbinding af naturtyper, øget robusthed og mere naturlig dynamik	Afgræsning og høslæt, arealer uden kortlagte habitatnaturtyper	2759 hektar	Op til Varde: 380 ha Tønder: 68 Esbjerg: 35	Op til 3242 ha
	Udtagning af kulstofholdige lavbundsjord			
Skovnaturtyper uden fredskovspligt	Skovnaturtypebevarende drift og pleje		Op til 23 ha	Op til 23 ha
Skovnaturtyper med fredskovspligt***	Skovnaturtypebevarende drift og pleje	-	-	Op til 0,8 ha
	Urørt skov****	0,0 ha	-	Op til 0,8 ha
	Rydning af invasive arter	-	-	0,0 ha
H239 (Alslev Ådal)				
Lysåbne naturtyper	Afgræsning, høslæt og hedepleje på kortlagte habitatnaturtyper	9 ha	Op til 21 ha	Op til 30 ha
	Bekæmpelse af invasive arter**		Op til 8,5 ha	Op til 8,5 ha
	Rydning af uønsket opvækst		Op til 16 ha	Op til 16 ha
	Forbedring af hydrologi	0	0	0
Sammenbinding af naturtyper, øget robusthed og mere naturlig dynamik	Afgræsning og høslæt, arealer uden kortlagte habitatnaturtyper	65 ha	Op til 35 ha	Op til 100 ha
Skovnaturtyper uden fredskovspligt	Skovnaturtypebevarende drift og pleje		Op til 1,9 ha	Op til 1,9 ha

* Omfatter ikke offentlige arealer, hvor ejeren gennemfører Natura 2000-planen i egne planer for forvaltningsindsatser. Se resumé af plan for forvaltningsindsatserne i bilag 1.

** Rydning af invasive arter har ikke været en prioriteret indsats i første planperiode for skovbevoksede, fredskovspligtige arealer, hvorfor det ikke er muligt at angive et areal for, hvor der er igangværende indsatser fra første planperiode (2010-21).

*** Indsatser planlagt for skovnaturtyper med fredskovspligt vises udelukkende som et samlet behov for indsatser med undtagelse af urørt skov, hvor igangværende indsatser også vises. Skovnaturtypebevarende drift og pleje dækker over flere indsatser. Da der kan være overlap mellem indsatstyper, og da der efter afslutning af én type indsats kan være behov for at gentage indsatstypen, er behovet for indsatser vurderet samlet.

****Igangværende indsats for urørt skov omfatter al tinglyst urørt skov til og med 2021. Tinglyst urørt skov anses i denne sammenhæng som en varig igangværende indsats.

*****Dette er et teoretisk udtagningspotentiale angivet som et estimat for kulstofrige arealer, der ligger i tilknytning til Natura 2000-området, som vurderes at kunne have en sammenbindende virkning og hvor udtagning vurderes at have en positiv indvirkning på Natura 2000-området. Samlet værdi for hele Natura 2000-området N89.

Table 5: Behov for indsatser for arter udover indsatser for naturtyper på lysåbne naturtyper og skovnaturtyper uden fredskovspligt*

Forventede indsatser	Skøn over behov:		
	Igangværende indsats	Ny indsats	Samlet behov for indsats
Sikring af egnede levesteder for klyde			Op til 8 stk.
Sikring af egnede levesteder for fjordterne			Op til 6 stk.
Sikring af egnede levesteder for havterne			Op til 4 stk.
Sikring af egnede levesteder for dværgterne			Op til 4 stk.
Sikring af egnede levesteder for rørdrum			Op til 1 stk.
Sikring af egnede levesteder for hvidbrystet præstekrave			Op til 7 stk.
Sikring af egnede levesteder for rørhøg			Op til 2 stk.
Sikring af egnede levesteder for sandterne			Op til 1 stk.

* Omfatter ikke offentlige arealer, hvor ejeren gennemfører Natura 2000-planen i egne planer for forvaltningsindsatser. Se resumé af plan for forvaltningsindsatserne i bilag 1.

Forvaltning af arters levesteder

Natura 2000-området omfatter flere habitatområder. Indsatsen for naturtyper i habitatområderne vil blandt andet være at arbejde for at sikre de lysåbne naturtyper en hensigtsmæssig hydrologi, drift og pleje. Denne indsats forventes at medvirke til at løfte indsatsen for arterne i fuglebeskyttelsesområderne og sikre disse velegnede levesteder.

I forhold til den fremtidige drift af arealer omfattet af "Operation Engsnarre"-projektet kan der blive behov for konkrete vurderinger af de enkelte arealers udviklingsmuligheder som levesteder for fuglearter på udpegningsgrundlaget i forlængelse af driftsaftalernes udløb.

For hede og engsnarre vurderes det, at der kan være behov for en supplerende indsats i forhold til forstyrrelse. Der kan desuden være behov for tiltag i forhold til bekæmpelse af prædatorer for alle arter på udpegningsgrundlaget. Indsatser over for forstyrrelse og prædation inden for kommunernes ressortområde vil kunne finde sted efter konkret vurdering af hvor og i hvilket omfang, der er behov for dette.

På skovbevoksede arealer vil mange af de tiltag, der implementeres for skovnaturtyperne også være gavnlige for de arter, der er knyttet til naturtyperne. I nedenstående gennemgås eksempler på indsatser, der også gavner arter og fugle, hvor indsatserne i forvejen gennemføres i området jf. Natura 2000-planen.

Urørt skov samt skovnaturtypebevarende drift og pleje med bevarening af træer til naturligt henfald kan bidrage til at forbedre levesteder for områdets skovtilknyttede fugle. Nogle fugle er afhængige af ro i yngleperioden eller lysninger.

5. Indsatser fordelt på aktør

Grundlæggende er ansvaret fordelt, så kommunerne er ansvarlig myndighed på alle arealer i kommunen undtagen de skovbevoksede fredskovspligtige arealer.

Miljøstyrelsen er ansvarlig myndighed for de skovbevoksede fredskovspligtige arealer. Det gælder dog, at kommunerne er ansvarlige for de arealer i fredskov, der er beskyttet efter §3 i naturbeskyttelsesloven.

Myndighederne er ansvarlige, jfr. ovenstående fordeling, for gennemførelse af handleplanen undtagen for offentlige arealer, hvor lodsejer selv er ansvarlige for at gennemføre handleplanen. De fleste indsatser er geografisk bestemt, hvorved den nævnte myndigheds- og arealdeling er gældende. Det er muligt at finde relevante Natura 2000-geodata i [MiljøGIS](#)¹. Desuden kan overvågningsdata fra NOVANA-programmet tilgås via [Danmarks Miljøportal](#)² og i Natura 2000-basisanalyserne. Hver myndighed eller lodsejer er ligeledes ansvarlige for de arter på udpegningsgrundlaget, som ikke er geografisk fordelt p.ba. overvågningsdata, inden for deres respektive myndighedsområde eller egne arealer.

Udpegningsgrundlag for Natura 2000-område nr. 89 Vadehavet bestående af habitatområde H78, H86, H90 og H239 og fuglebeskyttelsesområde F49, F51, F52, F53, F55, F57, F60, F63, F65 og F67 kan ses på Miljøstyrelsens hjemmeside for [Udpegningsgrundlag](#).

¹ <https://miljoegis.mim.dk/spatialmap?profile=natura2000planer3-2022>

² <https://www.miljoportal.dk/>

Tabel 6. H78. Fordelingen af Natura 2000-områdets kortlagte habitatnaturtyper på aktører * (Arealer i hektar, ha). Marine naturtyper undtaget

Nr.	Naturtype	Handleplanmyndighed						I alt ha
		Tønder	Esbjerg	Fanø	Varde	MST	Offentl. lodsej.*	
1220	Sandvold med enårige planter		6,3				0,4	7
1230	Kystklint		1,1				165	166
1310	Enårig strandvegetation	47,7	120	76			1,3	245
1320	Vadegræssamfund		22	22	2,4		3624	3670
1330	Strandeng	1509	765	911	820,6		123	4129
2110	Forklit	53	4,3	52			108	217
2120	Hvid klit	6,2			10,3		400	417
2130	Grå/grøn klit	23	16,6	639	38,5		717	1434
2140	Klithede	407		508	21,8		45	982
2160	Havtørnklit			3,1			247	250
2170	Grårisklit	16,4		7	11,4		3,5	38
2190	Klitlavning	119		233	0,1		3,5	356
3130	Søbred med småurter (< 5 ha)		0,1	2,5	0,3		1,0	4
3150	Næringsrig sø <5 ha	<0,1	2,9	0,6	4,3			8
	>5 ha	8,4	13				13	34
3160	Brunvandet sø <5 ha	4,5					<0,1	5
3260*								
4010	Våd hede		22				16	38
4030	Tør hede		46				50	96
6230	Surt overdrev	0,6	22		0,5		1,1	24
6410	Tidvis våd eng	31	21	19	9,6		1,3	82
7140	Hængesæk		0,1				0,4	1
7150	Tørvelavning		0,4				165	165
7230	Rigkær		3,3	9,6	5,5		1,3	20
9110	Bøg på mor					1		1
2180	Skovklit					17	17	34
91D0	Skovbevokset tørvemose			15	3,3	1	1	20
91E0	Elle-askeskov			3,7				4
9190	Stilk-egekrat		1,0				0,8	2
I alt*		2226	1066	2502	925	19	5687	12360

* Områdets vandløb og deres miljøtilstand er beskrevet i vandplanen for området.

** Offentlige arealer, hvor lodsejere selv gennemfører Natura 2000-planen, se uddybning i bilag 1.

Tabel 7. H239. Fordelingen af Natura 2000-områdets kortlagte habitatnaturtyper på aktører * (Arealer i hektar (ha)).
Marine naturtyper undtaget

Nr.	Naturtype	Handleplanmyndighed		Offentl. lodsej.*	I alt ha
		Esbjerg	Varde		
2320	Revling-indlandsklit		<0,1	21	21
3130	Søbred med småurter <5 ha	0,1	0,4	0,3	0,8
3150	Næringsrig sø <5 ha	0,6			0,6
3160	Brunvandet sø <5 ha		0,2	0,1	0,3
4010	Våd hede		2,9	15	18
4030	Tør hede		8,8	89	98
6230	Surt overdrev	4,4	1,8	0,8	7
6410	Tidvis våd eng	0,8	2,2		3
7140	Hængesæk		0,3		0,3
7150	Tørvelavning				
7220	Kildevæld	<0,1	<0,1		0,1
7230	Rigkær	7,2	2,5		9,7
91E0	Elle-askeskov		1,9		
I alt*		13,2	21	126	160

* Områdets vandløb og deres miljøtilstand er beskrevet i vandplanen for området.

** Offentlige arealer, hvor lodsejere selv gennemfører Natura 2000-planen, se uddybning i bilag 1.

Tabel 8. H90. Fordelingen af Natura 2000-områdets kortlagte habitatnaturtyper på aktører * (Arealer i hektar (ha)).
Marine naturtyper undtaget.

Nr.	Naturtype	Handlemyndighed			Offentl. lodsej.*	I alt ha
		Tønder	Aabenraa	MST		
3150	Næringsrig sø <5 ha	<0,1	2,0		73	84
	>5 ha	9,5				

* Områdets vandløb og deres miljøtilstand er beskrevet i vandplanen for området.

** Offentlige arealer, hvor lodsejere selv gennemfører Natura 2000-planen, se uddybning i bilag 1.

Der kan være indsatser i Natura 2000-planens indsatsprogram, hvor der ikke er samme klare geografiske afgrænsning. I denne handleplan er der en naturlig ansvarsfordeling ud fra den geografiske afgrænsning, og dermed hvilken myndighed, der er ansvarlig for gennemførelse.

6. Prioritering af den forventede indsats

Natura 2000-planerne 2022-2027 har især fokus på en naturforvaltning, hvor man gør brug af naturens egne dynamikker. Samtidig fastholdes en række indsatser, der er kendt fra de gældende planer.

Hovedformålene med indsatserne i tredje planperiode (2022-2027) er:

- 1. Fokus på mere naturlige processer og naturens robusthed**
 - 1.1. der er øget fokus på en mere naturnær forvaltning med fokus på at sikre sammenhæng i naturen og mere naturlige dynamikker i Natura 2000-områderne
 - 1.2. der arbejdes for at udvide arealet med urørt skov
 - 1.3. der er fokus på tiltag mod klimaforandringer og dermed områdernes robusthed over for pludselige hændelser
- 2. Sikre og forbedre tilstanden af den eksisterende natur og levesteder hvilket bl.a. er i overensstemmelse med 'brandmandens lov' og EU's biodiversitetsstrategi 2030**
 - 2.1. fortsætte arbejdet med at sikre naturtilstanden f.eks. ved naturpleje på plejekrævende arealer
 - 2.2. fortsætte arbejdet med at afsøge behovet for og udlægge forstyrrelsesfrie zoner bl.a. til gavn for trækfugle, marine naturtyper og havpattedyr
 - 2.3. fokus på indsatser, der gavner truede arter og fugle
 - 2.4. fortsætte arbejdet med at afsøge behovet for at regulere fiskeri i beskyttede områder
- 3. Bekæmpe invasive arter**
 - 3.1. fortsætte arbejdet med at bekæmpe invasive arter

Prioriteringen af den forventede forvaltningsindsats i planperioden er sket på baggrund af opgørelsen af behovet for konkrete indsatser (se kapitel 4). Den nedenstående prioritering afspejler således den forventede tidsfølge af indsatsen i forbindelse med de konkrete forvaltningstiltag.

Kommunerne forventer at prioritere indsatserne i denne planperiode i denne rækkefølge:

- Lodsejere med særligt sårbare naturtyper og arter (f.eks. naturtyper og arter, hvis biogeografiske status er i fare for at blive alvorligt forringet),
- Lodsejere med særligt store arealer omfattet af Natura 2000-planerne,
- Lodsejere i de store naturområder i Natura 2000-området,
- Lodsejere, som er særligt interesserede i at gennemføre en indsats.

Miljøstyrelsen vil for de skovbevoksede, fredskovspligtige arealer kontakte private ejere af fredskovsarealer større end 20 ha med henblik på at informere om muligheden for en mere skovnaturtypebevarende drift, tiltag for arter og muligheden for at udlægge til urørt skov.

Miljøstyrelsen vil fortsat prioritere at indgå i relevante Life-projekter, nye som gamle.

7. Forventede initiativer og plan for interessentinddragelse

Det er Esbjerg Kommune, Fanø Kommune, Varde Kommune, Vejen Kommune, Haderslev Kommune, Aabenraa Kommune og Tønder Kommune og Miljøstyrelsens hensigt at planlægge og udføre projekterne som vist i nedenstående tabel 8, og i den forbindelse tager myndighederne en række initiativer for at inddrage lodsejere og andre interessenter i projekterne.

Tabel 8 viser myndighedernes plan for interessentinddragelse. Der kan ske ændringer, hvis det ønskes af lodsejerne, eller hvis andre forhold taler for det.

Tabel 8. Forventet plan for interessentinddragelse

Projekt navn	Initiativ	Tidsplan
Esbjerg Kommune		
Dialog med det Grønne Råd om status for Natura 2000-planens gennemførelse	Esbjerg Kommunes Grønne Råd afholder møder 3. gange årligt med deltagelse af en række interesseorganisationer og offentlige myndigheder.	Hele planperioden
Projekt Hedehøg	Kommunen deltager fortsat aktivt i "Projekt Hedehøg" i samarbejde med Dansk Ornitologisk Forening, Naturstyrelsen, Sønderjysk Landboforening m.fl. og inddrager løbende lodsejere i forbindelse med forekomster af ynglende hedehøg.	Hele planperioden
Indsats for naturtyper og arter	Relevante lodsejere kontaktes med henblik på at drøfte muligheder for pleje af naturområder og levesteder for arter.	Midt i planperioden
Indsats for urørt skov	Der arbejdes med at udlægge relevante områder af Marbæk Plantage til urørt skov i samarbejde med relevante interessenter.	Først i planperioden
Naturprojekt ved Kongeåen	Der er bevilget Life-midler til et større naturprojekt der skal sikre bedre forhold for snæblen og for yngle og trækfugle i området. Projektet vil blive gennemført i samarbejde med lodsejere, interesseorganisationer og flere fonde.	Gennem hele planperioden
Naturprojekt ved Sneum Digesø	For at sikre egnede levesteder for området arter med særligt fokus på klyde og sorthovedet måge, arbejdes der på at skabes nye levesteder i engene omkring Sneum Digesø. Der er kun et levested for sorthovedet måge, hvilket er sårbart og de kortlagte levesteder for klyde er generelt ikke i gunstig tilstand.	Gennem hele planperioden
Klima-lavbundsprojekt ved Ribe Østerå, Gels Å og Flads Å	Naturstyrelsen er i samarbejde med Esbjerg Kommune ved at undersøge mulighederne for at gennemføre et større klima-lavbundsprojekt i områderne ved Ribe Østerå og Ribe Mose	Gennem hele planperioden
Opfølgende plejeindsats	Gennemførte indsatser med rydning, hegning og afgræsning vedligeholdes i samarbejde med relevante lodsejere.	Gennem hele planperioden
Naturprojekt på Mandø	Projektet med at sikre og skabe egnede levesteder for området fugle fortsættes og udvides i det omfang det er muligt.	Gennem hele planperioden
Forbedre forhold for ynglefugle	Der tages kontakt til relevante lodsejere inden for områder med kortlagte ynglefugleforekomster for klyde, fjordterne og havterne med det formål at udføre eller tilpasse eksisterende pleje eller drift.	Midt i planperioden
Forbedre forhold for ynglefugle via bekæmpelse af invasive arter	Der tages kontakt til relevante samarbejdspartner for bekæmpelse af mårhund og andre prædatorer.	Midt i planperioden

Fanø Kommune		
Dialog med det Grønne Råd om status for Natura 2000-planens gennemførelse	Der er løbende dialog om initiativer på møde i Esbjerg Kommunes grønne råd med deltagelse af repræsentant fra Fanø Kommune. Der afholdes tilsvarende møder i Fanø Kommunes grønne råd, hvor der er dialog med interesseorganisationer m.fl. om Natura 2000-indsatsen.	3 gange årligt i løbet af planperioden.
Forbedre forhold for ynglefugle	Der tages kontakt til relevante lodsejere inden for områder med kortlagte ynglefugleforekomster for dværgterne, rørdrum, rørhøg, havterne, hvidbrystet præstekrave og sandterne med formål at udføre eller tilpasse eksisterende pleje eller drift.	Midt i planperioden
Generel pleje af kortlagte naturtyper jf. Naturen på Fanø - plan for naturkvalitet og plejeindsats	Der tages kontakt til relevante lodsejere for mulighed og information om pleje af naturområder med særlig fokus på indsats for hederne og i forhold til invasive arter.	Gennem hele planperioden
Kortlægning og håndtering af forstyrrelser på stranden	Projekt der skal tilvejebringe viden og erfaringer, der kan bruges til at udvikle løsninger for kyststrækninger, med udfordringen at undgå at terner og vadefugle forlader attraktive områder samtidig med, at man i et vist omfang imødegår ønsker om, at kysten bruges rekreativt.	Gennem hele planperioden
Varde Kommune		
Dialog med det Grønne Råd om status for Natura 2000-planens gennemførelse	Kommunen afholder møder 3-4 gange årligt	Hele planperioden
Drøftelse med landbrugets organisationer ved fælles dialogmøder	Kommunen afholder møde 1-2 gange årligt	Hele planperioden efter behov
Hydrologiprojekt ved Ho Bugt	Realisering og afslutning af hydrologiprojekt ved Ho Bugt	2022-2024
Personlig henvendelse til lodsejere	Personlig kontakt til berørte lodsejere om mulige indsatser	Hele planperioden
Tønder Kommune		
Dialog med Grønt Råd om status for Natura 2000-planens gennemførelse	Der er løbende dialog om initiativer i Natura 2000-området på møde i Grønt Råd i Tønder Kommune.	3 gange årligt i løbet af planperioden.
Forbedre forhold for ynglefugle	Der er løbende dialog til relevante lodsejere inden for områder med kortlagte ynglefugleforekomster med formål at udføre eller tilpasse eksisterende pleje eller drift.	Hele planperioden
Forbedre forhold for træk- og ynglefugle	Der er løbende dialog med andre offentlige instanser, som Naturstyrelsen og Nationalpark Vadehavet, med henblik på, at forbedre forhold for træk- og ynglefugle.	Hele planperioden
Projekt Hedehøg	Kommunen deltager fortsat aktivt i "Projekt Hedehøg" i samarbejde med Dansk Ornitologisk Forening, Naturstyrelsen, Sønderjysk Landboforening m.fl. og inddrager løbende lodsejere i forbindelse med forekomster af ynglende hedehøg.	Hele planperioden
Dialog med landbrugets organisationer ved fælles dialogmøder	Kommunen afholder møde 1-2 gange årligt.	Hele planperioden

LIFE Wadden Sea Birds	Realisering og afslutning af projektet	Hele planperioden
Miljøstyrelsen		
Kontakt til ejere af skovbevoksede fredskovspligtige habitatskowsarealer	Miljøstyrelsen kontakter skovejere med mere end 20 ha skovhabitatarealer og orienterer om muligheder for tilskud.	I løbet af planperioden
Vejledning om mulige tiltag i skovhabitatnatur	Miljøstyrelsen understøtter en vejledningstjeneste ¹ til de private skovejere, hvor de kan søge gratis råd og vejledning omkring skovhabitatnatur.	Hele planperioden
Møder med Grønt Fremdriftsforum	Miljøstyrelsen afholder møder med Grønt Fremdriftsforum og vil sætte emnet på dagsordenen, når det er relevant eller efterspørges.	Hele planperioden

¹ Dette varetages for nuværende af Dansk Skovforening.

Projekterne gennemføres ved frivillige aftaler, og derfor er det i mange tilfælde ikke på nuværende tidspunkt muligt at beskrive hvornår projekterne fysik bliver udført. Kommunerne og Miljøstyrelsen vil i hvert enkelt tilfælde sørge for, at relevante interessenter bliver inddraget.

Bilag 1: Resumé af offentlige lodsejeres planer for forvaltningsindsatser

Det gælder, at såfremt en offentlig myndighed som grundejer beslutter selv at udarbejde forvaltningsplaner, driftsplaner mv. i overensstemmelse med Natura 2000-planen, skal et resumé af den enkelte plan med beskrivelse af forvaltningsindsatsen indsendes til de berørte myndigheder senest 9 måneder efter Natura 2000-planens offentliggørelse jf. Bekendtgørelse om kommunalbestyrelsernes Natura 2000-handleplaner (BEK nr 944 af 27/06/2016) §5 stk. 2 samt Bekendtgørelse om tilvejebringelse af Natura 2000-skovplanlægning (BEK nr 946 af 27/06/2016) §15 stk. 2.

I dette bilag vil Naturstyrelsens og Forsvarets resume af deres forvaltningsplan fremgå. Resumeet vil fremgå af bilaget i Natura 2000-handleplanen ved offentliggørelse.

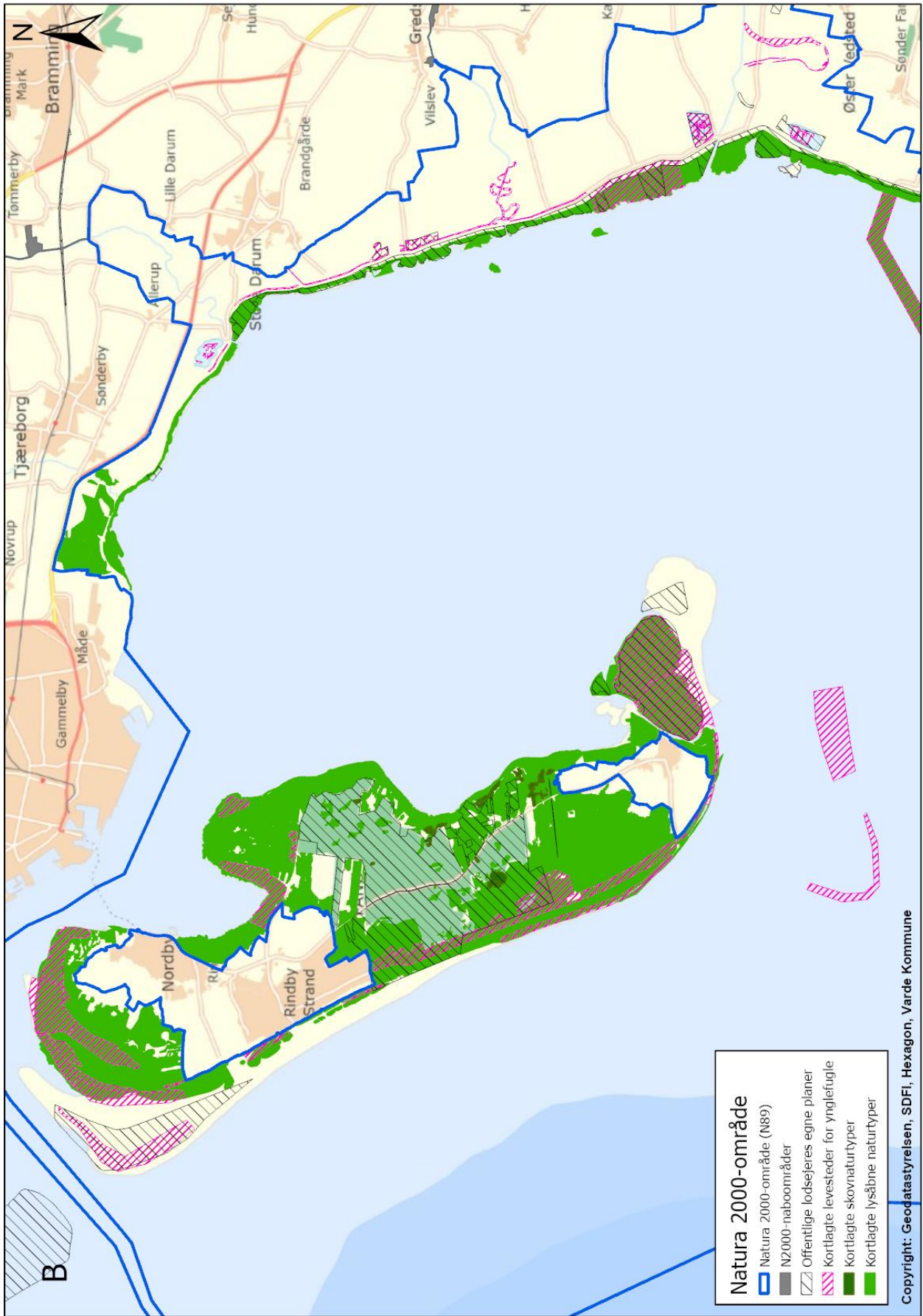
Bilag 2: Kortbilag



Figur 2. Oversigtskort over Natura 2000-området.



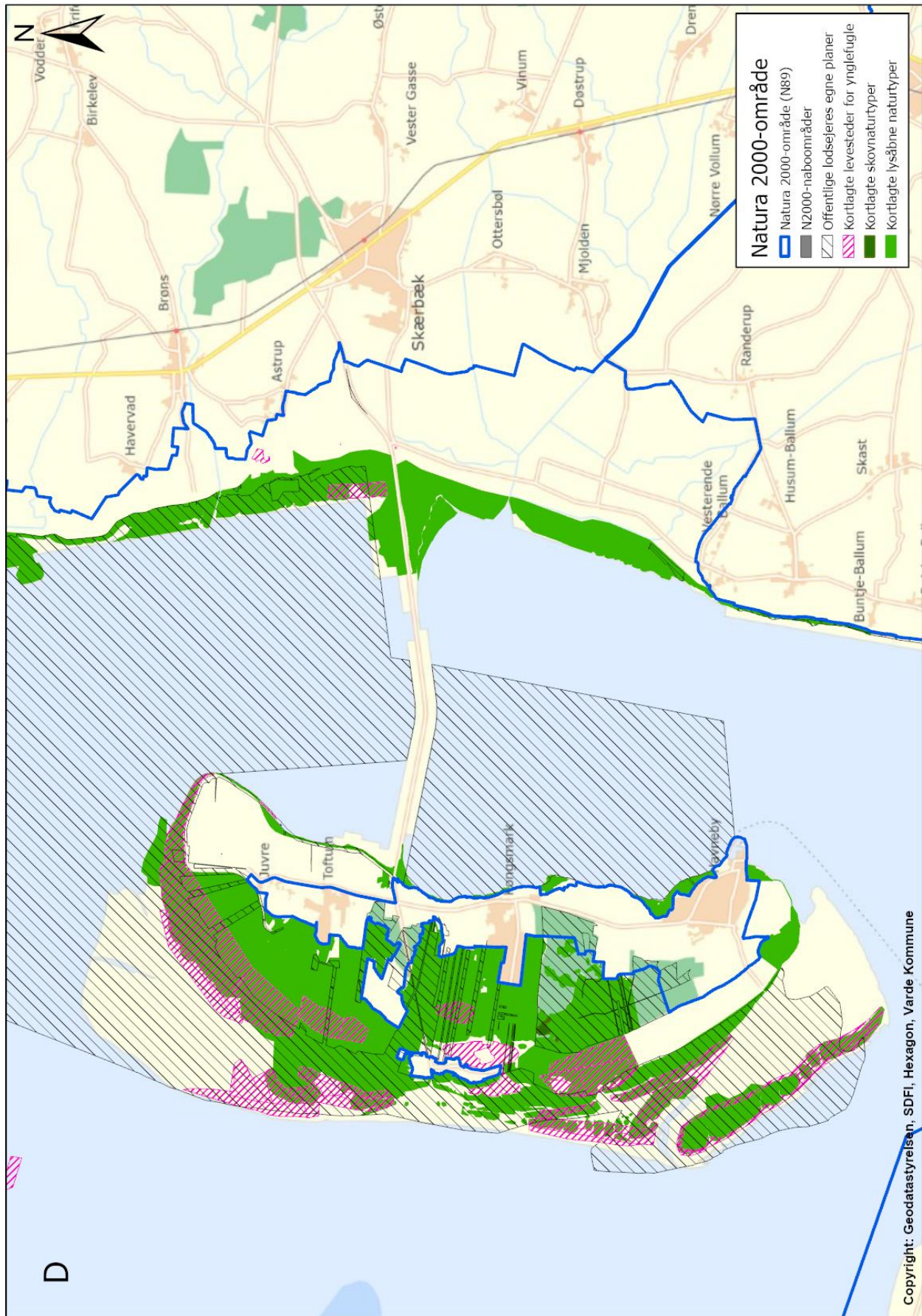
Figur 3. Delområde A.



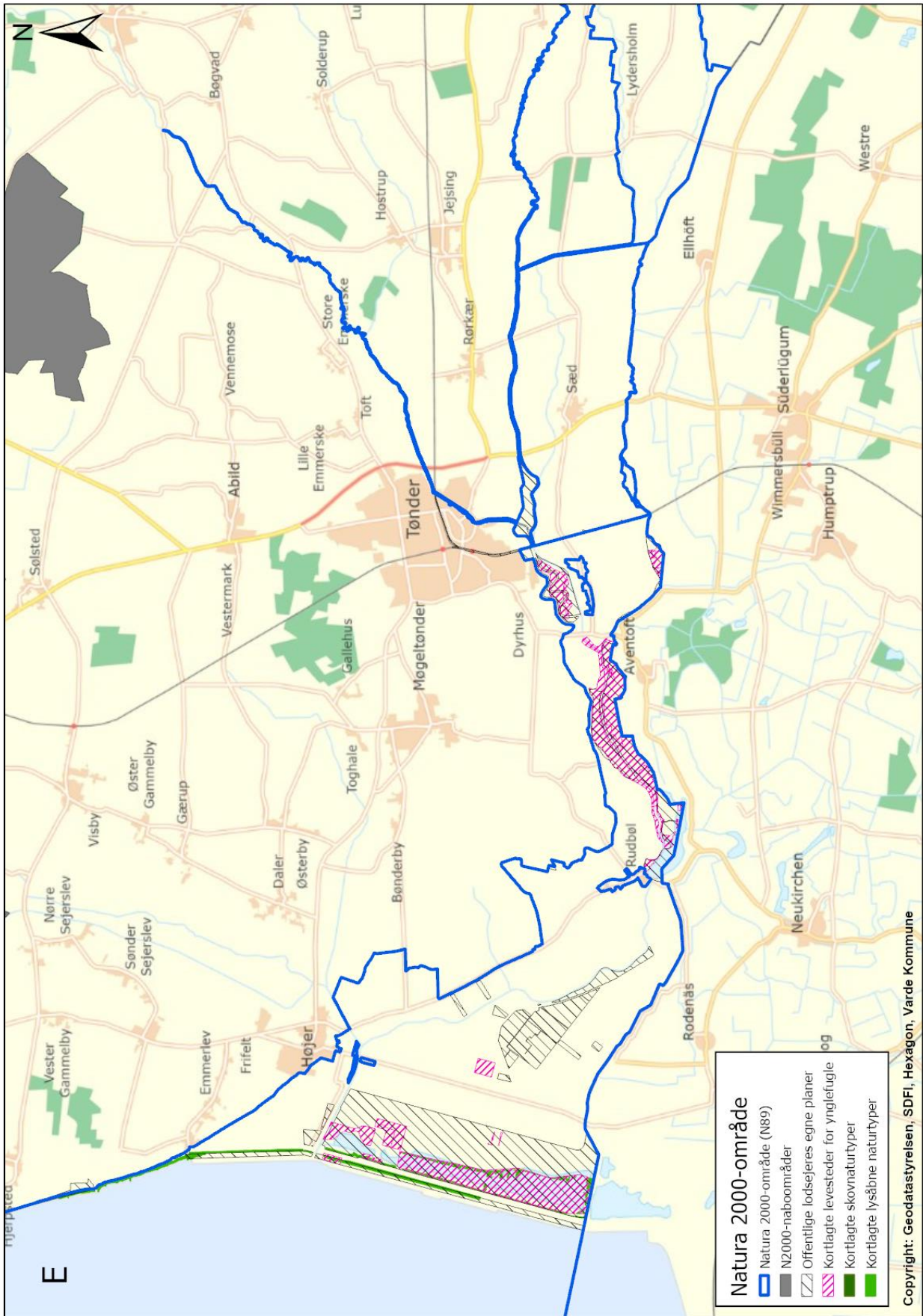
Figur 4. Delområde B



Figur 5. Delområde C



Figur 6. Delområde D.



Figur 7. Delområde E.