

TILSLUTNINGSTILLADELSE

Andelsselskabet Oksbøl Varmeværk
Industrivej 18a
6840 Oksbøl

I henhold til Lovbekendtgørelse nr. 48 af 12. januar
2024 om miljøbeskyttelse

Varde
Kommune



1. marts 2024



Indeholder data fra Styrelsen for Dataforsyning og Infrastruktur, Skråfoto af 13. maj 2023



Udarbejdet af:

Sagsbehandler: Jonas Tjørnelund
Direkte tlf. 7994 6055
E-mail: Jtjr@varde.dk

VARDE KOMMUNE

Erhvervscenteret - Industrimiljø

Teknik og Miljø

Bytoften 2

6800 Varde

www.vardekommune.dk

vardekommune@varde.dk

Dok. nr. 8653083
Sags nr. GEO-2024-00187

Indholdsfortegnelse

1. INDLEDNING	5
1.1. BAGGRUND FOR SAGEN	5
1.2. OMFANG OG VARIGHED	5
2. VILKÅR FOR TILSLUTNINGSTILLADELSEN	6
2.1. GENERELT	6
2.2. INDRETNING OG DRIFT	6
2.3. SPILDEVANDETS MÆNGDE, TILSTAND OG SAMMENSÆTNING	6
2.4. EGENKONTROL	7
2.5. DRIFTSJOURNAL OG RAPPORTERING	7
3. IKRAFTTRÆDELSE	8
4. HØRING	8
5. TIDSRISTER	8
6. KLAGE- OG SØGSMÅLSVEJLEDNING	8
6.1. KLAGEFRIST	8
6.2. HVORDAN	8
6.3. GEBYR	9
6.4. HVEM KAN KLAGE	9
6.5. SAGSANLÆG	9
6.6. GYLDIGHED	9
6.7. AKTINDSIGT	9
6.8. PERSONDATA	9
7. OFFENTLIGGØRELSE OG UNDERRETNING	10
8. SPILDEVANDSTEKNISK BESKRIVELSE	11
8.1. STAMOPLYSNINGER OM VIRKSOMHEDEN	11
8.2. BELIGGENHED OG PLANFORHOLD	11
8.3. KOMMUNEPLAN	11
8.4. LOKALPLANLÆGNING	11
8.5. SPILDEVANDSPANLÆGNING	12
8.6. VIRKSOMHEDENS ART, INDRETNING OG DRIFT	12
8.7. SPILDEVANDSFORHOLD	12
<i>Spildevandskarakteristik</i>	<i>12</i>
<i>Sanitært spildevand</i>	<i>13</i>
<i>Overfladevand</i>	<i>13</i>
8.8. RENSEANLÆG OG RECIPIENT	13
8.9. RECIPIENT	13
8.10. FORURENINGSBEGRÆNSENDE FORANSTALTNINGER	14
9. SPILDEVANDSTEKNISK VURDERING	15



9.1.	GENERELT	15
9.2.	INDRETNING OG DRIFT	15
9.3.	SPILDEVANDETS MÆNGDE, TILSTAND OG SAMMENSÆTNING	15
	<i>Antal årlige prøver</i>	<i>16</i>
9.4.	EGENKONTROL	16
9.5.	DRIFTSJOURNAL OG RAPPORTERING	16
10.	SAMLET VURDERING	16
11.	BILAG	17
11.1.	TEGNINGER:	17
11.2.	KLOAKPLAN	18
11.3.	LOVHENVISNINGER OG REFERERET MATERIALE	19

1. Indledning

1.1. Baggrund for sagen

Varde Kommune modtog den 4. januar 2024 en ansøgning om lovliggørelse af tilslutning af kondensat fra Andelsselskabet Oksbøl Varmeværk beliggende Industrivej 18a, 6840 Oksbøl, matrikel 1fz Hesselmed Hgd., Ål. til det offentlige kloaksystem.

Aktiviteterne ved Andelsselskabet Oksbøl Varmeværk er omfattet af MCP-bekendtgørelsen¹. Aktiviteterne er registreret anmeldt d. 7. juni 2022.

Virksomheden har en tilslutningstilladelse til sanitært spildevand og overfladevand fra d. 23. februar 2023. Virksomheden har herefter fundet frem til, at kondensatet fra afbrændingen af biomasse skal tilsluttes offentlig kloak, hvilket er baggrunden for denne ansøgning om tilslutningstilladelse.

Der forekommer følgende spildevandstyper fra Andelsselskabet Oksbøl varmeværk:

- Processpildevand fra den kondenserende drift af biomasseanlægget

1.2. Omfang og varighed

Tilslutningstilladelsen omfatter processpildevand fra den kondenserende drift af biomasseanlægget på virksomheden. Udarbejdelse af tilslutningstilladelsen, herunder den spildevandstekniske beskrivelse og vurdering, er baseret på oplysninger fra ansøgningen om tilslutningstilladelse.

Varde Kommune kan til enhver tid ændre tilslutningstilladelsen ved påbud, hvis vilkårene er utilstrækkelige eller u hensigtsmæssige i forhold til blandt andet rensningsanlæggets drift, kloaksystemet, renere teknologi eller ændringer i lovgivningen, eller hvis virksomheden udvides eller ændres bygnings- eller driftsmæssigt, så det betyder større eller ændret udledning af spildevand til det offentlige kloaksystem.

Virksomheden har en tilslutningstilladelse til sanitært spildevand og overfladevand fra d. 23. februar 2023.

¹ Bekendtgørelse om miljøkrav for mellemstore fyringsanlæg, nr. 1408 af 27. november 2023

2. Vilkår for tilslutningstilladelsen

Denne tilslutningstilladelse meddeles i overensstemmelse med § 28, stk. 3 i miljøbeskyttelsesloven.

Tilslutningstilladelsen meddeles under forudsætning af, at nedenstående vilkår overholdes. Vilkårene er fastsat på baggrund af oplysningerne i den spildevandstekniske beskrivelse.

2.1. Generelt

1. Alt arbejde i forbindelse med spildevandsanlæg skal udføres af en autoriseret kloakmester.
2. Tilladelsen omfatter de spildevandstyper, der er beskrevet i den spildevandstekniske beskrivelse.
3. Driftspersonalet skal være bekendt med indholdet af denne tilladelse, og et eksemplar af tilladelsen skal være tilgængelig på adressen.
4. Spildevandet skal være tilsluttet den offentlige spildevandsledning. Tilslutningen skal udføres med de anlæg, og på en sådan måde, som beskrevet i den spildevandstekniske beskrivelse.

2.2. Indretning og drift

5. Kondensat fra afbrænding af biomasse skal neutraliseres inden afledning til offentlig kloak.
6. Ved uheld eller anden uregelmæssig drift, der påvirker spildevandets sammensætning eller mængde, skal Din Forsyning A/S straks kontaktes på tlf.: 7474 7474.

Ved større uheld og spild til kloak kontaktes alarmcentralen på 1 1 2

I begge tilfælde skal Varde Kommune kontaktes på den førstkommande hverdag.

2.3. Spildevandets mængde, tilstand og sammensætning

7. Mængden af spildevand må ikke forøges væsentligt, og sammensætning og tilstand må ikke ændres i forhold til oplysningerne i den spildevandstekniske beskrivelse, uden tilsynsmyndigheden har foretaget en fornyet vurdering.
8. Den samlede afledning af processpildevand fra Andelsselskabet Oksbøl Varmeværk til det offentlige kloaksystem må ikke overskride nedenstående mængder.

Max. vandmængde	1,92 m ³ /time	46 m ³ /døgn	11.500 m ³ /år
-----------------	---------------------------	-------------------------	---------------------------

9. Spildevandet må i tilstand og sammensætning ikke overskride nedenstående grænseværdier i tabel 1.

Tabel 1: Grænseværdier for spildevand.

Parameter	Enhed	Grænseværdi	Analysemetode ¹⁾²⁾
Temperatur maksimum	°C	50	
pH		6,5 - 9,0	Metodeblad M051
Bundfældigt stof	ml/l	50	DS 233:2007
Suspenderet stof	mg/l	500	DS/EN 872:2005 eller bedre
Chlorid	mg/l	1000	DS 239, DS/EN 10304
Sulfat	mg/l	500	DS/EN 10304
Arsen	µg/l	13	
Bly	µg/l	100	
Cadmium	µg/l	3	
Chrom	µg/l	300	Metodeblad M013

Kobber	µg/l	100	Metodeblad M020
Nikkel	µg/l	250	
Zink	µg/l	3000	
Kviksølv	µg/l	3	
Σ PAH ³	µg/l	3	

¹⁾ Hvis der findes nyere analysemetoder end de nævnte, skal I anvende de til enhver tid anbefalede analysemetoder i henhold til methodedatabladene ved Miljøstyrelsens referencelaboratorium. De nævnte analysemetoder udelukker ikke andre kan anvendes.

²⁾ Prøveudtagning og analyse skal foregå i overensstemmelse med Miljøministeriets kvalitetskrav til miljømålinger, jævnfør bekendtgørelse om kvalitetskrav til miljømålinger, nr. 529 af 14. maj 2023.

³⁾ Σ PAH = Σ Acenaphthen, Phenathren, Fluoren, Fluoranthen, Pyren, Benzfluoranthener (b+j+k), Benz(a)pyren, Benz(ghi)perylene, Indeno(1,2,3-cd)pyren.

2.4. Egenkontrol

10. Senest 3 måneder efter at tilslutningstilladelsen er meddelt, skal virksomheden kontrollere at grænseværdierne i vilkår 9 er overholdt for samtlige parametre. Kontrollen skal ske på baggrund af den prøvetagning og de analysemetoder, der er anført i tabellen.
11. Der skal foretages 3 årlige kontroller af parametrene pH og cadmium, samt de parametre, der ved ovennævnte første kontrol er målt til 50 % eller mere af grænseværdierne i vilkår 9. Prøverne skal udtages jævnt fordelt i anlæggets primære driftsperiode (september – april). Kontrollen skal ske på baggrund af den prøvetagning og de analysemetoder, der er anført i tabellen.
12. Prøverne af spildevandet skal udtages under repræsentative driftsforhold (normaldrift) i uforyndet kondensat efter neutralisering.
13. Prøveudtagning og analyse skal udføres af et akkrediteret laboratorie.

Analyserapporten skal indeholde oplysninger om tidspunkt og sted for prøvetagning, prøvetagningsmetode, analysemetode, registrerede vandmængder i prøveudtagningsdøgn.

Alle udgifter i forbindelse med egenkontrollen afholdes af virksomheden.

14. Miljømyndigheden kan på forlangende kræve nye prøver udtaget og analyseret, hvis måleparametrene er over eller tæt på grænseværdierne, hvis spildevandsafledningen giver problemer i kloaknettet eller hvis betalingsvedtægten berettiger dette.
15. Ved overskridelse af grænseværdierne i vilkår 9 (Tabel 1), skal virksomheden sammen med analyserapporten fremsende en redegørelse for årsagen til overskridelsen. Såfremt der er behov for afhjælpende foranstaltning, foretages dette efter aftale med tilsynsmyndigheden.
16. Neutraliseringsanlægget skal inspiceres og efterses for funktionen af anlægget mindst hver 6. måned.

2.5. Driftsjournal og rapportering

17. Analyseresultater af spildevandsprøverne skal sendes til Varde Kommune senest 4 uger efter prøvetagning - gerne som kopi direkte fra laboratoriet til teknik@varde.dk og post@dinforsyning.dk.
18. Der skal føres driftsjournal over:
 - Dato og tidspunkt for spildevandsprøver.
 - Årlig spildevandsmængde.
 - Dato for inspektion og eftersyn af neutraliseringsanlægget jf. vilkår 16

- Årligt forbrug af hjælpestoffer, herunder NaOH

19. Driftsjournalen skal føres fra denne tilslutningstilladelse træder i kraft.

20. Driftsjournalen skal forevises tilsynsmyndigheden på forlangende.

3. Ikrafttrædelse

Tilladelsen træder i kraft den 1 marts 2024- Hvis afgørelsen påklages, kan klagemyndigheden beslutte at ændre vilkårene i tilladelsen eller helt at ophæve den.

4. Høring

Et udkast til tilslutningstilladelse har været i høring hos virksomheden og hos DIN Forsynings spildevandsafdeling i 3 uger i perioden 12. februar – 4. marts 2024.

Din Forsyning har d. 23. februar 2024 bemærket, at de ingen kommentarer har til det fremsendte udkast.

Rådgiver, Kim Kokholm, har på vegne af virksomheden fremsendt høringssvar d. 28. februar 2024. Høringssvar er indskrevet herunder. Varde Kommunes kommentarer og afledte ændringer er skrevet med kursiv efter kommentaren.

- I angiver at der skal udtages 4 prøver, svarende til årets 4 kvartaler. Da vi forventer at anlægget vil holde stille i sommerkvartalet (maj – september), vil vi foreslå at antal prøver reduceres til 3 stk, som udtages jævnt fordelt hen over anlæggets primære driftsperiode (september -> april). *Varde Kommune ændrer prøvefrekvensen til 3 gange årligt, da det vurderes at det ikke giver mening af have en prøve i sommerkvartalet, da anlægget forventes at være ude af drift i denne periode. Vilkår 11 er tilrettet.*
- Vores forventning er derudover at der i de løbende prøver kun kontrolleres for pH og Cadmium. Dette på basis af "første kontrol" dateret 12.12.2023 som udviser fine værdier ift. de andre parametre (< 50% af grænseværdi). *Varde Kommune bemærker, at det er OK med kun efterfølgende kontrol af pH og Cadmium hvis øvrige kontrolparametre er under 50 % af grænseværdien. Der skal dog stadig laves en førstegangskontrol, da parametre som bundfældigt stof, sulfat, Arsen, kviksølv og sum af PAH'er ikke har været målt tidligere. Der foretages ikke ændringer som følge af denne kommentar.*

5. Tidsfrister

Tilladelsen bortfalder, hvis den ikke er udnyttet inden 2 år efter, at den endeligt er meddelt. Hvis afgørelsen påklages, bortfalder tilladelsen, hvis den ikke er udnyttet inden 2 år efter, at klagemyndigheden har truffet en afgørelse.

6. Klage- og søgsmålsvejledning

6.1. Klagefrist

Klagefristen udløber 4 uger efter den 1. marts 2024, hvor afgørelsen bliver offentliggjort på DMA: <https://dma.mst.dk/>. Det vil sige, at klagen skal være modtaget i klageportalen senest den 2. april 2024.

6.2. Hvordan

Du klager via Klageportalen, som ligger på www.borger.dk og www.virk.dk. Du logger på klageportalen med Mit-ID. En klage er indgivet, når den er tilgængelig for Varde Kommune i Klageportalen. I klageportalen sendes din klage automatisk først til Varde Kommune. Hvis Varde Kommune fastholder afgørelsen, sender kommunen klagen videre til behandling i nævnet via klageportalen. Du får besked om videresendelsen.

Miljø- og Fødevareklagenævnet afviser din klage, hvis du sender den uden om klageportalen, medmindre du er blevet fritaget for brug af klageportalen. Hvis du ønsker at blive fritaget for at bruge klageportalen, skal du sende en begrundet anmodning til enten Varde Kommune, Bytoften 2, 6800 Varde, e-mail: vardekommune@varde.dk eller Miljø- og Fødevareklagenævnet på mfkn@naevneneshus.dk.

Varde Kommune videresender din anmodning til Miljø- og Fødevareklagenævnet, som beslutter om, du kan fritages. Se betingelserne for at blive fritaget her: <https://naevneneshus.dk/start-din-klage/miljoe-og-foedevareklagenaevnet/vejledning/>

6.3. Gebyr

Når du klager, skal du betale et gebyr. Du betaler gebyret med betalingskort i Klageportalen. Spørgsmål vedrørende gebyr rettes til Miljø- og Fødevareklagenævnet, som du finder via Nævnenes Hus på www.naevneneshus.dk

6.4. Hvem kan klage

Afgørelsen kan påklages til Miljø- og Fødevareklagenævnet. De klageberettigede er:

- afgørelsens adressat
- enhver, der har en individuel, væsentlig interesse i sagens udfald
- Sundhedsstyrelsen
- Danmarks Fiskeriforening
- Ferskvandsfiskeriforeningen for Danmark
- lokale foreninger og organisationer, der har beskyttelse af natur og miljø som hovedformål
- lokale foreninger og organisationer, der efter deres formål varetager væsentlige rekreative interesser
- landsdækkende foreninger og organisationer, der efter deres vedtægter har beskyttelse af natur og miljø som hovedformål
- landsdækkende foreninger og organisationer, der efter deres vedtægter har til formål at varetage væsentlige rekreative interesser

6.5. Sagsanlæg

Såfremt du ønsker at indbringe afgørelsen for domstolene, skal søgsmål være anlagt inden 6 måneder efter, at afgørelsen er modtaget, eller – hvis sagen påklages – inden 6 måneder efter, at endelig afgørelse foreligger.

6.6. Gyldighed

Kommunen gør opmærksom på, at klage over afgørelsen ikke har opsættende virkning. Dette betyder, at afgørelsen må udnyttes før der er truffet afgørelse i klagenævnet, men udnyttelsen sker på eget ansvar, da klagenævnet kan ændre afgørelsen. Samtlige krav i afgørelsen skal efterkommes, hvis denne udnyttes.

6.7. Aktindsigt

Varde Kommune gør opmærksom på, at der til enhver tid er adgang til aktindsigt i sagen, herunder for eksempel resultater af virksomhedens egenkontrol.

6.8. Persondata

I forbindelse med behandlingen af en sag kan det være nødvendigt, at kommunen indsamler, behandler og videregiver personoplysninger, der er nødvendige for sagens behandling. Ifølge persondataforordningen har du og andre, der er nævnt i sagen, blandt andet ret til at bede om indsigt i disse oplysninger, ret til at gøre indsigelser mod, at oplysningerne behandles, ret til at berigtige oplysningerne samt ret til at klage over behandlingen til Datatilsynet.



7. Offentliggørelse og underretning

Varde Kommune har underrettet følgende om afgørelsen:

- DIN Forsyning A/S (post@dinforsyning.dk)
- Embedslægeinstitutionen Syddanmark (stps@stps.dk)
- Danmarks Naturfredningsforening (dnvarde-sager@dn.dk).
- Danmarks Fiskeriforening (mail@dkfisk.dk)
- Ferskvandsfiskeriforeningen for Danmark (nb@ferskvandsfiskeriforeningen.dk)
- Danmarks Sportsfiskerforbund (post@sportsfiskerforbundet.dk)
- Dansk Fritidsfiskerforbund (teamstr@gmail.com)

8. Spildevandsteknisk beskrivelse

8.1. Stamoplysninger om virksomheden

Virksomhedens navn	Andelsselskabet Oksbøl Varmeværk
Adresse	Industrivej 18a, 6840 Oksbøl
Telefonnummer	75271325
Ejendommens matrikelnummer	1fz Hesselmed Hgd,: Ål
CVR-nr.	12787111
Virksomhedens og ejendommens ejer	Andelsselskabet Oksbøl Varmeværk
Miljøansvarlig kontaktperson	Driftsleder Preben Pedersen
MCP-anmeldelse	Den 7. juni 2022
VVM-pligtig	Afgørelse om ikke-vvm pligt af 7. juni 2022

8.2. Beliggenhed og planforhold

Andelsselskabet Oksbøl Varmeværks flisfyrede kedel er beliggende Industrivej 18a, 6840 Oksbøl, på matrikel nr. 1fz Hesselmed Hgd,: Ål. Det flisfyrede varmeværk er etableret i løbet af 2023, og havde første fyring d. 18. oktober 2023.

Varmeværkets beliggenhed fremgår af Figur 1.



Figur 1: Oversigtsplan over varmeværkets placering. Kilde: Geodatastyrelsen, SDFI, Hexagon, Varde Kommune.

8.3. Kommuneplan

I kommuneplanen er området udlagt som erhvervsområde til lettere industri, jf. rammeområde 16.01.E01 i Kommuneplan 2021. Varmeværket er omgivet af øvrig industri, samt jernbanen og vestkystvejen mod syd.

8.4. Lokalplanlægning

Varmeværket er beliggende i et område, der er lokalplanlagt som erhvervsområde til mindre miljøbelastende industrivirksomheder, jf. lokalplan L 01.021.04, delområde A. Området må anvendes til

mindre miljøbelastende produktionsvirksomheder, levnedsmiddelfabrikker og maskinfabrikker. Der kan desuden etableres håndværks- og distributionsvirksomhed i området.

8.5. Spildevandsplanlægning

I Varde Kommunes Spildevandsplan 2019 – 2029 er varmeværket placeret i et delopland, der er planlagt separatkloakeret med afledning til Varde Renseanlæg. Recipienten for Varde Rensningsanlæg er Varde Å, som er et beskyttet vandløb. Ejendommens kloakering fremgår af afsnit 10.2.

8.6. Virksomhedens art, indretning og drift

Varmeværket er flisfyret og har en indfyret effekt på 8,5 MW. Varmeværket leverer fjernvarme til Oksbøl by, Oksbøl Kaserne og skal i løbet af 2024 og 2025 begynde at levere fjernvarme til Billum og Janderup.

Varmeværkets indretning fremgår af kloakplanen. På denne kan man se placering af kedel, scrubbere, vandbehandlingsanlæg mv.

Virksomheden er etableret på adressen i 2023.

Følgende processer og aktiviteter på virksomheden, udleder spildevand omfattet af denne tilladelse:

- Afbrænding af biomasse med fugtprocent mellem 25-55 %.
- Røggassen fra forbrændingen ledes gennem et elektrofilter som fjerner partikler fra røgen, disse partikler ledes ud til askeopsamling. Aske afleveres ved RGS Nordic, hvor der udtages prøver som analyseres.
- Efter elektrofilteret ledes røggassen gennem 2 scrubbertårne, som køler røggassen ned til cirka 12°C, herved kondenserer vanddampen i røggassen.
- Kondensatvandet er som udgangspunkt surt, men neutraliseres i begge scrubbertårne med en 27,7 % NaOH-opløsning til cirka pH 6,5. Efterfølgende løber kondensatvandet gennem yderligere en beholder, hvor det neutraliseres, hvis der er behov, til pH på cirka 6,5, inden det ledes til afløb.
- Kondensatmængderne måles og registreres i Scada anlæg, hvorfra det kan oplyses til afregning.
- Mængden af kondensat varierer efter fugtprocenten i brændslet.

Spildevandet neutraliseres i et anlæg fra Silhorko med navnet RGN300. Anlægget har en kapacitet på 300 liter og kan behandle 3 m³ per time.

8.7. Spildevandsforhold

Virksomhedens spildevandsforhold er anført i Tabel 2.

Tabel 2: spildevandsforhold på Oksbøl varmeværk, Industrivej 18a.

Kloakopland	OB17 iht. spildevandsplan 2019-2029
Spildevandstyper	Processpildevand - Kondensat
Afledning af spildevand	Separatkloakeret område Spildevand: 11.500 m ³ til Varde Rensesanlæg

Spildevandskarakteristik

Der forekommer følgende spildevandstyper fra Andelsselskabet Oksbøl Varmeværk som er omfattet af denne tilladelse:

- Processpildevand - Kondensat

Varmeværket har fået udtaget en prøve af kondensatet d. 12. december 2023. Prøven viser at de kan overholde de opstillede grænseværdier.

Virksomheden vurderer, at der årligt vil blive udledt cirka 11.500 m³ kondensat fra varmeproduktionen. Virksomheden neutraliserer det sure kondensat med natronlud inden udledningen til kloaknettet.

Sanitært spildevand

Sanitært spildevand er reguleret af tilslutningstilladelse til virksomheden af 23. februar 2023.

Overfladevand

Afledning af overfladevand er reguleret af tilslutningstilladelse til virksomheden af 23. februar 2023.

8.8. Renseanlæg og recipient

Spildevandet ledes via en pumpestation på Gl Møllevej 23A, 6840 Oksbøl til Varde Renseanlæg, Nordre Boulevard 302, 6800 Varde.

Figur 2 viser pumpestation (P), bassiner (B), overløbsbygværk (⊗) og udløb til Hesselmed Bæk (∇). Grøn farve er fællesvand, rød er spildevand, mørkeblå er regnvand og lyseblå er vandløbet.



Figur 2 viser pumpestation m.v. i Oksbøl.

Varde Renseanlæg modtager spildevand fra blandt andre Blåvand, Oksbøl, Varde og Alslev.

Ifølge Varde Kommunes Spildevandsplan har Varde Renseanlæg følgende udledningsdata:

Tabel 3: Udledningsdata for Varde Renseanlæg (Kilde: Varde Kommunes spildevandsplan).

	Rensemethode	Kapacitet PE	Belastning PE
Varde Renseanlæg	MBNDK	32.000	24.629

(M = mekanisk, B = biologisk, N = nitrifikation, D = denitrifikation og K = kemisk fosforfældning)

Slam fra Varde Renseanlæg udbringes på landbrugsjord eller køres til forbrænding, hvis kravene ikke er overholdt til udbringning på landbrugsjord.

8.9. Recipient

Recipienten af rensat spildevand fra Varde Renseanlæg er Varde Å, med udløb (V_V01UF01).

Varde Å er målsat til "God økologisk tilstand" i Vandområdeplanen 2021 – 2027. Varde Å løber mod vest til slutrecipienten Ho Bugt. Ho Bugt er målsat til "God økologisk tilstand".

Ifølge tilstandsopgørelsen er den samlede økologiske tilstand for Varde Å "God økologisk tilstand". Ho Bugts samlede økologiske tilstand er "Ringe økologisk tilstand".

Miljømålet for den endelige recipient, Ho Bugt, er således ikke opfyldt.

Det vurderes, at tilslutningstilladelsen til kondensatet fra varmegæret på Industrivej 18a, 6840 Oksbøl ikke vil foranledige en tilstandsændring af recipienter. Vurderingen er lavet på baggrund af sammensætningen og mængderne af spildevandet fra virksomheden.

8.10. Forureningsbegrænsende foranstaltninger

Virksomheden har opsat palletanken med natronlud på en spildbakke, så eventuelt spild opsamles. Derudover er hele anlægget koblet på Scada anlægget, og neutraliseringen af kondensatet er tilsluttet alarmsystem med alarm til døgnvagten på varmeværket.

Virksomheden er ved at afklare hvorvidt en del af kondensatet kan afledes til et pileanlæg, som de vil etablere på ejendommen.

9. Spildevandsteknisk vurdering

Tilladelsen meddeles med vilkår, som er fastsat med udgangspunkt i den spildevandstekniske beskrivelse og denne vurdering af spildevandet. I vurderingen tager kommunen udgangspunkt i de anbefalinger, der er i Miljøstyrelsens vejledning om tilslutning af industrispildevand til offentlige spildevandsanlæg.

Ovennævnte vejledning fastsætter anbefalede grænseværdier for en række kemiske stoffer og parametre, og den angiver en risikovurdering af organiske stoffer. Risikovurderingen inddeler de organiske stoffer i tre kategorier:

- A-stoffer er uønskede i spildevandet, da de er giftige og svært nedbrydelige.
- B-stoffer er knapt så giftige som A stofferne og er ikke letnedbrydelige. Spildevandets eventuelle indhold af B-stoffer skal begrænses og skal overholde nærmere fastsatte grænseværdier.
- C-stoffer er letnedbrydelige og ugiftige. Der fastsættes normalt ingen grænseværdier for disse stoffer. De skal dog reguleres ved bedst tilgængelig teknik (BAT).

Vurdering og eventuel kravfastsættelse er foretaget ud fra hensyn til;

- Risiko for tilstopning og korrosion med videre i afløbssystemet.
- Arbejdsmiljø for kloakarbejdere, og hensynet til kloakpumpestationernes naboer med videre.
- Renseanlæggets processer.
- Anvendelsesmulighederne for slammet fra renselanlægget.
- Det vandområde, der skal modtage det rensede vand.
- Virksomhedens mulighed for at reducere afledning af uønskede stoffer ved renere teknologi og intern rensning.

9.1. Generelt

Da den spildevandstekniske beskrivelse er grundlaget for den spildevandstekniske vurdering og dermed tilladelsen, stilles der vilkår om, at spildevandstyper samt kloaktilslutning og anlæg ikke må afvige fra den spildevandstekniske beskrivelse.

Idet vilkår fastsat i denne tilladelse har betydning for driften af varmeværket, er der stillet vilkår om, at et eksemplar af tilladelsen skal være tilgængeligt og kendt af personalet.

Deraf følger, at enhver ændring i forhold til det ansøgte skal oplyses til kommunen.

9.2. Indretning og drift

Pludselige og store ændringer i spildevandets sammensætning og tilstand som følge af uheld kan give store negative konsekvenser for afløbssystemet og rensningsanlæggets processer. Det er derfor vigtigt, at der hurtigst muligt iværksættes forbyggende foranstaltninger for at mindske en eventuel påvirkning.

Det bør altid sikres, at utilsigtet udledning til afløbssystemet af forurenende stoffer, som ændrer spildevandets indhold og sammensætning, mindskes mest mulig ved korrekt opbevaring og håndtering. Der stilles vilkår om, at såfremt der sker uheld eller uregelmæssigt drift, der påvirker spildevandets sammensætning, skal kommunens forsyningselskab kontaktes og ved større uheld alarmcentralen. Varde Kommune skal orienteres.

9.3. Spildevandets mængde, tilstand og sammensætning

Spildevandet stammer fra den kondenserede drift af fliskedlen på varmeværket. Røggaskondensatet bliver neutraliseret før udledningen til kloak. Det forventes at der produceres cirka 11.500 m³ kondensat årligt. Kondensatets væsentligste indhold er diverse tungmetaller, som stammer fra afbrænding af biomassen.

Antal årlige prøver

Antallet af årlige prøver er fastsat til at være 3 på baggrund af kapitel 5.2 vedr. kontrolprogrammer i vejledning nr. 2 fra 2006 om tilslutning af industrispildevand til offentlige spildevandsanlæg. Antallet er fastsat på baggrund af, at det forventes at afledningen af spildevand er uproblematisk og kan overholde grænseværdierne for tungmetaller. Spildevandsmængden er dog så stor, at kontrolniveau 1 er relevant. Kontrolniveau 1 foreskriver at der tages 2-6 årlige prøver. Varde Kommune vurderer at 3 prøver fordelt på anlægget primære driftsperiode (september – april) er tilfredsstillende.

9.4. Egenkontrol

Egenkontrollen skal virke som dokumentation af om ovenstående vilkår er overholdt.

9.5. Driftsjournal og rapportering

Der skal føres driftsjournal efter ovenstående vilkår. Driftsjournalen skal kunne fremvises på forlangende.

10. Samlet vurdering

Under forudsætning af, at de fastsatte vilkår i tilladelsen overholdes, forventes det ikke, at spildevandets mængder og sammensætning vil medføre driftsproblemer for kloaksystemet og rensesanlægget.

Såfremt de fastsatte vilkår i tilladelsen overholdes, vurderes det, at koncentrationen og mængden af de udledte stoffer er så lille efter rensning på Varde Rensesanlæg, at det ikke giver anledning til uacceptable miljømæssige effekter i nærrecipienten, Varde Å eller fjernrecipienten Ho Bugt. På den baggrund skønner Varde Kommune ligeledes, at udledningen ikke vil forringe levevilkår for dyre- og plantearter omfattet af habitatdirektivets bilag IV.

11. Bilag

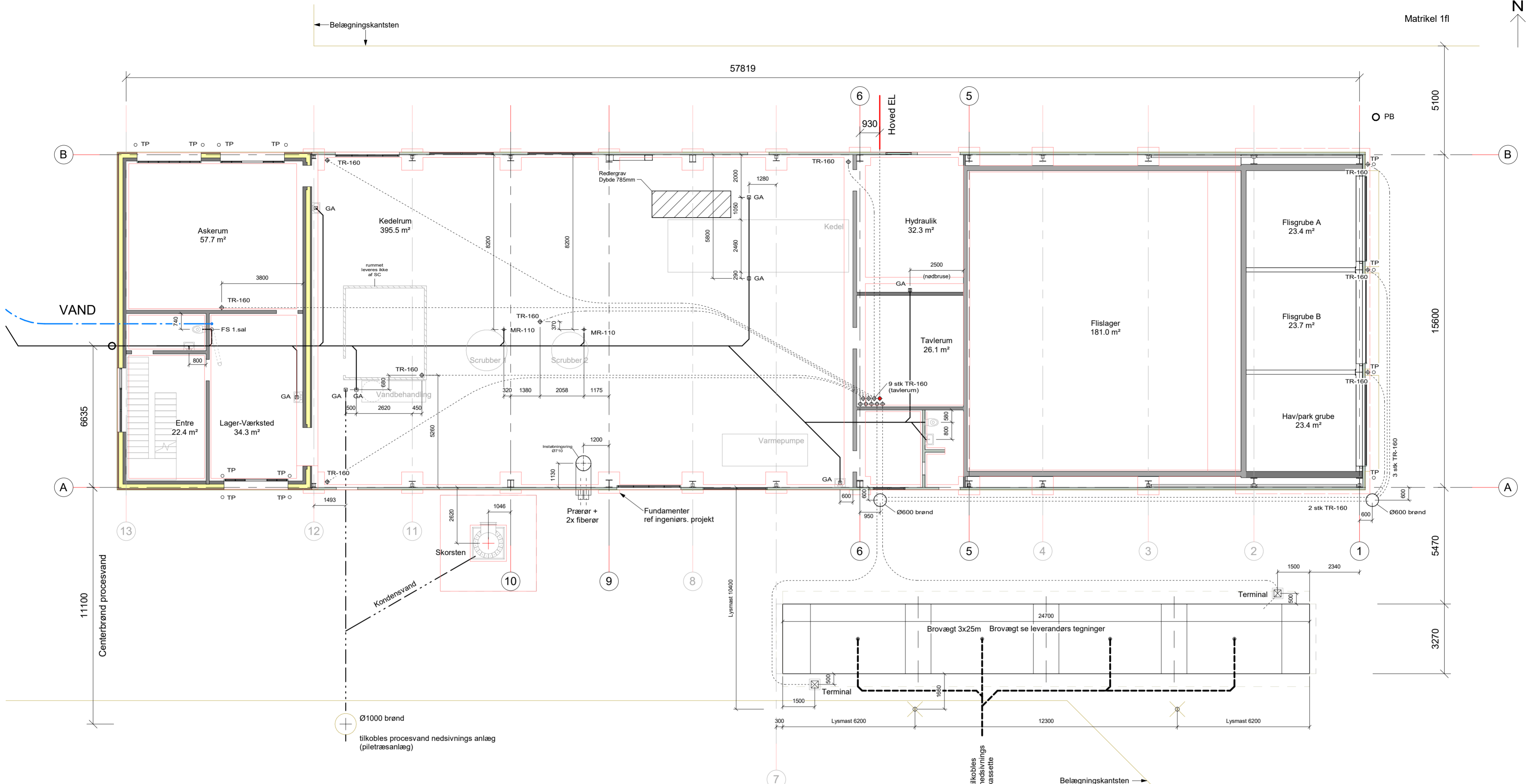
11.1. Tegninger:

- Kloakplan

11.2. Kloakplan



57819



- | | | | |
|----------------------|-----|----|--------------------------------|
| Proces spildevand | --- | TP | Truck Pullerter Ø150 |
| Sanitærts spildevand | --- | TR | Trækrør flex Ø160 (glat indv.) |
| Regnvand | --- | GA | Gulv affløb |
| EL forsyning | --- | MR | Mufferør Ø110 |
| Vand forsyning | --- | FS | Faldstammer Ø |
| Trækrør 160 flex | --- | PB | Pumpebrønd |

Obs. trækrør lægges med blød buer

Regnvand se SC21

FORLØBIGTRYK

REV.	Tegn af.	RW	Fase.	T	
	Byggeherre.	OKSBØL FJERNVARME A. m.b.a.	Tjekket af.	Sags nr. 2022 128	
	SCANCONSTRUCTION	Emne.	Afløb og forsyningsledninger	Godkendt af.	Tegn Nr. SC 15
	Projekt.	FLISANLÆG - VARMEVÆRK	Rev. Nr.	Dato. 31.01.2023	
	Projekt Adresse.	Industrivej 18a DK-6840 Oksbøl	Rev. Dato	Mål. 1 : 125 A2	

Scanconstruction Nøruplundvej 9 - Tirstrup 8400 Ebeltoft - Danmark Tel. +(45) 70 23 17 46 www.scanconstruction.com Koter er relativ og angivet i meter. Denne tegning tilhører Scanconstruction og må ikke anvendes eller videregives uden skriftlig tilladelse fra Scanconstruction. Ubenævnte mål er i mm.

11.3. Lovhenvisninger og refereret materiale

- Bekendtgørelse af lov om miljøbeskyttelse, nr. 48 af 12. januar 2024
- Varde Kommunes Spildevandsplan 2019-2019 – Varde Kommune
- Tilslutning af industrispildevand til offentlige spildevandsanlæg, nr. 2 2006
- Bekendtgørelse om miljøkrav for mellemstore fyringsanlæg, nr. 1535 af 9. december 2019.
- Bekendtgørelse nr. 529 af 14. maj 2023 om kvalitetskrav til miljømålinger.

