



ARKITEKTFIRMAET VEST A/S  
Att.: Morten Bonde Larsen  
Storegade 32  
6855 Outtrup  
(mbl@ark-vest.dk)

**Teknik og Miljø**

Bytoften 2, 6800 Varde

79947112

### Dispensation efter naturbeskyttelsesloven

23. april 2024

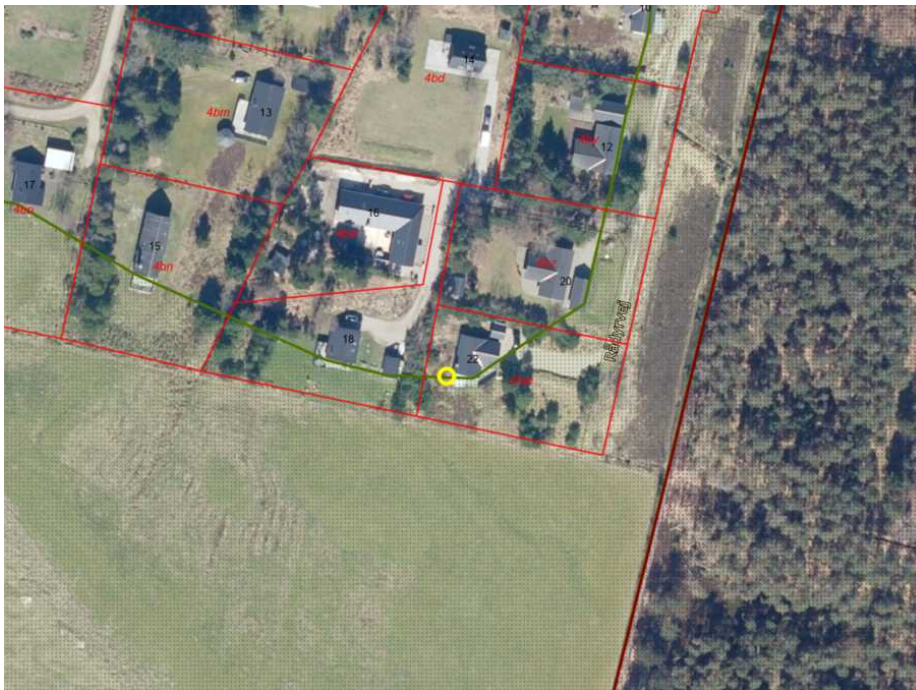
Varde Kommune giver herved dispensation fra skovbyggelinjen omkring skovarealet beliggende matr.nr. 6n Vejers By, Oksby til at opføre en tilbygning til eksisterende udestue med et samlet areal på 3 m<sup>2</sup> på ejendommen matr.nr. 4bæ Vejers By, Oksby. Ejendommen er beliggende Rådyrvej 22, 6853 Vejers Strand.

**Kirsten Forst Hansen**

Direkte tlf.: 79947112

**Journalnr.:** 8733932

**Sagsnr.:** GEO-2024-02729



*Gul cirkel: Projektareal. Grønprikket flade: Skovbyggelinje. Brunprikket flade: Skov, der afkaster byggelinje.*

Dispensationen gives på følgende vilkår:

- At tilbygningen opføres med en placering og udformning som angivet i det indsendte ansøgningsmateriale.

**Postadresse:**

Varde Kommune  
Bytoften 2, 6800 Varde

### **Bemærkninger**

Du gøres opmærksom på, at opførelse af byggeriet kræver byggetilladelse.

Varde Kommune vil behandle ansøgningen efter byggelovens bestemmelser, når de 4 ugers klagefrist for denne dispensation er udløbet, og der ikke er indkommet klager.

Byggeriet må ikke påbegyndes, før Varde Kommune har meddelt byggetilladelse. Byggesagen har Varde Kommunes sagsnr. geo-2024-02250.

### **Begrundelse**

Varde Kommune har truffet afgørelsen på baggrund af følgende oplysninger og vurdering:

Ifølge § 17 i naturbeskyttelsesloven må der ikke placeres bebyggelse med videre inden for 300 m fra skove. Bestemmelsens formål er at sikre skovenes værdi som landskabselementer samt at opretholde skovbrynene som værdifulde levesteder for plante- og dyreliv. Det er kommunens vurdering, at projektet ikke strider mod formålet. Der er tale om en begrænset udvidelse af eksisterende udestue. Tilbygningen opføres vest for eksisterende udestue i en afstand til skoven, der afkaster byggelinje på ca. 63 m.

Varde Kommune skønner, at projektet ikke vil forringe levevilkårene for dyre- og plantearter omfattet af Habitatdirektivets bilag IV. Detaljeret kendskab til de enkelte arters forekomst i området haves dog ikke.

Kommunen vurderer i øvrigt, at projektet ikke er i strid med kommuneplanen.

### **Dispensationens gyldighed**

Hvis der ikke bliver klaget, må dispensationen udnyttes, når klagefristen er udløbet. – Se dog afsnittet "Bemærkninger".

Hvis der bliver klaget over dispensationen, skal sagen afgøres endeligt af Miljø- og Fødevareklagenævnet. Dispensationen må i så fald ikke udnyttes, medmindre Miljø- og Fødevareklagenævnet bestemmer andet.

Du får omgående besked, hvis der bliver klaget over dispensationen.

Dispensationen bortfalder, hvis den ikke udnyttes inden 3 år fra i dag.

### **Klagebestemmelser og klagefrist**

Vedlagt klagevejledning på sidste side forklarer, hvad du skal gøre, hvis du ønsker at klage.

### **Baggrund for dispensationen**

Dispensationen er givet på baggrund af din ansøgning af 27. marts 2024.

Dispensationen er givet efter lovens § 65, stk. 1, jævnfør § 17 (Lovbekendtgørelse nr. 1392 af 4. oktober 2022 om naturbeskyttelse).

### **Andre tilladelser**

Denne dispensation fritager dig ikke fra at skulle indhente tilladelse til forhold, som reguleres af anden lovgivning.

Hvis det i forbindelse med anlægsarbejdet bliver nødvendigt at udlede grundvand til vandløb, skal der forinden indhentes tilladelse hertil efter

miljøbeskyttelsesloven. En eventuel ansøgning herom skal sendes til Varde Kommune.

Du skal være opmærksom på, at du ikke uden kommunens godkendelse må lave ændringer i grøfter, rørledninger eller dræn, som kan medføre opstuvning af vand uden for din ejendom.

Som lodsejer er man inden gravning m.v. forpligtiget til at få kortlagt forekomsten af eventuelle jordledninger på arealet (el, gas, telefon m.m.). Kortlægningen kan ske ved henvendelse til de relevante selskaber. Hvis man foretager jordarbejder uden denne kortlægning – og der sker skade på en jordledning – kan man blive mødt med et erstatningskrav fra selskabet, der ejer jordledningen.

Efter museumslovens § 25 kan den, der udfører et jordarbejde, forud for igangsætning af arbejdet, anmode det lokale kulturhistoriske museum om en udtalelse om, hvorvidt arbejdet indebærer risiko for ødelæggelse af fortidsminder. Efter lovens § 27 skal jordarbejde standses, hvis der under arbejdet findes spor af fortidsminder, og fortidsmindet skal straks anmeldes til det lokale kulturhistoriske museum.

### **Databeskyttelse**

Varde Kommune skal orientere dig om, at vi har modtaget oplysninger om dig, ligesom vi skal give dig en række oplysninger. Se venligst vedlagte.

Hvis du har spørgsmål eller bemærkninger, er du velkommen til at ringe til mig.

### **Der er sendt kopi af dette brev til:**

Ejere af matr.nr. 4bæ Vejers By, Oksby  
Danmarks Naturfredningsforening Varde Afdeling v/Merete V. Hansen  
([dnvarde-sager@dn.dk](mailto:dnvarde-sager@dn.dk)).

Miljøstyrelsen ([mst@mst.dk](mailto:mst@mst.dk)).

Naturstyrelsen Blåvandshuk, Ålholtvej 1, 6840 Oksbøl ([blh@nst.dk](mailto:blh@nst.dk)).

Dansk Ornitologisk Forening, Varde ([varde@dof.dk](mailto:varde@dof.dk)).

Dansk Ornitologisk Forening, Vesterbrogade 140, 1620 København V  
([natur@dof.dk](mailto:natur@dof.dk)).

ARKVEST – Arkæologi Vestjylland, Lundvej 4, 6800 Varde  
([post@arkvest.dk](mailto:post@arkvest.dk)).

Landboretligt Udvalg, att. Jacob Carl ([jca@tellus.dk](mailto:jca@tellus.dk)).

Landboretligt Udvalg, att. Laila Kubel Madsen, Nordre Boulevard 95, 6800 Varde  
([lkm@lrs.dk](mailto:lkm@lrs.dk)).

Sagro, att.: Stine Bundgaard Pedersen ([sbp@sagro.dk](mailto:sbp@sagro.dk)).

Friluftsrådet ([varde@friluftsradet.dk](mailto:varde@friluftsradet.dk)) ([lokalraad@friluftsradet.dk](mailto:lokalraad@friluftsradet.dk)).

### **Bilag:**

Klagebestemmelser

Databeskyttelse

Med venlig hilsen

**Kirsten Forst Hansen**  
Sagsbehandler

**E** [kifh@varde.dk](mailto:kifh@varde.dk)

## Klagebestemmelser og klagefrist

Dispensationen kan påklages til Miljø- og Fødevareklagenævnet af

- adressaten for afgørelsen,
- ejeren af den ejendom, som afgørelsen vedrører,
- offentlige myndigheder,
- en berørt nationalparkfond oprettet efter lov om nationalparker,
- lokale foreninger og organisationer, som har en væsentlig interesse i afgørelsen
- landsdækkende foreninger og organisationer, hvis hovedformål er beskyttelse af natur og miljø,
- landsdækkende foreninger og organisationer, som efter deres formål varetager væsentlige rekreative interesser, når afgørelsen berører sådanne interesser.

**Klagefristen udløber 4 uger efter den 23. april 2024, hvor afgørelsen annonceres på Varde Kommunes hjemmeside.**

Du klager via Klageportalen, som ligger på [www.borger.dk](http://www.borger.dk) og [www.virk.dk](http://www.virk.dk). Du logger på [www.borger.dk](http://www.borger.dk) eller [www.virk.dk](http://www.virk.dk) - typisk med NEM-ID. Klagen sendes gennem Klageportalen til Varde Kommune. En klage er indgivet, når den er tilgængelig for Varde Kommune i Klageportalen. Når du klager, skal du betale et gebyr. Du betaler gebyret med betalingskort i Klageportalen. Spørgsmål vedrørende gebyr rettes til Miljø- og Fødevareklagenævnet, som du finder via Nævnenes Hus - [www.naevneneshus.dk](http://www.naevneneshus.dk).

Miljø- og Fødevareklagenævnet skal som udgangspunkt afvise en klage, der kommer uden om Klageportalen, hvis der ikke er særlige grunde til det. Hvis du ønsker at blive fritaget for at bruge Klageportalen, skal du sende en begrundet anmodning til Miljø- og Fødevareklagenævnet på e-mail [mfkn@naevneneshus.dk](mailto:mfkn@naevneneshus.dk) eller til Varde Kommune, Naturcenteret, enten til adressen Bytoften 2, 6800 Varde eller på e-mail til [vardekommune@varde.dk](mailto:vardekommune@varde.dk). Hvis du sender din anmodning til Varde Kommune, videresendes anmodningen herefter til Miljø- og Fødevareklagenævnet, som træffer afgørelse om, hvorvidt din anmodning kan imødekommes.

Afgørelsen må ikke udnyttes, før klagefristen er udløbet. Rettidig klage har således opsættende virkning, medmindre Miljø- og Fødevareklagenævnet bestemmer andet.

Hvis afgørelsen ønskes indbragt for domstolene, skal dette ske inden 6 måneder fra afgørelsen er bekendtgjort af kommunen eller – i forbindelse med klage – af Miljø- og Fødevareklagenævnet.

## Databeskyttelse

Varde Kommune indsamler og behandler oplysninger om dig i forbindelse med behandlingen af din henvendelse eller sag. Varde Kommune har ansvaret for, at dine personoplysninger behandles forsvarligt. Du kan kontakte os på mail [vardekommune@varde.dk](mailto:vardekommune@varde.dk), telefonnummer 79946800, eller adressen Bytoften 2, 6800 Varde.

Du har ret til at få indsigt i, hvilke oplysninger Varde Kommune behandler om dig, og hvordan de behandles. Du har også ret til at få rettet forkerte oplysninger og at få slettet oplysninger, hvis de ikke længere skal bruges. Endelig har du i nogle tilfælde ret til, at behandlingen af dine oplysninger begrænses.

Vores databeskyttelsesrådgiver kan kontaktes på mail [vkdp@varde.dk](mailto:vkdp@varde.dk) angående spørgsmål om behandling af oplysninger og om rettigheder i henhold til databeskyttelsesforordningen.

Du kan klage til Datatilsynet over Varde Kommunes behandling af dine personoplysninger på mail [dt@datatilsynet.dk](mailto:dt@datatilsynet.dk) eller adressen Borgergade 28, 5., 1300 København K.

**[Læs mere om vores behandling af dine persondata på www.vardekommune.dk](http://www.vardekommune.dk)**