



Varde Kommune, Naturcenteret  
Bytoften 2  
6800 Varde

**Teknik og Miljø**  
Bytoften 2, 6800 Varde

79946800

## Dispensation efter naturbeskyttelsesloven til at opsætte bro over Holme Å, samt tilhørende boardwalk og trampesti

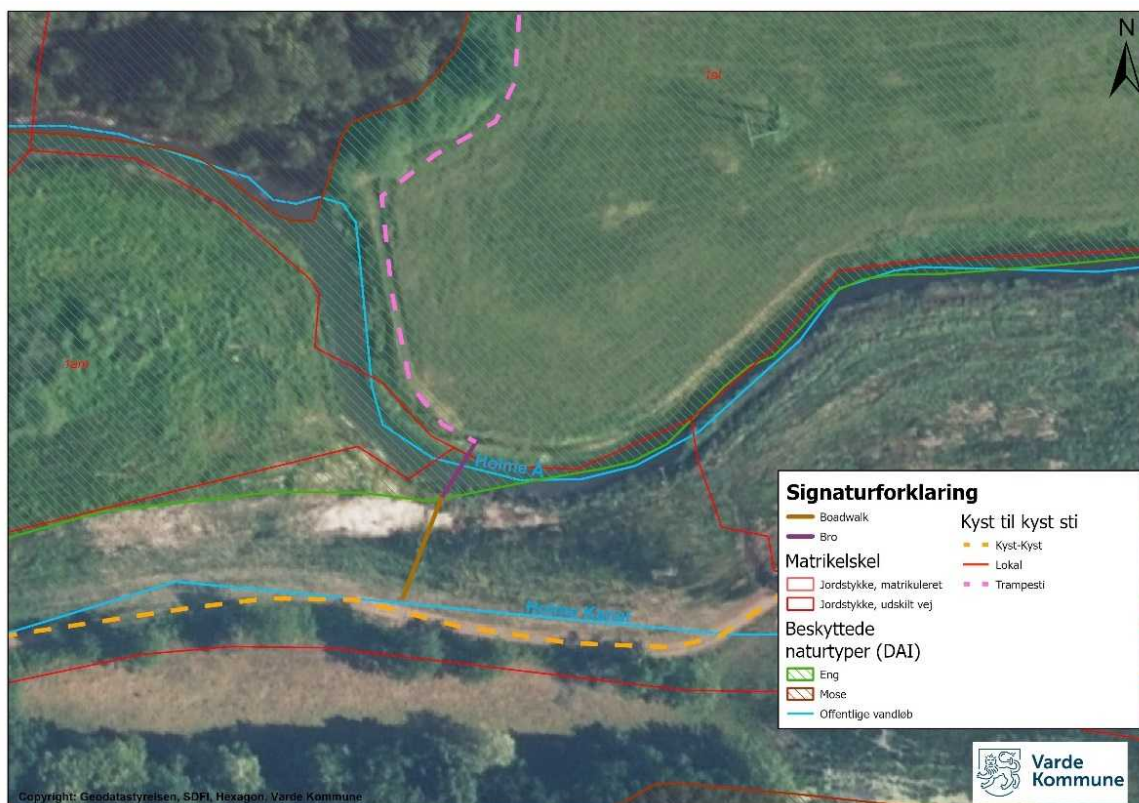
6. maj 2024

Varde Kommune, Naturcenteret, har søgt om dispensation til at opsætte en bro over Holme Å, mellem matr.nr. 1a1 og 19 Hostrup By, Øse, samt tilhørende boardwalk/trædæk på åens sydside. På åens nordside skal der etableres en trampesti langs engens kant. Det ansøgte medfører en tilstandsændring i naturtyperne, hvorfor det kræver en dispensation efter naturbeskyttelsesloven § 65, stk. 2 jf. § 3, stk. 1 og 2<sup>1</sup>.

**Rikke Nielsen**  
Direkte tlf.: 79946279

**Journalnr.:** 8733307  
**Sagsnr.:** GEO-2023-06690

De berørte arealer kan ses på kortudsnittet herunder. Der er flere ejere, og alle ejere får denne dispensation til orientering.



Figur 1 Oversigtskort

<sup>1</sup> Lov om naturbeskyttelse, LBK nr. 1392 af 04.10.2022

**Postadresse:**  
Varde Kommune  
Bytoften 2, 6800 Varde

### Varde Kommunes afgørelse

Varde Kommune giver hermed dispensation efter naturbeskyttelsesloven til det ansøgte. Placeringen fremgår af vedlagte kortbilag.

Dispensationen er givet på følgende vilkår:

1. Broen skal funderes med pæle ovenfor 2 meter bræmmen.
2. Der må ikke udlægges eller afgraves jord eller andet materiale, inkl. blødbundsmaterialer, inden for en afstand af 2 meter fra vandløbets kronekant.
3. Vandløbets profil, inkl. bund, sider og brinkanlæg, må ikke beskadiges ifm. anlæg og eventuel senere reparation/vedligehold af broerne.
4. Anlægsarbejdet må ikke give anledning til materialeflugt eller anden forurening, der kan skade vandløbet.
5. Der må ikke anvendes trykimprægneret træ.
6. Der skal anvendes boardwalk på sydsiden af vandløbet, til at forbinde broen med kyst-kyst stien.
7. På vandløbets nordside, skal broens overkant forbindes med terrænet via en lille rampe.
8. Trampestien må ikke tilføres nogle materialer, men etableres som et slået tracé, der vedligeholdes med slåning efter behov.
9. Kørsel med entreprenørmaskine må ikke skabe varige spor i §3-beskyttede arealer. Der kan f.eks. bruges køreplader, hvis jordbunden er blød.
10. Der må ikke foretages nogen former for terrænændringer rundt om broen og tilhørende boardwalk, ligeledes må der ikke efterlades jordbunker eller lignende.
11. Hvis der er behov for materialeplads, skal denne være udenfor §3 arealerne.

Disse vilkår er stillet for at sikre de biologiske og landskabelige værdier i området.

### Begrundelse

Varde Kommune har truffet afgørelsen på baggrund af følgende oplysninger og vurdering:

Ifølge ansøgningen er projektets formål at forbedre rammerne for den rekreative brug af landskabet nord for Holme å. Det er et stort lokalt ønske, om at der kan skabes en forbindelse mellem Ansager Kanalsti og Kyst-kyst stien – dette kræver en bro over Holme å. Ønsket om en bro skal ses i sammenhæng med den landskabelige forandring der er sket ved genopretningen af Holme å.

Der oplyses i ansøgningen at i de sidste 100 år, har Holme å været en lille bæk, hvorover der nemt kunne skabes passage. Syd for Holme å, var Holme Kanal, som havde 10 broer der skabte forbindelse på tværs. Med genslyngningen af holme å, er der genskabt en naturlig vandvej med alle de biologiske og landskabelige fordele der ligger i det. Men der er også skabt en barriere for færdsel i landskabet. Mens Holme å var en bæk, var der på den ønskede lokalitet en mindre bro, som blev brugt af lokale. Det er denne tidligere passage, der har skabt inspirationen og motivation til at foreslå nye stiforbindelser.

Efter naturbeskyttelseslovens § 3 må der ikke foretages ændringer i tilstanden af blandt andet enge, og det fremgår af bemærkningerne til loven, at reglerne er udtryk for en samfundsmæssig interesse i, at de beskyttede naturtyper opretholdes.

Kommunen kan kun i særlige tilfælde gøre undtagelse fra bestemmelsen.

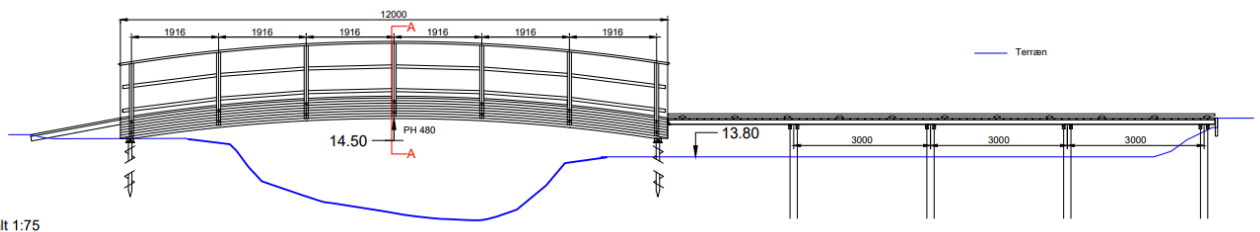
Vilkår 1 og 2: At broen skal funderes med pæle, vurderes til at være det mest skånsomme indgreb i engen. Pælene skal placeres udenfor 2 meter bræmmen, fordi bræmmen skal beskytte bredden mod udskridninger og mindske erosion, derved sikres vandløbets evne til at aflede vandet. En stabil bred sikrer desuden gode fysiske forhold til gavn for både fisk og smådyr.

Vilkår 3 og 4: For at sikre, at det ansøgte, ikke medfører afvandingsmæssige gener opstrøms- og nedstrøms i Holme Å, og at der ikke sker uhensigtsmæssig materialetransport, er der stillet vilkår om at de afvandingsmæssige forhold ikke må forringes, og anlægget skal sikres mod erosion.

Vilkår 5: Der må ikke anvendes trykimprægneret træ, da de kemiske stoffer i træet kan trænge ud i jorden og vandløbet.

Vilkår 6: På sydsiden af vandløbet hvor broen etableres, er et område med trykvandspåvirkning. Området er endnu ikke vokset ind i §3 beskyttelsen, men har potentiale til at blive god natur og bør derfor bevares. Derfor vurderes det at der skal anvendes boardwalk som er skånsomt hævet over det våde terræn, hvilket betyder at vand, flora og fauna kan passere uhindret under stien. Se Figur 2.

Vilkår 7: På vandløbets nordside, er arealet registreret som beskyttet §3 eng. For at broens forbindelse til engen etableres så skånsomt som muligt, skal der anvendes en rampe, så der er et minimum af kontakt mellem bro og eng. Se Figur 2.



Figur 2 tegning fra ansøgning. I venstre side af tegningen af broen, er på nordsiden af vandløbet, her etableres en lille rampe. I højre side af tegningen af broen, her etableres boardwalk.

Vilkår 8: Trampestien etableres på en eng uden særlige botaniske værdier, og etablering af en slået trampesti er et mindre indgreb, som kun medfører begrænsede naturmæssige ændringer. Der henvises desuden til Danmarks Miljøportal, hvor rapporten kan findes på: [Danmarks Miljøportal \(miljoportal.dk\)](http://miljoportal.dk)

Etablering af det ansøgte vil medføre en ret begrænset påvirkning af områdets naturtyper, ligesom projektet ikke vil medføre væsentlige biologiske konsekvenser i forhold til Holme Å. Det er kommunens vurdering, at projektet ikke strider mod formålet med bestemmelserne i naturbeskyttelsesloven. Projektet sikrer en øget og sikker tilgængelighed til gode naturoplevelser i området for gående.

Ud fra overstående begrundelse, sammenholdt med projektets formål med at forbedre de rekreative muligheder for offentligheden - herunder muligheden for naturoplevelser - vurderer kommunen, at der foreligger særlige omstændigheder, som kan begrunde, at der meddeles dispensation.

### **Natura 2000 og bilag IV-arter**

Inden der kan træffes afgørelse i sagen, skal der iht. habitatbekendtgørelsens § 6 jf. § 7 og § 10 foretages en vurdering af, om projektet i sig selv eller i forbindelse med andre planer og projekter, kan påvirke et Natura 2000-område væsentligt, og om projektet kan forringe levevilkårene for bilag IV-arter.

Det nærmeste Natura 2000-område er nr. N88 Nørholm Hede, Nørholm Skov og Varde Å øst for Varde, ca. 2,9 km nord for projektområdet. På grund af afstanden vurderes der, at der ikke er risiko for en væsentlig påvirkning af enten naturtyper eller arter, som er på udpegningsgrundlaget for området.

Kommunen vurderer i øvrigt, at dispensationen ikke medfører væsentlige forringelser/forstyrrelser for de arter og naturtyper, som natura 2000-området er udpeget for.

Varde Kommune skønner, at projektet ikke vil forringe levevilkårene for dyre- og plantearter omfattet af Habitatdirektivets bilag IV. Detaljeret kendskab til de enkelte arters forekomst i området haves dog ikke.

På arter.dk er der registreret forekomst af bilag IV-arten **Odder** ved Holme Å ca. 900 meter øst for projektområdet. Odder bryder sig ikke om at svømme under broer, og skal have mulighed for at passere med fast grund under fødderne. Hvis der er højvandet og passage under broen ikke er mulig i en periode, kan Odderen uhindret passere broen langs engene, uden fare for at blive dræbt i trafikken. Broens konstruktion tager hensyn til passage af eventuelle Odder og berøre ikke vandløbet eller brinkerne. Broen placeres langt fra trafikerede veje, og stien bruges forventeligt mest om dagen, samt at arbejdet i forbindelse med opsætning af broen, vil foregå i dagtimerne. Eftersom odderen er nataktiv, vurderes det, at hverken arbejdet, broen eller færdslen på stien vil forstyrre eller forringe Odderens levevis.

Varde Kommune har registreret **Spidssnudet frø** nær Ansager plantage ca. 2,4 km nordøst for projektområdet. Spidssnudet frø, er afhængig af sammenhængende naturområder med god kontakt imellem nærliggende ynglevandhuller og våde eng-og moseområder. Frøerne yngler i

vandhullerne fra slutningen af marts til midt april, og frøerne opholder sig som regel relativt tæt på vandhullerne. Frøerne har ofte nogle huller i jorden, som de gemmer sig i. De kommer frem og søger føde i vegetationen nær disse huller, men sådan at hvis de efterstræbes, kan de hurtigt hoppe tilbage i hullet og gemme sig. I løbet af oktober opsøger de deres overvintring steder og går i vinterdvale. Ved projektområdet er der både enge og moser, men de nærmeste vandhuller er mellem 0,5-1 km væk. Eftersom der har betydning, at habitatet indeholder en relativ høj tæthed af vandhuller og øvrige vådområder, vurderes det at arbejdet på det givende sted ikke vil medføre ødelæggelse eller forstyrrelse af arten eller dens yngel- og vintersteder.

Miljøstyrelsen har registreret **Grøn Kølleguldsmed** ca. 7 km vest for projektområdet, ved Varde Å. Selvom der ikke er registreret Grøn Kølleguldsmed i området, må det formodes at den nok passere og er omkring vandløbet. Grøn Kølleguldsmed lever ved vandløb med moderat til hurtigt strømmende vand, som har sand eller grus bund og har en spredningsradius på 10 km. Opførsel af en bro på det givende sted, vil ikke forringe den økologiske kvalitet for arten. Broen berører ikke vandløbets bund eller profil, og vil ikke være til hindre for artens færdsel.

Miljøstyrelsen har registreret **Birkemus** ca. 9 km vest for projektområdet. Det kan være svært at påvise tilstedeværelsen af birkemus og derfor kan det ikke afvises, at Birkemusen er i området. Området indeholder mange af de faktorer der skal til for at være et levested for Birkemusen. Birkemusen er nataktiv og projektet udføres i dagtimerne, yderligere medfører arbejdet i forbindelse med projektet ikke forstyrrelser eller ødelæggelse af birkemusens levesteder eller færden.

Yderligere kan det ikke afvises at der er **Snæbel** i Holme Å omkring projektområdet, eftersom denne florerer i Varde Å. Projektet samt broen berører ikke vandløbet, og vandets strømningsveje eller snæblen vil ikke blive væsentlig påvirket af projektet.

Det vurderes derfor, at opførsel af trampestien og opsætning af broen, samt brugen heraf, ikke kan have en væsentlig påvirkning af arter og naturtyper, og at projektet ikke påvirker levedemulighederne for arterne i området.

### **Kommuneplan**

Kommunen vurderer i øvrigt, at projektet ikke er i strid med kommuneplanen.

### **Dispensationens gyldighed**

Hvis der ikke bliver klaget, må dispensationen udnyttes, når klagefristen er udløbet. **Se dog afsnittet "Andre tilladelser"**.

Hvis der bliver klaget over dispensationen, skal sagen afgøres endeligt af Miljø- og Fødevareklagenævnet. Dispensationen må i så fald ikke udnyttes, medmindre Miljø- og Fødevareklagenævnet bestemmer andet.

Du får omgående besked, hvis der bliver klaget over afgørelsen.

Dispensationen bortfalder, hvis den ikke er udnyttet inden 3 år fra i dag.

### **Klagebestemmelser og klagefrist**

Vedlagt klagevejledning på sidste side forklarer, hvad du skal gøre, hvis du ønsker at klage.

### **Baggrund for dispensationen**

Dispensationen er givet på baggrund af tilsendt ansøgning den 23. juni 2023, samt på baggrund af nye tegninger og tilrette projektbeskrivelse den 9. april 2024.

Dispensationen er givet efter § 65, stk. 2, jævnfør § 3, i lov om naturbeskyttelse (lovbekendtgørelse nr. 1392 af 4. oktober 2022 om naturbeskyttelse).

### **Andre tilladelser**

Denne dispensation er kun givet for naturbeskyttelseslovens § 3. Kræver projektet andre tilladelser fra myndigheder og berørte lodsejere, skal disse indhentes separat. Denne dispensation fritager dig ikke fra at skulle indhente tilladelse til forhold, som reguleres af anden lovgivning.

Hvis det i forbindelse med projektet bliver nødvendigt at udlede grundvand til vandløb, skal der forinden indhentes tilladelse hertil efter miljøbeskyttelsesloven. En eventuel ansøgning herom skal sendes til Varde Kommune.

Du skal være opmærksom på, at du ikke uden kommunens godkendelse må lave ændringer i grøfter, rørledninger eller drænen, som kan medføre opstuvning af vand uden for din ejendom.

Som lodsejer er man inden gravning m.m. forpligtiget til at få kortlagt forekomsten af eventuelle jordledninger på arealet (el, gas, telefon, m.m.). Kortlægningen kan ske ved henvendelse til de relevante selskaber. Hvis man foretager jordarbejder uden denne kortlægning – og der sker skade på en jordledning – kan man blive mødt med et erstatningskrav fra selskabet, der ejer jordledningen.

Efter museumslovens § 25 kan den, der udfører et jordarbejde, forud for igangsætning af arbejdet, anmode det lokale kulturhistoriske museum om en udtalelse om, hvorvidt arbejdet indebærer risiko for ødelæggelse af fortidsminder. Efter lovens § 27 skal jordarbejde standses, hvis der under arbejdet findes spor af fortidsminder, og fortidsmindet skal straks anmeldes til det lokale kulturhistoriske museum.

### **Databeskyttelse**

Varde Kommune skal orientere dig om, at vi har modtaget oplysninger om dig, ligesom vi skal give dig en række oplysninger. Se venligst vedlagte.

Hvis du har spørgsmål eller bemærkninger, er du velkommen til at ringe til mig.

**Der er sendt kopi af dette brev til:**

Danmarks Naturfredningsforening Varde Afdeling v/Merete V. Hansen  
([dnvarde-sager@dn.dk](mailto:dnvarde-sager@dn.dk)).

Miljøstyrelsen ([mst@mst.dk](mailto:mst@mst.dk)).

Naturstyrelsen Blåvandshuk, Ålholtvej 1, 6840 Oksbøl (blh@nst.dk).

Dansk Ornitologisk Forening, Varde ([varde@dof.dk](mailto:varde@dof.dk)).

Dansk Ornitologisk Forening, Vesterbrogade 140, 1620 København V.  
([natur@dof.dk](mailto:natur@dof.dk)).

Dansk Botanisk Forening ([dbf.oestjylland@gmail.com](mailto:dbf.oestjylland@gmail.com)).

ARKVEST – Arkæologi Vestjylland, Lundvej 4, 6800 Varde  
([post@arkvest.dk](mailto:post@arkvest.dk)).

Landboretligt Udvalg, att. Jacob Carl ([jca@tellus.dk](mailto:jca@tellus.dk)).

Landboretligt Udvalg, att. Laila Kubel Madsen, Nordre Boulevard 95, 6800  
Varde ([lkm@lrs.dk](mailto:lkm@lrs.dk)).

Sagro, att.: Stine Bundgaard Pedersen ([sbp@sagro.dk](mailto:sbp@sagro.dk)).

Friluftsrådet ([varde@friluftsradet.dk](mailto:varde@friluftsradet.dk)) ([lokalraad@friluftsradet.dk](mailto:lokalraad@friluftsradet.dk)).

Danmarks Sportsfiskerforbund ([post@sportsfiskerforbundet.dk](mailto:post@sportsfiskerforbundet.dk)),  
([lbt@sportsfiskerforbundet.dk](mailto:lbt@sportsfiskerforbundet.dk)) ([vadehavet@sportsfiskerforbundet.dk](mailto:vadehavet@sportsfiskerforbundet.dk)).

Dansk Forening for Rosport, Postboks 74, Skovalléen 38 A, 2880 Bagsværd  
([dffr@roning.dk](mailto:dffr@roning.dk)).

Dansk Kano og Kajak Forbund, Idrættens Hus, Brøndby Station, 2605  
Brøndby ([miljoudvalg@kano-kajak.dk](mailto:miljoudvalg@kano-kajak.dk)).

Ejer af matrikel 1a1 Hostrup By, Øse – Ove Marinus Jensen

Ejer af matrikel 19 Hostrup By, Øse – Karlsgårde vandkraftværk A/S

**Bilag:**

Klagebestemmelser

Databeskyttelse

Kortbilag

Med venlig hilsen

**Rikke Nielsen**

Natursagsbehandler

E rnid@varde.dk

## Klagebestemmelser og klagefrist

Dispensationen kan påklages til Miljø- og Fødevareklagenævnet af

- adressaten for afgørelsen,
- ejeren af den ejendom, som afgørelsen vedrører,
- offentlige myndigheder,
- en berørt nationalparkfond oprettet efter lov om nationalparker,
- lokale foreninger og organisationer, som har en væsentlig interesse i afgørelsen
- landsdækkende foreninger og organisationer, hvis hovedformål er beskyttelse af natur og miljø,
- landsdækkende foreninger og organisationer, som efter deres formål varetager væsentlige rekreative interesser, når afgørelsen berører sådanne interesser.

### **Klagefristen udløber 4 uger efter, at afgørelsen er annonceret på Varde Kommunes hjemmeside.**

Du klager via Klageportalen, som ligger på [www.borger.dk](http://www.borger.dk) og [www.virk.dk](http://www.virk.dk). Du logger på [www.borger.dk](http://www.borger.dk) eller [www.virk.dk](http://www.virk.dk) - typisk med NEM-ID. Klagen sendes gennem Klageportalen til Varde Kommune. En klage er indgivet, når den er tilgængelig for Varde Kommune i Klageportalen. Når du klager, skal du betale et gebyr. Du betaler gebyret med betalingskort i Klageportalen. Spørgsmål vedrørende gebyr rettes til Miljø- og Fødevareklagenævnet, som du finder via Nævnenes Hus - [www.naevneneshus.dk](http://www.naevneneshus.dk).

Miljø- og Fødevareklagenævnet skal som udgangspunkt afvise en klage, der kommer uden om Klageportalen, hvis der ikke er særlige grunde til det. Hvis du ønsker at blive fritaget for at bruge Klageportalen, skal du sende en begrundet anmodning til Miljø- og Fødevareklagenævnet på e-mail [mfkn@naevneneshus.dk](mailto:mfkn@naevneneshus.dk) eller til Varde Kommune, Naturcenteret, enten til adressen Bytoften 2, 6800 Varde eller på e-mail til [vardekommune@varde.dk](mailto:vardekommune@varde.dk). Hvis du sender din anmodning til Varde Kommune, videresendes anmodningen herefter til Miljø- og Fødevareklagenævnet, som træffer afgørelse om, hvorvidt din anmodning kan imødekommes.

Afgørelsen må ikke udnyttes, før klagefristen er udløbet. Rettidig klage har således opsættende virkning, medmindre Miljø- og Fødevareklagenævnet bestemmer andet.

Hvis afgørelsen ønskes indbragt for domstolene, skal dette ske inden 6 måneder fra afgørelsen er bekendtgjort af kommunen eller – i forbindelse med klage – af Miljø- og Fødevareklagenævnet.



## Databeskyttelse

Varde Kommune indsamler og behandler oplysninger om dig i forbindelse med behandlingen af din henvendelse eller sag. Varde Kommune har ansvaret for, at dine personoplysninger behandles forsvarligt. Du kan kontakte os på mail [vardekommune@varde.dk](mailto:vardekommune@varde.dk), telefonnummer 79946800, eller adressen Bytoften 2, 6800 Varde.

Du har ret til at få indsigt i, hvilke oplysninger Varde Kommune behandler om dig, og hvordan de behandles. Du har også ret til at få rettet forkerte oplysninger og at få slettet oplysninger, hvis de ikke længere skal bruges. Endelig har du i nogle tilfælde ret til, at behandlingen af dine oplysninger begrænses.

Vores databeskyttelsesrådgiver kan kontaktes på mail [vkdp@varde.dk](mailto:vkdp@varde.dk) angående spørgsmål om behandling af oplysninger og om rettigheder i henhold til databeskyttelsesforordningen.

Du kan klage til Datatilsynet over Varde Kommunes behandling af dine personoplysninger på mail [dt@datatilsynet.dk](mailto:dt@datatilsynet.dk) eller adressen Borgergade 28, 5., 1300 København K.

**[Læs mere om vores behandling af dine persondata på www.vardekommune.dk](http://www.vardekommune.dk)**