

MILJØGODKENDELSE
af
svinebruget beliggende
Mejlsigvej 35
6800 Varde

I henhold til § 16a i Bekendtgørelse af lov nr. 520
af 1. maj 2019
om husdyrbrug og anvendelse af gødning m.v.

Varde
Kommune



Udkast den 27. maj 2024



Udarbejdet af:

Sagsbehandler: Klaudi Andresen
Direkte tlf. 7994 7413
E-mail: klan@varde.dk

VARDE KOMMUNE

Erhvervscenteret - Landbrug
Teknik og Miljø
Bytoften 2
6800 Varde

www.vardekommune.dk
vardekommune@varde.dk

Doknr. 8.756.655

Sagsnr. GEO-2024-01624

Indholdsfortegnelse:

1	INDLEDNING	5
2	BAGGRUND FOR MILJØGODKENDELSE	6
2.1	DATABLAD	6
2.2	BAGGRUND OG HISTORIK	6
3	GODKENDELSE	7
3.1	BESKRIVELSE AF PROJEKTET	7
3.2	REVURDERING	7
3.3	SUPPLERENDE OPLYSNINGER	7
3.4	FORUDSÆTNINGER	7
4	VILKÅR FOR MILJØGODKENDELSEN	8
4.1	PRODUKTIONSAREALER OG OPBEVARINGSLAGRE	8
4.2	DRIFT OG INDRETNING	8
4.3	OPBEVARING OG HÅNDTERING AF HUSDYRGØDNING	8
4.4	LUGT	8
4.5	STØJ OG VIBRATIONER	9
4.6	STØV	9
4.7	VAND	9
4.8	SKADEDYR	9
4.9	SPILDEVAND, OVERFLADEVAND OG RESTVAND	10
4.10	OPLAG AF OLIE, PESTICIDER OG ØVRIGE KEMIKALIER	10
4.11	LYS	10
4.12	JORD OG GRUNDVAND	10
4.13	EGENKONTROL	10
4.14	UHELD OG RISICI	10
4.15	OPHØR	10
5	KLAGEVEJLEDNING	11
6	OFFENTLIGGØRELSE	12
7	MILJØTEKNISK BESKRIVELSE OG VURDERING	13
7.1	BELIGGENHED	13
7.2	AFSTANDSKRAV	14
7.3	LANDSKAB OG KULTURMILJØ	15
7.4	SAMDRIFT	15
7.5	BIAKTIVITETER	16
7.6	INDRETNING	16
7.7	OPBEVARINGSLAGRES STØRRELSE	21
7.8	VANDFORBRUG OG -INSTALLATIONER	21
7.9	ENERGI	22
7.10	KLIMA	22
7.11	GRUNDVAND	23
7.12	AFFALD	23
7.13	RESTSTOFFER OG JORDFORURENING	24
7.14	HUSDYRGØDNING	25
7.15	FODEROPBEVARING	27
7.16	LUGT	27
7.17	STØJ	29
7.18	RYSTELSER	31
7.19	STØV	31
7.20	SKADEDYR	32
7.21	DØDE DYR	32

7.22	LYS	33
7.23	TIL- OG FRAKØRSEL	33
7.24	SPILDEVAND	36
7.25	FORURENINGS- OG GENEDEGRÆNSENDE FORANSTALTNINGER	37
7.26	NATUROMRÅDER	38
7.27	BAT	42
8	EGENKONTROL	51
9	FORANSTALTNINGER VED OPHØR AF PRODUKTION	51
10	ALTERNATIVE MULIGHEDER	52
11	BEFOLKNING OG MENNESKERS SUNDHED	52
12	FORANSTALTNINGER FOR AT UNDGÅ, FOREBYGGE ELLER BEGRÆNSE DET ANSØGTES VIRKNING PÅ MILJØET	53
13	SAMSPILLET MELLEML FAKTORERNE JF. § 4 STK. 8 NR. 5	53
14	§ 42, NR. 1-6 I BEKENDTGØRELSEN	54
15	§ 43, NR. 7-13 I BEKENDTGØRELSEN	55
16	NABO- / PARTSHØRING	56
17	SAMLET VURDERING	56

1 Indledning

Dette **udkast** til miljøgodkendelse fastlægger de vilkår, der skal gælde for en ændring og lovliggørelse af husdyrbruget på Mejlsigvej 35, 6800 Varde i Varde Kommune. Vilkårene sikrer, at ændring og lovliggørelse af husdyrbruget kan ske uden at påvirke miljøet væsentligt.

Miljøet skal i denne sammenhæng forstås som omgivelserne i bred forstand, herunder befolkning, flora og fauna, vandmiljø, landskab og kulturhistorie samt ressourceforbrug.

I forbindelse med udarbejdelse af udkast til miljøgodkendelse, har Varde Kommune udarbejdet en miljøteknisk beskrivelse og vurdering af det ansøgte projekt. Denne danner baggrund for afgørelsen, herunder de stillede vilkår, som fremgår af afsnit 4.

Ansøgningen om miljøgodkendelse har været offentliggjort på Digital MiljøAdministration (DMA) www.dma.mst.dk fra den 11. april til den 30. april 2024. (Idéfasen). Offentligheden har hermed haft mulighed for at komme med forslag og bemærkninger til projektet, samt anmode om at få tilsendt udkast til afgørelse, når dette foreligger.

Varde Kommune har modtaget bemærkninger vedrørende markarbejde. Denne miljøgodkendelse omfatter markdriften og derved ikke gener forbundet med markarbejde.

Udkast til afgørelse er sendt i nabo-/ partshøring i 30 dage, hvor der er mulighed for at komme med synspunkter, kommentarer eller indsigelser til projektet.

Der er sideløbende med nabo- / partshøring foretaget høring af offentligheden, ved at udkast til miljøgodkendelse sammen med ansøgning og miljøkonsekvensrapport er lagt på Varde Kommunes hjemmeside under "Høringer".

Udkast til afgørelse skal give offentligheden og beslutningstagerne et fælles grundlag for at debattere projektet, inden der tages endelig stilling til, om det skal kunne realiseres.

Når høringsperioden er slut vil alle indkomne bidrag blive vurderet af Varde Kommune, inden der tages stilling til om der kan meddeles miljøgodkendelse.

Copyright på kort: Geodatastyrelsen, SDFE, Hexagon, Varde Kommune.

2 Baggrund for miljøgodkendelse

2.1 Datablad

Ejer / Ansøger:	Ny Midtgård Aps, Lundhedevej 25a, 7200 Grindsted. Tlf. 40203671. E-mail. martin@ny-endrupholm.dk
Kontaktperson:	Martin Lund Madsen, Lundhedevej 25a, 7200 Grindsted. Tlf. 40203671. E-mail. martin@ny-endrupholm.dk
Husdyrbrugets navn og adresse:	Mejlsigvej 35, 6800 Varde
Ejerlav og matrikel nr.:	Varde Markjorder, 90d
Virksomhedens art:	Svineproduktion
Ejendomsnummer:	9792437
CHR-nummer:	91719
CVR-nummer:	44262185
Konsulent:	Heidi Birch Wentzlau, Svinerådgivningen v/SAGRO. Tlf. 30704057. E-mail: hbw@sraad.dk
Tilsynsmyndighed:	Varde Kommune
Er husdyrbruget et IE-brug:	Ja
Ansøgning:	Skema nr. 242.528, version 2, indsendt den 8. maj 2024.
Udkast i nabohøring:	27. maj 2024

Godkendelsesdato:

2.2 Baggrund og historik

Mejlsigvej 35 har tidligere fået følgende godkendelser:

- 31. oktober 2006. Kapitel 5 miljøgodkendelse til 800 årssøer og 600 prod. slagtesvin pr. år.
- 24. juli 2014. 1. revurdering af kapitel 5 miljøgodkendelse.
- 12. januar 2021: 2. revurdering af kapitel 5 miljøgodkendelse.

Ny Midtgård Aps har nu søgt om miljøgodkendelse på baggrund af et ønske om at ændre godkendelsen til et godkendt produktionsareal. Derudover søges om at lovliggøre en etableret farestald og 108 m² produktionsareal, der er ændret fra dybstrøelse til delvis spaltegulv.

Ansøgningen er modtaget af Varde Kommune den 29. februar 2024.

3 Godkendelse

Varde Kommune har afgjort, at husdyrbruget på Mejlsigvej 35, 6800 Varde kan ændres og lovliggøres som ansøgt. Der er nærmere redegjort for de vurderinger der ligger til grund for afgørelsen i den miljøtekniske beskrivelse og vurdering.

Miljøgodkendelsen meddeles efter § 16a i "Bekendtgørelse af lov nr. 520 af 1. maj 2019 om husdyrbrug og anvendelse af gødning m.v." herefter benævnt husdyrbrugloven, på en række nærmere angivne vilkår i afsnit 4.

Husdyrbruget skal til enhver tid leve op til gældende regler i love og bekendtgørelser – også selvom disse regler eventuelt måtte være skærpede i forhold til denne afgørelse.

Det skal i øvrigt bemærkes, at tilladelser og godkendelser der vedrører anden lovgivning, for eksempel byggetilladelse, skal indhentes særskilt. Der skal også indhentes byggetilladelse, hvis en bygning ændrer anvendelse.

Henvendelse om afgørelsen kan ske til Varde Kommune, Erhvervscenteret - Landbrug.

Eventuelle udvidelser og ændringer af husdyrbrugets anlæg, som ikke fremgår af denne afgørelse, skal meddeles til – og godkendes af Varde Kommune inden disse gennemføres.

I henhold til husdyrbruglovens § 59a bortfalder godkendelsen, hvis den ikke er udnyttet, inden 6 år efter den er meddelt. Hvis en del af godkendelsen ikke er udnyttet, bortfalder godkendelsen for denne del.

3.1 Beskrivelse af projektet

Miljøgodkendelsen ændres til et godkendt produktionsareal. Derudover lovliggøres en farestald med et produktionsareal på 63 m² og 108 m² produktionsareal, der er ændret fra dybstrøelse til delvis spaltegulv. Der sker ingen nybyggeri.

3.2 Revurdering

Kommunalbestyrelsen skal jævnfør § 46 stk. 4 i "Bekendtgørelse om tilladelse og godkendelse mv. af husdyrbrug (herefter benævnt Husdyrgodkendelsesbekendtgørelsen) foretage den første regelmæssige revurdering, når der er forløbet 8 år fra det tidspunkt, hvor husdyrbruget første gang blev godkendt, og herefter hvert 10. år.

Det er planlagt at foretage den første revurdering i 2032.

3.3 Supplerende oplysninger

I forbindelse med sagsbehandlingen har Varde Kommune orienteret og indhentet oplysninger fra følgende:

- Idéfasen ved offentlig annoncering
- Nabohøring ved berørte naboer

3.4 Forudsætninger

Varde Kommune forudsætter, at projektet gennemføres og drives som beskrevet i ansøgningen, og at den generelt gældende lovgivning overholdes.

Miljøgodkendelsen meddeles på vilkår, der sikrer at kravene i § 27 i husdyrbrugloven opfyldes. Der stilles derfor følgende vilkår til husdyrbrugets anlæg:

4 Vilkår for miljøgodkendelsen

4.1 Produktionsarealer og opbevaringslagre

- a. Husdyrbruget må maksimalt have produktionsarealer og arealer med gødningsopbevaring, som det fremgår af Tabel 3 og Figur 5, samt beliggende, som det fremgår af Figur 4

4.2 Drift og indretning

- a. Husdyrbrugets drift og indretning skal være i overensstemmelse med de oplysninger der fremgår af den miljøtekniske beskrivelse, medmindre andet fremgår af afgørelsens vilkår.
- b. De vilkår der vedrører driften, skal være kendt af de ansatte/andre der er beskæftiget med den pågældende del af driften. Et eksemplar af miljøgodkendelsen skal til enhver tid være tilgængeligt for de personer, der har ansvaret for husdyrbrugets daglige drift.
- c. I bygning 8 på Figur 3 skal gylle udsluses, når der er en gyllehøjde på 10 cm, dog oftest hver 7. dag. Gyllen skal tømmes ud til et udendørs opsamlings- eller opbevaringsanlæg. Gyllen kan udsluses manuelt eller automatisk.
- d. Udslusning skal foretages mellem kl. 8 og 16 og må ikke foretages på lørdage eller søn- og helligdage.
- e. Eksisterende gyllebeholder (bygning 3 på Figur 3) skal være overdækket med fast overdækning i form af teltoverdækning med indvendigt skørt.
- f. Åbning af teltdugen må kun ske i forbindelse med omrøring, tømning og udbringning af gylle.
- g. Skader på teltoverdækningen skal repareres inden for en uge efter skadens opståen. Såfremt en skade ikke kan repareres inden for en uge, skal der indgås aftale om reparation inden to hverdage efter skadens opståen. Tilsynsmyndigheden underrettes straks herom.
- h. Der skal føres en logbog for gyllebeholderen, hvori eventuelle skader på teltoverdækningen noteres med angivelse af dato for skaden samt dato for reparation. Logbogen skal opbevares på husdyrbruget i mindst fem år og forevises på tilsynsmyndighedens forlangende.
- i. Mejlsigvej 35, 6800 Varde skal være opmærksom på at begrænse transport af dyr, materialer og husdyrgødning og være opmærksom på, hvorledes husdyrbruget i fremtiden kan udvikles, så miljøpåvirkninger forebygges.
- j. Mejlsigvej 35, 6800 Varde skal indrette husdyrbruget, så produktion af spildevand begrænses mest muligt.

4.3 Opbevaring og håndtering af husdyrgødning

- a. Påfyldning af gylle til gyllevogn og lignende skal altid ske under opsyn.

4.4 Lugt

- a. Hele husdyrbruget og dets omgivelser skal renholdes således, at lugtgener begrænses mest muligt.
- b. Såfremt tilsynsmyndigheden skønner, at lugtgener i omgivelserne vurderes at være væsentligt større end der kan forventes ifølge grundlaget for miljøvurderingen, skal husdyrbruget lade foretage undersøgelse af muligheder for begrænsning af lugtkilder og/eller behandling af afkastluften. Undersøgelsens omfang vil blive fastsat af tilsynsmyndigheden på baggrund af en konkret vurdering af sagen. Lugtundersøgelser kan maksimalt kræves én gang pr. år. Virksomheden afholder selv omkostningerne til dokumentation, undersøgelser og målinger.

4.5 Støj og vibrationer

- a. Husdyrbrugets bidrag til støjbelastningen må, ved udendørs opholdsarealer ved boliger beliggende i landzone uden for eget skel, ikke overskride de anførte værdier 1,5 meter over terræn i frit felt:

Tidspunkt	Støjgrænser	Reference tidsrum
Dag		
Mandag - fredag kl. 07 - 18	55 dB(A)	8 timer
Lørdag kl. 07 - 14	55 dB(A)	7 timer
Lørdag kl. 14 - 18	45 dB(A)	4 timer
Søn- og helligdag kl. 07 - 18	45 dB(A)	8 timer
Aften		
Alle dage kl. 18 - 22	45 dB(A)	1 time
Nat		
Alle dage kl. 22 - 07	40 dB(A)	½ time

Støjgrænser

- b. Støjens maksimalværdi må om natten ikke overstige ovenstående grænseværdier med mere end 15 dB(A) ved alle beboelser.
- c. Ved dokumentation for overholdelse af støjvilkår skal der ses bort fra kortvarig sæsonafhængig kørsel udenfor husdyranlægget f.eks. pløjning og høst.
- d. Hvis tilsynsmyndigheden vurderer det nødvendigt, skal husdyrbruget dokumentere, at støjvilkåret er overholdt. Dokumentationen skal belyse støjbelastningen med husdyrbruget i fuld repræsentativ drift. Dette kan dog højst kræves en gang årligt, såfremt ovennævnte støjgrænser overholdes.

Dokumentationen skal ske i form af resultat af en støjmåling udført efter retningslinjerne i Miljøstyrelsens vejledning nr. 5 og 6/1984, eller efter en beregning udført efter den nordiske beregningsmetode for ekstern støj fra virksomheder jf. Miljøstyrelsens vejledning nr. 5/1993. Ved ændringer skal den nyeste vejledning anvendes.

Er dokumentationen udført som beregning, skal den indeholde de oplysninger om beregningsforudsætningerne, som er nødvendige for vurdering af rigtigheden af beregningsresultaterne. Er dokumentationen udført som måling, skal driftsforholdene under målingen beskrives. Som udgangspunkt accepteres en ubestemthed på de målte eller beregnede støjbelastninger på max. +/- 3 dB(A).

- e. Målingerne eller beregningerne skal udføres af en person eller et laboratorium, som er akkrediteret af DANAK eller godkendt af Miljøstyrelsen til "Måling - ekstern støj".
- f. Resultaterne skal sendes til tilsynsmyndigheden senest 1 måned efter målingernes gennemførelse.

4.6 Støv

- a. Drift af anlægget må ikke medføre væsentlige støvgener uden for husdyranlægget.

4.7 Vand

- a. Drikkevandssystemet skal drives og vedligeholdes således, at vandforbrug og vandspild minimeres.

4.8 Skadedyr

- a. Der skal på husdyrbruget foretages effektiv fluebekæmpelse i overensstemmelse med de til enhver tid nyeste retningslinjer fra Aarhus Universitet, Institut for Agroøkologi.

- b. Opbevaring af foder skal ske på en sådan måde, at der ikke opstår risiko for tilhold af skadedyr.

4.9 Spildevand, overfladevand og restvand

- a. Tagbrønde og brønde i øvrigt indenfor en afstand på 15 meter fra stalde skal hæves minimum 10 cm over terræn, når de fører til dræn eller vandløb.

4.10 Oplag af olie, pesticider og øvrige kemikalier

- a. Opbevaring af kemikalier, samt spildolie og kemikalieaffald, skal foregå i rum med fast bund og uden mulighed for forurening af jord, afløbssystem, grundvand og vandløb.

4.11 Lys

- a. Driften må ikke medføre væsentlige lysgener uden for husdyrbruget.

4.12 Jord og grundvand

- a. Indenfor en radius på 5 m fra vandindvindingsboringer må der ikke gødes, sprøjtes, opbevares eller håndteres kemikalier.
- b. Ændringer af vandkvaliteten i markvandsboring på Mejlsigvej 35 skal straks meddeles tilsynsmyndigheden.
- c. Ved begrundet mistanke om forurening af vandboring kan tilsynsmyndigheden kræve yderligere analyser udført på ejerens regning.
- d. Påfyldning af bekæmpelsesmidler på marksprøjte skal foregå på befæstet areal med afløb til beholder, således at der ikke er risiko for forurening af jord og grundvand ved evt. spild.
- e. Påfyldning af brændstof på traktor og andre motoriserede landbrugsmaskiner skal foregå på befæstet areal, hvor der ikke er risiko for forurening af jord og grundvand ved evt. spild.

4.13 Egenkontrol

- a. Der skal føres logbog over, at hyppigheden af udslusningen udføres i overensstemmelse med vilkår 4.2.c. og 4.2.d. Registreringen skal opbevares på husdyrbruget i mindst fem år og forevises tilsynsmyndigheden på forlangende.
- b. Dokumentation skal opbevares samlet, i papirform eller elektronisk, og være lettilgængelige for tilsynsmyndigheden. Dokumentationen skal fremvises til tilsynsmyndigheden på forlangende og skal gemmes minimum 5 år.

4.14 Uheld og risici

- a. Alle uheld og driftsforstyrrelser, herunder evt. spild på udendørs arealer, der kan medføre forurening, skal straks meddeles alarmcentralen (tlf.: 112) og efterfølgende Erhvervscenteret, Varde Kommune (tlf.: 7994 6800).

4.15 Ophør

- a. Ved ophør af driften, skal der træffes de nødvendige foranstaltninger for at undgå forureningsfare. Alle opbevaringsanlæg skal tømmes og rengøres, og husdyranlægget skal fremstå i miljømæssig god stand.

5 Klagevejledning

Afgørelsen kan påklages til Miljø- og Fødevareklagenævnet i henhold til § 76 i Husdyrbrugloven af de klageberettigede, der fremgår af lovens §§ 84-87.

Hvis du ønsker at klage over afgørelsen, skal du gøre det elektronisk og direkte til Miljø og Fødevareklagenævnet via Klageportalen. Du kan få adgang til Klageportalen via <https://kpo.naevneneshus.dk>

Din klage skal være modtaget senest den **xx. XXXXXXXX 2023 (4 uger efter offentliggørelsen)**.

Det er en betingelse for behandling af din klage, at du indbetaler et gebyr.

Vejledning om hvordan du klager og om gebyrordningen kan du finde på <https://kpo.naevneneshus.dk>

Samme sted fremgår det også, at der er visse særlige forhold, som kan begrunde en undtagelse fra kravet om at klage via Klageportalen.

Har du brug for yderligere oplysninger eller hjælp til Klageportalen, kan du kontakte nh@naevneneshus.dk eller tlf. 7240 5600.

Såfremt afgørelsen ønskes indbragt for domstolene, skal søgsmål være anlagt inden 6 måneder fra afgørelsens offentliggørelse samt være i overensstemmelse med § 26 i forvaltningsloven.

6 Offentliggørelse

Offentliggørelse af afgørelsen sker på Digital MiljøAdministration <https://dma.mst.dk/> under "Offentliggørelser", den xx 2023.

På Varde Kommunes vegne den XXXX 2023

Klaudi Andresen

Miljømedarbejder

Kopi sendt til:

- Svinerådgivningen v/SAGRO, Heidi Birch Wentzlau, e-mail: hbw@sraad.dk
- Styrelsen for Patientsikkerhed, Tilsyn og Rådgivning Vest, Adelvej 34, Tavlov, 7000 Fredericia, e-mail: trvest@stps.dk
- Danmarks Fiskeriforening, Nordensvej 3, Tavlov, 7000 Fredericia, e-mail: mail@dkfisk.dk
- Ferskvandsfiskeriforeningen for Danmark, v. Niels Barslund, Vormstrupvej 2, 7540 Haderup, e-mail: nb@ferskvandsfiskeriforeningen.dk
- Arbejderbevægelsens Erhvervsråd, Reventlowsgade 14,1, 1651 Kbh.V, e-mail: ae@ae.dk
- Forbrugerrådet, Fiolstræde 17, 1017 Kbh.K, e-mail: fbr@fbr.dk
- Rådet for Grøn Omstilling, Kompagnistræde 22, 3.sal, 1208 Kbh.K, e-mail: info@rgo.dk
- Danmarks Sportsfiskerforbund, Skyttevej 5, 7182 Bredsten, e-mail: lbt@sportsfiskerforbundet.dk
- Danmarks Naturfredningsforening, Masnedøgade 20, 2100 København Ø, e-mail: dnvarde-sager@dn.dk
- Dansk Ornitologisk Forening, Vesterbrogade 140, 1620 Kbh.V, e-mail: natur@dof.dk samt lokalforeningen for sydvestjylland e-mail: varde@dof.dk
- Greenpeace Danmark: info.dk@greenpeace.org

7 Miljøteknisk beskrivelse og vurdering

Beliggenhed, landskab og kulturmiljø

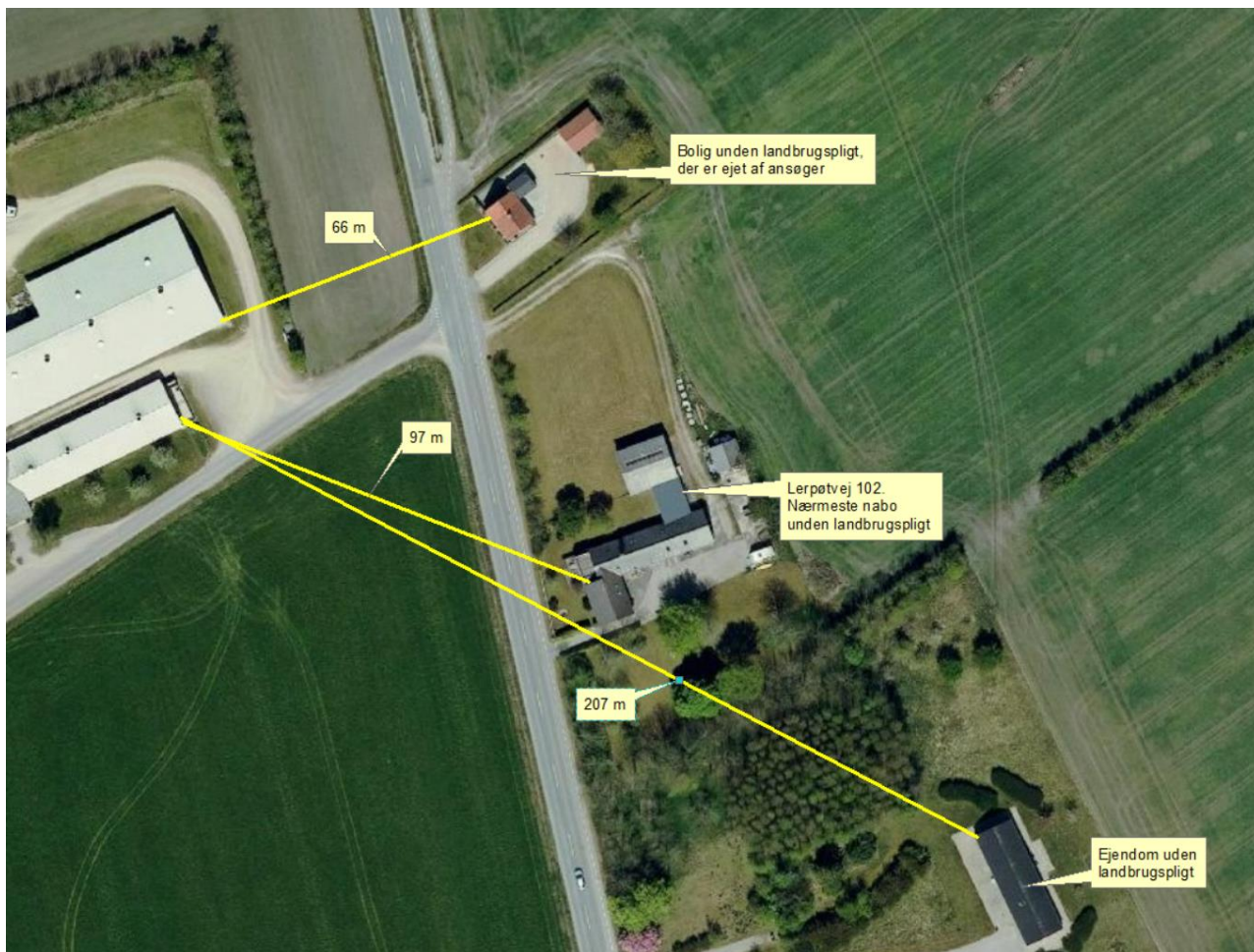
7.1 Beliggenhed

Husdyrbruget ligger på Mejlsigvej 35, 6800 Varde, 236 m sydvest for Tinghøj, der er nærmeste samlede bebyggelse. Nærmeste fremtidig byzone er et område nær Tinghøj, der ligger 493 m nordvest for husdyrbruget. Se Figur 1.

Nærmeste nabo uden landbrugspligt, der ikke er ejet af ansøger, er Lerpøtvej 100 og 102, der ligger henholdsvis 207 og 97 m fra landbruget. Se Figur 2



Figur 1 Husdyrbruget i forhold til byzone og samlet bebyggelse



Figur 2 husdyrbruget i forhold til nærmeste naboer.

Varde Kommune vurderer at beliggenheden er tilstrækkeligt beskrevet.

7.2 Afstandskrav

Afstandskravene i henhold til § 6 i Husdyrbrugloven er overholdt, da husdyrbrugets anlæg ikke er beliggende:

- i et eksisterende eller ifølge kommuneplanens rammedel fremtidigt byzone- eller sommerhusområde
- i et område i landzone, der i lokalplan er udlagt til boligformål, blandet bolig og erhvervsformål eller til offentlige formål med henblik på beboelse, institutioner, rekreative formål og lign.,
- i en afstand mindre end 50 m fra ovennævnte områder eller
- i en afstand mindre end 50 m fra en nabobeboelse.

Alle afstandskrav i henhold til § 8 i husdyrbrugloven er overholdt:

- ikke almene vandforsyningsanlæg (25 m)
- almene vandforsyningsanlæg (50 m)
- vandløb, dræn og søer (15 m)
- offentlig vej og privat fællesvej (15 m)
- levnedsmiddelvirksomhed (25 m)
- beboelse på samme ejendom (15 m)
- naboskel (30 m)

7.3 Landskab og kulturmiljø

I forbindelse med sagsbehandlingen er husdyrbrugets beliggenhed i forhold til udpegningerne i Varde Kommunes Kommuneplan 2021 samt andre udpegninger blevet gennemgået. Husdyrbrugets anlæg ligger **indenfor**

- Landzone
- Overgangslandskab
- Åbne landbrugslandskaber
- Særligt værdifuldt landbrugsområde

Af Kommuneplan 2021 for Varde Kommune fremgår det blandt andet, at

Anvendelse af reflekterende materialer i **det åbne land** (Landzone) skal søges begrænset og om nødvendigt afskærmes.

I **åbne landbrugslandskaber** skal store tekniske anlæg, herunder store husdyrbrug med mere end 500 dyreenheder tilpasses landskabets karakter.

I **overgangslandskaber** skal nye bygninger, anlæg og beplantning, der visuelt vil opleves fra dal- eller kystlandskaber tilpasses landskabets karakter, særligt med hensyn til beplantning, placering, udformning og materialevalg.

I **særligt værdifulde landbrugsområder** skal det sikres, at arealerne kan anvendes længst muligt til landbrugsmæssige formål før overgangen til anden anvendelse.

Det nærmeste beskyttede sten- eller jorddige ligger i et markskel ca. 930 meter sydvest for husdyrbruget, og berøres ikke af ændringen.

Varde Kommune vurderer at

- ændringen og lovliggørelsen er erhvervsmæssigt nødvendige for landbrugsdriften
- ændringen og lovliggørelsen ikke er i strid med Kommuneplan 2021 for Varde Kommune
- det samlede bygningsanlæg vil fremstå som en driftsmæssig enhed
- at ændringen og lovliggørelsen, og de deraf følgende ændringer i området, ikke vil være i strid med hensynet til kulturhistoriske interesser.

Varde Kommune stiller af hensyn til landskabsinteresser vilkår om at bygningerne skal opføres i afdæmpede farver og i ikke-reflekterende materialer.

Husdyrhold og drift

7.4 Samdrift

Ansøger oplyser følgende:

Udover Mejlsigvej 35 ejer og driver Ny Midtgård ApS nedenstående ejendomme, som fremgår af Tabel 1.

Ejendoms adresse	Produktion	Afstand mellem ejendommene
<i>Sr Randsigvej 35, 6800 Varde</i>	<i>So-ejendom med produktion af smågrise</i>	<i>Ca. 3,1 km</i>
<i>Søviqbækvej 61, 6800 Varde</i>	<i>Smågriseproduktion</i>	<i>Ca. 4,7 km</i>

Tabel 1. Samdrift med andre ejendomme

De tre ejendomme har hver sit ejendomsnummer, og der er derfor tale om tre selvstændigt matrikulerede ejendomme, som ligger adskilt fra hinanden.

Anlæggene på de tre ejendomme fungerer som uafhængige enheder, som kan drives selvstændigt. De tre ejendomme er ikke teknisk forbundet. De to ejendomme har desuden hvert sit stuehus og hver sine personalefaciliteter. Husdyrbrugene har selvstændige gødningsopbevaringsanlæg og separate vand- og elmålere, samt egne foderopbevaringsanlæg.

Der er således hverken fysisk forbindelse (rør eller slanger) eller andre fælles anlæg eller tekniske installationer, der forbinder de tre ejendomme.

Lugtkonsekvenszonen for de to nærmeste husdyrbrug er beregnet til henholdsvis 610 m og 765 m (Sr Randsigvej 35). Der er ikke sammenfald mellem de to husdyrbrugs lugtkonsekvenszoner, og derfor påvirker de ikke samme områder. Derfor vurderes de to husdyrbrug ikke at være forureningsmæssigt forbundet.

På baggrund af afstanden, og at ejendommene hver især kan drives som selvstændige enheder, vurderes det, at der ikke er tale om en teknisk forbindelse, jf. Husdyrlovens § 16 c, imellem Sr Randsigvej 35 og Søvigbækvej 61 og Mejlsigvej 35. Da husdyrbrugene hverken er teknisk eller forureningsmæssigt forbundne, har driftskriteriet ikke betydning ifølge forarbejderne til Husdyrbruglovens § 16 c. Der ansøges derfor om en særskilt miljøgodkendelse til husdyrproduktionen på Mejlsigvej 35.

På baggrund af afstanden mellem ejendommene vurderer Varde Kommune, at husdyrbrugene skal godkendes hver for sig.

7.5 Biaktiviteter

Ansøger oplyser følgende:

Der er ingen biaktiviteter på husdyrbruget.

7.6 Indretning

Ansøger oplyser følgende:

Der har i seneste godkendelse været indtegnet et dybstrøelsesareal drægtighedsstald 2 (byg. 4), som ikke er benævnt i senere revurderinger, her har det fremgået at alle arealerne i denne stald er delvis spaltegulv.

Dette staldafsnit er ændret til delvis spaltegulv og lovliggøres i nærværende ansøgning. Derfor er dybstrøelsesarealet sat ind i nudrift og 8 årsdrift, og delvis spaltegulv er sat ind som nyt i ansøgt drift.

Stald	Dyretype og staldsystem eller flexgruppe	Produktionsareal (m ²)		
		8-årsdrift 2016 (Kap. 5 fra 2006)	Nudrift (Kap. 5 fra 2006)	Ansøgt 2024
Drægtighedsstald 1	Søer, golde og drægtige. Løsgående, delvis spaltegulv.	841	841	841
Drægtighedsstald 2.	Søer, golde og drægtige. Løsgående, delvis spaltegulv.	1.200	1.200	1.303
	Søer, golde og drægtige. Løsgående dybstrøelse	108	108	-
Farestald 1	Søer, diegivende. Kassestier, delvis spaltegulv.	450	450	450
Farestald 2	Søer, diegivende. Kassestier, delvis spaltegulv.	308	308	308
Farestald 3	Søer, diegivende. Kassestier, fuldspaltegulv.	-	-	63
Poltestald 1	Slagtegrise, drænet gulv + spalter (33%/67%)	219	219	0
	Flexgruppe: søer og slagtegrise, fulldrænet gulv (kummer under hele arealet)	0	0	219
Poltestald 2	Slagtegrise, drænet gulv + spalter (33%/67%)	139	139	0
	Flexgruppe: søer og slagtegrise, fulldrænet gulv (kummer under hele arealet)	0	0	139
SUM		3.265	3.265	3.323

Tabel 2. Dyretype, staldsystem, produktionsareal og miljøteknologi

Nedenstående tabel er en oversigt over husdyrbrugets fremtidige staldafsnit, dyretyper, staldsystemer og produktionsarealer.

Stalde og produktioner						
Staldnavn	Staldstørrelse (m ²)	Ventilation	Kildehøjde	Produktion	Antal måneder udeglende	Produktionsareal (m ²)
Ansøgt drift						
Drægtighedsstald 1 (byg. 7)	1068	Mekanisk ventilation	6 m	(#663145) Søer, golde og drægtige. Løsgående, delvis spaltegulv	0	841
Drægtighedsstald 2 (byg. 4)	1725	Mekanisk ventilation	6 m	(#667824) Søer, golde og drægtige. Løsgående, delvis spaltegulv	0	103
				(#663148) Søer, golde og drægtige. Løsgående, delvis spaltegulv	0	1200
Farestald 1 (byg. 10)	577	Mekanisk ventilation	6 m	(#663151) Søer, diegivende. Kassestier, delvis spaltegulv	0	450
Farestald 2 (byg. 7)	481	Mekanisk ventilation	6 m	(#663154) Søer, diegivende. Kassestier, delvis spaltegulv	0	308
Poltestald 1 (byg. 5)	302	Mekanisk ventilation	6 m	(#663157) Flexgruppe: Søer og Slagtesvin; Fulldrænet gulv (kummer under hele arealet)	0	219
Poltestald 2 (byg. 5)	198	Mekanisk ventilation	6 m	(#663160) Flexgruppe: Søer og Slagtesvin; Fulldrænet gulv (kummer under hele arealet)	0	139
Farestald 3 (byg. 8)	98	Mekanisk ventilation	6 m	(#663163) Søer, diegivende. Kassestier, fuldspaltegulv	0	63
Som						3323

Tabel 3. Husdyrbrugets fremtidige produktionsarealer.

På Figur 3 fremgår de eksisterende driftsbygninger, og på Figur 4 kan en skitse over produktionsarealer og staldsystemer ses.



Figur 3. Situationsplan.



Figur 4. Produktionsarealer (skraveringer) og staldsystemer (farvesymbol)

Beskrivelse af husdyrbrugets anlæg:

Produktionsarealet er i denne ansøgning opgjort ved en detaljeret opmåling af stierne i farestaldene og poltestaldene. Opmålingen af staldene er lavet ud fra byggetegninger og opmålt som kontrol i stalden. Opmålingen af produktionsarealer i staldene, er udført af ansøgers rådgiver i samarbejde med ejer.

Der sker som følge af det ansøgte en udvidelse af produktionsarealerne, i og med at der lovliggøres et farestaldsafsnit. Det nye farestaldsafsnit er etableret i maskinhuset. Farestaldsafsnittet er med fulddrænet gulv og mekanisk ventilation.

Se grundtegnning (Figur 4 "Fordeling af produktionsarealer") til opgørelse af produktionsarealet.

Bygning 1. Fortank på 77 m³.

Bygning 2. Stuehus.

Bygning 3. Eksisterende gyllebeholder på 2.200 m³ fra 1993. Der anvendes fast overdækning i form af teltdug.

Bygning 4. Eksisterende løbe- og drægtighedsstald. Stalden er indrettet med 11 store fællesbokse, hvor søerne er løsgående, og hvor der er en æde/hvileboks pr. so. Derudover er der en række fællesbokse. Alle stierne er indrettet med delvis spaltegulv. Der er mekanisk ventilation.

Produktionsarealerne fordeler sig således:

- Søer, golde og drægtige. Løsgående, delvis spaltegulv på **1.200 m². Eksisterende.**
- Søer, golde og drægtige. Løsgående, delvis spaltegulv på **103 m². Nyt**

Bygning 5. Eksisterende poltestalde. Poltestaldene er delt op i to staldafsnit. Staldene er indrettet med stier i begge sider af stalden og en gang i midten. Der er mekanisk ventilation. Gulvet er indrettet som fulldrænet gulv (kummer under hele arealet). Der er langkrybber i stierne.

Produktionsarealerne fordeler sig således:

- Flexgruppe: søer og slagtegrise; fulldrænet gulv (kummer under hele arealet) på **219 m²**. **Eksisterende.**
- Flexgruppe: søer og slagtegrise; fulldrænet gulv (kummer under hele arealet) på **139 m²**. **Eksisterende.**

Bygning 6. Foderlade.

Bygning 7. Eksisterende drægtighedsstald og eksisterende farestalde. Der er mekanisk ventilation. **Farestalden** er indrettet med 5 sektioner og 16 farestier i hver sektion (8 farestier i hver side) og en mellemgang. Alle farestierne er indrettet som kassestier med delvis spaltegulv. **Drægtighedsstalden** er indrettet med 6 store fællesbokse, med æde/hvilebokse i begge sider, én fællesboks med æde/hvilebokse i én række og polte/ornestier. Alle stierne er indrettet med delvist spaltegulv og er løsgående. Produktionsarealerne fordeler sig således:

- Søer, diegivende. Kassestier, delvis spaltegulv på **308 m²**. **Eksisterende.**
- Søer, golde og drægtige. Løsgående, delvis spaltegulv på **841 m²**. **Eksisterende.**

Bygning 8. Maskinhus, hvor der også er etableret et farestaldsafsnit. Stalden er indrettet med kassestier og fuldspaltegulv. Der er mekanisk ventilation i stalden. Produktionsarealerne fordeler sig således:

- Søer, diegivende. Kassestier, fuldspaltegulv på **63 m²**. **Nyt.**

Bygning 9. Fortank på 10 m³.

Bygning 10. Farestald 1 er indrettet med 6 sektioner, med to rækker af farestier og en mellemgang imellem farestierne. De første fire sektioner har 18 farestier i hver sektion. De sidste to sektioner har 23 farestier.

Produktionsarealerne fordeler sig således:

- Søer, diegivende. Kassestier, delvis spaltegulv på **450 m²**. **Eksisterende.**

Bygning 11. Forrum, kontor og medarbejderfaciliteter.

Bygning 12. Garage.

Bygning 13. Udleveringsrampe.

Bygning 14. Drivgang

Bygning 15. Udleveringsrampe.

Bygning 16. Eksisterende vaskeplads, med afløb til gyllebeholder.

Varde Kommune vurderer at indretningen og produktionsarealer er tilstrækkelig beskrevet.

Der stilles vilkår om, at husdyrbrugets indretning og drift skal være i overensstemmelse med de oplysninger der fremgår af denne miljøtekniske beskrivelse.

7.7 Opbevaringslagres størrelse

I Figur 5 ses arealer til opbevaring af husdyrgødning. GB 1-2.200 m³ se som bygning 3 på Figur 4.

Opbevaringslagre					
Navn	Lagertype	Yderligere oplysninger	Bedste tilgængelige opbevaringsteknik	Dimension	Areal (m ²)
Ansøgt drift					
GB 1- 2.200 m ³	Flydende				542
Nudrift					
GB 1- 2.200 m ³	Flydende				542
8 års drift					
GB 1- 2.200 m ³	Flydende				542

Figur 5. Areal på opbevaringsanlæg.

I nudrift og 8 års drift er produktionsarealets størrelse og areal til opbevaring af husdyrgødning godkendt i kapitel 5 miljøgodkendelse fra den 31. oktober 2006.

Varde Kommune vurderer at produktionsarealet og areal til opbevaring af gødning er tilstrækkeligt beskrevet.

7.8 Vandforbrug og -installationer

Ansøger oplyser følgende:

Vand anvendes primært til drikkevand og markvanding. Der anvendes vand fra almen vandforsyning.

Der er tale om en eksisterende og stort set uændret produktion (mindre udvidelse af produktionsarealet på 63 m²). Omlægningen af den tidligere produktionsgodkendelse til stipladsmodellen, forventes ikke at påvirke ejendommens vandforbrug væsentligt. Vandforbruget vil dog variere hen over året, i forhold til besætningsstørrelse, vægt på grise og sæson.

I alle stalde anvendes der drikkekopper eller vandventiler over krybbe, hvorved vandspild undgås. Lækager identificeres, stoppes og repareres hurtigst muligt.

Ved vask af stalde anvendes iblødsætning og højtryksrensere.

Vurdering

Der er hele tiden fokus på at minimere vandforbruget, både i forbindelse med daglig drift men også ved løbende udskiftning af teknik, der forbruger vand. Ansøger vurderer, at brugen af naturressourcer sker på en forsvarlig måde og med fokus på at spare på ressourcerne.

Varde Kommune vurderer, at vandforbruget er tilstrækkeligt beskrevet.

7.9 Energi

Ansøger oplyser følgende:

På ejendommen anvendes der energi i form af el, dieselolie og gas.

Elforbruget anvendes hovedsagligt til ventilation, gyllepumpning, belysning, foderblanding og udfodring.

Der er tale om en eksisterende og stort set uændret produktion (mindre udvidelse af produktionsarealet på 63 m²). Omlægningen af den tidligere produktionsgodkendelse til stipladsmodellen, forventes ikke at påvirke ejendommens energiforbrug væsentligt. Energiforbruget vil i alle bedrifter variere over året, i forhold til besætningsstørrelse, vægt på grise og sæson.

Af energibesparende tiltag kan nævnes lavenergipærer/LED pærer og frekvensstyrede motorer hvor det er muligt.

Udendørs belysning er dagslysstyret, har bevægelsescensor eller tændes manuelt ved behov. Indendørs belysning styres ved timer/ styringsprogram og er tændt i forbindelse med arbejde og jf. de dyrevelfærdsmæssige krav.

Staldene er isoleret og derved mindskes varmetabet fra staldene.

Vurdering

Der er hele tiden fokus på at minimere energiforbrug, både i forbindelse med daglig drift men også ved udskiftning af teknikker, der forbruger energi. Det vurderes derved, at brugen af naturressourcen sker på en forsvarlig måde. På baggrund af ovenstående, vurderes det, at der på ejendommen er fokus på besparelse af energi, og driften af husdyrbruget forventes ikke at medføre væsentlige følgevirkninger for miljøet på baggrund heraf.

Varde Kommune vurderer, at energi er tilstrækkeligt beskrevet.

7.10 Klima

Ansøger oplyser følgende:

Klimapåvirkninger søges begrænset ved at holde fokus på energiforbrug og transport, så CO₂ belastningen minimeres så vidt muligt. Dette er beskrevet i foregående afsnit vedr. "Energi" med diverse tiltag.

Denne ejendom bidrager til klimaindsatsen med bl.a. følgende tiltag:

- *Der anvendes LED-belysning i stalden, som minimerer elforbruget.*
- *Overdækning af gyllebeholder, reducerer ammoniak og metanudledningen.*
- *Husdyrgødning afsættes til biogas, hvor det bidrager til produktion af elektricitet og varme. Jf. Energistyrelsen reducerer afgang af husdyrgødning udledningen af drivhusgasser fra ejendommens husdyrhold, og det er medvirkende til at nedsætte udledningen af CO₂ fra afbrænding af fossil energi ved at erstatte naturgas. Gødskningen med biogasylle har en lavere lattergasemission end fra rågylle.*
- *Arealerne ligger forholdsvis samlet. Gyllen leveres retur fra biogasanlægget, direkte i tanke der ligger nær de arealer, gyllen skal udbringes på. Derved minimeres vejtransporten med traktor og gyllevogn. Dette bidrager til et lavere forbrug af brændstof. Desuden er CO₂-udledningen lavere ved transport med lastbil, fremfor traktor.*
- *Der er god opbevaringskapacitet. Derved kan gyllen gemmes og udbringes på det mest optimale tidspunkt i forhold til afgrødens mulighed for kvælstofoptag, hvilket vil begrænse omdannelsen af kvælstof til lattergas.*

- *Bekæmpelse af rotter og mus varetages på serviceaftale med godkendt skadedyrsbekæmpelsesvirksomhed.*

Varde Kommune vurderer, at klima er tilstrækkeligt beskrevet.

7.11 Grundvand

Ansøger oplyser følgende:

Husdyrbruget ligger ikke indenfor område med særlig drikkevandsinteresse, boringsnære beskyttelsesområder, nitratfølsomt indvindingsområde eller sprøjtemiddelfølsomme indvindingsområde.

Der er en markvandsboring på husdyrbruget, DGU nr. 121.1406.

Spildevandsledningerne, herunder tagvand, overfladevand og sanitært spildevand er adskilt fra hinanden efter gældende regler for at undgå en forurening af overflade- og grundvand.

Vurdering

De generelle regler for opbevaring af husdyrgødning og indretning af stalde sikrer, at der er minimal risiko for, at der sker udslip fra gødningsopbevaringslagre og stalde, som kunne give anledning til forurening af grundvandet. Desuden er der særlige regler for udnyttelse og udbringning af husdyrgødning, der sikrer en minimal udvaskning af næringsstoffer til grundvandet.

Fra bygninger med dyr eller husdyrgødning til vandboring er der 8 m eller længere, og er dermed kortere end afstandskravet på 25 m til vandboring. Der er taget de nødvendige forbehold, for at minimere risikoen for at der skulle ske en nedsivning/tilløb til boringen. Stalden er indrettet som lukkede stalde, med afløb til gyllesystemer.

Ud fra ovenstående vurderes det, at den påtænkte driftsændring ikke vil have indvirkning på grundvandet.

Varde Kommune vurderer, at grundvand er tilstrækkeligt beskrevet.

7.12 Affald

Ansøger oplyser følgende:

Husdyrbruget er omfattet af kommunens til enhver tid gældende Regulativ for Erhvervsaffald, og er dermed forpligtet til at kildesortere og bortskaffe alt erhvervsaffald i henhold til denne og den til enhver tid gældende Affaldsbekendtgørelse.

I den daglige drift vil der være en række affaldsprodukter til bortskaffelse via kommunale ordninger og modtagestationer. Affaldet opbevares og bortskaffes i overensstemmelse med affaldsregulativerne for Varde Kommune, og det kildesorteres i fraktioner efter gældende affaldsregler.

Fast affald:

Dagrenovation samt pap og papir fra bedriften fyldes i affaldscontainer. Affaldscontaineren tømmes hver 14. dag via den kommunale ordning.

Erhvervsaffald opbevares i affaldscontainer og afleveres på den kommunale modtagestation løbende eller afhentes igennem aftale med renovatør.

Ikke forbrændingseget affald (f.eks. eternit, glaserede fliser og tegl, imprægneret træ o.l.):

Normalt forefindes der ikke "ikke forbrændingseget affald" på ejendommen, men i tilfælde af den type affald opstår, så bortskaffes det til AFLD i Tarm eller kommunal genbrugsplads. Eventuelt jernaffald bortskaffes til skrothandler.

Farligt og klinisk risikoaffald

Farligt affald som f.eks. lysstofrør, elsparepærer, oliefiltre, batterier eller spraydåser indsamles i servicenum/værksted. Brugte batterier fra maskiner tages ofte med retur af leverandør. Andet af godkendt modtager eller for det affald, det er muligt, kan dette også blive leveret til kommunal modtagestation.

Kanyler, flasker og knive opsamles i gule spande fra Marius Petersen, som også afhenter dem ved behov. Spanden opbevares i stalden. Der findes ikke medicinrester på ejendommen.

Olie- og kemikalieaffald:

Olieaffald afleveres på den kommunale modtagestation eller afhentes af godkendt firma.

Nødvendige rengøringsmidler/pesticider/kemikalier bruges op, hvorved der normalt ikke er kemikalieaffald til bortskaffelse. Hvis reglerne ændres så et kemikalie, der tidligere har været benyttet på ejendommen, bliver ulovligt at bruge, bortskaffes eventuelle rester hurtigst muligt til kommunal modtagestation eller afhentes af godkendt modtager.

Generelt arbejdes der for at affaldet sorteres i de korrekte fraktioner, således det kan genanvendes. Der er lavet aftaler med godkendte renovatører. Samt at der til stadighed forsøges at begrænse affaldsproduktionen på ejendommen.

Vurdering

Affald opbevares og bortskaffes i overensstemmelse med gældende lovgivning og affaldsdirektiver, og det vurderes ikke, at håndteringen heraf kan medføre risiko for forurening af miljøet.

Ønskes der afleveret affald på kommunal genbrugsplads, skal husdyrbruget være tilmeldt genbrugsordning for erhverv.

Varde Kommune vurderer ud fra ansøgers redegørelse, at affald opbevares, håndteres og bortskaffes miljømæssigt forsvarligt på husdyrbruget.

7.13 Reststoffer og jordforurening

Ansøger oplyser følgende:

Jordforurening

Der er ikke kortlagt jordforurening på ejendommen, hverken på vidensniveau V1 eller V2.

Reststoffer (olie, rengøringsmidler, kemikalier, medicin m.m.)

Opbevaring af reststoffer skal ske på en forsvarlig måde, så der ikke er risiko for afløb til jord, kloak, overfladevand eller grundvand.

Olie

På ejendommen anvendes der olie, i form af diesel- og smøreolie. Dieselolie anvendes til landbrugsmaskinerne i forbindelse med markarbejdet. Dieselolien opbevares på betonplads nord for maskinhuset, i en overjordisk tank på 2.250 liter fra 2022 (fabrikations år). Tanken er en ståltank, med en sløjfningsfrist 31-122062. Tanken er placeret på fast bund uden afløb. Tankene er forsynet med en overfyldningsalarm, for at undgå en evt. jordforurening ved påfyldning af tankene.

Smøreolie anvendes til traktorer og maskiner. Spild- og smøreolie opbevares i tromler eller dunke i maskinhuset, de er ligeledes placeret på fast bund uden afløb.

Kemikalier og pesticider

På ejendommen anvendes der kemikalier hovedsagligt i form af pesticider og rengøringsmidler. Det er minimalt, hvad der anvendes af rengøringsmidler. Rengørings- og desinfektionsmidler opbevares efter leverandørens forskrifter i stalden og foderladen.

Artikel 3 stoffer

Udover fyringsolie, rengørings- og desinfektionsmidler benyttes der også spraydåser og andre gasser under tryk på ejendommen. Stofferne opbevares efter leverandørens forskrifter, emballage og eventuelle rester bortskaffes igennem leverandøren eller en godkendt modtager.

Medicin

Medicin opbevares i staldområdet eller efter producentens forskrifter.

Bedriften er tilmeldt en sundhedsordning med dyrlægen, som kommer på besøg mindst en gang om måneden. Her udskriver dyrlægen den nødvendige medicin. Syge dyr behandles efter gældende veterinære regler og medicinen opbevares efter producentens forskrifter. Eventuelle medicinrester returneres til dyrlæge, apotek eller afhentes af godkendt modtager, som må modtage klinisk risikoaffald.

Skarpe og spidse genstande opbevares i lukket beholder i stalden, der tilmeldes afhentning af godkendt modtager af klinisk risikoaffald.

Vurdering

Det vurderes, at reststoffer opbevares og håndteres miljømæssigt forsvarligt på ejendommen.

Varde Kommune vurderer, at reststoffer og jordforurening er tilstrækkeligt beskrevet.

7.14 Husdyrgødning

Ansøger oplyser følgende:

Nedenstående tabel er en oversigt over husdyrbrugets fremtidige gødningsopbevaringsanlæg. I Tabel 5 fremgår flere oplysninger om husdyrbrugets gødningsopbevaringsanlæg.

Opbevaringslagre					
Navn	Lagertype	Yderligere oplysninger	Bedste tilgængelige opbevaringsteknik	Dimension	Areal (m ²)
Ansøgt drift					
GB 1- 2.200 m ³	Flydende				542

Tabel 4. Husdyrbrugets fremtidige gødningsopbevaringsanlæg

Opbevaringskapaciteten i gyllekanalerne er taget med udgangspunkt i gældende miljøgodkendelse og ud fra seneste miljøtilsyn i 2021.

Opbevaringsanlæg	år	Opførsels 5 el. 10 års <u>beholderkontrol</u>	Kapacitet (m ³)	Overfladeareal (m ²)	Teknologi
Gyllebeholder	1992	10 års	2.200	542	Overdækning
Fortank	2023		77		
Gyllekanaler			361		
I alt			2.638		

Tabel 5. Opbevaringsanlæg til husdyrgødning.

Flydende husdyrgødning omfatter gylle og hvad, der i øvrigt ledes til gylleanlægget i form af vaskevand mv.

Den flydende husdyrgødning fra staldene pumpes via den lille pumpebrønd videre til den store fortank (byg. 1). Herfra afhentes gyllen af biogasselskabet, som leverer afgasset biogasgylle retur. Det er også muligt at pumpe den flydende husdyrgødning fra fortankene og videre til gyllebeholder. I fortanken er der en elpumpe, der pumper gyllen via jordledning til gyllebeholder. Gyllebeholderne tømmes vha. sugekran på gyllevogn.

Hyppig udslusning af gylle er et lovkrav for alle eksisterende slagtegrisestalde, samt alle nye stalde (slagtegrise, so- og smågrisestalde), som er ansøgt og opført efter 1. maj 2023. Udslusningen skal ske, når der er en gyllehøjde på 10 cm i gyllekummen, dog oftest hvert 7. dag. For eksisterende so-stalde er der ikke et krav om hyppig udslusningen, medmindre staldafsnittet totalrenoveres, herunder ændringer i gulvprofil eller gødningssystem. Sådanne renoveringer kan sidestilles med nyetablering.

Sker der ikke ændringer i eksisterende so- og smågrisestalde, er der ikke et krav om hyppig udslusning. For staldafsnit som er godkendt til flere dyretyper, følger kravet om hyppig udslusning dyretypen. For staldafsnit som er godkendt til både smågrise og slagtegrise, vil kravet om hyppig udslusning altså indtræde, når der er slagtegrise i staldafsnittet.

Da farestald 3, først bliver godkendt i nærværende ansøgning, vil denne betragtes som nyt staldafsnit, hvorved der vil være krav om hyppig udslusning. Derudover vil poltestaldene have krav om hyppig udslusning, i de perioder, hvor der går polte i vægtintervallet 30-110 kg i disse staldafsnit.

Den hyppige udslusning kan foretages for nuværende igennem manuel udslusning.

Der føres logbog over den hyppige udslusning. Hvis der er tale om anlæg, hvor der ikke vil være 10 cm gylle i gyllekanalerne efter 7 dage, og udslusningen derfor ikke vil ske ugentligt, kan dybden måles i gyllekanalen og noteres i logbogen. Det kan være i tilfælde som indsættelse af smågrise i nyt staldafsnit, en tom stald m.v. og her kan der i logbogen noteres årsagen til den manglende udslusning.

Med denne godkendelse følger der en fleksibilitet i antallet og sammensætningen af dyreholdet. Det er derfor ikke på nuværende tidspunkt muligt at lave en kapacitetsberegning. Der vil dog til en hver tid være opbevaringskapacitet til 9 måneder for flydende husdyrgødning for nærværende bedrift. Jf. Husdyrgødningsbekendtgørelsen af 29/11/2021 § 10 og 11.

Vurdering

Det vurderes hermed, at husdyrgødningsbekendtgørelsens generelle krav til håndtering og opbevaring af husdyrgødning, er tilstrækkelig til beskyttelse af omgivelserne.

Varde Kommune vurderer, at husdyrgødning er tilstrækkelig beskrevet.

7.15 Foderopbevaring

Ansøger oplyser følgende:

På ejendommen er der opbevaring af foder i en række indendørs fodersiloer i foderladen. Der anvendes færdigfoder og foderet bliver leveret løbende fra ansøgers foderfabrik. Der anvendes vådfoder i staldene, med undtagelse af smågrisene, som bliver fodret med tørfoder.

Halm til strøelse, rodemateriale og til dybstrøelsesarealet opbevares i foderladen, øvrige bygninger eller på anden ejendom. Til strøelse kan der også blive anvendt alternativer, såsom savsmuld.

Søerne fodres flere gange dagligt med et automatisk foderanlæg. Foderanlæg justeres kontinuert. Grisene fasefodres, dvs. at der fodres med forskellige foderblandinger afhængigt af dyrenes cyklus eller alder/levende vægt. Kravet til næringsstoffer er forskelligt, og ved at fasefodre indenfor normerne undgås en generel overforsyning med råprotein og fosfor, som ellers vil udskilles via husdyrgødningen og belaste miljøet.

Vurdering

Det vurderes, at foderet opbevares miljømæssigt forsvarligt.

Varde Kommune vurderer, at foderopbevaring er tilstrækkelig beskrevet.

Forurening og gener fra husdyrbrugets anlæg

7.16 Lugt

Ansøger oplyser følgende:

Der udledes lugt fra stalde, husdyrgødningslagre m.m. De primære kilder til lugt fra dyrehold er staldventilationsluft samt håndtering af husdyrgødning. Mange forhold kan påvirke lugtemissionen fra stalde. Udover dyretypen og størrelsen af produktionsarealet er det f.eks. staldindretning, ventilationssystem (afkasthøjde), geografisk placering, strøelse, gødningshåndtering, fodring samt hygiejne i stalden.

Overpumpning af gylle til og fra fortank sker løbende og efter behov. Omrøring af gyllebeholdere foretages før udbringning på markerne primært om foråret.

Der er mekanisk ventilation, der er i drift hele året, i alle stalde.

I Husdyrgodkendelsesbekendtgørelsens § 31 er fastsat det landsdækkende beskyttelsesniveau for lugt, der skal anvendes ved vurdering af, om der er væsentlige lugtgener i forbindelse med udvidelse af et husdyrbrug.

Lugtemissionen er beregnet i husdyrgodkendelse.dk, se skema 242528, ud fra oplysningerne om det ansøgte produktionsareal.






Geneafstanden er overholdt i forhold til nabobeboelse, samlet bebyggelse og byzone. Beregninger fremgår af Tabel 6.

Stald	Dyretype og staldsystem	Lugtmission 8. års drift		Lugtmission Nudrift		Lugtmission Ansøgt drift	
		LE/s	OUE/s	LE/s	OUE/s	LE/s	OUE/s
Drægtighedsstald 1	Søer, golde og drægtige, Løsgående, delvis spaltegulv	4961,9	5971,1	4961,9	5971,1	4961,9	5971,1
Drægtighedsstald 2	Søer, golde og drægtige, Løsgående, delvis spaltegulv	7080,0	8520,0	7080,0	8520,0	7687,7	9251,3
	Søer, golde og drægtige, Løsgående, dybstrøelse	637,2	766,8	637,2	766,8	-	-
Farestald 1	Søer, diegivende Løsgående, delvis spaltegulv	1305,0	7200,0	1305,0	7200,0	1305,0	7200,0
Farestald 2	Søer, diegivende Løsgående, delvis spaltegulv	893,2	4928,0	893,2	4928,0	893,2	4928,0
Farestald 3	Søer, diegivende	-	-	-	-	182,7	1386,0

Stald	Dyretype og staldsystem	Lugtmission 8. års drift		Lugtmission Nudrift		Lugtmission Ansøgt drift	
		LE/s	OUE/s	LE/s	OUE/s	LE/s	OUE/s
	Løsgående, fuldspaltegulv						
Poltestald 1	Flex; søer og slagtegrise Fulldrænet gulv (kummer under hele arealet)	3066,0	9417,0	3066,0	9417,0	3066,0	9417,0
Poltestald 2	Flex; søer og slagtegrise Fulldrænet gulv (kummer under hele arealet)	1946,0	5977,0	1946,0	5977,0	1946,0	5977,0
SUM		19889,3	42779,9	19889,3	42779,9	20042,5	44130,4

Tabel 6. Lugtmission.

Som det fremgår af beregningerne, stiger lugtudledningen fra 42779,9 OUE/s til 44130,4 OUE/s – svarende til ca. + 3 % af ansøgt drift. Forskellen afledt af de 63 m² produktionsarealer i den lille farestald, der søges lovliggjort og ændringen fra dybstrøelse til delvis spaltegulv i drægtighedsstalden (byg. 4).

Samlet resultat af lugtberegning ? i						
Bebyggelse	Kumulation	Model	Ukorrigeret geneafstand (m)	Korrigeret geneafstand (m)	Vægtet gennemsnitsafstand (m)	Genekriterie overholdt
 Lerpøtvej 100	0	FMK	141,5	141,6	246,4	Ja
 Lerpøtvej 102	0	FMK	141,5	141,6	142,1	Ja
 Tinghøj	0	NY	287,5	287,6	301,1	Ja
 Tinghøj- 2	0	FMK	447,7	447,7	552,1	Ja
 Tinghøj-1	0	FMK	447,7	447,7	540,2	Ja

Tabel 7. Lugtgeneregning.

Vurdering

Lovens minimumskrav til afstande til nærmeste beboelser indenfor de tre områdetyper er overholdt. Det vurderes derfor, at lugt fra staldene ikke vil give anledning til væsentlige gener for omkringboende naboer.

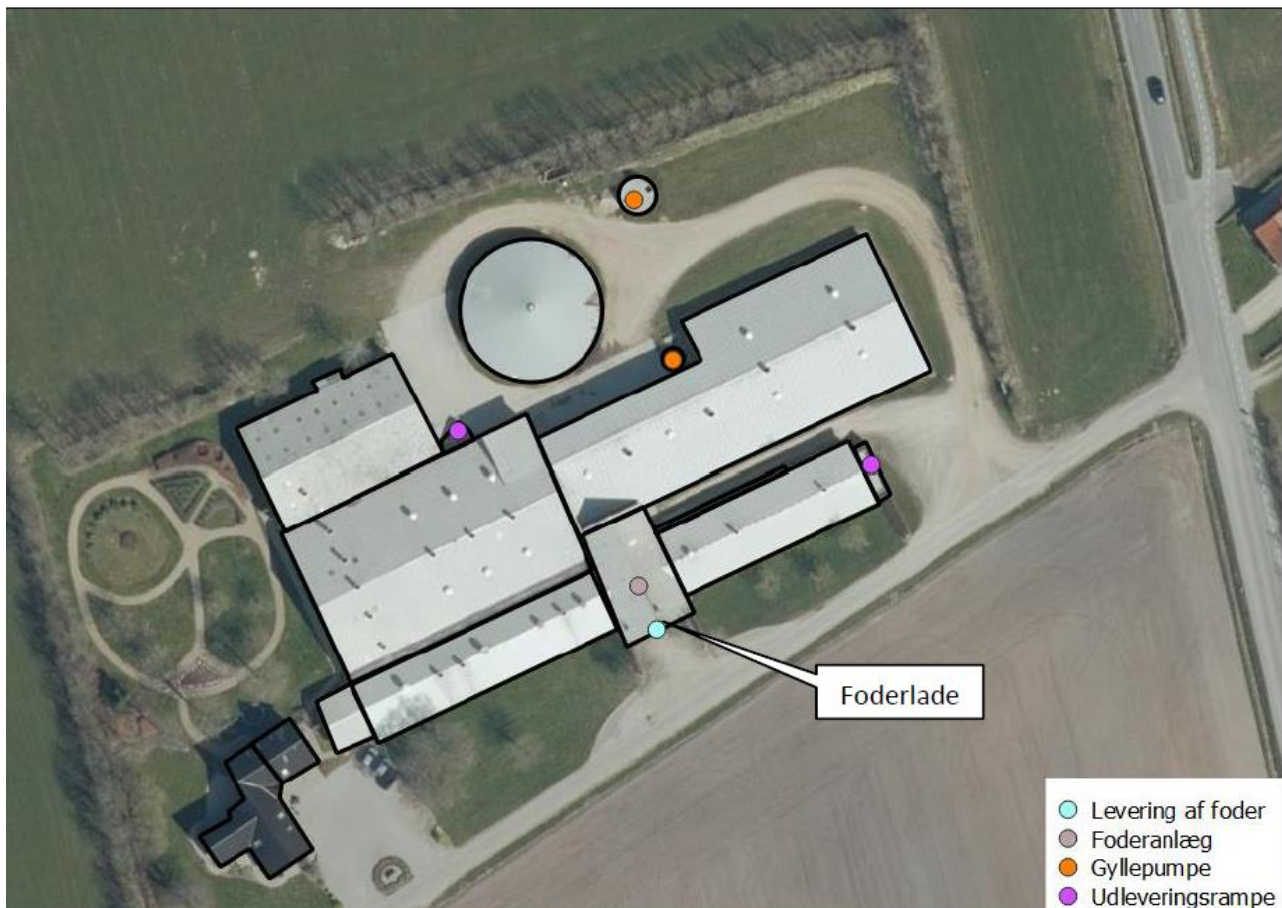
I henhold til ovenstående vurderer Varde Kommune vurderer, at lugt fra husdyrbrugets produktion og opbevaring af husdyrgødning, ikke vil medføre lugtgener, der stiger til et niveau, som ikke bør accepteres af omgivelserne.

Der stilles generelle vilkår til forebyggelse af lugtgener, samt at der kan kræves undersøgelse, hvis det skønnes, at lugtgener i omgivelserne er større end det kunne forventes ud fra grundlaget for miljøvurderingen.

7.17 Støj

Ansøger oplyser følgende:

På det nedenstående kort, Figur 6, fremgår placeringerne af de forskellige støjklender.



Figur 6. Placering af støjkilder.

De væsentligste støjkilder på et grisebrug er staldventilation, gyllepumper, forarbejdning og transport af foder, kompressor, mølleri og støj fra transportere, m.v.

Alle stalde har mekanisk ventilation, der kører året rundt. Eventuel støj fra ventilationen må forventes hele døgnet, dog vil ventilationsanlægget generelt køre mindre i aften- og nattetimerne grundet lavere udendørstemperatur. Da vinduer og døre normalt er lukkede i grisebesætninger, vurderes støjniveauet i stalden at være meget lav.

Kompressorer til foderanlægget vil køre flere gange i døgnet i forbindelse med foderblanding samt udfodring. Faciliteter til foderblanding samt udfodring er placeret indendørs og det vil være usandsynligt at disse vil give anledning til støjgener udenfor ejendommens matrikel.

Transporter med foder og andre forbrugsmaterialer til og fra ejendommen vil primært foregå i dagtimerne.

Gylle afhentes af biogasselskab ugentligt i dagtimerne. Afhentningen sker med lastbil.

Transporter forekommer i forbindelse med levering af foder, levering af andre forbrugsstoffer og afhentning af levende og døde dyr, samt interne transportere på bedriften. Endelig er der transportere i forbindelse med afhentning af gylle til biogas og udbringning af husdyrgødning. Belastningen af antal transportere i forbindelse med udbringning af husdyrgødning sker i en afgrænset periode, i forbindelse med sæsonen for gyllekørsel. I højsæsonen kan det være nødvendigt med transportere i weekenden og uden for normal arbejdstid.

Andre transportere foregår normalt i dagtimerne og på hverdage. Afhentning af levende og døde dyr, kan dog ske døgnet rundt i henhold til slagteriets, DAKA eller vognmandens køreplaner.

Der er ingen naboer tæt på de indkørsler, der anvendes til driften.

Vurdering

Husdyrbruget ligger i et landbrugsområde. Der sker ikke en ændring i støjkloderne i forhold til den nuværende drift. En del af de støjende aktiviteter ligger i dagtimerne f.eks. levering af foder, flytning af grise og afhentning af gylle og vil ikke give gener.

Det vurderes, at husdyrbruget på Mejlsigvej 35 har fokus på at minimere støj og gener i omgivelserne ved de arbejdsfunktioner der er erhvervsmæssigt nødvendige for driften.

I Miljøstyrelsens vejledning nr. 5/1984 om "ekstern støj fra virksomheder" anføres ingen grænseværdier for støjbelastningen fra virksomheder ved boliger i det åbne land. Dog anføres, at man som udgangspunkt ved fastsættelse af støjgrænser ved nærmest liggende enkeltbolig bør anvende de grænseværdier, som er gældende for områder med blandet bolig- og erhvervsbebyggelse. Disse værdier er anvendt i denne afgørelse.

Varde Kommune vurderer, at ændringen og lovliggørelsen ikke vil medføre væsentlige støjgener for omgivelserne.

Varde Kommune stiller dog generelle vilkår til overholdelse af støjgrænser, og at der om nødvendigt kan kræves dokumentation for at støjgrænserne er overholdt.

7.18 Rystelser

Ansøger oplyser følgende:

Brug af maskiner i landbruget kan i nogle tilfælde give anledning til vibrationsgener. Dette vil typisk være rystelser maskinføreren udsættes for, fremfor rystelser der giver gener for det omgivende miljø. Denne type rystelser er en arbejdsmiljøfaktor og vurderingen af dette forhold indgår i arbejdspladsvurderingen (APV) og behandles ikke nærmere her.

I forbindelse med transporter kan der muligvis være vibrationer fra køretøjerne. Dette vil dog ikke være i et omfang der overstiger, hvad der almindeligvis må forventes fra kørsler på landets veje. Der er ikke nabobeboelser beliggende langs indkørslen. Rystelser fra ejendommen eller transporter i forbindelse med driften af denne forventes derfor ikke at give gener for omgivelserne.

I orientering fra Miljøstyrelsen nr. 9 1997 fremgår foreslåede grænser for vibrationer i det eksterne miljø.

Varde Kommune vurderer, at ændringen og lovliggørelsen ikke vil medføre væsentlige rystelsesgener for omgivelserne.

7.19 Støv

Ansøger oplyser følgende:

Den primære støvkilde er støv fra ventilationsanlæg og fra blanding/levering af foder. I alle stalde, er der overbrusningsanlæg.

I forbindelse med håndtering af foder, levering af foder m.m., kan der opstå støvgener. Foderet bliver løbende leveret til ejendommen, hvorfra det transporteres til opbevaring i indendørs lukkede siloer. Transport af foder mellem fodersiloerne og stalden foregår i et lukket system, derved er støvgener fra håndtering af foder meget begrænset.

I forbindelse med levering af foder kan der forekomme støvudvikling, dette vil dog være koncentreret omkring foderladen og lastbilen. Da fodersiloerne er placeret indendørs, vil påvirkning i området omkring ejendommen være begrænset.

Der anvendes vådfoder i alle stalde til søer, polte og gylte.

I forbindelse med at der strøs med halm eller andet rodemateriale, vil der være en risiko for lidt støvudvikling. Dette vil normalt kun, kunne bemærkes inde i bygningerne.

I forbindelse med transporter vil der i tørre perioder kunne være lidt støvudvikling fra kørsel på grusvej. Der er ingen nabobeboelse langs ejendommens indkørsel.

Vurdering

Generelt vurderes det, at støvgener fra ejendommen vil være relative få og kortvarige, og at de derfor ikke vil være til væsentlig gene for omkringboende naboer.

For at begrænse støvgener henviser Varde Kommune til god landmandspraksis. Blandt andet at al transport til og fra husdyrbruget bør forgå ved hensynsfuld kørsel, samt at alle aktiviteter på husdyrbruget planlægges, således at omgivelserne påvirkes mindst muligt.

Varde Kommune vurderer, at der som følge af ændringen og lovgivning ikke vil være aktiviteter, som vil medføre væsentlige støvgener. Der fastsættes vilkår om, at drift af anlægget ikke må medføre væsentlige støvgener udenfor husdyrbruget.

7.20 Skadedyr

Ansøger oplyser følgende:

For at bekæmpe skadedyr som kan være til gene for selve ejendommen foretages regelmæssig bekæmpelse af fluer, rotter og mus. Alle udendørs arealer samt områder omkring foderopbevaring holdes ryddeligt og rent.

Fluer bekæmpes ved hyppig udslusning af gylle samt med godkendte fluebekæmpelsesmidler i et begrænset, nødvendigt omfang og de til enhver tid nyeste retningslinjer fra Aarhus Universitet, Institut for Agroøkologi følges.

Rottebekæmpelse varetages på serviceaftale med godkendt skadedyrsbekæmpelse.

Vurdering

Det vurderes, at det ansøgte projekt og håndteringen af forekomst af fluer og skadedyr ikke vil blive en gene for de omkringboende.

Varde Kommune stiller vilkår til opbevaring af foder og om at foretage fluebekæmpelse efter retningslinjer fra Aarhus Universitet, Institut for Agroøkologi. Retningslinjer angiver en række afprøvede metoder og opdateres løbende.

7.21 Døde dyr

Ansøger oplyser følgende:

Døde dyr opbevares overdækket af et kadaverdækken og i kølecontainer indtil afhentning.

Placeringen af afhentningsstedet ligger ugeneret i forhold til nabobeboelser og forbipasserende. Døde dyr tilmeldes til afhentning af DAKA senest 24 timer efter dødsfaldet er konstateret. Dog er der andre regler ved opbevaring af døde dyr i lukket containere, i køle- eller fryseanlæg, jf. §§ 9-11 i Bekendtgørelse om opbevaring m.m. af døde produktionsdyr.

Vurdering

Det vurderes, at husdyrbruget efterlever Bekendtgørelse nr. 558 af 01/06/2011 om opbevaring m.m. af døde produktionsdyr.



Figur 7. Placering af døde dyr.

Figur 7 viser hvor døde dyr opbevares. Opbevaring af døde dyr er reguleret af Fødevarerstyrelsens "Bekendtgørelse om opbevaring m.m. af døde produktionsdyr". Der er dog, i forbindelse med opbevaring af affald, stillet et generelt vilkår til forebyggelse af uhygiejniske forhold.

Varde Kommune vurderer ud fra ansøgers redegørelse, at døde dyr opbevares og bortskaffes miljømæssigt forsvarligt på husdyrbruget.

7.22 Lys

Ansøger oplyser følgende:

Der er lys i løbeafdelingen i 12- 16 timer i døgnet, af hensyn til søernes reproduktion. I øvrige staldbygninger er der kun lys i staldene, når der arbejdes, samt i det omfang der er krav til belysning jf. de dyrevelfærdsmæssige krav. I forbindelse med levering og afhentning af grise, kan der også forekomme lys i staldene, udenfor normal arbejdstid. Produktionen foregår i lukkede stalde, dog vil lyset i staldene være synligt fra vinduerne i siden af bygningerne.

Udendørsbelysning anvendes i forbindelse med levering og håndtering af foder, samt ved levering og afhentning af grise og efter behov. Udendørsbelysning kan forekomme udenfor normal arbejdstid.

Vurdering

Der sker ikke ændringer af udendørsbelysningen. Ejendommens byggefelt er afskærmet af beplantning men kun delvist mod Mejlsigvej, da beplantningen her, består af enkelt stående træer. Der er dog ikke nogen nabobeboelser, direkte syd for ejendommen.

Eksisterende udendørs belysning vurderes ikke at være generende for omgivelserne eller trafik.

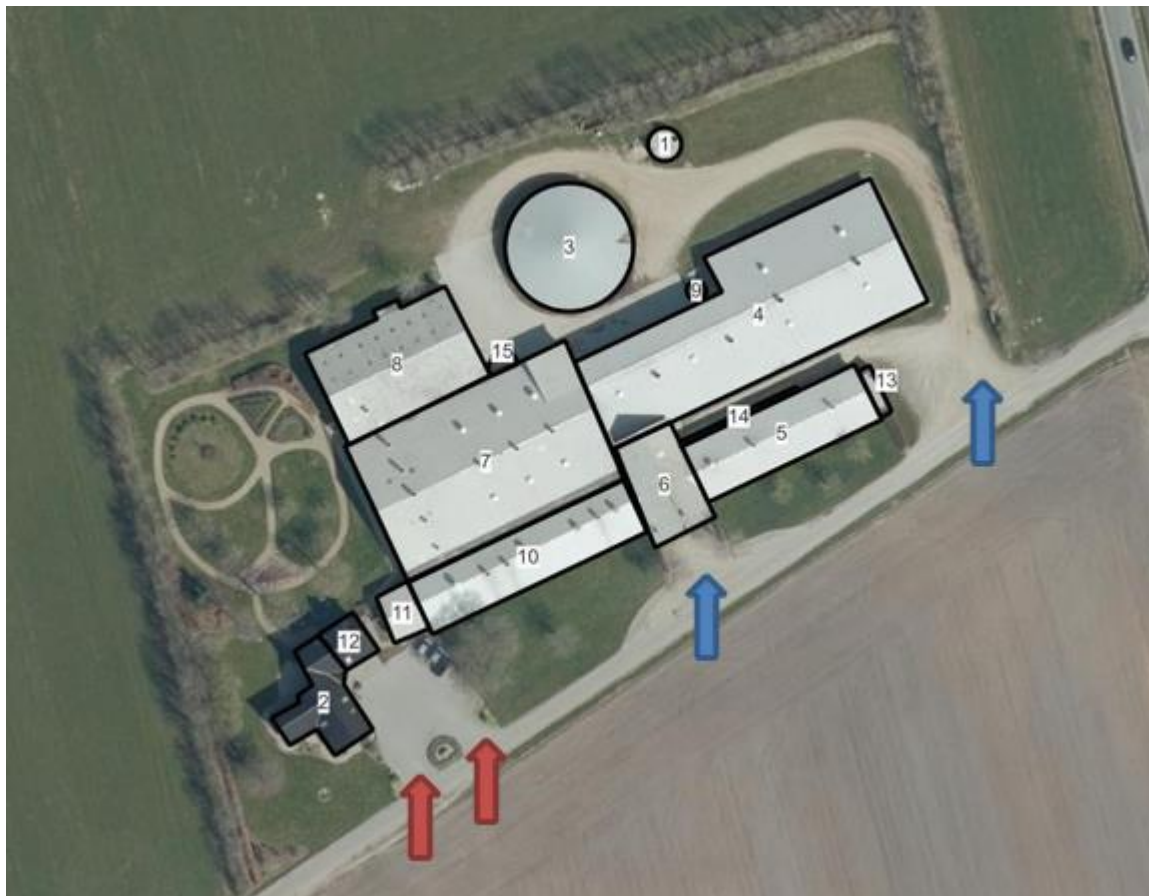
Varde Kommune vurderer, at der ikke vil være væsentlige gener forbundet med husdyrbrugets belysning. Dog stilles et generelt vilkår om, at husdyrbrugets drift ikke må medføre væsentlige lysgener udenfor husdyrbruget.

7.23 Til- og frakørsel

Ansøger oplyser følgende:

Til ejendommen er der fire indkørsler. Det er primært de to østligste der anvendes i forbindelse med tunge transporter til og fra bedriften. De to vestligste indkørsler er primært til stuehuset og til ansatte, da forrum og medarbejderfaciliteter er placeret i bygning 11. Den midterste indkørsel, går ind til bygning 6, som er foderladen, her vil fodertransporterne foregå. Den østligste indkørsel, vil primært anvendes til øvrig tung transport, såsom flytning af grise og gyllekørsel, samt i forbindelse med markarbejdet.

Der er ingen nabobeboelser i nærheden af de nuværende indkørsler.



Figur 8. Til- og frakørselsforhold

Transporter forekommer i forbindelse med afhentning af og levering af dyr, afhentning af gylle til biogas, udbringning af husdyrgødning, levering af foder m.m. Omkring forårsarbejde vil markarbejdet betyde intensiveret trafik på og omkring anlægget i en kortere afgrænset periode. Hovedparten af de daglige transporter foregår i dagtimerne. Sæsonbetonede transporter kan dog foregå hele døgnet rundt. Afhentning af levende og døde dyr kan forekomme uden for normal arbejdstid.

I nedenstående tabel er der angivet et forventet antal transporter. Én transport svarer til både en kørsel til og fra ejendommen. Udover de nedenstående transporter, vil der også forekomme transporter med personbiler, som ikke fremgår af nedenstående tabel.

<i>Antal</i>	<i>Kapacitet pr. læs</i>	<i>Kommentar til transporten</i>
<i>Afhentning af smågrise</i>	<i>Lastbil</i>	<i>Transporterne med smågrise sker med lastbil og der hentes grise ugentligt.</i>
<i>Levering af polte</i>	<i>Lastbil</i>	<i>Der kommer polte/gylte 6-8 gange pr. år</i>
<i>Levering af søer/slagtedy</i>	<i>Lastbil</i>	<i>Der leveres søer/slagtedy fra ejendommen ca. 1 gang ugentligt. Dyrene afhentes af slagteriet, og ejer har ingen indflydelse for afhentning af slagtedyrene.</i>
<i>Døde dyr</i>	<i>Lastbil</i>	<i>Der afhentes døde dyr fra ejendommen ca. 1 gang pr. uge. DAKA afhenter og planlægger transporten – ejer har ingen indflydelse på tidspunktet for afhentning.</i>
<i>Levering af foder</i>	<i>Lastbil/traktor</i>	<i>Alt foder laves på ansøgers foderfabrik og leveres efter behov, 3-4 transporter pr. uge året rundt.</i>
<i>Gylle</i>	<i>Traktor og lastbil</i>	<i>Al gylle fra husdyrbruget leveres til biogasanlæg, hvorfra der kommer afgasset gylle retur. Ejer har ingen indflydelse på tidspunkt for afhentning af gylle. Afgasset gylle udbringes forår og efterår, på de omkringliggende marker og udsprede efter afgrødernes behov.</i>
<i>Affald</i>	<i>Lastbil- ukendt interval</i>	<i>Afhentningsaftale med godkendt renovatør. Transporter vil forekomme på hverdage i tidsrummet kl. 7.00-17.00, der afhentes efter behov ca. 12-16 transporter pr. år.</i>
<i>Øvrige transporter</i>	<i>Lastbil og firmabiler</i>	<i>I forbindelse med levering af diverse sækkevarer og øvrigt materiel til husdyrbruget, vil der forekomme transporter med disse. Leveringerne og mængderne varierer.</i>

Tabel 8. Transporter til og fra ejendommen.

Afhentning/levering af husdyrgødning til biogas sker hele året rundt. De øvrige transporter med udbringning af husdyrgødning sker i en kort afgrænset periode i forbindelse med sæsonen for gyllekørsel og høst. I højsæsonen kan det være nødvendigt med transporter i weekenden og uden for normal arbejdstid.

Andre transporter foregår normalt i dagtimerne og på hverdage. Afhentning af levende dyr kan dog ske døgnet rundt.

Som noget særligt for denne produktion udføres hovedparten af transporter af ansøgers EGNE chauffører! Det betyder at ejer fastlægger til- og frakørselsruten til ejendommen, ejer bestemmer tidspunkterne for kørslerne og alle chauffører er instrueret i hensynsfuld kørsel.

Fælles for alle bedriftens egne transporter er, at der køres med 4 akslede vogne -hvilket betyder maksimal vægt/mængde/antal dyr på alle transporter og dermed også færre transporter samlet set. Der transporteres eksempelvis grise på biler med 3 dæk – således også væsentlig flere grise pr. transport.

Vurdering

Der er redegjort for til- og frakørselsforhold, samt at transporter så vidt muligt foregår i dagtimerne. Det vurderes på baggrund af ovenstående, at transporter til og fra ejendommen ikke vil medføre væsentlig negativ påvirkning af nærmiljøet.

Ansøger henviser til god landmandspraksis, og præciserer for ansatte og vognmænd at transport til og fra bedriften skal foregå ved hensynsfuld kørsel, samt at alle aktiviteter på bedriften planlægges, herunder også levering og udkørsel, så omgivelserne påvirkes mindst muligt.

Antallet og typerne af transporter til og fra husdyrbruget vurderes ikke at afvige fra, hvad der normalt må forventes fra husdyrbrug af denne type og størrelse.

Varde Kommune vurderer, at antal transporter til og fra til husdyrbruget ikke vil medføre væsentlige miljømæssige gener for de omboende.

7.24 Spildevand

Ansøger oplyser følgende:

Der er medarbejderfaciliteter i form af bad, toilet og kantine. Disse er placeret i forbindelse med forrummet byg. 11. Det sanitære spildevand fra driftsbygningerne ledes til et nedsivningsanlæg.

Processpildevand omfatter vand i forbindelse med rengøring af stalde og eventuelle drikkevandsspild. Alt processpildevand fra produktion løber til gyllekanaler.

Vand fra befæstede areal, hvor der kan forekomme gødnings- eller foderrester løber i gyllekanaler og videre til gylletanken.

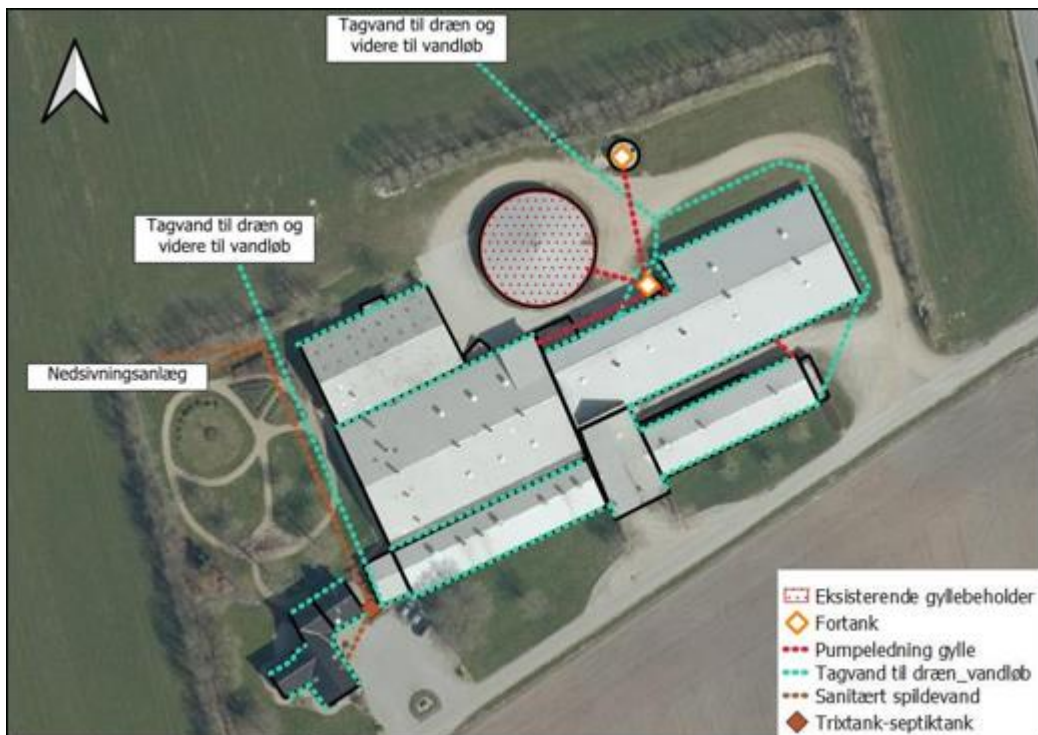
Vaskepladsen er etableret med afløb til fortank.

Tagvand fra driftsbygningerne, stuehus og garage ledes via dræn til Grydevadmølle/Orten/Marie Bæk vest for ejendommen.

Afløbsforhold kan visualiseres på nedenstående Figur 9.

Vurdering

Det vurderes hermed, at de generelle krav til håndtering af spildevand, restvand og ensilagesaft jf. husdyrgødningsbekendtgørelsen er overholdt og dermed er tilstrækkelige til beskyttelse af omgivelserne.



Figur 9. Afløbsplan.

Varde Kommune vurderer ud fra ansøgers redegørelse at afledning af spildevand er tilstrækkeligt beskrevet, og at spildevandet fra husdyrbruget bortledes miljømæssigt forsvarligt.

7.25 Forurenings- og genebegrænsende foranstaltninger

Ansøger oplyser følgende:

For at minimere risikoen for nedsivning af stoffer til grundvandet samt beskyttelse af det omgivende miljø, er der redegjort for procedure for håndtering af gylle, kemikalier og olie ved uheld på husdyrbruget.

Redegørelse for mulige uheld:

Umiddelbare risici for uheld i forbindelse med driften, der kan medføre en øget forurening, vil være: spild af kemi eller olie, brand samt uheld med eller ved gyllebeholder herunder f.eks. beskadigelse af gyllebeholder ved påkørsel eller på anden måde ved lækage eller overløb, der vil medføre udsivning af gylle.

Minimering af risiko for uheld

Hvis der sker spild af olie under påfyldning, som ikke umiddelbart kan fjernes ved afgravning eller ved brug af sugemateriale (savsmuld eller lign.), vil både Alarmcentral (tlf. 112) og Miljøvagt blive kontaktet. Hvis der er mistanke om, at olie eventuelt kan sive ud af tanken, vil tanken blive tømt for olie. Hvis det drejer sig om en mængde, som ejer ikke selv har mulighed for at fjerne, vil enten brandvæsenet eller en slamsuger, der må tage imod olieaffald, blive kontaktet, så tanken kan blive tømt. Hvis der er sket spild, der ikke kan fjernes, vil både Miljøvagten og Alarmcentralen (tlf. 112) blive kontaktet.

Gyllebeholder er underlagt 10-års kontrol, hvor autoriseret firma kontrollerer beholderens tæthed og kabler over og under terræn. Derudover er gyllebeholderne placeret sådan, at de er under dagligt opsyn for eventuelle revner, rust på synlige kabler, gylleudsivninger og andet. Ved påkørsel med maskiner eller andet, vil eventuelle revner blive tilset med det samme og udbedret straks. Hvis revnen ikke kan udbedres ved egen hjælp, vil beholderproducenten blive kontaktet om assistance.

Gylletankene tømmes med selvlæssende gyllevogne påmonteret sugekran.

Minimering af gene og forurening ved uheld

Hvis en gyllebeholder skulle springe, vil alarmcentralen på tlf.: 112 blive kontaktet øjeblikkeligt.

Ved driftsuheld, hvor der er sket, eller hvor der er fare for at ske en større forurening af omgivelserne, vil alarmcentralen straks blive kontaktet på tlf.: 112.

I tilfælde af lækage på en gyllebeholder vil der ikke ske en hurtig afstrømning, da terrænet omkring ejendommen er forholdsvist fladt. Det vil dog efterhånden løbe mod vest/nordvest for ejendommen. Her vil det samle sig på marken eller skoven mod vest, da terrænet igen stiger mod nord, vest og syd.

Brandslukkere er fordelt i bygningerne på ejendommen. Sektionering af staldene kan reducere omfanget af skader ved brand. Ud-/indlevering af dyr i hver sektion giver øgede antal flugtveje for dyr og mennesker. Der er brandhæmmende vægge/døre i bygningerne.

I tilfælde af strømsvigt forefindes nødopluk på ventilationen. Der er udarbejdet en beredskabsplan.

Vurdering

Det vurderes, at der er taget tilstrækkelige forholdsregler i tilfælde af et uheld, ved at der er en procedure for, hvad der skal gøres i tilfælde af et uheld, og hvad der skal gøres for at minimere risikoen for uheld.

Varde Kommune vurderer, at ansøger har redegjort tilstrækkeligt for mulige uheld, samt for forholdsregler i tilfælde af uheld.

7.26 Naturområder

Ansøger oplyser følgende:

Ammoniakemission

På et husdyrbrug er det stalde og husdyrgødningslagre, der er hovedkilden til udledning af luftbåret kvælstof (ammoniakfordampning). Beregninger der er foretaget i husdyrgodkendelse.dk, viser at ammoniakfordampningen i ansøgt drift er 4.086,7 kg NH₃-N/år. Kildehøjde kan i beregningerne sættes til 3 eller 6 meter, der er til alle stalde valgt 6 m. Ruheder er valgt som Landbrug / skov i oplandet og efter beskaffenheden af naturarealet vurderet ud fra luftfotos i det enkelte naturpunkt f.eks. Blandet natur med lav bevoksning.

Der er kumulation i punktet kat. 1,2 sø (kategori 1 natur), men det er ikke interessant, da totalbelastningen i kategori 1 natur er på 0,0 kg N/ha/år.

For at kunne vurdere merdepositionen til kategori 3 natur, er produktionsarealets størrelse for 8 år siden og nudriften fastsat til produktionsarealet, som er godkendt den 31. oktober 2006.

4.1 Samlet ammoniakemission fra husdyrbruget (stald og lagre)			
Driftstype:	Ammoniakemission fra staldafsnit (kg NH ₃ -N/år)	Ammoniakemission fra lagre (kg NH ₃ -N/år)	Ammoniakemission fra husdyrbruget (kg NH ₃ -N/år)
Ansøgt drift	3978,4	108,3	4086,7
Nudrift	3924,1	108,3	4032,4
8 års-drift	3924,1	108,3	4032,4

Figur 10. Samlet ammoniakemission i 8 års drift, nudrift og ansøgt drift.

Forskellen mellem ansøgt drift, nudrift og 8. års drift udgøres af:

Anlæg

Der lovliggøres et farestaldsafsnit på 63 m².

Anvendte virkemidler i ansøgt drift:

Fast overdækning på gyllebeholder 2.200 m³.

Forudsætningerne for ammoniakemissionen i ansøgt drift er beskrevet under afsnittet "Indretning og drift".

Navn:	Kategori:	Opretter:	Kumulation:	Ruhed natur:	Merdeposition (kg N/ha/år):		Totaldeposition (kg N/ha/år):
					8-års drift	Nudrift:	
§ 3 sø	Kategori 3	Ansøger	0	V	0,0	0,0	0,5
Kat. 1,2 Sø	Kategori 1	Ansøger	1	V	0,0	0,0	0,0
Natura 2000	Kategori 1	Ansøger	0	Bn	0,0	0,0	0,0
§ 3 Eng	Kategori 3	Ansøger	0	Mk	0,0	0,0	0,1
Kat. 3,3 Ammoniak følsom skov	Kategori 3	Ansøger	0	S	0,0	0,0	0,1
Kat. 3,2 Mose	Kategori 3	Ansøger	0	Mk	0,0	0,0	0,0
Kat. 3,1 Mose	Kategori 3	Ansøger	0	S	0,0	0,0	0,2
Kat. 2,1 Hede	Kategori 2	Ansøger	0	Bn	0,0	0,0	0,0
Kat. 1,1 Riggær	Kategori 1	Ansøger	0	Bn	0,0	0,0	0,0

Tabel 9. Naturberegning.

Internationale naturbeskyttelsesområder (Natura 2000)

Der er ca. 3,5 km fra husdyrbrugets bygninger til nærmeste internationale naturbeskyttelsesområde, som er Habitatområde nr. 77: Nørholm Hede, Nørholm Skov og Varde Å øst for Varde.

Kategori 1-natur (nærmere bestemte ammoniakfølsomme naturtyper beliggende inden for internationale naturbeskyttelsesområder).

Anlægget er beliggende ca. 3,6 km nordvest for det nærmeste kategori 1 naturområde.

Der er foretaget beregninger i husdyrgodkendelse.dk, der viser en totaldeposition på 0,0 kg N. Kravet om maksimal total deposition er overholdt.

Kategori 2-natur (nærmere bestemte ammoniakfølsomme naturtyper, der er beliggende uden for internationale naturbeskyttelsesområder).

Anlægget er beliggende ca. 4,4 km nordvest for, det nærmeste kategori 2 naturområde.

Der er foretaget beregninger i husdyrgodkendelse.dk, der viser en totaldeposition på 0,0 kg N. Kravet om maksimal total deposition på 1 kg N/ha/år er overholdt.

Kategori 3-natur (ammoniakfølsomme naturtyper, herunder moser, heder og overdrev, som ikke er omfattet af ovenstående kategori 1 og 2)

Indenfor 1.000 m fra anlægget er der ingen kategori 3 natur, se figur 6.

Indenfor 1.000 m fra anlægget er der ingen ammoniakfølsomme skove.

Der er foretaget beregninger i husdyrgodkendelse.dk, der viser at merdepositionen på de nærmest liggende naturområder ikke overstiger 1 kg N/ha/år.

§ 3 områder

Af Figur 11 fremgår de områder, som indenfor en afstand af 1.000 m fra anlægget er omfattet af naturbeskyttelseslovens § 3.



Figur 11. § 3 arealer indenfor 1.000 m fra husdyrbruget.

Indenfor 1.000 m fra ejendommen er der registreret en eng og to søer, som er beskyttet efter Naturbeskyttelseslovens § 3. Merbelastningen til engen er beregnet til 0 kg N/ha/år. Merbelastningen til den nærmeste sø er beregnet til 0 kg N/ha/år.

Vurdering

På baggrund af ovenstående vurderes det samlet, at ammoniakemissionen fra husdyrbruget ikke vil påvirke de markerede naturtyper negativt.

Internationalt beskyttede arter af planter og dyr – bilag IV-arter

Af EU-habitatdirektivets bilag IV fremgår en række dyre- og plantearter (herefter bilag IV-arter), som er strengt beskyttede, uanset om de forekommer indenfor et af de udpegede habitatområder eller på andre lokaliteter. På den baggrund kan der udelukkende gives tilladelse til aktiviteter, som vurderes ikke at have en negativ effekt på artens yngle- eller rasteområde.

Varde Kommune vurderede følgende, i forbindelse med revurderingen fra 2014:

” For en række arters vedkommende har Varde Kommune intet kendskab til arternes udbredelse i området, det gælder f.eks. løgfrø, markfirben og alle arter af småflagermus.

Spidssnudet frø og birkemus er begge arter der er listet på bilag IV. Spidssnudet frø er almindelig udbredt i Varde Kommune, og forventes at forekomme i forbindelse med naturområder, hvor der er egnede leveforhold for spidssnudede frøer. Da der ikke sker nogen ændring af produktionen, vurderer Varde Kommune at der ikke vil ske nogen væsentlig påvirkning af spidssnudet frø.

Ejendommen er beliggende 2,5 km fra et område, hvor der er registreret birkemus. Da der ikke sker nogen ændring af produktionen, vurderer Varde Kommune at der ikke vil ske nogen væsentlig påvirkning af birkemusen.”

Søgning på naturdata.miljoportal.dk viser, at der ikke er registreret Bilag IV arter ved ejendommens bygningsanlæg. Der er også undersøgt på arter.dk, som heller ikke viste nogle fund af Bilag IV.

National beskyttelse af arter af planter og dyr

Foruden den internationale artsbeskyttelse (bilag IV) er andre arter beskyttet af en nationalartsfredning jf. Artsfredningsbekendtgørelsen.

Søgning på naturdata.miljoportal.dk viser, at der ikke er registreret fredede arter i nærheden af ejendommens bygningsanlæg. Der er også søgt på arter.dk, som viste at der ikke var registeret fredede arter i nærheden af ejendommens bygningsanlæg.

Biodiversitet – Den danske Rødliste

Jf. Biodiversitetskonventionen har Danmark forpligtet sig til at standse tabet af biologisk mangfoldighed. På den danske Rødliste er arter, som er forsvundet fra Danmark eller truet af udryddelse, registreret.

Søgning på naturdata.miljoportal.dk viser, at der jf. Den danske Rødliste ikke er registreret truede arter i nærheden af ejendommens anlæg. Der er også søgt på arter.dk, og her vises heller ingen registreringer af truede arter i nærheden af ejendommens bygningsanlæg.

Vurdering

Der sker ingen udvendige bygningsmæssige ændringer i forbindelse med nærværende miljøgodkendelse. Det vurderes derfor, at det ansøgte projekt ikke vil have en negativ påvirkning af eventuelle bilag IV-arter, fredede arter eller arter på Den danske Rødliste samt deres levesteder. Husdyrproduktionen kan drives på stedet under hensyntagen til internationalt og nationalt beskyttede arter af planter og dyr, og uden at påvirke den biologiske mangfoldighed negativt.

På baggrund af ovenstående vurderer Varde Kommune, at ændring og lovliggørelsen af husdyrbruget ikke vil påvirke naturområder væsentligt, og at en ændring og lovliggørelse ikke vil medføre tilstandsændringer på disse områder.

Bedste tilgængelige teknik (BAT)

Med begrebet BAT menes den teknik, som mest effektivt giver et højt beskyttelsesniveau for miljøet som helhed, og som samtidig er afvejet i forhold til fordele og økonomiske udgifter.

Ansøgere om miljøtilladelse/miljøgodkendelse af husdyrbrug med en ammoniakemission højere end 750 kg NH₃-N/år, skal begrænse ammoniakforureningen ved anvendelse af BAT. IE-brug skal også begrænse forurening ved anvendelse af BAT på andre områder end ammoniak.

EU-kommissionen har i 2017 vedtaget bindende BAT-konklusioner for intensivt opdræt af fjerkræ eller svin (IE-brug).

Miljøstyrelsen har meldt ud, at kravene i BAT-konklusionerne i meget vid udstrækning allerede er indeholdt i den gældende lovgivning her i Danmark, og at kommunerne derfor ikke selv skal anvende BAT-konklusionerne, men i stedet anvende de regler i husdyrgødningsbekendtgørelsen og husdyrgodkendelsesbekendtgørelsen, der bliver fastsat med henblik på at implementere BAT-konklusionerne.

I Varde Kommunes vurdering af BAT indgår bl.a.

- EU-kommissionens BAT-konklusioner for intensivt opdræt af fjerkræ eller svin
- Miljøstyrelsens Teknologiliste
- Miljøstyrelsens Teknologiblade
- Bilag 3 i husdyrgodkendelsesbekendtgørelsen

I Varde Kommunes BAT-vurdering indgår hovedpunkterne

- Ammoniak
- Management
- Ernæringsmæssig styring
- Forbrug af vand og energi
- Opbevaring af husdyrgødning
- Forarbejdning af - og udbringning af husdyrgødning

I det følgende redegøres der for ansøgers oplysninger om anvendelse af BAT, samt Varde Kommunes vurdering af om ansøger lever op til det niveau, som Varde Kommune fastlægger som BAT-niveauet for husdyrbruget.

7.27 BAT

Ansøger oplyser følgende:

BAT (ammoniak)

I lovgivningen er der faste krav hertil, som sikrer at husdyrbrug vælger et staldsystem eller en teknologi blandt de bedste tilgængelige for at begrænse ammoniakudledningen fra husdyrbruget.

De BAT-krav, der stilles til husdyrbrugene, bidrager til, at målet for et fald i ammoniakemissionen i Danmark nås, og at den sundhedspåvirkning ammoniak afstedkommer dermed imødegås. Når ammoniakudledningen begrænses, bidrager det også til en generel bedre beskyttelse af ammoniakfølsom natur, da baggrundsbelastninger hertil begrænses.

Projektets BAT-emissionsniveau er beregnet i husdyrgodkendelse.dk. BAT-emissionskravet er ikke overholdt. Se Tabel 10.

Samlet BAT beregning			
	Stalde	Lagre	Total
Samlet BAT krav (kg NH ₃ -N /år)	3900	108	4008
Faktisk emission (kg NH ₃ -N /år)	3978	108	4087
Forskel (kg NH ₃ -N /år)	-	-	-79
Vejledende BAT Overholdt?	-	-	Nej

Tabel 10. BAT-beregning.

BAT-niveauet er fastsat som hhv. eksisterende og ny på sektionsniveau. Der er anvendt fast overdækning af gylletank som miljøteknologi i den tidligere miljøgodkendelse fra 2006, og som sidenhen er blevet revurderet i 2014 og 2021. Se Tabel 11.

Staldnavn	Navn på dyretype og staldsystem eller flexgruppe	Forudsætning for BAT-beregning
Drægtighedsstald 1 (byg. 7)	Søer, golde og drægtige. Løsgående, delvis spaltegulv	Eksisterende staldafsnit
Drægtighedsstald 2 (byg. 4)	Søer, golde og drægtige. Løsgående, delvis spaltegulv	Eksisterende staldafsnit
Drægtighedsstald 2 (byg. 4)	Søer, golde og drægtige. Løsgående, delvis spaltegulv	Nyt (inkl. renoveret) staldafsnit
Farestald 1 (byg. 10)	Søer, diegivende. Kassestier, delvis spaltegulv	Eksisterende staldafsnit
Farestald 2 (byg. 7)	Søer, diegivende. Kassestier, delvis spaltegulv	Eksisterende staldafsnit
Poltestald 1 (byg. 5)	Søer og Slagtesvin; Fulldrænet gulv (kummer under hele arealet) ^a	Eksisterende staldafsnit
Poltestald 2 (byg. 5)	Søer og Slagtesvin; Fulldrænet gulv (kummer under hele arealet) ^a	Eksisterende staldafsnit
Farestald 3 (byg. 8)	Søer, diegivende. Kassestier, fuldspaltegulv	Nyt (inkl. renoveret) staldafsnit

Tabel 11. Forudsætninger for BAT-beregning.

BAT (IE-brug)

Ammoniak (anlæggets emissionsniveau for ammoniak og valg af teknologi)

BAT-niveauet er delvist opnået ved at, der er anvendt:

Delvis spaltegulv i løbe-, drægtigheds- og farestalde.

Fast overdækning af GB1.

Den manglende opfyldelse af BAT kan henføres til de to staldafsnit som lovliggøres i forbindelse med denne godkendelse. Et mindre afsnit af løbe-drægtighedsstalden er ændret fra dybstrøelse til delvis fast bund og tidligere ejer har indrettet en lille sektion med farestier i det hidtidige maskinhus.

Det samlede beregnede BAT-krav til de to staldafsnit er 127 kg NH₃-N/år:

Ammoniaktab pr. produktion opnåelig ved anvendelse af BAT ? i				
Produktion	BAT krav Areal (kg NH ₃ -N / (m ² · år))	Korrektionsfaktor for udegående	Vejl. sum (kg NH ₃ -N / år)	
Rediger (#663145) Søer, golde og drægtige. Løsgående, delvis spaltegulv	841 1,20	1	1009	
Rediger (#663148) Søer, golde og drægtige. Løsgående, delvis spaltegulv	1200 1,20	1	1440	
Rediger (#667824) Søer, golde og drægtige. Løsgående, delvis spaltegulv	103 0,87	1	90	
Rediger (#663151) Søer, diegivende. Kassestier, delvis spaltegulv	450 0,66	1	297	
Rediger (#663154) Søer, diegivende. Kassestier, delvis spaltegulv	308 0,66	1	203	
Rediger (#663157) Flexgruppe: Søer og Slagtesvin; Fulldrænet gulv (kummer under hele arealet)	219 2,30	1	504	
Rediger (#663160) Flexgruppe: Søer og Slagtesvin; Fulldrænet gulv (kummer under hele arealet)	139 2,30	1	320	
Rediger (#663163) Søer, diegivende. Kassestier, fuldspaltegulv	63 0,59	1	37	

Den samlede beregnede udledning fra de to staldafsnit er 205,5 kg NH₃-N/år:

Navn på staldafsnit: Drægtighedsstald 2 (byg. 4)					
Produktion	Produktionsareal (m ²)	Ammoniakemission (kg NH ₃ -N/år)	Reduktion, udegående dyr (kg NH ₃ -N/år)	Effekt, miljøteknologi (kg NH ₃ -N/år)	Faktisk ammoniakemission (kg NH ₃ -N/år)
Ansøgt drift					
(#667824) Søer, golde og drægtige. Løsgående, delvis spaltegulv	103	123,6	0,0	0,0	123,6
Navn på staldafsnit: Farestald 3 (byg. 8)					
Produktion	Produktionsareal (m ²)	Ammoniakemission (kg NH ₃ -N/år)	Reduktion, udegående dyr (kg NH ₃ -N/år)	Effekt, miljøteknologi (kg NH ₃ -N/år)	Faktisk ammoniakemission (kg NH ₃ -N/år)
Ansøgt drift					
(#663163) Søer, diegivende. Kassestier, fuldspaltegulv	63	81,9	0,0	0,0	81,9

Forskellen mellem den faktiske udledning og det beregnede BAT-krav udgør således 79 kg NH₃-N/år – svarende til 1,9% af ejendommens samlede udledning.

Samlet BAT beregning ? i			
	Stalde	Lagre	Total
Samlet BAT krav (kg NH ₃ -N /år)	3900	108	4008
Faktisk emission (kg NH ₃ -N /år)	3978	108	4087
Forskel (kg NH ₃ -N /år)	-	-	-79
Vejledende BAT Overholdt?	-	-	Nej

Det kan konstateres at det beregnede BAT-krav overskrides med 79 kg NH₃-N /år.

Der er ingen virkemidler eller tiltag koblet til de pågældende to stalde. Det er derfor undersøgt hvorvidt BAT-kravet med ejendommens nuværende teknologier i andre stalde kan imødekomme den ekstra udledning.

Udfordringen er, at selvom staldafsnittene håndteres som 'nye' så er der tale om eksisterende stalde hvor der ingen bygningsmæssige ændringer sker. Derfor er der også kun begrænsede muligheder for at implementere tekniske virkemidler til ammoniakreduktion uden at overskride Miljøstyrelsens princip om at enkeltteknologier med reduktionsomkostninger der overstiger 100 kr pr. kg reduceret N ikke bør indgå i vurderingen.

Derfor er der redegjort for fravalg af teknologier til overholdelse af BAT i den/de eksisterende stalde.

Fravalg af teknologier

Delvis fast gulv

Den primære andel af ejendommens stalde er indrettet med delvis fast bund mens ejendommens stalde til polte er indrettet med fulddrænet gulv. En ombygning af disse stalde vil kunne reducere udledningen og bidrage til opfyldelse af BAT.

Omkostningen til etablering af NYE stier med delvis fast bund udgør i hht. AU 5.223-6.585 kr pr. kvm.

[https://pure.au.dk/ws/portalfiles/portal/292707710/Slagtegrise Stier med 25 49 fast gulv 22112022.pdf](https://pure.au.dk/ws/portalfiles/portal/292707710/Slagtegrise_Stier_med_25_49_fast_gulv_22112022.pdf) Det antages at der med de nuværende priser på byggematerialer vil være retvisende at anvende 6.585 kr/kvm – renovering i eksisterende byggerier udgør som min 40% af prisen for nyetablering hvorfor der regnes videre med 2.634 kr/kvm.

Omkostninger alene til ændring af 358 kvm bund i bygning 5 udgør anslået 942.972 kr, med en rentekomkostning på 5% og en levetid på 15 år vil den årlige omkostning af investeringen udgøre 89.484 kr.

Ændringen reducerer udledningen med 143 kg N hvilket omregnes til 626 kr pr. kg reduceret N - før vi indregner omkostninger til produktionsstop, afmontering af inventar og teknik. Omkostningsniveauet for at ændre bunden i eksisterende stalde vil således langt overskride de 100 kr pr. kg reduceret N.

Havde tidligere ejer etableret den lille farestald med delvis fast bund ville BAT-kravet stadig ikke være opfyldt. Ombygning af de 63 kvm produktionsareal til delvis fast bund reducerer udledningen med 41 kg NH₃N og kan således ikke bringe beregningen i balance uden kombination med andre teknologier. Ansøger har således konkluderet som vist ovenfor at en ombygning af et allerede etableret gulv omkostningsmæssigt ikke vil kunne udføres indenfor Miljøstyrelsens afskæringskriterie på 100 kr/kg N reduceret.

Gyllekøling.

Etablering af gyllekøling i eksisterende stalde er omfattende, da gyllekølingsslanger skal nedstøbes i de eksisterende gyllekummer. Ændringen vil omfatte: nedtagning af inventar, fjerne spalter, rengøre gyllekummer, fastgøre køleslanger, støbe ny bund og montere inventar og teknik igen. Dertil lægges produktionstab imens etableringen foregår.

Derved vurderes det, at etablering af gyllekøling, ikke er proportionale med miljøeffekten, jf. til teknologibladet "Køling af gylle i stalde til søer og smågrise".

Gylleforsuring

Det er vanskeligt at etablere forsuring på eksisterende stalde, da det kræver væsentlig ombygning af gyllekanaler og afløbssystemer. Ældre rørsystemer i bygningsanlægget vil angiveligt ikke kunne bstå tryk test der skal sikre at man under tryk pumper gylle retur i kanalerne. Etablering kan således omfatte udskiftning af eksisterende rørsystemer til nye og trykprøvede rør – en omfattende og omkostningstung løsning der også på sigt vil udelukke ejendommen fra at levere husdyrgødning til biogas.

Gylleforsuring er således fravalgt, da de årlige omkostninger til gylleforsuring overstiger 100 kr. pr. kg reduceret N, ved mindre udvidelser/ændringer på under 75 DE, jf. Teknologibladet "Svovlsyrebehandling af gylle i sostalde".

Hyppig udslusning

Hyppig udslusning er fravalgt, idet teknologien ikke er godkendt til ammoniakreduktion.

Punktudsugning

Det er vanskeligt at etablere punktudsugning på eksisterende stalde uden markante ombygninger af staldenes ventilationssystem. Punktudsugning er desuden kun godkendt til brug i slagtegrisestaldene og kun i samspil med luftrensere. Se beskrivelser af luftrensning herunder.

Kemisk og biologisk luftrensning

Det er vanskeligt at etablere luftrensning på eksisterende stalde, da det kræver væsentlige ombygninger på ventilationssystemer og -styring af samme. Særligt produktionsanlæg med mange mindre staldsektioner er vanskelige at håndtere som eftermontage. Det er således ansøgers vurdering at alene ejendommens drægtighedsstald 1 og 2 egner sig til montering af luftrensere – idet man her har mulighed for at hente luften i et stort staldrum.

Løsningen kræver dog brandtekniske tilpasninger på bygningen samt styringsændringer på ventilationen ud over etableringsomkostninger til luftrensere, luftkanal og afløbssystem for vand. Ansøger anslår således at de samlede omkostninger til etablering andrager 950.000-1,1 mio kr.

Med en renteomkostning på 5% og en levetid på 10 år vil den årlige omkostning af investeringen udgøre

140.038 kr. Ændringen reducerer udledningen med ca. 770 kg N hvilket omregnes til 130 kr pr. kg reduceret N - før vi indregner omkostninger til produktionsstop, og udbedringer på tagflade efter fjernelse af ventilatorer, gennemføring af luftkanal etc.

Luftmodstanden gennem filteret og driften af vandpumper mv. medfører et øget energiforbrug afhængigt af luftrensere og mængden af luftrensning. Der er ikke foretaget afprøvninger af kemisk luftrensning med syre i forbindelse med sostalde i Danmark, hvorfor der ikke foreligger oplysninger om forbruget af energi eller vand til luftrensning ved denne staldtype.

Kemisk og biologisk luftrensning er således fravalgt, da de årlige omkostninger til kemisk- og biologisk luftrensning forventes at overstige 100 kr. pr. kg reduceret N, jf. Teknologibladene "Kemisk luftrensning med syre og biologisk luftrensning".

Fast overdækning

Der er fast overdækning på gyllebeholderen.

Vurdering

Fravalget af BAT-teknologier er begrundet i, at det økonomisk langt overstiger 100 kr. pr kg reduceret N. Der er blandt andet lavet en beregning, der viser at det ikke er proportionalt at ændre et staldafsnit til delvis fast gulv.

De lovliggørende tiltag i fare- og drægtighedsstald kan med baggrund i ovenstående proportionalitetsberegning således ikke gennemføres uden en mindre afvigelse på ejendommens BAT-niveau svarende til 79 kg NH₃-N pr. år, omregnet til 2,4% af ejendommens samlede udledning.

Ansøger anmoder således om at godkendelse af den beregnede overskridelse på 79 kg NH₃-N pr. år.

Miljøledelsessystem

Der er indført et miljøledelsessystem på ejendommen. Det vil sige:

- *Bedriftens miljøforhold er gennemgået.*
- *Der er formuleret en miljøpolitik.*
- *Der er fastsat et ambitionsniveau i form af miljømål.*
- *Der er udarbejdet en plan for, hvordan målene nås.*
- *Der evalueres en gang årligt, om målene er nået.*
- *Miljøledelsessystemet gennemgås en gang årligt.*

Management/Godt landmandskab

- *Bedriftens medarbejdere uddannes løbende gennem kurser og efteruddannelse.*
- *Medarbejdere er orienteret om, at ejendommen er miljøgodkendt, og hvilket ansvar der dermed følger.*
- *I bedriftens driftsregnskab registreres forbrug af vand, energi, indkøbt foder, pesticider og handelsgødning.*
- *Gyllen analyseres for indhold af kvælstof og fosfor.*
- *Rengøring i og omkring siloer og bygninger foretages jævnligt med henblik på at minimere risikoen for lugt og for at der ikke skal opstå uhygiejniske forhold.*
- *I forbindelse med indretningen af produktionsanlægget er der fokus på, at indretningen tager hensyn til en rational drift, af hensyn til ressource forbruget i driften og af hensyn til de daglige arbejds gange.*
- *Sigtet med anlægget er, at der ud fra et proportionalitetssynspunkt er fokus på hvilke staldsystemer, der er bedst anvendelig i relation til miljø, arbejdsforbrug og dyrevelfærd for at fremtidssikre virksomheden.*
- *På bedriften er der udarbejdet beredskabsplan, således at skade ved uheld kan minimeres.*
- *Der er faste procedurer/rutiner i forhold til bortskaffelse af bedriftens spild- og affaldsstoffer, levering af foder, transporter m.m. Bedriften efterlever kravene med tilhørende egenkontrolprogram i "Danish"- produktstandarden. En DANISH-godkendelse er landmandens kvalitetsstempel på, at forholdene i besætningen lever op til dansk lovgivningen og branchens egne krav. Den omhandler primært forhold vedr. dyrevelfærd, fødevarer sikkerhed og sporbarhed i primærproduktionen. Endvidere stilles der krav om renholdelse, skadedyr, foderopbevaring og generelt management. Der iværksættes et reparations- og vedligeholdelsesprogram for at sikre, at bygninger og udstyr er i driftsklar stand.*

Der stræbes efter at leve op til målene for godt landmandskab. Dette betyder bl.a.:

- *At hjælpestoffer som gødning, plantebeskyttelsesmidler, medicin og energi bruges under hensyntagen til miljø og sundhed.*
- *At brugen af næringsstoffer optimeres på ejendomsniveau under hensyntagen til afgrødernes behov og det økonomiske afkast.*
- *At der sikres en høj udnyttelse af næringsstoffer ved udarbejdelse af mark- og gødningsplaner. Herved sikres, at tildeling af kunst- og husdyrgødning sker ud fra afgrødernes behov og næringsstofnorm på den enkelte mark, således der sker mindst muligt tab til det omgivende miljø. Endvidere laves der en årlig opgørelse i form af gødningsregnskaber over at forbruget gødning ikke er større end normerne foreskriver.*

Vurdering

Ud fra ovennævnte egenkontroller, som indgår i den daglige drift, vurderes det at husdyrbruget lever op til BAT for management.

Fodringsstrategi

- *Foderproduktion og indkøb af foder sker på grundlag af foderplanlægning.*
- *Der udarbejdes foderplaner med anvendelse af nyeste viden indenfor svinefodring. Herved optimeres fodringen, så unødigt forbrug af råvarer undgås.*
- *Der er faste aftaler til levering af foder.*
- *Foderanlæg justeres kontinuert, så udfodret mængde svarer til dyrgruppen og unødigt foderspild minimeres.*
- *Der anvendes N-balanceret foder baseret på energibehov og fordøjelige aminosyrer.*
- *Der anvendes fasefodring af søerne, så søer i forskellige stadier (cyklus) kan tildeles forskellige foderblandinger. I denne produktion kan der udfodres 2 forskellige blandinger, en drægtighedsblanding eller en diegivningsblanding. Dette sikre, at søerne tildeles foder, hvor*

næringsstofferne er tilpasset netop deres størrelse og behov. Kravet til næringsstoffer er forskelligt, og ved at fasefodre indenfor normerne undgås en generel overforsyning med råprotein og fosfor, som ellers vil udskilles via husdyrgødningen og belaste miljøet.

Vurdering

Det vurderes ud fra ovennævnte procedurer og tiltag, som er medvirkende til at minimere udskillelsen af fosfor og kvælstof, og derfor også ammoniakemissionerne, at husdyrbruget lever op til BAT for fodringsstrategi.

Vand

- Vandforbruget registreres en gang årligt i regnskabet.
- I forbindelse med den daglige drift, tjekkes vandforsyningen i alle staldafsnit.
- Evt. lækager identificeres og repareres hurtigst muligt. Defekte drikkekopper udskiftes.
- Der er drikkekopper eller drikkenipler over krybber i alle staldafsnit. Herved undgås drikkevandsspild.
- Bedriftens drikkevandsinstallationer rengøres og efterses jævnligt med henblik på at undgå spild.
- I forbindelse med rengøring iblødsættes staldene for at, minimere forbruget af vaskevand.
- Ved vask af stalde anvendes højtryksrensere.

Vurdering

Ud fra ovennævnte procedurer og tekniske løsninger, som er medvirkende til at minimere vandforbruget og til at holde løbende fokus på ressourceforbruget, så der kan ageres hurtigt og effektivt ved driftsforstyrrelser og uheld. Vurderes det at husdyrbruget lever op til BAT for vand.

Energi

Belysning:

- Der er kun lys i driftsbygningerne når der arbejdes og når det i øvrigt er nødvendigt af produktionsmæssige årsager.
- Udendørs belysning er dagslysstyret eller har bevægelsessensor, hvorved unødvendigt energiforbrug undgås.
- Der anvendes lavenergi-belysning i bedriften

Ventilation:

- Der er installeret trinløs styring af ventilatorer i staldene, hvilket regulerer ventilation i forhold til staldtemperatur (og fugtighed), og giver dermed lavest muligt forbrug af energi.
- Ventilationsanlægget til ses dagligt for driftsforstyrrelser.
- I de mekanisk ventilerede stalde gennemføres hyppige eftersyn, justeringer og rengøring af ventilationssystemet. Hvorved unødigt energiforbrug til ventilation undgås.

Øvrige:

- Alle stalde er isolerede.
- Elforbruget registreres månedligt. Dette giver fokus på forbruget, og muligheder for at reducere dette.
- Gylletanken er overdækket og der er dermed ikke tilførsel af regnvand til gylletanken. Dette reducerer antallet af transporter, og derved energiforbruget i forbindelse med udkørsel af gyllen.
- Der leveres færdigfoder til ejendommen. Foderet laves på en foderfabrik, derved skal der kun bruges energi til udfodring og ikke til blanding af foder, på denne ejendom.

Vurdering

Ud fra ovennævnte procedurer og tekniske løsninger, som er medvirkende til at minimere energiforbruget og til at holde løbende fokus på ressourceforbruget, så der kan ageres hurtigt og effektivt ved driftsforstyrrelser og uheld. Vurderes det at husdyrbruget lever op til BAT for energi.

Spildevand

- Spildevandsmængden forsøges reduceret ved f.eks. at iblødsætte og anvende højtryksrensere ved vask af stalde, identificere og reparere evt. lækage hurtigst muligt, se afsnittet BAT Vand.
- Spildevandsledningerne, herunder tagvand, overfladevand og sanitært spildevand er adskilt fra hinanden efter gældende regler, for at undgå en forurening af overflade- og grundvand.
- Arealet hvorfra der opsamles overfladevand fra befæstede arealer er minimeret til kun at omfatte udleveringsrampen og den udvendige drivgang.
- Overfladevandet fra det befæstede areal ledes til gyllebeholder.

Vurdering

Ud fra ovennævnte tekniske løsninger, som er medvirkende til at minimere mængden af spildevand og til at holde løbende fokus på ressourceforbruget, så der kan ageres hurtigt og effektivt ved driftsforstyrrelser og uheld. Vurderes det at husdyrbruget lever op til BAT for spildevand.

Støj

- Der anvendes støjsvage ventilatorer.
- Foderanlæg er placeret indendørs.
- Der anvendes støjsvag gyllepumpe (el).
- Alle porte og døre er lukket i forbindelse med fodring.
- Alle stalde er isolerede.

Vurdering

Ud fra ovennævnte tekniske løsninger, som er medvirkende til at forebygge og minimere støj. Vurderes det at husdyrbruget lever op til BAT for støj.

Støv

- Der er overbrusningsanlæg i alle stalde, med undtagelse af farestaldene, hvilket reducerer støvgener.
- Alt foder opbevares i lukkede siloer. Transport mellem udendørs siloer og foderlade foregår i et lukket system.

Vurdering

Ud fra ovennævnte tekniske løsninger, som er medvirkende til at forebygge og minimere støv. Vurderes det at husdyrbruget lever op til BAT for støv.

Lugt

- Rengøring i og omkring siloer og bygninger foretages jævnligt med henblik på at minimere risikoen for lugt og for at der ikke skal opstå uhygiejniske forhold.
- Der er primært anvendt staldsystemer m. begrænset gylleoverflade (delvis spaltegulv)
- Der er overdækning af gyllebeholderen.
- Gyllebeholderne oprøres kun i forbindelse med udbringning af husdyrgødningen.
- Husdyrgødning udbringes under hensyn til de generelle regler, og foregår i videst mulig omfang efter godt landmandskab, hvilket vil sige, at der tages hensyn til naboer, byområder osv.

Vurdering

Ud fra ovennævnte tekniske løsninger, som er medvirkende til at forebygge og minimere lugt. Vurderes det at husdyrbruget lever op til BAT for lugt.

Opbevaring af husdyrgødning

Fast møg/dybstrøelse:

- Opstår situationer hvor der skal bortskaffes strøelse i en mængde der ikke kan håndteres af vaccumdmugningen vil strøelsen blive lagt i gyllebeholderen som flydelag.

Gylle:

- Flydende husdyrgødning opbevares i tætte gylletanke og udbringes på markerne ud fra afgrødens behov på den enkelte mark. Herved optimeres optagelsen af næringsstoffer og udvaskningen af nitrat samt udledningen af fosfor minimeres.
- Årligt efterses tæthed af overjordisk del og kabler på gyllebeholdere for intakt beskyttelse og eventuelle brud. Ved skader kontaktes leverandøren.
- Tanken tømmes ca. en gang årligt for indvendig inspektion. Inspektionen foretages stående uden for tanken.
- Gyllen omrøres kun forud for udkørsel af gylle.
- Der er fast overdækning af gylletanken. Dette reducerer ammoniakfordampningen.
- Tanken er tilmeldt de lovpligtige eftersyn, hvilket betyder, at tanken hvert 10. år bliver kontrolleret af autoriseret kontrollant for, om tanken opfylder krav til holdbarhed, tæthed og styrke.

Vurdering

Ud fra ovennævnte procedurer og tekniske løsninger, som er medvirkende til at minimere ammoniakemissionen og risikoen for forurening af jord og grundvand. Vurderes det at husdyrbruget lever op til BAT for opbevaring af husdyrgødning.

Forarbejdning af husdyrgødning

- Afgasning af gylle i biogasanlæg

Vurdering

Teknologien bidrager til en væsentlig reduktion af drivhusgasemissionen, fordi biogasanlæg producerer CO₂-neutral energi og samtidig bidrager til at reducere metan- og lattergasudledning fra håndtering af husdyrgødning. Endvidere bidrager afgasning til en reduktion af lugtudledning fra udbragt gylle og øger udnyttelsen af kvælstof.

Udbringning af husdyrgødning

- Flydende husdyrgødning udbringes ved slangeudlægning eller nedfældning. Disse udbringningsmetoder er blandt de bedste mht. at reducerer ammoniakemissionen fra den udbragte husdyrgødning.
- Al gylle nedfældes på sort jord og i græsmarker eller der anvendes en teknik, som kan reducere ammoniakfordampningen med samme effekt som nedfældning på den pågældende arealtype (f.eks. forsuring).
- Husdyrgødningen udbringes under hensyn til afgrødernes vækstperiode og behov, hvilket medfører maksimal udnyttelse af næringsstoffer.
- Husdyrgødning udbringes under hensyn til de generelle regler, og foregår i videst mulig omfang efter godt landmandskab, hvilket vil sige, at der tages hensyn til naboer, byområder osv.
- I forbindelse med udbringning af husdyrgødning er der fokus på at holde en passende afstand til områder, hvor der er risiko for afstrømning til vandløb, vandboringer, osv. Derved mindskes risikoen for tab af fosfor og nitrat, samt forurening af vandmiljøet.

Vurdering

Ud fra ovennævnte procedurer og tekniske løsninger, som er medvirkende til at minimere ammoniakemissionen og risikoen for forurening af jord og grundvand. Vurderes det at husdyrbruget lever op til BAT for udbringning af husdyrgødning.

Samlet BAT-vurdering

Samlet vurderes det at projektet lever op til BAT indenfor punkterne, ammoniak, miljøledelse, management, fodringsstrategi, vand, energi, spildevand, støj, støv, lugt, opbevaring af husdyrgødning, forarbejdning af husdyrgødning og udbring af husdyrgødning, blandt andet baseret på punkterne i BREF-dokumentet og lovgivningskravene.

I henhold til ovenstående vurderer Varde Kommune, at ansøger overholder BAT.

8 Egenkontrol

Ansøgers redegørelse:

- Der er etableret teltdug på gyllebeholderen.
- Tæthed af overjordisk del og kabler på gyllebeholdere efterses årligt for intakt beskyttelse og eventuelle brud. Ved skader kontaktes leverandør.
- Der udføres 10-årig beholderkontrol, hvilket betyder, at tanken hvert 10. år bliver kontrolleret af autoriseret kontrollant for, om tanken opfylder krav til holdbarhed, tæthed og styrke.
- I bedriftens driftsregnskab registreres forbrug af vand, energi, indkøbt foder, pesticider og handelsgødning.
- Der laves E-kontrol.
- Brug af sprøjtemidler registreres (Sprøjtejournal).
- Der overvåges ved gyllepumpning.
- Ved overpumpning af gylle til gyllebeholder, tjekkes først om der er plads i gyllebeholderen.
- Der føres logbog over gylletanke.
- Kontrol med gødningsmængder, gødningsanvendelse, antal dyr etc. udføres efter gældende lovkrav (gødningsregnskab og husdyrindberetning) og kontrolleres af Landbrugsstyrelsen. Anvendelse og udarbejdelse af mark-/gødningsplaner er et af hovedpunkterne i BAT-kravene. Det opfyldes til fulde. Det er et styringsredskab, der sikrer, at afgrøderne gødes efter behov, og at gødning tilføres markerne, når vejret tillader det, så næringsstofudledningen til det omgivende miljø minimeres.
- Der føres journal over medicinforbrug.
- I løbet af dagen og i forbindelse med den daglige drift bliver dyr, anlæg, installationer og materiel holdt under opsyn.
- Dyr registreres i CHR-registret.

Vurdering

Med ovenstående er der redegjort for, at der er fokus på management og egenkontrol på ejendommen. Ved at registrere og iagttage daglige rutiner og forbrug kan eventuelle u hensigtsmæssige forhold identificeres og afhjælpes.

Det vurderes samlet set, at driften af husdyrbruget på adressen inkl. egenkontrol og management lever op til lovens krav. Driften af husdyrbruget forventes derfor samlet set ikke at medføre en væsentlig negativ virkning på miljøet

Varde Kommune vurderer, at egenkontrollen er dækkende.

9 Foranstaltninger ved ophør af produktion

Ansøgers redegørelse:

Ved ophør af driften af husdyrbruget, vil det blive sikret, at de nødvendige foranstaltninger for at undgå forureningsfare foretages, og at stedet bringes tilbage i tilfredsstillende tilstand. Oplagret husdyrgødning, affald, maskiner og andet materiel vil blive bortskaftet. Gyllekanaler og gylletanke vil blive rengjort, så der ikke er fare for forurening med husdyrgødning.

Vurdering

Det vurderes, at disse tiltag er tilstrækkelige til at undgå forureningsfare og til at sikre, at ejendommen ikke vil blive et attraktivt levested for f.eks. rotter. Desuden vurderes det, at disse tiltag vil sikre, at ejendommen ikke kommer til at fremstå som et øde og forladt element i landskabet.

Varde Kommune vurderer, at tiltagene er tilstrækkelige til at undgå forureningsfare.

10 Alternative muligheder

Ansøgers redegørelse:

Nuværende ejer har ingen viden om hvorledes de staldanlæg der nu lovliggøres er blevet etableret. Ligeledes har nuværende ejer heller ingen viden om de alternativer man på daværende tidspunkt måtte have overvejet. Det kan konstateres at de udførte tilpasninger opfylder lovens krav til lugt, deposition til naturområder og afstandskrav. Kun BAT-kravet kan ikke opfyldes hvorfor der i forbindelse med lovliggørelsen er lavet proportionalitetsberegninger og dokumenteret fravalg af tekniske tiltag.

0-løsningen, vil være at ansøger ikke får lovliggjort det nye farestaldsafsnit, skiftet fra dybstrøelse til delvis spaltegulv i byg. 4 og heller ikke får flexgruppe i slagtegrisestaldene. Samt at ansøgeren ikke kommer over på stipladsmodellen, hvor det kun er de fysiske ramme og de dyrevelfærdsmæssige krav, der sætter en begrænsning. Derved vil ansøger være begrænset til den nuværende godkendelse.

Vurdering

Ud fra de alternativer der er beskrevet, vurderes det ansøgte at være udført under hensyn til omgivelserne (naboer m.m.), miljøet og husdyrbruget.

Varde Kommune vurderer, at alternative muligheder er tilstrækkelig beskrevet.

11 Befolkning og menneskers sundhed

Ansøgers redegørelse:

Højt ammoniakindhold i luften kan være sundhedsskadeligt for mennesker. Der er via lovgivningen indført en begrænsning på ammoniakemissionen for husdyrbrug i form af krav om miljøvenlig teknologi (BAT). BAT kravet er medvirkende til at de overordnede mål om begrænsning af ammoniakindhold i luften overholdes. På Mejlsigvej 35 overholdes lovgivningens krav til BAT, hvorved ammoniakindholdet i luften begrænses.

Risikoen ved MRSA eller antibiotikaresistens håndteres af generelle veterinærregler i fødevarestyrelsens regi. Der er ikke særlige forhold ved beliggenheden af Mejlsigvej 35, som betyder, at der skal udvises særlig forsigtighed. Særlige forhold kunne f.eks. være beliggenhed i umiddelbar nærhed til sygehus/institutioner og lignende.

Der er i tidligere afsnit gjort rede for, at der ikke forventes væsentlige gener for omgivelserne med støv, støj eller lugt mv.

I forbindelse med ansøgte projekt udledes der ikke sundhedsskadelige stoffer som f.eks. tungmetaller eller dioxin. Det vurderes derfor, at projektet ikke vil medføre nogen påvirkning af menneskers sundhed. Der vil ikke forekomme luftforurening eller forurening af vand, der kan påvirke befolkningen og menneskers sundhed. I forbindelse med befolkning og menneskers sundhed påvirker anlægget mest med støv, støj, lugt og ammoniakemissioner. Reglerne for ammoniak og lugt er overholdt. Ved management og foranstaltninger, forventes det, at støj og støv ikke vil give anledning til nabogener.

Smittebeskyttelse er både beskyttelse af besætningens egne dyr mod indførsel af smitsomme sygdomme, beskyttelse mod spredning af sygdomme mellem forskellige besætninger og beskyttelse mod spredning af zoonotiske smitstoffer fra besætninger til det omgivende samfund (zoonoser er sygdomme, der kan smitte mellem dyr og mennesker). Der er regler om smittebeskyttelse for grisebesætninger med sundhedsrådgivningsaftale. For grisebesætninger med sundhedsrådgivningsaftale gælder desuden særlige regler om zoonotisk smittebeskyttelse, hvor den besætningsansvarlige i samarbejde med besætningsdyrlægen skal udarbejde en zoonotisk smittebeskyttelsesplan, som har til formål at modvirke smittespredning fra besætningen.

Vurdering

Ud fra ovenstående vurderes det, at husdyrbruget på Mejsligvej 35 kan drives på stedet uden at påvirke menneskers sundhed negativt.

Varde Kommune vurderer at ændring og lovliggørelse ikke vil påvirke befolkning eller menneskers sundhed væsentligt.

12 Foranstaltninger for at undgå, forebygge eller begrænse det ansøgte virkning på miljøet

Ansøgers redegørelse:

I dette afsnit er de væsentligste foranstaltninger for at begrænse det ansøgte projekts virkninger på miljøet, nævnt. I alle de foregående afsnit vil man kunne læse yderligere om de anvendte foranstaltninger og vurderingerne heraf.

- *Ejendommen er beliggende i område med landskabelige interesser. Da der ikke sker nogle udvendige bygningsmæssige ændringer eller anlægsarbejder udenfor husdyrbrugets nuværende bygninger, vil der ikke ske en væsentlig påvirkning af landskabet som følge af projektet.*
- *Staldsystemerne i de eksisterende stalde er primært med delvis spaltegulv med henblik på at minimere ammoniakfordampningen fra staldanlægget. Dog er poltestaldene og det nye farestaldafsnit med fuldspaltegulv.*
- *Der udarbejdes mark-/gødningsplan for ejendommens jordtilliggende, hvorved fosfor- og nitratudvaskning minimeres.*
- *Spildevandsledningerne, herunder tagvand, overfladevand og sanitært spildevand er adskilt fra hinanden efter gældende regler, for at undgå en forurening af overflade- og grundvand.*
- *Olietanke står på fast gulv uden afløb og vask af sprøjte sker på vaskeplads med afløb til gyllebeholder, derved er der ikke risiko for afløb til jord, kloak, overfladevand eller grundvand.*
- *Der er fast overdækning på gyllebeholderne, hvilket minimerer ammoniakfordampningen fra lagrene.*
- *Der foretages forskellige egenkontroller for bl.a. at følge produktionen samt forbrug af f.eks. foder, el og vand m.m.*
- *Der udarbejdes en beredskabsplan for ejendommen.*

Varde Kommune vurderer, at afsnittet er tilstrækkelig beskrevet.

13 Samspillet mellem faktorerne jf. § 4 stk. 8 nr. 5

Ansøgers redegørelse:

Ifølge bekendtgørelse om godkendelse og tilladelse m.v. af husdyrbrug skal der vurderes, om der er kumulative effekter som følge af et samspil mellem to, flere eller alle faktorerne:

1. *Befolkningen og menneskers sundhed.*
2. *Biologisk mangfoldighed med særlig vægt på kategori 1- og 2-natur, samt bilag IV-arter.*
3. *Jordarealer, jordbund, vand, luft og klima.*
4. *Materielle goder, kulturarv og landskabet.*

Vurdering

Det vurderes ud fra beskrivelser og vurderinger i miljøkonsekvensrapporten, at den kumulative effekt mellem punkt 1-4 ikke vil have væsentlige direkte eller indirekte virkning på omgivelserne.

Varde Kommune vurderer, at "Samspillet mellem faktorerne jf. § 4 stk. 8 nr. 5" er tilstrækkelig beskrevet.

14 § 42, Nr. 1-6 i bekendtgørelsen

Ved miljøgodkendelse af IE-brug skal det sikres, at kravene i § 42 overholdes. Kommunalbestyrelsen skal sikre, at husdyrbruget indrettes og drives som beskrevet nedenfor.

1) Der ud over iagttagelse af kravet i § 25 er truffet de nødvendige foranstaltninger for at forebygge og begrænse forurening ved anvendelse af den bedste tilgængelige teknik.

I henhold til beskrivelsen i afsnit 7.27 vurderer Varde Kommune, at Mejlsigvej 35, 6800 Varde i størst mulig omfang har truffet de nødvendige foranstaltninger for at forebygge og begrænse forurening ved anvendelse af den bedste tilgængelige teknik.

2) Energi- og råvareforbruget udnyttes mest effektivt.

I henhold til beskrivelsen i afsnit 7.8 og 7.9 vurderer Varde Kommune, at energi- og råvareforbruget udnyttes mest effektivt.

3) Mulighederne for at substituere særligt skadelige eller betænkelige stoffer med mindre skadelige eller betænkelige stoffer er udnyttet.

Mejlsigvej 35, 6800 Varde oplyser, at de løbende udnytter mulighederne for at substituere særligt skadelige eller betænkelige stoffer med mindre skadelige eller betænkelige stoffer.

På baggrund af ovenstående vurderer Varde Kommune, at Mejlsigvej 35, 6800 Varde har udnyttet muligheden for at substituere særligt skadelige eller betænkelige stoffer med mindre skadelige eller betænkelige stoffer.

4) Produktionsprocesserne er optimeret, i det omfang det er muligt.

Mejlsigvej 35, 6800 Varde oplyser følgende:

- Der udarbejdes effektivitetskontrol.
- Der køres "Alt ind – alt ud".
- Når en sektion er tømt, bliver sektionen rengjort og desinficeret.
- Der deltages i ERFA-gruppe og i kurser.

Varde Kommune vurderer, at Mejlsigvej 35, 6800 Varde har optimeret produktionsprocesserne, i det omfang det er muligt.

5) Affaldshierarkiet, jf. § 6 b i lov om miljøbeskyttelse, iagttages.

I § 6 b i lov om miljøbeskyttelse står følgende:

Udarbejdelse af politikker og udstedelse af regler om affaldsforebyggelse og -håndtering skal, jf. dog stk. 2, ske i overensstemmelse med følgende affaldshierarki:

1) Affaldsforebyggelse.

2) Forberedelse med henblik på genbrug.

3) Genanvendelse.

4) Anden nyttiggørelse.

5) Bortskaffelse.

Håndteringen af affald er beskrevet i afsnit 7.12. Ud fra beskrivelsen vurderer Varde Kommune, at Mejlsigvej 35, 6800 Varde har iagttaget affaldshierarkiet, jf. § 6 b i lov om miljøbeskyttelse.

6) Der, i det omfang forureningen ikke kan undgås, er anvendt bedste tilgængelige rensningsteknik.

Mejlsigvej 35, 6800 Varde oplyser, at de renser staldene på følgende måde:

Når de forskellige staldafsnit er tømt, bliver de vasket med højtryksrensere. Derefter udtørres staldene og desinficeres.

Varde Kommune vurderer, at Mejlsigvej 35, 6800 Varde i det omfang forurening ikke kan undgås, har anvendt bedste tilgængelige rensningsteknik.

15 § 43, Nr. 7-13 i bekendtgørelsen

I henhold til § 43, stk. 1, nr. 7-13 i bekendtgørelsen skal miljøgodkendelsen indeholde vilkår om følgende:

1) Placering af husdyrbruget og aktiviteterne med henblik på at begrænse transport af dyr, materialer og husdyrgødning og at tage hensyn til den mulige fremtidige udvikling af husdyrbruget.

Der indsættes følgende vilkår:

Mejlsigvej 35, 6800 Varde skal være opmærksom på at begrænse transport af dyr, materialer og husdyrgødning og være opmærksom på, hvorledes husdyrbruget i fremtiden kan udvikles, så miljøpåvirkninger forebygges.

2) Indretning af husdyrbruget, så de forurenede områder uden om staldanlæg samt husdyrgødnings- og ensilageopbevaringsanlæg begrænses med henblik på at reducere produktion af spildevand.

Der indsættes følgende vilkår:

Mejlsigvej 35, 6800 Varde skal indrette husdyrbruget, således at produktion af spildevand begrænses mest muligt.

3) Tilrettelæggelse af husdyrbruget og driften heraf, så vandforbruget minimeres mest muligt.

Der indsættes følgende vilkår:

Drikkevandssystemet skal drives og vedligeholdes således, at vandforbrug og vandspild minimeres.

4) Grænseværdier, tekniske foranstaltninger eller tilsvarende parametre.

Se vilkår 4.1.a og 4.5.a.

5) Regelmæssig vedligeholdelse og overvågning af de foranstaltninger, der træffes for at forebygge og begrænse emissionerne fra husdyrbruget.

Se vilkår 4.13.a.

6) Hvordan der ved ophør af driften skal træffes de nødvendige foranstaltninger for at undgå forureningsfare og for at bringe stedet tilbage i tilfredsstillende tilstand.

Se vilkår 4.15.a.

7) Begrænsning af anvendelse, fremstilling eller frigivelse af relevante farlige stoffer i forbindelse med husdyrproduktionen med henblik på at undgå risiko for forurening af jordbund og grundvand på

husdyrbruget. Ved farlige stoffer forstås stoffer og blandinger som defineret i artikel 3 i Europa-Parlamentets og Rådets forordning (EF) nr. 1272/2008 om klassificering, mærkning og emballering af stoffer og blandinger³.

Se vilkår 4.10.a.

16 Nabo- / partshøring

Projektet er udover ansøger og dennes konsulent sendt til høring hos naboer/parter, som ejer en matrikel indenfor lugtkonsekvenszonen, som er 610 m fra husdyrbruget, i perioden fra den 27. maj til den 3. juli 2024.

Sideløbende med nabo- / partshøring er der foretaget høring af offentligheden, ved at udkast til miljøgodkendelse sammen med ansøgning og miljøkonsekvensrapport har været lagt på Varde Kommunes hjemmeside under "Høringer".

I forbindelse med nabohøringen er der ingen bemærkninger kommet / kommet følgende bemærkninger:

17 Samlet vurdering

Ansøger vurderer:

Samlet vurdering af miljøkonsekvensrapporten

Denne ansøgning er udarbejdet efter Husdyrloven og det vurderes ud fra ovenstående beskrivelser og vurderinger, at det ansøgte væsentlige direkte og indirekte virkninger ikke vil have en negativ påvirkning på følgende punkter:

1. *Befolkningen og menneskers sundhed.*
2. *Biologisk mangfoldighed med særlig vægt på kategori 1- og 2-natur, samt bilag IV-arter.*
3. *Jordarealer, jordbund, vand, luft og klima.*
4. *Materielle goder, kulturarv og landskabet.*
5. *Samspillet mellem to, flere eller alle faktorer efter 1-4.*
6. *Sårbarhed i forhold til risici for større ulykker eller katastrofer som følge af ovennævnte faktorer 1-5.*

Varde kommune vurderer:

Varde Kommune vurderer samlet, at det ansøgte projekt ikke vil medføre en væsentlig påvirkning af miljøet, naturen og naboerne sammenholdt med den nuværende produktion, hvis de i miljøgodkendelsen opstillede vilkår overholdes.

Varde Kommune vurderer, at der kan meddeles godkendelse til det ansøgte da:

- Der er truffet de nødvendige foranstaltninger til, at forebygge og begrænse forurening ved anvendelse af den bedste tilgængelige teknik.
- Husdyrbruget i øvrigt kan drives på stedet uden at påvirke omgivelserne på en måde, som er uforenelig med hensynet til omgivelserne.
- Ændring og lovliggørelse af husdyrbruget ikke medfører væsentlige virkninger på miljøet.