



Natura 2000-handleplan 2022–2027
Nørholm Hede, Nørholm Skov og Varde Å øst for
Varde
Natura 2000-område nr. N88
Habitatområde H77

Titel:

Natura 2000-handleplan for Nørholm Hede for Nørholm Skov og Varde Å øst for Varde.

Udgiver:

Varde Kommune og Miljøstyrelsen

År:

2024

Forsidefoto:

Varde Å, Preben Stentoft

Kort:

© Geodatastyrelsen, SDFI, Hexagon, Varde Kommune. © Styrelsen for Dataforsyning og Infrastruktur

Må citeres med kildeangivelse.



**Varde
Kommune**



Miljøministeriet
Miljøstyrelsen

Indhold

1. Resumé	4
2. Baggrund	6
2.1 Den lovgivningsmæssige ramme	6
2.2 Miljøvurdering af handleplanerne	7
3. Gennemførelse af Natura 2000-handleplan for sidste planperiode	8
3.1 Redegørelse for gennemførelse af sidste Natura 2000-handleplan	8
4. Behov for indsatser	11
5. Indsatser fordelt på aktør	13
6. Prioritering af den forventede indsats	15
7. Forventede initiativer og plan for interessentinddragelse	16

Bilag 1: Resumé af offentlige lodsejeres planer for forvaltningsindsatser

Bilag 2: Kortbilag

1. Resumé

Handleplanen for N88 Nørholm hede, Nørholm Skov og Varde Å øst for Varde beskriver den indsats, der skal igangsættes i Natura 2000-området inden udgangen af 2027 - dog udgangen af 2033 for de skovbevoksede, fredskovspligtige arealer. Natura 2000-området består af H77 Nørholm hede, Nørholm Skov og Varde Å øst for Varde.

Det overordnede mål for området er beskrevet i afsnit 3.1 i Natura 2000-planen og de konkrete mål i afsnit 3.2. Generelt gælder for dette område, at den samlede forekomst af naturtyper og arters levesteder i Natura 2000-området, uanset om de er kortlagt, skal være stabil eller i fremgang, hvis de naturgivne forhold giver mulighed for det.

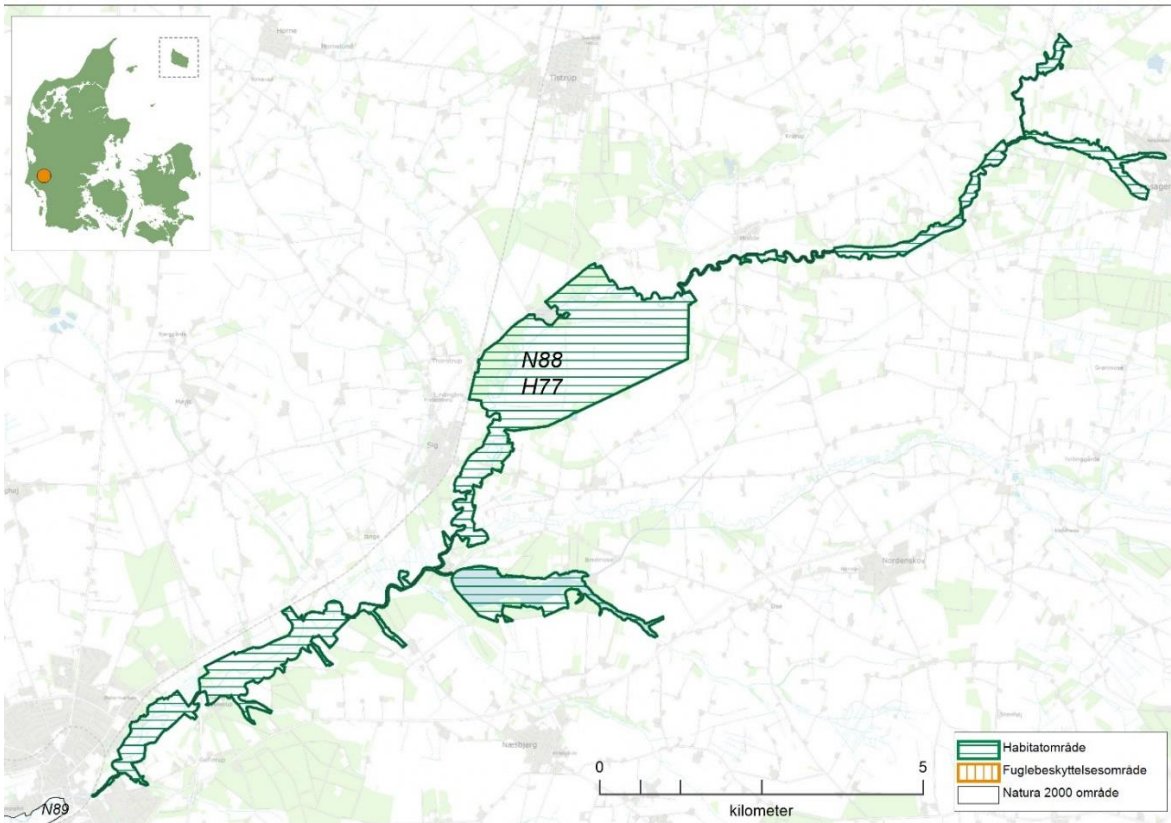
Målsætningerne konkretiseres i Natura 2000-planens afsnit 4.1 og 4.2 i form af nogle generelle og områdespecifikke retningslinjer for indsatsprogrammet.

Hovedformålet med indsatserne i perioden 2022-27 er:

1. Fokus på mere naturlige processer og naturens robusthed
2. Sikre og forbedre tilstanden af den eksisterende natur og levesteder
3. Bekæmpe invasive arter

Indsatsen i denne planperiode vil særligt være rettet mod en mere sammenhængende forvaltning af natur, så der sikres sammenbinding og robusthed af naturtyperne. Naturtyperne skal samtidig sikres en hensigtsmæssig hydrologi, drift og pleje. Udtagning af kulstofholdige lavbundsjord kan bidrage til at sammenbinde arealerne under hensyntagen til naturtyperne. Og tilstanden af levesteder for arterne sikres eller forbedres i overensstemmelse med arternes krav til disse. For de fredskovpligtige skovnaturtyper vil indsatsen blive rettet mod skovnaturtypebevarende tiltag, der understøtter en større biodiversitet.

Indsatsen udføres både på offentlige og private arealer i området. Projekter på private lodsejeres arealer gennemføres i videst muligt omfang gennem frivillige aftaler. Der findes blandt andet en række understøttende tilskudsordninger, som kan søges gennem Landbrugsstyrelsen og Miljøstyrelsen, samt midler til Life-projekter som medfinansieres af EU.



Kort 1: Kortet viser afgrænsningen af Natura 2000-område N88. Natura 2000-området består af habitatområde H77 (vandret grøn skravering).

2. Baggrund

Miljøstyrelsen har udarbejdet Natura 2000-planer for 257 Natura 2000-områder, som indgår i den danske del af det europæiske Natura 2000-netværk. Planerne beskriver målene for det enkelte Natura 2000-område og fastlægger de indsatser, der skal ske inden for planperioden 2022–27. Natura 2000-planerne kan ses på Miljøstyrelsens hjemmeside www.mst.dk.

Ud fra Natura 2000-planerne er der udarbejdet Natura 2000-handleplaner for de enkelte Natura 2000-områder. Handleplanerne skal for de enkelte områder medvirke til at gennemføre Natura 2000-planerne for områderne. Denne handleplan er udarbejdet af Varde Kommune og Miljøstyrelsen på grundlag af Natura 2000-planen for N88 Nørholm hede, Nørholm Skov og Varde Å øst for Varde.

Hver kommune er ansvarlig for de dele af handleplanen, der vedrører kommunens geografiske område på land og kommunens kystnære områder. Kommunerne er ansvarlige for, at handleplanerne gennemføres inden udgangen af 2027.

Miljøstyrelsen er ansvarlig for at udarbejde en skovhandleplan for de skovbevoksede, fredskovspligtige Natura 2000-arealer med skovhabitatnatur inklusive arealer nævnt i skovlovens §28 (herfra omtalt som skovbevoksede, fredskovspligtige arealer). For disse arealer skal der gennemføres en planlægning hvert 12. år, hvilket rammer denne planperiode. Miljøstyrelsen er ansvarlig for, at indsatserne på de skovbevoksede, fredskovspligtige arealer gennemføres inden udgangen af år 2033.

Kommunernes handleplan og Miljøstyrelsens skovhandleplan sammenskrives og udmøntes i denne samlede Natura 2000-handleplan.

Offentlige lodsejere, som ejer arealer i Natura 2000-området, kan vælge at gennemføre Natura 2000-planen direkte i egne planer for forvaltningsindsatser (eks. drifts- og plejeplaner). Der udarbejdes ikke handleplan for de offentlige lodsejeres arealer i de tilfælde, hvor de selv udarbejder planer for forvaltningsindsatser. Derfor vil data fra disse myndigheders arealer ikke indgå i selve handleplanen, men kun fremgå af bilag 1.

I Natura 2000-området ejer BaneDanmark et fredskovsareal med kortlagt habitatnatur (0,4 hektar) i området. BaneDanmark har generelt oplyst, at man ønsker selv at udarbejde plan for forvaltningsindsats for egne arealer, og resumé af den berørte forvaltningsplan kan ses i bilag 1.

2.1 Den lovgivningsmæssige ramme

Den lovgivningsmæssige baggrund for handleplanerne findes i:

- miljømålsloven (lovbekendtgørelse nr. 692 af 26. maj 2023)
- naturbeskyttelsesloven (lovbekendtgørelsen nr. 1392 af 4. oktober 2022)
- bekendtgørelse om kommunalbestyrelsernes Natura 2000-handleplaner (bekendtgørelse nr. 944 af 27. juni 2016)
- bekendtgørelse af lov om skove (lovbekendtgørelse nr. 690 af 26. maj 2023)
- bekendtgørelse om tilvejebringelse af Natura 2000-skovplanlægning (bekendtgørelse nr. 946 af 27. juni 2016)

Det er kommunalbestyrelsen, der er ansvarlig for at gennemføre Natura 2000-planen på de privatejede arealer. Dog er det Miljøstyrelsen, der er ansvarlig for de privatejede, skovbevoksede, fredskovpligtige arealer. Offentlige lodsejere er ansvarlige for at gennemføre Natura 2000-planen på deres egne arealer.

Handleplanen skal ifølge lovgivningen indeholde nedenstående:

- En prioritering af myndighedens forventede forvaltningsindsats i planperioden på baggrund af en opgørelse af behovet for konkrete forvaltningstiltag.
- De forventede initiativer, som myndigheden vil tage for at gennemføre Natura 2000-handleplanen, herunder en plan for interessentinddragelse.
- En oversigt over fordelingen af indsatsen mellem kommunale myndigheder, Miljøstyrelsen og offentlige lodsejere.
- En redegørelse for gennemførelsen af handleplanen for den forudgående 6 års periode (dog 12 års periode for de skovbevoksede, fredskovpligtige arealer), der gør det muligt at vurdere, i hvilket omfang Natura 2000-handleplanen er gennemført for den forudgående periode.

Handleplanen skal ikke omfatte offentligt ejede arealer, hvis der for disse arealer er udarbejdet/udarbejdes en plan for forvaltningsindsatsen, der er i overensstemmelse med de fastsatte mål for naturtilstanden i Natura 2000-planen. Der indsættes et resumé af de offentlige planer i handleplanens bilag.

Handleplanen skal være så konkret, at dens gennemførelse kan vurderes. Dog må handleplanen ikke foregribe det præcise indhold af de aftaler eller afgørelser, der træffes i forhold til den enkelte lodsejer i forbindelse med gennemførelsen af handleplanen.

Handleplanen skal i samspil med vandplanlægningen realisere Natura 2000-planen for så vidt angår vandbehov for de naturtyper, som er direkte afhængige af et vandøkosystem. Natura 2000-planens mål om forbedret vandkvalitet i større søer, vandløb, fjorde og kystvande realiseres gennem indsatsen i vandplanlægningen og skal ikke indgå Natura 2000-handleplanerne.

2.2 Miljøvurdering af handleplanerne

Natura 2000-handleplanerne er en type af planer, som kan være omfattet af krav om miljøvurdering i henhold til Bekendtgørelse af lov om miljøvurdering af planer og programmer og af konkrete projekter (VVM) (lovbekendtgørelse nr. 4 af 3. januar 2023) – herefter refereret til som miljøvurderingsloven.

Ved vurderingen af om en handleplan er omfattet af Miljøvurderingsloven ses på kriterierne i lovens § 8. Erfaringsmæssigt er der en del handleplaner, som ikke vil være omfattet af miljøvurderingsloven. Det afhænger dog i alle tilfælde af det konkrete indhold af handleplanen, og der skal derfor altid foretages en særskilt vurdering for hver plan.

Jævnfør miljøvurderingslovens § 8 har Varde Kommune og Miljøstyrelsen for hvert deres ansvarsområde vurderet, at denne handleplan ikke sætter nye rammer for fremtidige anlægstilladelser. Det er desuden myndighedernes vurdering, at handleplanen er undtaget fra habitatdirektivets artikel 6, stk. 3 og dermed fra vurdering efter miljøvurderingsloven, fordi planerne er "direkte forbundet med eller nødvendige for lokalitetens forvaltning" jfr. artikel 6, stk. 3, 1. pkt. Handleplanen anses som direkte forbundet med og nødvendig for Natura 2000-området forvaltning.

På baggrund af ovenstående vurderes det, at planen ikke er omfattet af miljøvurderingsloven, og dermed skal der ikke udarbejdes en miljøvurdering af handleplanen.

For samtlige Natura 2000-planer er der foretaget en strategisk miljøvurdering (SMV). Natura 2000-planerne og de tilhørende miljøvurderinger kan findes på Miljøstyrelsens hjemmeside under Natura 2000, tredje generation planer (2022-2027).

3. Gennemførelse af Natura 2000-handleplan for sidste planperiode

3.1 Redegørelse for gennemførelse af sidste Natura 2000-handleplan

Handleplanerne for anden planperiode har været gældende siden udgangen af 2017. Kommunen har i den mellemliggende periode arbejdet for at gennemføre den indsats, der blev beskrevet i Natura 2000-planen for planperioden 2016-2021.

For de skovbevoksede, fredskovspligtige arealer har Miljøstyrelsen arbejdet for at gennemføre indsatserne, der blev beskrevet i første generation af Natura 2000-planen fra 2010-2015 og videreført i anden planperiode 2016-2021.

Det er muligt at få et samlet overblik over tilskudskompenserede indsatser i Natura 2000-områderne i "Sammenfatning af Natura 2000-planerne 2022-2027" på Miljøstyrelsens hjemmeside.

Nedenstående tabeller viser en oversigt over de realiserede, påbegyndte og planlagte projekter inden for Natura 2000-området.

Tablet 1: Følgende indsatser er finansieret via Varde kommunes egne midler eller DUT-midler*.

Indsats	Kommunalt ejet	Privatejet
Bekæmpelse af invasive arter		Kontrol og bekæmpelse af ca. 50 kolonier af kæmpe-bjørneklo
Myndighedsbehandling og facilitering ved sikring af ekstensiv afgræsning af rigkær.		7 hektar
Projekter gennemført med henblik på at skabe fiskepassage og /eller etablere gydeområder for laksefisk. Projekter er gennemført dels i Natura 2000-området eller på opstrøms vandløbsstrækninger. Projekterne er helt eller delvist kommunalt finansieret.	Fauna og fiskepassage i Ansager Å, etablering af gydeområder for laksefisk.	
	Etablering af gydeområder for laksefisk i Grindsted Å.	
	Faunapassage og Etablering af gydeområder for laksefisk i Ålegrøften.	
	Genslyngning af 12 km af Holme Å, fiske og faunapassage og etablering af gydeområder for laksefisk.	
Sammenbindende naturindsats for naturtyper og arter langs 11 km lang strækning af Holme Å i kanten af Natura 2000-området.		Samlet 180 hektar, heraf 6 hektar indenfor Natura 2000-området.

* Omfatter ikke offentlige arealer, hvor ejeren gennemfører Natura 2000-planen i egne planer for forvaltningsindsatser. Se resumé af plan for forvaltningsindsatserne i bilag 1.

Tabel 2: Følgende indsætter er finansieret gennem landdistriktsmidler eller anden finansiering og gælder arealer, der ikke er skovbevoksede, fredskovspligtige arealer*.

Indsats	Kommunalt ejet	Privatejet
Projekter gennemført med henblik på at skabe fiskepassage og /eller etablere gydeområder for laksefisk. Projekter er gennemført dels i Natura 2000-området eller på opstrøms vandløbsstrækninger. Projekterne er helt eller delvist kommunalt finansieret.	Fauna og fiskepassage i Ansager Å, etablering af gydeområder for laksefisk Delvist kommunalt finansieret projekt.	
	Fauna og fiskepassage i Kærbæk, etablering af gydeområder for laksefisk	
	Okkerbekæmpelse forbedring af vandkvalitet i Kybæk, etablering af gydeområder for laksefisk	
	Faunapassage og Etablering af gydeområder for laksefisk i Lerbæk	
	Okkerbekæmpelse forbedring af vandkvalitet i Skonager Lilleå	
	Fauna og fiskepassage i Holme Å ved Haltruplund dambrug, etablering af gydeområder for laksefisk	
	Faunapassage og Etablering af gydeområder for laksefisk i Ovnbøl bæk	
	Faunapassage og Etablering af gydeområder for laksefisk i Kybæk ved Letbæk dambrug	
	Fauna og fiskepassage i Holme Å ved Hesselho dambrug, etablering af gydeområder for laksefisk	

* Omfatter ikke offentlige arealer, hvor ejeren gennemfører Natura 2000-planen i egne planer for forvaltningsindsatser. Se resumé af plan for forvaltningsindsatserne i bilag 1.

Skovbevoksede, fredskovspligtige arealer følger en 12 års-cyklus, og første planperiode for disse løber således fra 2010 til 2021. Tabel 3 neden for viser status for de gennemførte eller igangværende indsætter i perioden 2010-2021 beliggende i kortlagt habitatskov inden for Natura 2000-området. Indsætterne er opgjort på indsætstype. Der kan være gennemført flere indsætter på det samme areal, hvorved samme areal kan fremgå flere gange (eksempelvis skovnaturtypebevarende drift og pleje forud for urørt skov, eller forbedring af hydrologi på samme areal, hvor der også er udført skovnaturtypebevarende drift og pleje). Indsatsplanerne for arealerne blev først udgivet i skovhandleplanerne i 2012.

Tabel 3 er baseret på tinglyste indsætter såsom urørt skov, på data fra tilskudsordningerne (beror på tilsagnsdata, hvorfor arealet for indsats kan være overestimeret i forhold til den endelige indsats, idet der altid vil være en vis del af de givne tilsagn, der ikke udnyttes). Der kan være usikkerheder i de indhentede data fra tilskudsordningerne fra 2010-15. Miljøstyrelsen har endvidere indhentet data for gennemførte indsætter i habitatnaturtyper på skovbevoksede fredskovsarealer fra offentlige myndigheder, og anvendt data i det omfang, Miljøstyrelsen har modtaget disse.

Tabel 3: Gennemførte indsætter på skovbevoksede, fredskovspligtige arealer. Tallene dækker over perioden 2010-2021.

Indsats	Tilskudsfinansiering på private arealer ¹ (ha)	Offentlige arealer ² (ha)	Total (ha)
Forbedring af hydrologi*	0	0	0
Indsætter m.h.p. lysåben natur**	0,1	0	0,1
Skovnaturtypebevarende drift og pleje***	0	0	0
Urørt skov	0	0	0

¹ Indsætter på private arealer dækker over indsætter, som er tilskudsfinansierede.

² Indsætter på offentlige arealer dækker hovedsageligt over indsætter gennemført via lodsejeres egne midler men kan også være dækket af tilskudsordninger.

* Forbedring af hydrologi dækker over lukning af dræn og grøfter samt ophør med vedligeholdelse af afvanding

** Indsætter for lysåben natur dækker over græsning, hegning og rydning med henblik på lysåben natur.

*** Skovnaturtypebevarende drift og pleje dækker over flere indsætter, heriblandt sikring af naturtyper, træer til naturligt henfald, naturnær skovdrift, rydning af uønsket opvækst, problemarter og invasive arter samt skovgræsning og foryngelse.

Ud over de ovennævnte indsatser har myndighederne søgt at gennemføre Natura 2000-handleplanen gennem følgende tiltag:

- Varde Kommune afholder årlige dialogmøder med landbrugets organisationer, og har i øvrigt en løbende dialog med landbruget og grønne organisationer, bl.a. gennem møder i Grønt Råd.
- Miljøstyrelsen har finansieret gratis rådgivning hos Dansk Skovforening for ejere af skovbevoksede, fredskovspligtige arealer i Natura 2000-områderne.
- Som opfølgning på skovlovens anmeldeordning for Natura 2000-områderne er der i flere Natura 2000-områder indgået aftaler med private lodsejere, der er med til at sikre naturindhold og arter på de berørte arealer (LBK. nr. 690 26. maj 2023, §17-19).
- Miljøstyrelsen har arbejdet for relevante støtteordninger for at understøtte implementeringen af Natura 2000-planerne.
- Miljøstyrelsen har udført en opsøgende indsats og har kontaktet nogle private lodsejere med større arealer af privat fredskov og informeret om muligheden for at søge tilskud til indsatser i de private fredskove. Kommunen har i forbindelse med den generelle sagsbehandling været særligt opmærksom på at sikre forekomster af kortlagte skovnaturtyper uden fredskovspligt.
- Foruden ovennævnte vandløbsprojekter, som bl.a. vil gavne snæbel, har Varde kommune været særligt opmærksom på arten i forbindelse med kommunens generelle sagsbehandling.

Effekten af indsatserne bliver løbende vurderet i det Nationale Overvågningsprogram for Vandmiljø og Natur (NOVANA), som overvåger vandmiljøets og naturens tilstand inden for de områder, der prioriteres i forhold til de politisk fastsatte økonomiske rammer.

Der er ikke iværksat Life-projekter inden for Natura 2000-området.

4. Behov for indsatser

Natura 2000-planen for N88 Nørholm hede, Nørholm Skov og Varde Å øst for Varde, beskriver de konkrete mål for indsatsen. Indsatsprogrammet i Natura 2000-planerne er afstemt, så den økonomiske ramme og den krævede indsats i planerne passer sammen. Til gennemførelse af planerne stiller staten en række virkemidler til rådighed, ligesom det forudsættes, at kommunerne bidrager økonomisk via de midler, som kommunerne er blevet økonomisk kompenseret for af staten (DUT-midlerne).

På baggrund af Natura 2000-planen har kommunen og Miljøstyrelsen vurderet, at der er behov for nedenstående konkrete forvaltningstiltag (Tabel 4). Handleplanmyndigheden skal forsøge at indgå frivillige aftaler med lodsejere om drift. Hvor dette ikke er muligt, skal myndigheden påbyde en bestemt drift, hvis det er nødvendigt for opnåelse af målene i Natura 2000-planen eller for at forhindre forringelse og forstyrrelse.

Indsatser iværksat i første og anden planperiode vedligeholdes, f.eks. ved afgræsning af arealer, hvor der tidligere har været gennemført en Natura 2000-indsats. Det fremgår af tabellen nedenfor, at den igangværende indsats videreføres.

Offentlige lodsejere skal selv organisere gennemførelse af indsatser på egne arealer.

Tabel 4: Behov for indsatser for naturtyperne*

Forventede indsatser		Skøn over behov:		
		Igangværende indsats	Ny indsats	Samlet behov for indsats
Lysåbne naturtyper (Herunder hedenaturtyper)	Rydning af vedplanter på kortlagte lysåbne habitatnaturtyper	0 ha	Op til 6,4 ha	Op til 6,4 ha
	Forbedring af hydrologi for kortlagte habitatnaturtyper	0 ha	0 ha	0 ha
	Afgræsning af kortlagte habitatnaturtyper	24 ha	Op til 16 ha	Op til 40 ha
	Bekæmpelse af invasive arter	0 ha	Op til 21 ha	Op til 21 ha
Sammenbinding af naturtyper, øget robusthed og mere naturlig dynamik	Afgræsning af arealer, der ikke er kortlagte habitatnaturtyper	164 ha	Op til 136	Op til 300 ha
	Udtagning af kulstofholdige lavbundsjord****		Op til 498 ha	Op til 498 ha
Skovnaturtyper uden fredskovspligt	Skovnaturtypebevarende drift og pleje		Op til 29 ha	Op til 29 ha
Skovnaturtyper med fredskovspligt***	Skovnaturtypebevarende drift og pleje	-	-	Op til 57 ha
	Urørt skov****	0 ha	-	Op til 57 ha
	Rydning af invasive arter**	-	-	2 ha

* Omfatter ikke offentlige arealer, hvor ejeren gennemfører Natura 2000-planen i egne planer for forvaltningsindsatser. Se resumé af plan for forvaltningsindsatserne i bilag 1.

** Rydning af invasive arter har ikke været en prioriteret indsats i første planperiode for skovbevoksede, fredskovspligtige arealer, hvorfor det ikke er muligt at angive et areal for, hvor der er igangværende indsatser fra første planperiode (2010-21).

*** Indsatser planlagt for skovnaturtyper med fredskovspligt vises udelukkende som et samlet behov for indsatser med undtagelse af urørt skov, hvor igangværende indsatser også vises. Skovnaturtypebevarende drift og pleje dækker over flere indsatser. Da der kan være overlap mellem indsats typer, og da der efter afslutning af én type indsats kan være behov for at gentage indsats typen, er behovet for indsatser vurderet samlet.

**** Igangværende indsats for urørt skov omfatter al tinglyst urørt skov til og med 2021. Tinglyst urørt skov anses i denne sammenhæng som en varig igangværende indsats.

***** Dette er et teoretisk udtagningspotentiale angivet som et estimat for kulstofrige arealer, der ligger i tilknytning til Natura 2000-området, som vurderes at kunne have en sammenbindende virkning og hvor udtagning vurderes at have en positiv indvirkning på Natura 2000-området.

Det fremgår af Natura 2000-planen for området, at der er væsentlige forskningsmæssige interesser knyttet til fortsættelse af fri succession på den fredede hede. Forskningens formål er at få et indblik i hedens successionsmønstre, herunder tilgroning, for at sikre en effektiv pleje og dermed bevarelse af heder. På baggrund af de forskningsmæssige interesser henligger Nørholm Hede derfor urørt indtil videre.

Foruden de nyligt afsluttede projekter for at sikre snæbel fri passage i vandløbssystemet kan der være behov for yderligere indsats for at sikre og forbedre levesteder for snæbel, f.eks. udtagningsprojekter og genskabelse af naturlig hydrologi i tilstødende terrestriske naturtyper. Disse projekter forventes desuden at bidrage til forbedring af andre vandløbsarters levesteder. Der kan desuden være behov for tiltag i forhold til bekæmpelse af prædatorer for alle arter på udpegningsgrundlaget. Indsatser over for forstyrrelse og prædation inden for kommunernes ressortområde vil kunne finde sted efter konkret vurdering af hvor og i hvilket omfang, der er behov for dette.

5. Indsatser fordelt på aktør

Grundlæggende er ansvaret fordelt, så kommunerne er ansvarlig myndighed på alle arealer i kommunen undtagen de skovbevoksede fredskovspligtige arealer. Miljøstyrelsen er ansvarlig myndighed for de skovbevoksede fredskovspligtige arealer. Det gælder dog, at kommunerne er ansvarlige for de arealer i fredskov, der er beskyttet efter §3 i naturbeskyttelsesloven.

Myndighederne er ansvarlige, jfr. ovenstående fordeling, for gennemførelse af handleplanen undtagen for offentlige arealer, hvor lodsejer selv er ansvarlige for at gennemføre handleplanen. De fleste indsatser er geografisk bestemt, hvorved den nævnte myndigheds- og arealdeling er gældende. Det er muligt at finde relevante Natura 2000-geodata i [MiljøGIS](#)¹. Desuden kan overvågningsdata fra NOVANA-programmet tilgås via [Danmarks Miljøportal](#)² og i Natura 2000-basisanalyserne. Hver myndighed eller lodsejer er ligeledes ansvarlige for de arter på udpegningsgrundlaget, som ikke er geografisk fordelt p.ba. overvågningsdata, inden for deres respektive myndighedsområde eller egne arealer.

Der kan være indsatser i Natura 2000-planens indsatsprogram, hvor der ikke er samme klare geografiske afgrænsning. I denne handleplan er der en naturlig ansvarsfordeling ud fra den geografiske afgrænsning, og dermed hvilken myndighed, der er ansvarlig for gennemførelse.

I tabellen nedenfor ses en oversigt over Natura 2000-områdets kortlagte naturtyper fordelt ud på aktører.

Natura 2000-området Nørholm Hede, Nørholm Skov og Varde Å øst for Varde (N88) udgøres af habitatområde nr. H77. Udpegningsgrundlaget kan ses på Miljøstyrelsens hjemmeside for Natura 2000-områdernes [udpegningsgrundlag](#).

¹ <https://miljoegis.mim.dk/spatialmap?profile=natura2000planer3-2022>

² <https://www.miljoportal.dk/>

Table 5. Fordelingen af Natura 2000-områdets kortlagte habitatnaturtyper på aktører * (Arealer i hektar (ha)).

Nr.	Naturtype	Handleplanmyndighed		Offentlige lodsejere**	Samlet areal
		Varde Kommune	MST		
2320	Indlandsklit	6,3			6,3
3140	Kransnålalge-sø	0,2			0,2
3150	Næringsrig sø	2,4			2,4
3150	Næringsrig sø (over 5 ha)	82			82
3160	Brunvandet sø	2,3			2,3
3260	Vandløb				55
4010	Våd hede	109			109
4030	Tør hede	163			163
6230	Surt overdrev	44			44
6410	Tidvis våd eng	3,0			3,0
7140	Hængesæk	5,3			5,3
7220	Kildevæld	>0,1			>0,1
7230	Rigkær	12			12
9110	Bøg på mor	0,1	7		7,1
9120	Bøg på mor med kristtorn				
9130	Bøg på muld	0,6	19		20
9160	Ege-blandskov	2,2	26	0,4	29
9190	Stilkege-krat	8	2		10
91D0	Skovbevokset tørvemose	16	2		18
91E0	Elle- og Askeskove	1,9	2		3,9
I alt*		458	58	0,4	572

* Områdets vandløb og deres miljøtilstand er beskrevet i vandplanen for området.

** Offentlige arealer, hvor lodsejere selv gennemfører Natura 2000-planen (BaneDanmark), se uddybning i bilag 1.

6. Prioritering af den forventede indsats

Natura 2000-planerne 2022-2027 har især fokus på en naturforvaltning, hvor man gør brug af naturens egne dynamikker. Samtidig fastholdes en række indsatser, der er kendt fra de gældende planer.

Hovedformålene med indsatserne i tredje planperiode (2022-2027) er:

- 1. Fokus på mere naturlige processer og naturens robusthed**
 - 1.1. der er øget fokus på en mere naturnær forvaltning med fokus på at sikre sammenhæng i naturen og mere naturlige dynamikker i Natura 2000-områderne
 - 1.2. der arbejdes for at udvide arealet med urørt skov
 - 1.3. der er fokus på tiltag mod klimaforandringer og dermed områdernes robusthed over for pludselige hændelser
- 2. Sikre og forbedre tilstanden af den eksisterende natur og levesteder hvilket bl.a. er i overensstemmelse med 'brandmandens lov' og EU's biodiversitetsstrategi 2030**
 - 2.1. fortsætte arbejdet med at sikre naturtilstanden f.eks. ved naturpleje på plejekrævende arealer
 - 2.2. fortsætte arbejdet med at afsøge behovet for og udlægge forstyrrelsesfrie zoner bl.a. til gavn for trækfugle, marine naturtyper og havpattedyr
 - 2.3. fokus på indsatser, der gavner truede arter og fugle
 - 2.4. fortsætte arbejdet med at afsøge behovet for at regulere fiskeri i beskyttede områder
- 3. Bekæmpe invasive arter**
 - 3.1. fortsætte arbejdet med at bekæmpe invasive arter

Prioriteringen af den forventede forvaltningsindsats i planperioden er sket på baggrund af opgørelsen af behovet for konkrete indsatser (se kapitel 4). Den nedenstående prioritering afspejler således den forventede tidsfølge af indsatsen i forbindelse med de konkrete forvaltningstiltag.

Varde Kommune forventer at prioritere indsatserne i denne planperiode i denne rækkefølge:

- Lodsejere med særligt sårbare naturtyper og arter (f.eks. naturtyper og arter, hvis biogeografiske status er i fare for at blive alvorligt forringet),
- Lodsejere med særligt store arealer omfattet af Natura 2000-planerne,
- Lodsejere i de store naturområder i Natura 2000-området,
- Lodsejere, som er særligt interesserede i at gennemføre en indsats.

Miljøstyrelsen vil for de skovbevoksede, fredskovspligtige arealer kontakte private ejere af fredskovsarealer større end 20 ha med henblik på at informere om muligheden for en mere skovnaturtypebevarende drift, tiltag for arter og muligheden for at udlægge til urørt skov.

Miljøstyrelsen vil fortsat prioritere at indgå i relevante Life-projekter, nye som gamle.

7. Forventede initiativer og plan for interessentinddragelse

Det er Varde Kommune og Miljøstyrelsens hensigt at planlægge og udføre projekterne som vist i nedenstående tabel 6, og i den forbindelse tager myndighederne en række initiativer for at inddrage lodsejere og andre interessenter i projekterne.

Tabel 6 viser myndighedernes plan for interessentinddragelse. Der kan ske ændringer, hvis det ønskes af lodsejerne, eller hvis andre forhold taler for det.

Tabel 6. Plan for forventet interessentinddragelse

Projekt navn	Initiativ	Tidsplan
Miljøstyrelsen		
Kontakt til ejere af skovbevoksede fredskovspligtige habitatskovsarealer	Miljøstyrelsen kontakter skovejere med mere end 20 ha skovhabitatarealer og orienterer om muligheder for tilskud.	I løbet af planperioden
Vejledning om mulige tiltag i skovhabitatnatur	Miljøstyrelsen understøtter en vejledningstjeneste ¹ til de private skovejere, hvor de kan søge gratis råd og vejledning omkring skovhabitatnatur.	Hele planperioden
Møder med Grønt Fremdriftsforum	Miljøstyrelsen afholder møder med Grønt Fremdriftsforum og vil sætte emnet på dagsordenen, når det er relevant eller efterspørges.	Hele planperioden
Varde Kommune		
Dialog med det Grønne Råd om status for Natura 2000-planens gennemførelse	Kommunen afholder møder 3-4 gange årligt	Hele planperioden
Drøftelse med landbrugets organisationer ved fælles dialogmøder	Kommunen afholder møde 1-2 gange årligt	Hele planperioden efter behov
Personlig henvendelse til lodsejere	Personlig kontakt til berørte lodsejere om mulige indsatser	Hele planperioden
Orientering af borgere	Borgerne orienteres om arbejdet med naturen via forskellige medier, f.eks. kommunens hjemmeside, kommunens facebookside eller en guidet tur	Løbende
Lavbundsprojekter	Kommunen vil afsøge mulighed for at gennemføre lavbundsprojekter, hvor ordningen kan supplere og understøtte mulighederne for sammenbinding af lysåbne naturtyper, primært rigkær.	Hele planperioden
Invasive arter	Bekæmpelse af invasive arter bl.a. kæmpebjørneklo	Hele planperioden

¹ Dette varetages for nuværende af Dansk Skovforening.

Det forventes, at Natura 2000-handleplanerne kan gennemføres ad frivillighedens vej, og derfor er det i mange tilfælde ikke på nuværende tidspunkt muligt at beskrive hvornår projekterne fysik bliver udført. Kommunen og Miljøstyrelsen vil i hvert enkelt tilfælde sørge for, at relevante interessenter bliver inddraget.

Bilag 1: Resumé af offentlige lodsejeres planer for forvaltningsindsatser

Det gælder, at såfremt en offentlig myndighed som grundejer beslutter selv at udarbejde forvaltningsplaner, driftsplaner mv. i overensstemmelse med Natura 2000-planen, skal et resumé af den enkelte plan med beskrivelse af forvaltningsindsatsen indsendes til de berørte myndigheder senest 9 måneder efter Natura 2000-planens offentliggørelse jf. Bekendtgørelse om kommunalbestyrelsernes Natura 2000-handleplaner (BEK nr 944 af 27/06/2016) §5 stk. 2 samt Bekendtgørelse om tilvejebringelse af Natura 2000-skovplanlægning (BEK nr 946 af 27/06/2016) §15 stk. 2.

Nedenfor er indsat resumé af BaneDanmarks forvaltningsplan.

Bilag 1: Resumé af offentlige lodsejeres planer for forvaltningsindsats

Bilag 1.A: Resumé af Banedanmarks forvaltningsplan for N88 Nørholm Hede, Nørholm Skov og Varde Å øst for Varde

Kort beskrivelse af Banedanmarks arealer i N88

Banedanmark ejer 1,47 ha af 1.017 ha Natura 2000 område, heraf er 0,38 ha kortlagt skovnaturtype. Arealerne er opdelt i 4 matrikler ved Lindingbro på 0-3848 m². Bevoksningen har naturpræg (egekrat) og er en del af et snebælte, som sikrer banen mod snefygning.

Tabel A: Kortlagte naturtyper på Banedanmarks arealer i Natura 2000-området

Naturtype	Naturtypenavn	Areal hektar (ha)
Skovnaturtyper med fredskovspligt	Ege-blandskov (9160)	0,3848
	Bøg på mor (9120)	0
I alt		0,3848

Behov for indsatser

I det følgende angives Banedanmarks planlagte indsatser for naturtyperne på udpegningsgrundlaget. Indsatserne er beskrevet i nedenstående tabeller og suppleret med forklarende tekst.

Banedanmark ønsker at bevare skov med biodiversitetsformål langs de danske jernbaner, herunder gennemføre plejeindsatser for at fastholde naturtilstanden på beskyttede områder. Banedanmark ønsker at bevare og fremme skovbryn med høj naturkvalitet, for at skabe mikro-habitater til fordel for forskellige arter og derved opretholde jernbanen som spredningskorridor for flora og fauna. Overordnet driftes jernbanearealer dog efter jernbaneloven med hensyntagen til drift og sikkerhed.

I tabellerne skelnes mellem "Igangværende indsats" og "Ny indsats", da der allerede ifølge forvaltningsplaner m.m. arealer skal ske en drift/pleje, der bidrager til at gennemføre forvaltningsplanen.

Tabel B: Behov for indsatser for naturtyperne på Banedanmarks arealer i Natura 2000-området

Forventede indsatser		Skøn over behov:		
		Igangværende indsats (ha)	Ny indsats (ha)	Samlet behov for indsats (ha)
Skovnaturtyper med fredskovspligt	Skovnaturtypebevarende drift og pleje	0-0,38		0-0,38

Inden for 6m fra sporet knuses al opvækst for at friholde fremføringsprofilen for togtrafikken og derved holdes lysåben.

I forkanten 6-10m fra sporet fældes alt over 4m for at undgå risikotræer på spor og i kørestrøm, dvs. at det her er muligt at efterlade højstubble og liggende dødt ved. Fældede træer efterlades så vidt muligt i hel tilstand på arealet. Fældet og nedtaget biomasse af hjemmehørende løvtræer kan efterlades i skovbunden på arealet udenfor 6m fra sporet, således de ikke udgør en sikkerhedsmæssig fare. Banedanmark arbejder her hen imod at fremme et varieret skovbryn med mikro-habitater.

Udenfor 10m fra sporet, hvis arealerne tillader det ift. skråninger og risikotræer, har Banedanmark mulighed for at gennemføre naturtypebevarende drift og pleje. Indgreb i arealerne skal fremme krukke træer med lange levetidsudsigter. Tydning sker som udgangspunkt til fordel for de ældste og mest krogede hjemmehørende løvtræer men overstiger ikke 50% kronedække og højstubble efterlades, hvor de ikke udgør en sikkerhedsmæssig risiko.

I tilfælde af at invasive og uønskede buske- og træarter findes på området, forsøges disse bekæmper. Ikke hjemmehørende træarter fældes og køres væk fra arealet, eller efterlades til naturligt henfald.

Tabel C: Behov for indsatser for arter, udover indsatser for naturtyper på lysåbne naturtyper og skovnaturtyper på Banedanmarks arealer i Natura 2000-området.

Banedanmark planlægger ingen særlig indsats for arter på udpegningsgrundlaget for N88 i indeværende planperiode. Derfor vises Tabel C ikke.

Den samlede indsats for naturtyper på Banedanmarks arealer forventes dog også at medvirke til udvidelse af levesteder for vedlevende arter som insekter og svampe og flere hulheder og råd, som skaber yngleområder for hulrugende fugle og flagermus. Området langs jernbanen kan danne ledelinjer for flagermus og være mikrohabitat for insekter og fugle.

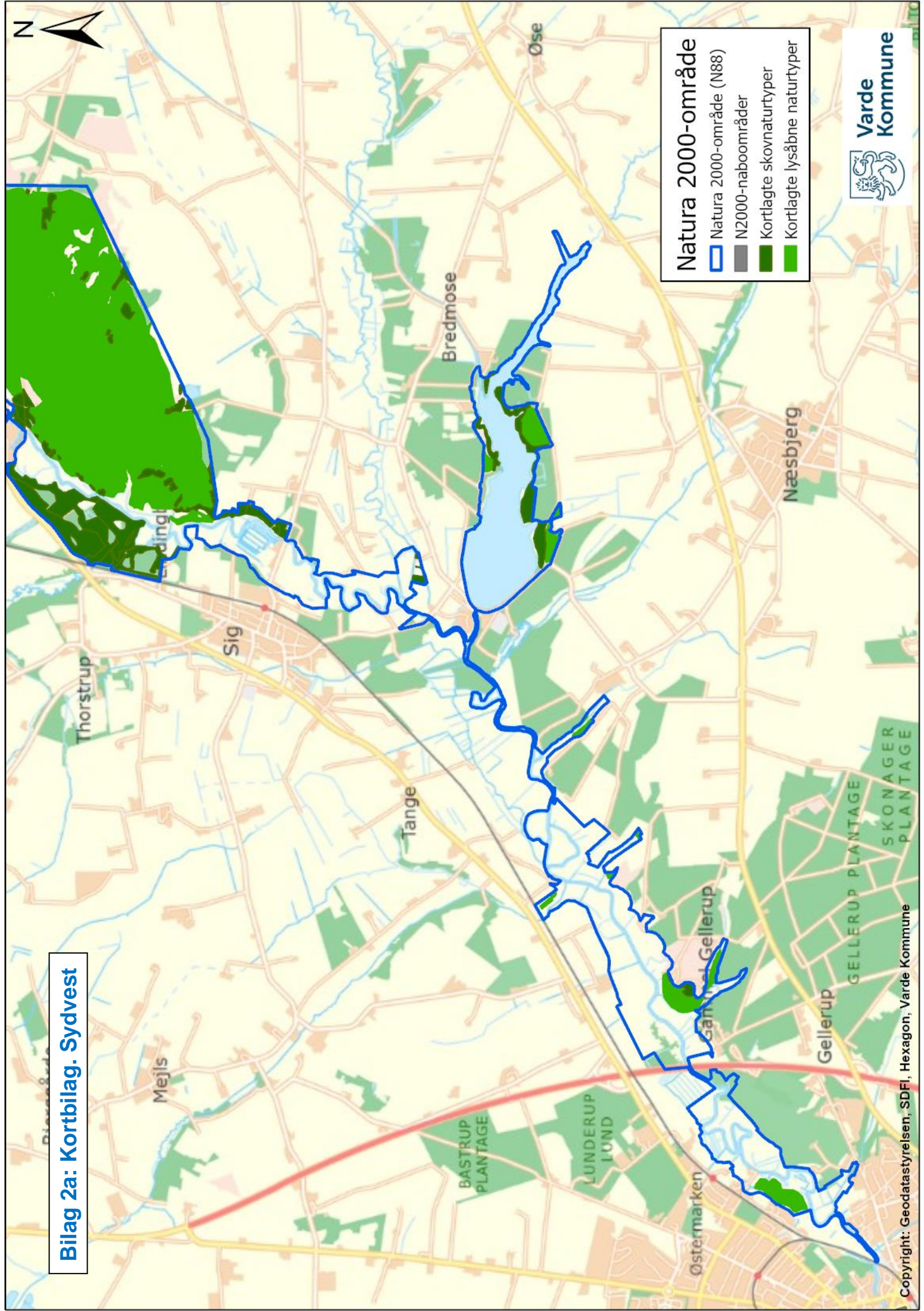
Kort over Banedanmarks areal i N88

På oversigtskortet er markeret Natura 2000 området med orange, den røde streg er Banedanmarks matrikel og de grønne felter er Banedanmarks naturtypearealer. Det fremgår, at Banedanmarks arealer består af en større skovmatrikel med Ege-blandskov på 3848 m² og arealer med Bøg på mor på 0m².





Bilag 2a: Kortbilag. Sydvest



Natura 2000-område

- Natura 2000-område (N88)
- N2000-naboområder
- Kortlagte skovnaturtyper
- Kortlagte lysåbne naturtyper



**Varde
Kommune**



Bilag 2b: Kortbilag. Nordøst



Natura 2000-område

-  Natura 2000-område (N88)
-  N2000-naboområder
-  Kortlagte skovnaturtyper
-  Kortlagte lysåbne naturtyper



**Varde
Kommune**