



**Natura 2000-handleplan 2022–2027
Sneum Å og Holsted Å**

**Natura 2000-område nr. 90
Habitatområde H79**

Titel: Natura 2000-handleplan for Sneum Å og Holsted Å 2022-2027
Natura 2000-område nr. 90
Habitatområde H79

Udgiver:
Esbjerg Kommune
Varde Kommune
Vejen Kommune
Miljøstyrelsen

År: 2024
Forsidefoto: Miljøstyrelsen Sydjylland
Baggrundskort:
Indeholder data fra Styrelsen for Dataforsyning og Infrastruktur, skærmbkortet

Må citeres med kildeangivelse.



Miljøministeriet
Miljøstyrelsen



Esbjerg
Kommune



Varde
Kommune



Vejen
KOMMUNE

Indhold

1. Resumé	4
2. Baggrund	5
2.1 Den lovgivningsmæssige ramme	5
2.2 Miljøvurdering af handleplanerne	6
3. Gennemførelse af Natura 2000-handleplan for sidste planperiode.....	7
4. Behov for indsatser	11
5. Indsatser fordelt på aktør	13
6. Prioritering af den forventede indsats	14
7. Forventede initiativer og plan for interessentinddragelse.....	14
Bilag 1: Resumé af offentlige lodsejeres planer for forvaltningsindsatser	17
Bilag 2: Kortbilag	18

1. Resumé

Handleplanen for Natura område nr. 90, Sneum Å og Holsted Å 2022-2027, beskriver den indsats, der skal igangsættes i Natura 2000-området inden udgangen af 2027 - dog udgangen af 2033 for de skovbevoksede, fredskovspligtige arealer. Natura 2000-området består af Habitatområde H79, Sneum Å og Holsted Å.

Det overordnede mål for området er beskrevet i afsnit 3.1 i Natura 2000-planen og de konkrete mål i afsnit 3.2. Generelt gælder for dette område, at den samlede forekomst af naturtyper og arters levesteder i Natura 2000-området, uanset om de er kortlagt, skal være stabil eller i fremgang, hvis de naturgivne forhold giver mulighed for det.

Målsætningerne konkretiseres i Natura 2000-planens afsnit 4.1 og 4.2 i form af nogle generelle og områdespecifikke retningslinjer for indsatsprogrammet.

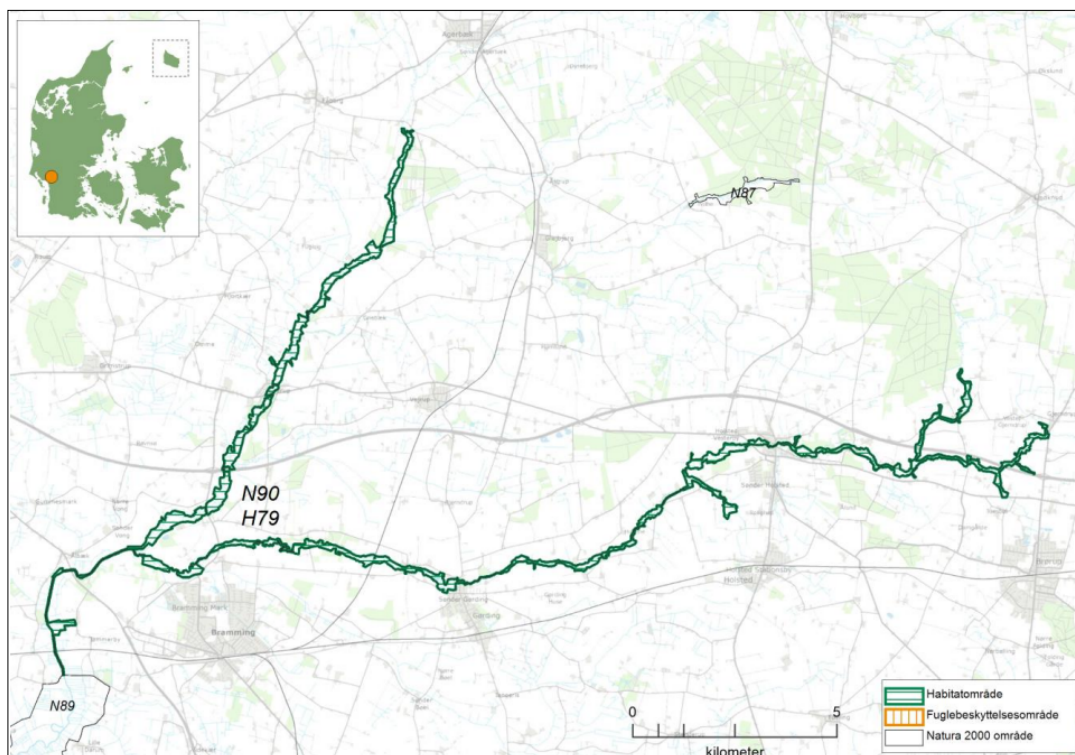
Hovedformålet med indsatserne i perioden 2022-27 er:

1. Fokus på mere naturlige processer og naturens robusthed
2. Sikre og forbedre tilstanden af den eksisterende natur og levesteder
3. Bekæmpe invasive arter

Indsatsen i denne planperiode er rettet mod en større anvendelse af skovnaturtypebevarende tiltag, der understøtter en større biodiversitet.

Derudover vil indsatsen særligt være rettet mod en mere sammenhængende forvaltning af natur, så der sikres sammenbinding og robusthed af naturtyperne. Naturtyperne skal samtidig sikres en hensigtsmæssig hydrologi, drift og pleje. Udtagning af kulstofholdige lavbundsjordene kan bidrage til at sammenbinde arealerne under hensyntagen til naturtyperne.

Indsatsen udføres både på offentlige og private arealer i området. Projekter på private lodsejeres arealer gennemføres i videst mulige omfang gennem frivillige aftaler. Der findes blandt andet en række understøttende tilskudsordninger, som kan søges gennem Landbrugsstyrelsen og Miljøstyrelsen, samt midler til Life-projekter som medfinansieres af EU.



Kortet viser afgrænsningen af Natura 2000-området N90. Natura 2000-området består af habitatområde H79 (vandret grøn skraveret).

2. Baggrund

Miljøstyrelsen har udarbejdet Natura 2000-planer for 257 Natura 2000-områder, som indgår i den danske del af det europæiske Natura 2000-netværk. Planerne beskriver målene for det enkelte Natura 2000-område og fastlægger de indsatser, der skal ske inden for planperioden 2022–27. Natura 2000-planerne kan ses på Miljøstyrelsens hjemmeside www.mst.dk.

Ud fra Natura 2000-planerne er der udarbejdet Natura 2000-handleplaner for de enkelte Natura 2000-områder. Handleplanerne skal medvirke til at gennemføre Natura 2000-planerne for de enkelte områder. Denne handleplan er udarbejdet af Miljøstyrelsen, Varde Kommune, Esbjerg Kommune og Vejen Kommune på grundlag af Natura 2000-plan 2022-2027 for Sneum Å og Holsted Å, Natura 2000-område nr. 90

Hver kommune er ansvarlig for de dele af handleplanen, der vedrører kommunens geografiske område på land og kommunens kystnære områder. Kommunerne er ansvarlige for, at handleplanerne gennemføres inden udgangen af 2027. Miljøstyrelsen er ansvarlig for at udarbejde en skovhandleplan for de skovbevoksede, fredskovspligtige Natura 2000-arealer med skovhabitatnatur inklusiv arealer nævnt i skovlovens §28 (herfra omtalt som skovbevoksede, fredskovspligtige arealer). Der skal gennemføres en planlægning hvert 12. år, som rammer denne planperiode. Miljøstyrelsen er ansvarlig for, at indsatserne på de skovbevoksede, fredskovspligtige arealer gennemføres inden udgangen af år 2033.

Kommunernes handleplan og Miljøstyrelsens skovhandleplan sammenskrives og udmøntes i denne samlede Natura 2000-handleplan.

Offentlige lodsejere, som ejer arealer i Natura 2000-området, kan vælge at gennemføre Natura 2000-planen direkte i egne planer for forvaltningsindsatser (eks. drifts- og plejeplaner). Der er ingen offentlige lodsejere der har ønsket selv at lave en plan for forvaltningen af dette område.

2.1 Den lovgivningsmæssige ramme

Den lovgivningsmæssige baggrund for handleplanerne findes i:

- miljømålsloven (lovbekendtgørelse nr. 692 af 26. maj 2023)
- naturbeskyttelsesloven (lovbekendtgørelsen nr. 1392 af 4. oktober 2022)
- bekendtgørelse om kommunalbestyrelsernes Natura 2000-handleplaner (bekendtgørelse nr. 944 af 27. juni 2016)
- bekendtgørelse af lov om skove (lovbekendtgørelse nr. 690 af 26. maj 2023)
- bekendtgørelse om tilvejebringelse af Natura 2000-skovplanlægning (bekendtgørelse nr. 946 af 27. juni 2016)

Det er kommunalbestyrelsen, der er ansvarlig for at gennemføre Natura 2000-planen på de privatejede arealer. Dog er det Miljøstyrelsen, der er ansvarlig for de privatejede, skovbevoksede, fredskovpligtige arealer. Offentlige lodsejere er ansvarlige for at gennemføre Natura 2000-planen på deres egne arealer.

Handleplanen skal ifølge lovgivningen indeholde nedenstående:

- En prioritering af myndighedens forventede forvaltningsindsats i planperioden på baggrund af en opgørelse af behovet for konkrete forvaltningstiltag.
- De forventede initiativer, som myndigheden vil tage for at gennemføre Natura 2000-handleplanen, herunder en plan for interessentinddragelse.
- En oversigt over fordelingen af indsatsen mellem kommunale myndigheder, Miljøstyrelsen og offentlige lodsejere.
- En redegørelse for gennemførelsen af handleplanen for den forudgående 6 års periode (dog 12 års periode for de skovbevoksede, fredskovspligtige arealer), der gør det muligt at vurdere, i hvilket omfang Natura 2000-handleplanen er gennemført for den forudgående periode.

Handleplanen skal ikke omfatte offentligt ejede arealer, hvis der for disse arealer er udarbejdet/udarbejdes en plan for forvaltningsindsatsen, der er i overensstemmelse med de fastsatte mål for naturtilstanden i Natura 2000-planen. Der indsættes et resumé af de offentlige planer i handleplanens bilag.

Handleplanen skal være så konkret, at dens gennemførelse kan vurderes. Dog må handleplanen ikke foregribe det præcise indhold af de aftaler eller afgørelser, der træffes i forhold til den enkelte lodsejer i forbindelse med gennemførelsen af handleplanen.

Handleplanen skal i samspil med vandplanlægningen realisere Natura 2000-planen for så vidt angår vandbehov for de naturtyper, som er direkte afhængige af et vandøkosystem. Natura 2000-planens mål om forbedret vandkvalitet i større søer, vandløb, fjorde og kystvande realiseres gennem indsatsen i vandplanlægningen og skal ikke indgå Natura 2000-handleplanerne.

2.2 Miljøvurdering af handleplanerne

Natura 2000-handleplanerne er en type af planer, som kan være omfattet af krav om miljøvurdering i henhold til Bekendtgørelse af lov om miljøvurdering af planer og programmer og af konkrete projekter (VVM) (lovbekendtgørelse nr. 4 af 3. januar 2023) – herefter refereret til som miljøvurderingsloven.

Ved vurderingen af om en handleplan er omfattet af Miljøvurderingsloven ses på kriterierne i lovens § 8. Erfaringsmæssigt er der en del handleplaner, som ikke vil være omfattet af miljøvurderingsloven. Det afhænger dog i alle tilfælde af det konkrete indhold af handleplanen, og der skal derfor altid foretages en særskilt vurdering for hver plan.

Miljøstyrelsen vurderer umiddelbart, at intet af Miljøstyrelsen bidrag til Natura 2000-handleplanen for område N90 er omfattet af Miljøvurderingsloven, da Miljøstyrelsens bidrag vedrørende skovbevoksede fredskovspligtige arealer ikke sætter nye rammer for fremtidige anlægstilladelser eller medfører krav om vurdering af virkningen på et Natura 2000- område (miljøvurderingsloven § 2 punkt a). Om den færdige handleplan er omfattet af miljøvurderingsloven, er derfor afhængigt af kommunens bidrag til handleplanen

Vejen, Esbjerg og Varde Kommuner vurderer, at denne Natura 2000-handleplan ikke er omfattet af miljøvurderingsloven og der dermed ikke skal udarbejdes miljøvurdering af handleplanen.

Der er vurderet på, om handleplanen sætter nye rammer for fremtidige anlægstilladelser, eller om den vurderes at kunne påvirke internationalt udpegede naturbeskyttelsesområder væsentligt jfr. miljøvurderingslovens §8.

Det er myndighedens vurdering, at handleplanen ikke sætter nye rammer for fremtidige anlægstilladelser.

Det er myndighedens vurdering, at handleplanen er undtaget fra habitatdirektivets artikel 6, stk. 3 og dermed fra vurdering efter miljøvurderingsloven, fordi planerne er "direkte forbundet med eller nødvendige for lokalitetens forvaltning" jfr. artikel 6, stk. 3, 1. pkt. Handleplanen anses som direkte forbundet med og nødvendig for Natura 2000-områdets forvaltning.

For samtlige Natura 2000-planer er der foretaget en strategisk miljøvurdering (SMV). Natura 2000-planerne og de tilhørende miljøvurderinger kan findes på Miljøstyrelsens hjemmeside under Natura 2000, tredje generation planer (2022-2027).

3. Gennemførelse af Natura 2000-handleplan for sidste planperiode

3.1 Redegørelse for gennemførelse af sidste Natura 2000-handleplan

Handleplanerne for anden planperiode har været gældende siden udgangen af 2017. Kommunen har i den mellemliggende periode arbejdet for at gennemføre den indsats, der blev beskrevet i Natura 2000-planen for planperioden 2016-2021.

For de skovbevoksede, fredskovspligtige arealer har Miljøstyrelsen arbejdet for at gennemføre indsatserne, der blev beskrevet i første generation af Natura 2000-planen fra 2010-2015 og videreført i anden planperiode 2016-2021.

Det er muligt at få et samlet overblik over tilskudskompenserede indsatser i Natura 2000-områderne i "Sammenfatning af Natura 2000-planerne 2022-2027" på Miljøstyrelsens hjemmeside.

Nedenstående tabeller viser en oversigt over de realiserede, påbegyndte og planlagte projekter inden for Natura 2000-området. Der er ikke i perioden gennemført LIFE-projekter i området.

Af Natura 2000 handleplanen fremgår det, at der skal sikres sammenhæng mellem forekomster af rigkær, tidvis våd eng, hængesæk, kildevæld og surt overdrev med henblik på at gøre arealet mere robust.

Nedenstående tabeller viser en række projekter der har til formål at vedligeholde og forbedre naturtyperne. Samtidig er betydelige arealer rundt om naturtyperne medtaget i projekterne, så der opnås en sammenbinding af naturtyperne.

Tabel 1: Følgende indsatser er finansieret via kommunernes egne midler eller DUT-midler*.

	Indsats	Kommunalt ejet	Privatejet
Varde Kommune	Facilitering af indsats til rydning af uønsket opvækst og hegning i samarbejde med SAGRO, Esbjerg Kommune og Den Danske Naturfond.		Ca. 200 hektar, heraf 24 hektar i Natura 2000-området.
	Bekæmpelse af invasive arter		Kontrol og bekæmpelse af 31 kolonier af kæmpe-bjørneklo
Esbjerg Kommune	Vedligeholdelse af indsats til udvidelse af rigkær, med genrydning og etablering af vand mm.	1,1 ha realiseret	2,4 ha realiseret
	Facilitering af indsats til rydning af uønsket opvækst og hegning i samarbejde med Sagro, Varde Kommune og Den Danske Naturfond.		Ca. 40 ha realiseret i Esbjerg kommune
	Bekæmpelse af invasive arter		Bekæmpelse af godt 58 kolonier af kæmpe-bjørneklo
Vejen Kommune	Indhegning af arealer til afgræsning opstrøms Holsted Mølle, 1,4 ha i 2019 (kommunen betaler hegn). Afgræsning under landdistriktsmidler.	1,3 ha	0,1ha
	Græsning ved Ågade. Vedligeholdelse af hegn i denne periode. Hegn er opsat 2014. Ny indhegning i 2019 - 3,3 + 0,8 ha. Kommunen har betalt hegn til projektet.	3,3 ha	0,8 ha

	Indsats	Kommunalt ejet	Privatejet
	<p>Kommunen har faciliteret græsningsprojekt på 21 ha. Fra kommunens Natur og stipulje er betalt hegn og rydning på de 9 ha (25.000 kr.)</p> <p>Afgræsningen betales af landdistriktsmidler.</p>		
	Bekæmpelse af invasive arter		<p>Bekæmpelse af kæmpe-bjørneklo gennemført i hele Natura 2000 området i Vejen Kommune i henhold til kommunens indsatsplan for bekæmpelse af kæmpe-bjørneklo. Ejere af arealer, hvor der findes kæmpe-bjørneklo, er igennem den vedtagne indsatsplan pålagt at bekæmpe planten effektivt. Kommunen bruger midler på sagsbehandling og tilsyn inden for områder med kæmpe-bjørneklo.</p>

* Omfatter ikke offentlige arealer, hvor ejeren gennemfører Natura 2000-planen i egne planer for forvaltningsindsatser. Se resumé af plan for forvaltningsindsatserne i bilag 1.

Tabel 2: Følgende indsatser er finansieret gennem landdistriktsmidler eller anden finansiering og gælder arealer, der ikke er skovbevoksede, fredskovspligtige arealer*.

	Indsats	Kommunalt ejet	Privatejet
Varde Kommune	Forberedelse til afgræsning ved Endrup		22 ha
	Forberedelse til afgræsning ved Endrup, rydning.		7 ha
	Agerbæk, Debel Fiskeri. Faunapassage og Etablering af gydeområder for laksefisk. Opstrøms N2000-område.		
	Agerbæk, Agerbæk dambrug. Faunapassage og Etablering af gydeområder for laksefisk. Opstrøms N2000-område.		
	Debel Bæk, Agerbæk dambrug. Faunapassage. Opstrøms N2000-område.		
Esbjerg Kommune	Rydning af uønsket opvækst på habitatnatur og potentiel habitatnatur		2,4 ha realiseret
	Hegning for pleje af habitatnatur og for sammenbinding af naturtyper		35 ha realiseret
	Kvælstofvådområde. Indsats for snæbel, laks m.fl. ved forbedret vandmiljø ved reduceret udvaskning af kvælstof til Sneum Å		30 ha realiseret
Vejen Kommune	Afgræsning ved opstrøms Holsted Mølle, inden for Natura 2000 området	0,7 ha	0,1 ha
	Tilskud fra Landbrugsstyrelsen i 2019/2020 til rydning og hegning af fem projektområder på i alt 12 ha (221.548 kr). Der er brugt et beløb på 25.000 kr. fra kommunens Natur- og Stipulje som Supplement for at sammenkæde områderne. For dette beløb er yderligere 9 ha ryddet og hegnet. I alt hegnes der således 21 ha for 246.548 kr.	-	21 ha
	Forundersøgelser og monitorering af hydrologiske forhold ved rigkær forud for vandløbsprojekter ved Gørklint, Præstkær og Hulkær Dambrug. Projekterne skal gavne snæbel og laks mv.	-	-
	Gennemførelse af projekter i Sønderbæk og Nørrebæk, i alt 4 dambrugsprojekter for at fjerne spærringer.	-	-

* Omfatter ikke offentlige arealer, hvor ejeren gennemfører Natura 2000-planen i egne planer for forvaltningsindsatser. Se resumé af plan for forvaltningsindsatserne i bilag 1.

Ifølge handleplanen skal skovnaturtyper sikres en skovnaturtypebevarende drift og pleje. I særlige tilfælde kan permanent ophør af drift (urørt skov) være nødvendig for at opfylde direktivforpligtelsen.

På skovnaturtyper uden fredskovspligt er der i perioden ikke sket nogen indsats.

Skovbevoksede, fredskovspligtige arealer følger en 12 års-cyklus, og første planperiode for disse løber således fra 2010 til 2021. Tabel 3 neden for viser status for de gennemførte eller igangværende indsatser i perioden 2010-2021 beliggende i kortlagt habitatkov inden for Natura 2000-området. Indsatserne er opgjort på indsatstype. Der kan være gennemført flere indsatser på det samme areal, hvorved samme areal kan

fremgå flere gange (eksempelvis skovnaturtypebevarende drift og pleje forud for urørt skov, eller forbedring af hydrologi på samme areal, hvor der også er udført skovnaturtypebevarende drift og pleje). Indsatsplanerne for arealerne blev først udgivet i skovhandleplanerne i 2012.

Tabel 3 er baseret på tinglyste indsatser såsom urørt skov, på data fra tilskudsordningerne (beror på tilsagnsdata, hvorfor arealet for indsats kan være overestimeret i forhold til den endelige indsats, idet der altid vil være en vis del af de givne tilsagn, der ikke udnyttes). Der kan være usikkerheder i de indhentede data fra tilskudsordningerne fra 2010-15. Miljøstyrelsen har endvidere indhentet data for gennemførte indsatser i habitatnaturtyper på skovbevoksede fredskovsarealer fra offentlige myndigheder, og anvendt data i det omfang, Miljøstyrelsen har modtaget disse.

Tabel 3: Gennemførte indsatser på skovbevoksede, fredskovspligtige arealer. Tallene dækker over perioden 2010-2021

Indsats	Tilskudsfinansiering på private arealer ¹ (ha)	Offentlige arealer ² (ha)	Total (ha)
Forbedring af hydrologi*	0	0	0
Indsatser m.h.p. lysåben natur**	1	0	1
Skovnaturtypebevarende drift og pleje***	0	0	0
Urørt skov	0	0	0

¹ Indsatser på private arealer dækker over indsatser, som er tilskudsfinansierede.

² Indsatser på offentlige arealer dækker hovedsageligt over indsatser gennemført via lodsejeres egne midler men kan også være dækket af tilskudsordninger.

* *Forbedring af hydrologi* dækker over lukning af dræn og grøfter samt ophør med vedligeholdelse af afvanding

** *Indsatser for lysåben natur* dækker over græsning, hegning og rydning med henblik på lysåben natur.

*** *Skovnaturtypebevarende drift og pleje* dækker over flere indsatser, heriblandt sikring af naturtyper, træer til naturligt henfald, naturnær skovdrift, rydning af uønsket opvækst, problemarter og invasive arter samt skovgræsning og foryngelse.

- Miljøstyrelsen har finansieret gratis rådgivning hos Dansk Skovforening for ejere af skovbevoksede, fredskovspligtige arealer i Natura 2000-områderne.
- Som opfølgning på skovlovens anmeldeordning for Natura 2000-områderne er der i flere Natura 2000-områder indgået aftaler med private lodsejere, der er med til at sikre naturindhold og arter på de berørte arealer (LBK. nr. 690 26. maj 2023, §17- 19).
- Miljøstyrelsen har arbejdet for relevante støtteordninger for at understøtte implementeringen af Natura 2000-planerne.
- Miljøstyrelsen har udført en opsøgende indsats og har kontaktet nogle private lodsejere med større arealer af privat fredskov og informeret om muligheden for at søge tilskud til indsatser i de private fredskove

Effekten af indsatserne bliver løbende vurderet i det Nationale Overvågningsprogram for Vandmiljø og Natur (NOVANA), som overvåger vandmiljøets og naturens tilstand inden for de områder, der prioriteres i forhold til de politisk fastsatte økonomiske rammer.

4. Behov for indsatser

Natura 2000-planen for N90 for Holsted Å og Sneum Å, beskriver de konkrete mål for indsatsen. Indsatsprogrammet i Natura 2000-planerne er afstemt, så den økonomiske ramme og den krævede indsats i planerne passer sammen. Til gennemførelse af planerne stiller staten en række virkemidler til rådighed, ligesom det forudsættes, at kommunerne bidrager økonomisk via de midler, som kommunerne er blevet økonomisk kompenseret for af staten (DUT-midlerne).

På baggrund af Natura 2000-planen har kommunerne og Miljøstyrelsen vurderet, at der er behov for nedenstående konkrete forvaltningstiltag. Handleplanmyndigheden skal forsøge at indgå frivillige aftaler med lodsejere om drift. Hvor dette ikke er muligt, skal myndigheden påbyde en bestemt drift, hvis det er nødvendigt for opnåelse af målene i Natura 2000-planen eller for at forhindre forringelse og forstyrrelse.

Indsatser iværksat i første og anden planperiode vedligeholdes, f.eks. ved afgræsning af arealer, hvor der tidligere har været gennemført en Natura 2000-indsats. Det fremgår af tabellen, at den igangværende indsats videreføres.

Offentlige lodsejere skal selv organisere gennemførelse af indsatser på egne arealer.

Table 4: Behov for indsatser for naturtyperne*

Forventede indsatser		Skøn over behov:		
		Igangværende indsats	Ny indsats	Samlet behov for indsats
Lysåbne naturtyper	Rydning af uønsket opvækst	-	16 ha	16 ha
	Forbedring af hydrologi	-	1,2 ha	1,2 ha
	Bekæmpelse af invasive arter	-	5,1 ha	5,1 ha
	Afgræsning og høslæt på kortlagte habitatnaturtyper	31,9 ha	Op til 28,8 ha	Op til 60,7 ha
Sammenbinding af naturtyper, øget robusthed og mere naturlig dynamik	Afgræsning af ikke kortlagte habitatnaturtyper, naturmæssig robusthed og sammenhæng.	150 ha	Op til 135 ha	Op til 285 ha
	Udtagning af kulstofholdige lavbundsjord i og i tilknytning til habitatområdet	-	Op til 305 ha	Op til 305 ha
Skovnaturtyper uden fredskovspligt	Skovnaturtypebevarende drift og pleje	0 ha	Op til 5,1 ha	Op til 5,1 ha
	Urørt skov	0 ha	0 ha	0 ha
Skovnaturtyper med fredskovspligt**	Skovnaturtypebevarende drift og pleje	-	-	Op til 2,0 ha
	Urørt skov***	0,0 ha	-	Op til 2,0 ha
	Rydning af invasive arter	-	-	0,0 ha

* Omfatter ikke offentlige arealer, hvor ejeren gennemfører Natura 2000-planen i egne planer for forvaltningsindsatser. Se resumé af plan for forvaltningsindsatserne i bilag 1.

** Indsatser planlagt for skovnaturtyper med fredskovspligt vises udelukkende som et samlet behov for indsatser med undtagelse af urørt skov, hvor igangværende indsatser også vises. Skovnaturtypebevarende drift og pleje dækker over flere indsatser. Da der kan være overlap mellem indsats typer, og da der efter afslutning af én type indsats kan være behov for at gentage indsatstypen, er behovet for indsatser vurderet samlet.

*** Igangværende indsats for urørt skov omfatter al tinglyst urørt skov til og med 2021. Tinglyst urørt skov anses i denne sammenhæng som en varig igangværende indsats.

**** Dette er et teoretisk udtagningspotentiale angivet som et estimat for kulstofrige arealer, der ligger i tilknytning til Natura 2000-området, som vurderes at kunne have en sammenbindende virkning og hvor udtagning vurderes at have en positiv indvirkning på Natura 2000-området.

Behov for indsats for arter:

Tilstanden af levesteder for snæbel sikres eller forbedres i overensstemmelse med arternes krav til disse. Der er i perioden planlagt flere vandløbsprojekter, der skal sikre gode levevilkår for snæbel og de øvrige arter på udpegningsgrundlaget. Se de planlagte aktiviteter i tabel 6.

5. Indsatser fordelt på aktør

Grundlæggende er ansvaret fordelt, så kommunerne er ansvarlig myndighed på alle arealer i kommunen undtagen de skovbevoksede fredskovspligtige arealer.

Miljøstyrelsen er ansvarlig myndighed for de skovbevoksede fredskovspligtige arealer. Det gælder dog, at kommunerne er ansvarlige for de arealer i fredskov, der er beskyttet efter §3 i naturbeskyttelsesloven.

Myndighederne er ansvarlige, jfr. ovenstående fordeling, for gennemførelse af handleplanen undtagen for offentlige arealer, hvor lodsejer selv er ansvarlig for at gennemføre handleplanen. De fleste indsatser er geografisk bestemt, hvorved den nævnte myndigheds- og arealdeling er gældende. Det er muligt at finde relevante Natura 2000-geodata i [MiljøGIS](#)¹. Endvidere kan overvågningsdata fra NOVANA-programmet tilgås via [Danmarks Miljøportal](#)² og i Natura 2000-basisanalyserne. Hver myndighed eller lodsejer er ligeledes ansvarlige for de arter på udpegningsgrundlaget, som ikke er geografisk fordelt p.ba. overvågningsdata, inden for deres respektive myndighedsområde eller egne arealer.

Der kan være indsatser i Natura 2000-planens indsatsprogram, hvor der ikke er samme klare geografiske afgrænsning. I denne handleplan er der en naturlig ansvarsfordeling ud fra den geografiske afgrænsning, og dermed hvilken myndighed, der er ansvarlig for gennemførelse.

Udpegningsgrundlag for Natura 2000-område nr. 90 Holsted Å og Sneum Å, bestående af habitatområde H79 ses i tabel 5 fordelt på handleplanmyndighed.

Tabel 5. Fordelingen af Natura 2000-områdets kortlagte habitatnaturtyper på aktører * (Arealer i hektar, ha).

Nr.	Naturtype	Handleplanmyndighed Arealer i hektar (ha)				I alt hektar
		Esbjerg	Varde	Vejen	MST	
3130	Søbred med småurter	0	0,2	0		0,2
3140	Kransnålalge-sø	0,4	0	0		0,4
3150	Næringsrig sø	1,1	0,1	0,8		2,0
3260	Vandløb*	--	--	--		67 km
6210	Kalkoverdrev	0	0	0		0
6230	Surt overdrev	0,1	0,2	9,8		10,1
6410	Tidvis våd eng	4,6	2,0	3,4		10,0
6430	Urtebræmme	17,5	2,2	10,5		30,2
7140	Hængesæk	0	1,1	0		1,1
7220	Kildevæld	0	0	0,5		0,5
7230	Rigkær	5,9	3,4	29,7		39,0
9190	Stilkege-krat	0	0	0	1,6**	1,6
91E0	Elle- og askeskov	1,5	2,2	1,4	0,5	5,6
I alt*		31,1	11,4	56,1	2,1	100,7

* Områdets vandløb og deres miljøtilstand er beskrevet i vandplanen for området. **De 1,6 ha stilkege-krat, som MST har ansvar for, er beliggende i Vejen Kommune.

Arter på udpegningsgrundlaget:

Havlampret
Flodlampret
Bæklampret
Snæbel

¹ <https://miljoegis.mim.dk/spatialmap?profile=natura2000planer3-2022>

² <https://www.miljoportal.dk/>

6. Prioritering af den forventede indsats

Natura 2000-planerne 2022-2027 har især fokus på en naturforvaltning, hvor man gør brug af naturens egne dynamikker. Samtidig fastholdes en række indsatser, der er kendt fra de gældende planer.

Hovedformålene med indsatserne i tredje planperiode (2022-2027) er:

- 1. Fokus på mere naturlige processer og naturens robusthed**
 - 1.1. der er øget fokus på en mere naturnær forvaltning med fokus på at sikre sammenhæng i naturen og mere naturlige dynamikker i Natura 2000-områderne
 - 1.2. der arbejdes for at udvide arealet med urørt skov
 - 1.3. der er fokus på tiltag mod klimaforandringer og dermed områdernes robusthed over for pludselige hændelser
- 2. Sikre og forbedre tilstanden af den eksisterende natur og levesteder hvilket bl.a. er i overensstemmelse med 'brandmandens lov' og EU's biodiversitetsstrategi 2030**
 - 2.1. fortsætte arbejdet med at sikre naturtilstanden f.eks. ved naturpleje på plejkrævende arealer
 - 2.2. fortsætte arbejdet med at afsøge behovet for og udlægge forstyrrelsesfrie zoner bl.a. til gavn for trækfugle, marine naturtyper og havpattedyr
 - 2.3. fokus på indsatser, der gavner truede arter og fugle
 - 2.4. fortsætte arbejdet med at afsøge behovet for at regulere fiskeri i beskyttede områder
- 3. Bekæmpe invasive arter**
 - 3.1. fortsætte arbejdet med at bekæmpe invasive arter

Prioriteringen af den forventede forvaltningsindsats i planperioden er sket på baggrund af opgørelsen af behovet for konkrete indsatser (se kapitel 4). Den nedenstående prioritering afspejler således den forventede tidsfølge af indsatsen i forbindelse med de konkrete forvaltningstiltag.

Kommunerne forventer at prioritere indsatserne i denne planperiode efter:

- Lodsejere med særligt sårbare naturtyper og arter (f.eks. naturtyper og arter, hvis biogeografiske status er i fare for at blive alvorligt forringet),
- Lodsejere med særligt store arealer omfattet af Natura 2000-planerne,
- Lodsejere i de store naturområder i Natura 2000-området,
- Lodsejere, som er særligt interesserede i at gennemføre en indsats.

Miljøstyrelsen vil for de skovbevoksede, fredskovspligtige arealer kontakte private ejere af fredskovsarealer større end 20 ha med henblik på at informere om muligheden for en mere skovnaturtypebevarende drift, tiltag for arter og muligheden for at udlægge til urørt skov.

Miljøstyrelsen vil fortsat prioritere at indgå i relevante Life-projekter, nye som gamle

7. Forventede initiativer og plan for interessentinddragelse

Det er kommunernes og Miljøstyrelsens hensigt at planlægge og udføre projekterne som vist i nedenstående tabel 6, og i den forbindelse tager myndighederne en række initiativer for at inddrage lodsejere og andre interessenter i projekterne.

Tabel 6 viser myndighedernes plan for interessentinddragelse. Der kan ske ændringer, hvis det ønskes af lodsejerne, eller hvis andre forhold taler for det.

Tabel 6. Forventet plan for interessentinddragelse

Miljøstyrelsen:

Projekt navn	Initiativ	Tidsplan
Kontakt til ejere af skovbevoksede fredskovspligtige habitatskovsarealer	Miljøstyrelsen kontakter skovejere med mere end 20 ha skovhabitatarealer og orienterer om muligheder for tilskud.	I løbet af planperioden
Vejledning om mulige tiltag i skovhabitatnatur	Miljøstyrelsen understøtter en vejledningstjeneste ¹ til de private skovejere, hvor de kan søge gratis råd og vejledning omkring skovhabitatnatur.	Hele planperioden
Møder med Grønt Fremdriftsforum	Miljøstyrelsen afholder møder med Grønt Fremdriftsforum og vil sætte emnet på dagsordenen, når det er relevant eller efterspørges.	Hele planperioden

¹ Dette varetages for nuværende af Dansk Skovforening.

Varde Kommune:

Projekt navn	Initiativ	Tidsplan
Dialog med Grønt Råd i Varde Kommune om projektstatus	Kommunen afholder møder 3-4 gange årligt	Hele planperioden
Drøftelse med landbrugets organisationer ved fælles dialogmøder	Kommunen afholder møde 1-2 gange årligt	Hele planperioden efter behov
Personlig henvendelse til lodsejere	Personlig kontakt til berørte lodsejere om mulige indsatser	Hele planperioden
Orientering af borgere	Borgerne orienteres om arbejdet med naturen via forskellige medier, f.eks. kommunens hjemmeside, kommunens facebookside eller en guidet tur.	Løbende

Esbjerg Kommune

Projekt navn	Initiativ	Tidsplan
Dialog med det grønne Råd	Esbjerg Kommunes Grønne Råd afholder møde 3 gange årligt med deltagelse af en række interesseorganisationer m.fl.	Hele planperioden
Naturpleje ved Endrup	Der arbejdes videre i området med vedligehold af gennemførte indsatser og der afsøges mulighed for yderligere at sikre kortlagte naturtyperne i forhold til struktur, hydrologi og pleje.	Hele planperioden
Naturpleje ved Størsbøl	Der undersøges mulighed for at pleje og sammenbinde kortlagte naturtyper i samarbejde med relevante lodsejere.	Sidst i planperioden
Kvælstofvådområde ved Sneum Å med genslyngning	Der arbejdes med forbedring af vandkvaliteten ved reduceret kvælstofudledning og at forbedre opvækstområde for fiskeyngel (snæbel, laks m.fl.)	Først i planperioden
Bekæmpelse af invasive arter	Bekæmpelse af bla. kæmpe-bjørneklo.	Hele planperioden
Orientering af borgere	Borgerne orienteres om arbejdet med naturen via forskellige medier, f.eks. kommunens	Løbende

	hjemmeside, kommunens facebookside eller en guidet tur.	
--	---	--

Vejen Kommune:

Projekt navn	Initiativ	Tidsplan
Dialog med Kommunens Grønne Råd om projektstatus	I Vejen Kommune holder det Grønne Råd møder 3 gange årligt med deltagelse af en række interesseorganisationer	Hele planperioden
Rydning, hegning og afgræsning	Samarbejde med landbrugsorganisationer og lodsejere om projekter om rydning, hegning og afgræsning.	Hele planperioden
Orientering af borgere	Borgerne orienteres om arbejdet med naturen via forskellige medier, f.eks. kommunens hjemmeside, artikel i lokalpressen, kommunens facebookside eller en guidet tur.	Løbende
Vandløbsprojekt ved Gørklint	Realisering af projekt til fjernelse af spærring i vandløbet bl.a. for at forbedre opvækstområde for fiskeyngel (snæbel, laks m.fl.)	2023
Hulkær og Præstkær Dambrug	Projekter med fjernelse af spærringer ved Hulkær og Præstkær Dambrug bl.a. for at forbedre opvækstområde for fiskeyngel (snæbel, laks m.fl.)	2024-2026
Lavbundsprojekt nedstrøms Vejen Mose (øvre del af Holsted Å), Blåkær.	Forundersøgelser igangsættes med kontakt til lodsejere. Areal 242 ha.	2024

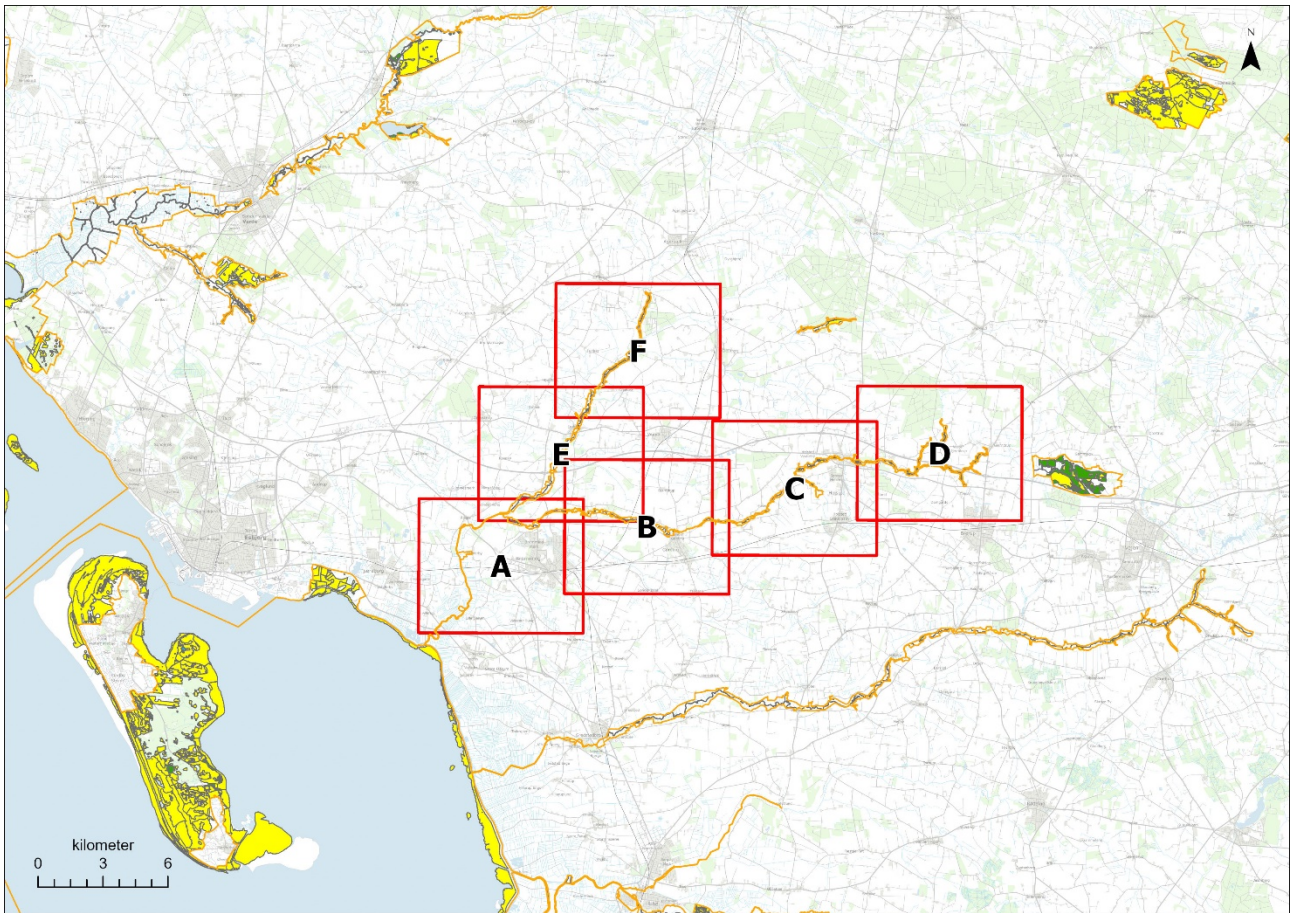
Det forventes, at Natura 2000-handleplanerne kan gennemføres ad frivillighedens vej, og derfor er det i mange tilfælde ikke på nuværende tidspunkt muligt at beskrive hvornår projekterne fysik bliver udført. Kommunerne og Miljøstyrelsen vil i hvert enkelt tilfælde sørge for, at relevante interessenter bliver inddraget.

Bilag 1: Resumé af offentlige lodsejeres planer for forvaltningsindsatser

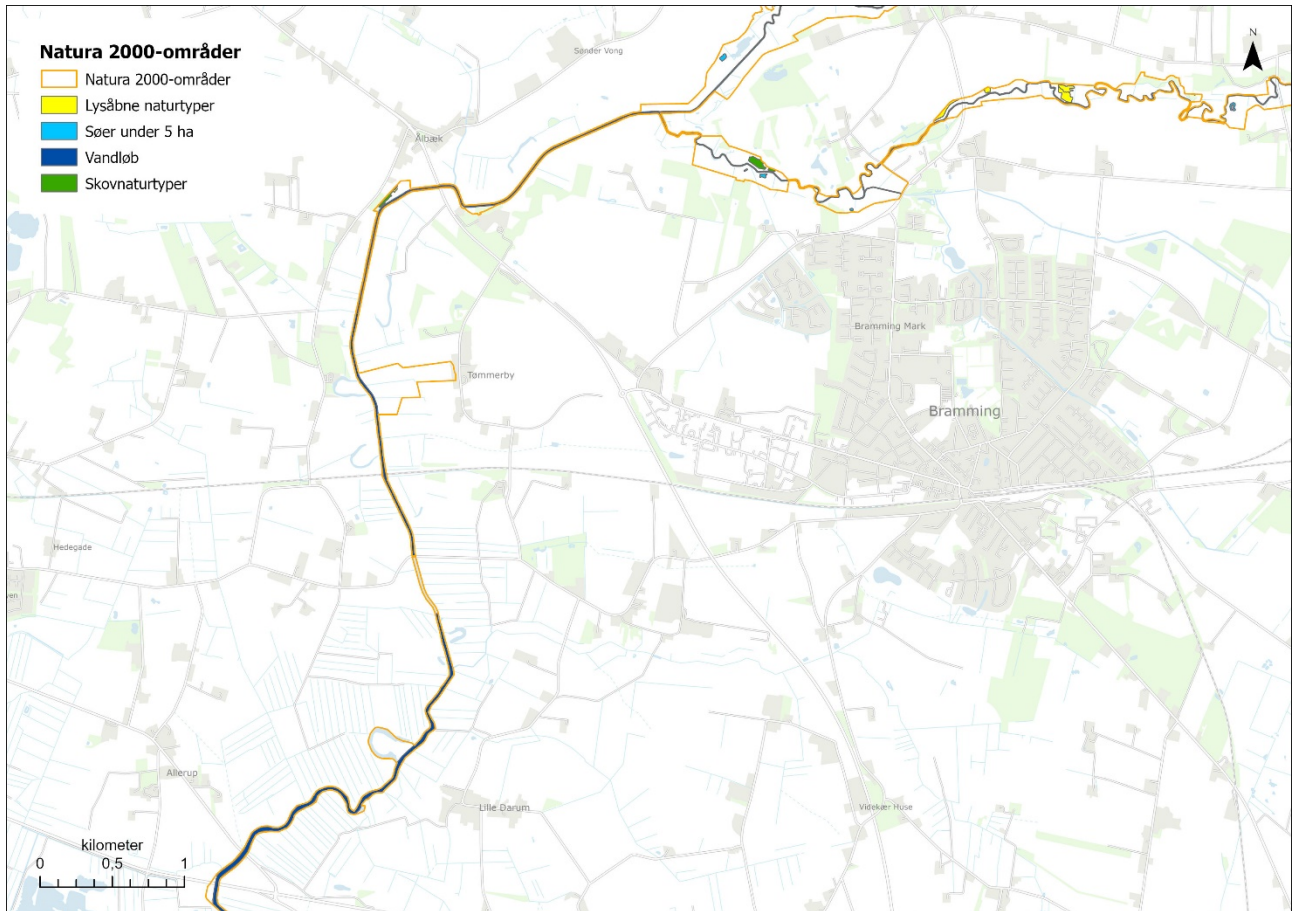
Ingen offentlige lodsejere har udarbejdet en plan for forvaltningsindsats for deres del af Natura 2000-området.

Bilag 2: Kortbilag

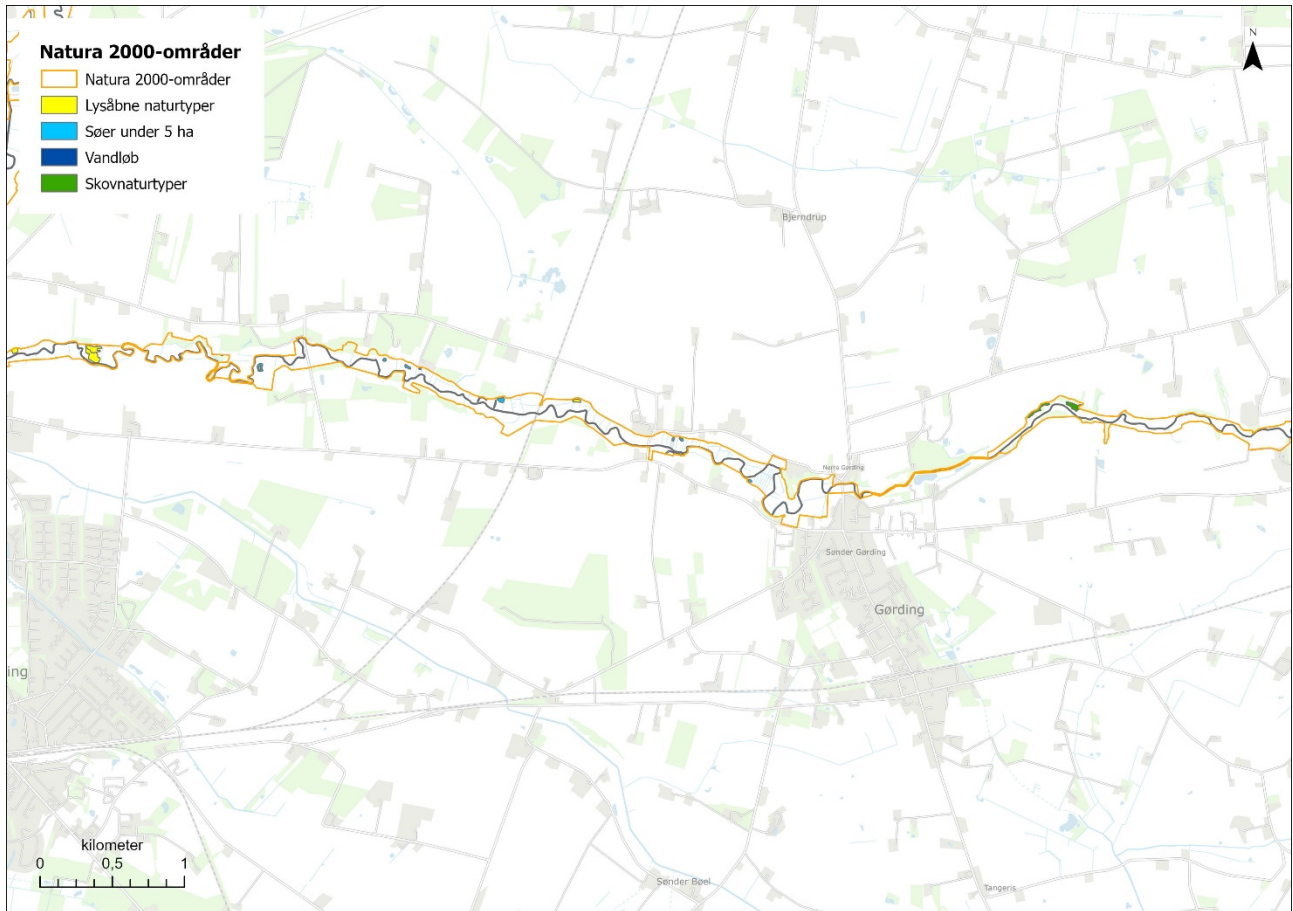
Herunder er indsat relevante kortbilag med afgrænsning af Natura 2000-område og kortlagte naturtyper.



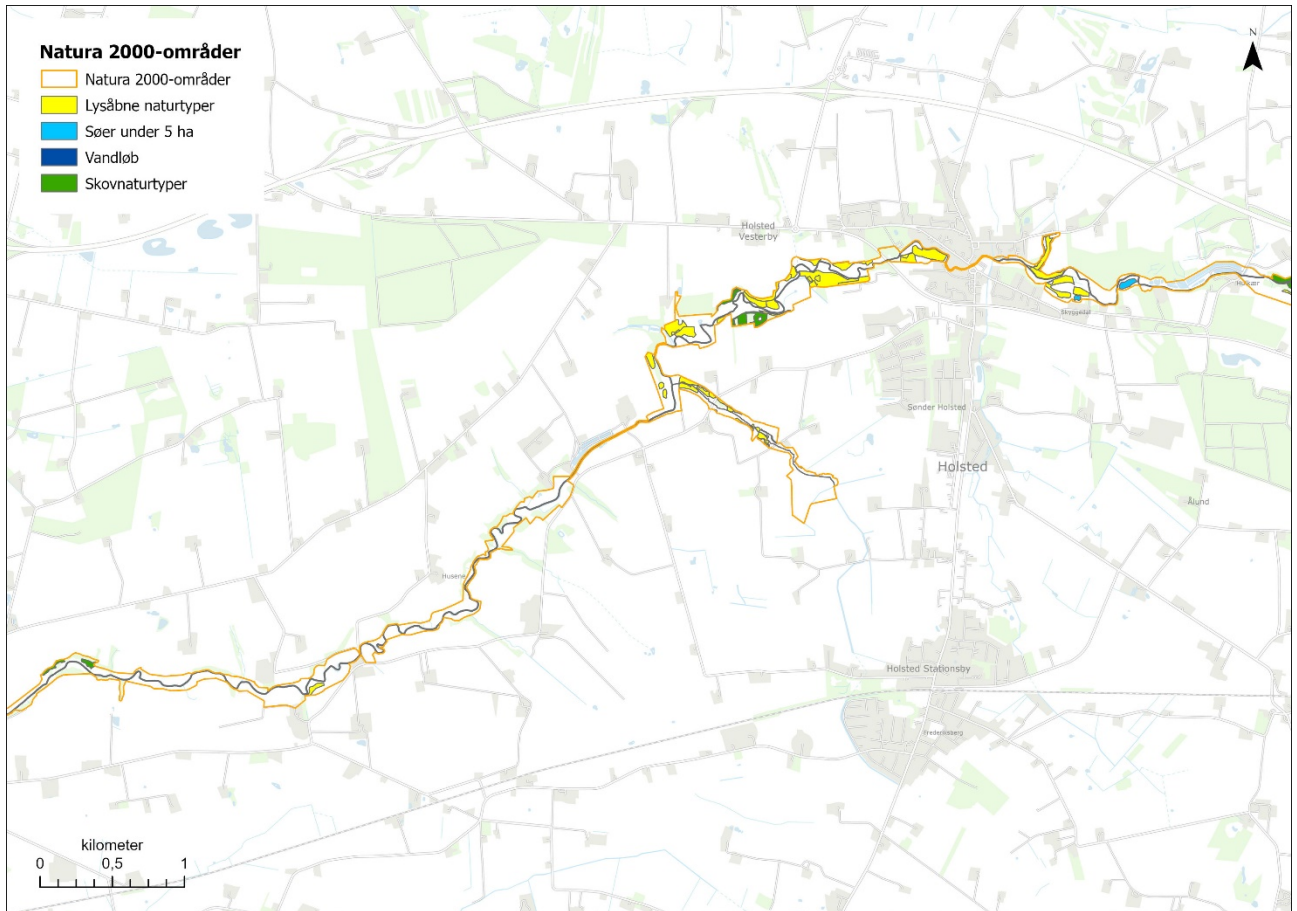
Oversigtskort



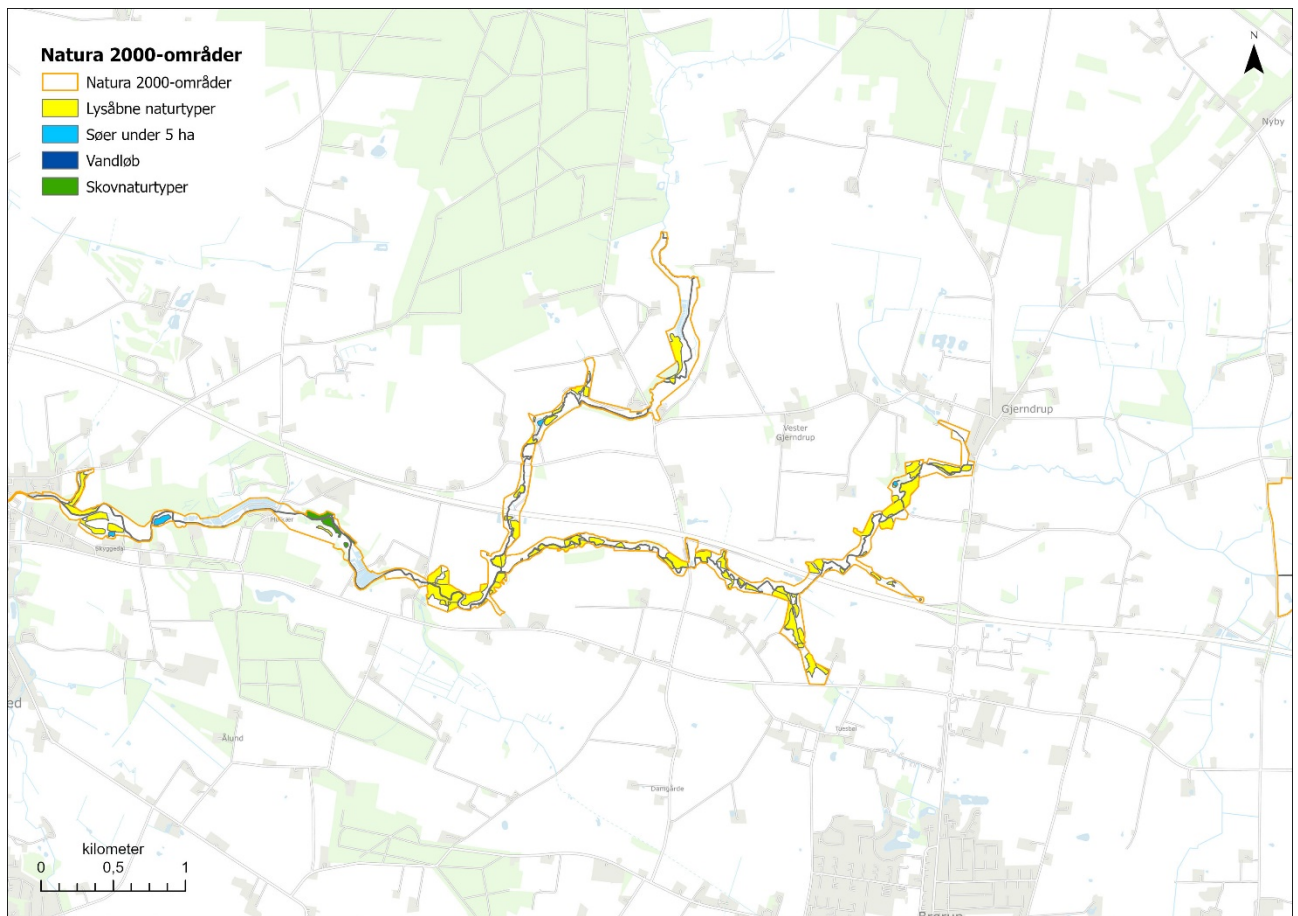
Delkort A.



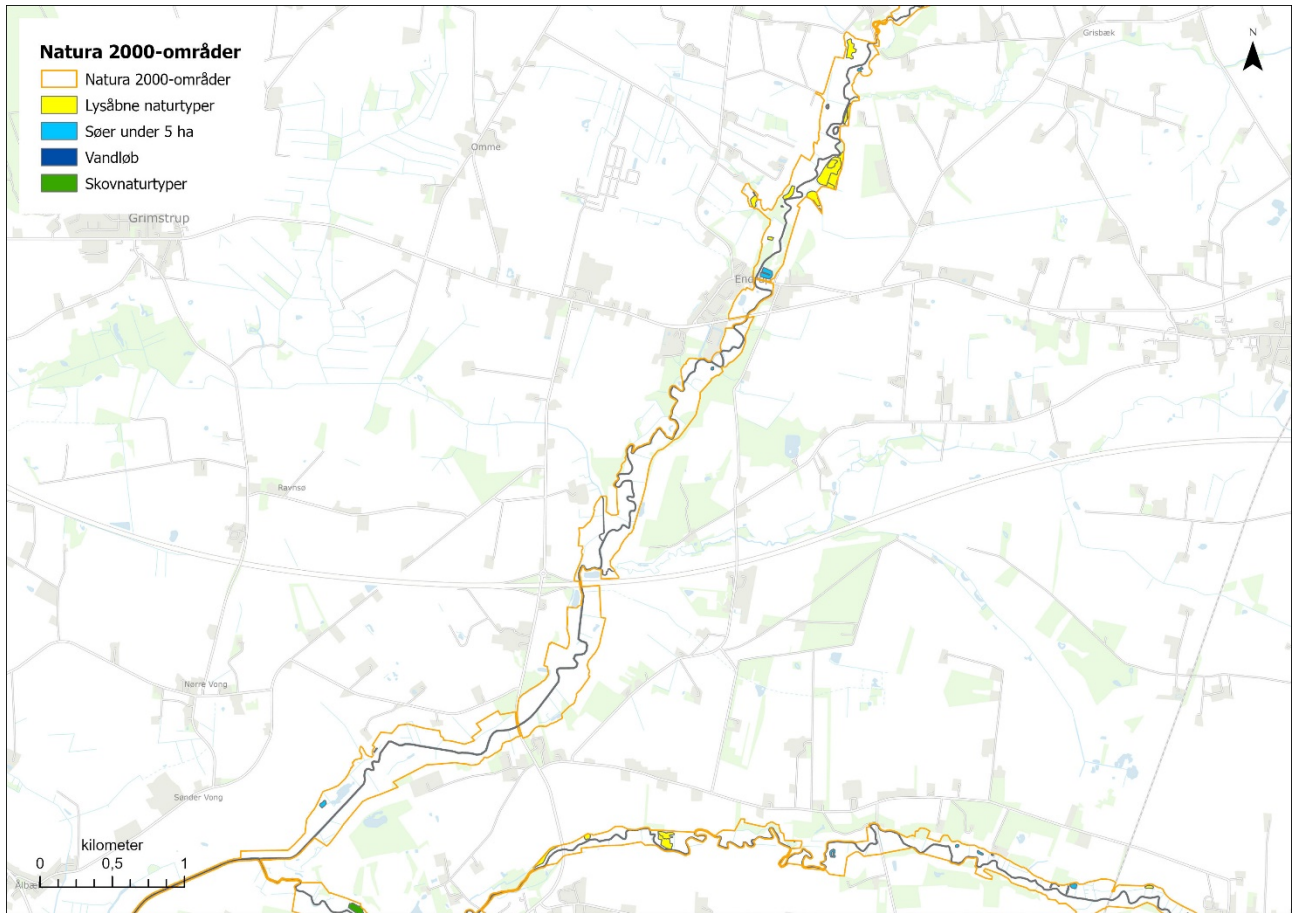
Delkort B

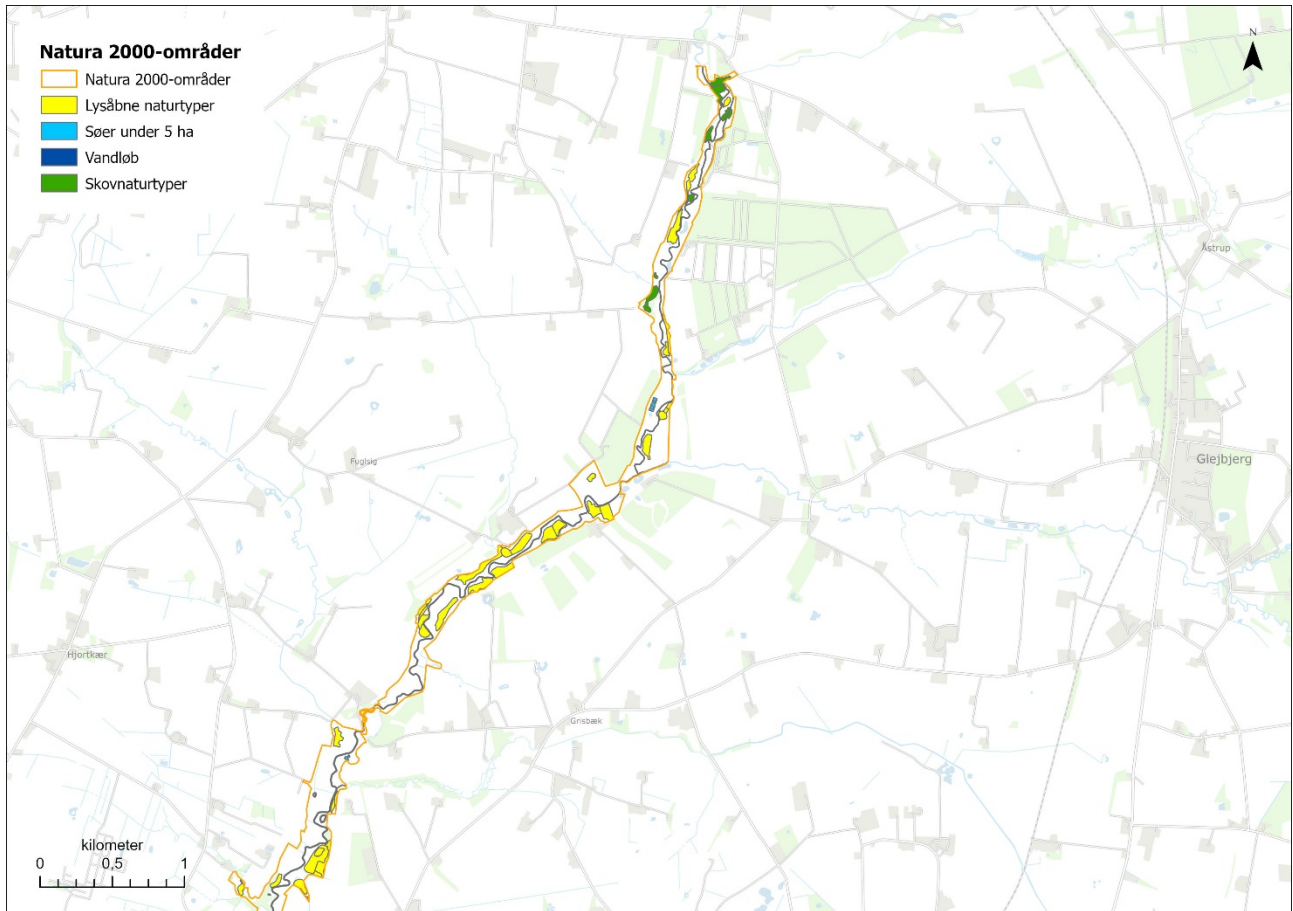


Delkort C.



Delkort D.





Delkort F.



Miljøministeriet
Miljøstyrelsen



Esbjerg
Kommune



**Varde
Kommune**



Vejen
KOMMUNE