



FORSLAG - Tillæg 15 - Spildevandsplan 2019-2029 – Spildevandskloakering af sommerhusområde i Henneby og berigtigelser

Indhold

1	Formål	2
2	Lovgrundlag	2
3	Behandling og vedtagelse af tillægget	2
4	Forhold til anden planlægning	3
	Nyt sommerhusområde i Henneby	3
5	Spildevandsforhold	3
	5.1 Status	3
	5.2 Plan	4
	Nyt sommerhusområde i Henneby	4
	Berigtigelser	5
6	Rådighedsindskrænkninger og deklARATIONER	7
7	Økonomi og tidsplan	8
	7.1 Økonomi	8
	7.2 Tidsplan	8
8	Miljøvurdering	9
	8.1 Natur- og grundvandsinteresser	9

Bilag 1 – Miljøscreening

Bilag 2 – Klintingvej 48 – 6830 Nørre Nebel

Bilag 3 – Kloaktegning – Kirkegade 40 – 6840 Oksbøl

Bilag 4 – Deklarationstekst vedr. eksisterende trykledning

1 Formål

Dette tillæg har til formål:

- at gøre det muligt at spildevandskloakere et nyt sommerhusområde i Henneby samt at etablere det nødvendige ledningsanlæg og tekniske anlæg i området
- at give mulighed for opkrævning af tilslutningsbidrag
- at lave enkelte berigtigelser på enkelte ejendomme på kloakeringsform
- at der kan udføres berigtigelser i spildevandsplanen
- at give borgerne i nærområdet mulighed for at blive hørt i forbindelse med ændringerne.

Tillægget danner det planmæssige grundlag for:

- at inddrage spildevandskloakeret opland i Spildevandsplan 2019-2029
- at DIN Forsyning Spildevand A/S kan etablere de nødvendige ledningsanlæg, samt tekniske anlæg i området.

2 Lovgrundlag

Det fremgår af "Spildevandsvejledningen til bekendtgørelse om spildevandstilladelser mv. efter miljøbeskyttelseslovens kapitel 3 og 4" af, at der ved ændringer i kloakoplendes inddeling eller afledningsforhold skal ske en revision af spildevandsplanen.

Dette tillæg er udarbejdet i overensstemmelse med Spildevandsplan 2019-2029 for Varde Kommune.

Spildevandsforhold administreres generelt med udgangspunkt i følgende og seneste ændringer:

- Lov om miljøbeskyttelse, jævnfør lovbekendtgørelse nr. 48 af 12. januar 2024.
- Lov om miljøvurdering af planer og programmer og af konkrete projekter, jævnfør lovbekendtgørelse nr. 4 af 3. januar 2023.
- Lov om betalingsregler for spildevandsforsyningsselskaber mv., jævnfør lovbekendtgørelse nr. 1775 af 2. september 2021.
- Lov om afgift af spildevand, jævnfør lovbekendtgørelse nr. 765 af 7. juni 2023.
- Bekendtgørelse nr. 1393 af 21. juni 2021 om spildevandstilladelser mv. efter miljøbeskyttelseslovens kapitel 3 og 4.
- Bekendtgørelse nr. 1293 af 27. september 2023 om ændring af bekendtgørelse om spildevandstilladelser m.v. efter miljøbeskyttelseslovens kapitel 3 og 4.
- Bekendtgørelse nr. 2276 af 29. december 2020 om fastsættelse af serviceniveau m.v. for håndtering af tag- og overfladevand
- Bekendtgørelse nr. 1433 af 21. november 2017 om krav til udledning af visse forurenende stoffer til vandløb, søer, overgangsvande, kystvande og havområder.
- Bekendtgørelse nr. 796 af 13. juni 2023 om fastlæggelse af miljømål for vandløb, søer, overgangsvande, kystvande og grundvand.

De enkelte tekster kan findes på <https://www.retsinformation.dk/> eller www.mst.dk, ligesom der henvises til gældende Spildevandsplan 2019-2029 for Varde Kommune, som kan ses [her](#).

3 Behandling og vedtagelse af tillægget

Efter Byrådet i Varde har godkendt forslaget om tillæg til Spildevandsplan 2019-2029, skal forslaget til tillæg offentliggøres i 8 uger, hvor der er mulighed for at komme med kommentarer til tillægget.

Efter behandling af eventuelle indkomne kommentarer til forslaget, kan Byrådet vedtage tillægget endeligt.

Vedtagelsen offentliggøres og kan ikke påklages til anden administrativ myndighed. Ifølge §101 i Miljøbeskyttelsesloven, kan tillægget indbringes for domstolen efter de generelle regler om domsprøvelse.

Byrådet har godkendt forslaget om tillæg til Spildevandsplan 2019-2029 på mødet den 25.06.2024.

Offentliggørelsen af forslaget finder sted i perioden fra den 04.07.2024 –29.08.2024. Grundet tekniske udfordringer på hjemmesiden, hvor tillægget ikke har været synligt. Vil der være en anden offentliggørelse i perioden fra den 30. august 2024 – 25. oktober 2024.

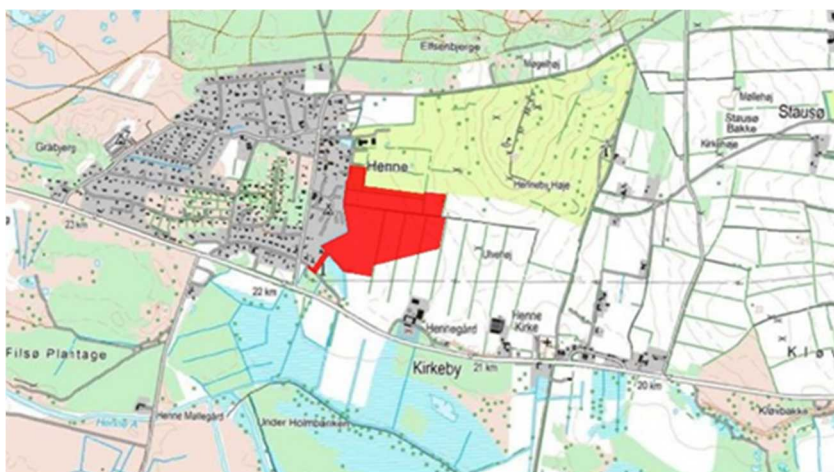
4 Forhold til anden planlægning

Tillægget skal muliggøre, at der kan etableres de nødvendige ledningsanlæg og tekniske anlæg for spildevandskloakering af sommerhusområde i Henneby, inddrage området under spildevandsplanens oplande samt udføre berigtigelser i Spildevandsplan 2019-2029.

Nyt sommerhusområde i Henneby

Med lokalplan 07.03.L02 udlægges et nyt sommerhusområde beliggende ved Strandvejen vest for Henne Kirkeby og øst for Henne By. I området kan udstykkes 85 sommerhusgrunde.

Området udgør et areal på ca. 18,6 ha, og ligger i forlængelse af Henneby Camping, der afgrænser planområdet mod vest, større sommerhusområder, der delvist afgrænser området mod vest og Henne Golfklub afgrænser området mod nord. Mod syd og øst afgrænses områder mod marker i omdrift samt et mindre naturområde mellem området og cykelstien.



Figur 1 Kort områdets placering ved Strandvejen og øst for det eksisterende sommerhusområde. Kortet fra lokalplan 07.03.L02

Området er i Kommuneplan 2021 udlagt til sommerhusområde samt tekniske formål i form af vejanlæg. Forslag til lokalplan skal godkendes og fremsendes efterfølgende i offentlig høring.

5 Spildevandsforhold

Spildevandsplan 2019-2029 for Varde Kommune revideres ved dette tillæg.

Revisionen omfatter berigtigelser samt optagelse af et område som plan spildevandskloakeret.

5.1 Status

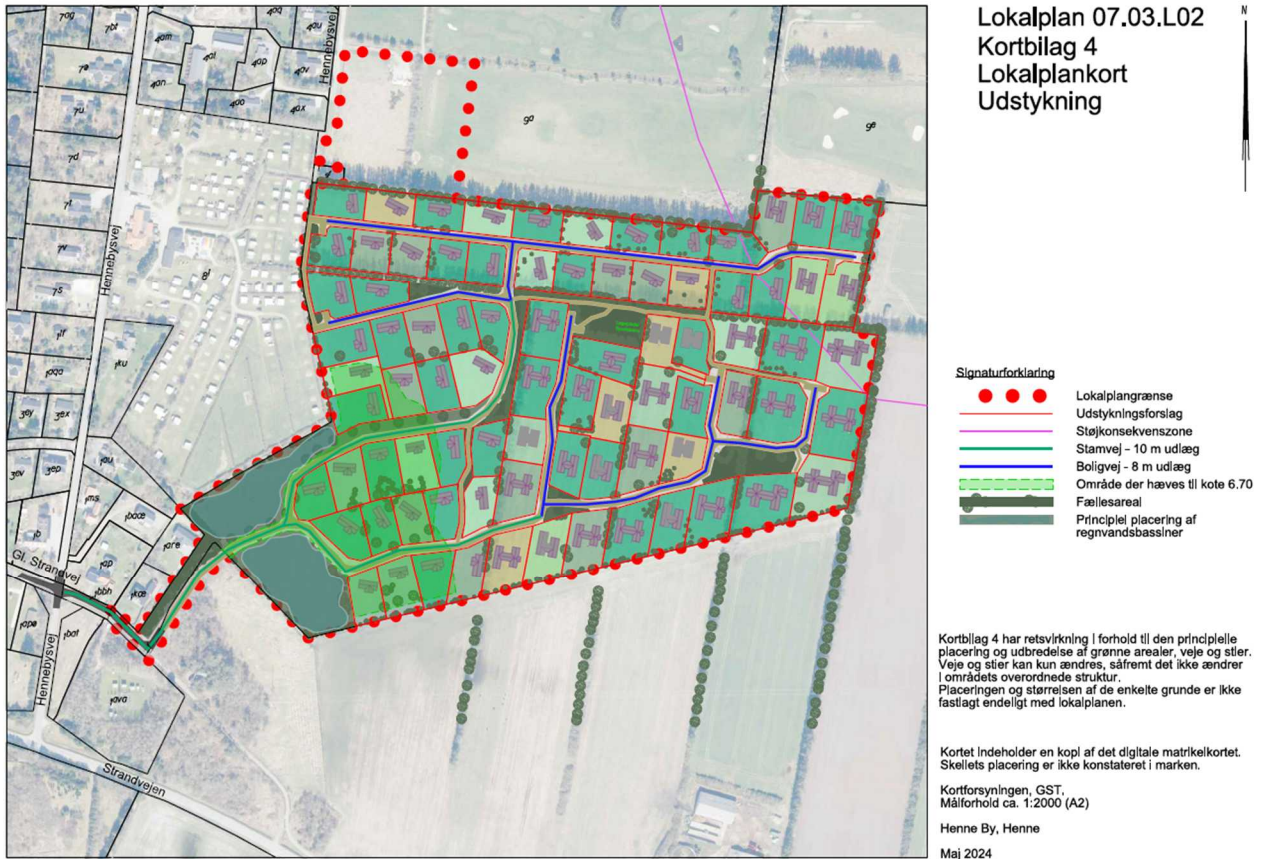
Sommerhusområdet i Henneby er nyt kloakopland og er ikke omfattet af Varde Kommunes Spildevandsplan 2019-2029.

Berigtigelserne er ejendomme, der tilhører eksisterende kloakoplande og i forbindelse med separatkloakering er det fundet, at deres kloakforhold er anderledes end vist i spildevandsplanen.

5.2 Plan

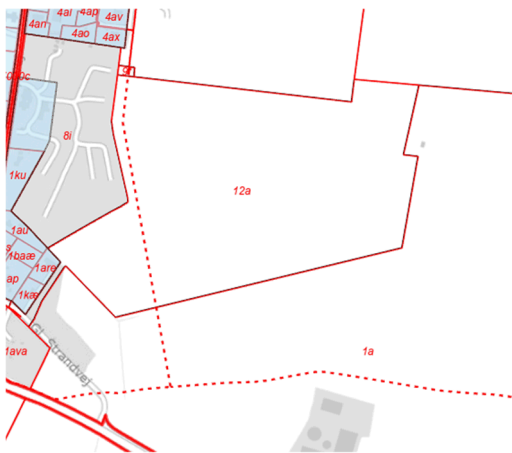
Nyt sommerhusområde i Henneby

Det nye sommerhusområde i Henneby på ca. 18,6 ha beliggende ved Strandvejen vest for Henne Kirkeby og øst for Henneby vil blive inddraget i Spildevandsplan 2019-2029 som et nyt opland HB13. Oplandet udlægges til spildevandskloaker og tag- og overfladevand skal håndteres i området og/eller på egne matrikler.



Figur 2 Udstykningsplan for lokalplanområdet. Kortet er kortbilag 4 til Lokalplan 07.03.L02.

Området tilsluttes DIN Forsyning Spildevand A/S' kloakanlæg beliggende igennem og syd for området.



Figur 3 Placering af DIN Forsyning Spildevand A/S' ledningsanlæg. Ledningerne er markeret med rød stiplede linje.

Spildevandet afledes til DIN Forsyning Spildevands spildevandssystem og derfra til Outrup Renseanlæg. Der forventes etableret op til 85 sommerhuse i området svarende til en spildevandsafledning på 195PE. Ved udstykningen belastes renseanlægget yderligere, og udledte vand- og stofmængder øges.

Området spildevandskloakeres, hvilket betyder, at tag- og overfladevand skal håndteres i området.

Tabel 1 Plan for HB13

Delopland	Areal	Befæst.-grad	Kloaksystem	Spildevandsbelastning						Total		Udløb
				Bolig		Erhverv		Indsivning		Belastning		
	ha			PE	m ³ /år	PE	m ³ /år	%	m ³ /år	PE	m ³ /år	
HB13	16,82	0,1	Spildevand	195	7.800	0	0	5	390	195	8.190	Ingen

Det vurderes at den ekstra spildevandsbelastning fra det nye sommerhusområde kan håndteres på Outrup Renseanlæg både i forhold til tilladelsen og kapaciteten på anlægget.

Tabel 2 Status belastning på Outrup Renseanlæg. Tal fra PULS er fra 2023

Hovedopland	Areal	Spildevandsbelastning iht. Spildevandsplan 2019-2029		Spildevandsbelastning iht. PULS		Udledningstilladelse/belastning	
		PE	Tørvejrsvandmængde	PE	m ³ /år	PE	Udledning m ³ /år
	ha	PE	m ³ /år	PE	m ³ /år	PE	Udledning m ³ /år
Outrup	188,4	3.979	174.271	4.456	377.059	16.000	580.000

Tabel 3 Fremtidige belastninger på Outrup Renseanlæg inkl. allerede planlagte områder.

Hovedopland	Areal	Spildevandsbelastning		Udledningstilladelse/belastning	
		PE	Tørvejrsvandmængde	PE	Udledning m ³ /år
	ha	PE	m ³ /år	PE	Udledning m ³ /år
Outrup	205	4.225	186.172	16.000	580.000

Berigtigelser

Opland NN03 og NN10 står i spildevandsplanen som fælleskloakeret. Undersøgelser i forbindelse med separatkloakering i Nørre Nebel er det fundet at ejendommen har en privattilslutning. Ejendommen kan kun komme af med spildevand via en privat ledning frem til DIN Forsyning Spildevands kloakanlæg i Vesterhavsvej. Tag- og overfladevand skal håndteres på ejendommen, hvilket det gøres i dag. Bilag 2 og bilag 3 for dokumentation.

I forbindelse med påbud i Nørre Nebel er fundet, at Klintingvej 48 ikke tillæder regnvand til de offentlige ledninger, men har en direkte udledning af tag- og overfladevand til Nylandsgrøften. Ejendommen overgår fra status separatkloakeret til status spildevandskloakeret. Udgår af opland NN07 og kommer under opland NN07.1.



Figur 4 Venstre figur er eksisterende spildevandsplan ved Klintingvej 48, 6830 Nørre Nebel. Højre er revideret spildevandsplan. Grøn er separatkloakeret. Blå er spildevandskloakeret. Grøn skraveret er fælleskloakeret planlagt separatkloakeret.

I forbindelse med oprydning i ledningsregistreringen i Oksbøl er det fundet, at Kirkegade 40 er tilsluttet kloakken. Kirkegade 40, Oksbøl inddrages i kloakopland OB02a.



Figur 5 Venstre figur er eksisterende spildevandsplan ved Kirkegade 40, 6840 Oksbøl. Højre er revideret spildevandsplan. Grøn skraveret er fælleskloakeret planlagt separatkloakeret.

Undersøgelser i forbindelse med oprydning i ledningsregistreringen er det fundet at ejendommene Nørregade 12, Stationsbakken 1, 2, 3, 4, 5 og 7 er tilsluttet som separatkloakeret. Ejendommene er i spildevandsplanen vist som privat spildevandskloakeret. Ejendommene bliver tilknyttet kloakopland OB05.1, som derved overgår til separatkloakeret.



Figur 6 Eksisterende oplande i Spildevandsplan 2019-2029 ved Stationsbakken 1, 2, 3, 4, 5 og 7 samt Nørregade 12 i Oksbøl. Grøn er separatkloak. Blå er privat spildevandskloak. Grøn skravering er fælleskloakeret planlagt separatkloakeret.



Figur 7 Revideret spildevandsplan ved Stationsbakken 1, 2, 3, 4, 5 og 7 samt Nørregade 12 i Oksbøl. Grøn er separatkloak. Grøn skravering er fælleskloakeret planlagt separatkloakeret.

6 Rådighedsindskrænkninger og deklARATIONER

Ved etablering af spildevandsanlæg ejet af DIN Forsyning Spildevand A/S på privat grund, tinglyses en deklARATION. Derved fastlægges rådighedsindskrænkninger, adgangsforhold samt ulemper og erstatning.

DIN Forsyning har en deklareret trykledning, der løber gennem planområdet. Retningslinjerne i denne deklARATION skal overholdes. DeklARATIONsteksten kan ses i bilag

Den præcise placering af spildevandsanlægget vil blive nærmere fastlagt i forbindelse med den forestående detailprojektering.

En deklARATION vil blandt andet omfatte nedenstående punkter:

1. Deklarationsbælte

Der fastlægges et deklarationsbælte, som minimum skal være 2 meter på hver side af ledningsanlægget målt fra midten af ledningen. Det er ikke tilladt – uden forudgående tilladelse fra DIN Forsyning Spildevand A/S - at opføre bygninger eller bygningslignende konstruktioner; for eksempel større støttemure; eller foretage beplantning med træer eller beplantning med buske med dybdegående rødder, eller i øvrigt iværksætte noget inden for deklarationsbæltet, der kan være til hinder for adgangen til ledningsanlægget, eller til skade for anlægget og for dets beståen.

2. Adgang til ledningsanlæg

Ledningsanlægget skal henlægges uforstyrret, og der skal til enhver tid gives de berettigede adgang til eftersyn og rensning af ledningsanlægget, samt til at forestå reparations- og vedligeholdelsesarbejder i det omfang DIN Forsyning Spildevand A/S skønner det nødvendigt.

3. Ulemper samt retablering med videre

Der skal til enhver tid tåles de ulemper, der kan være forbundet med eventuelle eftersyn, vedligeholdelses- eller reparationsarbejder. I forbindelse med vedligeholdelses- eller reparationsarbejder af ledningsanlægget, foretager ledningsejeren retablering af terræn, belægninger med videre. Erstatning for eventuel forvoldt skade fastlægges ved mindelig overenskomst mellem parterne, eller i mangel heraf, af uvildige personer udmeldt af retten.

Deklarationer begæres tinglyst på de berørte matrikler med DIN Forsyning Spildevand A/S som påtaleberettigede.

7 Økonomi og tidsplan

7.1 Økonomi

DIN Forsyning Spildevand A/S finansierer kloakeringen frem til grundgrænsen for de enkelte sommerhusgrunde. Kloakledningerne på de enkelte matrikler finansieres af den enkelte grundejer.

Der vil i ny-kloakerede områder blive pålagt et tilslutningsbidrag til grundejerne jf. den gældende betalingsvedtægt og prisblad.

7.2 Tidsplan

Etableringen af det nye kloakanlæg påbegyndes når udbygningen påbegyndes.

Når DIN Forsyning Spildevand A/S har etableret spildevandsledninger samt spildevandsstik, har grundejerne pligt til at tilslutte sig spildevandsstikket. Der skal tilsluttes for at få en ibrugtagningstilladelse.

8 Miljøvurdering

Iht. Lov om miljøvurdering af planer og programmer (LBK nr. 4 af 03/01/2023) er der foretaget en screening af tillæggets indvirkning på miljøet.

Omfatter planen en eller flere af aktiviteterne der er opført i lovbekendtgørelsens bilag 1 og 2, men kun berører mindre områder på lokalt plan eller mindre ændringer, skal der kun gennemføres en miljøvurdering hvis planen eller programmet samtidig må antages at kunne få væsentlig indvirkning på miljøet, jf. §8, stk. 2.

Tillægget omfatter mindre ændringer på lokalt plan, hvorfor der er foretaget en screening af om tillægget er omfattet af kravet om en egentlig miljøvurdering.

Varde Kommune har udført en screening af tillægget.

Resultatet af screeningen er for dette tillæg til Spildevandsplan 2019-2029 er, at tillægget ikke skal miljøvurderes. Screeningen ses i bilag 1.

8.1 Natur- og grundvandsinteresser

Naturbeskyttelse

Ved planområdet sydlige afgrænsning findes beskyttet overdrev, og ved planområdet vestlige afgrænsning findes et beskyttet vandløb. Planen forventes ikke at påvirke §3-områder, da regnvandsløsningerne kun vil have direkte forbindelse til grøften som afgrænser §3-området.

På tværs af planområdet, er det et beskyttet sten- og jorddige. I forbindelse med planlægning gennem området kan der dispenseres til et eller to mindre gennembrud af diget. Det vurderes ikke at et eller to mindre gennembrud af diget påvirker området i en væsentlig grad.

Varde Kommune vurderer, at planen ikke vil have nogen negativ påvirkning af Natura 2000-områder.

Varde Kommune har ikke kendskab til forekomst af bilag IV-arter i området og det forventes ikke, at området anvendes til yngle- eller rasteområde for bilag IV-arter.

Øvrige tilladelser

DIN Forsyning Spildevand A/S skal inden anlægsarbejdet påbegyndes, ansøge Varde Kommune om nødvendige tilladelser.