



DIN Forsyning Spildevand A/S  
Ulvsundvej 1  
6715 Esbjerg N

**Att.: Lene Aalbæk Jepsen**

**Teknik og Miljø**

Bytoften 2, 6800 Varde

79946800

**NY AFGØRELSE - Tilladelse til udledning af tag- og overfladevand til Nebel-Lønne Bæk og tilladelse efter planloven til at anlægge et regnvandsbassin og til udstykning af del af matr.nr. 28a Nr. Nebel By, Nr. Nebel**

28. august 2024

**Rikke Nielsen**

Direkte tlf.: 79946279

**Journalnr.:** 8831472

**Sagsnr.:** GEO-2024-03127

Varde Kommune tilbagekalder afgørelsen "Tilladelse til udledning af tag- og overfladevand til Nebel-Lønne Bæk og tilladelse efter planloven til at anlægge et regnvandsbassin og til udstykning af del af matr.nr. 28a Nr. Nebel By, Nr. Nebel" udsendt og offentliggjort den 20. august 2024 Journalnr.: 8798207. Varde Kommune blev gjort opmærksom på at afgørelsen indeholdt et vilkår uden relevans samt flere berigtigelsesfejl. Varde Kommune træffer en ny afgørelse, som fremgår herunder.

Der gøres opmærksom på at klagefristen ligeledes rettes, så klagefristen udløber den 25. september 2024.

DIN Forsyning Spildevand A/S har søgt om tilladelse til at anlægge et regnvandsbassin og udledning af tag- og overfladevand til Nebel-Lønne Bæk. Regnvandsbassinet ønskes anlagt med et udgravningsareal på ca. 4430 m<sup>2</sup> på matr.nr. 28a Nr. Nebel By, Nr. Nebel. Regnvandsbassinet anlægges på agerjord anmeldt til permanent genopdykningsret. Der er også søgt om udstykning af det areal som regnvandsbassinet etableres på.

Udstykning og etablering af et bassin på det pågældende sted, er en ændret arealanvendelse, hvorfor det kræver en landzonetilladelse jf. planloven<sup>1</sup> §35, stk. 1. I henhold til miljøbeskyttelseslovens §28<sup>2</sup> stk. 1 meddeles tilladelse til udledning af tag- og overfladevand fra regnvandsbassinet.

Baggrunden for ansøgningen er, at DIN Forsyning Spildevand A/S i overensstemmelse med Varde Kommunens Spildevandsplan 2019-2029 skal gennemføre separatkloakering i den vestlige del af Nørre Nebel og placeringen af regnvandsbassinet er i henhold til tillæg 12 til Spildevandsplan 2019-2029.

---

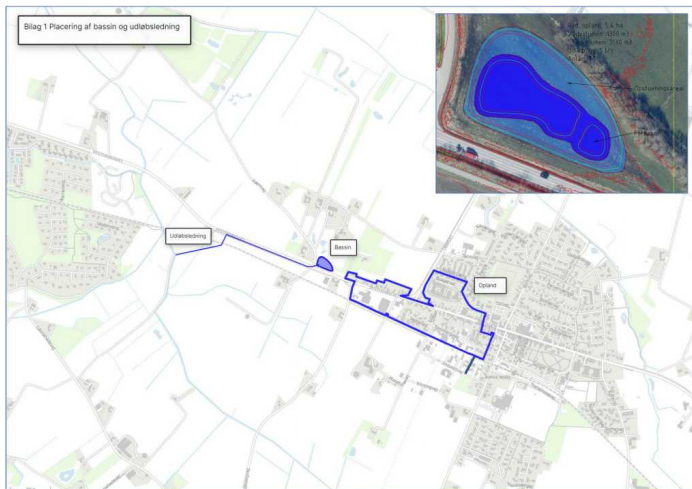
<sup>1</sup> Lov om planlægning, LBK nr. 572 af 29.05.2024

<sup>2</sup> Lov om miljøbeskyttelse, LBK nr. 928 af 28.06.2024

**Postadresse:**

Varde Kommune

Bytoften 2, 6800 Varde



Figur 1 Kort fra ansøgning med placering af bassin og udløbsledning

### Varde Kommunes afgørelse

Varde Kommune giver hermed tilladelse efter planloven og miljøbeskyttelsesloven til at anlægge et regnvandsbassin med et udgravningsareal op til 4500 m<sup>2</sup> og udledning til Nebel-Lønne Bæk samt til udstykning af parcel på ca. 8300 m<sup>2</sup> fra matr.nr. 28a, Nr. Nebel By, Nr. Nebel. Placeringen fremgår af vedlagte kortbilag.

Udledning fra bassinet sker via udløb NN2U200 i koordinat N 453769, E 6182127 ETRS89, UTM-32N.

Tilladelsen er givet på følgende vilkår:

1. Udledningen gælder for afledning af tag- og overfladevand fra et totalt areal på ca. 15,1 ha (5,64 red. ha) til Nebel-Lønne Bæk via udløb NN2U200.

#### Regnvandsbassin

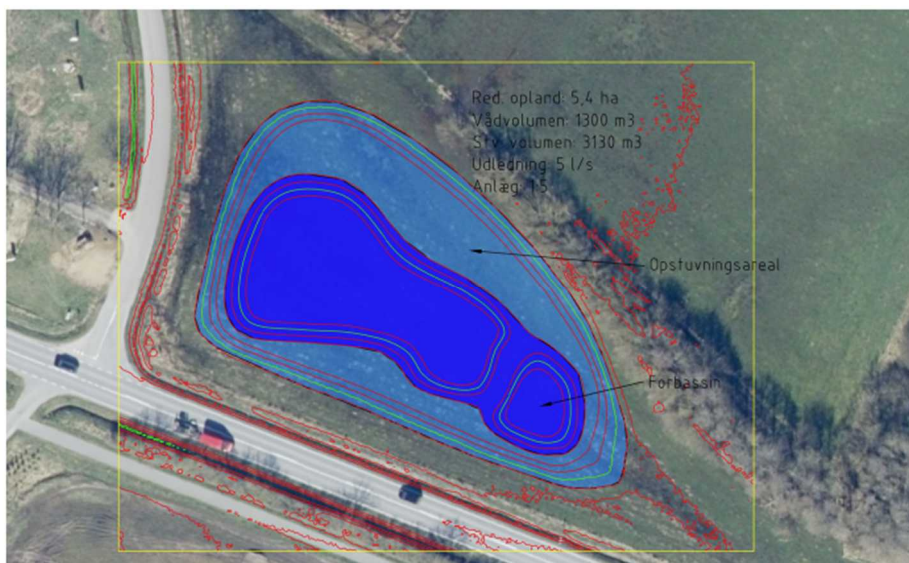
2. At det ansøgte, skal opføres med en placering som angivet i det indsendte materiale.
3. At bassinet skal etableres i overensstemmelse med det ansøgte.
4. Bassinet skal tilpasses landskabsformerne og anlægges med et varieret forløb.
5. Bassinet skal anlægges med jævnt skrånende bund og bredder. Hældningen må ikke være stejlere end 1:5.
6. Bassinet skal etableres med membran.
7. Der skal udlægges en 2 meter dyrkningsfri bræmme rundt om bassinet, hvor der hverken må gødskes eller sprøjtes. De 2 meter måles fra udgravningsarealets kant.
8. Det opgravede materiale skal udplaneres på agerjord uden for den dyrkningsfri bræmme og således, at der ikke fremkommer volde eller lignende. Det opgravede materiale må ikke placeres i områder, der iht. naturbeskyttelsesloven er beskyttede, dvs. f.eks. eng, mose, hede og overdrev.
9. Der må ikke foretages nogen form for terrænændringer uden tilladelse, uden for det tilladte udgravningsareal.
10. Der må ikke udsættes fisk, krebs eller ænder. Der må heller ikke opstilles andehuse, fasangårde eller nogen form for hegn bortset fra kreaturhegn.

11. Der må ikke udlægges foder i eller ved søen. Søen må heller ikke kalkes eller lignende.
12. Der må ikke beplantes med buske eller træer ved søen. Vilkåret gælder ikke den eksisterende beplantning.
13. Sædvanligt vedligehold, der ikke ændrer bassinets tilstand, kan udføres uden en dispensation.
14. Oprensningen skal foregå i perioden 1. september til 1. april.
15. Ved anlæggelse af bassinets samt etablering af overkørsel, skal der holdes en afstand på 5 meter til den §3-beskyttede sø, beliggende nord/nordvest for projektarealet.

#### Tekniske vilkår for bassinet

16. Bassinet skal have et samlet volumen på min. 4.280 m<sup>3</sup>.
17. Bassinet etableres med et stuvningsvolumen på min. 3.130 m<sup>3</sup>.
18. Bassinet udformes med et permanent vådvolumen på min. 1.150 m<sup>3</sup>.
19. Forbassinet og selve bassinet skal udføres med et permanent vådvolumen med en vanddybde på ca. 1,0 meter.
20. Forbassin og bassin skal tilses mindst en gang om året. Dybden af det permanente vådvolumen skal måles mindst hvert 5. år.
21. Der skal føres journal over:
  - a. Tilsyn med bassinet og udløb i bassin og til vandløb inkl. evt. vandbremse.
  - b. Pejling af dybde af det permanente vådvolumen
  - c. Oprensning af bassinet, hvor meget slam der fjernes og dybden af bassinet efter oprensning

Oplysningerne skal gemmes og på forlangende forevises tilsynsmyndigheden.



Figur 2 Bassin placering og udformning. Tegning fra ansøgningsmaterialet.

### Udledning

22. Den udledte vandmængde fra regnvandsbassinet må ikke overstige **5 l/s**. I tilfælde af regnhændelser større end en 5 års regnhændelse sker overløb over terræn.
23. Der skal etableres en drosselledning eller en vandbremse på udløbet for regulering af udløbsflowet.
24. Regnvandsbassinet skal være dimensioneret således at udledningsvandføringen anført i vilkår 22 statistisk set maksimalt overskrides én gang hvert 5. år, svarende til  $n=1/5$ .
25. Der må kun udledes regnvand (tag- og overfladevand) til Nebel-Lønne Bæk.
26. Vandet må ikke indeholde andre stoffer, end hvad der sædvanligvis forekommer i regnvand.
27. Udledningen må ikke give anledning til gener for naboer eller medføre oversvømmelser udenfor bassinet og overløbsarealer.
28. Udledningen må ikke medføre synlig oliefilm i Nebel-Lønne Bæk.
29. Udledningen må ikke give anledning til ophobning af sand eller andre partikler i Nebel-Lønne Bæk.
30. Udledningen må ikke give anledning til erosion af bund eller brinker i Nebel-Lønne Bæk.
31. Udløbet etableres som dykket udløb, for at sikre mod udledning af flydestoffer.
32. Udløbet inklusive tekniske installationer skal tilses løbende og med et interval på maksimalt 12 måneder mellem hvert tilsyn. Tilsyn noteres i journalen vilkår 21.
33. Anlægget skal vedligeholdes løbende minimum efter drift- og vedligeholdelsesplanen vedlagt ansøgningsmaterialet, se bilag 1.
34. Udløbet skal falde naturligt ind i omgivelserne, må ikke stikke ud og må ikke være til gene for vedligeholdelsesarbejder i vandløbet.

### Generelt

35. Entreprenøren skal benytte CE-godkendte materialer, der lever op til kravene i Dansk Standards retningslinjer, herunder DS/EN 1401:2019.
36. Hvis der under gravearbejdet opstår mistanke om jordforurening, skal I stoppe arbejdet og kontakte Naturcenteret ved Varde Kommune.

Disse vilkår er stillet for at sikre, at regnvandsbassinet kan tage sig godt ud i landskabet og blive et godt levested for planter og dyr samt sikre at udledningen ikke hindrer, at målsætningen for Nebel-Lønne Bæk kan opfyldes.

I bedes underrette kommunen, når regnvandsbassinet er etableret. Entreprenøren eller DIN Forsyning Spildevand skal færdigmelde bassinet, der skal fremsendes en revideret målfast tegning på anlægget, hvis der er udført ændringer i forhold til det ansøgte.

Kommunen sørger for, at varige vilkår bliver tinglyst på ejendommen ved udløbet af nedennævnte klagefrist med hjemmel i planlovens § 55.

Ved eventuelle krav om kort over ansøgte forhold udført efter tinglysningens anvisning, skal ejer/ansøger levere dette.

Udgifterne til tinglysning skal dækkes af ejeren på ejendommen. Når kommunen anmoder tinglysningskontoret om at foretage tinglysning, vil ejer modtage et girokort, som bedes anvendt til betaling for tinglysningen.

### **Begrundelse**

Varde Kommune har truffet afgørelsen på baggrund af følgende oplysninger og vurdering:

Der er foretaget naboorientering jævnfør planlovens § 35 stk. 4, og der er ikke indkommet bemærkninger.

Regnvandsbassinet anlægges på agerjord anmeldt til permanent genopdykningsret, til håndtering af regnvand fra et samlet areal på i alt ca. 15,1 ha. Formålet med anlægget er at rense og forsinke separat regnvand inden udledning til recipienten Nebel-Lønne Bæk. Projektet skal gennemføres i forbindelse med separatkloakering af den vestlige del af Nr. Nebel i overensstemmelse med Varde Kommunes Spildevandsplan 2019-2029. Kommunen vurderer, at etablering af et regnvandsbassin det pågældende sted i overensstemmelse med de nævnte vilkår vil forøge området's fysiske og biologiske variation til gavn for det naturlige plante- og dyreliv.

Varde Kommune stiller vilkår om, at bredderne og bunden skal være jævnt skrånende og som hovedregel ikke stejlere end 1:5. Det vil sige et fald på 20 cm pr. meter, så der etableres flere lavvandede partier. Hvis bredderne bliver for stejle, varer det længe inden et naturligt plante- og dyreliv indfinder sig. Desuden kan søen blive farlig for mennesker og dyr, som færdes omkring den.

Bassinet skal etableres med membran, så det sikres, at bassinet ikke har en dræningseffekt på de beskyttede søer i nærheden. Ifølge jordartskortet er området primært smeltevandssand, hvorfor der ikke er et vandstandsende lag, som kan sikre søernes vandstand.

Der er stillet vilkår om at der skal udlægges en dyrkningsfri bræmme om bassinet, da det medvirker til at den kan opnå en god naturkvalitet. En dyrkningsfri bræmme mindsker udvaskningen af næringsstoffer fra landbrugsjorden til bassinet. For at søer/bassiner og andre naturtyper kan opnå en god naturkvalitet, til gavn for plante- og dyrelivet er det vigtigt at der ikke ledes næringsstoffer til dem.

Grunden til at den opgravede jord ikke må anbringes så der fremkommer volde eller lignende, er så det ikke kommer til at virke landskabeligt skæmmende. En vold eller lignende vil hurtigt blive bevokset med brændenælder, tidsler osv. Terrænreguleringer kræver som oftest en landzonetilladelse og i nogle tilfælde også tilladelse efter anden lovgivning. Ønskes der terrænreguleringer uden for det tilladte udgravningsareal, som ikke er beskrevet i ansøgningen, vil det således kræve en ny vurdering fra kommunen.

Varde Kommune stiller vilkåret om at der ikke må udsættes og/eller fodre i eller ved bassinet, eftersom bassinet skal opnå så god en tilstand som muligt, dette kan kun ske hvis et naturligt dyre- og planteliv får mulighed for at indvandre af sig selv. Udsætning og/eller fodring i eller ved bassinet vil forringe vandkvaliteten og tilføre næringsstoffer, som fører til algedannelse og på længere sigt tilgroning.

For at sikre at der kommer tilstrækkelig med lys til bassinet, til gavn for padder og tudser, stilles der vilkår om, at der ikke må plantes med buske eller

træer omkring søen. Eksisterende bevoksning kræves ikke fjernet. Når beplantning er for tæt på søen, vil det nedfaldende løv ende i søen, hvilket resulterer i at det rådner og forringer vandkvaliteten.

Regnvandsbassiner, der er omfattet af naturbeskyttelseslovens §3, vil som udgangspunkt kunne vedligeholdes på sædvanlig måde, uden at det kræver dispensation, idet sådant arbejde normalt ikke indebærer en ændring af søens tilstand. Oprensninger som indebærer f.eks. uddybning af bassinet eller afgravning af bredarealer, vil kræve en dispensation. Regnvandsbassinet på matr.nr. 28a Nr. Nebel By, Nr. Nebel, må vedligeholdes som beskrevet i bilag 1.

Oprensningen af bassinet må først ske i perioden fra 1. september til 1. april, af hensyn til eventuel yngel, samt for at tilgodese padde og tudser.

Der er to §3-beskyttede søer nord/nordvest for projektarealet. Ifølge naturbeskyttelseslovens §3, må der ikke foretages ændringer i tilstanden af beskyttede søer over 100 m<sup>2</sup>. Til de beskyttede søer indgår både udstrækningen af den sammenhængende åbne vandflade, det tilstødende vådområde med en vegetation bestående af vand- og sumpplanter eller tilstødende områder, der er uden landvegetation på grund af temporær vanddækning, dvs. temporært udtørret søbund. Varde Kommune vurderer at hvis der holdes en forsigtighedsafstand til søerne på 5 meter, vil anlægsarbejdet og etablering af bassinet samt overkørslen ikke påvirke søerne og det tilstødende vådområde.

Udledningen fra bassinet sker til et §3 beskyttet vandløb og efter naturbeskyttelseslovens §3, må der ikke foretages ændringer i tilstanden af blandt andet §3 beskyttet vandløb. Det fremgår ligeledes af bemærkningerne til loven, at reglerne er udtryk for en samfundsmæssig interesse i, at de beskyttede naturtyper opretholdes. Varde Kommune vurderer at en udledning på 5 l/s ikke vil medføre en tilstandsændring i det §3 beskyttede vandløb.

I forbindelse med udstykningen ønskes arealet overdraget til DIN Forsyning, der varetager driften af regnvandsbassinet og det omkringliggende areal. Udstykningen giver ikke mulighed for opførelse af eventuel ny bebyggelse uden separat landzonetilladelse.

## Spildevandsplanlægning, dimensionering og udledning



Figur 3 Opland til regnvandsbassin i henhold til Spildevandsplan 2019-2029 inkl. tillæg.

DIN Forsyning Spildevand A/S skal separatklokere oplandet til ansøgte regnvandsbassin i 2024-2025, hvor regnvandet ledes til matr.nr. 28a, Nr. Nebel By, Nr. Nebel. Placeringen fremgår af vedlagte kortbilag.

Projektet er i overensstemmelse med Spildevandsplan 2019-2029 samt tillæg 12 hvoraf det fremgår at der kan anlægges et regnvandsbassin på matr.nr. 28a, Nr. Nebel By, Nr. Nebel.

Regnvandsbassinet er dimensioneret med et stuvningsvolumen på 3.130 m<sup>3</sup>, svarende til T = 5 år. Dette inkluderer 20 % ekstra volumen, som tager hensyn til koblede regnhændelser. Bassinet har et vådvolumen på ca. 1.300 m<sup>3</sup>, hvilket svarer til ca. 235 m<sup>3</sup>/red. ha. Vådvolumenet er inklusive et forbassin på 120 m<sup>3</sup>. Bassinet får en samlet volumen på ca. 4.430 m<sup>3</sup>.

Ved en udledning på 5 l/s giver dette en tømmetid for et fyldt bassin på ca. 175 timer.

Tabel 1 Teknisk data på bassin i henhold til ansøgningsmateriale fra DIN Forsyning

| Parameter                               | Enhed                   | Værdi       |
|---|-------------------------|-------------|
| Gentagelsesperiode                      | År                      | 5           |
| Sikkerhedsfaktor                        | -                       | 1,0         |
| Effekt af koblede regn (ekstra volumen) | %                       | 20          |
| Hydrologisk reduktionsfaktor            | -                       | 0,9         |
| Permanent vådvolumen                    | m <sup>3</sup> /red. Ha | 235         |
| Permanent vanddybde                     | m                       | 1,0         |
| Udløbsflow                              | l/(s * red. Ha)         | 0,9 (5 l/s) |

### Vandløb

Det nye separate regnvandsudløb til Nebel-Lønne Bæk etableres i st. 1770. Nebel-Lønne Bæk har forbindelse til Sønder Å, Gødelkanal og Ringkøbing Fjord.

Nebel-Lønne Bæk er omfattet af "Regulativ for vandløbene i område 1". Regulativet er omfattet af " Hovedregulativ for kommunevandløb i Blaabyerg Kommune, som er fælles for alle vandløb i den tidligere Blaabyerg Kommune. Regulativet er fra 1999.

Nebel-Lønne Bæk har ved udløbet fra regnvandsbassinet iht. regulativet et fald på ca. 0,31 ‰ og en bund bredde på 2 meter.

### Hydraulisk vurdering

Regnvandsbassinets udformning sikrer, at der sker en forsinkelse af regnvandet, så udledningen reduceres til 5 l/s, som statistisk set overskrides én gang hvert 5. år.

I tilfælde af ekstremregn (fx 100-års regn) sker overløb via overløbskanten i brønden til udløbsledningen, som dimensioneres så den kan transportere væsentligt mere vand end vandbremsen lader passere. Når stuvningsvolumenet og overløb via udløbsledningen er udnyttet og vandspejlet overstiger kronekanten, vil der forekomme afstrømning til området mod nord, strømningsvejen er over private grunde, men uden risiko for bygninger.

Strømningsveje og skybrudskort med angivelse af vandets udbredelse ved ekstremregn fremgår af bilag 4 til ansøgningsmaterialet. Vandets udbredelse og påvirkning af omgivelserne ses at være sammenlignelige i før-situationen uden bassin og efter-situationen med bassin og håndtering af regnvandet fra opland NN02.

Varde Kommune vurderer at den hydrauliske udledning fra regnvandsbassinet ikke vil medføre en væsentlig påvirkning af Nebel-Lønne Bæk.

### Vurdering af bassinets renseseffekt

Ifølge afgørelser fra Natur- og Miljøklagenævnet betragtes våde regnvandsbassiner indrettet som beskrevet i "Faktablad om dimensionering af våde regnvandsbassiner, Aalborg Universitet, 2012" som BAT. Faktabladet angiver bl.a. at regnvandsbassiner bør etableres med et permanent vådt volumen på 200-300 m<sup>3</sup> pr reduceret oplandsareal samt en permanent vanddybde på 1-1,5 meter.

Det ansøgte bassin anlægges med et permanent vådt volumen på 1.300 m<sup>3</sup> svarende til ca. 235 m<sup>3</sup> pr. reduceret oplandsareal og en permanent vanddybde på ca. 1,0 meter. Forholdene lever således op til anbefalingerne.

Der stilles vilkår om regelmæssigt tilsyn med bassinet og tømning, for at sikre bassinets nødvendige bundfældningsfunktion, samt forhindre tilgroning og udledning af bundfældelige forurenende stoffer til vandløbet.

Ansøger oplyser, se bilag 1, at der er en fast plejeplan for bassinet, som vil være med til at modvirke tilgroning. Forholdet vurderes at være i orden.

### Vandområdeplan 2021-2027



Vandområdernes miljømål fremgår af bekendtgørelse om miljømål for overfladevandområder og grundvandsforekomster og MiljøGIS for offentliggørelse af vandområdeplaner 2021-2027. I det følgende er oplyst miljømål og tilstand for de berørte recipienter.

Nebel-Lønne Bæk løber mod Sønder Å, videre til Gødel Kanal og Ringkøbing Fjord. Som alle har miljømål "God økologisk tilstand" dog har Ringkøbing Fjord "God økologisk potentiale" i henhold til Vandområdeplaner 2021-2027.

Recipienternes målsætning og samlede økologiske og kemiske tilstand kan ses i Tabel 2.

*Tabel 2 Målsætning og tilstandsopgørelse i forhold til Vandområdeplaner 2021-2027*

| Recipient        | Vandområde nr. | Målsætning                       |                 | Nuværende tilstand  |                 |
|------------------|----------------|----------------------------------|-----------------|---|-----------------|
|                  |                | Økologisk tilstand               | Kemisk tilstand | Økologisk tilstand  | Kemisk tilstand |
| Nebel-Lønne Bæk  | <b>08525</b>   | <b>God</b>                       | <b>God</b>      | <b>Dårlig</b><br>Ukendt for planter (makrofyter)<br>Moderat for smådyr (benfiske invertebrater)<br>Ukendt for alger (fytobenthos)<br>Dårlig for fisk<br>Ukendt for nationalt specifikke stoffer | <b>Ukendt</b>   |
| Sønderå          | <b>08530</b>   | <b>God</b>                       | <b>God</b>      | <b>Dårlig</b><br>Ringe for planter (makrofyter)<br>Moderat for smådyr (benfiske invertebrater)<br>Ukendt for alger (fytobenthos)<br>Dårlig for fisk<br>Ukendt for nationalt specifikke stoffer  | <b>Ukendt</b>   |
| Gødel Kanal      | <b>09885</b>   | <b>God</b>                       | <b>God</b>      | <b>Ukendt</b>   | <b>Ukendt</b>   |
| Ringkøbing Fjord | <b>132</b>     | <b>Godt økologisk potentiale</b> | <b>God</b>      | <b>Ringe potentiale</b><br>Ringe potentiale for fytoplankton (klorofyl)<br>Ringe potentiale for rodfæstede bundplanter<br>Maksimalt potentiale for bunddyr (bentiske invertebrater)             | <b>Ikke-god</b> |

|  |  |  |  |   |  |
|--|--|--|--|---|--|
|  |  |  |  | God potentiale for nationalt specifikke stoffer |  |
|--|--|--|--|---|--|

Etableringen af det nye regnvandsbassin vil flytte en del af den eksisterende regnvandsbelastning, som i dag bliver ledt igennem renseanlægget til Bolkjær Bæk til Nebel-Lønne Bæk.

Med udgangspunkt i en årsmiddelnedbør på 841 mm for området, beregnes det befæstede areal til at bidrage med en årlig vandmængde på ca. 33.102 m<sup>3</sup>. Vandmængden beregnes ud fra følgende forudsætningerne et initialtab på 0,6 mm i starten af hver regnhændelse, svarende til en faktor 0,8 og en hydraulisk reduktionsfaktor på 0,8.

I nedenstående tabel ses de nuværende og fremtidige udledt stofmængder til slutrecipienten. Tallene i tabellen er beregnet ud fra typetal, tallene før rensning er taget med udgangspunkt i at der er separatkloakeret uden forsinkelse og rensning.

|       | Før rensning til Bolkjær Bæk |        | Efter rensning til Nebel-Lønne Bæk |        |
|-------|------------------------------|--------|------------------------------------|--------|
|       | [kg/år]                      | [mg/l] | [kg/år]                            | [mg/l] |
| COD   | 1.655                        | 50     | 910                                | 27,5   |
| BOD   | 199                          | 6      | 139                                | 4,2    |
| Tot-N | 66                           | 2      | 3,9                                | 1,2    |
| Tot-P | 10                           | 0,3    | 3,0                                | 0,1    |
| SS    | 2.979                        | 90     | 596                                | 18,0   |

*Tabel 3 Forventede udledte stofmængder og stofkoncentrationer*

Den nuværende udledning fra området ledes via Nørre Nebel Renseanlæg til Bolkjær Bæk "Før rensning" i Tabel 3 og den fremtidige udledning sker via regnvandsbassinet til Nebel-Lønne Bæk "Efter rensning" i Tabel 3.

Den samlede belastning til Ringkøbing Fjord bliver mindre ved etablering af et regnvandsbassin.

Samlet set vurderes udledningen ikke at medfører en væsentlig tilførsel af forurenende stoffer til vandløbet. Der er tale om almindeligt belastet separat regnvandsudledning, og det er Varde Kommunes opfattelse, at udformning og dimensionering af regnvandsbassinet samt etablering af forbassin sikrer, at der vil ske hensigtsmæssig tilbageholdelse af forurenende stoffer.

Sammenfattende er det Varde Kommunes vurdering, at projektet ikke vil medføre udfordringer i forhold i recipienten både hydraulisk og stofmæssigt. Det vurderes derfor, at udledningen ikke vil være til hinder for målopfyldelse af vandplanens målsætninger for de berørte vandområder.

Fjern-recipienten for udledningen er Ringkøbing Fjord. Ringkøbing Fjord er Natura 2000 område. Varde Kommune vurderer, at tilladelsen ikke giver anledning til uacceptable følgevirkninger for fjernrecipienten Ringkøbing Fjord.

## **Kommuneplanlægning**

Kommunen vurderer i øvrigt, at projektet ikke er i strid med Varde Kommunes Kommuneplan 2021<sup>3</sup>.

Bassinet ligger indenfor udpegningen som kystlandskab og overgangslandskab, og ifølge retningslinjerne i Varde Kommunes Kommuneplan 2021, skal disse landskaber som udgangspunkt friholdes for bebyggelse og anlæg. Der kan dog tillades mindre anlæg med rekreative formål, hvis de rekreative mindre anlæg ikke påvirker oplevelsen af kystlandskabet. Nødvendige bygninger og anlæg skal tilpasses landskabets karakter, særligt med hensyn til beplantning, placering, udformning og materialevalg

Matriklen ligger i landskabskarakterområde Nørre Nebel Marsklandskab og Varde Bakkeø. Landskaberne er særligt karakteriseret ved et enkelt sammensat landbrugslandskab i stor skala med mulighed for lange kig i området og nabokarakterområder. Terrænet er et fladt til let bølget terræn.

Varde Kommune vurderer, at et regnvandsbassin på det pågældende sted ikke er i uoverensstemmelse med de større sammenhængende landskaber, eller de særligt værdifulde landbrugsområder. Fordi regnvandsbassinet kan tilpasses landskabet og dermed ikke medfører elementer, som kan sløre de visuelle sammenhænge eller er i strid med arealbrugen jf. kommuneplans retningslinjer 19.10 og 22.

## **Konklusion**

På det foreliggende grundlag vurderer Varde Kommune, at der kan meddeles tilladelse efter § 35, stk. 1 i planloven til udstykning og en ændret arealanvendelse, ved at bassinet bliver etableret. Varde Kommune vurderer ligeledes, at der kan meddeles tilladelse efter §28 i miljøbeskyttelsesloven til udledning af regnvand fra regnvandsbassin til Nebel-Lønne Bæk.

## **Natura 2000 og bilag IV-arter**

Inden der kan træffes afgørelse i sagen, skal der iht. Planhabitatbekendtgørelsen<sup>4</sup> § 4 jf. § 5 og § 7 foretages en vurdering af, om projektet i sig selv eller i forbindelse med andre planer og projekter, kan påvirke et Natura 2000-område væsentligt, og om projektet kan forringe levevilkårene for bilag IV-arter.

Det nærmeste Natura 2000-områder er nr. 69 Ringkøbing Fjord og Nymindestrømmen ca. 3,6 km nordvest for projektarealet. På grund af afstanden vurderes der, at der ikke er risiko for en væsentlig påvirkning af enten naturtyper eller arter, herunder havlampret, flodlampret, laks og Odder, som er på udpegningsgrundlaget for området.

Varde Kommune skønner, at projektet ikke vil forringe levevilkårene for dyre- og plantearter omfattet af Habitatdirektivets bilag IV. Detaljeret kendskab til de enkelte arters forekomst i området haves dog ikke. Miljøstyrelsen har registreret bilag IV-arten spidssnudet frø ca. 2,7 km sydøst fra projektarealet i

---

<sup>3</sup> Varde Kommune Kommuneplan 2021, <https://vardekommune.dk/wp-content/uploads/2021/12/02.-Hovedstruktur-Endelig-vedtagelse.pdf>

<sup>4</sup> Bekendtgørelse om administration af planloven i forbindelse med internationale naturbeskyttelsesområder samt beskyttelse af visse arter, BEK nr. 1383 af 26.11.2016

nogle vandhuller i Nørre Nebel skov, samt bilag IV-arten Odder ca. 1,4 km nordøst for projektarealet hvor Tarmvej krydser nogle større søer.

Etablering af et bassin på landbrugsjord med udledning til Nebel-Lønne Bæk og videre til Ringkøbing Fjord vurderes ikke til at kunne påvirke sjældne eller truede arter. Men måske blive et potentielt leve- og ynglested.

Der vurderes, at der ikke er en væsentlig påvirkning af såvel Natura2000-området eller bilag IV-arter i området, hvorfor der ikke skal udarbejdes en konsekvensvurdering.

### **VVM-screening**

Varde Kommune har på baggrund af den indsendte VVM-ansøgning gennemført screening efter kriterierne i miljøvurderingslovens<sup>5</sup> bilag 6.

Kommunen har vurderet, at projektet ikke vil medføre væsentlige miljøpåvirkninger i hverken anlægsfasen, driftsfasen eller i samspil med andre projekter i området.

Projektet er dermed ikke omfattet af VVM-pligt, og kan igangsættes og gennemføres uden udarbejdelse af en miljøkonsekvensrapport.

Ved screeningen af projektet har kommunen vurderet følgende miljøpåvirkninger:

- Hydraulisk påvirkning
- Vandområderne
- § 3 vandløb
- Natur 2000 og Bilag IV arter

### **Tilladelsens gyldighed**

Hvis der ikke bliver klaget, må tilladelsen udnyttes, når klagefristen er udløbet. **Se dog afsnittet "Andre tilladelser"**.

Hvis der bliver klaget over tilladelsen, skal sagen afgøres endeligt af Planklagenævnet og/eller Miljø- og Fødevarerklagenævnet. Tilladelsen må i så fald ikke udnyttes, medmindre Planklagenævnet og/eller Miljø- og Fødevarerklagenævnet bestemmer andet.

I får omgående besked, hvis der bliver klaget over tilladelsen.

Tilladelsen bortfalder, hvis den ikke er udnyttet inden 5 år fra i dag.

### **Klagebestemmelser og klagefrist**

Vedlagt klagevejledning på sidste side forklarer, hvad I skal gøre, hvis I ønsker at klage.

### **Baggrund for tilladelsen**

Tilladelsen er givet på baggrund af DIN Forsynings ansøgning fra den 9. april 2024, samt revideret ansøgning den 23. maj 2024 og besigtigelse af arealet, samt vurdering af de §3 beskyttede naturtyper i området.

Tilladelsen er givet efter § 35, stk. 1 i lov om planlægning, jævnfør

---

<sup>5</sup> Lov om miljøvurdering af planer og programmer og af konkrete projekter (VVM), LBKG nr. 4 af 03.01.2023

lovbekendtgørelse nr. 572 af 29. maj 2024 og §28 i lov om miljøbeskyttelse, jævnfør lovbekendtgørelse nr. 928 af 28. juni 2024.

### **Andre tilladelser**

Denne tilladelse fritager dig/jer ikke fra at skulle indhente tilladelse til forhold, som reguleres af anden lovgivning.

Hvis det i forbindelse med anlægsarbejdet bliver nødvendigt at udlede grundvand til vandløb, skal der forinden indhentes tilladelse hertil efter miljøbeskyttelsesloven. En eventuel ansøgning herom skal sendes til Varde Kommune.

I skal være opmærksom på, at I ikke uden kommunens godkendelse må lave ændringer i grøfter, rørledninger eller dræn, som kan medføre opstuvning af vand uden for projektarealet.

Som lodsejer er man inden gravning m.m. forpligtiget til at få kortlagt forekomsten af eventuelle jordledninger på arealet (el, gas, telefon, m.m.). Kortlægningen kan ske ved henvendelse til de relevante selskaber. Hvis man foretager jordarbejder uden denne kortlægning – og der sker skade på en jordledning – kan man blive mødt med et erstatningskrav fra selskabet, der ejer jordledningen.

Efter museumslovens § 25 kan den, der udfører et jordarbejde, forud for igangsætning af arbejdet, anmode det lokale kulturhistoriske museum om en udtalelse om, hvorvidt arbejdet indebærer risiko for ødelæggelse af fortidsminder. Efter lovens § 27 skal jordarbejde standses, hvis der under arbejdet findes spor af fortidsminder, og fortidsmindet skal straks anmeldes til det lokale kulturhistoriske museum.

### **Bassinets fremtidige status**

Et naturligt plante- og dyreliv vil normalt indfinde sig i bassinet i løbet af et par år. Herefter vil bassinet automatisk være omfattet af naturbeskyttelseslovens § 3, og ændringer af tilstanden (udvidelse, oprensning, opfyldning, med videre) må da ikke ske uden tilladelse fra Varde Kommune.

Regnvandsbassiner, der er omfattet af naturbeskyttelseslovens §3, vil som udgangspunkt kunne vedligeholdes på sædvanlig måde, uden at det kræver dispensation, idet sådant arbejde normalt ikke indebærer en ændring af søens tilstand.

### **Databeskyttelse**

Varde Kommune skal orientere jer om, at vi har modtaget oplysninger om jer, ligesom vi skal give jer en række oplysninger. Se venligst vedlagte.

### **Der er sendt kopi af dette brev til:**

Danmarks Naturfredningsforening Varde Afdeling v/Merete V. Hansen

[dnvarde-sager@dn.dk](mailto:dnvarde-sager@dn.dk)

Naturstyrelsen Blåvandshuk, Ålholtvej 1, 6840 Oksbøl [blh@nst.dk](mailto:blh@nst.dk)

Bolig- og Planstyrelsen [planloven@bpst.dk](mailto:planloven@bpst.dk)

ARKVEST – Arkæologi Vestjylland, Lundvej 4, 6800 Varde [post@arkvest.dk](mailto:post@arkvest.dk)

Friluftsrådet [varde@friluftsraadet.dk](mailto:varde@friluftsraadet.dk) og [lokalraad@friluftsraadet.dk](mailto:lokalraad@friluftsraadet.dk)

Styrelsen for Patientsikkerhed, [stps@stps.dk](mailto:stps@stps.dk)

Danmarks Sportsfiskerforbund, [post@sportsfiskeren.dk](mailto:post@sportsfiskeren.dk)

Danmarks Fiskeriforening, [mail@dkfisk.dk](mailto:mail@dkfisk.dk)

Dansk Fritidsfiskerforbund, [teamstr@gmail.com](mailto:teamstr@gmail.com)

Dansk Kano & Kajak Forbund, [miljo@kano-kajak.dk](mailto:miljo@kano-kajak.dk)

Ferskvandsfiskeriforeningen, [nb@ferskvandsfiskeriforeningen.dk](mailto:nb@ferskvandsfiskeriforeningen.dk)

Fiskeriinspektorat Øst, [inspektoratoest@fiskeristyrelsen.dk](mailto:inspektoratoest@fiskeristyrelsen.dk)

*Ejer:*

Peter Jensen

*Lodsejere og virksomheder berørt af anlægsarbejdet:*

BØGH JENSEN INVEST Aps

VESTBANEN A/S

Jens Stammose

**Bilag:**

Klagebestemmelser

Databeskyttelse

Kortbilag 1:6.000

Bilag 1: Drifts- og vedligeholdelsesplan

Bilag 2: Ansøgningsmaterialet til udledningstilladelsen

Hvis I har spørgsmål eller bemærkninger, er I velkommen til at ringe til mig.

Med venlig hilsen

**Rikke Nielsen**

Natursagsbehandler

E [rnid@varde.dk](mailto:rnid@varde.dk)

## Klagebestemmelser og klagefrist

Tilladelsen efter planloven kan påklages til Planklagenævnet af

- erhvervsministeren
- enhver med retlig interesse i sagens udfald, herunder en nationalparkfond oprettet efter lov om nationalparker,
- landsdækkende foreninger og organisationer, der som hovedformål har beskyttelsen af natur og miljø eller varetagelsen af væsentlige brugerinteresser inden for arealanvendelsen, når foreningen eller organisationen har vedtægter eller love, som dokumenterer dens formål, og foreningen eller organisationen repræsenterer mindst 100 medlemmer

Tilladelsen efter miljøbeskyttelsesloven kan påklages til Miljø- og Fødevareklagenævnet. De klageberettigede er:

- afgørelsens adressat
- enhver, der har en individuel, væsentlig interesse i sagens udfald
- Sundhedsstyrelsen
- Danmarks Fiskeriforening
- Ferskvandsfiskeriforeningen for Danmark
- lokale foreninger og organisationer, der har beskyttelse af natur og miljø som hovedformål
- lokale foreninger og organisationer, der efter deres formål varetager væsentlige rekreative interesser

### **Klagefristen udløber 4 uger efter, at afgørelsen er annonceret på Varde Kommunes hjemmeside.**

Du klager via Klageportalen, som ligger på [www.borger.dk](http://www.borger.dk) og [www.virk.dk](http://www.virk.dk). Du logger på [www.borger.dk](http://www.borger.dk) eller [www.virk.dk](http://www.virk.dk) - typisk med MIT-ID. Klagen sendes gennem Klageportalen til Varde Kommune. En klage er indgivet, når den er tilgængelig for Varde Kommune i Klageportalen. Når du klager, skal du betale et gebyr. Du betaler gebyret med betalingskort i Klageportalen. Spørgsmål vedrørende gebyr rettes til Planklagenævnet og/eller Miljø- og Fødevareklagenævnet, som du finder via Nævnenes Hus - [www.naevneneshus.dk](http://www.naevneneshus.dk).

Planklagenævnet og/eller Miljø- og Fødevareklagenævnet skal som udgangspunkt afvise en klage, der kommer uden om Klageportalen, hvis der ikke er særlige grunde til det. Hvis du ønsker at blive fritaget for at bruge Klageportalen, skal du sende en begrundet anmodning til Planklagenævnet på e-mail [plan@naevneneshus.dk](mailto:plan@naevneneshus.dk) og/eller Miljø- og Fødevareklagenævnet på e-mail [mfkn@naevneneshus.dk](mailto:mfkn@naevneneshus.dk) eller til Varde Kommune, Naturcenteret, enten til adressen Bytoften 2, 6800 Varde eller på e-mail til [naturcenteret@varde.dk](mailto:naturcenteret@varde.dk). Hvis du sender din anmodning til Varde Kommune, videresendes anmodningen herefter til Planklagenævnet og/eller Miljø- og Fødevareklagenævnet, som træffer afgørelse om, hvorvidt din anmodning kan imødekommes.

Afgørelsen må ikke udnyttes, før klagefristen er udløbet. Rettidig klage har således opsættende virkning, medmindre Planklagenævnet og/eller Miljø- og Fødevareklagenævnet bestemmer andet.

Hvis afgørelsen ønskes indbragt for domstolene, skal dette ske inden 6 måneder fra afgørelsen er bekendtgjort af kommunen eller – i forbindelse med klage – af Planklagenævnet og Miljø- og Fødevareklagenævnet.

## Databeskyttelse

Varde Kommune indsamler og behandler oplysninger om dig i forbindelse med behandlingen af din henvendelse eller sag. Varde Kommune har ansvaret for, at dine personoplysninger behandles forsvarligt. Du kan kontakte os på mail [vardekommune@varde.dk](mailto:vardekommune@varde.dk), telefonnummer 79946800, eller adressen Bytoften 2, 6800 Varde.

Du har ret til at få indsigt i, hvilke oplysninger Varde Kommune behandler om dig, og hvordan de behandles. Du har også ret til at få rettet forkerte oplysninger og at få slettet oplysninger, hvis de ikke længere skal bruges. Endelig har du i nogle tilfælde ret til, at behandlingen af dine oplysninger begrænses.

Vores databeskyttelsesrådgiver kan kontaktes på mail [vkdp@varde.dk](mailto:vkdp@varde.dk) angående spørgsmål om behandling af oplysninger og om rettigheder i henhold til databeskyttelsesforordningen.

Du kan klage til Datatilsynet over Varde Kommunes behandling af dine personoplysninger på mail [dt@datatilsynet.dk](mailto:dt@datatilsynet.dk) eller adressen Borgergade 28, 5., 1300 København K.

**[Læs mere om vores behandling af dine persondata på www.vardekommune.dk](http://www.vardekommune.dk)**



## Bilag 1

### Drift- og vedligeholdelsesplan fra ansøgningsmaterialet

Vesterhavsvej, Nr. Nebel.

Nebel-Lønne Bæk

Vådt bassin

|                      | Aktivitet  | Hypighed                          |
|----------------------|--|-----------------------------------|
| Fast driftsaktivitet | Overordnet tilsyn og tilstandsvurdering                                      | 1 gang årligt                     |
|                      | Tilse og afprøve installationer af afløbsregulator/vandbremse og evt. spjæld | 1 gang årligt                     |
|                      | Tilse ind- og udlob inkl. riste  | 1 gang årligt                     |
|                      | Høste areal omkring bassin   | 1 gang årligt                     |
|                      | Screening af sedimenttykkelse og forureningsgrad                             | Hvert 5. år                       |
| Efter behov          | Tilse samt evt. reparation af skrænter                                       | Efter behov                       |
|                      | Oprensning af forbassin  | Hvert 7.-10. år eller efter behov |
|                      | Oprensning af sedimentering fra hele bassinets våde areal                    | Efter behov                       |
|                      | Fjerne uønsket vegetation i det våde areal                                   | Efter behov                       |
|                      | Fjerne bredvegetation  | Efter behov                       |



**Signaturforklaring**

- Regnvandsbassin
- Beskyttede naturtyper (DAI)**
  - Eng
  - Mose
  - Sø
  - Beskyttede vandløb (§3 vandløb - DAI)

