



**Varde  
Kommune**



**Vi  
i NATUREN**

# **FORUNDERSØGELSE RIB-00187 Passage ved Alslev Mølle Dambrug**

**Juli 2019**



Vi investerer i hav og fisk

**HAV & FISK**



Formålet med tilskud til kommunale projekter vedrørende vandløbsrestaurering er gennem forbedring af de fysiske forhold i vandløb at bidrage til genopretning af gydepladser og passager for vandrefisk, at forbedre forholdene for den akvatiske flora og fauna i øvrigt og at sikre en god økologisk tilstand i vandløbet.

## Indhold

Formål med projektet .....	3
Regulativ og tekniske anlæg .....	3
Målsætning, biologisk tilstand og indsatsprogram .....	4
Fredningen.....	4
Projektering af nyt forløb.....	6
Oplysninger fra LER.....	9
Afvandingsmæssige konsekvenser .....	9
Konsekvenser i relation til tekniske anlæg .....	10
Konsekvenser i relation til landbrugsdriften .....	10
Miljømæssige konsekvenser.....	10
Konsekvenser i relation til fredningen .....	10
Konsekvenser i relation til naturbeskyttelsesloven.....	10
Konsekvenser i relation til Natura 2000 udpegningen.....	10
Beskrivelse af eventuelle afværgeforanstaltninger .....	11
Lodsejere .....	11
Lodsejernes holdning til projektet .....	12
Budget .....	12
Varde Kommunes vurdering af projektet.....	13
Foreløbig tidsplan .....	13
Myndighedstilladelser .....	13

## Formål med projektet

Formålet med rapporten er at redegøre for de anlægstekniske muligheder for at nedlægge og skabe passage ved Alslev Mølle Dambrug, som udgør den nederste spærring i Alslev Å-systemet. Spærringen er benævnt RIB-00187 i Vandområdeplan 1-10 Vadehavet.

Ved at fjerne spærringen skabes der passage til knapt 60 km vandløb opstrøms dambruget.

Varde Kommune har indgået en aftale med dambruget om opkøb af stemmerettet og foderkvoten. Derfor er nærværende forundersøgelse udarbejdet, hvor stemmeverket fjernes og Alslev Å genslynges henover dambrugsarealet, og der vil på den genslyngede strækning blive udlagt gydegrus til forbedring af muligheden for gydende fisk.

## Regulativ og tekniske anlæg

De regulativmæssige dimensioner er beskrevet i regulativet for Alslev Forum Å fra 21. januar 1997. Dimensionerne er beskrevet i figur 1. Regulativet beskriver ligeledes vedligeholdelsen af vandløbet.

3.4.1 5 Alslev Forum Å

Station m	Bund- kote m DNN	Bund- bredde m	Fald o/oo	Anlæg	Bygværker				Tilløb			Bemærkninger
					Art	Bund- kote m DNN	Vand- slug m	Ejer- for- hold	Vand- løbs- side	Bund- kote m DNN	Dimen- sion m	
0	1,68	x	x	x	Stryg	1,68		A				Grænse til "amtsstrækning"
3	1,68				Sk.pæl	1,68						Skalapæl
39	1,68								V	1,99	Grøft	
46	1,68				Bro		8,00	DSB				
53	1,69	6,00										
160	1,70		0,1	1,00					V	1,47		Udløb fra dambrug
163	1,70				Sk.pæl	1,88						Skalapæl 3
216	1,70								V	2,02	Grøft	
279	1,71	x			Bro		6,50	P				
282	1,71	4,00										
531	1,73	x	x	x								
					Stem- me- værk	3,11						
536												
	3,51	x	x	x								
		7,00	0,2	1,50								
1281	3,66	x	x	x								Grænse til Esbjerg Kommune

Figur 1. Regulativmæssige dimensioner for vandløbet.

Stemmeverket ved Alslev Mølle Dambrug er ca. 4,5 m bredt og vandspejlsfaldet henover stemmeverket er knapt 2 m. Stemmeverket udgør dermed en solid spærring for vandrende fisk.

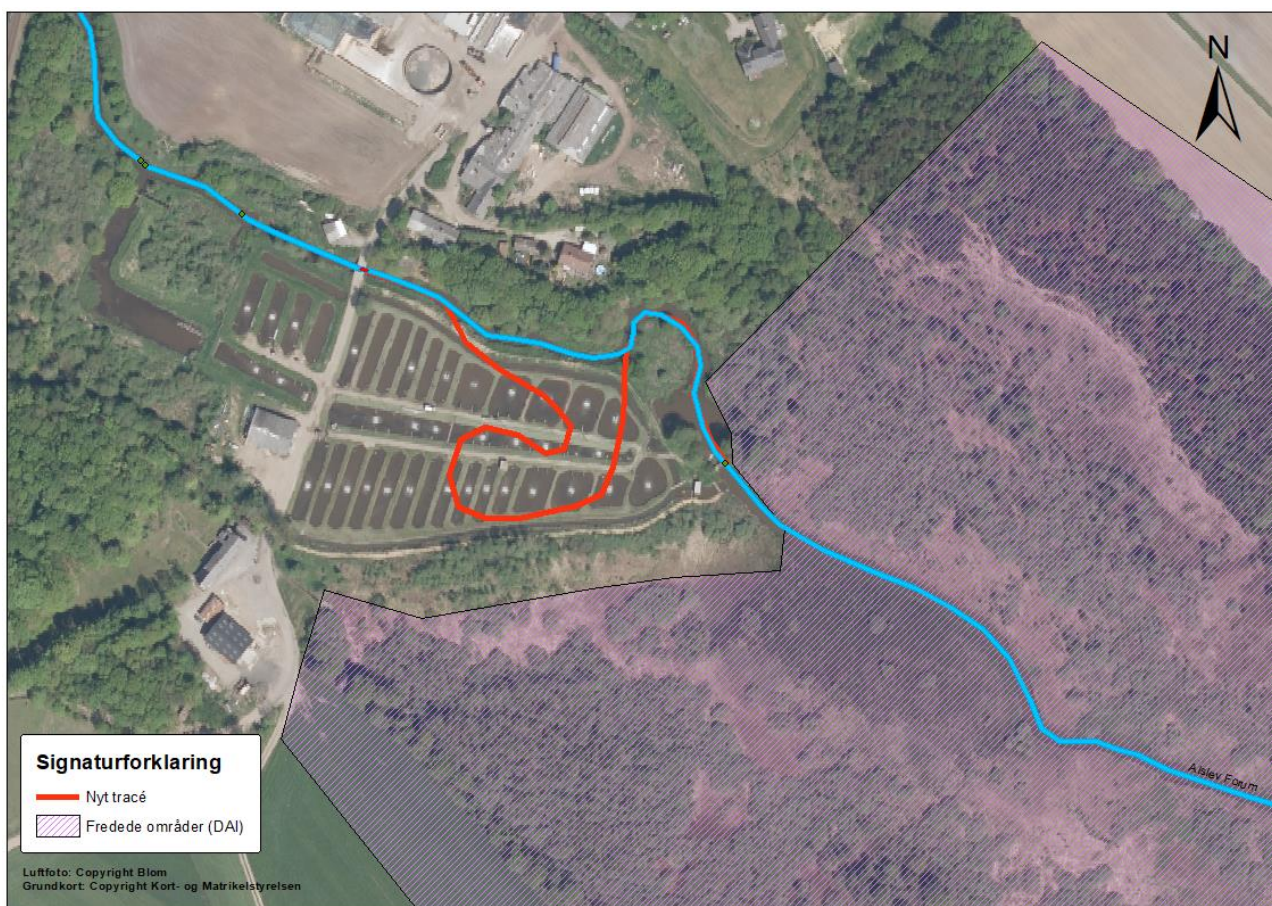
## Målsætning, biologisk tilstand og indsatsprogram

Vandområde o8402\_a, Alslev Å, er et typologi 2 vandløb med en samlet moderat økologisk tilstand. Miljømålet er en samlet økologisk tilstand på god.

I bekendtgørelsen om indsatsprogrammer for vandområdedistrikter (BEK nr. 449 af 11/04/2019) angives, hvilke indsatser der kan anvendes til opfyldelse af vandområdets miljømål. I bekendtgørelsens bilag 1 fremgår virkemidlerne for Vandområdedistrikt Jylland og Fyn. Det er ikke en forudsætning at indsatsen gennemføres i hele vandområdeforekomsten, eller at alle virkemidler tages i brug og gennemføres. De foreslåede virkemidler for nærværende vandområde er valgt på baggrund af en konkret vurdering og drejer sig om fjernelse af en spærring.

## Fredningen

Opstrøms stemmeværket er ådalen langs Alslev Å fredet med en kendelse fra overfredningsnævnet i 1977.



Figur 2. Det fredede område opstrøms stemmeværket (lilla) samt det nye forløb (rød) og det eksisterende vandløb (blå).

Fredningen af ådalen strækker sig 3 km øst for dambruget (figur 3), og fredningen består af en tilstandsfredning (figur 4). Tilstanden af ådalen og vandløbets naturlige forløb skal bibeholdes og derfor vil de afvandingsmæssige konsekvenser for området opstrøms dambruget blive nøje vurderet.



Figur 3. Hele udstrækningen af fredningen fra 1977.

c. Fredningskendelsens indhold.

Ved fredningsnævnets kendelse af 11. december 1972 er fredning af Ådalen gennemført i alt væsentligt som påstået af fredningsplanudvalget. Det fredede er herefter pålagt fredningsbestemmelser, der tilsigter at bevare den uberørte ådal i dens nuværende tilstand, bl.a. med forbud mod at inddrage de lavtliggende, uopdyrkede arealer, ialt ca. 80 ha, under omdrift, samt mod at foretage terrænændringer, herunder grus- og sandgravning i de tilstødende højereliggende arealer. Endvidere tillægger kendelsen offentligheden adgang til gående færdsel til en del af dalen nord for åen ad en udlagt sti, delvis beliggende på militærets tilstødende arealer, samt på de uopdyrkede arealer mellem stien og åen.

2. Fredningens indhold.

a. For det fredede gælder følgende generelle bestemmelser:

1. Ændringer af åens naturlige løb og nuværende vandstand må ikke finde sted, udover hvad almindelig oprensning nødvendiggør.

*Figur 4. Udklip af fredningsbestemmelsen for vandløbet og ådalen.*

## Projektering af nyt forløb

Etablering af passage ved Alslev Mølle Dambrug består af følgende anlægsarbejder:

1. Fjernelse af stemmeværk og indløbsbygværk
2. Udjævning af dambrugsareal
3. Etablering af sø
4. Etablering af nyt vandløbstracé og overkørsel
5. Opfyldning af en del af det eksisterende vandløb

Figur 5 giver et overblik over de anlægstekniske arbejder, som er nærmere beskrevet her under.



Figur 5. Oversigt over de tekniske anlægsarbejder i forbindelse med fjernelse af dambrugets stemmeværk.

### 1. Fjernelse af stemmeværk og indløbsbygværk

Stemmeværket henover Alslev Å udgøres af et ca. 6 m bredt, betonbygværk. Umiddelbart opstrøms for stemmeværket har dambruget sit indløbsbygværk. De øverste betonelementer af stemmeværket fjernes (lodrette betonelementer, stemmebrædder samt overliggende betonbro med gelænder) (figur 6), mens stemmeværkets bund bibeholdes. Det vurderes at bibeholdelsen af stemmeværksbunden vil erosionssikre bund og sider henover det gamle stemmeværk. Henover bunden udlægges grus.



Figur 6. Stemmeværket i Alslev Å. Kun det øverste af stemmeværket fjernes (synligt på dette billede), mens betonbunden bibeholdes.

## 2. Udjævning af dambrugsareal

Før der kan skabes passage via det nye vandløbstracé, udjævnes det gamle dambrugsareal. Området ryddes først for munke, mågenet, rørledninger, affald m.v., som ikke er fjernet af dambrugsejeren. Fjernelse af bygninger inde på området og genetableringen af vejene inden for dambrugsarealet er ikke en del af projektet.

## 3. Etablering af sø

I forbindelse med reetableringen af dambrugsarealet, vil der, for at minimere tilkørslen af sand og jord til området, blive etableret en sø. Det udgravede materiale fra søen anvendes til opfyldning af dambrugets eksisterende damme og kanaler. Søen får et areal på ca. 4100 m<sup>2</sup> og en dybde under terræn på ca. 2,5 m. Den endelige størrelse og udformning af søen henover arealet afklares i detailprojektet.

## 4. Etablering af nyt vandløbstracé og overkørsel

For at udligne vandspejlsfaldet hen over stemmeværket, etableres der et nyt slynget forløb over dambrugsarealet.

Forløbet får en bundbredde på 4,5 m, et anlæg på 2 og et fald på ca. 2,9 ‰.

På strækningen etableres en overkørsel efter nærmere aftale med lodsejeren.

### Projekteret forløb

Da vandløbet forlænges ved at genslynge det henover dambrugsarealet, ændres den nuværende stationering af vandløbet. Vandløbet forlænges med 231 m ved gennemførelse af projektet. De projekterede dimensioner for vandløbet kan ses i tabel 1 og figur 7.

Tabel 1. Projekteret dimensioner for Alslev Å.

St. Nuværende	St. Projekteret	Bundkote	Fald	Bund bredde	Bemærkninger
0	0	1,57	X	X	Gl. amtsvandløbsskel
			0,1	6,00	
323	323	1,72	X	X	Projektstrækning slut
			2,9	4,50	
419	650	3,00	X	X	Projektstrækning start
532	763	3,00	0,2	7,00	Gl. Stemmeværk
1281	1512	3,55			Grænse mellem Varde og Esbjerg Kommune
3621	3821	3,95	X	X	Alslev-Forum Bro (Esbjerg Kommune)





Figur 7. Nuværende og projekterede stationeringer for vandløbet ved dambruget. Genslyngningen forlænger vandløbet med 231 m.

### 5. Opfyldning af en del af det eksisterende vandløb

En del af det eksisterende vandløb vil blive sløjfet. Det drejer sig om 96 m af vandløbet fra st. 419 til st. 323. Vandløbstracéet fyldes enten op med opgravet jord fra dambrugsarealet eller med jord tilkørt projektet.

### Oplysninger fra LER

Der er i forundersøgelsen ikke indhentet LER-oplysninger. Da der kun graves på dambrugsarealet, vurderer Varde Kommune, at der ikke er behov for at indhente LER-oplysninger.

### Afvandingsmæssige konsekvenser

De fremtidige vandspejlskoter ved det nuværende stemneværk er:

	Vandføring [l/s]	Manningtal	Vandstand Stemneværk [m DVR90]	Vanddybde Gydestryg [m]
Medianminimum	457	10	3,53	0,38
Årsmiddel	1.320	15	3,72	0,55
Medianmaksimum	6.100	25	4,17	0,97

De hydrauliske forudsætninger for beregningerne er bestemt ved hjælp af den hydrometriske målestation ved Alslev-Forum Bro.

Det nuværende stemmeværk har et flodemål på 4,01 m DVR90, som er den maksimale vandstand dambruget må stemme til.

Afhængig af driften af stemmeværket, vurderes det at den nuværende vandstand har varieret indenfor det samme niveau, som ovenstående beregning viser for de fremtidige forhold.

Der forventes derfor ingen væsentlig påvirkning af de afvandingsmæssige forhold.

### **Konsekvenser i relation til tekniske anlæg**

Projektet påvirker ingen tekniske anlæg.

### **Konsekvenser i relation til landbrugsdriften**

Fjernelse af stemmeværket ved dambruget har ingen negative konsekvenser for landbrugsdriften i oplandet eller i umiddelbar nærhed af dambruget.

### **Miljømæssige konsekvenser**

Konsekvenserne for de biologiske forhold i vandløbet er, at alle tilstedeværende fiskearter vil kunne passere til de opstrøms liggende strækninger uden større vanskelighed.

### **Konsekvenser i relation til fredningen**

I henhold til fredningen må der ikke ændres i åens naturlige forløb og i åens vandstand.

Den projekterede genslyngning er placeret nedstrøms for fredningsgrænsen, og som det fremgår af afsnittet om de afvandingsmæssige konsekvenser, vil projektet ikke ændre på de vandstandsvariationer der i dag kan forekomme i vandløbet.

På den baggrund vurderer Varde Kommune ikke at projektet er i modstrid med bestemmelserne i fredningskendelsen.

### **Konsekvenser i relation til naturbeskyttelsesloven**

Arealerne opstrøms og nedstrøms for dambruget er registreret som mose, men på selve dambrugsarealet er der ikke beskyttede arealer, og jf. afsnittet omkring de afvandingsmæssige forhold, så ændrer projektet ikke på de vandstandsmæssige forhold uden for projektområdet, og dermed tilstanden af de beskyttede områder.

Alslev Å er udpeget som § 3 beskyttede vandløb jf. Naturbeskyttelsesloven og gensnoning af vandløbet vil kræve dispensation. Det forventes dog, at Varde Kommune kan opnå dispensation fra § 3 til det foreslåede projekt.

### **Konsekvenser i relation til Natura 2000 udpegningen**

Projektarealet er en del af Natura 2000 udpegningen – Alslev Ådal.

Udpegningsgrundlaget er:

Nr	Habitatområde	Kode	Udpegningsgrundlag
239	Alslev Ådal	1095	Havlampret ( <i>Petromyzon marinus</i> )
		1096	Bæklampret ( <i>Lampetra planeri</i> )
		1099	Flodlampret ( <i>Lampetra fluviatilis</i> )
		1106	Laks ( <i>Salmo salar</i> )
		1113	*Snæbel ( <i>Coregonus oxyrhynchus</i> )
		1355	Odder ( <i>Lutra lutra</i> )
		2310	Indlandsklitter med lyng og visse
		2320	Indlandsklitter med lyng og revling
		3130	Ret næringsfattige søer og vandhuller med små amfibiske planter ved bredder
		3150	Næringsrige søer og vandhuller med flydeplanter eller store vandaks
		3160	Brunvandede søer og vandhuller
		3260	Vandløb med vandplanter
		4010	Våde dværgbusksamfund med klokkeling
		4030	Tørre dværgbusksamfund (heder)
		6230	* Artsrige overdrev eller græsheder på mere eller mindre sur bund
		6410	Tidvis våde enge på mager eller kalkrig bund, ofte med blåtop
		6430	Bræmmer med høje urter langs vandløb eller skyggende skovbryr
7140	Hængesæk og andre kærersamfund dannet flydende i vand		
7220	* Kilder og væld med kalkholdigt (hårdt) vand		
7230	Rigkær		

Figur 8 Udpegningsgrundlag for habitatområde Alslev Ådal

Varde Kommune vurderer ikke umiddelbart at projektet vil være i modstrid med Natura 2000 udpegningen, da projektet foregår på et eksisterende dambrugsområde, og at projektet ikke påvirker arealerne opstrøms og nedstrøms for projektområdet.

Projektet vurderes at forbedre levevilkårene for de beskyttede arter, herunder især de vandrende fiskearter. Den stærkt truede Snæbel vil få udvidet sit tilgængelige gyde- og opvækstområde med 5-8 km vandløb og den lokale Varde Å laks forventes at kunne reproducere på det nye strygområde.

## Beskrivelse af eventuelle afværgeforanstaltninger

Der vurderes ikke at være behov for afværgeforanstaltninger i forbindelse med projektet.

## Lodsejere

Udover ejer af A/S Alslev Fiskeri, Roar Madsen, vil enkelte naboer til dambruget blive berørt i og efter realiseringsfasen. Under realiseringsfasen vil der blive tilkøbt jord til området. Adgangsvejen hertil går lettest ad Alslev Møllevej forbi nr. 12 og 15B-E og ad Forumvej forbi nr. 83

Tabel 2. Lodsejere som bliver berørt af projektet.

Matr. nr.	Ejerlav	Lodsejer	Bemærkning
1c	Langsom Gde., Alslev	A/S Alslev Fiskeri Alslev Møllevej 20 6800 Varde	Ejer dambruget
9d	Toftnæs By, Alslev	Klaus Krog Rising og Christel Henriette Booth Simonsen Alslev Møllevej 22 6800 Varde	Nabo til dambruget, bredejer til del af Alslev Å
1h	Langsom Gde., Alslev	Hilmer Nissen Bredgade 60 6800 Varde	Nabo til dambruget, mulig adgangsvej til projektområdet
1i	Langsom Gde., Alslev	DAN-GRIT EJENDOMME ApS Forumvej 83 6800 Varde	Mulig adgangsvej til projektområdet

1a	Langsom Gde., Alslev	Stanstorp Dairy ApS Alslev Møllevvej 25 6800 Varde	Mulig adgangsvej til projektområdet
3	Langsom Gde., Alslev	Ole Eriksen Alslev Møllevvej 12 6800 Varde	Mulig adgangsvej til projektområdet



Figur 9. Mulig adgangsvej i realiseringsfasen

## Lodsejernes holdning til projektet

Projektet har været forlagt lodsejerne.

## Budget

Projektering	Pris (kr.)
Projektering, udbud og tilsyn	200.000
<b>Fjernelse af spærring</b>	
Arbejdsplads	40.000
Udgravning af nyt tracé	600.000
Udlægning af gydegrus, brinksikring m.m.	368.000
Nedbrydning og bortskaffelse af bygværker	100.000
Oprydning af rør, udløbsbygværk, munke, mågenet m.m.	100.000
Rørbro, 5 m	100.000
Fjernelse af træer, tilsåning m.m.	30.000
<b>Reetablering af dambrugsareal</b>	
Opfyldning af damme	624.000

Muldjord	117.000
<b>Reetablering af adgangsveje</b>	
Sand og stabilgrus	21.000
Diverse	140.000
<b>Sum udgift projektering og anlæg</b>	<b>2.440.000</b>

<b>Referenceværdi</b>	<b>Pris (kr.)</b>
Vandløbsrestaurering type 2, 59,15 km á 32.500 kr./km	1.922.375,00
<b>Samlet referenceværdi *1,5</b>	<b>2.883.562,50</b>

## Varde Kommunes vurdering af projektet

Varde Kommune vurderer det som et væsentlig projekt for at sikre målopfyldelse i Alslev Å systemet. Projektet vil skabe passage forbi en total spærring i Alslev Å systemet, og åbne for fiskenes frie vandring til omkring 60 km vandløb.

## Foreløbig tidsplan

Ansøgning om realisering af projektet udføres i 2. ansøgningsrunde 2019 mellem 1. august 2019 og 20. september 2019 eller senest i 1. runde 2020 (forår). Efter behandling hos Miljøstyrelsen og efterfølgende Fiskeristyrelsen, forventes der at blive givet tilsagn til projektet senest 1. juni 2020.

## Myndighedstilladelser

Inden realiseringen af projektet kræves der en dispensation fra Naturbeskyttelsesloven og en tilladelse efter Planloven og Vandløbsloven. Der skal gennemføres en regulering efter Vandløbslovens bestemmelser. Der skal udarbejdes en VVM-screening som skal ligge til grund for en VVM-afgørelse.

Jf. afsnittet om "Konsekvenser i relation til fredningen", er det Varde Kommunes vurdering af projektet ikke kræver dispensation fra fredningsnævnet.