



Allan Møller Kristensen  
Hjeddingvej 8  
6870 Ølgod

**Teknik og Miljø**  
Bytoften 2, 6800 Varde

79946800

## Tilladelse til udledning af tag- og overfladevand til Hjedding Bæk og tilladelse efter planloven til at anlægge et bassin på matr.nr. 2a Hjedding By, Ølgod

6. november 2024

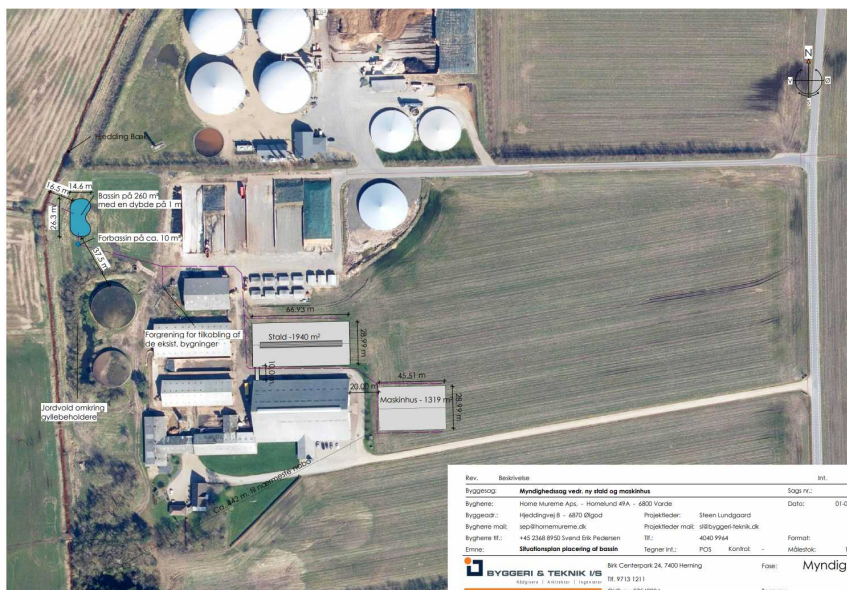
Bygningsrådgiver Tina S. Kristensen v/ Byggeri og Teknik har på vegne af Allan Kristensen, ejer af Hjeddingvej 8, 6870 Ølgod, søgt om udledningstilladelse og tilladelse til at anlægge et bassin med et udgravningsareal på ca. 500 m<sup>2</sup> på matr.nr. 2a Hjedding By, Ølgod.

**Rikke Nielsen**  
Direkte tlf.: 79946279

Bassinet etableres på et mindre græsklædt område mellem Hjedding Bæk, gyllebeholdere og erhvervsbygninger. Bassinet etableres i forbindelse med udledning af regnvandet fra bygningsmassen på hele ejendommen, til Hjedding Bæk. Den samlede bygningsmasse er 13.200 m<sup>2</sup>.

**Journalnr.:** 8871212  
**Sagsnr.:** GEO-2024-03879

Etablering af et bassin på det pågældende sted, er en ændret arealanvendelse, hvorfor det kræver en landzonetilladelse jf. planloven<sup>1</sup> 35, stk. 1. I henhold til miljøbeskyttelseslovens §28<sup>2</sup> stk. 1 meddeles tilladelse til udledning af tagvand fra bassinet.



Figur 1 Kort fra ansøgningen

<sup>1</sup> Lov om planlægning, LBK nr. 572 af 29.05.2024

<sup>2</sup> Lov om miljøbeskyttelse, LBK nr. 1093 af 11.10.2024

### **Varde Kommunes afgørelse**

Varde Kommune giver hermed tilladelse efter planloven og miljøbeskyttelsesloven til at anlægge et regnvandsbassin med et udgravningsareal op til 500 m<sup>2</sup> og udledning til Hjedding Bæk. Placeringen fremgår af vedlagte kortbilag.

Tilladelsen er givet på følgende vilkår:

1. At det ansøgte opføres med en placering som angivet i det indsendte materiale.
2. Bassinet skal udgraves således, at den maksimale gravedybde er 100 cm.
3. Bassinet skal tilpasses landskabsformerne og anlægges med et varieret forløb.
4. Bassinet skal anlægges med jævnt skrånende bund og bredder. Hældningen må ikke være stejlere end 1:5.
5. Bassinet må ikke graves nærmere end 5 meter fra naboskel.
6. Bassinet må ikke graves nærmere end 10 meter fra Hjedding Bæk.
7. Der skal udlægges en 2 meter dyrkningsfri bræmme rundt om bassinet, hvor der hverken må gødskes eller sprøjtes. De 2 meter måles fra udgravningsarealets kant.
8. Det opgravede materiale skal udplaneres på agerjord **uden for** den dyrkningsfri bræmme og således, at der ikke fremkommer volde eller lignende. Det opgravede materiale må ikke placeres i områder, der iht. naturbeskyttelsesloven er beskyttede, dvs. f.eks. eng, mose, hede og overdrev.
9. Der må ikke foretages nogen form for terrænændringer uden for det tilladte udgravningsareal.
10. Der må ikke udsættes fisk, krebs eller ænder. Der må heller ikke opstilles andehuse, fasangårde eller nogen form for hegn bortset fra kreaturhegn.
11. Der må ikke udlægges foder i eller ved bassinet. Bassinet må heller ikke kalkes eller lignende.
12. Der må ikke beplantes med buske eller træer ved bassinet.
13. Sædvanligt vedligehold, der ikke ændrer bassinets tilstand, kan udføres uden en dispensation.
14. Oprensningen skal foregå i perioden 1. september til 1. april.

#### *Tekniske vilkår*

15. Regnvandsbassinet skal etableres med et stuvningsvolumen på min. 220 m<sup>3</sup>.
16. Bassinets våde areal skal oprensnes efter behov for at sikre den nødvendige renskapacitet.

17. Der skal etableres et sandfang før regnvandsbassinet.
18. Sandfanget skal tilses mindst en gang om året og evt. tømmes.
19. Den udledte vandmængde fra regnvandsbassinet må ikke overstige **20 l/s**.
20. Der skal etableres en drosselledning eller en vandbremse på udløbet for regulering af udløbsflowet.
21. Eksisterende udløbsledning anvendes. Der må ikke etableres et nyt tilslutningspunkt til vandløbet.
22. Regnvandsbassinet skal være dimensioneret således at afløbsvandføringen anført i vilkår 19 statistisk set maksimalt overskrides én gang hvert 5. år.
23. Der må kun udledes regnvand, tagvand til Hjedding Bæk
24. Vandet må ikke indeholde andre stoffer, end hvad der sædvanligvis forekommer i regnvand.
25. Udledningen må ikke give anledning til gener for naboer eller medføre oversvømmelser udenfor bassinet eller oversvømmelsesarealet.
- 26.
27. Udledningen må ikke give anledning til ophobning af sand eller andre partikler i Hjedding Bæk.
28. Udløbet etableres som dykket udløb, for at sikre mod udledning af flydestoffer.
29. Entreprenøren skal benytte CE-godkendte materialer, der lever op til kravene i Dansk Standards retningslinjer, herunder DS/EN 1401:2019

Disse vilkår er stillet for at sikre, at regnvandsbassinet kan tage sig godt ud i landskabet og blive et godt levested for planter og dyr samt sikre at udledningen ikke hindrer, at målsætningen for Hjedding Bæk kan opfyldes.

Du bedes underrette kommunen, når regnvandsbassinet er etableret.

### **Begrundelse**

Varde Kommune har truffet afgørelsen på baggrund af følgende oplysninger og vurdering:

Bassinet anlægges på et mindre græsklædt areal til håndtering af tag- og vand fra ejendommens driftsbygninger. Kommunen vurderer, at etablering af et bassin det pågældende sted i overensstemmelse med de nævnte vilkår vil forøge området fysiske og biologiske variation til gavn for det naturlige plante- og dyreliv.

Et godt levested for padder og andre smådyr knyttet til vandhuller, er lavvandet, således at der er mulighed for at søen/bassinet bundfryser i særligt kolde vintre og tørrer ud i meget tørre somre. Bestanden af padder er sårbare overfor fisk, da de æder paddeyngel. Hvis bassinet enten bundfryser eller tørrer ud, dør eventuelle fisk. Lavvandede bassiner giver også gode betingelser for produktionen i bassinet, da de varmes hurtigere op om foråret, til gavn for dyr og planter.

Varde Kommune stiller derfor vilkår om, at bassinet ikke må graves dybere end 100 cm. Bredderne og bunden skal være jævnt skrånende og som hovedregel ikke stejlere end 1:5. Det vil sige et fald på 20 cm pr. meter, så der etableres flere lavvandede partier.

Når bassinet anlægges, bør der tages hensyn til den omgivende natur og til landskabet, for at bassinet vil fremkomme naturligt i landskabet. Bassinet skal så vildt muligt følge de former, terrænet har i forvejen.

Bredderne og bunden skal være jævnt skrånende og som hovedregel ikke stejlere end 1:5. Det vil sige et fald på 20 cm pr. meter, så der etableres flere lavvandede partier. Hvis bredderne bliver for stejle, varer det længe inden et naturligt plante- og dyreliv indfinder sig. Desuden kan bassinet blive farlig for mennesker og dyr, som færdes omkring den.

Afstanden til naboskel er afsat for at sikre, at den reelle matrikelgrænse overholdes, samt for ikke at risikerer at påvirke nabomatriklerne.

Afstanden til Hjedding Bæk er afsat for at sikre, at det nødvendige arbejdsbælte for vedligehold af vandløbet er til stede.

Der er stillet vilkår om at der skal udlægges en dyrkningsfri bræmme om bassinet, da det medvirker til at den kan opnå en god naturkvalitet. En dyrkningsfri bræmme mindsker udvaskningen af næringsstoffer fra den omkringliggende jord til bassinet. For at bassiner, søer og andre naturtyper kan opnå en god naturkvalitet, til gavn for plante- og dyrelivet er det vigtigt at der ikke ledes næringsstoffer til dem.

Grunden til at den opgravede jord ikke må anbringes så der fremkommer volde eller lignende, er så det ikke kommer til at virke landskabeligt skæmmende. En vold eller lignende vil hurtigt blive bevokset med brændenælder, tidsler osv. Terrænreguleringer kræver som oftest en landzonetilladelse og i nogle tilfælde også tilladelse efter anden lovgivning. Ønskes der terrænreguleringer uden for det tilladte udgravningsareal, som ikke er beskrevet i ansøgningen, vil det således kræve en ny vurdering fra kommunen.

Varde Kommune stiller vilkåret om at der ikke må udsættes og/eller fodre i eller ved bassinet, eftersom bassinet skal opnå så god en tilstand som muligt, dette kan kun ske hvis et naturligt dyre- og planteliv får mulighed for at indvandre af sig selv. Udsætning og/eller fodring i eller ved bassinet vil forringe vandkvaliteten og tilføre næringsstoffer, som fører til algedannelse og på længere sigt tilgroning.

For at sikre at der kommer tilstrækkelig med lys til bassinet, til gavn for padder og tudser, stilles der vilkår om, at der ikke må plantes med buske eller træer omkring bassinet. Eksisterende bevoksning kræves ikke fjernet. Når beplantning er for tæt på bassinet, vil det ned faldende løv ende i bassinet, hvilket resulterer i at det rådner og forringer vandkvaliteten.

Regnvandsbassiner, der er omfattet af naturbeskyttelseslovens §3, vil som udgangspunkt kunne vedligeholdes på sædvanlig måde, uden at det kræver dispensation, idet sådant arbejde normalt ikke indebærer en ændring af bassinets tilstand. Oprensninger som indebærer f.eks. uddybning af bassinet eller afgravning af bredarealer, vil kræve en dispensation.

Oprensningen af bassinet må først ske i perioden fra 1. september til 1. april, af hensyn til eventuel yngel, samt for at tilgodese padder og tudser.

Udledningen fra bassinet sker til et §3 beskyttet vandløb og efter naturbeskyttelseslovens §3, må der ikke foretages ændringer i tilstanden af blandt andet §3 beskyttet vandløb. Det fremgår ligeledes af bemærkningerne til loven, at reglerne er udtryk for en samfundsmæssig interesse i, at de beskyttede naturtyper opretholdes. Varde Kommune vurderer at en udledning på 20 l/s ikke vil medføre en tilstandsændring i det §3 beskyttede vandløb.

### Vandløb

Det er Varde Kommunes vurdering udfra beregninger, at udledningen ikke medfører en hydraulisk eller stofmæssigbelastning af Hjedding Bæk.

Regnvandsbassinet sikrer, at der sker en forsinkelse af regnvandet, så afløbsvandføringen reduceres til 20 l/s, som statistisk set overskrides én gang hvert 5. år. Varde Kommune vurderer, at udledningen af vand fra regnvandsbassinet ikke vil medføre en væsentlig påvirkning af vandmiljøet.

Regnvandsbassinet er dimensioneret med et stuvningsvolumen på 256 m<sup>3</sup>, svarende til T = 5 år, S = 1. Dette inkluderer 20 % ekstra volumen, som tager hensyn til koblede regnhændelser.

Udledning udføres til Hjedding Bæk, som har forbindelse til Øster Bæk, Gundesbøl Å, Omme Å og Skjern Å og Ringkøbing Fjord.

Miljømål for Vandområdeplan 2021-2027 fremgår af bekendtgørelse om miljømål for overfladevandområder og grundvandsforekomster og den seneste tilstandsopgørelse fra 2018. I det følgende er oplystet miljømål og tilstand for de berørte recipienter.

Ringkøbing Fjord har miljømål "God økologisk potentiale", og de resterende recipienter har miljømål "God økologisk tilstand i henhold til Vandområdeplan 2021-2027. Recipienternes samlede økologisk tilstand kan ses i Tabel 1.

Tabel 1 Tilstandsopgørelse ift. Vandområdeplaner 2021-2027

Recipient	Vandområde nr.	Målsætning		Nuværende tilstand	
		Økologisk tilstand	Kemisk tilstand	Økologisk tilstand	Kemisk tilstand
Hjedding Bæk	<b>o5268_x</b>	<b>God</b>	<b>God</b>	<b>Dårlig</b> Ukendt for planter (makrofyter) Dårlig for smådyr (benfiske invertebrater) og fisk Ukendt for alger (fyto-benthos) og nationalt specifikke stoffer	<b>Ukendt</b>
Øster Bæk	<b>o8572_x</b>	<b>God</b>	<b>God</b>	<b>Dårlig</b> Ukendt for planter (makrofyter) og alger (fyto-benthos) Moderat for smådyr (benfiske invertebrater) Dårlig for fisk	<b>Ukendt</b>

				Ukendt for nationalt specifikke stoffer	
Gundesbøl Å	<b>o8572</b>	<b>God</b>	<b>God</b>	<b>Moderat</b> God for planter (makrofyter) og smådyr (benfiske invertebrater) Moderat for alger (fytobenthos) Høj for fisk Ukendt for nationalt specifikke stoffer	<b>Ukendt</b>
Omme Å	<b>o9018</b>	<b>God</b>	<b>God</b>	<b>Høj</b> Ukendt for planter (makrofyter) Høj for smådyr (benfiske invertebrater) Ukendt for alger (fytobenthos), fisk og nationalt specifikke stoffer	<b>Ukendt</b>
Skjern Å	<b>o10543c_c</b>	<b>God</b>	<b>God</b>	<b>God</b> God for planter (makrofyter) Høj for smådyr (benfiske invertebrater) Ukendt for alger (fytobenthos), fisk og nationalt specifikke stoffer	<b>Ukendt</b>
Skjern Å	<b>o10543c_b</b>	<b>God</b>	<b>God</b>	<b>Moderat</b> God for planter (makrofyter) Høj for smådyr (benfiske invertebrater) og alger (fytobenthos), Moderat for fisk Ukendt for nationalt specifikke stoffer	<b>Ukendt</b>
Skjern Å	<b>o10543c_a</b>	<b>God</b>	<b>God</b>	<b>Moderat</b> Ukendt for planter (makrofyter) Moderat for smådyr (benfiske invertebrater) Ukendt for alger (fytobenthos), fisk og nationalt specifikke stoffer	<b>Ukendt</b>
Ringkøbing Fjord	<b>132</b>	<b>Godt økologisk potentiale</b>	<b>God</b>	<b>Ringe potentiale</b> Ringe potentiale for fytoplankton (klorofyl) Ringe potentiale for rodfæstede bundplanter Maksimalt potentiale for bunddyr (bentiske invertebrater) God potentiale for nationalt specifikke stoffer	<b>Ikke-god</b>

Miljømålene for flere af recipienterne er således ikke opfyldt.

Samlet set vurderes udledningen ikke at medfører en væsentlig tilførsel af forurenende stoffer til vandløbet. Der er tale om almindeligt belast

regnvandsudledning, og det er Varde Kommunes opfattelse, at ved udformning og dimensionering af regnvandsbassinet vil der ske en hensigtsmæssig tilbageholdelse af evt. forurenende stoffer.

### **Kommuneplanlægning**

Kommunen vurderer i øvrigt, at projektet ikke er i strid med Varde Kommunes kommuneplan 2021<sup>3</sup>.

Bassinet ligger indenfor udpegningen som landbrugslandskab og ifølge retningslinjerne i Varde Kommunes Kommuneplan 2021, skal nye anlæg tilpasses landskabets karakter med særligt hensyn til beplantning, placering og udformning. For at sikre at bassinet landskabelig passer ind, stilles der vilkår om, at der ikke må plantes nye træer og buske i tilknytning til bassinet men at den eksisterende bevoksning må blive stående.

Matriklen ligger i landskabskarakterområde Varde Bakkeø. Landskabet er særligt karakteriseret ved et stort homogent landbrugslandskab i stor skala, med mulighed for lange kig i området og nabokarakterområder. Terrænet er fladt til let bølget moræneterræn.

Varde Kommune vurderer, at et bassin på det pågældende sted kan betragtes som et halvkultur-landskab. Der er stillet vilkår til bassinets udformning og profil, så bassinet fremtræder som værende naturlig i landskabet. Med de stillede vilkår påvirkes den landskabelige oplevelse af landbrugslandskabet ikke, eftersom bassinet etableres på et areal, som i dag ikke kan betragtes som værende halvkultur- eller naturlandskab.

### **Konklusion**

På det foreliggende grundlag vurderer Varde Kommune, at der kan meddeles tilladelse efter § 35, stk. 1 i planloven til en ændret arealanvendelse, ved at bassinet bliver etableret.

Varde Kommune vurderer ligeledes, at der kan meddeles tilladelse efter §28 i miljøbeskyttelsesloven til udledning af regnvand fra regnvandsbassin til Hjedding Bæk.

Der er ikke foretaget naboorientering jævnfør planlovens § 35 stk. 4 og 5, idet det ansøgte skønnes at have underordnet betydning for naboerne.

### **Planhabitatbekendtgørelsen**

Inden der kan træffes afgørelse i sagen, skal der iht.

Planhabitatbekendtgørelsen<sup>4</sup> § 4 jf. § 5 og § 7 foretages en vurdering af, om projektet i sig selv eller i forbindelse med andre planer og projekter, kan påvirke et Natura 2000-område væsentligt, og om projektet kan forringe levevilkårene for bilag IV-arter.

Det nærmeste Natura 2000-områder er nr. 61 Skjern Å ca. 11 km nord for matriklen, og cirka 15 km nedstrøms vandløbet. På grund af afstanden vurderes der, at der ikke er risiko for en væsentlig påvirkning af enten naturtyper eller arter, som er på udpegningsgrundlaget for området.

---

<sup>3</sup> Varde Kommune Kommuneplan 2021-2033, <https://vardekommune.dk/wp-content/uploads/2021/12/02.-Hovedstruktur-Endelig-vedtagelse.pdf>

<sup>4</sup> Bekendtgørelse om administration af planloven i forbindelse med internationale naturbeskyttelsesområder samt beskyttelse af visse arter, BEK nr. 1383 af 26.11.2016



Varde Kommune skønner, at projektet ikke vil forringe levevilkårene for dyre- og plantearter omfattet af Habitatdirektivets bilag IV. Detaljeret kendskab til de enkelte arters forekomst i området haves dog ikke.

Varde Kommune har registreret bilag IV-arten Stor vandsalamander ca. 2 km syd for projektarealet, samt har Miljøstyrelsen registreret Markfirben ca. 2,5 km sydvest for projektarealet. Cowi A/S har registreret Spidssnudet frø ca. 3 km vest for projektarealet.

Etablering af et bassin på den ansøgte placering vurderes ikke til at kunne påvirke sjældne eller truede arter. Men blive et potentielt leve- og ynglested.

Der vurderes, at der ikke er en væsentlig påvirkning af såvel Natura2000-området eller bilag IV-arter i området, hvorfor der ikke skal udarbejdes en konsekvensvurdering.

### **Tilladelsens gyldighed**

Hvis der ikke bliver klaget, må tilladelsen udnyttes, når klagefristen er udløbet. **Se dog afsnittet "Andre tilladelser"**.

Hvis der bliver klaget over tilladelsen, skal sagen afgøres endeligt af Planklagenævnet. Tilladelsen må i så fald ikke udnyttes, medmindre Planklagenævnet bestemmer andet.

Du får omgående besked, hvis der bliver klaget over tilladelsen.

Tilladelsen bortfalder, hvis den ikke er udnyttet inden 5 år fra i dag.

### **Klagebestemmelser og klagefrist**

Vedlagt klagevejledning på sidste side forklarer, hvad du skal gøre, hvis du ønsker at klage.

### **Baggrund for tilladelsen**

Tilladelsen er givet på baggrund af jeres revideret ansøgning fra den 19. september 2024.

Tilladelsen er givet efter § 35, stk. 1 i lov om planlægning, jævnfør lovbekendtgørelse nr. 572 af 29. maj 2024, og §28 i lov om miljøbeskyttelse, jævnfør lovbekendtgørelse nr. 1093 af 11. oktober 2024.

### **Andre tilladelser**

Denne tilladelse fritager dig/jer ikke fra at skulle indhente tilladelse til forhold, som reguleres af anden lovgivning.

Hvis det i forbindelse med anlægsarbejdet bliver nødvendigt at udlede grundvand til vandløb, skal der forinden indhentes tilladelse hertil efter miljøbeskyttelsesloven. En eventuel ansøgning herom skal sendes til Varde Kommune.

Du skal være opmærksom på, at du ikke uden kommunens godkendelse må lave ændringer i grøfter, rørledninger eller dræn, som kan medføre opstuvning af vand uden for din ejendom.

Som lodsejer er man inden gravning m.m. forpligtiget til at få kortlagt forekomsten af eventuelle jordledninger på arealet (el, gas, telefon, m.m.). Kortlægningen kan ske ved henvendelse til de relevante selskaber. Hvis man



foretager jordarbejde uden denne kortlægning – og der sker skade på en jordledning – kan man blive mødt med et erstatningskrav fra selskabet, der ejer jordledningen.

Efter museumslovens § 25 kan den, der udfører et jordarbejde, forud for igangsætning af arbejdet, anmode det lokale kulturhistoriske museum om en udtalelse om, hvorvidt arbejdet indebærer risiko for ødelæggelse af fortidsminder. Efter lovens § 27 skal jordarbejde standses, hvis der under arbejdet findes spor af fortidsminder, og fortidsmindet skal straks anmeldes til det lokale kulturhistoriske museum.

### **Bassinets fremtidige status**

Et naturligt plante- og dyreliv vil normalt indfinde sig i bassinet i løbet af et par år. Herefter vil bassinet automatisk være omfattet af naturbeskyttelseslovens § 3, og ændringer af tilstanden (udvidelse, oprensning, opfyldning, med videre) må da ikke ske uden tilladelse fra Varde Kommune. Regnvandsbassiner, der er omfattet af naturbeskyttelseslovens §3, vil som udgangspunkt kunne vedligeholdes på sædvanlig måde, uden at det kræver dispensation, idet sådant arbejde normalt ikke indebærer en ændring af søens tilstand.

### **Databeskyttelse**

Varde Kommune skal orientere dig om, at vi har modtaget oplysninger om dig, ligesom vi skal give dig en række oplysninger. Se venligst vedlagte.

### **Der er sendt kopi af dette brev til:**

Danmarks Naturfredningsforening Varde Afdeling v/Merete V. Hansen

[dnvarde-sager@dn.dk](mailto:dnvarde-sager@dn.dk)

Naturstyrelsen Blåvandshuk, Ålholtvej 1, 6840 Oksbøl [blh@nst.dk](mailto:blh@nst.dk)

Bolig- og Planstyrelsen [planloven@bpst.dk](mailto:planloven@bpst.dk)

ARKVEST – Arkæologi Vestjylland, Lundvej 4, 6800 Varde [post@arkvest.dk](mailto:post@arkvest.dk)

Friluftsrådet [varde@friluftsraadet.dk](mailto:varde@friluftsraadet.dk) og [lokalraad@friluftsraadet.dk](mailto:lokalraad@friluftsraadet.dk)

Styrelsen for Patientsikkerhed, [stps@stps.dk](mailto:stps@stps.dk)

Danmarks Sportsfiskerforbund, [post@sportsfiskeren.dk](mailto:post@sportsfiskeren.dk)

Danmarks Fiskeriforening, [mail@dkfisk.dk](mailto:mail@dkfisk.dk)

Dansk Fritidsfiskerforbund, [teamstr@gmail.com](mailto:teamstr@gmail.com)

Dansk Kano & Kajak Forbund, [miljo@kano-kajak.dk](mailto:miljo@kano-kajak.dk)

Ferskvandsfiskeriforeningen, [nb@ferskvandsfiskeriforeningen.dk](mailto:nb@ferskvandsfiskeriforeningen.dk)

Fiskeriinspektoraat Øst, [inspektoratoest@fiskeristyrelsen.dk](mailto:inspektoratoest@fiskeristyrelsen.dk)

Bygningsrådgiver Tina S. Kristensen v/ Byggeri og Teknik

### **Bilag:**

Klagebestemmelser

Databeskyttelse

Kortbilag fra ansøgningen

Hvis du har spørgsmål eller bemærkninger, er du velkommen til at ringe til mig.

Med venlig hilsen

**Rikke Nielsen**

Natursagsbehandler

E [rnid@varde.dk](mailto:rnid@varde.dk)

## Klagebestemmelser og klagefrist

Tilladelsen efter planloven kan påklages til Planklagenævnet af:

- adressaten for afgørelsen,
- erhvervsministeren,
- enhver med retlig interesse i sagens udfald, herunder en nationalparkfond oprettet efter lov om nationalparker,
- landsdækkende foreninger og organisationer, der som hovedformål har beskyttelsen af natur og miljø eller varetagelsen af væsentlige brugerinteresser inden for arealanvendelsen, når foreningen eller organisationen har vedtægter eller love, som dokumenterer dens formål, og foreningen eller organisationen repræsenterer mindst 100 medlemmer.

**Klagefristen udløber 4 uger efter, at afgørelsen er annonceret på Varde Kommunes hjemmeside. Afgørelsen er annonceret den 6. november 2024, hvorfor klagefristen udløber den 4. december 2024.**

Du klager via Klageportalen, som ligger på [www.borger.dk](http://www.borger.dk) og [www.virk.dk](http://www.virk.dk). Du logger på [www.borger.dk](http://www.borger.dk) eller [www.virk.dk](http://www.virk.dk) - typisk med MIT-ID. Klagen sendes gennem Klageportalen til Varde Kommune. En klage er indgivet, når den er tilgængelig for Varde Kommune i Klageportalen. Når du klager, skal du betale et gebyr. Du betaler gebyret med betalingskort i Klageportalen. Spørgsmål vedrørende gebyr rettes til Miljø- og Fødevareklagenævnet og/eller Planklagenævnet, som du finder via Nævnenes Hus - [www.naevneneshus.dk](http://www.naevneneshus.dk).

Miljø- og Fødevareklagenævnet og/eller Planklagenævnet skal som udgangspunkt afvise en klage, der kommer uden om Klageportalen, hvis der ikke er særlige grunde til det. Hvis du ønsker at blive fritaget for at bruge Klageportalen, skal du sende en begrundet anmodning til Miljø- og Fødevareklagenævnet på e-mail [mfkn@naevneneshus.dk](mailto:mfkn@naevneneshus.dk) og/eller til Planklagenævnet på e-mail [plan@naevneneshus.dk](mailto:plan@naevneneshus.dk) eller til Varde Kommune, Naturcenteret, enten til adressen Bytoften 2, 6800 Varde eller på e-mail til [naturcenteret@varde.dk](mailto:naturcenteret@varde.dk). Hvis du sender din anmodning til Varde Kommune, videresendes anmodningen herefter til Miljø- og Fødevareklagenævnet og/eller Planklagenævnet, som træffer afgørelse om, hvorvidt din anmodning kan imødekommes.

Afgørelsen må ikke udnyttes, før klagefristen er udløbet. Rettidig klage har således opsættende virkning, medmindre Miljø- og Fødevareklagenævnet og/eller Planklagenævnet bestemmer andet. Hvis afgørelsen ønskes indbragt for domstolene, skal dette ske inden 6 måneder fra afgørelsen er bekendtgjort af kommunen eller – i forbindelse med klage – af Miljø- og Fødevareklagenævnet og/eller Planklagenævnet.

## Databeskyttelse

Varde Kommune indsamler og behandler oplysninger om dig i forbindelse med behandlingen af din henvendelse eller sag. Varde Kommune har ansvaret for, at dine personoplysninger behandles forsvarligt. Du kan kontakte os på mail [vardekommune@varde.dk](mailto:vardekommune@varde.dk), telefonnummer 79946800, eller adressen Bytoften 2, 6800 Varde.

Du har ret til at få indsigt i, hvilke oplysninger Varde Kommune behandler om dig, og hvordan de behandles. Du har også ret til at få rettet forkerte oplysninger og at få slettet oplysninger, hvis de ikke længere skal bruges. Endelig har du i nogle tilfælde ret til, at behandlingen af dine oplysninger begrænses.

Vores databeskyttelsesrådgiver kan kontaktes på mail [vkdp@varde.dk](mailto:vkdp@varde.dk) angående spørgsmål om behandling af oplysninger og om rettigheder i henhold til databeskyttelsesforordningen.

Du kan klage til Datatilsynet over Varde Kommunes behandling af dine personoplysninger på mail [dt@datatilsynet.dk](mailto:dt@datatilsynet.dk) eller adressen Borgergade 28, 5., 1300 København K.

**[Læs mere om vores behandling af dine persondata på www.vardekommune.dk](http://www.vardekommune.dk)**



