

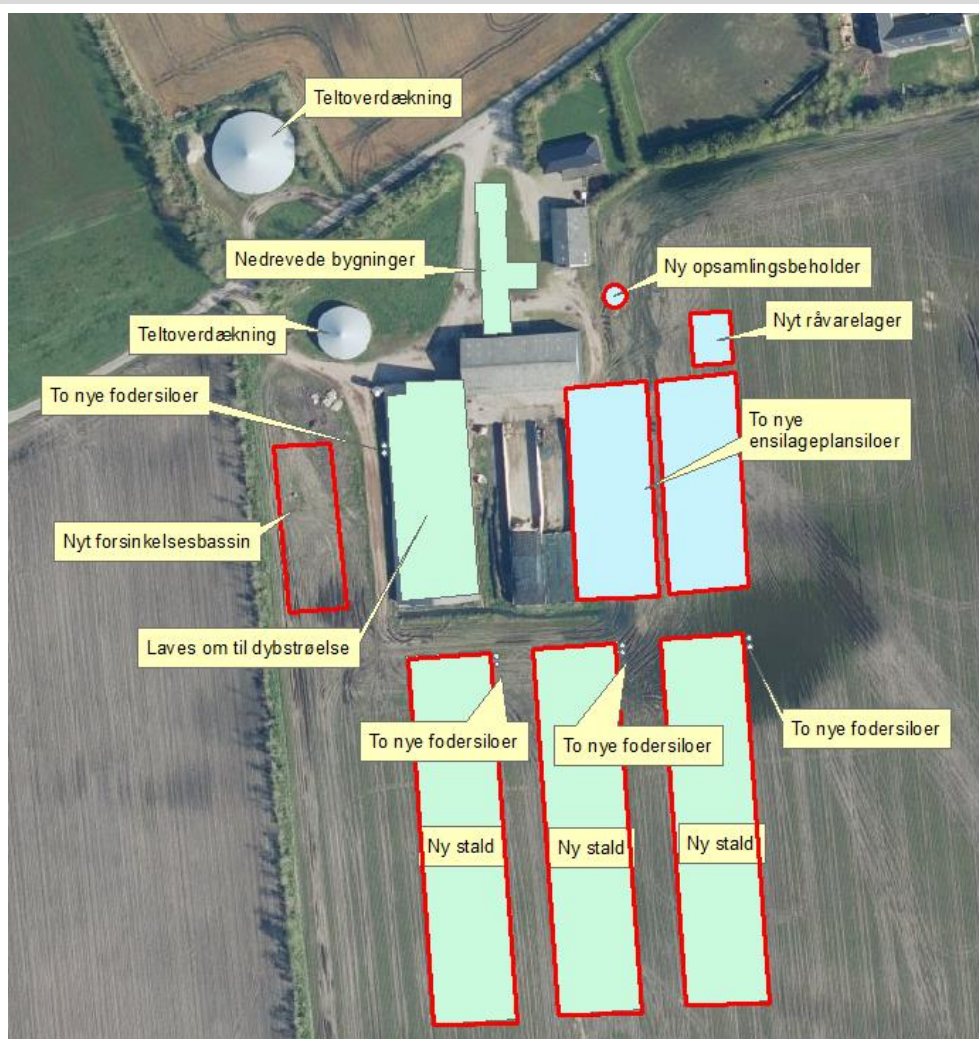
Tillæg nr. 1 til  
MILJØGODKENDELSE  
af Tranbjerg Østergaard A/S  
beliggende  
Jyllerupvej 7  
6818 Årre

I henhold til § 16a i Bekendtgørelse af lov nr. 520  
af 1. maj 2019  
om husdyrbrug og anvendelse af gødning m.v.

Varde  
Kommune



**UDKAST den 18. november 2024**



2

**Postadresse:**  
Varde Kommune  
Bytoften 2, 6800 Varde

**Udarbejdet af:**

Sagsbehandler: Susanne Seested  
Direkte tlf. 7994 6106  
E-mail: [suse@varde.dk](mailto:suse@varde.dk)

**VARDE KOMMUNE**

Erhvervscenteret - Landbrug  
Teknik og Miljø  
Bytoften 2  
6800 Varde

[www.vardekommune.dk](http://www.vardekommune.dk)  
[vardekommune@varde.dk](mailto:vardekommune@varde.dk)

**Doknr. 8811593**

**Sagsnr. GEO-2024-05043**

# Indholdsfortegnelse:

<b>1</b>	<b>INDLEDNING</b>	<b>5</b>
<b>2</b>	<b>BAGGRUND FOR MILJØGODKENDELSE</b>	<b>6</b>
2.1	DATABLAD	6
2.2	HISTORIK OG BESKRIVELSE AF PROJEKTET	6
<b>3</b>	<b>GODKENDELSE</b>	<b>8</b>
3.1	SUPPLERENDE OPLYSNINGER	8
3.2	FORUDSÆTNINGER	8
<b>4</b>	<b>VILKÅR FOR TILLÆG NR. 1 TIL MILJØGODKENDELSE</b>	<b>9</b>
4.1	PRODUKTIONSAREALER OG OPBEVARINGSLAGRE	9
4.2	DRIFT OG INDRETNING	9
4.3	LANDSKABSINTERESSER	11
4.4	OPBEVARING OG HÅNDTERING AF HUSDYRGØDNING	11
4.5	LUGT	11
4.6	STØJ OG VIBRATIONER	11
4.7	STØV	12
4.8	SKADEDYR	12
4.9	SPILDEVAND, OVERFLADEVAND OG RESTVAND	12
4.10	MARKVANDINGSBORING	13
4.11	OPLAG AF OLIE, PESTICIDER OG ØVRIGE KEMIKALIER	13
4.12	LYS	13
4.13	EGENKONTROL	13
4.14	UHELD OG RISICI	13
4.15	OPHØR	13
<b>5</b>	<b>KLAGEVEJLEDNING</b>	<b>14</b>
<b>6</b>	<b>OFFENTLIGGØRELSE</b>	<b>15</b>
<b>7</b>	<b>MILJØTEKNISK BESKRIVELSE OG VURDERING</b>	<b>16</b>
7.1	BELIGGENHED	16
7.2	AFSTANDSKRAV	17
7.3	LANDSKAB OG KULTURMILJØ	18
7.4	SAMDRIFT	22
7.5	INDRETNING	22
7.6	VAND, GRUNDEVAND, ENERGI OG KLIMA	25
7.7	RESTSTOFFER (OLIE, KEMIKALIER, MEDICIN)	25
7.8	AFFALD	25
7.9	DØDE DYR	25
7.10	HUSDYRGØDNING - PRODUKTION, OPBEVARING OG UDBRINGNING	26
7.11	ENSILAGE- OG FODEROPBEVARING	26
7.12	LUGT	28
7.13	ØVRIGE EMISSIONER OG GENEPÅVIRKNINGER FRA HUSDYRBRUGET OG DET ANSØGTE	29
7.14	LYS	32
7.15	AFLØBSFORHOLD	33
7.16	FORURENINGS- OG GENEDEGRÆNSENDE FORANSTALTNINGER	36
7.17	EGENKONTROL	36
7.18	BESKYTTEDE NATUROMRÅDER OMKRING HUSDYRBRUGET - AMMONIAK	36
7.19	PÅVIRKNING AF "BILAG IV ARTER"	41
7.20	BAT - AMMONIAK	42
7.21	SAMLET BAT-VURDERING	43
<b>9</b>	<b>ALTERNATIVE MULIGHEDER</b>	<b>44</b>

<b>10 BEFOLKNING OG MENNESKERS SUNDHED.....</b>	<b>44</b>
<b>11 NABO- / PARTSHØRING.....</b>	<b>44</b>
<b>12 SAMLET VURDERING.....</b>	<b>44</b>
<b>BILAG 1 – FÆRDIGMELDINGSSKEMA.....</b>	<b>46</b>

# 1 Indledning

Dette **udkast** til tillæg nr. 1 til miljøgodkendelse fastlægger de vilkår, der skal gælde for en udvidelse af husdyrbruget på Jyllerupvej 7, 6818 Årre i Varde Kommune. Vilkårene sikrer, at udvidelse og drift af husdyrbruget kan ske uden at påvirke miljøet væsentligt.

Miljøet skal i denne sammenhæng forstås som omgivelserne i bred forstand, herunder befolkning, flora og fauna, vandmiljø, landskab og kulturhistorie samt ressourceforbrug.

I forbindelse med udarbejdelse af udkast til tillæg nr. 1 til miljøgodkendelse, har Varde Kommune udarbejdet en miljøteknisk beskrivelse og vurdering af det ansøgte projekt. Denne danner baggrund for afgørelsen, herunder de stillede vilkår, som fremgår af afsnit 4.

Ansøgningen om tillæg nr. 1 til miljøgodkendelse har været offentliggjort på Digital MiljøAdministration (DMA) [www.dma.mst.dk](http://www.dma.mst.dk) fra den 1. august 2024 til og med den 19. august 2024 og sendt i naboorientering i samme periode. Offentligheden har hermed haft mulighed for at komme med forslag og bemærkninger til projektet, samt anmode om at få tilsendt udkast til afgørelse, når dette foreligger.

Varde Kommune har ikke modtaget henvendelser angående udvidelsen i naboorienteringsperioden.

**Udkast til** afgørelse er sendt i nabo- / partshøring i 30 dage, hvor der er mulighed for at komme med synspunkter, kommentarer eller indsigelser til projektet.

Der er sideløbende med nabo- / partshøring foretaget høring af offentligheden, ved at udkast til miljøgodkendelse sammen med ansøgning og miljøkonsekvensrapport er lagt på Varde Kommunes hjemmeside under "Høringer".

**Udkast til** afgørelse skal give offentligheden og beslutningstagerne et fælles grundlag for at debattere projektet, inden der tages endelig stilling til, om det skal kunne realiseres.

Når høringsperioden er slut, vil alle indkomne bidrag blive vurderet af Varde Kommune, inden der tages stilling til om der kan meddeles miljøgodkendelse.

Copyright på kort: Geodatastyrelsen, SDFE, Hexagon, Varde Kommune.

## 2 Baggrund for miljøgodkendelse

### 2.1 Datablad

Ejer / Ansøger:	Tranbjerg Østergaard A/S, Riisagervej 4, 6818 Årre
Kontaktperson:	Kristian Schmidt Sørensen, tlf. 20 77 82 90, mail: ks@tranbjergagro.dk
Husdyrbrugets navn og adresse:	Tranbjerg Østergaard A/S, Jyllerupvej 7, 6818 Årre
Ejerlav og matrikel nr.:	1b Jyllerup By, Årre
Virksomhedens art:	Kvægbrug
Ejendomsnummer:	5730113406
CHR-nummer:	47309
CVR-nummer:	33041772
Konsulent:	Lisbeth Tønning, SAGRO
Tilsynsmyndighed:	Varde Kommune
Er husdyrbruget et IE-brug:	Nej
Ansøgning:	Skema nr. 244902, version 4, indsendt den 31. oktober 2024
Udkast i nabohøring:	Fra den 18. november til og med den 20. december 2024

**Godkendelsesdato:**

### 2.2 Historik og beskrivelse af projektet

#### Historik

Ejendommen har en §12 miljøgodkendelse fra den 28. august 2008, hvor besætningen udvides fra 114 malkekøer, 76 kvier (6-28 mdr.) og 24 småkalve (0-6 mdr.) svarende til 168 DE til 178 malkekøer, 57 kvier (6-15 mdr.), 83 kvier (15-28 mdr.), 36 småkalve (0-6 mdr.) og 72 tyrekalve (40-60 kg) svarende til 271 DE. I 2008 godkendes også, at en eksisterende kostald forlænges med 33,3 meter og staldsystemet ændres fra sengestald med fast gulv til sengestald med præfabrikeret drænet gulv. Der godkendes en ny ensilageplads med et befæstet areal foran og en ny vaskeplads.

Der er en § 30 Dyrevelfærdsanmeldelse fra den fra 10. januar 2017, hvor en eksisterende halmlade ændrer anvendelse til stald.

Der er en §16b miljøtilladelse fra den 29. april 2019, hvor der sker en mindre stigning i produktionsarealet fra 2.423 m<sup>2</sup> til 2.775 m<sup>2</sup>, idet nakkebomsarealet er medtaget og en betonplads fremover ønskes anvendt til opstilling af kalvehytter. I en del af en ældre stald er staldsystemet ændret fra spalter til dybstrøelse, hvilket lovliggøres. En del af et betonareal tillades som møddingsplads.

Der er den 1. marts 2022 givet en § 16a miljøgodkendelse, hvor produktionen ændres fra mælkeproduktion til en slagtekalveproduktion. Der er godkendt en fleksibel kvægproduktion på eksisterende og nye produktionsarealer. Denne fleksibilitet giver mulighed for anvendelse af staldene til slagtekalve og også køer, kvier og stude.

Der er godkendt en ombygning i den eksisterende løsdriftsstald og en tilbygning til denne stald på 30 x 140 meter. Der er godkendt en ny stald på 30 x 210 meter. Dette er ikke udført.

Den ældre stald i gårdspladsen tages ud af drift og bygningerne fjernes. Det er udført. Opstaldning af småkalve i kalvehytter udenfor ophører. Derudover godkendes en forlængelse af de to eksisterende ensilagesiloer med 25 meter. Det er udført.

### **Beskrivelse af projektet**

Tranbjerg Østergaard A/S har nu søgt om et tillæg nr. 1 til miljøgodkendelsen fra 2022 (denne miljøgodkendelse benævnes MGK 2022 fremadrettet).

Der søges om en anden indretning i den eksisterende stald. Den indrettes med 1.655 m<sup>2</sup> dybstrøelse. Der søges om en anden placering af de nye stalde i forhold til det tidligere godkendte.

Der søges om 3 nye stalde med hver 2.450 m<sup>2</sup> fast dænet guld med skraber og ajleafløb.

Herudover søges der om etablering af to nye plansiloer med tilhørende opsamlingstank til restvand. Der etableres desuden otte fodersiloer, som placeres ved nuværende løsdriftsstald og ved de nye stalde. Møddingspladsen tages ud af drift.

Der ansøges om stipladsmodellen og flexgruppe alle kvæg.

Der søges om produktionsarealer som det fremgår af tabel 1, og beliggende, som det fremgår af figur 5 og 6.

Ansøgningen er modtaget af Varde Kommune den 17. juni 2024.

I forbindelse med sagsbehandlingen er der indhentet supplerende oplysninger.

### **3 Godkendelse**

Varde Kommune har afgjort, at husdyrbruget på Jyllerupvej 7, 6818 Årre kan udvides som ansøgt. Der er nærmere redegjort for de vurderinger der ligger til grund for afgørelsen i den miljøtekniske beskrivelse og vurdering.

Tillæg nr. 1 til miljøgodkendelsen meddeles efter § 16a i "Bekendtgørelse af lov nr. 520 af 1. maj 2019 om husdyrbrug og anvendelse af gødning m.v." herefter benævnt husdyrbrugloven, på en række nærmere angivne vilkår i afsnit 4.

Husdyrbruget skal til enhver tid leve op til gældende regler i love og bekendtgørelser – også selvom disse regler eventuelt måtte være skærpede i forhold til denne afgørelse.

Det skal i øvrigt bemærkes, at tilladelser og godkendelser der vedrører anden lovgivning, for eksempel byggetilladelse, skal indhentes særskilt. Der skal også indhentes byggetilladelse, hvis en bygning ændrer anvendelse.

Henvendelse om afgørelsen kan ske til Varde Kommune, Erhvervscenteret - Landbrug.

Eventuelle udvidelser og ændringer af husdyrbrugets anlæg, som ikke fremgår af denne afgørelse, skal meddeles til – og godkendes af Varde Kommune inden disse gennemføres.

I henhold til husdyrbruglovens § 59a bortfalder godkendelsen, hvis den ikke er udnyttet, inden 6 år efter den er meddelt. Hvis en del af godkendelsen ikke er udnyttet, bortfalder godkendelsen for denne del.

#### **3.1 Supplerende oplysninger**

I forbindelse med sagsbehandlingen har Varde Kommune orienteret og indhentet oplysninger fra følgende:

- Idéfasen ved offentlig annoncering
- Interne høringer i Varde Kommune
- Nabohøring ved berørte naboer
- Høring i nabokommunen Esbjerg

#### **3.2 Forudsætninger**

Varde Kommune forudsætter, at projektet gennemføres og drives som beskrevet i ansøgningen, og at den generelt gældende lovgivning overholdes.

Tillæg nr. 1 til miljøgodkendelsen meddeles på vilkår, der sikrer at kravene i § 27 i husdyrbrugloven opfyldes. Der stilles derfor følgende vilkår til husdyrbrugets anlæg:



## 4 Vilkår for tillæg nr. 1 til miljøgodkendelse

I forbindelse udarbejdelse af dette tillæg nr. 1 til miljøgodkendelse er vilkårene fra tidligere miljøgodkendelse blevet gennemgået og revideret. Nedenstående vilkår er de vilkår, som samlet set gælder fremadrettet for husdyrbruget.

### 4.1 Produktionsarealer og opbevaringslagre

- a. Husdyrbruget må maksimalt have produktionsarealer, som det fremgår af tabel 1, og beliggende, som det fremgår af figur 5 og 6.

Staldnavn	Staldstørrelse (m <sup>2</sup> )	Ventilation	Kildehøjde	Produktion	Antal måneder udegående	Produktionsareal (m <sup>2</sup> )
Ansøgt drift						
3. Løsdriftsstald	2334	Naturlig ventilation	3 m	(#692264) Flexgruppe: Alle kvæg; Dybstrøelse	0	1655
Ny 1	4416	Naturlig ventilation	3 m	(#692823) Flexgruppe: Alle kvæg; Fast drænet gulv med skraber og ajleafløb	0	2450
Ny 2	4416	Naturlig ventilation	3 m	(#692824) Flexgruppe: Alle kvæg; Fast drænet gulv med skraber og ajleafløb	0	2450
Ny 3	4416	Naturlig ventilation	3 m	(#692825) Flexgruppe: Alle kvæg; Fast drænet gulv med skraber og ajleafløb	0	2450
Sum						9005

**Tabel 1. Husdyrbrugets godkendte produktionsarealer. Staldene Ny 1, Ny 2 og Ny 3 godkendes også med staldsystemet dybstrøelse.**

- b. Husdyrbruget må maksimalt have arealer med gødningsoptagelse, som det fremgår af tabel 2, og beliggende, som det fremgår af figur 4.

Opbevaringslagre					
Navn	Lagertype	Yderligere oplysninger	Bedste tilgængelige opbevaringsteknik	Dimension	Areal (m <sup>2</sup> )
Ansøgt drift					
6. Gyllebeholder	Flydende				309
7. Gyllebeholder	Flydende				754

**Tabel 1. Husdyrbrugets godkendte opbevaringslagre til husdyrgødning.**

### 4.2 Drift og indretning

- a. Husdyrbrugets drift og indretning skal være i overensstemmelse med de oplysninger, der fremgår af den miljøtekniske beskrivelse, medmindre andet fremgår af afgørelsens vilkår.
- b. De vilkår der vedrører driften, skal være kendt af de ansatte/andre der er beskæftiget med den pågældende del af driften. Et eksemplar af miljøgodkendelsen skal til enhver tid være tilgængeligt for de personer, der har ansvaret for husdyrbrugets daglige drift.
- c. I forbindelse med ansøgning om byggetilladelse til bygning 4 i figur 5 (de tre nye stalde eller én af dem), skal kommunen modtage en staldtegnning med den endelige indretning, hvor der er indtegnet og angivet antal m<sup>2</sup> med det totale produktionsareal med dybstrøelse eller fast drænet gulv med skraber og ajleafløb. Materialet fremsendes til kommunen i forbindelse med ansøgning om byggetilladelse. Mail: [teknik@varde.dk](mailto:teknik@varde.dk).

d. Når bygning 3 i figur 5 er ombygget til dybsstrøelse skal kommunen modtage en staldtegning med den endelige indretning, hvor der er indtegnet og angivet antal m<sup>2</sup> med det totale produktionsareal. Materialet fremsendes til kommunen før ibrugtagning af stalden. Mail: [teknik@varde.dk](mailto:teknik@varde.dk).

e. Der må på intet tidspunkt placeres dybstrøelse/møg på befæstede arealer.

#### **Ensilageplansilo**

f. De to nye ensilageplansiloer (bygning 6 ifigur 5) skal etableres med bagmur mod syd.

g. Senest 2 uger før ensilageplansiloen etableres, skal der indsendes følgende til Varde Kommune:

- Dokumentation for at ensilageopbevaringsanlæggets bund og eventuelle sider opføres i henhold til reglerne i husdyrgødningsbekendtgørelsen, herunder styrke, tæthed og bestandighed.
- Redegørelse for mure / randbelægning / hældning
- Målfaste tegninger af ensilageopbevaringsanlægget med afløb og rørføring fra ensilageplansilo til opsamlingsbeholder

h. Senest 2 måneder efter etablering af ensilageplansiloerne, skal det anmeldes til Varde Kommune, som registrerer det i BBR. (Skema til færdigmelding er vedhæftet).

i. Afløb og rørføring fra plansilo skal udføres af en autoriseret kloakmester.

j. Erklæring fra aut. kloakmester skal indsendes sammen med færdigmelding af ensilageplansilo til BBR.

#### **Opsamlingsbeholder til restvand og nyt rør derfra til gyllebeholder**

k. Der skal være tæt betonlåg på den ny opsamlingsbeholder til restvand.

l. Senest 14 dage før etablering af en ny opsamlingsbeholder til restvand, skal du til Varde Kommune indsende følgende:

- Målfaste tegninger af rørføringer til- og fra tanken

m. Senest 2 måneder efter at du har etableret beholderen skal du anmelde det til Varde Kommune, som så registrerer det i BBR. (Skema til færdigmelding vedhæftet).

n. Afløb og rørføring til opsamlingsbeholder til restvand og rørføring fra ny opsamlingsbeholder til gylletank skal udføres af en autoriseret kloakmester.

o. Erklæring fra aut. kloakmester skal indsendes sammen med færdigmelding af opsamlingsbeholder til restvand til BBR.

#### **Fast drænet gulv med skraber og ajlefløb så gælder vilkår p til og med w**

p. I de tre nye stalde (bygning 4 i figur 5) skal der i gangarealet etableres faste, drænedede gulve med skraber eller dybstrøelse.

q. Ved fast drænet gulv med skraber og ajlefløb gælder: Gulve støbt på stedet skal være dimensioneret med et fald på minimum 1,5 % mod gulvmidte. Præfabrikerede gulve skal have et fald på minimum 1,0 % mod gulvmidte.

r. Gulvet skal være udført med ajlefløb. Lysningsarealet til ajlefløb/gylleopsamling må maksimalt udgøre 5 % af det samlede gangareal i hver enkelt stald.

s. Der skal hver dag foretages skrabninger hver anden time.

t. Skraberens skal være forsynet med timer.

u. Skraberens skal vedligeholdes i overensstemmelse med producentens vejledning. Vejledningen skal opbevares på husdyrbruget.

- v. Enhver form for driftsstop skal noteres i logbog med angivelse af årsag og varighed. Tilsynsmyndigheden skal underrettes ved driftsstop, der har en varighed af mere end 14 dage.
- w. Logbog, servicefaktura, registrering fra datalogger eller lignende, der dokumenterer, at skraberen er i drift og vedligeholdes, skal opbevares på husdyrbruget i mindst fem år og forevises på tilsynsmyndighedens forlangende.

### 4.3 Landskabsinteresser

- a. Placering, udformning, arkitektur og materialevalg af nybyggeri skal følge beskrivelsen i den miljøtekniske redegørelse.
- b. Bygningerne skal opføres i afdæmpede farver og i ikke-reflekterende materialer, skal have en mat overflade uden glans.
- c. Derudover stilles der vilkår om at udendørs belysning skal være arbejdsrelateret. Nødvendig arbejdsbelysning, eksempelvis ved døre og porte kan opsættes, men må ligeledes ikke oplyse selve bygningen og skal slukkes ved arbejdets ophør eller monteres med bevægelsessensor.
- d. Det eksisterende læhegn omkring anlægget jævnfør figur 4 og figur 4.1 skal bevares, vedligeholdes og om nødvendigt genplantes for at bevare en visuel tilpasning af husdyrbrugets anlæg i landskabet.
- e. Afskærmende beplantning omkring gyllebeholderen (bygning 10 i figur 5) skal bestå af mindst 3 rækker af hjemmehørende arter af træer/buske - eventuelt iblandet egnskarakteristiske træer. Det levende hegn skal bevares og vedligeholdes, så længe gyllebeholderen er placeret på stedet. Vilkårene er fastsat af hensyn til landskabet. Vilkårene er overført fra landzonetilladelsen til gylletanken fra 2003. Beplantningen er markeret med grønt i figur 4.1.

### 4.4 Opbevaring og håndtering af husdyrgødning

- a. Påfyldning af gylle til gyllevogn og lignende skal altid ske under opsyn.
- b. Der må ikke på noget tidspunkt opbevares møg/dybstrøelse på husdyrbrugets befæstede arealer eller i ensilageplansiloerne.

### 4.5 Lugt

- a. Hele husdyrbruget og dets omgivelser skal renholdes således, at lugtgener begrænses mest muligt.
- b. Såfremt tilsynsmyndigheden skønner, at lugtgener i omgivelserne vurderes at være væsentligt større end der kan forventes ifølge grundlaget for miljøvurderingen, skal husdyrbruget lade foretage undersøgelse af muligheder for begrænsning af lugtkilder og/eller behandling af afkastluften. Undersøgelsens omfang vil blive fastsat af tilsynsmyndigheden på baggrund af en konkret vurdering af sagen. Lugtundersøgelser kan maksimalt kræves én gang pr. år. Virksomheden afholder selv omkostningerne til dokumentation, undersøgelser og målinger.

### 4.6 Støj og vibrationer

- a. Husdyrbrugets bidrag til støjbelastningen må, ved udendørs opholdsarealer ved boliger beliggende i landzone uden for eget skel, ikke overskride de anførte værdier 1,5 meter over terrænen i frit felt:

Tidspunkt	Støjgrænser	Reference tidsrum
<b>Dag</b>		
Mandag - fredag kl. 07 - 18	55 dB(A)	8 timer
Lørdag kl. 07 - 14	55 dB(A)	7 timer
Lørdag kl. 14 - 18	45 dB(A)	4 timer

Tidspunkt	Støjgrænser	Reference tidsrum
Søn- og helligdag kl. 07 - 18	45 dB(A)	8 timer
<b>Aften</b>		
Alle dage kl. 18 - 22	45 dB(A)	1 time
<b>Nat</b>		
Alle dage kl. 22 - 07	40 dB(A)	½ time

#### Støjgrænser

- b. Støjens maksimalværdi må om natten ikke overstige ovenstående grænseværdier med mere end 15 dB(A) ved alle beboelser.
- c. Ved dokumentation for overholdelse af støjvilkår skal der ses bort fra kortvarig sæsonafhængig kørsel udenfor husdyranlægget f.eks. pløjning og høst.
- d. Hvis tilsynsmyndigheden vurderer det nødvendigt, skal husdyrbruget dokumentere, at støjvilkåret er overholdt. Dokumentationen skal belyse støjbelastningen med husdyrbruget i fuld repræsentativ drift. Dette kan dog højst kræves en gang årligt, såfremt ovennævnte støjgrænser overholdes.

Dokumentationen skal ske i form af resultat af en støjmåling udført efter retningslinjerne i Miljøstyrelsens vejledning nr. 5 og 6/1984, eller efter en beregning udført efter den nordiske beregningsmetode for eksternt støj fra virksomheder jf. Miljøstyrelsens vejledning nr. 5/1993. Ved ændringer skal den nyeste vejledning anvendes.

Er dokumentationen udført som beregning, skal den indeholde de oplysninger om beregningsforudsætningerne, som er nødvendige for vurdering af rigtigheden af beregningsresultaterne. Er dokumentationen udført som måling, skal driftsforholdene under målingen beskrives. Som udgangspunkt accepteres en ubestemthed på de målte eller beregnede støjbelastninger på max. +/- 3 dB(A).

- e. Målingerne eller beregningerne skal udføres af en person eller et laboratorium, som er akkrediteret af DANAK eller godkendt af Miljøstyrelsen til "Måling – eksternt støj".
- f. Resultaterne skal sendes til tilsynsmyndigheden senest 1 måned efter målingernes gennemførelse.

#### 4.7 Støv

- a. Drift af anlægget må ikke medføre væsentlige støvgener uden for husdyranlægget.

#### 4.8 Skadedyr

- a. Der skal på husdyrbruget foretages effektiv fluebekæmpelse i overensstemmelse med de til enhver tid nyeste retningslinjer fra Aarhus Universitet, Institut for Agroøkologi.
- b. Opbevaring af foder skal ske på en sådan måde, at der ikke opstår risiko for tilhold af skadedyr.

#### 4.9 Spildevand, overfladevand og restvand

- a. Overfladevand fra befæstede arealer, som kan være forurenede med næringsstoffer, skal opsamles og udbringes i henhold til gældende regler.
- b. Tagbrønde og brønde i øvrigt indenfor en afstand på 15 meter fra stalde, gyllebeholdere og ensilagesiloer skal hæves minimum 10 cm over terræn, når de fører til dræn eller vandløb.
- c. Det areal, der udsprinkles restvand på, skal i m<sup>2</sup> være mindst lige så stort som det areal, der opsamles restvand fra.
- d. Der må ikke løbe restvand væk fra de arealer, der udsprinkles restvand på.

- e. Der må ikke være vandløb, grøfter, drænbrønde eller borer indenfor 15 m fra det område, hvor der udsprinkles restvand.
- f. Der skal være en anordning, så restvandet i tilfælde af vandmættet/frosset jord kan pumpes til i gyllebeholder.
- g. Overkant af opsamlingsbeholder/pumpebrønd til restvand skal være over niveau for opsamlingsarealet, så der ikke kan ske overløb.
- h. Inden der udledes tagvand fra eksisterende og nye staldbygninger, skal der foreligge en udledningstilladelse, som omfatter alt tagvand fra husdyrbruget samt vand fra rene befæstede arealer.
- i. Omkring forsinkelsesbassinet skal der være en opkant af jord på minimum 40 cm i højden.
- j. Kontakt Din Forsyning på [kloak@dinforsyning.dk](mailto:kloak@dinforsyning.dk) eller 7474 7474 og spørg efter ledningsdrift, for aftale om hvornår arbejdet med nedgravning af rørføring til bæk sker af hensyn til krydning af en eksisterende spillevandledning.
- k. Senest 2 måneder efter at udledningstilladelsen er taget i brug, skal kloakmesterattest indsendes til Varde Kommune.

#### **4.10 Markvandingsboring**

- a. Markvandsboring DGU nr. 112.1283 skal sløjfes af en autoriseret brøndborer senest samtidig med færdigmelding af den ny opsamlingsbeholder. Dokumentation for autoriseret sløjfning skal fremsendes til Varde Kommune senest samtidig med færdigmelding af etableringen af opsamlingsbeholderen.

#### **4.11 Oplag af olie, pesticider og øvrige kemikalier**

- a. Opbevaring af kemikalier, samt spildolie og kemikalieaffald, skal foregå i rum med fast bund og uden mulighed for forurening af jord, afløbssystem, grundvand og vandløb.

#### **4.12 Lys**

- a. Driften må ikke medføre væsentlige lysgener uden for husdyrbruget.

#### **4.13 Egenkontrol**

- a. Dokumentation skal opbevares samlet, i papirform eller elektronisk, og være lettilgængelige for tilsynsmyndigheden. Dokumentationen skal fremvises til tilsynsmyndigheden på forlangende og skal gemmes minimum 5 år.

#### **4.14 Uheld og risici**

- a. Alle uheld og driftsforstyrrelser, herunder evt. spild på udendørs arealer, der kan medføre forurening, skal straks meddeles alarmcentralen (tlf.: 112) og efterfølgende Erhvervscenteret, Varde Kommune (tlf.: 7994 6800).

#### **4.15 Ophør**

- a. Ved ophør af driften, skal der træffes de nødvendige foranstaltninger for at undgå forureningsfare. Alle opbevaringsanlæg skal tømmes og rengøres, og husdyranlægget skal fremstå i miljømæssig god stand.

## 5 Klagevejledning

Afgørelsen kan påklages til Miljø- og Fødevareklagenævnet i henhold til § 76 i Husdyrbrugloven af de klageberettigede, der fremgår af lovens §§ 84-87.

Hvis du ønsker at klage over afgørelsen, skal du gøre det elektronisk og direkte til Miljø og Fødevareklagenævnet via Klageportalen. Du kan få adgang til Klageportalen via <https://kpo.naevneneshus.dk>

Din klage skal være modtaget senest den **xx. XXXXXXXX 2024 (4 uger efter offentliggørelsen)**.

Det er en betingelse for behandling af din klage, at du indbetaler et gebyr.

Vejledning om hvordan du klager og om gebyrordningen kan du finde på <https://kpo.naevneneshus.dk>

Samme sted fremgår det også, at der er visse særlige forhold, som kan begrunde en undtagelse fra kravet om at klage via Klageportalen.

Har du brug for yderligere oplysninger eller hjælp til Klageportalen, kan du kontakte [nh@naevneneshus.dk](mailto:nh@naevneneshus.dk) eller tlf. 7240 5600.

Såfremt afgørelsen ønskes indbragt for domstolene, skal søgsmål være anlagt inden 6 måneder fra afgørelsens offentliggørelse samt være i overensstemmelse med § 26 i forvaltningsloven.

## 6 Offentliggørelse

Offentliggørelse af afgørelsen sker på Digital MiljøAdministration <https://dma.mst.dk/> under "Offentliggørelser", den xx 2024.

På Varde Kommunes vegne den XXXX 2024

Susanne Seested

Landbrugssagsbehandler

### Kopi sendt til:

- Lisbeth Tønning, e-mail: [lit@sagro.dk](mailto:lit@sagro.dk), tlf.: 20 18 48 09.
- Styrelsen for Patientsikkerhed, Tilsyn og Rådgivning Vest, Adelvej 34, Tavlov, 7000 Fredericia, e-mail: [trvest@stps.dk](mailto:trvest@stps.dk)
- Danmarks Fiskeriforening, Nordensvej 3, Taulov, 7000 Fredericia, e-mail: [mail@dkfisk.dk](mailto:mail@dkfisk.dk)
- Ferskvandsfiskeriforeningen for Danmark, v. Niels Barslund, Vormstrupvej 2, 7540 Haderup, e-mail: [nb@ferskvandsfiskeriforeningen.dk](mailto:nb@ferskvandsfiskeriforeningen.dk)
- Arbejderbevægelsens Erhvervsråd, Reventlowsgade 14,1, 1651 Kbh.V, e-mail: [ae@ae.dk](mailto:ae@ae.dk)
- Forbrugerrådet, Fiolstræde 17, 1017 Kbh.K, e-mail: [fbr@fbr.dk](mailto:fbr@fbr.dk)
- Rådet for Grøn Omstilling, Kompagnistræde 22, 3.sal, 1208 Kbh.K, e-mail: [info@rgo.dk](mailto:info@rgo.dk)
- Danmarks Sportsfiskerforbund, Skyttevej 5, 7182 Bredsten, e-mail: [lbt@sportsfiskerforbundet.dk](mailto:lbt@sportsfiskerforbundet.dk)
- Danmarks Naturfredningsforening, Masnedøgade 20, 2100 København Ø, e-mail: [dnvarde-sager@dn.dk](mailto:dnvarde-sager@dn.dk)
- Dansk Ornitologisk Forening, Vesterbrogade 140, 1620 Kbh.V, e-mail: [natur@dof.dk](mailto:natur@dof.dk) samt lokalforeningen for sydvestjylland e-mail: [varde@dof.dk](mailto:varde@dof.dk)
- Greenpeace Danmark: [info.dk@greenpeace.org](mailto:info.dk@greenpeace.org)
- Arkvest, [post@arkvest.dk](mailto:post@arkvest.dk)

## 7 Miljøteknisk beskrivelse og vurdering

### Beliggenhed, landskab og kulturmiljø

#### 7.1 Beliggenhed

Husdyrbruget ligger på adressen Jyllerupvej 7, 6818 Årre, ca. 2,2 km sydøst for Årre.

Nærmeste byzone er Vejrup Andel, som ligger 1,9 km vest for husdyrbruget, se figur 1.

Nærmeste samlede bebyggelse er Roustvej 259 i Hjortkær, som ligger 1,1 km sydøst for husdyrbruget, se figur 1.



**Figur 1. Husdyrbruget i forhold til de nærmeste byzone og nærmeste samlede bebyggelse.**

Nærmeste naboer uden landbrugspligt er Jyllerupvej 8, som ligger ca. 142 meter vest for anlægget og Jyllerupvej 5, som ligger ca. 188 meter nordøst for anlægget, se figur 2.





**Figur 2. Husdyrbruget i forhold til nærmeste nabobeboelse uden landbrugspligt (Jyllerupvej 8), og den næst nærmeste nabobeboelse (Jyllerupvej 5).**

Varde Kommune vurderer at beliggenheden er tilstrækkeligt beskrevet.

## 7.2 Afstandskrav

Afstandskravene i henhold til § 6 i Husdyrbrugloven er overholdt, da husdyrbrugets anlæg ikke er beliggende:

- i et eksisterende eller ifølge kommuneplanens rammedel fremtidigt byzone- eller sommerhusområde
- i et område i landzone, der i lokalplan er udlagt til boligformål, blandet bolig og erhvervsformål eller til offentlige formål med henblik på beboelse, institutioner, rekreative formål og lign.,
- i en afstand mindre end 50 m fra ovennævnte områder eller
- i en afstand mindre end 50 m fra en nabobeboelse.

Følgende afstandskrav i henhold til § 8 i husdyrbrugloven er overholdt:

- almene vandforsyningsanlæg (50 m)
- ikke almene vandforsyningsanlæg (25 m)
- vandløb, dræn og søer (15 m)
- offentlig vej og privat fællesvej (15 m)
- levnedsmiddelvirksomhed (25 m)
- beboelse på samme ejendom (15 m)
- naboskel (30 m)

Den ansøgte placering af den nye opsamlingsbeholder til restvand bliver ca. 13 meter fra markvandsboring DGU nr. 112.1284 jævnfør tilgængeligt kortmateriale. Ansøger ønsker at sløjfe denne markvandsboring for at overholde afstandskravet på 25 meter.

Derfor skal boring DGU nr. 112.1284 sløjfes af en autoriseret brøndborer senest samtidig med færdigmelding af den ny opsamlingsbeholder. Dokumentation for autoriseret sløjfning skal fremsendes til Varde Kommune senest samtidig med færdigmelding af etableringen af opsamlingsbeholderen. Det stilles som vilkår i afsnit 4.



**Figur 3. Markvandsboring med DGU nr. 122.1284 skal sløjfes i forbindelse med etablering af den ny opsamlingsstank på grund af afstandskrav. Dette er en løsning, som ansøger ønsker.**

Der er siden MGK 2022 etableret teltoverdækning på de to eksisterende gyllebeholdere. En teltoverdækning medfører ingen ændring af anvendelsen i forhold til at gylletanken stadig benyttes til gylle. En teltoverdækning medfører en lavere lugt- og ammoniakemissionen, og teltet bliver synligt.

Varde Kommune meddelte i MGK 2022 i henhold til § 9 stk. 3 i husdyrbrugloven dispensation til, at der på de to eksisterende lovligt beliggende gylletanke tættere end 30 meter fra naboskel kan etableres teltoverdækning. Derfor behandles det ikke yderligere i denne godkendelse.

### 7.3 Landskab og kulturmiljø

I forbindelse med sagsbehandlingen er husdyrbrugets beliggenhed i forhold til udpegningerne i Varde Kommunes Kommuneplan 2021 samt andre udpegninger blevet gennemgået. Husdyrbrugets anlæg ligger **indenfor**

- Landzone
- Åbne landbrugslandskaber
- Egnede område til store husdyrbrug
- Særligt værdifuldt landbrugsområde
- Skovrejsningsområde

Af Kommuneplan 2021 for Varde Kommune fremgår det blandt andet, at anvendelse af reflekterende materialer i **det åbne land** (Landzone) skal søges begrænset og om nødvendigt afskærmes.

I åbne **landbrugslandskaber** skal store tekniske anlæg, herunder store husdyrbrug med mere end 500 dyreenheder tilpasses landskabets karakter.

Områder til placering af **store husdyrbrug** skal friholdes for udvikling, der er i modstrid med etablering af store landbrugsbygninger og -anlæg.

I **særligt værdifulde landbrugsområder** skal det sikres, at arealerne kan anvendes længst muligt til landbrugsmæssige formål før overgangen til anden anvendelse.

I **særligt værdifulde landbrugsområder** med **skovrejsningsinteresser** har skovrejsning høj prioritet.

Det nærmeste beskyttede sten- eller jorddige ligger i et markskel ca. 260 meter vest for husdyrbruget, og berøres ikke af udvidelsen.

Nybyggeriet sker udenfor beskyttelseslinje for fredede fortidsminder, å-beskyttelseslinje, sø-beskyttelseslinje, strand-beskyttelseslinje og skovbyggelinje.

### **Nyetableringer**

Ansøger oplyser: *Der ansøges om en ombygning af den nuværende løsdriftsstald, som i nudrift er med fast drænet gulv med skraber og ajlefløb (bygning 3 i figur 5) til dybstrøelse inden for staldens eksisterende rammer.*

*Der ansøges om etablering af tre nye stalde syd for det eksisterende anlæg (bygning 4). Der etableres to nye ensilageplansiloer i sammenhæng med det eksisterende ensilageplansiloanlæg. Der ansøges om etablering af et nyt råvarelager nord for de nye siloer.*

*Nybyggeriet placeres i tilknytning og forlængelse til eksisterende anlæg, og der er afskærmende beplantning i form af læhegn. Ansøger vurderer, at landskabet ikke påvirkes væsentligt med denne ansøgning. Ansøger vurderer, at nybyggeriet er erhvervsmæssigt nødvendigt for at skabe sammenhæng i Tranbjerg Østergaards' slagtekalveproduktion. Den eksisterende møddingsplads tages ud af drift.*

*Der etableres en ny opsamlingsbeholder til opsamling af restvand fra ensilagesiloanlægget, figur 4 og der laves en ny intern vej omkring hele anlægget, figur 8.*

*Staldprojektet er vurderet erhvervsmæssigt nødvendigt med godkendelsen fra 2022, men i nærværende ansøgning placeres nye stalde mere harmonisk i landskabet. Foder- og plansiloerne samt råvarelageret er en erhvervsmæssig nødvendighed, da der er behov for opbevaring af grovfoder på ejendommen til slagtekalvene.*

*De nye stalde og plansiloerne bygges væk fra vejen og er placeret i tilknytning til eksisterende byggeri og træer omkranser hele anlægget i form af læhegn, så det visuelle udtryk fra vejen og i landskabet er begrænset. Ved at indpasse det nye byggeri på denne måde forebygges og afhjælpes uheldige landskabsoplevelser ved byggeriet.*

### **Landskabsvurdering**

De nye stalde vil på langsiderne syne med beton i ca. 50 cm højde og dernæst ventilationsgardiner. Gavlender bliver i grå stålplader i tråd med den eksisterende stald. Fodersiloerne langs staldsiderne bliver hvide.

Ejendommen ligger omkring kote 25, hvor terrænet omkring ejendommen daler meget let i nord og nordøstlig retning imod Slebsager Bæk. Ejendommens bygninger ligger parallelt og samlet. Der er læhegn omkring ejendommens vestlige og østlige side, samt langs Jyllerupvej og omkring en gyllebeholder nord for Jyllerupvej. De nye bygninger og anlæg tilknytter sig de eksisterende bygninger og anlæg på ejendommen. Grundet terrænet og bygningernes orientering er ejendommen som helhed ikke eksponeret i problematisk grad.

Det vurderes at ejendommen med udvidelsen er tilpasset landskabet, særligt på baggrund af bygningernes orientering, materialevalg og den eksisterende beplantning. Vurderingen gives på vilkår om, at eksisterende læhegn bevares jævnfør grønne streger i figur 4 og 4.1.

At et læhegn bevares vil sige at:

- Læhegnene skal vedligeholdes og om nødvendigt efterplantes og beskæres, så en sund beplantning sikres.
- Efterplantningen skal ske med danske hjemmehørende arter.

Derudover stilles der vilkår om at udendørs belysning skal være arbejdsrelateret. Nødvendig arbejdsbelysning, eksemplvis ved døre og porte kan opsættes, men må ligeledes ikke oplyse selve bygningen og skal slukkes ved arbejds ophør eller monteres med bevægelsessensor.

Slutteligt stilles der vilkår om, at byggematerialer og tag har en mat overflade uden glans for at undgå genskin.



**Figur 4. Eksisterende læhegn omkring anlægget, som ansøger skriver tilpasser nybyggeriet i landskabet. Figur udarbejdet af ansøger.**

Varde Kommune stiller vilkår om, at det eksisterende læhegn omkring anlægget jævnfør ansøgers figur 4 skal bevares. Derudover viderefører Varde Kommune vilkårene om landskabsinteresser fra § 16a miljøgodkendelsen fra den 1. marts 2022. I vilkår 4.3 er kravet om bevarelse af eksisterende beplantning forlænget indtil matrikelskel 6b mod øst på grund af udvidet byggeri af ensilageplansiloer og stalde, hvor det er Varde Kommunens vurdering, at kravet om bevarelse indtil matrikelskel er tilstrækkelig.

- Afskærmende beplantning omkring gyllebeholderen (bygning 10 i figur 5) skal bestå af mindst 3 rækker af hjemmehørende arter af træer/buske - eventuelt iblandet egnskarakteristiske træer. Det levende hegn skal bevares og vedligeholdes, så længe gyllebeholderen er placeret på stedet. Vilklårene er fastsat af hensyn til landskabet. Vilklårene er overført fra landzonetilladelsen til gylletanken fra 2003. Beplantningen er markeret med grønt i figur 4.1.
- Den eksisterende beplantning langs vejen og omkring stuehuset markeret med grønt i figur 4.1, skal fremadrettet bevares og vedligeholdes og om nødvendigt genplantes af landskabelige hensyn.



**Figur 4.1** Vilkår om bevarelse, vedligehold og om nødvendig genplantning af eksisterende beplantning.

Varde Kommune vurderer at

- alle nybyggerierne er erhvervmæssigt nødvendige for den ønskede fremtidige landbrugsdrift
- udvidelsen ikke er i strid med Kommuneplan 2021 for Varde Kommune
- det samlede bygningsanlæg vil fremstå som en driftsmæssig enhed
- de nye driftsbygninger, ved overholdelse af de stillede vilkår, ikke ændrer væsentligt på oplevelsen af landskabet, samt at det ikke vil få indflydelse på det udpegede kulturmiljø
- at udvidelsen, og de deraf følgende ændringer i området, ikke vil være i strid med hensynet til kulturhistoriske interesser.

Varde Kommune stiller af hensyn til landskabsinteresser vilkår om at bygningerne skal opføres i afdæmpede farver og i ikke-reflekterende materialer.

## Husdyrhold og drift

### 7.4 Samdrift

Ansøger oplyser: Udover Jyllerupvej 7, 6818 Årre ejer og driver ansøger også husdyrproduktion på Riisagervej 4, Meldhedevej 3, Skovvej 7, Eskærdalsvej 11 og 12, 6818 Årre. Ejendommene kan hver især drives som selvstændige enheder, og det vurderes, at der ikke er tale om en forureningsmæssig forbindelse på baggrund af nedenstående:

*I husdyrgodkendelsesbekendtgørelsens § 41 fremgår det, at et husdyrbrug er forureningsmæssigt forbundet med et andet husdyrbrug, hvis afstanden mellem husdyrbrugene er 100 meter eller derunder. Er afstanden mellem husdyrbrugene mere end 100 meter, er husdyrbrugene forureningsmæssigt forbundne, hvis afstanden mellem husdyrbrugene er lig med eller kortere end halvdelen af den ukorrigerede geneafstand for lugt til beboelsesbygninger, der fremgår af § 32, nr. 3.*

*Der søges derfor om en særskilt § 16a miljøgodkendelse til husdyrproduktionen på Jyllerupvej 7.*

*Der er ingen biaktiviteter.*

Varde Kommune kan tilslutte sig ovenstående.

### 7.5 Indretning

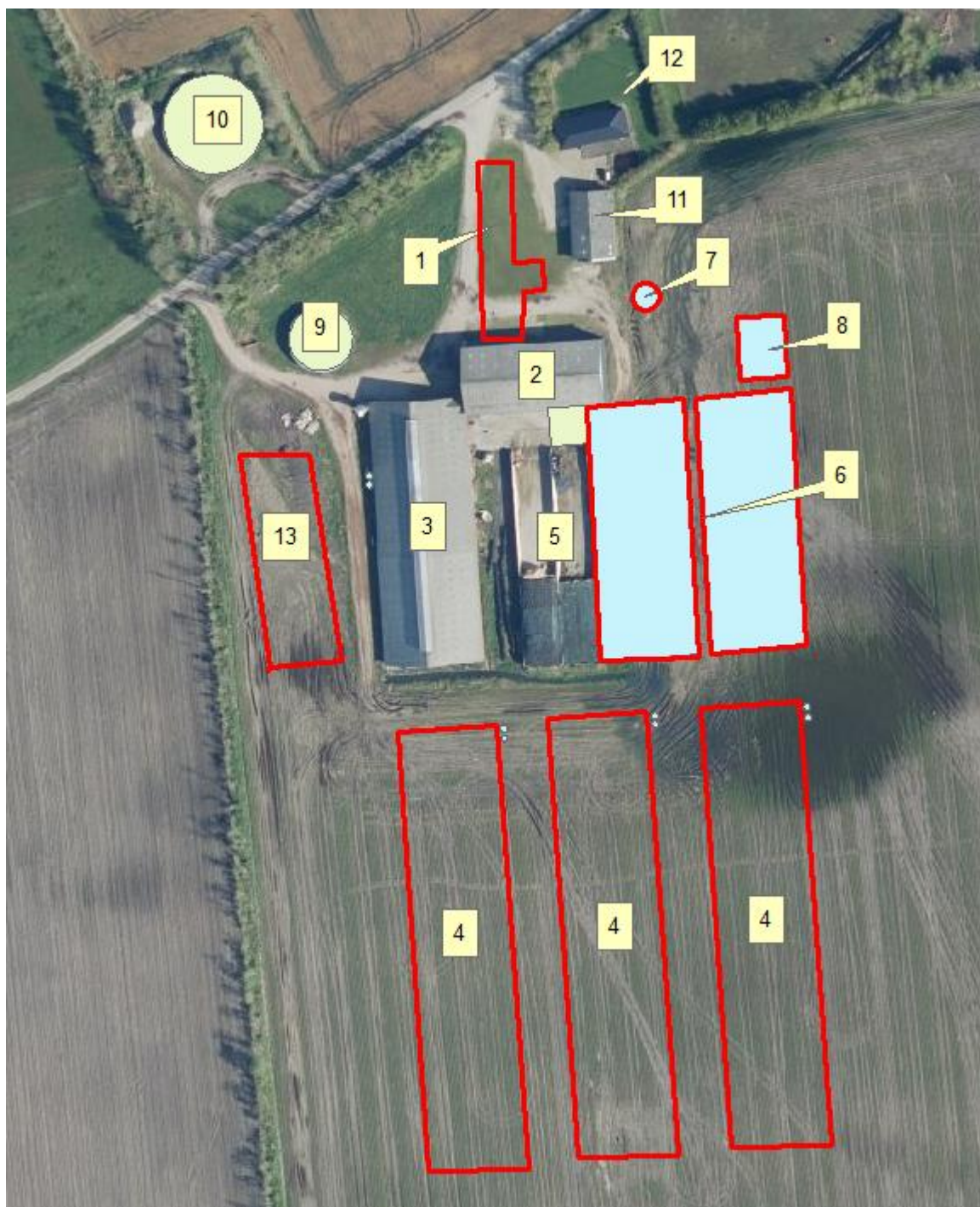
Oversigt over husdyrbrugets bygninger fremgår af figur 5.

Udvidelsen af husdyrbruget sker ved etablering af tre nye stalde med tilhørende fodersiloer, et nyt råvarelager, to nye ensilageplansiloer og en ny opsamlingsbeholder.

Der etableres en ny forsinkelsesbassin til opsamling af tagvand.

Den nuværende løsdriftsstald med fast drænet gulv med skraber og ajlefløb (bygning 3 i figur 5) ombygges til dybstrøelse og der etableres to fodersiloer udenfor.

Der etableres en ny intern vej omkring husdyrbruget efter udvidelsen. Vejen er illustreret i figur 8.



**Figur 5. Oversigt over husdyrbrugets bygninger.**

**Bygning 1**

Bygningerne er nedrevet.

**Bygning 2**

Eksisterende lade.

**Bygning 3**

Eksisterende løsdriftsstald med fast drænet gulv, skraber og ajlefløb som ombygges til dybstrøelsesstald med 1.655 m<sup>2</sup> dybstrøelse indenfor eksisterende rammer.

Der opsættes to nye fodersiloer på den vestlige side af stalden. Siloerne i gråhvid glasfiber og stål er 12 meter høje og rummer 40 tons pr. silo.

#### **Bygning 4**

Nyetablering af tre ens stalde, som hver måler 32 x 138 meter med to fodersiloer i den nordøstlige ende. Fodersiloerne er i gråhvid glasfiber og stål, 12 meter høje og rummer 40 tons pr. silo.

Staldenes sider vil bestå af en 50 cm høj betonsokkel og ovenfor ventilationsgardiner. Gavlene mod syd og nord bliver beklædt med antracitgråstålplader. Taget bliver gråt eternittag. Gulvsystemet bliver fast drænet gulv med skraber og ajleafløb og udgør 2.450 m<sup>2</sup> i hver stald.

Ansøger er endnu ikke fast besluttet omkring gulvsystemet fast drænet gulv med skraber og ajleafløb eller om produktionsarealerne skal udgøres af dybstrøelse. I ansøgningen er beregningerne med udgangspunkt i fast drænet gulv med skraber og ajleafløb, da det gulvsystem har en højere emissionsfaktor i forhold til dybstrøelse. Ansøger ønsker mulighed for frit at kunne vælge mellem de to ovennævnte staldsystemer.

Det godkendes, at alle tre stalde kan etableres med fast drænet gulv med skraber og ajleafløb eller at den ene, eller to eller alle tre stalde kan etableres med dybstrøelse.

Etableres staldene med dybstrøelse bliver det med pumpesump.

#### **Bygning 5**

To eksisterende ensilageplansiloer på hver 12 x 66 meter med bagmur og med afløb til ny opsamlingsbeholder og til den lille gylletank.

#### **Bygning 6**

To nye ensilageplansiloer på 30 x 80 meter. Der er planlagt en afstand på 3 meter mellem de to nye plansiloer. Siloerne bliver med bagmur mod syd med afløb til ny opsamlingsbeholder og til den lille gylletank.

#### **Bygning 7**

Ny opsamlingsbeholder med betonoverdækning. Den bliver 21,3 m<sup>3</sup>. Herfra skal der være mulighed for udsprikling og mulighed for afløb til den lille gylletank.

#### **Bygning 8**

Nyt råvarelager på 15 x 20 meter. I bygningen opbevares der råvarer til fodring, f.eks. soja- og rapsskrå. Byggematerialet bliver som de tre nye stalde, antracitgrå stålplader.

#### **Bygning 9**

Eksisterende gyllebeholder fra 1986 på 1.256 m<sup>3</sup> som er teltoverdækket.

#### **Bygning 10**

Eksisterende gyllebeholder fra 2003 på 3.000 m<sup>3</sup> som er teltoverdækket.

#### **Bygning 11**

Eksisterende maskinhus.

#### **Bygning 12**

Beboelse.

#### **Bygning 13**

Nyt forsinkelsesbassin til opsamling af tagvand og overfladevand fra rene befæstede arealer. Ca. 12 x 66 meter med jordvold omkring med en højde på minimum 40 cm.

Varde Kommune vurderer at indretningen er tilstrækkelig beskrevet.

Der stilles vilkår om, at når bygning 3 er ombygget til dybstrøelse og når bygning 4 (de tre nye stalde eller én af dem) er etableret skal kommunen modtage en staldtegning med den endelige indretning, hvor der er indtegnet og angivet antal m<sup>2</sup> med det aktuelle totale produktionsareal. Materialet fremsendes til kommunen før i brugtagning af bygning 3 og i forbindelse med ansøgning om byggetilladelse til bygning 4.





**Figur 6. Produktionsarealer som godkendes, dybstrøelse er skraveret med gult og fast drænet gulv med skraber og ajlefløb er markeret med blå. Stald nr. 1, 2 og 3 godkendes også med muligheden for at blive etableret med dybstrøelse.**

Der stilles vilkår om, at husdyrbrugets indretning og drift skal være i overensstemmelse med de oplysninger der fremgår af denne miljøtekniske beskrivelse.

Produktionsarealets størrelse for 8 år siden blev godkendt i en § 12 miljøgodkendelse fra den 28. august 2008. Produktionsarealets størrelse i nudriften er godkendt i § 16a miljøgodkendelsen fra den 1.marts 2022. Varde Kommune vurderer at produktionsarealet er tilstrækkeligt beskrevet.

## 7.6 Vand, grundvand, energi og klima

Uændret i forhold til MGK 2022.

Varde Kommune supplerer i forhold til afsnittet grundvand og markvandsboring DGU nr. 122.1283. Den ansøgte placering af den nye opsamlingsbeholder til restvand bliver ca. 13 meter fra markvandsboring DGU nr. 112.1284 jævnfør tilgængeligt kortmateriale. Ansøger ønsker at sløjfe denne markvandsboring for at overholde afstandskravet på 25 meter. Sløjfningen stilles som vilkår og det er desuden uddybet i afsnit 7.2. Afstandskrav.

Varde Kommune vurderer, at vand, grundvand, energi og klima er tilstrækkeligt beskrevet.

## 7.7 Reststoffer (olie, kemikalier, medicin)

Uændret i forhold til MGK 2022.

## 7.8 Affald

Uændret i forhold til MGK 2022.

## 7.9 Døde dyr

Uændret i forhold til MGK 2022.

## 7.10 Husdyrgødning - produktion, opbevaring og udbringning

Ansøger oplyser: Med denne godkendelse følger der en fleksibilitet i antallet og sammensætningen af dyreholdet og staldsystemet. Det er derfor ikke muligt på nuværende tidspunkt at lave en kapacitetsberegning. Der vil dog til en hver tid, være en opbevaringskapacitet til minimum 9 måneder for den flydende husdyrgødning, jf. husdyrgødningsbekendtgørelsen § 11 stk. 2.

Dybstrøelsen vil blive udmuget hver fjerde uge, og der udmuges direkte i lastbilens lad den dag biogasselskab afhenter dybstrøelsen. Der vil blive udmuget flere læs samme dag, som køres direkte til biogasanlægget.

Afgasset gylle returneres i ejendommenes to gyllebeholdere. Gyllebeholderne tømmes med sugekran.

Det vurderes hermed, at husdyrgødningsbekendtgørelsens generelle krav til håndtering og opbevaring af husdyrgødning, er tilstrækkelig til beskyttelse af omgivelserne.

Da der af ansøgningen ikke fremgår nogen besætningsstørrelse, men udelukkende produktionsarealer i staldene, er det ikke muligt at udregne en præcis produktion af flydende og fast husdyrgødning.

Opbevaringsanlæg for husdyrgødning skal have en kapacitet, der er tilstrækkelig til, at udbringningen kan ske i overensstemmelse med reglerne i Gødningsanvendelsesbekendtgørelsen. Efter de gældende regler vil dette normalt svare til 9 måneders husdyrgødningsproduktion.

På husdyrbruget er der en samlet opbevaringskapacitet til flydende husdyrgødning på 4.256 m<sup>3</sup>. Opbevaringskapaciteten til den flydende husdyrgødning fremgår af tabel 3.

Opbevaringsanlæg	(m <sup>3</sup> )	m <sup>2</sup> overflade	10 års beholderkontrol
Gylletank fra 1986	1.256	330	Maj 2021
Gylletank fra 2003	3.000	793	Maj 2021
<b>I alt</b>	<b>4.256</b>	-	-

Tabel 3. Husdyrbrugets opbevaringskapacitet før og efter udvidelsen.

Da den eksisterende møddingsplads sløjfes og på baggrund af ansøgers fremtidige beskrivelse af håndteringen af fast møg stiller Varde Kommune vilkår om, at der ikke på noget tidspunkt må opbevares møg/dybstrøelse på husdyrbrugets befæstede arealer eller i ensilageplansiloerne.

Varde Kommune vurderer, at produktion og opbevaring af husdyrgødning er tilstrækkeligt beskrevet.

## 7.11 Ensilage- og foderopbevaring

Ansøger oplyser: Foder opbevares i plansiloer. Kraftfoder vil blive opbevaret i de to fodersiloer, som placeres på den nordvestlige side af bygning 3, eksisterende løsdriftsstald. Derudover placeres to fodersiloer på hver af de tre nye staldes nordøstlige hjørne. Fodersiloer til kraftfoder er tydeligt markeret på forsidefiguren. Råvarer til foder opbevares i nyt råvarehus.

Det vurderes, at foderet opbevares miljømæssigt forsvarligt.

Som en del af ansøgningen ønskes der etableret to nye ensilageplansilo på hver 30 x 80 meter med bagmur.

I husdyrgødningsbekendtgørelsen fremgår der krav til indretning, mure, randzoner, hældninger, afløb, styrke, tæthed og bestandighed. Disse krav er almindeligt gældende, og skal overholdes.

Ansøger oplyser, at de to nye ensilageplansiloer etableres med bagmur mod syd, hvilket Varde Kommune også stiller som vilkår, for at der ikke vil være risiko for afløb fra plansiloerne til det nye befæstede areal mellem plansiloerne og de tre nye stalde syd for.

For at leve op til kravene i den nugældende husdyrgødningsbekendtgørelse, skal der etableres en mindst to meter bred randbelægning i den nordlige ende. Randbelægningen skal alle steder have minimum tre procent fald mod afløb.

Da ansøger ikke i forbindelse med ansøgning om miljøgodkendelse har redegjort for de nærmere detaljer vedrørende ny fremtidig ensilageplansilo, stiller Varde Kommune vilkår om, at der senest 2 uger før ensilageplansiloen etableres, skal indsendes følgende til Varde Kommune:

- Dokumentation for at ensilageopbevaringsanlæggets bund og eventuelle sider opføres i henhold til kravene i husdyrgødningsbekendtgørelsen, herunder styrke, tæthed og bestandighed
- Redegørelse for mure / randbelægning / hældning
- Målfaste tegninger af ensilageopbevaringsanlægget med afløb og rørføring fra ensilageplansilo til opsamlingsbeholder

I henhold til lovgivningen må ikke-saftgivende ensilage opbevares i markstak.

Markstakke med ensilage skal altid som minimum overholde afstandskravene, som fremgår af husdyrgødningsbekendtgørelsens § 5.

Varde Kommune anbefaler endvidere at markstakke placeres under hensyntagen til naboer, så de placeres så langt væk fra nabobeboelser som muligt.

Varde Kommune vurderer ud fra ansøgers redegørelse, at opbevaring af ensilage og foder er tilstrækkeligt beskrevet, og at ensilage og foder opbevares miljømæssigt forsvarligt på husdyrbruget.

# Forurening og gener fra husdyrbrugets anlæg

## 7.12 Lugt

Lugt stammer fra staldene, samt fra opbevaring, transport og udbringning af husdyrgødning.

I Husdyrgodkendelsesbekendtgørelsens bilag 3 er fastsat det landsdækkende beskyttelsesniveau for lugt, der skal anvendes i kommunernes vurdering af, om der er væsentlige lugtgener i forbindelse med udvidelse af et husdyrbrug. Det fremgår af reglerne, at dette beskyttelsesniveau som udgangspunkt er tilstrækkeligt til at sikre omgivelserne imod væsentlige lugtgener.

Ifølge beskyttelsesniveauet skal projektet overholde bestemte lugtgeneafstande, hvis længde afhænger af forskellige områders lugtfølsomhed. Lugtgeneafstandene beregnes i *husdyrgodkendelse.dk* efter to forskellige metoder, henholdsvis den Ny Lugtvejledning og FMK-vejledningen. Det er de længste beregnede lugtgeneafstande, der skal overholdes.

Ved beregning af geneafstanden for lugt indregnes kumulation fra andre husdyrproducenter såfremt der er husdyrproducenter med en ammoniakemission på mere end 750 kg NH<sub>3</sub>-N pr år indenfor en radius af 100 meter fra enkeltbeboelsen og såfremt der er husdyrproducenter med en ammoniakemission på mere end 750 kg NH<sub>3</sub>-N pr år indenfor en radius af 300 meter fra samlet bebyggelse og byzone.







Ved én anden ejendom med en ammoniakemission på mere end 750 kg NH<sub>3</sub>-N pr år forøges geneafstanden med 10 %.

Ved to eller flere andre ejendomme med en ammoniakemission på mere end 750 kg NH<sub>3</sub>-N pr år forøges geneafstanden med 20 %.

*Ansøger oplyser: Der er indregnet kumulation fra husdyrbruget Præstebrovej 40 i forhold for samlet bebyggelse (Roustvej 259), derudover er der ikke fundet kumulation med øvrige husdyrbrug.*

Ifølge beregningerne udført i *husdyrgodkendelse.dk* vil geneafstanden i forhold til byzone være 959,2 meter, samlet bebyggelse 719,2 meter og enkeltbolig 271,9 meter. Genekriterierne er overholdt, se tabel 4.

Ved lugtberegning regnes fra midten af de enkelte stalde. Derfor er afstanden i tabel 4 anderledes end i figur 1 og 2.

Bebyggelse	Kumulation	Model	Ukorrigeret geneafstand (m)	Korrigeret geneafstand (m)	Vægtet gennemsnitsafstand (m)	Genekriterie overholdt
 Hovvej 3	0	NY	271,9	271,9	649,7	Ja
 Jyllerupvej 5	0	NY	271,9	271,9	323,9	Ja
 Jyllerupvej 8	0	NY	271,9	271,9	272,3	Ja
 Roustvej 259	1	NY	719,2	712	1077,5	Ja
 Byzone foderstof	0	NY	959,2	959,2	1937,6	Ja
 Fremtidig byzone Årre	0	NY	959,2	959,2	2501,6	Ja

**Tabel 4. Samlet resultat af lugtberegning og beregnede geneafstande fra husdyrbruget efter planlagt udvidelse.**

Lovens minimumskrav til afstande til nærmeste beboelser indenfor de tre typer er overholdt. Varde Kommune vurderer derfor, at lugt fra staldene ikke vil give væsentlige gener for omgivelserne.

Der skal i henhold til gældende lovgivning være et tæt flydelag på gyllebeholderne, når ikke der er teltet på. Der er etableret teltet på de to gyllebeholdere, som hverken er BAT eller nødvendigt beregningsmæssigt i forhold til ammoniak. Udbringning af husdyrgødning skal ske i henhold til de gældende regler.

Ansøger oplyser, at der etableret betonlåg på den ny opsamlingsbeholder til restvand, hvilket Varde Kommune stiller vilkår om af hensyn til lugt.

Varde Kommune vurderer samlet, at lugt fra husdyrbrugets produktion, opbevaring og udbringning af husdyrgødning, ikke vil medføre lugtgener, der stiger til et niveau, som ikke bør accepteres af omgivelserne.

Der stilles generelle vilkår til forebyggelse af lugtgener, samt at der kan kræves undersøgelse, hvis det skønnes, at lugtgener i omgivelserne er større end det kunne forventes ud fra grundlaget for miljøvurderingen.

## **7.13 Øvrige emissioner og genepåvirkninger fra husdyrbruget og det ansøgte**

Ansøger oplyser:

### **Støv**

*I forbindelse med håndtering af strøning med halm, levering af foder m.m., kan der opstå støvgener. Alt kraftfoder opbevares i 2 eksisterende lukkede fodersiloer ved eksisterende løsdriftsstald og 6 kommende lukkede fodersiloer, 2 ved hver af de tre nye stalde. For placering se figur 5.*

*I forbindelse med indblæsning af foder i tårnsiloer kan der være lidt støv udvikling. Indblæsningen af foder sker tre-fire gange om ugen af 1 ½ times varighed pr. gang. Siloerne er ikke placeret i umiddelbar nærhed af naboer. Det forventes derfor ikke omgivelserne vil opleve støvgener i forbindelse med indblæsningen.*

*I forbindelse med at der strøs med halm vil der være en risiko for lidt støvudvikling. Dette vil dog normalt kun mærkes inde i bygningerne.*

*I forbindelse med transporter vil der i tørre perioder kunne være lidt støvudvikling fra kørsel på grusvej. I løbet af de næste 5 år er det planen at en stor del af de interne køreveje befæstes. Derved bliver risikoen for støvudvikling reduceret. Dette vil specielt reducere risikoen for støvgener for nærmeste nabo.*

*Generelt vurderes at støvgener fra ejendommen vil være relative få og kortvarige og derfor ikke vil være til væsentlig gene for omkringboende naboer.*

For at begrænse støvgener henviser Varde Kommune til god landmandspraksis. Blandt andet at al transport til og fra husdyrbruget bør forgå ved hensynsfuld kørsel, samt at alle aktiviteter på husdyrbruget planlægges, således at omgivelserne påvirkes mindst muligt.

Varde Kommune vurderer, at der som følge af udvidelsen ikke vil være aktiviteter, som vil medføre væsentlige støvgener. Der fastsættes vilkår om, at drift af anlægget ikke må medføre væsentlige støvgener udenfor husdyrbruget.

### **Fluer og skadedyr**

Uændret i forhold til MGK 2022.

### **Til- og frakørsels forhold**

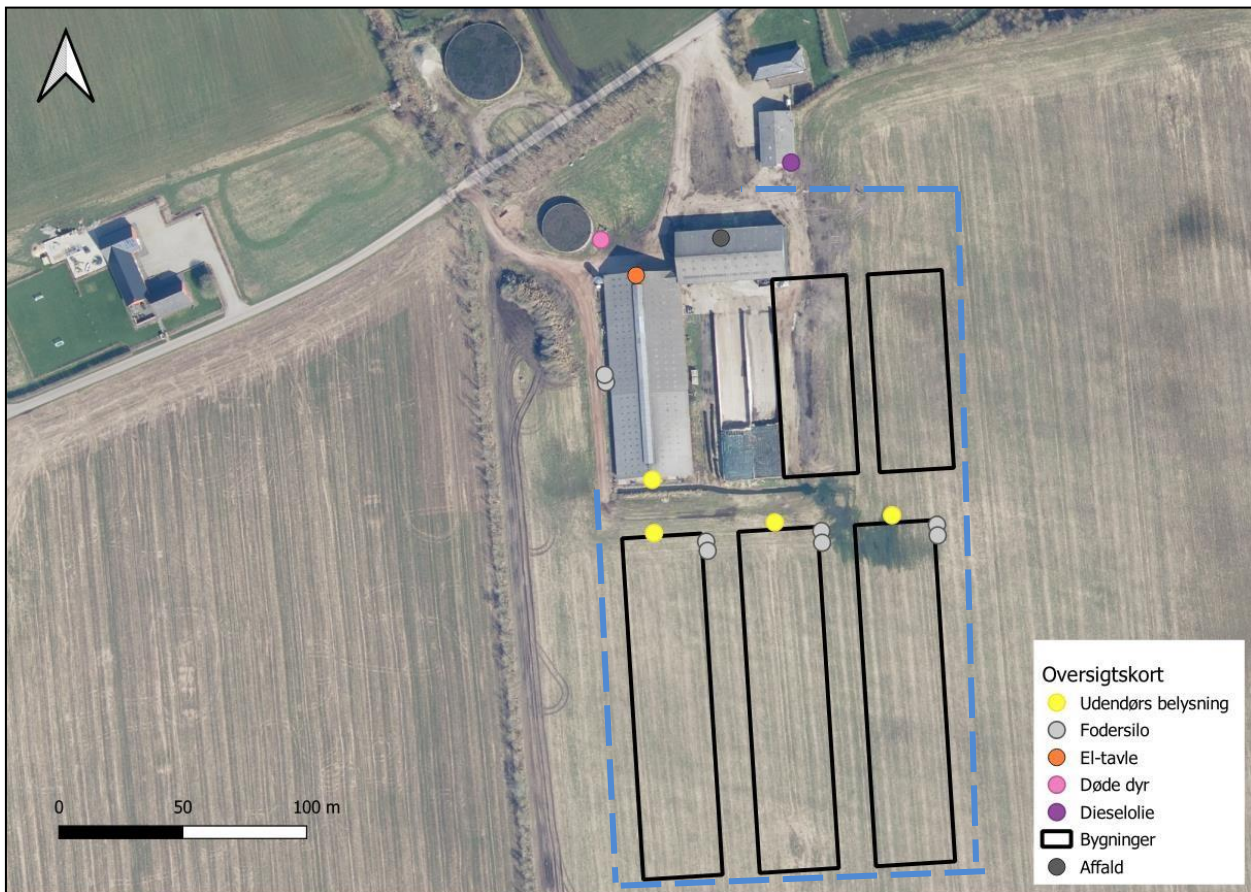
Ansøger oplyser: *Transporter forekommer i forbindelse med levering af foder, gødning, brændstof og andre forbrugsstoffer. Der sker desuden transporter i forbindelse med afhentning af levende og døde dyr samt intern på bedriften. Endelig er der transporter i forbindelse med udbringning af husdyrgødning samt hjemtransport af afgrøder.*

*Til ejendommen er der to indkørsler, jf. figur 7. Begge indkørsler anvendes i forbindelse med driften. Den østlige indkørsel anvendes desuden til beboelsen. På den modsatte side af Jyllerupvej er der to indkørsler til gyllebeholderen, og der er mulighed for at køre rundt om beholderen.*



**Figur 7. Til og frakørselsforhold. Figur udarbejdet af ansøger.**

*Der etableres nye interne veje på anlægget, som kan ses på figur 8.*



Figur 8. Oversigtskort. Den blå stiplede linje viser den nye interne vej. Figur udarbejdet af ansøger.

Én transport svarer til både en kørsel til og fra ejendommen.

Type	Antal/år Nudrift*	Antal/år Ansøgt drift	Kommentarer
Afhentning af mælk	183	0	
Transport med levende dyr til og fra ejendommen	26	75 til slagt 100 indgang	2200 stk./30 stk. 2200 stk/23 stk.
Afhentning af døde dyr	36	200	
Leverance af indkøbt foder	36	182	
Grovfoder	320	320	Større vogne og kun tilkørsel af grovfoder
Husdyrgødning, returgylle biogas	210	115	
Husdyrgødning Biogas	208	450	
Flytning af dyr til Eskærdalsvej 12	24	0	
Affald	26	26	
Andet	26	26	
Halmtransporter	-	150	150 hvis alle stalde bliver dybstrøelse
<b>Samlet antal transporter</b>	<b>1.095</b>	<b>1.644</b>	

Tabel 5. Antal transporter til og fra ejendommen. \*Transporter i nudrift er fra miljøgodkendelsen fra 2022, hvor der var mælkeproduktion på ejendommen.

Ansøger oplyser: *De fleste transporter er med husdyrgødning til og fra biogas, foder og dyr, som sker jævnt fordelt hen over året, og transporterne vil normalt ske indenfor normal arbejdstid i hverdagene. Gyllekørsel til marker og transporter i forbindelse med høst på marker er belastningen af antallet af transporter i en kort afgrænset periode. I højsæsonen kan det være nødvendigt med transporter i weekenden og uden for normal arbejdstid.*

*Der er redegjort for til- og frakørselsforhold, samt at transporter så vidt muligt foregår i dagtimerne. Det vurderes på baggrund af ovenstående at transporter til og fra ejendommen ikke vil medføre væsentlig negativ påvirkning af nærmiljøet.*

Varde Kommune vurderer, at antallet af transporter og at til- og frakørsel til husdyrbruget er tilstrækkeligt beskrevet. Det vurderes, at indkørsler til ejendommen ligger hensigtsmæssigt i forhold til at minimere gener for nabobeboelser. Varde Kommune kan ikke afvise, at nogle omgivelser kan komme til at opleve nogle tunge transporter på de offentlige veje som generende.

I en miljøgodkendelse og den lovgivning der er aktuelt gældende her, har Varde Kommune ikke lovhjemmel til at stille skærpede krav til transporter på offentlig vej. De offentlige veje må benyttes af alle, også de tunge transporter i forbindelse med driften af husdyrbruget på Jyllerupvej 7. Varde Kommune kan i forbindelse med en miljøgodkendelse kun henvise til Vejloven, som angiver, at alle skal køre og færdes efter de aktuelle forhold.

### **Rystelser**

Uændret i forhold til MGK 2022

### **Støj**

Ansøger oplyser: *De væsentligste støjkloder på et landbrug med slagtekalveproduktion er foderleverancer, støj fra transporter, m.v.*

*Alle staldene er med naturlig ventilation.*

*Indblæsningen af foder sker tre-fire gange om ugen af 1 ½ times varighed pr. gang. Siloerne er ikke placeret i umiddelbar nærhed af naboer.*

*Husdyrbruget ligger i et landbrugsområde. Den hidtil drift på ejendommen har været mælkeproduktion, hvor der er dagligt støj fra malke- og køleanlægget. På den baggrund vurderes, at daglig støj fra produktionsanlægget bliver mindre, og daglig arbejde kommer til at foregå mere indenfor normal arbejdstid med den fremtidige omlægning af produktionen til slagtekalve.*

I Miljøstyrelsens vejledning nr. 5/1984 om "ekstern støj fra virksomheder" anføres ingen grænseværdier for støjbelastningen fra virksomheder ved boliger i det åbne land. Dog anføres, at man som udgangspunkt ved fastsættelse af støjgrænser ved nærmest liggende enkeltbolig bør anvende de grænseværdier, som er gældende for områder med blandet bolig- og erhvervsbebyggelse. Disse værdier er anvendt i denne afgørelse.

I orientering fra Miljøstyrelsen nr. 9 1997 fremgår foreslåede grænser for vibrationer i det eksterne miljø.

Varde Kommune vurderer, at udvidelsen ikke vil medføre væsentlige støj- og rystelsesgener for omgivelserne.

Varde Kommune stiller dog generelle vilkår til overholdelse af støjgrænser, og at der om nødvendigt kan kræves dokumentation for at støjgrænserne er overholdt.

## **7.14 Lys**

Ansøger oplyser: *Udendørs belysning: På bygning 3, eksisterende løsdriftsstald er der etableret en orienteringslampe på gavlen, som vender mod syd. Herudover etableres orienteringslamper på gavlen på de tre nye stalde (se figur 8).*



*Indendørs belysning:*

*I bygning 3, eksisterende løsdriftsstald og i de tre nye stalde er der svag natbelysning. Belysning fra anlægget vurderes ikke at være generende for omgivelserne og trafikken, idet der er tale om svag belysning, og anlægget er omkranset af beplantning.*

Varde Kommune vurderer, at der ikke vil være væsentlige gener forbundet med husdyrbrugets belysning. Dog stilles et generelt vilkår om, at husdyrbrugets drift ikke må medføre væsentlige lysgener udenfor husdyrbruget.

## **7.15 Afløbsforhold**

*Ansøger oplyser: Der afledes ikke sanitært spildevand fra driftsbygningerne. Det sanitære spildevand fra beboelsen ledes via septiktank til dræn.*

*Der sker ingen ændringer i afledningen af tagvand. Tagvand fra eksisterende og nye bygninger ledes ud på jord som en lokal nedsivning.*

*I eksisterende stald 3 vil der være afløb i dybstrøelsesstalden med forbindelse til fortanken.*

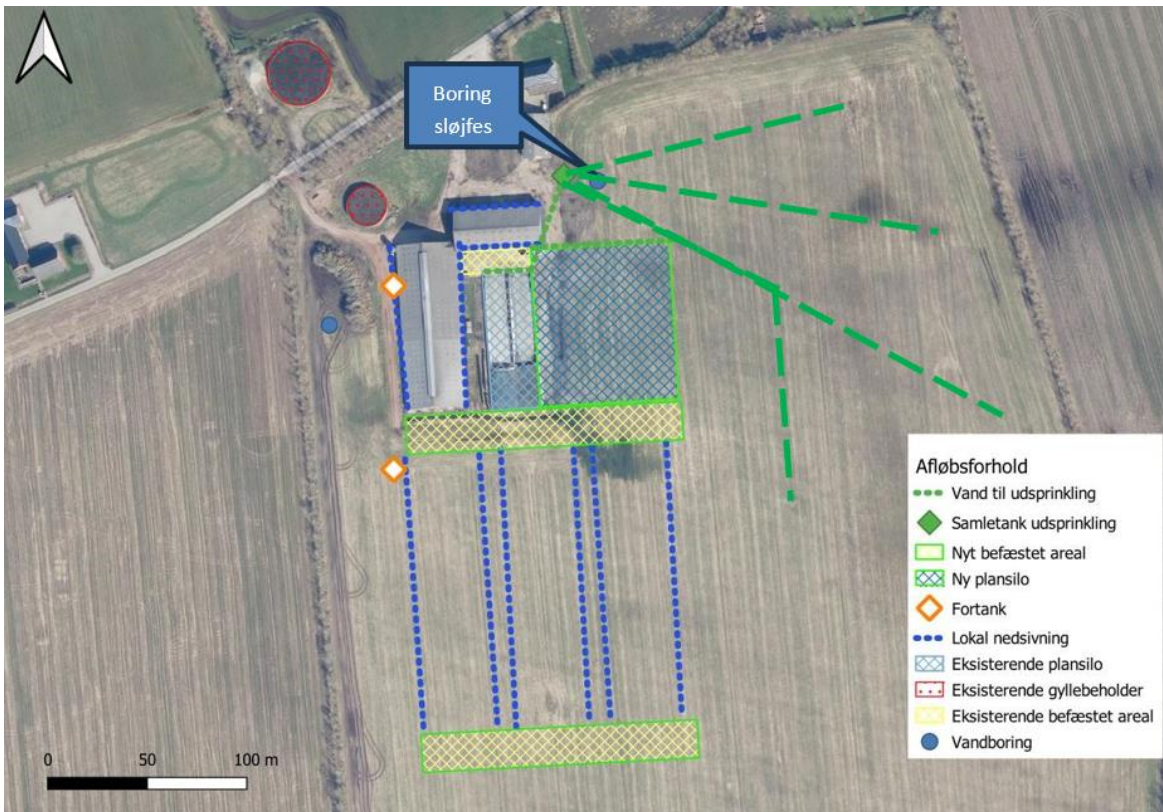
*I de tre nye stalde er det ikke afklaret om gulvsystemet bliver fast drænet gulv eller dybstrøelsesstald. Såfremt det bliver dybstrøelsesstald, vil afløbet blive i form af pumpeump.*

*Ansøger oplyser supplerende: Overfladevand/restvand fra de eksisterende ensilageplansiloer og de nye ledes til den ny opsamlingsbeholder, hvorfra der etableres udsprinkling på mark øst for anlæg. og samtidig forbindelse herfra til gylletank.*

*Alt gylle og dybstrøelse afhentes af biogas. På bygning Ny 1's nordvestlige side er der en fortank, hvorfra biogas afhenter gylle, hvis der vælges staldsystemet fast drænet gulv. Ved udmugning af dybstrøelse, udmuges det direkte i lastbil, og transporteres derfra til biogas.*

*Det vurderes hermed, at husdyrgødningsbekendtgørelsens generelle krav til håndtering af spildevand og restvand er tilstrækkelig til beskyttelse af omgivelserne, og spildevandet fra husdyrbruget bortledes forsvarligt. Det vurderes hermed, at de generelle krav til håndtering af spildevand, restvand og ensilagesaft jf. husdyrgødningsbekendtgørelsen er overholdt og dermed er tilstrækkelige til beskyttelse af omgivelserne.*

*Afløbsforhold kan visualiseres på nedenstående figur.*



**Figur 9. Afløbsplan. Figur udarbejdet af ansøger.**

Ansøger supplerer ovenstående figur med nedenstående figur, hvor der etableres en rørføring, hvor restvand fra ensilagesiloer kan ledes fra den ny opsamlingsbeholder til gylletank.



**Figur 10. Rørføring fra den ny opsamlingsbeholder til gylletank. Figur udarbejdet af ansøger.**

Varde Kommune stiller vilkår om at der skal etableres rørføring fra den ny opsamlingsbeholder til gylletanken.

### Udsprinkling af restvand fra ensilageplansiloer

Når det gælder opsamling, opbevaring, håndtering, og evt. udsprinkling af restvand fra ensilageplansiloerne gælder reglerne i gødningsanvendelsesbekendtgørelsen:

- anlæg, der anvendes til opbevaring af restvand, skal være udført af bestandige materialer, og skal have tilstrækkelig opbevaringskapacitet til, at udbringning kan ske miljømæssigt forsvarligt
- opbevaringsanlæg for restvand skal tømmes så ofte, at de ikke løber over
- restvand må kun tilføres afgrøder, som er omfattet af en kvælstofnorm
- udbringning af restvand må ikke give anledning til unødige gener
- restvand må ikke udbringes på en måde og på sådanne arealer, at der er fare for afstrømning til vandløb (herunder dræn), søer større end 100 m<sup>2</sup> og kystvande.
- udbringning af restvand på vandmættet, oversvømmet, frossen eller snedækket jord er ikke tilladt.

Der findes et landbrugsbyggeblad (103.09-05), som giver en anvisning på, hvordan et udsprinklingsanlæg til ensilagesaft og restvand kan dimensioneres for at kunne leve op til reglerne i gødningsanvendelsesbekendtgørelsen.

Arealet, hvorfra der opsamles restvand, udgør efter udvidelsen:

Restvand fra to eksisterende siloer á 12 x 66 meter pr. silo:	1.584 m <sup>2</sup>
Restvand fra to nye ensilageplansiloer á 30 x 80 meter pr. silo:	4.800 m <sup>2</sup>
Opsamlingsområde i alt:	6.384 m <sup>2</sup>

Ansøger har endvidere oplyst, at der etableres en rørføring, som gør det muligt at pumpe restvandet i gyllebeholder i tilfælde af, at jorden er vandmættet eller frosset.

Varde Kommune vælger at stille vilkår om at

- Det areal, der udsprinkles restvand på, skal i m<sup>2</sup> være mindst lige så stort som det areal, der opsamles restvand fra.
- Der må ikke løbe restvand væk fra de arealer, det udsprinkles restvand på.
- Der må ikke være vandløb, grøfter, drænbrønde eller borer indenfor 15 m fra det område, hvor der udsprinkles restvand.
- Der skal etableres en anordning, så restvandet i tilfælde af vandmættet/frosset jord kan pumpes i gyllebeholder.
- Overkant af opsamlingsbeholder til restvand skal være over niveau for opsamlingsarealet, så der ikke kan ske overløb.

Hvis det viser sig at udsprinkling af restvand ikke overholder reglerne i gødningsanvendelsesbekendtgørelsen eller de stillede vilkår, forbeholder Varde Kommune sig ret til at forlange anlægget udvidet/ændret, eller udsprinklingen helt stoppet.

### Tagvand

Inden der udledes tagvand fra eksisterende og nye staldbygninger, skal der foreligge en udledningstilladelse og hvis nødvendigt medbenyttertiladelse (afhængig af tagvandets forløb til vandløb) som omfatter alt tagvand fra husdyrbruget samt vand fra rene befæstede arealer.

Der godkendes her en placering til det kommende forsinkelsesbassin. Til bækken vurderer Varde Kommune, at der må udledes maks. 20 l/sek.

Varde Kommune følgende vilkår: Kontakt Din Forsyning på [kloak@dinforsyning.dk](mailto:kloak@dinforsyning.dk) eller 7474 7474 og spørg efter ledningsdrift, for aftale om hvornår arbejdet med nedgravning af rørføring til bæk sker af hensyn til krydning af en eksisterende spillevandledning.

Varde Kommuen stiller vilkår om, at der omkring forsinkelsbassinet skal etableres en jordvold med en højde på mindst 40 cm.

Varde Kommune vurderer ud fra ansøgers redegørelse at afledning af spildevand er tilstrækkeligt beskrevet, og at spildevandet fra husdyrbruget bortledes miljømæssigt forsvarligt.

## 7.16 Forurenings- og genebegrænsende foranstaltninger

Uændret i forhold til MGK 2022.

## 7.17 Egenkontrol

Uændret i forhold til MGK 2022, dog med den ændring at der nu er teltoverdækning på de to gylletanke, og med lukkede teltdug er der ikke krav til egenkontrol af et tilstrækkeligt flydelag.

## 7.18 Beskyttede naturområder omkring husdyrbruget - ammoniak

På et husdyrbrug er det stalde og husdyrgødningslagre, der er hovedkilden til udledning af luftbåret kvælstof (ammoniakfordampning). Beregninger, der er foretaget i *husdyrgodkendelse.dk*, viser at ammoniakfordampningen fra 8-årsdriften er 2.182,2 kg NH<sub>3</sub>-N pr. år, fra nudriften 2.021,4 kg NH<sub>3</sub>-N pr. år og i ansøgt drift 8.357,0 kg NH<sub>3</sub>-N pr. år.

Beregningerne er foretaget med udgangspunkt i staldsystemet fast drænet gulv med skraber og ajleafløb i de tre nye stalde, hvilket er det staldsystem, som har den højeste ammoniakemission på 0,89 kg NH<sub>3</sub>-N/m<sup>2</sup>/år i forhold til, hvis der etableres staldsystemet dybstrøelse, som har en ammoniakemission på 0,84 kg NH<sub>3</sub>-N/m<sup>2</sup>/år.

Driftstype:	Ammoniakemission fra staldafsnit (kg NH <sub>3</sub> -N/år)	Ammoniakemission fra lagre (kg NH <sub>3</sub> -N/år)	Ammoniakemission fra husdyrbruget (kg NH <sub>3</sub> -N/år)
Ansøgt drift	7931,7	425,3	8357,0
Nudrift	1542,2	479,3	2021,4
8 års-drift	1757,0	425,3	2182,2

**Figur 10. Samlet ammoniakemission fra husdyrbruget i 8 års drift, nudrift og i ansøgt drift.**

Resultaterne i figur 10 er fra beregninger i *husdyrgodkendelse.dk*. Beregningerne er foretaget med udgangspunkt i staldsystemet fast drænet gulv med skraber og ajleafløb i de tre nye stalde og uden teltoverdækning på de to gylletanke.

Det ansøgte projekt medfører en stigning i ammoniakfordampningen på 6.174,8 kg NH<sub>3</sub>-N pr. år i forhold til 8 års driften og 6.335,6 kg NH<sub>3</sub>-N pr. år i forhold til nudriften.

Forudsætningerne for ammoniakemissionen i ansøgt drift er følgende:

- at eksisterende løsdriftsstald etableres med dybstrøelse (bygning 3)
- at de tre nye stalde etableres enten med fast drænet gulv med skraber og ajleafløb eller dybstrøelse (bygning 4)

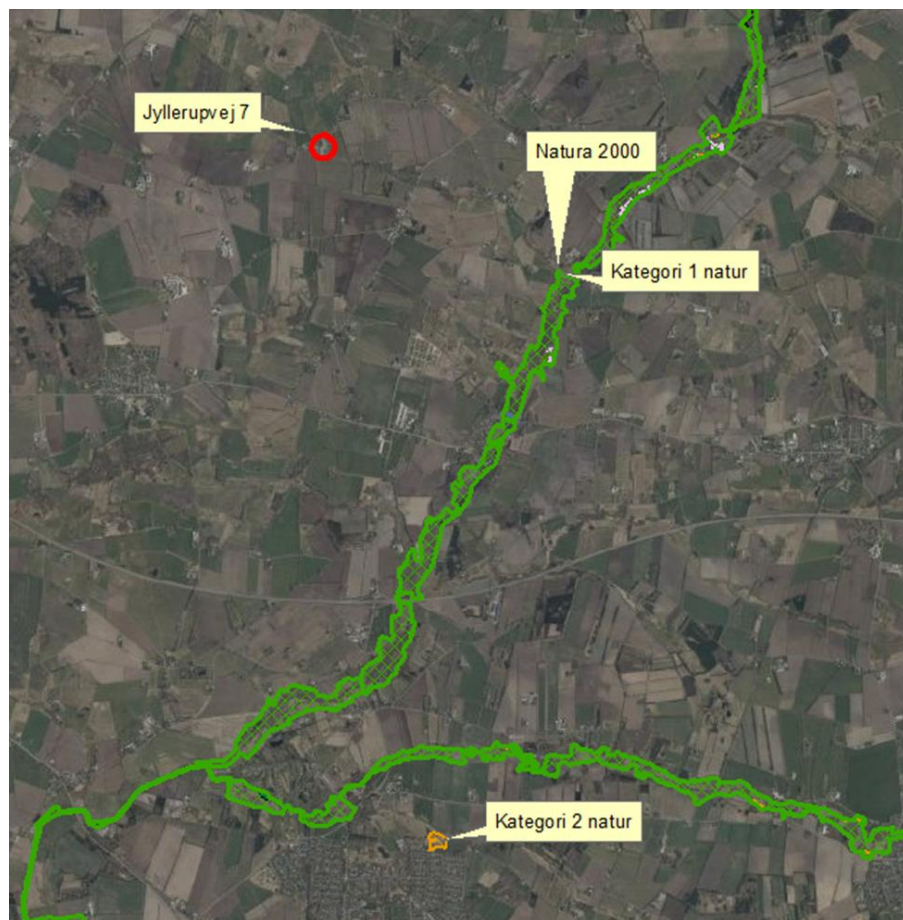
Tiltagene stilles som vilkår i afsnit 4.

Teltoverdækningen af to gylletanke indgår ikke i beregningerne.

## Internationale naturbeskyttelsesområder (Natura 2000)

I henhold til "Bekendtgørelse om udpegning og administration af internationale naturbeskyttelsesområder samt beskyttelse af visse arter" (Bek. nr. 1098 af 21. august 2023) skal Varde Kommune foretage en vurdering af, om projektet i sig selv, eller i forbindelse med andre planer og projekter, kan påvirke et Natura 2000-område væsentligt.

Der er ca. 3 km fra husdyrbrugets bygninger til nærmeste internationale naturbeskyttelsesområde, som er Habitatområde nr. 79: Sneum Å og Holsted Ådal.



**Figur 11. Nærmeste Internationale naturbeskyttelsesområde, Natura 2000 område, nærmeste kategori 1 og kategori 2 natur i forhold til husdyrbruget.**

Ansøger og Varde Kommune har i *husdyrgodkendelse.dk* foretaget beregninger, som viser, at ammoniakdepositionen i ansøgt drift til nærmeste Internationale naturbeskyttelsesområde (naturtype skov) bliver 0,1 kg NH<sub>3</sub>-N /ha/år, se tabel 6.

Der er således ikke grund til at foretage konsekvensvurdering efter § 6 i bekendtgørelsen.

## § 7 områder

I henhold til § 7 i Husdyrbrugloven, er etablering, udvidelse og ændring af anlæg på husdyrbrug ikke tilladt, hvis de ligger tættere end 10 m fra – eller helt eller delvist indenfor nærmere bestemte ammoniakfølsomme naturtyper.

**Kategori 1-natur** (nærmere bestemte ammoniakfølsomme naturtyper beliggende inden for internationale naturbeskyttelsesområder).

Husdyrbruget ligger ca. 3 km fra det nærmeste naturområde, der er omfattet af § 7 stk. 1 nr. 1 i husdyrbrugloven, og beliggende indenfor internationale naturbeskyttelsesområder, se figur 11.

Det drejer sig om en ammoniakfølsom Natura2000-naturtype, 7230 Riggær, og indgår i udpegningsgrundlaget for området. Området er kortlagt af Naturstyrelsen i forbindelse med Natura 2000-planlægningen.

Ansøger og Varde Kommune har i *husdyrgodkendelse.dk* foretaget beregninger, som viser, at ammoniakdepositionen i ansøgt drift til nærmeste kategori 1-naturområde (naturtype skov) bliver 0,1 kg NH<sub>3</sub>-N /ha/år. Det er medtaget to kumulationer i beregningen.

Der må maksimalt være en totaldeposition på 0,2 kg NH<sub>3</sub>-N /ha/år med kummulation fra to ejendomme, og dermed er depositionskravene overholdt.

**Kategori 2-natur** (nærmere bestemte ammoniakfølsomme naturtyper, der er beliggende uden for internationale naturbeskyttelsesområder).

Husdyrbruget ligger ca. 8 km nord for det nærmeste naturområde, der er omfattet af § 7 stk. 1 nr. 2 i husdyrbrugloven, som omfatter nærmere bestemte ammoniakfølsomme naturtyper, der er beliggende udenfor internationale naturbeskyttelsesområder, se figur 11. Det drejer sig om et overdrev.

Varde Kommune har i *husdyrgodkendelse.dk* foretaget beregninger, som viser, at ammoniakdepositionen i ansøgt drift til nærmeste kategori 2-natur (naturtype Mk) bliver 0,0 kg NH<sub>3</sub>-N /ha/år. Kravet om en maksimal total deposition på 1 kg N/ha/år er overholdt.

Varde Kommune vurderer på den baggrund, at udvidelsen ikke vil medføre nogen væsentlig påvirkning af § 7-områder og derfor ikke vil påvirke § 7 områderne negativt.

### **§ 3 områder**

Af figur 12 og tabel 5 fremgår de områder, som indenfor en afstand af 1.000 m fra anlægget er omfattet af naturbeskyttelseslovens § 3.



Figur 12. § 3 arealer indenfor 1.000 m fra husdyrbruget, hvor de nærmest beliggende i forhold til husdyrbruget er nummererede.

§ 3 lokalitet	Type	Grønt Danmarkskort i kommuneplanen
1	Mose	Nej
2	Mose	Ja
3	Mose	Ja
4	Mose	Nej
5	Eng	Ja
6	Eng	Ja

Tabel 5. § 3 områder (minus søer) indenfor 1.000 meter fra husdyrbruget.

### Kategori 3-natur

Indenfor 1.000 meter fra anlægget er der 8 moser. Der er ingen heder eller overdrev, se figur 12. Ingen af områderne er udpeget som rekreative områder, indgår i kommuneplanens udpegnings af værdifulde kulturmiljøer eller er omfattet af fredning.

De områder, som er udpeget som Grønt Danmarkskort i Varde Kommunes kommuneplan, se tabel 5, er dermed også omfattet af kommuneplanens handleplan for naturpleje. Der er dog ingen konkrete planlagte naturindsatser for områderne. Varde Kommune har ikke kendskab til kvælstofbidrag til områderne fra andre kilder.

Nærmeste kategori 3-natur er mosen (nr. 1 i figur 12) ca. 300 meter nord for husdyrbruget.

Den beregnede merdepositionen i den nærmeste kategori 3-natur, mosen (naturtype Mk) og de øvrige afsatte kategori 3 naturpunkter overstiger ikke 1,0 kg NH<sub>3</sub>-N/ha/år. Da der ikke kan stilles et krav for merdepositionen af ammoniak på under 1,0 kg NH<sub>3</sub>-N/ha/år for kategori 3 natur, er dette ikke vurderet yderligere.

Indenfor 1.000 m fra anlægget er der ikke ammoniakfølsomme skove.

### Øvrig § 3-natur

Indenfor 1.000 m fra anlægget er der registreret 10 mindre søer. Varde Kommune vurderer, at den luftbårne ammoniakdeposition fra anlægget har en meget begrænset effekt. Hovedkilden til næringsberigelse af søerne vurderes at være overfladevand fra dyrkede arealer, dels som vand, der løber på jordoverfladen til søerne, samt næringsberiget overfladevand der løber til søerne via rodzonen på dyrkede arealer. Ammoniak fra anlægget vurderes ikke at forringe naturtilstanden i § 3 søerne.

Indenfor 1.000 m fra anlægget er der registreret 5 enge, se figur 12.

Nærmeste øvrig beskyttet i form § 3, hvor den nærmeste er endgen ca. 500 meter nord for husdyrbruget, har en merdeposition der ikke overstiger 1,0 kg NH<sub>3</sub>-N/ha/år, og der er derfor ikke foretaget yderligere vurderinger af disse.

Varde Kommune har i *husdyrgodkendelse.dk* foretaget beregninger over ammoniakdepositionen på de nærmest liggende Natura 2000, Kat. 1- og Kat. 2-naturområder samt de øvrige nærmest liggende naturområder.

Beregningerne fremgår af tabel 6, og er foretaget ud fra 8-årsdriften, nudriften og den ansøgte drift.

Lokalitet	Afstand (m)	Ruhed opland	Ruhed område	Merdeposition ift. 8-års drift, kg NH <sub>3</sub> -N / ha	Merdeposition ift. nudrift, kg NH <sub>3</sub> -N / ha	Totaldeposition ansøgt drift kg NH <sub>3</sub> -N / ha
Natura 2000	3.000	Land	Skov	0,1	0,1	0,1
Kategori 1	3.000	Land	Skov	0,1	0,1	0,1
Kategori 2 overdrev	8.000	Land	Mk	0,0	0,0	0,0
Kategori 3 mose Nr.1 i figur 12	300	Land	Mk	0,8	1,0	1,7
§ 3 eng Nr. 5 i figur 12	500	Land	Bn	0,5	0,5	0,8

**Tabel 6. Beregning af ammoniakdeposition på vigtige naturområder.**

På baggrund af ovenstående vurderer Varde Kommune, at udvidelsen af husdyrbruget ikke vil påvirke § 3-områder væsentligt som følge af ammoniakdeposition, og at udvidelsen ikke vil medføre tilstandsændringer på disse områder.

Ansøger oplyser:

#### **Eventuelle grænseoverskridende virkninger**

*Ifølge IE-direktivet har et anlæg grænseoverskridende virkning, hvis anlægget kan få en betydelig negativ indvirkning på miljøet i en anden EU-medlemsstat. Alene på grund af afstanden vurderes det i den konkrete sag, at det ansøgte, ikke vil give anledning til væsentlige virkninger på miljøet i andre EU-medlemsstater.*



## 7.19 Påvirkning af "Bilag IV arter"

I henhold til § 10 i "Bekendtgørelse om udpegning og administration af internationale naturbeskyttelsesområde samt beskyttelse af visse arter" er der indført en streng beskyttelse af en række dyre- og plantearter, uanset om de forekommer inden for et beskyttelsesområde eller udenfor. Disse arter fremgår af direktivets bilag IV og kaldes derfor bilag IV-arter. For en række arters vedkommende har Varde Kommune intet kendskab til arternes udbredelse i området, det gælder f.eks. løgfrø, markfirben og alle arter af småflagermus.

Spidssnudet frø og birkemus er begge arter der er listet på bilag IV. Spidssnudet frø er almindelig udbredt i Varde Kommune, og forventes at forekomme i forbindelse med naturområder, hvor der er egnede leveforhold for spidssnude frøer. Det er Varde Kommunes vurdering at udvidelsen ikke vil medføre nogen væsentlig påvirkning af spidssnudet frø på grund af den store forekomst af arten i Varde Kommune.

Birkemus er registreret få steder i Varde Kommune. Nærmeste lokalitet, hvor der i nyere tid er registreret birkemus, er ca. 7,8 km nordvest for husdyrbruget. Det er Varde Kommunes vurdering, at udvidelsen af dyreholdet ikke vil medføre nogen væsentlig påvirkning af birkemusen på grund af den store afstand til den nærmeste lokalitet hvor birkemusen er registreret.

Varde Kommune vurderer i øvrigt, at udvidelsen kan gennemføres uden at påvirke nogen af de listede arter på bilag IV i direktivet væsentligt.

## Bedste tilgængelige teknik (BAT)

Med begrebet BAT menes den teknik, som mest effektivt giver et højt beskyttelsesniveau for miljøet som helhed, og som samtidig er afvejet i forhold til fordele og økonomiske udgifter.

Ansøgere om miljøtilladelse/miljøgodkendelse af husdyrbrug med en ammoniakemission højere end 750 kg NH<sub>3</sub>-N/år, skal begrænse ammoniakforureningen ved anvendelse af BAT.

Miljøstyrelsen har meldt ud, at kravene i BAT-konklusionerne i meget vid udstrækning allerede er indeholdt i den gældende lovgivning her i Danmark, og at kommunerne derfor ikke selv skal anvende BAT-konklusionerne, men i stedet anvende de regler i husdyrgødningsbekendtgørelsen og husdyrgodkendelsesbekendtgørelsen, der bliver fastsat med henblik på at implementere BAT-konklusionerne.

I Varde Kommunes vurdering af BAT indgår bl.a.

- Miljøstyrelsens Teknologiliste
- Miljøstyrelsens Teknologiblade
- Bilag 3 i husdyrgodkendelsesbekendtgørelsen

I Varde Kommunes BAT-vurdering indgår ammoniak.

I det følgende redegøres der for ansøgers oplysninger om anvendelse af BAT, samt Varde Kommunes vurdering af om ansøger lever op til det niveau, som Varde Kommune fastlægger som BAT-niveauet for husdyrbruget.

### 7.20 BAT – Ammoniak

Varde Kommune/ansøger har beregnet projektets BAT-krav ud fra Bilag 3 i Husdyrgodkendelsesbekendtgørelsen, se tabel 7.

	Stalde	Lagre	Total
Samlet BAT krav (kg NH <sub>3</sub> -N /år)	7932	425	8357
Faktisk emission (kg NH <sub>3</sub> -N /år)	7932	425	8357
Forskel (kg NH <sub>3</sub> -N /år)	-	-	0
Vejledende BAT Overholdt?	-	-	Ja

**Tabel 7. Beregning af projektets BAT-emissionsniveau.**

BAT-kravet for projektet er beregnet til 8.357 kg NH<sub>3</sub>-N og projektets reelle ammoniakemission er på 8.357 kg NH<sub>3</sub>-N. Projektet har således en total ammoniakemission, der er lig det beregnede BAT-krav.

Der er ikke foretaget en vurdering af fravalg, da BAT-emissionskravet er overholdt.

Varde Kommune vurderer på baggrund af ovenstående, at ansøger lever op til lovgivningens krav om BAT på punktet ammoniak.

**BAT krav opnåelig ved anvendelse af BAT for nye og eksisterende stalde**

Staldnavn	Navn på dyretype og staldsystem eller flexgruppe	Forudsætning for BAT-beregning	BAT krav ved ny stald (kg NH <sub>3</sub> -N / (m <sup>2</sup> · år))	BAT krav ved eksisterende stald (kg NH <sub>3</sub> -N / (m <sup>2</sup> · år)) <sup>c</sup>
3. Løsdriftstald	Alle kvæg; Dybstrøelse <sup>a</sup>	Nyt (inkl. renoveret) staldafsnit	0,84	0,84
Ny 1	Alle kvæg; Fast drænet gulv med skraber og ajleafløb <sup>a</sup>	Nyt (inkl. renoveret) staldafsnit	0,89	0,89
Ny 2	Alle kvæg; Fast drænet gulv med skraber og ajleafløb <sup>a</sup>	Nyt (inkl. renoveret) staldafsnit	0,89	0,89
Ny 3	Alle kvæg; Fast drænet gulv med skraber og ajleafløb <sup>a</sup>	Nyt (inkl. renoveret) staldafsnit	0,89	0,89

<sup>a</sup> BAT-kravet for flexgruppen fastsættes ud fra det dyretype og staldsystem med det højeste relative reduktionskrav og det dyretype og staldsystem med den højeste ammoniakemissionsfaktor.

<sup>c</sup> BAT krav ved eksisterende stald er tabelværdien for staldtypen. BAT kravet kan være lavere i den aktuelle situation, hvis der fastsættes vilkår til eksisterende stald i en tidligere godkendelse.

**Tabel 8. Forudsætning for BAT-beregning.**

BAT-niveauet er opnået ved at

- eksisterende stald ombygges til dybstrøelse (bygning 4)
- de tre nye stalde etableres med staldsystemet fast drænet gulv med skraber og ajleafløb eller dybstrøelse (bygning 4)

(Teltoverdækningerne er frivillige og dermed ikke et BAT-krav eller en nødvendighed mht. ammoniakdeposition på natur).

Se figur 5 for placering af bygninger.

**7.21 Samlet BAT-vurdering**

Som der er redegjort for i de foregående punkter, lever ansøger op til Varde Kommunes BAT-krav for husdyrbruget. Varde Kommune vurderer på den baggrund, at ansøger i henhold til § 27 i Husdyrbrugloven har truffet de nødvendige foranstaltninger til at forebygge og begrænse forurening ved anvendelse af den bedste tilgængelige teknik.

## 9 Alternative muligheder

Ansøger oplyser: Den ansøgte løsning er valgt, idet den giver den optimale løsning indenfor de eksisterende fysiske og økonomiske rammer, som landmanden har til rådighed. Tilbygning og ny stald giver en optimal produktionssammenhæng med slagtekalveproduktionen på ansøgers øvrige ejendomme, og bedriften som helhed.

Udover den valgte løsning er der vurderet på alternative muligheder mht. placering af byggeriet. Alternativer er fravalgt for at skabe mest mulig afstand til naboer. Den valgte placering er naturlig forlængelse eksisterende stald, og ny den stalds placering bliver bygget parallelt med plansilo og eksisterende stald, og skaber mest mulig afstand til naboer.

Ud fra de alternativer der er beskrevet, vurderes det at det valgte projekt tager hensyn til omgivelserne (naboer m.m.), miljøet og husdyrbruget.

## 10 Befolkning og menneskers sundhed

Ansøger oplyser: Højt ammoniakindhold i luften kan være sundhedsskadeligt for mennesker. Der er via lovgivningen indført en begrænsning på ammoniakemissionen for husdyrbrug i form af krav om miljøvenlig teknologi (BAT). BAT kravet er medvirkende til at de overordnede mål om begrænsning af ammoniakindhold i luften overholdes. På Jyllerupvej 7 overholdes lovgivningens krav til BAT, hvorved ammoniakindholdet i luften begrænses.

Der er i tidligere afsnit gjort rede for at der ikke forventes væsentlige gener for omgivelserne med støv, støj eller lugt mv.

Ud fra ovenstående vurderes det at husdyrbruget på Jyllerupvej 7 kan drives på stedet uden at påvirke menneskers sundhed negativt.

Varde Kommune vurderer at ændringen ikke vil påvirke befolkning eller menneskers sundhed væsentligt.

## 11 Nabo- / partshøring

Projektet er udover ansøger og dennes konsulent sendt til høring hos naboer/partner, som ejer en matrikel indenfor lugtkonsekvenszonen, som er 744 meter fra husdyrbruget, i perioden fra den 18. november 2024 til og med den 20. december 2024.

I forbindelse med nabo- / partshøringen er der ingen bemærkninger kommet / kommet følgende bemærkninger:

Sideløbende med nabo- / partshøring er der foretaget høring af offentligheden, ved at udkast til miljøgodkendelse sammen med ansøgning og miljøkonsekvensrapport har været lagt på Varde Kommunes hjemmeside under "Høringer".

## 12 Samlet vurdering

Ansøger oplyser:

**Foranstaltninger for at undgå, forebygge eller begrænse det ansøgte projekts virkning på miljøet**

I dette afsnit er der nævnt de væsentligste foranstaltninger for at begrænse det ansøgte projekts virkninger på miljøet. I alle de foregående afsnit, vil man kunne læse yderligere om de anvendte foranstaltninger og vurderingerne heraf.

- Staldsystemerne i de eksisterende stalde og ny stald, er primært med fast drænet gulv og dybstrøelse med henblik på at minimere ammoniakfordampningen fra staldanlægget. Der er teltoverdækning på gylletankene, hvilket minimerer ammoniakfordampningen fra lagrene.
- Der udarbejdes mark-/gødningsplan for ejendommens jordtilliggende, hvorved fosfor- og nitratudvaskning minimeres.
- Spildevandsledninger, herunder tagvand, overfladevand og sanitært spildevand er adskilt fra hinanden efter gældende regler, for at undgå en forurening af overflade- og grundvand.
- Olietank står indendørs på fast gulv uden afløb, og derved er der ikke risiko for afløb til jord, kloak, overfladevand eller grundvand.
- Der foretages forskellige egenkontroller, for at bl.a. at følge produktionen, forbrug af fx foder, el og vand m.m.

#### **Samspillet mellem faktorerne jf. § 4 stk. 6 nr. 5.**

*Ifølge bekendtgørelse om godkendelse og tilladelse m.v. af husdyrbrug skal der vurderes om der er kumulative effekter som følge af et samspil mellem to, flere eller alle faktorerne:*

1. *Befolkningen og menneskers sundhed.*
2. *Biologisk mangfoldighed med særlig vægt på kategori 1- og 2-natur, samt bilag IV-arter.*
3. *Jordarealer, jordbund, vand, luft og klima.*
4. *Materielle goder, kulturarv og landskabet.*

*Det vurderes ud fra beskrivelser og vurderinger i miljøkonsekvensrapporten, at den kumulative effekt mellem punkt 1-4 ikke vil have væsentlige direkte eller indirekte virkning på omgivelserne.*

#### **Samlet vurdering af miljøkonsekvensrapporten**

*Denne ansøgning er udarbejdet efter Husdyrloven og det vurderes ud fra ovenstående beskrivelser og vurderinger, at det ansøgte væsentlige direkte og indirekte virkninger ikke vil have en negativ påvirkning på følgende punkter:*

5. *Befolkningen og menneskers sundhed.*
6. *Biologisk mangfoldighed med særlig vægt på kategori 1- og 2-natur, samt bilag IV-arter.*
7. *Jordarealer, jordbund, vand, luft og klima.*
8. *Materielle goder, kulturarv og landskabet.*
9. *Samspillet mellem to, flere eller alle faktorer efter 1-4.*
10. *Sårbarhed i forhold til risici for større ulykker eller katastrofer som følge af ovennævnte faktorer 1-5.*

#### **Varde kommune vurderer**

Varde Kommune vurderer samlet, at det ansøgte projekt ikke vil medføre en væsentlig påvirkning af miljøet, naturen og naboerne sammenholdt med den nuværende produktion, hvis de i miljøgodkendelsen opstillede vilkår overholdes.

Varde Kommune vurderer, at der kan meddeles godkendelse til det ansøgte, da:

- Der er truffet de nødvendige foranstaltninger til at forebygge og begrænse forurening ved anvendelse af den bedste tilgængelige teknik.
- Husdyrbruget i øvrigt kan drives på stedet uden at påvirke omgivelserne på en måde, som er uforenelig med hensynet til omgivelserne.
- Udvidelse og drift af husdyrbruget ikke medfører væsentlige virkninger på miljøet.

## Bilag 1 – Færdigmeldingsskema

<b>Varde Kommune</b> <b>Teknik &amp; Miljø</b> <b>Bytoften 2</b> <b>6800 Varde</b>	<b><i>Forbeholdt kommunen</i></b>  <i>Ejendomsnummer: 573-</i> <i>Anlægsnummer i BBR:</i> <i>Godkendt i sag-nr.:</i> <i>Sagsbehandlers initialer:</i>
<b>Oplysninger til BBR-registrering</b>  NÅR DU HAR FÆRDIGGJORT ETABLERING AF GYLLEBEHOLDER / ENSILAGEPLADS / MØDDINGSPLADS / KALVEPLADS / VASKEPLADS M.M. HAR VI BRUG FOR FØLGENDE OPLYSNINGER FOR AT FÅ ANLÆGGET REGISTRERET I BBR.  (Én blanket pr. anlæg)	

<b>Vejnavn og husnummer:</b>	
<b>Postnummer og by:</b>	
<b>Hvad omhandler oplysningerne: (sæt kryds)</b>	Nyetablering: Udvidelse: Ændring:
<b>Hvad er etableret/udvidet/ændret: (sæt kryds)</b>	Ensilageopbevaringsanlæg: Møddingsplads: Gyllebeholder: Andet:
<b>Byggedata:</b>	Grundareal: Rumfang: Højde: Opførelsessår:
<b>Placering: (sæt kryds) (Skitse som bilag)</b>	Placering fremgår af ansøgningen: Vedlagt skitse over evt. ændret placering:

<b>Ejers underskrift:</b> Med min underskrift bekræfter jeg, at byggeriet er etableret i henhold til gældende lovgivning.	
<b>Navn:</b>	<b>Telefonnummer:</b>
<b>Evt. e-mail:</b>	<b>Dato:</b>
<b>Underskrift:</b>	

Skemaet sendes til: teknik@varde.dk.