

TILSLUTNINGSTILLADELSE
til
Sig Varmeværk a.m.b.a.
Sct Gertrudsvej 6b,
6800 Varde

Varde
Kommune



I henhold til Lovbekendtgørelse nr. 1093 af 11.
oktober 2024 om miljøbeskyttelse

10. april 2025



Figur 1; Kilde: Dataforsyningen.dk, Skråfoto 2023, Klimadatastyrelsen, kort 1/2 af 7. april 2023

Udarbejdet af:

Sagsbehandler: Jonas Berggreen Tjørnelund
Direkte tlf. 7994 6055
E-mail: Jtjr@varde.dk

VARDE KOMMUNE

Erhvervscenteret - Industrimiljø

Teknik og Miljø

Bytoften 2

6800 Varde

www.vardekommune.dk

vardekommune@varde.dk

Dok. nr. 8663511
Sags nr. GEO-2024-00748

Indholdsfortegnelse

1. INDLEDNING	1
1.1. BAGGRUND FOR SAGEN	1
1.2. OMFANG OG VARIGHED	1
1.3. HØRING	2
2. VILKÅR FOR TILSLUTNINGSTILLADELSEN	3
2.1. GENERELT	3
2.2. INDRETNING OG DRIFT	3
2.3. SPILDEVANDETS MÆNGDE, TILSTAND OG SAMMENSÆTNING	3
2.4. EGENKONTROL	5
2.5. DRIFTSJOURNAL OG RAPPORTERING	5
3. IKRAFTTRÆDELSE	6
4. TIDSRISTER	6
5. KLAGE- OG SØGSMÅLSVEJLEDNING	6
1.4. KLAGEFRIST	6
1.5. HVORDAN	6
1.6. GEBYR	6
1.7. HVEM KAN KLAGE	6
1.8. SAGSANLÆG	7
1.9. GYLDIGHED	7
1.10. AKTINDSIGT	7
1.11. PERSONDATA	7
6. OFFENTLIGGØRELSE OG UNDERRETNING	7
7. SPILDEVANDSTEKNISK BESKRIVELSE	7
7.1. STAMOPLYSNINGER OM VIRKSOMHEDEN	7
7.2. BELIGGENHED OG PLANFORHOLD	7
7.3. KOMMUNEPLAN	8
7.4. LOKALPLANLÆGNING	8
7.5. SPILDEVANDSPLANLÆGNING	8
7.6. VIRKSOMHEDENS ART, INDRETNING OG DRIFT	8
7.7. SPILDEVANDSFORHOLD	9
<i>Spildevandskarakteristik</i>	9
<i>Sanitært spildevand</i>	9
<i>Tag – og overfladevand</i>	9
<i>Røggaskondensat</i>	9
7.8. RENSEANLÆG OG RECIPIENT	10
7.9. RECIPIENT	10
7.10. FORURENINGSBEGRÆSENDE FORANSTALTNINGER (BAT)	11

8.	SPILDEVANDSTEKNISK VURDERING	12
8.1	GENERELT	12
8.2	INDRETNING OG DRIFT	12
8.3	SPILDEVANDETS MÆNGDE, TILSTAND OG SAMMENSÆTNING	13
	<i>Sanitært spildevand.....</i>	<i>13</i>
8.4	EGENKONTROL	13
8.5	DRIFTSJOURNAL OG RAPPORTERING	13
9.	SAMLET VURDERING	14
10.	BILAG	15
10.1	LISTE OVER SAGENS AKTER	15
10.2	TEGNINGER:	15
10.3	KLOAKPLAN	16
10.4	LOVHENVISNINGER OG REFERERET MATERIALE	17

1. Indledning

1.1. Baggrund for sagen

Varde Kommune modtog den 18. januar 2024 en ansøgning om lovliggørende tilslutningstilladelse til det offentlige kloaksystem fra Sig Varmeværk, Sct Gertrudsvej 6b, 6800 Varde, matrikel 8az, Sig By, Thorstrup. Ansøgningen er indsendt af Rambøll, Lysholt Allé 6, 7100 Vejle, på vegne af Sig Varmeværk.

Aktiviteterne hos Sig Varmeværk er omfattet af bilag 2 i godkendelsesbekendtgørelsen over godkendelsespligtig virksomhed under listepunkt G201 "Kraftproducerende anlæg, varmeproducerende anlæg, gasturbineanlæg og motoranlæg med en samlet nominel indfyret termisk effekt på mere end eller lig med 5 MW og mindre end 50 MW".

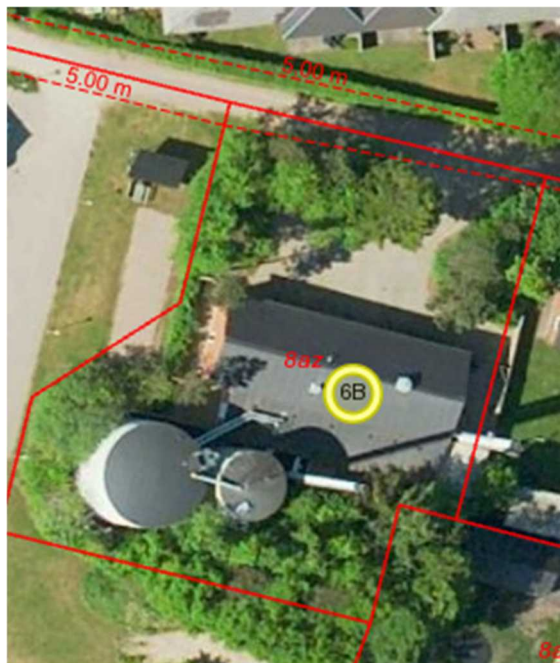
Ansøgning om lovliggørende tilslutningstilladelse er modtaget i forbindelse med ansøgning om lovliggørende miljøgodkendelse for Sig Varmeværk.

Der er meddelt lovliggørende miljøgodkendelse af Sig Varmeværk d. 10. april 2025. I den forbindelse har Varde Kommune truffet afgørelse om ikke VVM-pligt d. 10. april 2025.

Ansøgningen er indsendt efter forespørgsel fra Varde Kommune, da det blev konstateret at virksomheden, ikke havde en miljøgodkendelse eller tilslutningstilladelse.

Der forekommer følgende spildevandstyper fra Sig Varmeværk:

- Sanitært spildevand fra velfærdsfaciliteter
- Overfladevand fra befæstede arealer
- Tagvand
- Røggaskondensat



Figur 2: Luftfoto 2024 - Sig Varmeværk, Sct Gertrudsvej 6a, 6800 Varde. Kilde: Geodatastyrelsen, GeoDanmark, KDS, Hexagon, Varde Kommune

1.2. Omfang og varighed

Tilslutningstilladelsen omfatter alt spildevand fra virksomheden.

I afsnit 10.4 er en liste over lovhenvvisninger og refereret materiale, der er anvendt i forbindelse med udarbejdelse af tilslutningstilladelsen.

Varde Kommune kan til enhver tid ændre tilslutningstilladelsen ved påbud, hvis vilkårene er utilstrækkelige eller uhensigtsmæssige i forhold til blandt andet rensningsanlæggets drift, kloaksystemet,

renere teknologi eller ændringer i lovgivningen, eller hvis virksomheden udvides eller ændres bygnings- eller driftsmæssigt, så det betyder større eller ændret udledning af spildevand til det offentlige kloaksystem.

Der har ikke tidligere været meddelt særskilt tilslutningstilladelse til Sig Varmeværk.

1.3. Høring

Et udkast til tilslutningstilladelse har været i høring hos DIN Forsynings spildevand A/S, rådgiver og virksomheden i perioden 11. marts – 8. april 2025.

Din Forsyning har d. 7. april 2025 fremkommet med følgende høringssvar:

Varde Kommunes kommentar er indsat med kursiv efter hvert høringssvar.

- Vilkår 9 – Din Forsyning bemærker at telefonnummeret skal rettes til Rens Nords vagttelefon 20343638. *Varde Kommune lader nummeret til Din Forsyning stå, så henviser Din Forsyning til hvem end der har opgaven på opringningstidspunktet.*
- Vilkår 12 +18– Din Forsyning har kommenteret at prøven skal udtages som en flowproportional døgnprøve, samt at grænseværdier for PAH'er ikke er indskrevet. *Varde Kommune indskriver kravet om, at det skal være en flowproportional døgnprøve i vilkår 18. Grænseværdien for sum af PAH'er indskrives i vilkår 12.*
- Vilkår 19 – Din Forsyning bemærker, at prøven bør tages i vinterperioden for at få worst case. *Varde Kommune fastholder ordlyden med at det skal være ved repræsentative driftsforhold (normaldrift).*
- Vilkår 20 – Din Forsyning bemærker at prøven skal udtages et sted hvor der ikke er iblandet sanitært spildevand. *Varde Kommune mener, at vilkår 18 er dækkende. Her står at prøven skal tages i ufortyndet kondensat.*
- Vilkår 21 – Din Forsyning bemærker, at det bør udpensles at der er tale om en flowproportional døgnprøve. *Varde Kommune indskriver at der er tale om flowproportional døgnprøve i vilkåret.*
- Vilkår 25 – Din Forsyning bemærker, at spildevandsprøver skal sende til spildevandsanalyser@dinforsyning.dk. *Varde Kommune retter til.*
- Afsnit 7.8 – Din Forsyning bemærker, at Sig Renseanlæg nedlægges med udgangen af 2025, hvorefter spildevandet ledes til rensning på Skovlund Renseanlæg. PE belastning indskrives i tabel 3, samt udledningsmængder indsættes i tabel 4. *Varde Kommune indskriver kommentarer og indsætter i tabellerne.*

Rådgiver, Henriette Salling fra Rambøll, har d. 31. marts 2025 fremsendt følgende høringssvar til tilslutningstilladelsen:

Varde Kommunes kommentar er indsat med kursiv efter hvert høringssvar.

- Lars Kristiansen, Din Forsyning A/S skal stå som kontaktperson. *Varde Kommune har rettet kontaktpersonen.*
- Vilkår 6 handler om opbevaring af kemikalier. Dette er også reguleret af vilkår i miljøgodkendelsen. *Vilkår bibeholdes, da miljøgodkendelsen vil fratage når virksomheden overgår til regulering efter MCP-bkg.*
- I vilkår 10 står at mængden af spildevand ikke må forøges "væsentligt" – det er et upræcist vilkår og maksimale tilladte mængder af industrispildevand er fastsat i vilkår 11. *Varde Kommune bibeholder vilkåret i dets ordlyd, da den også nævner at en ændring af sammensætning af spildevandet skal vurderes.*

2. Vilkår for tilslutningstilladelsen

Denne tilslutningstilladelse meddeles i overensstemmelse med § 28, stk. 3 i miljøbeskyttelsesloven.

Tilslutningstilladelsen meddeles under forudsætning af, at nedenstående vilkår overholdes. Vilkårene er fastsat på baggrund af oplysningerne i den spildevandstekniske beskrivelse.

2.1. Generelt

1. Alt arbejde i forbindelse med spildevandsanlæg skal udføres af en autoriseret kloakmester.
2. Tilladelsen omfatter de spildevandstyper, der er beskrevet i den spildevandstekniske beskrivelse.
3. Driftspersonalet skal være bekendt med indholdet af denne tilladelse, og et eksemplar af tilladelsen skal være tilgængeligt på adressen.
4. Spildevandet skal være tilsluttet den offentlige spildevandsledning. Tilslutningen skal udføres med de anlæg, og på en sådan måde, som beskrevet i den spildevandstekniske beskrivelse.
5. Regnvand fra tagflader og befæstede arealer skal være tilsluttet den offentlige regnvandsledning.

2.2. Indretning og drift

6. Opbevar og håndtér ikke kemikalier på eller i nærheden af afløb, så der er risiko for spild. Hvis I opbevarer eller håndterer kemikalier i nærheden af afløb, skal I placere dem på spildbakker, der som minimum kan rumme indholdet af den største beholder.
7. Virksomheden må maksimalt aflede regnvand fra et befæstet areal inklusive vejareal på 70 %. Hvis grunden befæstes over 70 %, skal virksomheden etablere foranstaltninger på egen grund til forsinkelse af regnvandet.
8. Røggaskondensat skal, hvis nødvendigt for overholdelse af grænseværdierne i vilkår 12 tabel 1, neutraliseres for pH inden udledning til kloak.
9. Ved uheld eller anden uregelmæssig drift, der påvirker spildevandets sammensætning eller mængde, skal DIN Forsyning A/S straks kontaktes på tlf.: 74747474.

Ved større uheld og spild til kloak kontaktes alarmcentralen på 1 1 2

I begge tilfælde skal Varde Kommune kontaktes på den førstkomende hverdag.

2.3. Spildevandets mængde, tilstand og sammensætning

10. Mængden af spildevand må ikke forøges væsentligt, og sammensætning og tilstand må ikke ændres i forhold til oplysningerne i den spildevandstekniske beskrivelse, uden tilsynsmyndigheden har foretaget en fornyet vurdering.
11. Den samlede afledning af processpildevand fra Sig Varmeværk til det offentlige kloaksystem må ikke overskride nedenstående mængder.

Max. vandmængde	0,45 m ³ /time	11 m ³ /døgn	224 m ³ /år
-----------------	---------------------------	-------------------------	------------------------

12. Spildevandet må i tilstand og sammensætning ikke overskride nedenstående grænseværdier i tabel 1.

Parameter	Enhed	Grænseværdi	Analysemetode ¹⁾²⁾
Temperatur maksimum	°C	50	
pH		6,5 - 9,0	Metodeblad M051
Bundfældeligt stof	ml/l	50	DS 233:2007

Suspenderet stof	mg/l	500	DS/EN 872:2005 eller bedre
Chlorid	mg/l	1000	DS 239, DS/EN 10304
Sulfat	mg/l	500	DS/EN 10304
Total-nitrogen	mg/l	Monitorering ift. særbidrag	Metodeblad M010
Arsen	µg/l	13	Metodeblad M013
Bly	µg/l	100	
Cadmium	µg/l	3	
Chrom	µg/l	300	
Kobber	µg/l	100	
Nikkel	µg/l	250	
Zink	µg/l	3000	
Σ PAH ³⁾	µg/l	3	

¹⁾ Hvis der findes nyere analysemetoder end de nævnte, skal I anvende de til enhver tid anbefalede analysemetoder i henhold til metodedatabladene ved Miljøstyrelsens referencelaboratorium. De nævnte analysemetoder udelukker ikke andre kan anvendes.

²⁾ Prøveudtagning og analyse skal foregå i overensstemmelse med Miljøministeriets kvalitetskrav til miljømålinger, jævnfør bekendtgørelse om kvalitetskrav til miljømålinger, nr. 811 af 19. juni 2024.

³⁾ Σ PAH = Σ Acenaphthen, Phenathren, Fluoren, Fluoranthen, Pyren, Benzfluoranthener (b+j+k), Benz(a)pyren, Benz(ghi)perylene, Indeno(1,2,3-cd)pyren.

Tabel 1: Grænseværdier for spildevand.

13. Der må ikke anvendes sæber, vaske- og rengøringsmidler, som indeholder A-stoffer, og produkter der indeholder B-stoffer skal begrænses mest muligt, jævnfør Miljøstyrelsens vejledning nr. 2/2006¹. Der accepteres dog indhold af A- og B-stoffer som anvendes som konserveringsmidler og farvestoffer, hvis disse udgør mindre end 1 % af det pågældende produkt, og der ikke forhandles tilsvarende produkter uden sådanne stoffer.

Hvis det dokumenteres, at der anvendes produkter, der er mærket med et af de to officielle miljømærker i Danmark, henholdsvis det europæiske miljømærke "EU-blomsten" eller det nordiske miljømærke "Svanen", er det ikke nødvendig med yderligere dokumentation for produkternes indhold af A- og B-stoffer.

Tilsynsmyndigheden kan til enhver tid anmode om at få tilsendt oplysninger om de anvendte kemiske produkter, herunder vaske- og rengøringsmidlers datablade, ABC-vurdering samt forbrug af de enkelte produkter.

14. Sanitært spildevand fra toiletter, køkken og brusefaciliteter kan afledes urensset under forudsætning af, at spildevandet ikke indeholder andre stoffer, end hvad der normalt forekommer i husholdningsspildevand eller har en væsentlig anden sammensætning.
15. Overfladevand fra tagflader og befæstede arealer kan afledes urensset under forudsætning af, at vandet ikke indeholder andre stoffer eller har en væsentlig anden sammensætning, end hvad der sædvanligt tilføres regnvand i forbindelse med afstrømning fra sådanne arealer.
16. Olieudskilleren skal drives i overensstemmelse med følgende:
- Skal tømmes og tilses når olieprodukter udgør 70 % af opsamlingskapaciteten, dog mindst en gang årligt
 - Hvis der ved tømning, bundsugning, tæthedsprøvning, inspektion eller egenkontrol konstateres utætheder, skader eller andre uregelmæssigheder, skal installationen

¹ Miljøstyrelsens vejledning nr. 2/2006, Tilslutning af industrispildevand til offentlige spildevandsanlæg.

efterses og udbedres af en autoriseret kloakmester, og Varde Kommune underrettes

17. Udskilleren og sandfanget skal være tilmeldt Varde Kommunes tømningssordning². I kan søge dispensation fra tømningssordningen, hvis I kan dokumentere, at affaldet bliver transporteret og bortskaffet af virksomheder, som er godkendt hertil, se affaldsregistret³. Udskiller, sandfang og prøvetagningsbrønd skal være tilgængelig for tilsyn og tømning.

2.4. Egenkontrol

18. Senest 6 måneder efter at tilslutningstilladelsen er meddelt, skal virksomheden kontrollere at grænseværdierne i vilkår 12, tabel 1, er overholdt for samtlige parametre. Kontrollen skal ske på baggrund af den prøvetagning og de analysemetoder, der er anført i tabellen. Prøven skal udtages som en flowproportional døgnprøve.
19. Prøverne af spildevandet skal foretages under repræsentative driftsforhold (normaldrift) i ufordyret kondensat.
20. Virksomheden skal selv afklare hvordan og hvor prøven af kondensatet udtages sammen med et akkrediteret laboratorium.
21. Prøveudtagning og analyse skal udføres af et akkrediteret laboratorium.

Analysereporten skal indeholde oplysninger om tidspunkt og sted for prøvetagning, prøvetagningsmetode, analysemetode, registrerede vandmængder i prøveudtagningsdøgn. Prøven skal udtages som en flowproportional døgnprøve.

Alle udgifter i forbindelse med egenkontrollen afholdes af virksomheden.

22. Miljømyndigheden kan på forlangende kræve nye prøver udtaget og analyseret, hvis måleparametrene er over eller tæt på grænseværdierne, hvis spildevandsafledningen giver problemer i kloaknettet, ved begrundet mistanke om ledning af for høje stofkoncentrationer eller hvis betalingsvedtægten berettiger dette.
23. Ved overskridelse af grænseværdierne i vilkår 12, tabel 1, skal virksomheden sammen med analyserapporten fremsende en redegørelse for årsagen til overskridelsen. Såfremt der er behov for afhjælpende foranstaltning, foretages dette efter aftale med tilsynsmyndigheden.
24. Hvis neutraliseringsanlæg, jf. vilkår 8 etableres, skal neutraliseringsanlægget inspiceres og efterses for funktionen af anlægget mindst hver 6. måned.

2.5. Driftsjournal og rapportering

25. Analyseresultater af spildevandsprøverne skal sendes til Varde Kommune senest 4 uger efter prøvetagning - gerne som kopi direkte fra laboratoriet til teknik@varde.dk og spildevandsanalyser@dinforsyning.dk.
26. Der skal føres driftsjournal over:
 - Dato for tømning af olieudskillere og sandfang samt bortskaffede mængder.
 - Dato for inspektion og eftersyn af neutraliseringsanlæg
 - Dato for vedligehold og driftsforstyrrelser på hhv. gaskedler og gasmotor
 - Forbrug af råvarer og hjælpestoffer, som er relevante for spildevandsafledningen.

² Tilmelding til tømningssordningen for udskiller og sandfang skal ske til afld@afld.dk. AFLD I/S kan også kontaktes på tlf. 97 37 33 77.

³ Affaldsregisteret kan findes her: <https://affaldsregister.ens.dk/default.aspx>

27. Driftsjournalen skal føres fra denne tilslutningstilladelse træder i kraft, og opbevares på virksomheden i minimum 5 år.

28. Driftsjournalen skal forevises tilsynsmyndigheden på forlangende.

3. Ikrafttrædelse

Tilladelsen træder i kraft den 10. april 2025. Hvis afgørelsen påklages, kan klagemyndigheden beslutte at ændre vilkårene i tilladelsen eller helt at ophæve den.

4. Tidsfrister

Tilladelsen bortfalder, hvis den ikke er udnyttet inden 2 år efter, at den endeligt er meddelt. Hvis afgørelsen påklages, bortfalder tilladelsen, hvis den ikke er udnyttet inden 2 år efter, at klagemyndigheden har truffet en afgørelse.

5. Klage- og søgsmålsvejledning

1.4. Klagefrist

Klagefristen udløber 4 uger efter den 10. april 2025, hvor afgørelsen bliver offentliggjort på kommunens hjemmeside: www.vardekommune.dk. Det vil sige, at klagen skal være modtaget i klageportalen senest den 8. maj 2025.

1.5. Hvordan

Du klager via Klageportalen, som ligger på www.borger.dk og www.virk.dk. Du logger på klageportalen med Mit-ID. En klage er indgivet, når den er tilgængelig for Varde Kommune i Klageportalen. I klageportalen sendes din klage automatisk først til Varde Kommune. Hvis Varde Kommune fastholder afgørelsen, sender kommunen klagen videre til behandling i nævnet via klageportalen. Du får besked om videresendelsen.

Miljø- og Fødevareklagenævnet afviser din klage, hvis du sender den uden om klageportalen, medmindre du er blevet fritaget for brug af klageportalen. Hvis du ønsker at blive fritaget for at bruge klageportalen, skal du sende en begrundet anmodning til enten Varde Kommune, Bytoften 2, 6800 Varde, e-mail: vardekommune@varde.dk eller Miljø- og Fødevareklagenævnet på mfkn@naevneneshus.dk.

Varde Kommune videresender din anmodning til Miljø- og Fødevareklagenævnet, som beslutter om, du kan fritages. Se betingelserne for at blive fritaget her: <https://naevneneshus.dk/start-din-klage/miljoe-og-foedevareklagenaevnet/vejledning/>

1.6. Gebyr

Når du klager, skal du betale et gebyr. Du betaler gebyret med betalingskort i Klageportalen. Spørgsmål vedrørende gebyr rettes til Miljø- og Fødevareklagenævnet, som du finder via Nævnenes Hus på www.naevneneshus.dk

1.7. Hvem kan klage

Afgørelsen kan påklages til Miljø- og Fødevareklagenævnet. De klageberettigede er:

- afgørelsens adressat
- enhver, der har en individuel, væsentlig interesse i sagens udfald
- Sundhedsstyrelsen
- Danmarks Fiskeriforening
- Ferskvandsfiskeriforeningen for Danmark
- lokale foreninger og organisationer, der har beskyttelse af natur og miljø som hovedformål
- lokale foreninger og organisationer, der efter deres formål varetager væsentlige rekreative interesser
- landsdækkende foreninger og organisationer, der efter deres vedtægter har beskyttelse af natur og miljø som hovedformål

- landsdækkende foreninger og organisationer, der efter deres vedtægter har til formål at varetage væsentlige rekreative interesser

1.8. Sagsanlæg

Såfremt du ønsker at indbringe afgørelsen for domstolene, skal søgsmål være anlagt inden 6 måneder efter, at afgørelsen er modtaget, eller – hvis sagen påklages – inden 6 måneder efter, at endelig afgørelse foreligger.

1.9. Gyldighed

Kommunen gør opmærksom på, at klage over afgørelsen ikke har opsættende virkning. Dette betyder, at afgørelsen ikke har virkning før klagesagen er afgjort.

1.10. Aktindsigt

Varde Kommune gør opmærksom på, at der til enhver tid er adgang til aktindsigt i sagen, herunder for eksempel resultater af virksomhedens egenkontrol.

1.11. Persondata

I forbindelse med behandlingen af en sag kan det være nødvendigt, at kommunen indsamler, behandler og videregiver personoplysninger, der er nødvendige for sagens behandling. Ifølge persondataforordningen har du og andre, der er nævnt i sagen, blandt andet ret til at bede om indsigt i disse oplysninger, ret til at gøre indsigelser mod, at oplysningerne behandles, ret til at berigtige oplysningerne samt ret til at klage over behandlingen til Datatilsynet.

6. Offentliggørelse og underretning

Varde Kommune har underrettet følgende om afgørelsen:

- DIN Forsyning A/S (post@dinforsyning.dk)
- Embedslægen, stps@stps.dk
- Danmarks Naturfredningsforening (lokalafdeling), varde@dn.dk
- Danmarks naturfredningsforening, dn@dn.dk
- Friluftsrådet (lokalafdeling), sydvestjylland@friluftsradet.dk
- Friluftsrådet, fr@friluftsradet.dk
- Danmarks Fiskeriforening, mail@dkfisk.dk
- Ferskvandsfiskeriforeningen for Danmark, nb@ferskvandsfiskeriforeningen.dk
- Danmarks Sportsfiskerforbund, post@sportsfiskerforbundet.dk

7. Spildevandsteknisk beskrivelse

7.1. Stamoplysninger om virksomheden

Virksomhedens navn	Sig Varmeværk a.m.b.a.
Adresse	Sct Gertrudsvej 6b, 6800 Varde
Telefonnummer	74747397
Ejendommens matrikelnumre	8az Sig By; Thorstrup
CVR-nr.	18693518
P-nr.	100 1503654
Miljøansvarlig kontaktperson	Lars Kristiansen/DIN Forsyning Varme A/S
Miljøgodkendelse	Den 10 april 2025
VVM-pligtig	Nej Den 10. april 2025 (meddelt sammen med afgørelse om miljøgodkendelse).

7.2. Beliggenhed og planforhold

Varmeværket er beliggende på Sct Gertrudsvej 6b, 6800 Varde, på matrikel nr. 8az Sig by; Thorstrup. Varmeværket blev etableret på adressen i 1965, og har været i drift lige siden. Varmeværkets beliggenhed fremgår af figuren nedenfor.



Figur 3: Beliggenhed af virksomheden

7.3. Kommuneplan

Virksomheden ligger i byzone. I kommuneplanen er området 18.01.T01 udlagt som område til offentlige formål med anvendelse til tekniske anlæg og trafik anlæg.

7.4. Lokalplanlægning

Virksomhedens plangrundlag reguleres af lokalplan L 507 og tillæg 1 til L 507. Formålet med lokalplan L 507 er at udlægge området til Kraftvarmeværk i Sig. Virksomheden er beliggende i et område med drikkevandsinteresser.

7.5. Spildevandsplanlægning

I Varde Kommunes Spildevandsplan 2019 – 2029 er Sig Varmeværk placeret i et delopland, der er separatkloakeret med afleder til fælleskloak. Spildevandet ledes til Sig rensesanlæg. Regn- og overfladevandet afledes via forsyningens regnvandsledning til Ovnbøl Bæk. Recipienten for Sig Rensningsanlæg er Grindsted-Varde Å, som er et beskyttet vandløb. Ejendommens kloakering fremgår af afsnit 10.3.

7.6. Virksomhedens art, indretning og drift

Sig Varmeværk a.m.b.a. er et forbrugerejet fjernvarmeværk. Varmeværket blev etableret i 1965 og forsynede i starten 40 forbrugere. I dag forsynes 310 forbrugere med varme og varmeværket dækker cirka 95 % af varmeforbruget i Sig.

Først blev der fyret med svær fuelolie. I 1986 gik man over til naturgas på kedler og i 1995 blev en naturgasmotor installeret. Siden er produktionsenhederne blevet udvidet med solvarme, en varmepumpe samt en elkedel.

Afkastet fra forbrænding af naturgassen foregår i 2 skorstene. Skorstenen fra 1986 på 20 meter har 3 røgrør, hvoraf 2 benyttes i dag. I denne skorsten udledes røg fra gaskedlerne. I den nye skorsten fra 1995 på 25 meter afledes røgen fra gasmotoren.

Det bebyggede areal udgør ca. 500 m². Det befæstede areal er på cirka 300 m².

7.7. Spildevandsforhold

Virksomhedens vandforbrug og spildevandsforhold er anført i Tabel .

Kloakopland	SI15 iht. spildevandsplan 2019-2029
Spildevandstyper	Sanitært spildevand Regnvand fra tagflader og befæstede arealer Røggaskondensat
Afledning af spildevand	Separatkloakeret område Spildevand: ca. 229 m ³ til Sig rensningsanlæg Regnvand: ca. 735 m ³ til udløb i Ovnbøl bæk (S01S036)

Tabel 2: spildevandsforhold på Sig Varmeværk.

Spildevandskarakteristik

Der forekommer følgende spildevandstyper og mængder fra Sig Varmeværk:

Vandstrøm/ oprindelse	Type	Indhold	Mængde	Afledes til
Røggaskondensat	Industrispildevand	Nitrat, sulfat Lav pH	Max. 224 m ³ /år	Spildevandskloak
Sanitære installationer	Sanitært spildevand	Sanitært spildevand Rengøringsmidler	5 m ³ /år	Spildevandskloak
Tagvand	Regnvand/tagvand	Almindeligt belastet	435 m ² tagflade / ca. 435 m ³ pr. år	Regnvandskloak
Overfladevand	Regnvand/ overfladevand	Almindeligt belastet	300 m ² befæstet areal / ca. 300 m ³ pr. år	Regnvandskloak

Figur 4; Spildevandstyper og mængder

Sanitært spildevand

Der fremkommer sanitært spildevand fra velfærdsfaciliteter. Der er afløb fra 1 toilet, 1 håndvask og 1 bruser samt 1 køkkenvask.

Tag – og overfladevand

Der er tag- og overfladevand fra bygninger og befæstede arealer.

Tag- og overfladevand afledes til regnvandskloak.

Nedbørsmængden i ovenstående beregning i figur 4, er sat til 1000 mm årligt, hvorfor der afledes cirka 735 m³ tag- og overfladevand årligt fra virksomheden.

Røggaskondensat

Der fremkommer røggaskondensat fra gaskedler og gasmotor.

Generelt kommer der ca. 1 L kondensat pr. 1 m³ gas for gasmotorer og ca. 0,5 L for gaskedler.

Ved fuldlast på kedel 1 afbrændes ca. 44 kg naturgas pr. time, ved fuldlast på kedel 2 afbrændes ca. 163 kg naturgas pr. time og ved fuldlast på gasmotor afbrændes ca. 267 kg naturgas pr. time.

Den gennemsnitlige densitet for naturgas sættes til 0,8265 kg/m³(n), jf. kapitel 6 i luftvejledningen.

Den årlige driftstid på gaskedler og gasmotor vil ikke overstige 500 timer pr. enhed. På baggrund heraf kan de maksimale kondensatmængder beregnes.

Temperaturen ligger mellem 50-60°C og kondensatet har en pH-værdi under 6,5. Normalt vil temperaturen være faldet til under 50 °C inden udløb til offentlig kloak. På Sig Varmeværk er der ikke monteret neutraliseringsanlæg for røggaskondensatet, da mængden af kondensat er meget lille. Kondensat afledes via gulv afløb jf. kloakplanen. Spildevand fra gulv afløb afledes via olieudskiller.

Varde Kommune stiller vilkår om neutralisering såfremt grænseværdierne for pH ikke kan overholdes uden neutralisering.

Spildevand fra	Mængde pr. år, max. m ³ /år	Mængde pr. måned L/måned	Mængde pr. sekund L/s	Temperatur °C	pH
Kedel 1	13	-	0,007	50-60	< 6,5
Kedel 2	49	-	0,027	50-60	< 6,5
Gasmotor	162	-	0,090	50-60	< 6,5
I alt	224	-	0,125		

Figur 5; Kondensat fra gaskedler og gasmotor

Renseforanstaltninger

Der er etableret en olieudskiller med flydelukke og alarm. Olieudskilleren er af typen Trix 3,5 l/s med en opsamlingsvolumen på 250 liter. Der er desuden et sandfang, dimensionering af dette er ukendt.

7.8. Renseanlæg og recipient

Spildevandet ledes til Sig Renseanlæg, Karlsgårdevej 28, 6800 Varde. Herefter udledes det rensede spildevand til Grindsted-Varde Å, som ender i fjernrecipienten Ho Bugt.

Ifølge Varde Kommunes Spildevandsplan har Sig Renseanlæg følgende udledningsdata for 2024:

	Rensemethode	Kapacitet PE	Belastning PE
Sig Renseanlæg	MBN	3.000	535

(M = mekanisk, B = biologisk, N = nitrifikation, D = denitrifikation og K = kemisk fosforfældning)

Tabel 3: Udledningsdata for Sig Renseanlæg (Kilde: Varde Kommunes spildevandsplan).

Udledte stofmængder for 2024 fra Sig Renseanlæg kan ses i tabellen herunder.

	Grænseværdi [mg/l]	Gennemsnit [mg/l]	Gennemsnit [kg/år]
BI5	15	1,11	3200
Fosfor	1,5	0,24	680
Kvælstof	8	2,79	888

Tabel 4: Data for belastningen af næringsstoffer målt og beregnet ved Sig Renseanlæg's udløb i 2024.

Slam fra Sig Renseanlæg overholder slambekendtgørelsens krav til slamkvalitet for slam, der skal spredes ud på landbrugsjord.

Sig Renseanlæg nedlægges med udgangen af 2025, hvorefter vandet vil blive ledt til rensning på Skovlund Renseanlæg.

7.9. Recipient

Recipienten af rensed spildevand fra Sig Renseanlæg er Grindsted-Varde Å, med udløb (S01F322). Grindsted-Varde Å er målsat i vandområdeplanen 2021-2027 til "God økologisk tilstand". Grindsted-Varde Å udmunder i Ho Bugt, som er målsat til "God økologisk tilstand".

Ifølge tilstandsopgørelsen er den samlede økologiske tilstand for Grindsted-Varde Å "Høj økologisk tilstand" hvor tilledningen til vandløbet sker, herefter falder den til "God økologisk tilstand" længere nede i vandløbet. Den samlede økologiske tilstand for Ho bugt er "Ringe økologisk tilstand".

Miljømålet for den endelige recipient, Ho Bugt, er således ikke opfyldt.

Det vurderes, at den lovliggørende tilslutningstilladelse til varmekædet i Sig ikke vil

foranledige en tilstandsændring af recipienter. Vurderingen er lavet på baggrund af sammensætning og mængder af spildevandet fra virksomheden.

7.10. Forureningsbegrænsende foranstaltninger (BAT)

Der er etableret olieudskiller og sandfang ved steder med risiko for udslip af olier og bundfældelige stoffer.

8. Spildevandsteknisk vurdering

Tilladelsen meddeles med vilkår, som er fastsat med udgangspunkt i den spildevandstekniske beskrivelse og denne vurdering af spildevandet. I vurderingen tager kommunen udgangspunkt i de anbefalinger, der er i Miljøstyrelsens vejledning om tilslutning af industrispildevand til offentlige spildevandsanlæg. Ovennævnte vejledning fastsætter anbefalede grænseværdier for en række kemiske stoffer og parametre, og den angiver en risikovurdering af organiske stoffer. Risikovurderingen inddeler de organiske stoffer i tre kategorier:

- A-stoffer er uønskede i spildevandet, da de er giftige og svært nedbrydelige.
- B-stoffer er knapt så giftige som A stofferne og er ikke letnedbrydelige. Spildevandets eventuelle indhold af B-stoffer skal begrænses og skal overholde nærmere fastsatte grænseværdier.
- C-stoffer er letnedbrydelige og ugiftige. Der fastsættes normalt ingen grænseværdier for disse stoffer. De skal dog reguleres ved bedst tilgængelig teknik (BAT).

Vurdering og eventuel kravfastsættelse er foretaget ud fra hensyn til;

- Risiko for tilstopning og korrosion med videre i afløbssystemet.
- Arbejdsmiljø for kloakarbejdere, og hensynet til kloakpumpestationernes naboer med videre.
- Renseanlæggets processer.
- Anvendelsesmulighederne for slammet fra renselanlægget.
- Det vandområde, der skal modtage det rensede vand.
- Virksomhedens mulighed for at reducere afledning af uønskede stoffer ved renere teknologi og intern rensning.

8.1 Generelt

Da den spildevandstekniske beskrivelse er grundlaget for den spildevandstekniske vurdering og dermed tilladelsen, stilles der vilkår om, at spildevandstyper samt kloaktilslutning og anlæg ikke må afvige fra den spildevandstekniske beskrivelse.

Idet vilkår fastsat i denne tilladelse har betydning for drift af Sig Varmeværk, er der stillet vilkår om, at et eksemplar af tilladelsen skal være tilgængeligt og kendt af personalet.

Deraf følger, at enhver ændring i forhold til det ansøgte skal oplyses til kommunen.

Afregning skal ske til DIN Forsyning spildevand A/S.

8.2 Indretning og drift

Pludselige og store ændringer i spildevandets sammensætning og tilstand som følge af uheld kan give store negative konsekvenser for afløbssystemet og rensningsanlæggets processer. Det er derfor vigtigt, at der hurtigst muligt iværksættes forbyggende foranstaltninger for at mindske en eventuel påvirkning. Det bør altid sikres, at utilsigtet udledning til afløbssystemet af forurenende stoffer som ændrer spildevandets indhold og sammensætning mindskes mest mulig ved korrekt opbevaring og håndtering. Der stilles vilkår om, at såfremt der sker uheld eller uregelmæssigt drift, der påvirker spildevandets sammensætning, skal kommunens forsyningselskab kontaktes og ved større uheld alarmcentralen. Varde Kommune skal orienteres.

Det bør altid sikres, at utilsigtet udledning til afløbssystemet af forurenende stoffer som ændrer spildevandets indhold og sammensætning mindskes mest mulig ved korrekt opbevaring og håndtering af kemikalier.

Varde Kommune har stillet krav om neutraliseringsanlæg for pH for røggaskondensat, da det er beskrevet at denne er under 6,5 i pH. For at kunne overholde grænseværdierne for udledning af industrispildevand til kloak skal røggaskondensatet formentlig neutraliseres. Der er for nuværende ikke et neutraliseringsanlæg på varmeværket.

8.3 Spildevandets mængde, tilstand og sammensætning

Antal årlige prøver

Varmeværket i Sig har ikke tidligere haft krav om at udtage spildevandsprøver. Virksomheden skal analysere for de i vilkår 12, tabel 1 opstillede parametre, som er det Varde Kommune vurderer kan afvige i forhold til indholdet i almindeligt husspildevand og som derfor kan have betydning for renseanlæggets drift, herunder slamkvaliteten.

I henhold til vejledning om tilslutning af industrispildevand til offentligt spildevandsanlæg fastsættes analyseprogrammet på kontrolniveau 0. Det vil sige, at kontrolprogrammet begrænses til at omfatte en karakterisering af spildevandet.

Varde Kommune kan herefter forlange yderligere prøver hvis prøverne overskrider grænseværdierne eller ved brgrundet mistanke om overskridelse af grænseværdierne.

Sanitært spildevand

Spildevand fra velfærdsfaciliteterne på virksomheden vurderes at have samme sammensætning som almindeligt husspildevand. Afledning af sanitært spildevand vurderes at være uproblematisk, der stilles vilkår om, at der med det sanitære spildevand ikke må udledes andre stoffer, end der normalt forekommer i almindeligt husspildevand

8.4 Egenkontrol

Egenkontrollen skal virke som dokumentation af om ovenstående vilkår er overholdt. Grænseværdien for total-nitrogen er indsat som "monitorering", da der ikke er en reel grænseværdi for denne i vejledning om tilslutning af processpildevand. Der skal dog betales særbidrag til forsyningen hvis der udledes mere end 100 mg/l total-nitrogen.

8.5 Driftsjournal og rapportering

Der skal føres driftsjournal efter ovenstående vilkår. Driftsjournalen skal kunne fremvises på forlangende.

9. Samlet vurdering

Under forudsætning af, at de fastsatte vilkår i tilladelsen overholdes, forventes det ikke, at spildevandets mængder og sammensætning vil medføre driftsproblemer for kloaksystemet og renseanlægget.

Såfremt de fastsatte vilkår i tilladelsen overholdes, vurderes det, at koncentrationen og mængden af de udledte stoffer er så lille efter rensning på Sig Rensningsanlæg, at det ikke giver anledning til uacceptable miljømæssige effekter i nærrecipienten, Grindsted-Varde Å eller fjernrecipienten Ho Bugt. På den baggrund skønner Varde Kommune ligeledes, at udledningen ikke vil forringe levevilkår for dyre- og plantearter omfattet af habitatdirektivets bilag IV.

10.Bilag

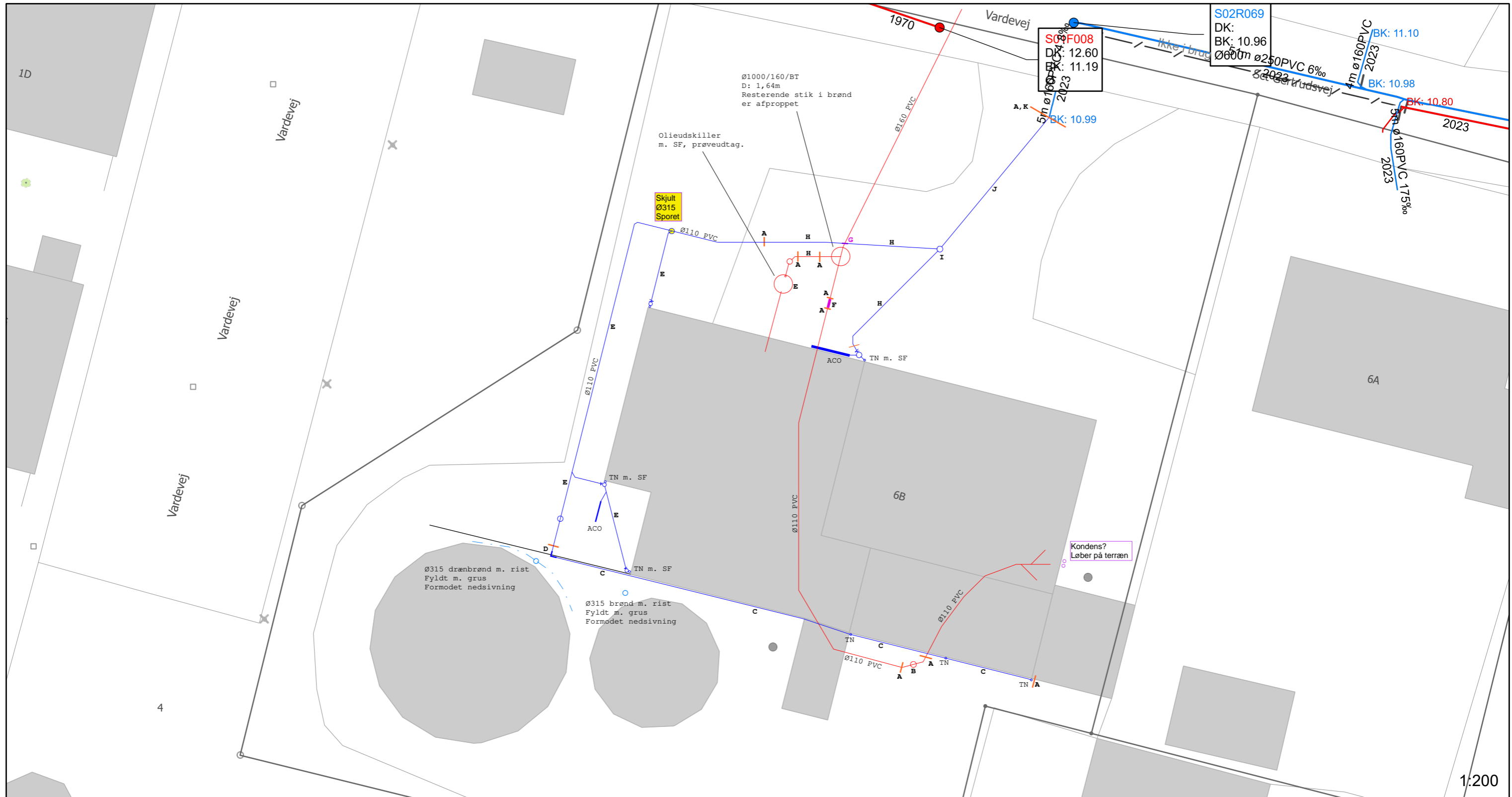
10.1 Liste over sagens akter

- Ansøgning om tilslutningstilladelse, januar 2024

10.2 Tegninger:

- Kloakplan

Sig Varmeværk



Sig Varmeværk

Noter:

- A: Entreprisegrænse
- B: NY Ø315/110/TP PVC brønd. Tidligere RV-stik afproppes
- C: Eksisterende TN samles på væggen og føres via nyt rør på væggen
- D: NY "vaghængt" RV-ledning føres gennem eksisterende rørføring på væg.
Er dette ikke muligt, bores nyt hul i sokkel.
- E: Eksisterende kloak, ændres ikke
- F: Afpropping af tidligere RV-stik
- G: NY RV-ledning forbi eksisterende SPV-kloak
- H: NY Ø110 PVC-ledning
- I: NY Ø315/160/35L PVC SF
- J: NY Ø160 PVC
- K: Den nye RV-ledning (J) tilkobles RV-stik fra vejen.

- Spildevand
- - - - - Regnvand
- Fællessystem
- OBS
- Entreprisegrænse

VARDEGENNS JORD & KLOAKSERVICE

V/AUT. KLOAKMESTER & ROTTEBEKÆMPER

THOMAS THASTRUP

TLF. 20 28 93 36





10.4 Lovhenvisninger og refereret materiale

- Bekendtgørelse om godkendelse af listevirksomhed, nr. 1027 af 2. september 2024.
- Miljøbeskyttelsesloven, lovbekendtgørelse nr. 1093 af 11. oktober 2024 om miljøbeskyttelse.
- Bekendtgørelse nr. 811 af 19. juni 2024 om kvalitetskrav til miljømålinger.
- Varde kommunes Spildevandsplan 2019 – 2029, <http://www.vardekommune.dk/spildevandsplan-2019-2029>
- Vejledning nr. 2 af 10. juli 2006 om tilslutning af industrispildevand til offentlige spildevandsanlæg.