



Dialoggruppen Krageris
Dialogmøde om sektorkobling Krageris
Varde kommune

Onsdag d. 15-04-2026 kl. 10:00 – 11:00

Dagens

præsentation

Baggrund:

Vi ønsker at give byrådet indsigt i en række væsentlige forhold fra lokalsamfundets dialog med projektudvikleren, som efter vores vurdering endnu ikke fremgår tydeligt af det foreliggende beslutningsgrundlag og samtidig ikke harmonerer med intentionerne i

Varde Kommunes Code of Conduct for projektudviklere *Fokus på Borgerinddragelse og samskabelse*

1. Lokalsamfundet stemme Krageris

Præsentation af centrale erfaringer og udeståender i dialogen med projektudvikleren.

2. Perspektiver på dialogprocessen

Oplæg ved lokalsamfundskonsulent Kim Tobiasen om erfaringer fra dialogen med lokalområdet.

3. Eventuelt spørgsmål / dialog.

Lokalsamfundets stemme

22. maj 2025
Ref.: Johannes Møller Christensen
Sagsnr.: GEO-2025-01904
Dokumentnr.: 8991658



Code of Conduct Varde Kommunes byråds anbefalinger til projektudviklere for etablering af vedvarende energianlæg og energitunge virksomheder.

Introduktion

I forbindelse med projektudvikleres afsøgning af muligheder for placering af energitunge virksomheder og vedvarende energianlæg i Varde Kommune, ønsker Byrådet at fremhæve en række tilkendegivelser og anbefalinger til investorer og virksomheder, der ønsker at etablere virksomhed i kommunen.

Udover, at projekter naturligvis skal leve op til alle krav og retningslinjer i gældende lovgivning, er det byrådets tanke, at nedenstående anbefalinger vil bidrage med perspektiv på mulige synergier, samt styrke projekters forankring i Varde Kommune, helt fra de indledende drøftelser om et potentielt projekt, til selve driften af det potentielle anlæg.

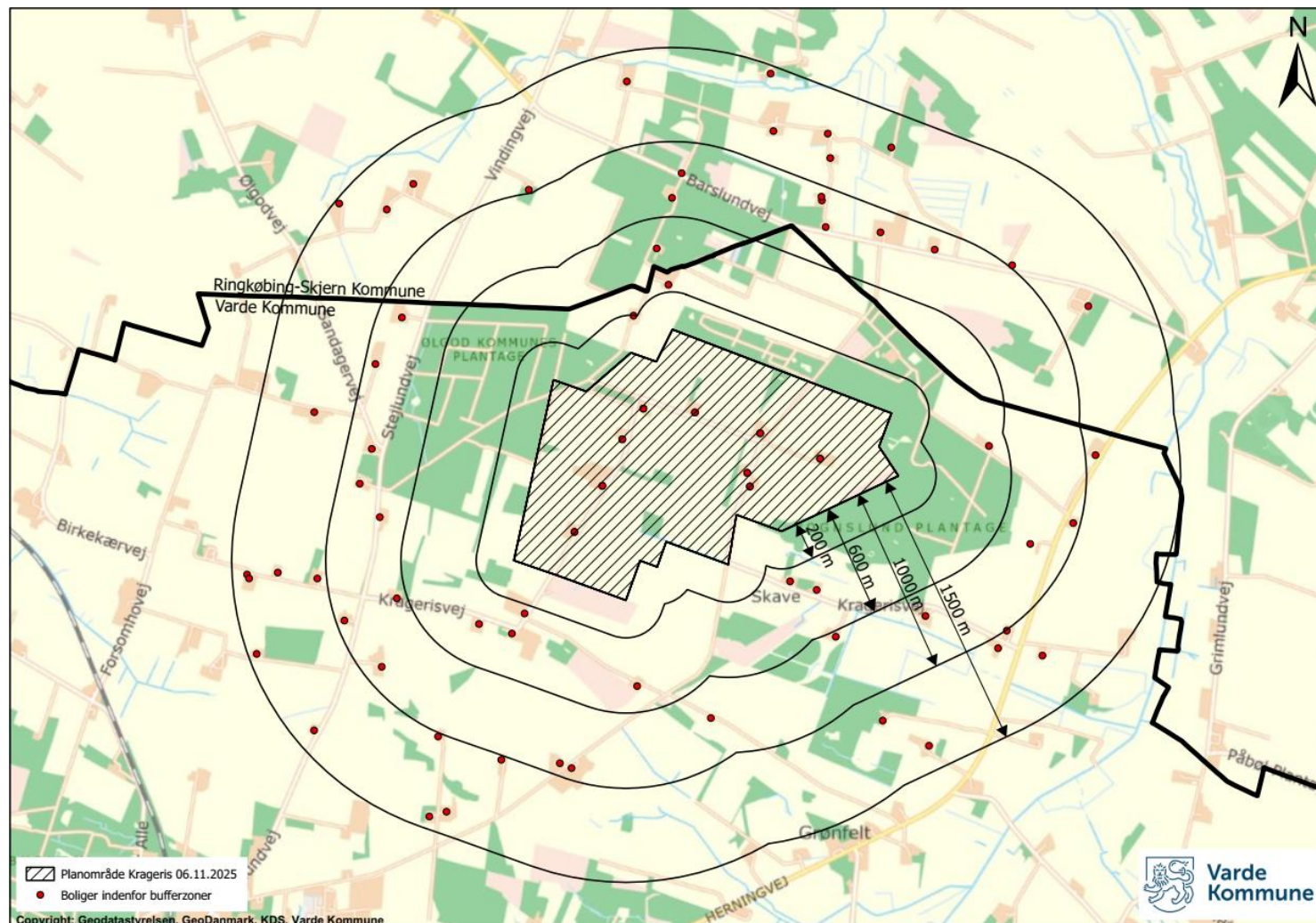
Med behovet for mere og bedre natur, udbygning af den vedvarende energi, sikring af fremtidig velfærd, udvikling af lokalsamfund og plads til fremtidens landbrug, anerkender Varde Kommune behovet for en effektiv og helhedsorienteret brug og planlægning af de fysiske arealer. For at sikre de bedste vilkår i opnåelsen af ovenstående ambitioner, er der samtidig behov for at sikre kvalificerede processer, fair behandling og en styrket inddragelse af aktører i dialogen. De udarbejdede anbefalinger og tilkendegivelser bør derfor ses, både som et dialogværktøj og en tilkendegivelse af kommunens ambitioner for fremtidens udvikling.

Varde Kommune er altid villige til at indgå i dialog om udvikling af processer til kvalificering af projekter. Kommunen hører derfor gerne fra projektudviklere med interesse for kommunen så tidligt i processen som overhovedet muligt.

Dette skal sikre tidlig sparring og den bedste vejledning omkring virksomhedernes dialog med borgerne samt mulighed for en tidlig kvalificering af dialogen.

Nedenstående afsnit dækker således særlige opmærksomhedspunkter og anbefalinger om:

- Arbejdsforhold
- Borgerinddragelse og samskabelse
- Visionen "Vi i Naturen"
- Store arealer og fysisk placering i kommunen
- Sektorkobling og udvikling af grønne industrier

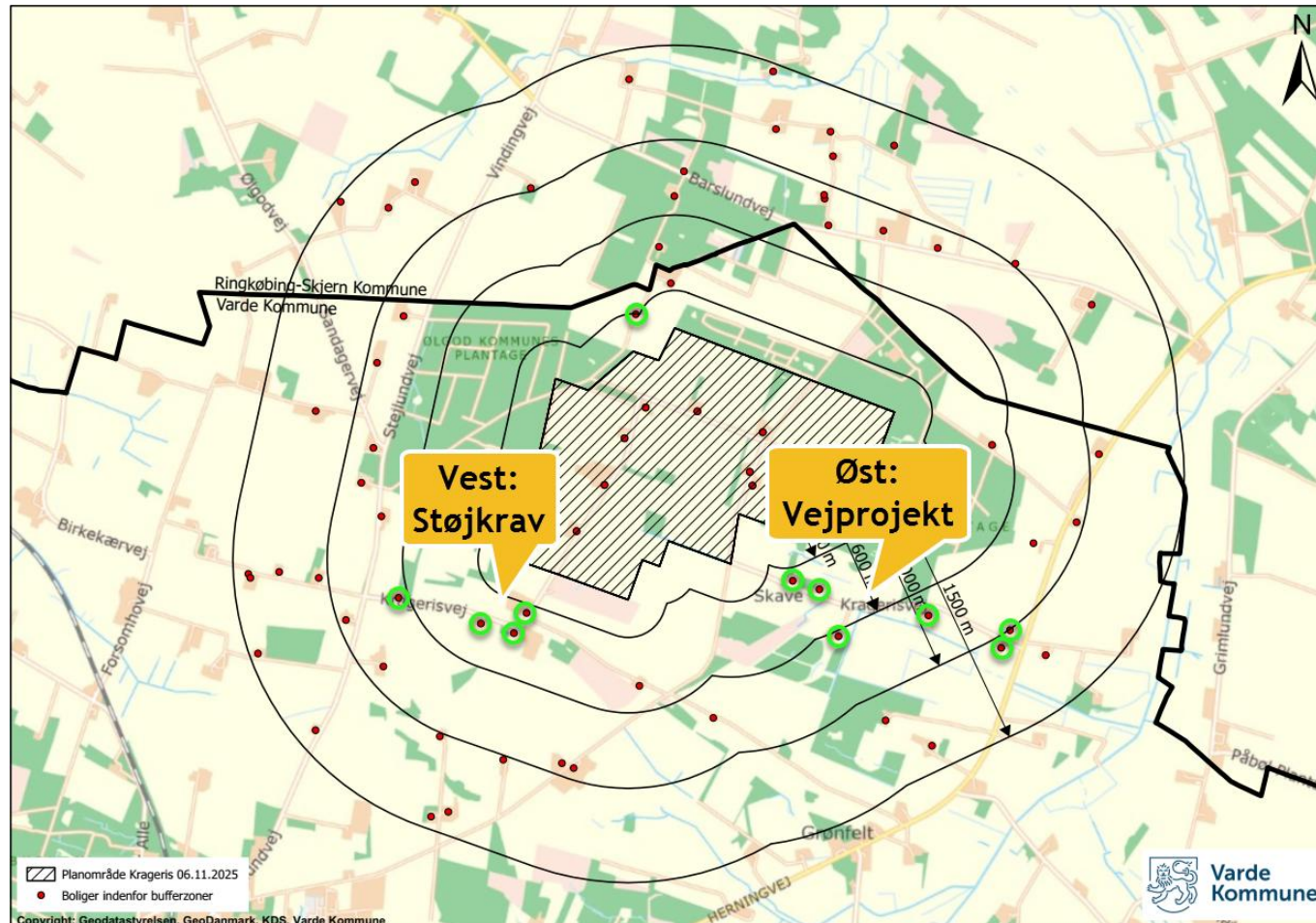



Bekymrings-zonen Krageris



1. Frivillige aftaler

Lokalsamfundets stemme



1. Frivillige aftaler jf. forhold i projektudviklers binære analyse (Støj, lys, Trafik, visuel etc.)
 - a) Øst, ejendomme nedlægges for vejprojekt
 - b) Vest, nedlægges med henvisning til støjgrænser.
2. Frivillige aftaler i Vest er uafklarede
 - a) Uforenelig kontraktlig kompleksitet: Kontrakternes omfang og juridiske tyngde gør dem uegnede til private aftaleforbehold - borgernes advokat kan på nuværende grundlag ikke anbefale underskrift, og må trække sig fra processen!
 - b) Fastlåst forhandlingsklima, Oplevelse af manglende vilje til reel forhandling af kontraktvilkår.
3.  Borgerne påføres betydelige rådgivningsomkostninger uden sikkerhed for projektets gennemførelse eller dækning ved projektstop.

2. Uafklaret nabodialog – alvorlige gener

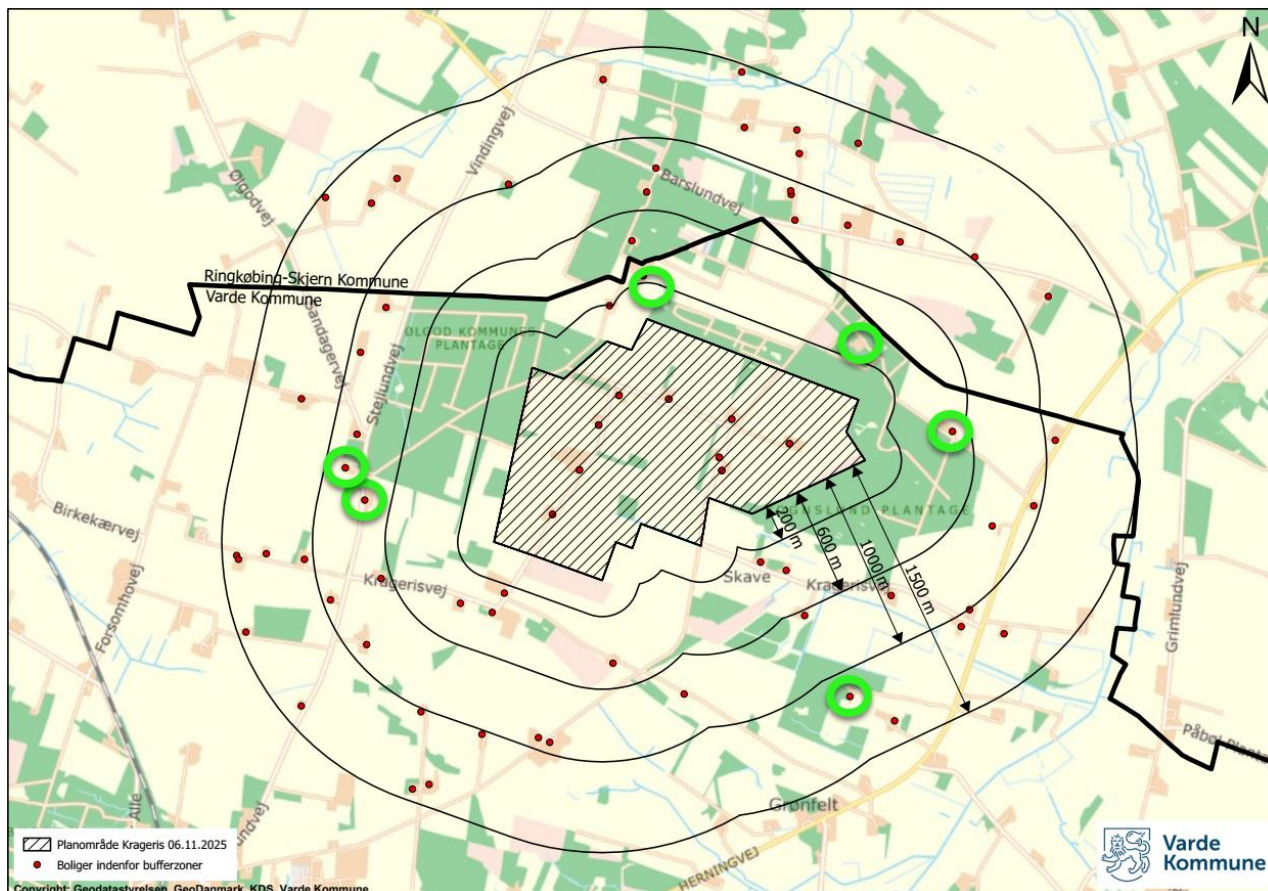
Lokalsamfundets stemme



1. **Nordlig projektområdet**, To meget tæt beliggende naboer (ca. 200–300 meter fra projektområdet). Efter gentagne opfordringer, er dialogen genoptaget i indeværende uge, men stadig åben og uafklaret.
 - a) Nabo 1, Landbrug.
 - b) Nabo 2, Skovejer, fritidsbolig
2. Landbrug i planlægningszonen, hvor strømkabler føres gennem ejendommen til projektområde.
3. Privat fredskov brugt som afskærmning mod projektområde.
4. Tvivl om bibeholdelse af vejret til fritidshus i skoven, som går gennem projektområde.

3. Udskudt Nabodialog - Værditab

Lokalsamfundets stemme



Eksempler på Ejendomme der aktivt har ønsket en samtale om værditab.

Dialogen om eventuelle værditab for naboer i bekymringszonen er fortsat ikke igangsat, selvom der tidligere er talt om en principiel aftale om dette.

1. Dialoggruppen har indledningsvis opfordret udvikler til at anerkende de principper, der blev fremlagt på møde ultimo januar, og fremsendt forslag til, hvordan en uvildig ejendomsvurdering kan håndteres ensartet og professionelt.
2. Vi lytter os til, at udvikler "blot" vil vurdere internt om gener for naboer er indenfor Code of Conduct.
3. Flere naboer der ønsker samtaler om værditab har jord helt op til eller meget tæt på projektområdet, og bl.a. indenfor planlægningszonen.

Værditab er et vigtigt element i frivillige aftaler
Uden værditab svækkes sammenhængskraften i lokalsamfundet og området tømmes blot for borgere

5. Binær analyse, subjektiv

Lokalsamfundets stemme

Subjektiv binær analyse: Fokus på enten/eller-konklusioner (lovlig/ulovlig) er ikke dækkende for de reelle konsekvenser ved at placere et massivt industriområde i åbent land.

1. Lovmedholdelighed er ikke ensbetydende med projekt i balance og lokal opbakning.
2. Særligt støjgener, visuelle konsekvenser, og Lys og refleksion.
3. Bemærk, ejendomme angivet hvide i skemaet, er uafklarede på visuelle konsekvenser.
4. Utilstrækkelig vurdering af anlægsfasen, analyse overser de akkumulerede gener fra byggestøj og tung trafik i anlægsfasen.
5. Afskærmning uden garantier: Visualiseringer hviler på eksisterende læhegn og produktionsskov, ingen sikring ved ejerskifte.
6. Uafklarede forhold for enkelt lodsejer ved vejføring til herningvej.

ID	Visuelle konsekvenser	Trafik forhold	Støjgener	Lys & refleksioner	Grundvands-sænkning	Emissioner (luftforur.)
HV36	Intet	Ydest begrænset	<30	Intet	Intet	Intet
HV47		Intet	<30	Intet	Intet	Intet
HV53	Intet	Intet	<30	Intet	Intet	Intet
HV57	Intet	Intet	<30	Intet	Intet	Intet
KV1	Intet	Intet	33	Intet	Intet	Intet
KV2	Intet	Intet	38	Intet	Intet	Intet
KV3	Synlig	Intet	40	Intet	Intet	Intet
KV4	Intet	Intet	40	Intet	Intet	Intet
KV6	Intet	Intet	36	Intet	Intet	Intet
KV12	Intet	Betydelig	<30	Intet	Intet	Intet
KV14	Intet	Betydelig	<30	Intet	Intet	Intet
KV15	Intet	Intet	<30	Intet	Intet	Intet
KV16	Intet	Betydelig	<30	Intet	Intet	Intet
KV23	Intet	Betydelig	33	Intet	Intet	Intet
KV25	Intet	Betydelig	32	Intet	Intet	Intet
KV27	Intet	Betydelig	<30	Intet	Intet	Intet
PV2		Intet	34	Intet	Intet	Intet
PV3	Synlig	Intet	36	Mulig	Intet	Intet
SAV2	Intet	Intet	33	Intet	Intet	Intet
SV8		Intet				
SV9	Intet	Intet				
SV11		Intet				
SV13		Intet				
SV15	Intet	Intet				



6. Hvorfor udskyde dialogen?

Lokalsamfundets stemme

Plan 11 af tillægsrapport - Sektorbalede anlæg ved Krageris
Side 1 af 17



Det sektorkoblede anlæg ved Krageris

Beregning af anlægsstøj

Søren Jensen Rådgivende Ingeniørfirma A/S
Dato: 11-09-2025

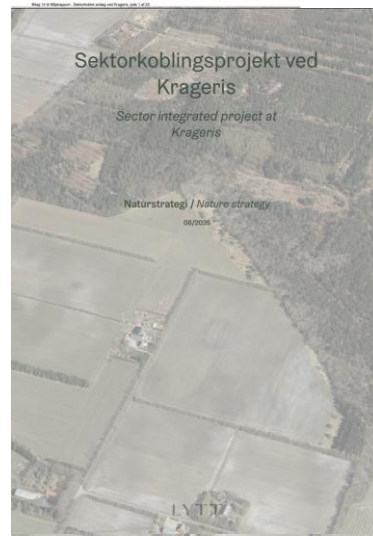
NIRÁS



Det sektorkoblede anlæg ved Krageris

Beregning af støj i driftsfasen

Søren Jensen Rådgivende Ingeniørfirma A/S
Dato: 03-12-2025



Særligt vigtigt for dialoggruppen har været visualiseringer, indblik, lys, skærmende læhegn, naturen som helhed osv.

Alle disse elementer er afdækket i delrapporter fra august, september og december 2025

Der er derfor ingen åbenlys grund til udskyde dialogen

VI SKAL I MÅL

Code of Conduct taler om!

Borgerinddragelse, samskabelse, Lokalt ejerskab og gennemsigtighed.

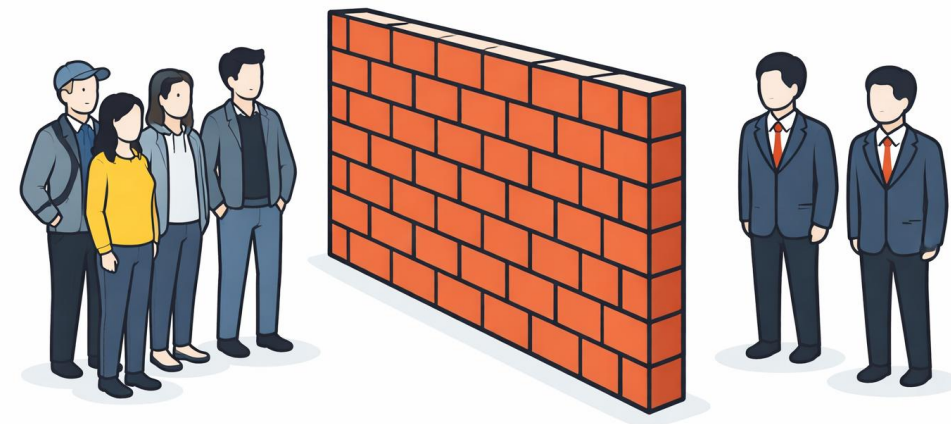
Inddragelse af nærmeste naboer og bredere lokalsamfund, både i den indledende behandling af ansøgningen samt i en evt. efterfølgende planproces.



7. Dialogen bliver vanskelig når!

Lokalsamfundets stemme

1. Manglende fremdrift og resultatløse tiltag. Dialogen bærer præg af symbolske handlinger uden reel fremdrift.
2. Tavshedsklausuler hindrer en åben dialog, og skaber unødigt usikkerhed i lokalsamfundet.
3. Behov for politisk signalgivning - Der savnes en klar udmelding fra byrådet til udvikler om værdien af "positive naboer" og reel borgerinddragelse frem for blot at stemple lokalområdet som "vanskeligt"

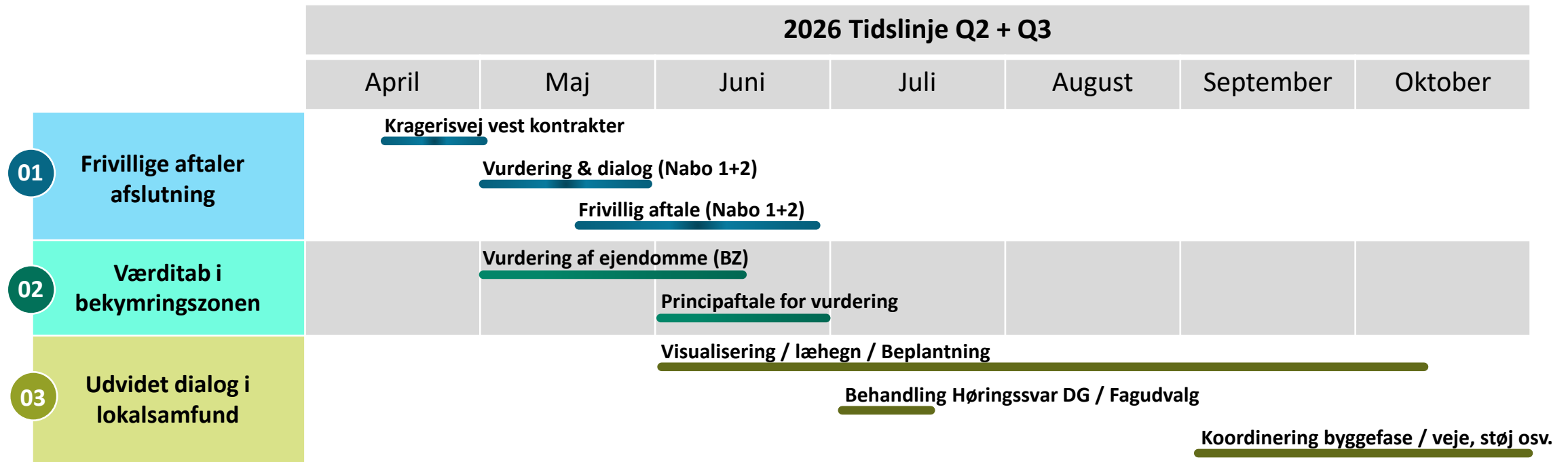


Vejen mod reel inddragelse

- **Aktivt politisk ejerskab af dialogen**
Inviter dialoggruppen ind i beslutningsrummet og deltag aktivt i dialoggruppens interne møder.
- **gennemsigtighed som forudsætning:** Den politiske opbakning til projektets slutfase bør gøres betinget af, at tavshedsklausuler ophæves, og at der skabes dokumenterbar fremdrift i de frivillige aftaler.

8. Succeskriterier kort sigt

Lokalsamfundets stemme



03 Politisk signal om reel borgerinddragelse

Dialoggruppen stiller forslag om, at behandling og vurdering af høringssvar sker i samarbejde med Politisk fagudvalg efter høringsfase i juli 2026

6. Energien, lokale konsekvenser

Lokalsamfundets stemme

Energinet har trykket på den "Røde knap"!

Energinet har pr. 2. marts 2026 indført et tre måneders stop for indgåelse af nye aftaler om tilslutning til el-transmissionsnettet i hele landet.

Energinet bruger pausen til at udrulle en "akutpakke" og en ny prioriteringsmodel, der skal sikre, at de mest modne og samfundskritiske projekter kommer forrest i køen



Kan vi overhovedet gennemføre en offentlig høring, når vi ikke kender konsekvenserne

Usikkerheder & spørgsmål

1. Projektet har 60kV anlægsstrøm, men ingen aftale på driftsstrøm.
2. Hvordan og ud fra hvilke principper skal strømmen til kommunens 6 planlagte datacentre prioriteres?
3. Behov og konsekvenser for eksisterende virksomheder i kommunen.
4. Konkurrencen fra syd, driftsstrøm til projekterne i Esbjerg, skal sandsynligvis også gennem Varde kommune.

Det lokale skrækscenarie

Kan en evt. mangel på strøm tvinge reelle lokale arbejdspladser væk?

Skrækscenariet i Ølgod vil være at en international virksomhed som Nobia(HTH) opgiver kommende udvidelser og flytter produktion til mere "energirolige" egne i udlandet (f.eks. Jönköping, Sverige).

7. Væksthuse, bæredygtig business case?

Lokalsamfundets stemme

Projektets fundament er usikkert med bortfald af primær
Teknologipartner

Ministertilladelse:

”Etableringen af datacentret forudsætter, at væksthushusgartneriet er etableret eller at etablering og ibrugtagning af datacentre og væksthuse sker samtidig.”

Det centrale perspektiv

Hvor sikker er vi på sektorkoblingen kan realiseres?

uden:

1. Teknologiparter til overførsel af restvarme.
2. Business case på stordrift af drivhuse i DK.
3. Business case på restvarme til fjernvarme.
4. Investor til drivhuse – Sandsynlig finansiering af venture kapitalfonde (professionel risikovillig kapital)



Varde Kommune
Att: Borgmester Sarah Andersen

Tilladelse til fravigelse af planlovens byvækstregler til etablering af et sektorkoblet anlæg bestående af datacentre og væksthushusgartneri ved Krageris nord for Ølgod i Varde Kommune

Afgørelse

Ministeren for byer og landdistrikter meddeler hermed tilladelse efter planlovens § 11 a, stk. 9, til fravigelse af planlovens byvækstregler til planlægning for etablering af et sektorkoblet anlæg bestående af datacentre og væksthushusgartneri ved Krageris nord for Ølgod, uanset planlovens § 11 a, stk. 8. Tilladelsen betyder, at Varde Kommune kan overføre det pågældende område til byzone og planlægge for det ansøgte projekt med datacentre og væksthushusgartneri, jf. ansøgning af 12. december 2024.

Tilladelsen er alene en tilladelse til at fravige lovens § 11 a, stk. 8, og ikke en generel tilladelse til projektet. En gennemførelse af projektet skal overholde øvrige regler og lovgivning, herunder øvrige regler i planloven.

Tilladelsen meddeles med følgende vilkår for Varde Kommunes videre planlægning for det ansøgte projekt:

- Der kan kun planlægges for de aktiviteter, som er angivet i projektbeskrivelsen af 21. oktober 2025. Der kan på arealet (se kort 1 nedenfor) planlægges for etableringen af et sektorkoblet anlæg bestående af datacentre og væksthushusgartneri med tilhørende service- og teknikfunktioner, herunder administration og transformestation og arealer til regnvandsopsamling og -håndtering.
- Etableringen af datacentret forudsætter, at væksthushusgartneriet er etableret eller at etablering og ibrugtagning af datacentre og væksthuse sker samtidig.

I forbindelse med Varde Kommunes planlægning har statslige myndigheder mulighed for at gøre indsigelse mod planlægningen efter reglerne herom i planlovens § 29, uanset denne tilladelse.

Tilladelsen gælder i 3 år fra datoen for denne afgørelse, jf. planlovens § 56, stk. 1. Det betyder, at tilladelsen bortfalder, såfremt plangrundlaget ikke er endeligt vedtaget inden den 26. januar 2029.

Oplysninger i sagen

Varde Kommune har den 12. december 2024 ansøgt ministeren for byer og landdistrikter om tilladelse til planlægning for et afgrænset areal til byzone efter planlovens § 11 a, stk. 9. Kommunen har efterfølgende suppleret ansøgningen, senest af 21. oktober 2025.

Ministeren for byer og landdistrikter
Frideriksholms Kanal 21
1220 København K
www.km.dk
Telefon 3392 3390
e-post km@km.dk
Akt nr.:
Dato: 26. januar 2026

8. Beslutningsgrundlaget

Lokalsamfundets stemme

Der er p.t. for mange uafklarede elementer og usikkerheder til gennemførelse af høringsfase for lokalplanen

Vores anbefaling:

Timeout på lokalplanen til følgende elementer er tilstrækkeligt belyst:

1. Dialogen i lokalsamfundet skal i mål, herunder redegørelse jf. CoD
2. Afvent endelig udmelding fra Energinet på fremtidig el-transmission i DK
3. Sektorkobling: Der bør ligge en plan for sektorkobling og fremtidig investor (Der er p.t. kun præsenteret en hensigtserklæring)

Ekstra opmærksomhedspunkt vedr. tung industri!

Nødstrømgeneratorerne skal f.eks. løbende testes, og der forventes sammenlagt 3.168 planlagte driftstimer årligt.

Testdriften forventes at bruge ca. 2.200.000 l HVO biodiesel årligt.



**TIMEOUT PÅ
LOKALPLAN**



22. maj 2025
Ref.: Johannes Møller Christensen
Sagsnr.: GEO-2025-01904
Dokumentnr.: 8991658



Code of Conduct
Varde Kommunes byråds anbefalinger til
projektudviklere for etablering af vedvarende
energianlæg og energitunge virksomheder.