



FORSLAG - Tillæg 19 - Spildevandsplan 2019-2029 – Spildevandskloakering af Krageris

Indhold

1	Baggrund og formål	2
2	Offentlig høring og vedtagelse af tillægget	2
3	Lovgrundlag	2
4	Forhold til anden planlægning	3
5	Spildevandsforhold	3
5.1	Status	3
5.2	Plan	3
6	Rådighedsindskrænkninger og deklARATIONER	5
7	Miljøvurdering	7
7.1	En fælles miljørapport	7
7.2	Emner for tillæg 19 til Spildevandsplan 2019-2029	8
7.3	Konklusion	9
8	Økonomi og tidsplan	9
8.1	Økonomi	9
8.2	Tidsplan	9

Bilag 1 – Miljørapport - Sektorkoblet anlæg ved Krageris - Miljøvurdering af lokalplan, tillæg til kommuneplan og spildevandsplan samt Miljøkonsekvensrapport for projekt inkl. bilag

1 Baggrund og formål

Dette tillæg nr. 19 til spildevandsplanen supplerer den gældende Spildevandsplan 2019-2029 for Varde Kommune.

Baggrunden for tillægget er, at dele af matrikel 1ab, 1v, 2ab, 2ac, 2ap, 2as, 2i, 2o, 2z, 2æ, 2ø, 2aa, 6e, 6h og 7000b Vognslund By, Ølgod ved Krageris, Ølgod skal spildevandskloakeres og spildevandet skal pumpes til rensning på DIN Forsynings Renseanlæg i Skovlund.

Ændringerne i forhold til gældende spildevandsplan:

- Tilføjelse af dele af matrikel 1ab, 1v, 2ab, 2ac, 2ap, 2as, 2i, 2o, 2z, 2æ, 2ø, 2aa, 6e, 6h og 7000b Vognslund By, Ølgod til nyt opland planlagt spildevandskloakeret opland KR01
- Etablering af trykledning til planområdet.

Dette tillæg 19 har til formål:

- at give borgerne i nærområdet mulighed for at blive hørt i forbindelse med ændringerne.

Tillægget danner det planmæssige grundlag for:

- ekspropriationsbeslutning for DIN Forsyning Spildevand A/S' placering af ledningsanlæg.
- at DIN Forsyning Spildevand A/S kan etablere de nødvendige ledningsanlæg til planområdet og opkræve tilslutningsbidrag.

2 Offentlig høring og vedtagelse af tillægget

Efter Byrådet i Varde har godkendt forslaget om tillæg til Spildevandsplan 2019-2029, kan forslaget til tillæg offentliggøres i 8 uger, hvor der er mulighed for at komme med kommentarer til tillægget.

Efter behandling af eventuelle indkomne kommentarer til forslaget, kan Byrådet vedtage tillægget endeligt.

Vedtagelse offentliggøres og kan ikke påklages til anden administrativ myndighed. Ifølge §101 i Miljøbeskyttelsesloven, kan tillægget indbringes for domstolen efter de generelle regler om domsprøvelse.

Byrådet har godkendt forslaget om tillæg 19 til Spildevandsplan 2019-2029 på mødet den xx.xx.2026.

Offentliggørelsen af forslaget finder sted i perioden fra den xx.xx.2025 – xx.xx.2026.

3 Lovgrundlag

Det fremgår af "Spildevandsvejledningen til bekendtgørelse om spildevandstilladelser mv. efter miljøbeskyttelseslovens kapitel 3 og 4" af, at der ved ændringer i kloakoplendes inddeling eller afledningsforhold skal ske en revision af spildevandsplanen.

Dette tillæg er udarbejdet i overensstemmelse med Spildevandsplan 2019-2029 for Varde Kommune.

Spildevandsforhold administreres generelt med udgangspunkt i følgende og seneste ændringer:

- Lov om miljøbeskyttelse, jævnfør lovbekendtgørelse nr. 1093 af 11. oktober 2024.
- Bekendtgørelse nr. 866 af 20. juni 2025 om spildevandstilladelser mv. efter miljøbeskyttelseslovens kapitel 3 og 4.

Udover de to nævnte, er en del andre love og bekendtgørelser relevante i forhold til planlægningen og arbejdet med spildevandsplanlægning, her er den vigtigste anført:

- Lovbekendtgørelse nr. 1608 om miljøvurdering af planer og programmer og konkrete projekter af 12. september 2024.

De enkelte tekster kan findes på <https://www.retsinformation.dk/> eller www.mst.dk, ligesom der henvises til gældende Spildevandsplan 2019-2029 for Varde Kommune, som kan ses [her](#).

4 Forhold til anden planlægning

Matriklerne 1ab, 1v, 2ab, 2ac, 2ap, 2as, 2i, 2o, 2z, 2æ, 2ø, 2aa, 6e, 6h og 7000b Vognslund By, Ølgod er placeret indenfor udkast til lokalplan 24.10.L03 og Tillæg 2 til Kommuneplan 2025. Planområdet overføres ved vedtagelse af lokalplan 24.10.L03 til byzone.



Figur 1 Beliggenhed af lokalplanområdet i forhold til Ølgod, omrids med rødt. Kort fra lokalplan 24.10.L03.

5 Spildevandsforhold

Tillægget omfatter inddragelse af dele af matriklerne 1ab, 1v, 2ab, 2ac, 2ap, 2as, 2i, 2o, 2z, 2æ, 2ø, 2aa, 6e, 6h og 7000b Vognslund By, Ølgod som spildevandskloakeret.

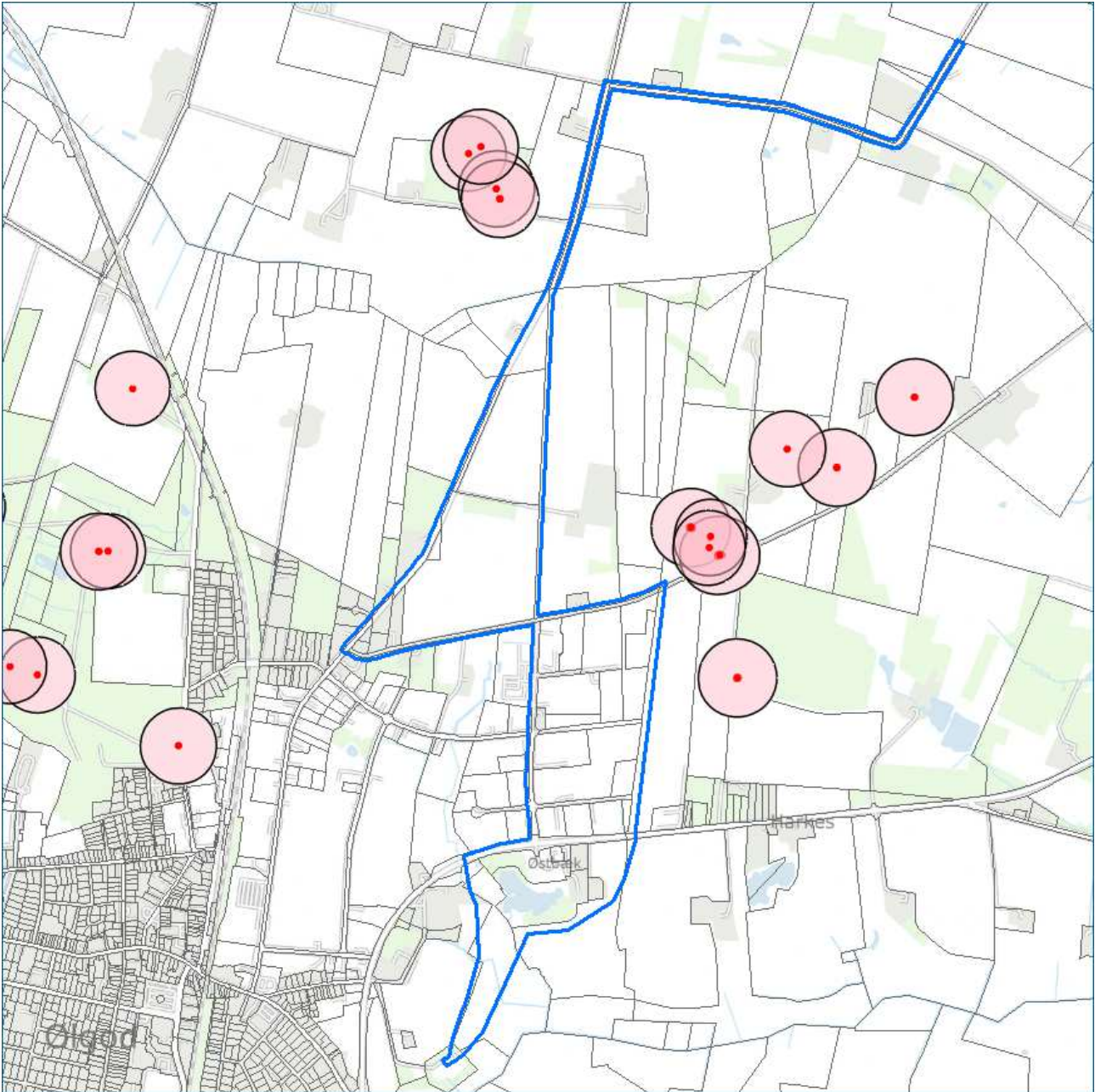
5.1 Status

Matriklerne 1ab, 1v, 2ab, 2ac, 2ap, 2as, 2i, 2o, 2z, 2æ, 2ø, 2aa, 6e, 6h og 7000b Vognslund By, Ølgod er i dag beliggende udenfor Spildevandsplan 2019-2029.

5.2 Plan

Matriklerne 1ab, 1v, 2ab, 2ac, 2ap, 2as, 2i, 2o, 2z, 2æ, 2ø, 2aa, 6e, 6h og 7000b Vognslund By, Ølgod inddrages i spildevandsplan opland KR01 som spildevandskloakeret. Ved spildevandskloak skal regnvand håndteres lokalt.

Spildevandet ledes via ny trykledning til pumpestation ØSZ1366 i Ølgod beliggende på matrikel 7as Østbæk By, Ølgod og derfra pumpes spildevandet til Skovlund Renseanlæg. Der etableres en ny trykledning fra planområdet ved Krageris til pumpestationen ØSZ1366 i Ølgod. Se Figur 2 for trykledningens placering. Trykledningen placeres indenfor de blå streger, som indikerer en bufferzone. Endelig placering af trykledningen indenfor bufferzonen vil blive afklaret i forbindelse med den nærmere projektering.



Figur 2 Ledningstracé vil være inden for det blå polygon. Polygonet indeholder de forventede berørte matrikler i forbindelse med etablering af spildevandstrykledning til KR01. Lyserøde cirkler er fortidsminder. (Skitse fremsendt af DIN Forsyning)

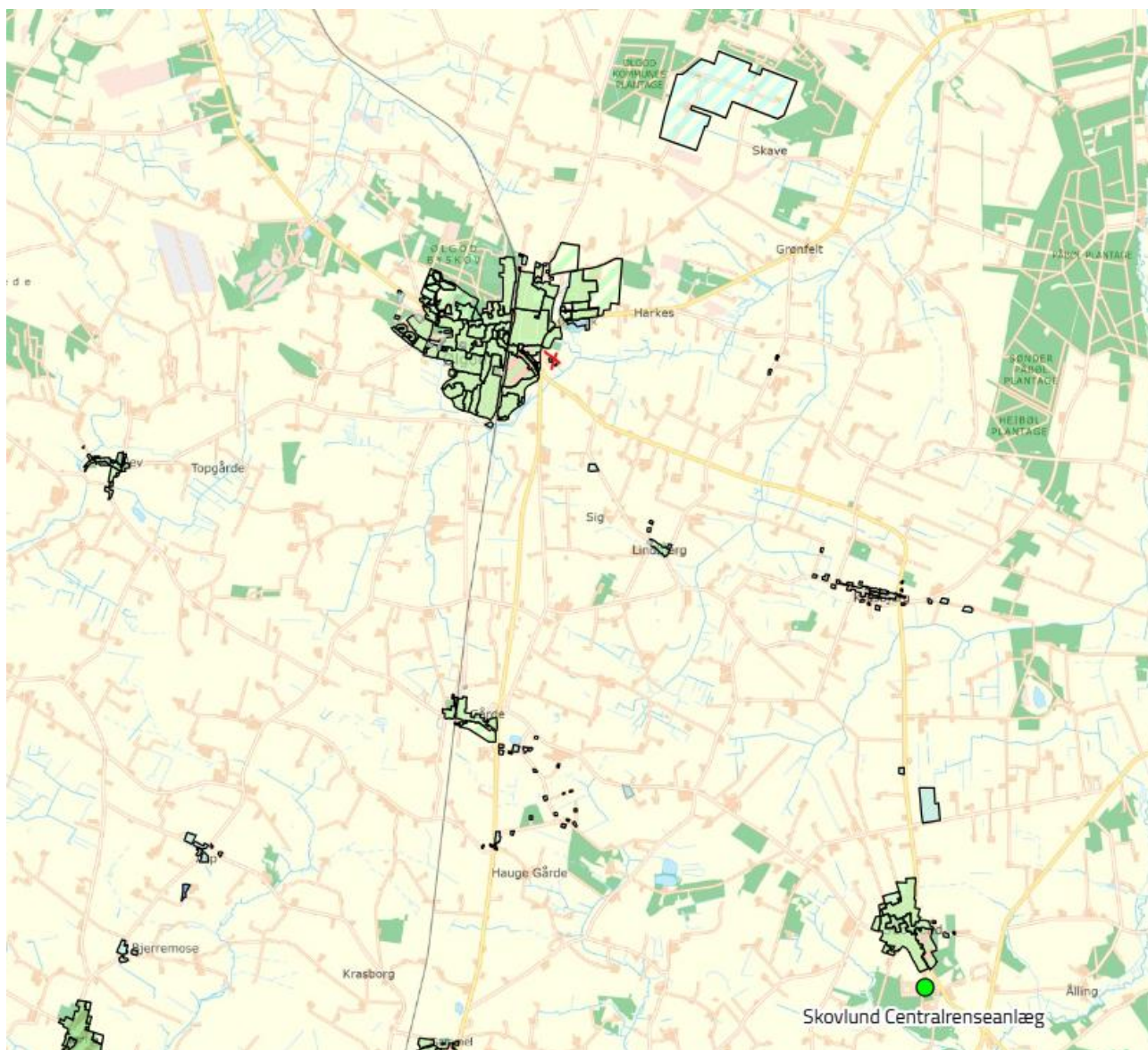
Området i Krageris bliver i lokalplan 24.10.L03 udlagt til "erhvervsområde i form af datacentre og væksthushandleri". Den kommende belastning fra det fremtidige område kan variere alt efter, hvor hurtigt området bliver udbygget.

I henhold til beskrivelse af det kommende projekt vil den maksimale årlige belastning blive 11.000 m³/år, omregnet til 250PE. Der vil kun komme sanitært spildevand fra det kommende projekt, sanitært spildevand fra toiletter, tekøkkener, kantiner o. lign. i drivhuse og datacenter samt overfladevand fra påfyldningspladserne. Alt processpildevand håndteres internt i projektet.

NAVN	OPLAND PLAN	AREAL (HA)	TYPE PLAN	KLOAKERINGSÅRTÅR	ERHVERV (PE) PLAN	BOLIG PLAN	TOTAL PLAN	BASSIN PLAN	UDLØB PLAN
KR01	Ølgod	119.02	Spe	2026	250	0.00	11497.50		

Figur 3 Tabel fra spildevandsplan. Kolonne "Total Plan" = planlagt årlige belastning i m³/år.

Spildevandet fra planområde KR01 opsamles og pumpes ud på DIN Forsynings spildevandssystem med et maksimum flow på 10 l/s. For at undgå kapacitetsproblemer i den eksisterende kloak, som hyppigere eller større overløb etableres tilslutningen med en dynamisk styring. Styringen bliver koordineret med den aktuelle kapacitet i DIN Forsynings spildevandssystem. Hvis DIN Forsynings kloaksystemer i forbindelse med regn er overbelastet, reduceres udledningen fra KR01, og overskydende spildevand forsinkes i et magasin, indtil der igen er ledig kapacitet i DIN Forsynings spildevandssystem.



Figur 4 Beliggenhed af Skovlund Renseanlæg (syd på kortet, markeret med grøn prik). Rødt kryds på kortet er pumpestation ØSZ1366 i Ølgod. Det nye område i spildevandsplanen er markeret med lyseblå skravering (nord på kortet), som planlagt spildevandskloakeret i spildevandsplan.

Spildevandsstikket føres ind i området på det sydøstlige hjørne og pumpestationen placeres ved projektgrænsen mod syd. Trykledningen placeres indenfor de blå streger på Figur 2.

6 Rådighedsindskrænkninger og deklarerationer

Ved etablering af spildevandsledninger ejet af DIN Forsyning Spildevand A/S på privat grund, tinglyses en deklareration. Derved fastlægges rådighedsindskrænkninger, adgangsforhold samt ulemper og erstatning.

Den præcise placering af spildevandsledningen vil blive nærmere fastlagt i forbindelse med den forestående detailprojektering. I Tabel 1 er oplyst den matrikel, der vil blive berørt i forbindelse med etablering af ledningsanlæg fra Krageris til Ølgod.

Tabel 1 Berørt matrikler fra opland KR01 til Krageris til pumpestation ØSZ1366 i Ølgod

Matrikel nr.	Ejerlav	Årsag
6e 8c 8i	Vognslund By, Ølgod	Ledningsanlæg på matriklen. Ledningen deklarerer
1a1 1b 2a 2b 2d 2h 2l 2m 2o 2p 8	Foersumho, Ølgod	Ledningsanlæg på matriklen. Ledningen deklarerer
2g	Ølgod By, Ølgod	
1d 1y 2b 2c	Grønfelt By, Ølgod	Ledningsanlæg på matriklen. Ledningen deklarerer
2ac 2ah 2b	Højlund Gde., Ølgod	Ledningsanlæg på matriklen. Ledningen deklarerer
10b 15a 15b 15c 16 1ao 1cp 1gt 1gø 1hb 1hc 33 3e 3f 3h 3q 5a 5ah 5ai 5al 6a 6ab 6ad 6ae 6af 6ag 6ah 6ak 6al 6am 6an 6ap 6aq 6ar 6as 6at 6au 6ay 6az 6aæ 6aø 6b	Østbæk By, Ølgod	Ledningsanlæg på matriklen. Ledningen deklarerer

6bc		
6c		
6d		
6f		
6h		
6i		
6n		
6v		
7a		
7as		
7g		
7x		
8b		
8e		
8f		
9c		
9d		

En deklaration vil blandt andet omfatte nedenstående punkter:

1. Deklarationsbælte

Der fastlægges et deklarationsbælte, som minimum skal være 2 meter på hver side af ledningsanlægget målt fra midten af ledningen. Det er ikke tilladt – uden forudgående tilladelse fra DIN Forsyning Spildevand A/S - at opføre bygninger eller bygningslignende konstruktioner; for eksempel større støttemure; eller foretage beplantning med træer eller beplantning med buske med dybdegående rødder, eller i øvrigt iværksætte noget inden for deklarationsbæltet, der kan være til hinder for adgangen til ledningsanlægget, eller til skade for anlægget og for dets beståen.

2. Adgang til ledningsanlæg

Ledningsanlægget skal henlægges uforstyrret, og der skal til enhver tid gives de berettigede adgang til eftersyn og rensning af ledningsanlægget, samt til at forestå reparations- og vedligeholdelsesarbejder i det omfang DIN Forsyning Spildevand A/S skønner det nødvendigt.

3. Ulemper samt retablering med videre

Der skal til enhver tid tåles de ulemper, der kan være forbundet med eventuelle eftersyn, vedligeholdelses- eller reparationsarbejder. I forbindelse med vedligeholdelses- eller reparationsarbejder af ledningsanlægget, foretager ledningsejeren retablering af terræn, belægninger med videre. Erstatning for eventuel forvoldt skade fastlægges ved mindelig overenskomst mellem parterne, eller i mangel heraf, af uvildige personer udmeldt af retten.

Deklarationer begæres tinglyst på de berørte matrikler med DIN Forsyning Spildevand A/S som påtaleberettigede.

7 Miljøvurdering

Varde Kommune har vurderet, at planforslagene til det sektorkoblede anlæg i form af datacenter og væksthushaveneri er omfattet af krav om miljøvurdering. Planforslagene omfatter forslag til lokalplan 24.10.L03, forslag til Tillæg 02 til Kommuneplanen 2025 og forslag til Tillæg 19 til Spildevandsplan 2019-2029. Bygherrerne har ansøgt Varde Kommune om, at der frivilligt udarbejdes en miljøkonsekvensrapport for projektet, jf. miljøvurderingslovens § 19, stk. 4.

Det er Varde Kommunes vurdering, at planforslagene på baggrund af deres karakter og omfang skal miljøvurderes. Denne beslutning er truffet efter miljøvurderingslovens § 8 stk. 1.

Datacenteret med tilhørende nødgeneratoranlæg vil have en termisk indfyret effekt på ca. 1700 MW. Det samlede sektorkoblede anlæg er således omfattet af krav om miljøkonsekvensvurdering, da det indgår på Miljøvurderingslovens bilag 1:

”Pkt. 2, a) Konventionelle kraftværker og andre fyringsanlæg med en termisk ydelse på mindst 300 MW.”

7.1 En fælles miljørapport

Da det for planforslagene og projektet overvejende er de samme miljøemner, der skal belyses og vurderes, er det besluttet, at miljøvurdering af planforslagene og miljøkonsekvensvurderingen af

projektet udarbejdes som en samlet miljørapport. I miljørapporten er påvirkningen fra henholdsvis planforslagene og projektet tydeliggjort for hvert miljøemne.

Miljørapporten, der indeholder en samlet beskrivelse af planforslagene og projektet samt disses miljøkonsekvenser, skal danne grundlag for såvel en offentlig debat som Varde Kommunes endelige beslutning om, hvorvidt planerne kan vedtages, og om der kan gives tilladelse til projektet.

Der er i miljørapporten lagt vægt på vurdering af følgende forhold:

- *Ressourcer*, herunder forbrug af vand, råstoffer til anlæg og affald
- *Vand*, herunder regnvandshåndtering, vandforsyning og -indvinding samt grundvand
- *Luft*, herunder luftforurening ved drift og støv ved anlægsarbejde.
- *Befolkningen*, herunder trafikbelastning og påvirkning af lokalområdet ift. bosætning m.m.
- *Jordbund*, herunder jordforurening og jordbalance
- *Mennesker sundhed*, herunder støj og lyspåvirkning
- *Klima*, herunder energiforbrug og klimatilpasning
- *Landskab*, herunder visuel påvirkning af omgivelserne, lysforurening og oplevelsen af landskabet
- *Jordarealer*, herunder udlæg ny byzone og tab af landbrugsarealer
- *Biodiversitet*, herunder påvirkning af omkringliggende skove og naturområder, beskyttede dyrearter m.m.
- *Kulturarv*, herunder arkæologi
- *Materielle goder*, herunder ejendomspriser
- *Større menneske- og naturskabe katastroferisici og ulykker*, herunder oplag af brændstof

7.2 Emner for tillæg 19 til Spildevandsplan 2019-2029

Det er i forbindelse med afgrænsningsnotatet vurderet indenfor hvilke brede miljøemner forslaget til tillæg 19 til Spildevandsplan 2019-2029 skal vurderes. Forslaget til tillæg 19 til Spildevandsplan 2019-2029 er vurderet indenfor *Ressourcer*, *Biodiversitet* og *Kulturarv*.

Under miljøemnet *Ressourcer* vurderes tillægget til spildevandsplanen i henhold til udledning af spildevand. Konklusionen er at det vurderes at afledning af spildevand ikke vil medføre en væsentlig øget miljøpåvirkning. Den ønskede spildevandsmængde kan ledes til rensning på Skovlunde Renseanlæg. DIN Forsyning har oplyst, at renselanlægget har kapacitet til behandling af de estimerede spildevandsmængder, og at spildevandet kan modtages og udledes inden for rammerne af renselanlæggets eksisterende og kommende udledningstilladelse. Det skal dog sikres, at udledning fra det sektorkoblede anlæg ikke vil forårsage øget overløb til recipient i det offentlige spildevandssystem i forbindelse med regnhændelser. Dette sikres i projektet ved automatisk styring af afledningen og mulighed for at tilbageholde spildevand i op til 3 døgn, såfremt det offentlige ledningsnet er overbelastet.

Under miljøemnet *Biodiversitet* vurderes tillægget til spildevandsplanen i henhold til om der påvirkninger på beskyttet natur, fredskov og andre træbevoksede arealer, flagermus, skovfirben og butsnutrø

I forbindelse med §3.-arealer udføres ledningstracéet styret underboring. Samlet set vil den midlertidige forstyrrelse med nedlægning af ledninger ikke udgøre en væsentlig risiko for at påvirke §3-arealerne.

Spildevandstracéet placeres så fældning af de ved besigtigelsen udpegede potentielt flagermusegnede træer undgås. Dette gøres enten gennem tilpasning af traceet eller ved styret underboring under de relevante træer. Hvor tracéet etableres langs levende hegn, sker det med en respektafstand på minimum 3 m mellem udgravningen og det levende hegn.

Skovfirben er i en gammel registrering lokaliseret lige syd for plan- og projektområdet nær ledningstracé/korridor spildevand. Skovfirben er en meget stedfast art og vurderes derfor ikke at være i risiko for forsætligt drab i arbejdet med ledningstracéet.

Der er ved besigtigelserne i 2025 ikke fundet butsnudet frø i søen lige nord for spildevandskorridoren. For ledningstracéerne vurderes der derfor ikke at være risiko for individdrab af fredede arter, og det er derfor ikke nødvendigt at iværksætte afværgeforanstaltninger.

Etablering af spildevandsledning sker ved styret underboring, hvor der krydses veje, §3-natur, fredskov, levende hegn og potentielle flagermustræer. Forud for arbejdet udarbejdes en beredskabsplan, som sikrer, at der bores i en dybde, hvor risiko for blowout minimeres. Ved et blowout presses boremudder og eventuelle additiver ud i det omgivende miljø. Additiver, der tilsættes borevæsken, fungerer bl.a. som smøre- og tætningsmiddel. Der anvendes additiver, som ikke er skadelige for miljøet, boremudder opsamles og arbejdsarealer placeres under hensyn til eksisterende naturværdier.

Der kan være behov for etablering af aflastningshul ved underboring af §3-ingen E3 i forbindelse med anlæggelse af spildevandsledningen. Aflastningshullet vil blive etableret og driftet, så boremuddret ikke løber til de omkringliggende engområder eller grøfter. Der skal indhentes dispensation efter Naturbeskyttelseslovens § 3, inden arbejdet kan ikke igangsættes.

Spildevandsledningstracéet er udformet så påvirkning af kulturarv undgås.

7.3 Konklusion

På baggrund af miljøvurderingen som sammenfattet i miljørapporten er det Varde Kommunes vurdering, at der vil være en påvirkning af landskabet, men at landskabet er robust egnet til det planlagte anlæg. Der er vurderet på alternative placeringsmuligheder for anlægget, men andre områder er omfattet af mindst samme natur- og miljømæssige bindinger, herudover er adgangen til den overordnede el-, data- og vejinfrastruktur væsentlig for projektets placering.

Realisering af projektet vil medføre øget trafik til området, men da trafikken ledes af nyetablerede eller udvidede veje til området direkte fra Herningvej, vurderes påvirkningen ikke at være væsentlig.

Vejstrukturen i området ændres og enkelte ejendomme ved Kragerisvej vest for området vil få en længere rute til Herningvej mod nord. Projektet vil kunne ses fra enkelte naboejendomme, men det vurderes, at projektet og planforslagene ikke vil medføre en væsentlig påvirkning af de omkringliggende ejendomme ift. støj, lys- og luftforurening samt visuel påvirkning.

Der er i projektet indarbejdet foranstaltninger, der sikrer, at projektet og planforslagene ikke vil medføre en væsentlig påvirkning af områdets flora og fauna, herunder som følge af vandindvinding og regnvandsafstrømning.

Miljørapporten foreligger i et selvstændigt notat, der kan rekvireres ved Plan, GIS og bæredygtig udvikling, Varde Kommune, samt ses på Varde Kommunes hjemmeside: www.vardekommune.dk.

8 Økonomi og tidsplan

8.1 Økonomi

DIN Forsyning Spildevand A/S finansierer trykledning frem til grundgrænsen og pumpestation indenfor området.

Der skal betales tilslutningsbidrag for arealet, som ved erhverv er et bidrag pr. påbegyndt 800 m², i henhold til betalingsvedtægten for DIN Forsyning.

8.2 Tidsplan

Stikket kan etableres når der er givet en tilslutningstilladelse, som gives i forbindelse med §25 tilladelsen til projektet.