

Ansøger

Teknik og Miljø
Bytoften 2, 6800 Varde

Dispensation efter naturbeskyttelsesloven og tilladelse efter planloven til at anlægge en sø på matr.nr. 6c Skamstrup By, Øse

Du har søgt om tilladelse til at anlægge en sø med et udgravningsareal på ca. 400 m² 16. april 2026 på matr.nr. 6c, Skamstrup By, Øse.

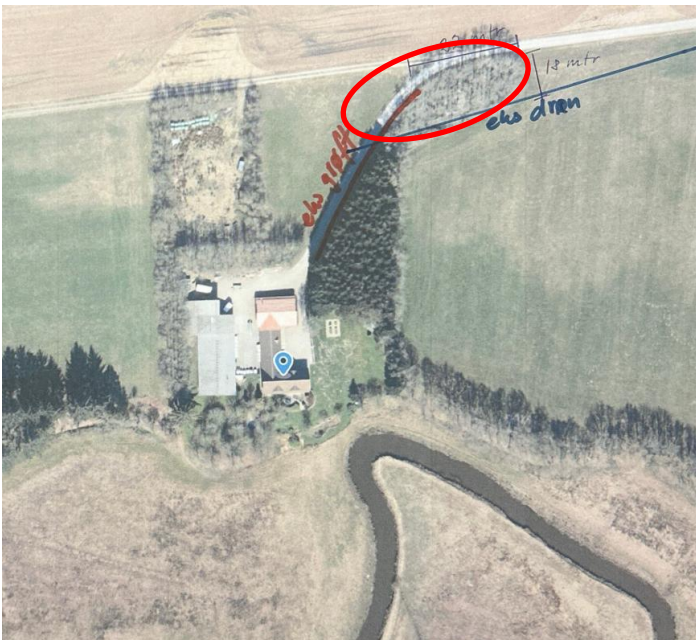
Etablering af en sø på det pågældende sted er en ændret arealanvendelse, hvorfor det kræver en landzonetilladelse jf. planloven¹ §35, stk. 1. Desuden ligger arealet inden for åbeskyttelseslinjen og kræver derfor dispensation fra naturbeskyttelsesloven § 16.

Nanna Brande-Lavridsen
Direkte tlf.: 79946181
E-mail: nbra@varde.dk

Søen ønskes placeret i en lavning på et areal, der tidligere har været tilgroet med rød-
el og ikke har været udnyttet landbrugsmæssigt. Du har oplyst at der er leret
undergrund. Der løber en grøft langs vejen ind til huset som bibeholdes; vandet heri
løber mod syd. Arealet ligger uden for selve ådalen.

Journalnr.: 9352760
Sagsnr.: GEO-2026-00829

I ansøgningen skriver du, at formålet med projektet er at forbedre biodiversiteten på arealet.



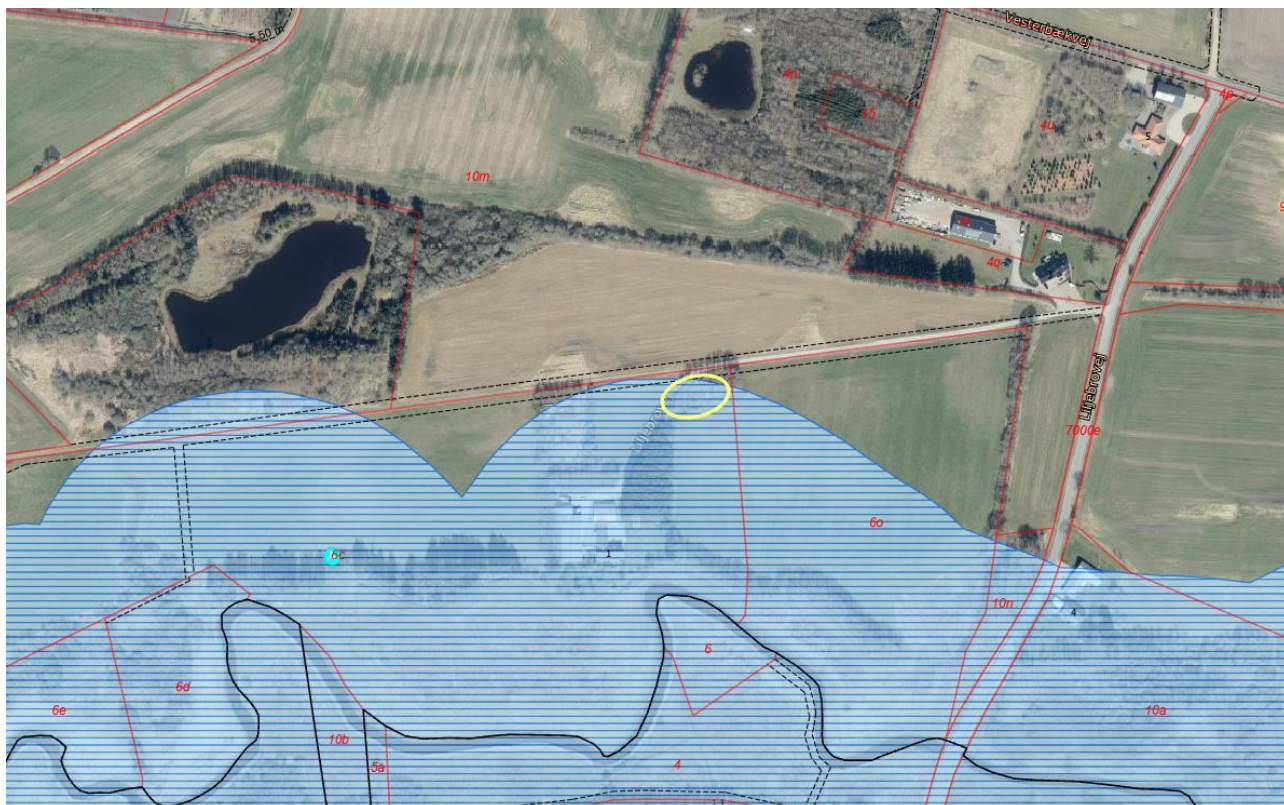
Søens ønskede placering fra ansøgningen (rød cirkel).

¹ Lov om planlægning, LBKG nr. 572 af 29.05.2024

Varde Kommunes afgørelse

Varde Kommune giver hermed tilladelse efter planloven til at anlægge en sø med et udgravningsareal på op til 400 m². Placeringen fremgår af vedlagte kortbilag.

Søen etableres på et areal, der ligger inden for åbeskyttelseslinjen. Varde Kommune meddeler derfor samtidig dispensation efter naturbeskyttelsesloven til det ansøgte.



Gul oval: Søens omtrentlige placering. Blå skravering: Åbeskyttelseslinje. Rød linje: Matrikelskel. Sort linje: Ejerlavsskel.

Tilladelsen og dispensationen er givet på følgende vilkår

- 1) Søen skal udgraves således, at den maksimale gravedybde er 120 cm.
- 2) Søen skal tilpasses landskabsformerne og anlægges med et varieret forløb.
- 3) Der må ikke etableres øer.
- 4) Søen skal anlægges med jævnt skrånende bund og bredder. Hældningen må ikke være stejlere end 1:5.
- 5) Søen må ikke graves nærmere end 10 meter fra naboskel/vej.
- 6) Der skal udlægges en 5 meter dyrkningsfri bræmme rundt om søen, hvor der hverken må gødskes eller sprøjtes. De 5 meter måles fra udgravningsarealets kant.
- 7) Det opgravede materiale skal udplaneres på agerjord **uden for** den dyrkningsfri bræmme, i en maksimal tykkelse af 30 cm, og således, at der ikke fremkommer volde eller lignende. Det opgravede materiale må ikke udjævnes inden for åbeskyttelseslinjen eller placeres i områder, der i henhold til naturbeskyttelsesloven er beskyttede, dvs. f.eks. eng, mose, hede og overdrev.
- 8) Der må ikke foretages nogen form for terrænændringer uden for det tilladte udgravningsareal.

- 9) Der må ikke laves forbindelse mellem sø og vandløb/grøft, heller ikke via dræn.
- 10) Der må ikke ledes drænvand til søen.
- 11) Der må ikke udsættes fisk, krebs eller ænder. Der må heller ikke opstilles andehuse, fasangårde eller nogen form for hegn bortset fra kreaturhegn.
- 12) Der må ikke udlægges foder i eller ved søen. Søen må heller ikke kalkes eller lignende.
- 13) Der må ikke beplantes med buske eller træer ved søens syd- og østside i en afstand af 20 m fra søens kant og i en afstand af 10 m fra søens nord-, og vestsider. Vilåret gælder ikke den eksisterende beplantning.

Disse vilkår er stillet for at sikre, at søen er tilpasset landskabet og blive et godt levested for planter og dyr, samt for at sikre naturværdierne i området.

Begrundelse for vilkårene

Vilkår 1: En god sø for padder og andre smådyr knyttet til vandhuller, er lavvandet, således at der er mulighed for at den bundfryser i kolde vintre og tørrer ud i tørre somre. Bestanden af padder er sårbare overfor fisk da de æder paddeyngel, så hvis søen enten bundfryser eller tørrer ud, dør eventuelle fisk. Lavvandede søer giver også bedre betingelser for dyr og planteliv i søen, da de varmes hurtigere op om foråret.

Vilkår 2: Når søen anlægges, bør der tages hensyn til den omgivende natur og til landskabet, for at søerne vil fremkomme så naturligt i landskabet som muligt. Det vil sige, at søen så vidt muligt, bør følge de former som terrænet har i forvejen.

Vilkår 3: Generelt frarådes det at anlægge øer i søer, da det får den nye sø til at se kunstig ud. Yderligere optager en ø meget plads i søen, som kan medføre at søen hurtigere gror til.

Vilkår 4: Bredderne og bunden skal være jævnt skrånende og som hovedregel ikke stejlere end 1:5; Det vil sige et fald på 20 cm pr. meter. Dette etablerer flere lavvandede partier. Hvis bredderne bliver for stejle, varer det længe inden et naturligt plante- og dyreliv indfinder sig. Desuden kan søen blive farlig for mennesker og dyr, som færdes omkring den.

Vilkår 5: Denne afstand er afsat for at sikre at den reelle matrikelgrænse overholdes, samt for ikke at risikerer at påvirke nabomatriklerne.

Vilkår 6: En dyrkningsfri bræmme om søen medvirker til at søen kan opnå en god naturkvalitet til gavn for plante- og dyrelivet. En dyrkningsfri bræmme mindsker udvaskningen af næringsstoffer fra omkringliggende areal til søen. For at søer kan opnå en god kvalitet og ikke vokse til i alger som kvæler andet plante- og dyreliv, er det vigtigt at der ikke ledes næringsstoffer til dem.

Vilkår 7: Grunden til at den opgravede jord ikke må anbringes så der fremkommer volde eller lignende, er så det ikke kommer til at virke landskabeligt skæmmende. Anbringes volden omkring søen, vil den hindre en naturlig oversvømmelse og afgrænsning af søen. Det er vigtigt, at søen ved forårstiden kan gå over sine bredder, så en naturlig plantevækst af sump- og engplanter kan indfinde sig her. Desuden kan en vold have en u hensigtsmæssig skyggepåvirkning på søen som forringer forholdene for planter og dyr, samt hindrer adgangen til søen for dyr.

Vilkår 8: Terrænreguleringer kræver som oftest en landzonetilladelse og i nogle tilfælde også tilladelse efter anden lovgivning. Ønskes der terrænreguleringer uden for det tilladte udgravningsareal, som ikke er beskrevet i ansøgningen, vil det således kræve en ny vurdering fra kommunen.

Vilkår 9: Der må ikke laves forbindelse mellem sø og vandløb, heller ikke via dræn. Vandløb og grøfter må normalt aldrig inddrages i søer, da det forringer værdien af både sø og vandløb. Søer skal forblive et lukket økosystem for at et naturligt dyre- og planteliv opretholdes.

Vilkår 10: Det er også muligt at bruge lukkede rør nærmere på søen, men det skal sikres at søen ikke bliver drænet. Bemærk at der skal ansøges om omlægning efter vandløbsloven. Dette er for at opnå god vandkvalitet i søen så dyr og planter kan trives.

Vilkår 11 og 12: Kommunen stiller vilkåret om at der ikke må udsættes fisk, krebs eller ænder, eftersom den bedste sø opnås, hvis et naturligt dyre- og planteliv får mulighed for at indvandre af sig selv. Fodring i eller ved søen vil forringe vandkvaliteten og tilføre næringsstoffer, som fører til algedannelse og på længere sigt tilgroning.

Vilkår 13: For at sikre at der kommer tilstrækkelig med lys til søen, således at søen hurtigt varmes op om foråret til gavn for dyr (især padder) og vandplanter, stilles der vilkår om, at der ikke må plantes med buske og træer indenfor en radius af 20 meter fra søens syd- og øst-kant. Endvidere vil beplantning tæt på søen forårsage løvfald ned i søen, hvilket vil rådne, og herved forringe vandkvaliteten. Eksisterende bevoksning kræves ikke fjernet.

Flere gode råd om anlæg af søer findes i linket under bilag.

Kommuneplanlægning

Kommunen vurderer i øvrigt, at projektet ikke er i strid med Varde Kommunes kommuneplan 2025².

Søens ønskede placering ligger indenfor udpegningen som dallandskab. Geologien og de landskabsdannede processer har skabt et meget karakteristisk dalterræn med en lavtliggende dalbund, hvor vandløbet slynger sig gennem ådalen, samt jævne til stejle dalsider. I dallandskaberne findes meget oplevelsesrige udsigtskvaliteter, som bør medtænkes og beskyttes i administrationen. Ifølge retningslinjerne i Varde Kommunes Kommuneplan 2021, bliver dallandskaber administreret som halvkultur- og naturlandskaber. Dallandskaber skal som udgangspunkt friholdes for anlæg der bryder med landskabernes naturnære og oprindelige karakter. Der kan dog tillades mindre anlæg med rekreative formål, hvis de mindre anlæg ikke påvirker oplevelsen af dallandskabet. Anlæg skal tilpasses landskabets karakter, særligt med hensyn til beplantning, placering og udformning.

Projektområdet ligger i landskabskarakterområde Holme ådal. Landskabet er særligt karakteriseret ved et smalt og mere komplekst sammensat dallandskab i lille til mellemstor skala. Dalsiderne er relativt stejle og veksler mellem åbne og mere lukkede arealer. Grundet de meget varierede terrænforhold er store dele af landskabet med ekstensiv drift og karakterområdet rummer derfor mange store naturarealer. Her er det de særlige visuelle oplevelsesmuligheder, knyttet til oplevelsen af det samlede dallandskab der er vigtige. Særligt vigtigt er de landskabelige sigtelinjer, der findes på langs og tværs af landskaberne.

Da søen ønskes placeret uden for selve ådalen og er omgivet af marker i omdrift (kultur-landskab), og der er stillet vilkår om søens profil og udformning, vurderes der at søen ikke vil synes markant eller unaturlig i landskabet. Med de stillede vilkår påvirkes den landskabelige oplevelse af dallandskabet ikke.

Begrundelse for afgørelsen

Formålet med planloven er at sikre en sammenhængende planlægning som forener de samfundsmæssige interesser i arealanvendelsen og medvirker til at værne om landets natur og miljø. Loven tilsigter bl.a. at skabe og bevare værdifulde landskaber.

Formålet med naturbeskyttelsesloven er at værne om landets natur og miljø, så samfundsudviklingen kan ske på et bæredygtigt grundlag i respekt for menneskets livsvilkår og for bevarelsen af dyre- og plantelivet. Loven tilsigter særligt bl.a. at beskytte naturen med dens bestand af dyr og planter, og deres levesteder, samt de landskabelige værdier og interesser.

Ifølge § 16 i naturbeskyttelsesloven må der ikke foretages terrænændringer mv. inden for 150 m fra visse vandløb og søer. Bestemmelsens formål er at sikre søer og åer som værdifulde landskabselementer

² [Kommuneplan 2025 - Varde Kommune](#)

og som levesteder og spredningskorridorer for plante- og dyreliv. Det er kommunens vurdering, at etablering af en sø det pågældende sted i overensstemmelse med de nævnte vilkår ikke strider mod formålet, idet søen etableres i udkanten af åbeskyttelseslinjen, uden for den egentlige ådal og tæt på eksisterende grusvej. Søen vil ikke være synlig fra åen eller fra naturarealerne langs åen.

Varde Kommune har truffet afgørelsen på baggrund af følgende oplysninger og vurdering:

Formålet med søen er at øge biodiversiteten på ejendommen. Søen ønskes etableret på et lavtliggende areal uden for ådalen og vil ikke genere landskabsværdierne i dallandskabet. Kommunen vurderer, at etablering af en sø på det pågældende sted, i overensstemmelse med de nævnte vilkår, vil passe ind i mosaik-karakteren af områdets landskabstype og vil forøge områdets fysiske og biologiske variation til gavn for det naturlige plante- og dyreliv.

Det vurderes derfor jf. ovenstående, at der foreligger særlige omstændigheder, som kan begrunde, at der kan meddeles den fornødne dispensation.

Natura 2000 - områder

Inden der kan træffes afgørelse i sagen, skal der iht. planhabitatbekendtgørelsen³ § 4 jf. § 5 foretages en vurdering af, om projektet i sig selv eller i forbindelse med andre planer og projekter, kan påvirke et Natura 2000-område væsentligt.

Det nærmeste Natura 2000-område er N88 Nørholm Hede, Nørholm Skov og Varde Å vest for Varde, udpeget til habitatområde H77, beliggende ca. 930 fra projektområdet. Der er ikke direkte naturmæssige forbindelser til området fra projektarealet. Etablering af en sø på den ansøgte placering, vurderes ikke til at udgøre en risiko for væsentlig påvirkning af enten naturtyper eller arter, som er på udpegningsgrundlaget for områderne, på grund af afstanden hertil.

Bilag IV-arter

Iht. planhabitatbekendtgørelsen § 7 jf. § 5 kan der ikke gives tilladelse, dispensation, godkendelse mv. hvis det ansøgte, kan beskadige eller ødelægge yngle- eller rasteområder i det naturlige udbredelsesområde for de dyrearter, der er optaget i habitatdirektivets⁴ bilag IV, litra a) eller ødelægge de plantearter, som er optaget i habitatdirektivets bilag IV, litra b) i alle livsstadier.

Varde Kommune gør endvidere opmærksom på, at der også er et forbud mod forsætligt individdrab i henhold til habitatdirektivets artikel 12, og som er implementeret i blandt andet artfredningsbekendtgørelsen⁵ § 10.

Der er blevet registreret odder i Holme Å ca. 420 m sydvest fra projektområdet og det forventes at arten også bruger stækningen af åen der ligger tættere på projektarealet (ca. 140 m). På grund af projektets placering i det åbne land vurderes der at arten ikke vil færdes her og etablering af en sø derfor ikke vil ødelægge yngle- eller rasteområder for arten.

Nærliggende Karlsgårde sø og arealet omkring er levested for spidssnudet frø. Det vides ikke om arten også findes i/ved mere nærliggende søer. Spidssnudet frø findes typisk i eng- og moseområder med egnede ynglevandhuller. Der skal desuden være føde i det omkringliggende område. Uden for yngletiden kan de træffes i de tilstødende områder. På grund af afstanden til nærmeste egnede ynglevandhul vurderes der at der er lille sandsynlighed for at arten findes på projektarealet. En sø på arealet kan eventuelt blive et nyt levested for arten.

³ Bekendtgørelse om administration af planloven i forbindelse med internationale naturbeskyttelsesområder samt beskyttelse af visse arter, BKG nr. 1383 af 26.11.2016

⁴ Rådets direktiv om bevaring af naturtyper samt vilde dyr og planter, Rdir 91/43/EØF af 1992

⁵ Bekendtgørelse om fredning af visse dyre- og plantearter og pleje af tilskadekommet vildt, BKG nr. 521 af 25.03.2021

Grøn kølleguldsmed er registreret i Holme Å og Varde Å; den nærmeste registrering ca. 950 m mod nordvest. Grøn kølleguldsmed yngler i hurtigt-strømmende og rene, iltrige vandløb. Nymfen lever nedgravet i sand eller grus i åer, eller i forbindelse med åbrinker. Den voksne guldsmed, der kun træffes i juni og august, foretrækker solrige/lysåbne, lavvandede og uforstyrrede arealer langs åer, men træffes også af og til i lysninger op til 10 km væk fra ynglepladsen. Projektarealet vurderes ikke egnet som levested for arten men etablering af en sø det pågældende sted kan eventuelt tiltrække voksne individer transient.

Flere arter af flagermus er blevet registreret ved Karlsgårde sø og kunne tænkes og bruge projektarealet som jagtmark til fouragering. Der er ingen yngle- eller rastesteder for flagermus på projektarealet da det ikke indeholder bygninger eller hule træer. Etablering af en sø på projektarealet vil potentielt øge fødegrundlaget for flagermus i området og derfor ikke have negativ effekt.

Varde Kommune har ikke kendskab til eller forventning om forekomst af andre bilag IV-arter i det berørte projektområde.

Hvis der mod forventning er en formodning om eller kendskab til, at det berørte areal anvendes af overstående eller andre bilag IV-arter anmodes der om at rette henvendelse til den relevante myndighed, som er Styrelsen for Grøn Arealomlægning og Vandmiljø samt Varde Kommunes Naturcenter.

På grundlag af nuværende viden er det kommunens vurdering, at det ansøgte projekt ikke vil ødelægge yngle- eller rasteområder for dyre- og plantearter omfattet af Habitatdirektivets bilag IV, og hermed ikke medføre negativ påvirkning af eller forringe levevilkårene eller den økologiske funktionalitet for disse arter. Etablering af en sø på den ønskede placering, kan derimod gavne flora og fauna i området, inkluderet eventuelle bilags-arter.

Konklusion

På det foreliggende grundlag vurderer Varde Kommune, at der kan meddeles tilladelse efter § 35, stk. 1 i planloven til en ændret arealanvendelse, samt dispensation efter naturbeskyttelsesloven §65, stk. 1 jf. §16 stk. 1.

Der er ikke foretaget naboorientering jævnfør planlovens § 35 stk. 4 og 5, idet det ansøgte skønnes at have underordnet betydning for naboerne.

Afgørelsens gyldighed

Hvis der ikke bliver klaget, må dispensationen og tilladelsen udnyttes, når klagefristen er udløbet. **Se dog afsnittet "Andre tilladelser"**.

Hvis der bliver klaget over dispensationen/tilladelsen, skal sagen afgøres endeligt af Miljø- og Fødevarerklagenævnet og/eller Planklagenævnet. Dispensationen/tilladelsen må i så fald ikke udnyttes, medmindre Miljø- og Fødevarerklagenævnet og/eller Planklagenævnet bestemmer andet.

Du får omgående besked, hvis der bliver klaget over dispensationen og tilladelsen.

Dispensationen bortfalder, hvis den ikke er udnyttet inden 3 år fra i dag.

Tilladelsen bortfalder, hvis den ikke er udnyttet inden 5 år fra i dag.

Vær opmærksom på at dispensationen efter naturbeskyttelsesloven og landzonetilladelsen har forskellige udnyttelsesfrister. Hvis dispensationen efter naturbeskyttelsesloven ikke er udnyttet inden 3 år, bortfalder den, og det ansøgte vil kræve en ny dispensation. En ny dispensation efter naturbeskyttelsesloven kan ikke garanteres/dispensation kan ikke forventes – heller ikke selvom landzonetilladelsen har en udnyttelsesfrist på 5 år.

Klagebestemmelser og klagefrist

Vedlagt klagevejledning på sidste side forklarer, hvad du skal gøre, hvis du ønsker at klage.

Baggrund for dispensationen og tilladelsen

Afgørelsen er truffet på baggrund af din ansøgning af 20. januar 2026, samt på baggrund af aftaler ved fælles besigtigelse den 1. april 2026.

Lovgrundlag

- Lov om planlægning, LBKG nr. 572 af 29.05.2024
- Bekendtgørelse om administration af planloven i forbindelse med internationale naturbeskyttelsesområder samt beskyttelse af visse arter, BKG nr. 1383 af 26.11.2016
- Rådets direktiv om bevaring af naturtyper samt vilde dyr og planter, Rdir 91/43/EØF af 1992
- Bekendtgørelse om fredning af visse dyre- og plantearter og pleje af tilskadekommet vildt, BKG nr. 521 af 25.03.2021
- Lov om naturbeskyttelse, LBK nr. 927 af 28.06.2024

Andre tilladelser

Denne dispensation og tilladelse fritager ikke dig fra at skulle indhente tilladelse til forhold, som reguleres af anden lovgivning.

Hvis det i forbindelse med anlægsarbejdet bliver nødvendigt at udlede grundvand til vandløb, skal der forinden indhentes tilladelse hertil efter miljøbeskyttelsesloven. En eventuel ansøgning herom skal sendes til Varde Kommune.

Du skal være opmærksom på, at du ikke uden kommunens godkendelse må lave ændringer i grøfter, rørledninger eller dræn, som kan medføre opstuvning af vand uden for din ejendom.

Som lodsejer er man inden gravning m.m. forpligtiget til at få kortlagt forekomsten af eventuelle jordledninger på arealet (el, gas, telefon, m.m.). Kortlægningen kan ske ved henvendelse til de relevante selskaber. Hvis man foretager jordarbejder uden denne kortlægning – og der sker skade på en jordledning – kan man blive mødt med et erstatningskrav fra selskabet, der ejer jordledningen.

Efter museumslovens § 25 kan den, der udfører et jordarbejde, forud for igangsætning af arbejdet, anmode det lokale kulturhistoriske museum om en udtalelse om, hvorvidt arbejdet indebærer risiko for ødelæggelse af fortidsminder. Efter lovens § 27 skal jordarbejde standses, hvis der under arbejdet findes spor af fortidsminder, og fortidsmindet skal straks anmeldes til det lokale kulturhistoriske museum.

Eventuel udsætning af fisk eller krebs kræver tilladelse fra Varde Kommune. Udsætning af ikke naturligt hjemmehørende arter forudsætter tilladelse fra Styrelsen for Grøn Arealomlægning og Vandmiljø. Kontakt kommunen, hvis du er i tvivl om reglerne.

Søens fremtidige status

Et naturligt plante- og dyreliv vil normalt indfinde sig i søen i løbet af et par år. Herefter vil søen automatisk være omfattet af naturbeskyttelseslovens § 3, og ændringer af tilstanden (udvidelse, oprensning, opfyldning, udsætning af fisk/krebs/ænder, m.m.) må da ikke ske uden tilladelse fra Varde Kommune.

Databeskyttelse

Varde Kommune skal orientere dig om, at vi har modtaget oplysninger om dig, ligesom vi skal give dig en række oplysninger. Se venligst vedlagte.

Der er sendt kopi af dette brev til:

Danmarks Naturfredningsforening Varde Afdeling v/Merete V. Hansen (dnvarde-sager@dn.dk).

Styrelsen for Grøn Arealomlægning og Vandmiljø (mail@sgav.dk).

Naturstyrelsen, Blåvandshuk, Ålholtvej 1, 6840 Oksbøl (blh@nst.dk).

Dansk Ornitologisk Forening, Varde (varde@dof.dk).
Dansk Ornitologisk Forening, Vesterbrogade 140, 1620 København V (natur@dof.dk).
ARKVEST – Arkæologi Vestjylland, Lundvej 4, 6800 Varde (post@arkvest.dk).
Landboretligt Udvalg, att. Jacob Carl (jca@tellus.dk).
Landboretligt Udvalg, att. Laila Kubel Madsen, Nordre Boulevard 95, 6800 Varde (lkm@lrs.dk).
Sagro, att.: Stine Bundgaard Pedersen (sbp@sagro.dk).
Friluftsrådet (varde@friluftsradet.dk) (lokalraad@friluftsradet.dk).
Danmarks Sportsfiskerforbund (post@sportsfiskerforbundet.dk), (vadehavet@sportsfiskerforbundet.dk).
Dansk Forening for Rosport, Postboks 74, Skovalléen 38 A, 2880 Bagsværd (dffr@roning.dk). Dansk
Kano og Kajak Forbund, Idrættens Hus, Brøndby Station, 2605 Brøndby (miljoudvalg@kano-kajak.dk).

Bilag:

Klagebestemmelser

Databeskyttelse

Kortbilag (1:800)

Læs mere på kommunens hjemmeside [Gode råd om anlæg og pleje af søer - Varde Kommune](#)

Hvis du har spørgsmål eller bemærkninger, er du velkommen til at kontakte mig.

Med venlig hilsen

Nanna Brande-Lavridsen

Natursagsbehandler

Klagebestemmelser og klagefrist

Dispensationen efter naturbeskyttelsesloven kan påklages til Miljø- og Fødevarerklagenævnet af

- adressaten for afgørelsen,
- ejeren af den ejendom, som afgørelsen vedrører,
- offentlige myndigheder,
- en berørt nationalparkfond oprettet efter lov om nationalparker,
- lokale foreninger og organisationer, som har en væsentlig interesse i afgørelsen,
- landsdækkende foreninger og organisationer, hvis hovedformål er beskyttelse af natur og miljø,
- landsdækkende foreninger og organisationer, som efter deres formål varetager væsentlige rekreative interesser, når afgørelsen berører sådanne interesser.

Tilladelsen efter planloven kan påklages til Planklagenævnet af

- erhvervsministeren
- enhver med retlig interesse i sagens udfald, herunder en nationalparkfond oprettet efter lov om nationalparker,
- landsdækkende foreninger og organisationer, der som hovedformål har beskyttelsen af natur og miljø eller varetagelsen af væsentlige brugerinteresser inden for arealanvendelsen, når foreningen eller organisationen har vedtægter eller love, som dokumenterer dens formål, og foreningen eller organisationen repræsenterer mindst 100 medlemmer.

Klagefristen udløber 4 uger efter, at afgørelsen er annonceret på Varde Kommunes hjemmeside. Afgørelsen er annonceret den 16. april 2026, hvorfor klagefristen udløber den 14. maj 2026.

Du klager via Klageportalen, som du finder på www.naevneneshus.dk. Du logger på www.naevneneshus.dk, ligesom du plejer, typisk med MIT-ID. Klagen sendes gennem Klageportalen til Varde Kommune. En klage er indgivet, når den er tilgængelig for Varde Kommune i Klageportalen. Når du klager, skal du betale et gebyr. Du betaler gebyret med betalingskort i Klageportalen. Spørgsmål vedrørende gebyr rettes til Miljø- og Fødevarerklagenævnet, som du finder via Nævnenes Hus - www.naevneneshus.dk.

Miljø- og Fødevarerklagenævnet og/eller Planklagenævnet skal som udgangspunkt afvise en klage, der kommer uden om Klageportalen, hvis der ikke er særlige grunde til det. Hvis du ønsker at blive fritaget for at bruge Klageportalen, skal du sende en begrundet anmodning til Miljø- og Fødevarerklagenævnet og/eller Planklagenævnet på e-mail mfkn@naevneneshus.dk og/eller plan@naevneneshus.dk eller til Varde Kommune, Naturcenteret, enten til adressen Bytoften 2, 6800 Varde eller på e-mail til vardekommune@varde.dk. Hvis du sender din anmodning til Varde Kommune, videresendes anmodningen herefter til Miljø- og Fødevarerklagenævnet og/eller Planklagenævnet, som træffer afgørelse om, hvorvidt din anmodning kan imødekommes.

Afgørelsen må ikke udnyttes, før klagefristen er udløbet. Rettidig klage har således opsættende virkning, medmindre Miljø- og Fødevarerklagenævnet og/eller Planklagenævnet bestemmer andet.

Hvis afgørelsen ønskes indbragt for domstolene, skal dette ske inden 6 måneder fra afgørelsen er bekendtgjort af kommunen eller – i forbindelse med klage – af Miljø- og Fødevarerklagenævnet og/eller Planklagenævnet.

Databeskyttelse

Varde Kommune indsamler og behandler oplysninger om dig i forbindelse med behandlingen af din henvendelse eller sag. Varde Kommune har ansvaret for, at dine personoplysninger behandles forsvarligt. Du kan kontakte os på mail vardekommune@varde.dk, telefonnummer 79946800, eller adressen Bytoften 2, 6800 Varde.

Du har ret til at få indsigt i, hvilke oplysninger Varde Kommune behandler om dig, og hvordan de behandles. Du har også ret til at få rettet forkerte oplysninger og at få slettet oplysninger, hvis de ikke længere skal bruges. Endelig har du i nogle tilfælde ret til, at behandlingen af dine oplysninger begrænses.

Vores databeskyttelsesrådgiver kan kontaktes på mail vkdp@varde.dk angående spørgsmål om behandling af oplysninger og om rettigheder i henhold til databeskyttelsesforordningen.

Du kan klage til Datatilsynet over Varde Kommunes behandling af dine personoplysninger på mail dt@datatilsynet.dk eller adressen Borgergade 28, 5., 1300 København K.

[Læs mere om vores behandling af dine persondata på www.vardekommune.dk](http://www.vardekommune.dk)

