

MILJØGODKENDELSE
af
Tranbjerg Østergaard A/S
beliggende
Eskærdalsvej 11
6818 Årre

I henhold til § 16a i Bekendtgørelse af lov nr.
1065 af 21. august 2025
om husdyrbrug og anvendelse af gødning m.v.

Varde
Kommune



Udkast den 10. april 2026



Postadresse:
Varde Kommune
Bytoften 2, 6800 Varde

Udarbejdet af:

Sagsbehandler: Susanne Seested
Direkte tlf. 7994 6106
E-mail: suse@varde.dk

VARDE KOMMUNE

Erhvervscenteret - Landbrug

Teknik og Miljø

Bytoften 2

6800 Varde

www.vardekommune.dk

vardekommune@varde.dk

Doknr. 8883180

Sagsnr. GEO-2024-07735

Indholdsfortegnelse:

1	INDLEDNING	6
2	BAGGRUND FOR MILJØGODKENDELSE	7
2.1	DATABLAD	7
2.2	BAGGRUND OG HISTORIK	7
3	GODKENDELSE	8
3.1	BESKRIVELSE AF PROJEKTET	8
3.2	DISPENSATION	8
3.3	SUPPLERENDE OPLYSNINGER	8
3.4	FORUDSÆTNINGER	9
4	VILKÅR FOR MILJØGODKENDELSEN	10
4.1	PRODUKTIONSAREALER OG OPBEVARINGSLAGRE	10
4.2	DRIFT OG INDRETNING	10
4.3	LANDSKABSINTERESSER	11
4.4	OPBEVARING OG HÅNDTERING AF HUSDYRGØDNING	11
4.5	LUGT	11
4.6	STØJ OG VIBRATIONER	12
4.7	STØV	12
4.8	SKADEDYR	12
4.9	SPILDEVAND, OVERFLADEVAND OG RESTVAND	13
4.10	OPLAG AF OLIE, PESTICIDER OG ØVRIGE KEMIKALIER	13
4.11	LYS	13
4.12	EGENKONTROL	14
4.13	UHELD OG RISICI	14
4.14	OPHØR	14
5	KLAGEVEJLEDNING	15
6	OFFENTLIGGØRELSE	16
7	MILJØTEKNISK BESKRIVELSE OG VURDERING	17
7.1	BELIGGENHED	17
7.2	AFSTANDSKRAV	18
7.3	LANDSKAB OG KULTURMILJØ	19
7.4	SAMDRIFT OG BIAKTIVITETER	25
7.5	INDRETNING	25
7.6	PRODUKTIONSAREALERS OG OPBEVARINGSLAGRES STØRRELSE	28
7.7	GRUNDEVAND, FORBRUG AF VAND OG ENERGI, SAMT KLIMA	28
7.8	HUSDYRGØDNING - PRODUKTION, OPBEVARING OG UDBRINGNING	31
7.9	FODEROPBEVARING	32
7.10	LUGT	33
7.11	STØJ OG RYSTELSER	34
7.12	STØV	35
7.13	SKADEDYR	35
7.14	DØDE DYR	36
7.15	LYS	36
7.16	TIL- OG FRAKØRSELSFORHOLD	37
7.17	SPILDEVAND	38
7.18	FORURENINGS- OG GENEDEGRÆNSENDE FORANSTALTNINGER	40
7.19	BESKYTTEDE NATUROMRÅDER OMKRING HUSDYRBRUGET - AMMONIAK	41
7.20	PÅVIRKNING AF "BILAG IV ARTER"	47
7.21	BAT - AMMONIAK	49
7.22	SAMLET BAT-VURDERING	50

8	EGENKONTROL	51
9	ALTERNATIVE LØSNINGER	51
10	FORANSTALTNINGER FOR AT UNDGÅ, FOREBYGGE ELLER BEGRÆNSE VIRKNING PÅ MILJØET	51
11	BEFOLKNING OG MENNESKERS SUNDHED	52
12	NABO- / PARTSHØRING	53
13	SAMLET VURDERING	53
	BILAG 1 – FÆRDIGMELDINGSSKEMA	54

1 Indledning

Dette udkast til miljøgodkendelse fastlægger de vilkår, der skal gælde for en udvidelse af husdyrbruget på Eskærdalsvej 11, 6818 Årre i Varde Kommune. Vilkårene sikrer, at udvidelse og drift af husdyrbruget kan ske uden at påvirke miljøet væsentligt.

Miljøet skal i denne sammenhæng forstås som omgivelserne i bred forstand, herunder befolkning, flora og fauna, vandmiljø, landskab og kulturhistorie samt ressourceforbrug.

I forbindelse med udarbejdelse af udkast til miljøgodkendelse, har Varde Kommune udarbejdet en miljøteknisk beskrivelse og vurdering af det ansøgte projekt. Denne danner baggrund for afgørelsen, herunder de stillede vilkår, som fremgår af afsnit 4.

Ansøgningen om miljøgodkendelse modtager Varde Kommune den 24. september 2024. Varde Kommune offentliggør ansøgningsmaterialet på Digital MiljøAdministration (DMA) www.dma.mst.dk og sender det i naboorientering ved berørte naboer/partner fra den 24. oktober 2024 til og med den 12. november 2024. Offentligheden har hermed haft mulighed for at komme med forslag og bemærkninger til projektet, samt anmode om at få tilsendt udkast til afgørelse, når det foreligger.

Varde Kommune modtog bemærkninger fra Slebsagervej 5 angående udvidelsen i den 14 dages naboorientering. Bemærkninger omhandler afløb og vandkvalitet i vandløb.

Under sagsbehandlingen vurderer Varde Kommune, at de ansøgte to nye stalde, begge 18 x 250 meter, umuligt kan landskabstilpasses. Efter kommunens dialog med ansøger søges der nu om fire stalde, alle 18 x 115 meter, hvilket Varde Kommune vurderer kan landskabstilpasses.

Varde Kommune vurderer, at det ændrede ansøgningsmateriale skal offentliggøres og sendes i naboorientering. Det sker i perioden fra den 25. november 2025 til og med den 12. december 2025.

Varde Kommune modtog ved denne naboorientering bemærkninger fra Fuglsigvej 1 og Fuglsigvej 5. Bemærkningerne omhandler bekymringer omkring lugt- og støjgener og den visuelle afskærmning af anlægget. Disse naboers bemærkninger er behandlet i afsnit 7.3. Landskab.

Udkast til afgørelse er sendt i nabo- / partshøring i 30 dage, hvor der er mulighed for at komme med synspunkter, kommentarer eller indsigelser til projektet.

Der er sideløbende med nabo- / partshøring foretaget høring af offentligheden, ved at udkast til miljøgodkendelse sammen med ansøgning og miljøkonsekvensrapport er lagt på Varde Kommunes hjemmeside under "Høringer".

Udkast til afgørelse skal give offentligheden og beslutningstagerne et fælles grundlag for at debattere projektet, inden der tages endelig stilling til, om det skal kunne realiseres.

Når høringsperioden er slut, vil alle indkomne bidrag blive vurderet af Varde Kommune, inden der tages stilling til om der kan meddeles miljøgodkendelse.

Copyright på kort: KDS, GST, GeoDanmark, Hexagon og Varde Kommune.

2 Baggrund for miljøgodkendelse

2.1 Datablad

Ejer / Ansøger:	Kristian Sørensen, Riisagervej 4, 6818 Årre, tlf.: 20 77 82 90, ks@tranbjergagro.dk
Husdyrbrugets navn og adresse:	Tranbjerg Østergaard A/S, Eskærdalsvej 11, 6818 Årre
Ejerlav og matrikel nr.:	3c Jyllerup By, Årre
Virksomhedens art:	Kvægbrug
Ejendomsnummer:	5730113420
CHR-nummer:	47301
CVR-nummer:	33041772
Konsulent:	Lisbeth Tønning, tlf.: 20 18 48 09, e-mail: lit@sagro.dk
Tilsynsmyndighed:	Varde Kommune
Er husdyrbruget et IE-brug:	Nej
Ansøgning:	Skema nr. 246426, version 4, indsendt den 7. april 2026
Udkast i nabohøring:	Fra den 9. april 2026 til og med den 12. maj 2026.

Godkendelsesdato:

2.2 Baggrund og historik

Husdyrbruget har en § 16 b miljøtilladelse fra den 7. maj 2021, hvor der er godkendt to nye dybstrøelsesstalde, tre nye fodersiloer, en forlængelse af eksisterende lade og overdækning af en gyllebeholder. Overdækning af gyllebeholderen er fuldført. De resterende nybyggerier er ikke realiseret.

Tidligere var der en VVM-screening fra den 6. oktober 2006, som var en udvidelse fra en tidligere VVM-screening fra 2003 fra 120 til 150 køer med opdræt.

Der er et skift mellem dyretyper fra den 14. april 2020.

Tranbjerg Østergaard A/S har nu søgt om miljøgodkendelse på baggrund af et ønske om at udvide og ændre kvægproduktionen til slagtekalveproduktion på Eskærdalsvej 11, 6818 Årre.

Ansøgningen er modtaget af Varde Kommune den 23. september 2024.

I forbindelse med sagsbehandlingen er der indhentet supplerende oplysninger.

3 Godkendelse

Varde Kommune **agter at give godkendelse til**, at husdyrbruget på Eskærdalsvej 11, 6818 Årre kan udvides som ansøgt. Der er nærmere redegjort for de vurderinger der ligger til grund for afgørelsen i den miljøtekniske beskrivelse og vurdering.

Miljøgodkendelsen meddeles efter § 16a "Bekendtgørelse af lov nr. 1065 af 21. august 2025 om husdyrbrug og anvendelse af gødning m.v." herefter benævnt husdyrbrugloven, på en række nærmere angivne vilkår i afsnit 4.

Husdyrbruget skal til enhver tid leve op til gældende regler i love og bekendtgørelser – også selvom disse regler eventuelt måtte være skærpede i forhold til denne afgørelse.

Det skal i øvrigt bemærkes, at tilladelser og godkendelser der vedrører anden lovgivning, for eksempel byggetilladelse, skal indhentes særskilt. Der skal også indhentes byggetilladelse, hvis en bygning ændrer anvendelse.

Henvendelse om afgørelsen kan ske til Varde Kommune, Erhvervscenteret - Landbrug.

Eventuelle udvidelser og ændringer af husdyrbrugets anlæg, som ikke fremgår af denne afgørelse, skal meddeles til – og godkendes af Varde Kommune inden disse gennemføres.

I henhold til husdyrbruglovens § 59a bortfalder godkendelsen, hvis den ikke er udnyttet, inden 6 år efter den er meddelt. Hvis en del af godkendelsen ikke er udnyttet, bortfalder godkendelsen for denne del.

3.1 Beskrivelse af projektet

Husdyrbruget har en § 16 b miljøtilladelse fra den 7. maj 2021, hvor der er godkendt to nye dybstrøelsesstalde, tre nye fodersiloer og en forlængelse af eksisterende lade. Nybyggerierne er ikke realiseret. Teltoverdækning af husdyrbrugets gyllebeholder blev godkendt og er realiseret.

Idet der ønskes ændringer til placeringer og størrelse af anlæggene i forhold til tidligere miljøtilladelse fra 2021, søges der på ny.

Med denne ansøgning søges der om:

- fire nye stalde á hver 2.070 m² og med 1.685 m² produktionsareal med dybstrøelse pr. stald.
- to udendørs fodersiloer ved hver af de fire staldes vestgavl
- en ny foderlade på 27 x 70 meter
- en ny udendørs fodersilo ved eksisterende stald (stald 2)

De nye produktionsarealer med dybstrøelse udgør 4 x 1.685 m², i alt 6.740 m².

To eksisterende stalde (bygning 1 og 3 i figur 9) tages ud af drift.

3.2 Dispensation

Varde Kommune meddeler i henhold til § 9 stk. 3 i husdyrbrugloven dispensation til den eksisterende og lovligt opførte gyllebeholder, som nu ligger på matr.nr. 3c, Jyllerup By, Årre i en afstand af ca. 2 meter fra matr.nr. 4a, Jyllerup By, Årre. **Forholdet har været sendt i høring hos Hovvej 2, som ikke har gjort indsigelse.**

3.3 Supplerende oplysninger

I forbindelse med sagsbehandlingen har Varde Kommune orienteret og indhentet oplysninger fra følgende:

- Idéfasen ved offentlig annoncering
- Interne høringer i Varde Kommune

- Nabohøring ved berørte naboer

3.4 Forudsætninger

Varde Kommune forudsætter, at projektet gennemføres og drives som beskrevet i ansøgningen, og at den generelt gældende lovgivning overholdes.

Miljøgodkendelsen meddeles på vilkår, der sikrer at kravene i § 27 i husdyrbrugloven opfyldes. Der stilles derfor følgende vilkår til husdyrbrugets anlæg:

4 Vilkår for miljøgodkendelsen

4.1 Produktionsarealer og opbevaringslagre

- a. Husdyrbruget må maksimalt have produktionsarealer som det fremgår af tabel 1, og beliggende, som det fremgår af figur 9.

Stalde og produktioner						
Staldnavn	Staldstørrelse (m ²)	Ventilation	Kildehøjde	Produktion	Antal måneder udegående	Produktionsareal (m ²)
Ansøgt drift						
Stald 2	1534	Naturlig ventilation	3 m	(#714689) Ammekøer, slagtekalve (over 6 mdr.). Dybstrøelse	0	40
				(#714688) Ammekøer, slagtekalve (over 6 mdr.). Sengestald med spalter (kanal, bagskyl eller ringkanal)	0	949
Stald 4	2070	Naturlig ventilation	3 m	(#714697) Flexgruppe: Alle kvæg; Dybstrøelse	0	1684
Stald 5	2070	Naturlig ventilation	3 m	(#714698) Flexgruppe: Alle kvæg; Dybstrøelse	0	1685
Stald 6	2070	Naturlig ventilation	3 m	(#820856) Flexgruppe: Alle kvæg; Dybstrøelse	0	1685
Stald 7	2070	Naturlig ventilation	3 m	(#820872) Flexgruppe: Alle kvæg; Dybstrøelse	0	1685
Sum						7728

Tabel 1: Husdyrbrugets godkendte produktionsarealer.

- b. Husdyrbruget må maksimalt have arealer med gødningsopbevaring som det fremgår af tabel 2, og beliggende, som det fremgår af figur 9.

Opbevaringslagre					
Navn	Lagertype	Yderligere oplysninger	Bedste tilgængelige opbevaringsteknik	Dimension	Areal (m ²)
Ansøgt drift					
GB	Flydende				277
GB2	Flydende				246

Tabel 2. Husdyrbrugets godkendte arealer med gødningsopbevaring.

4.2 Drift og indretning

- a. Husdyrbrugets drift og indretning skal være i overensstemmelse med de oplysninger der fremgår af den miljøtekniske beskrivelse, medmindre andet fremgår af afgørelsens vilkår.
- b. De vilkår der vedrører driften, skal være kendt af de ansatte/andre der er beskæftiget med den pågældende del af driften. Et eksemplar af miljøgodkendelsen skal til enhver tid være tilgængeligt for de personer, der har ansvaret for husdyrbrugets daglige drift.
- c. Den vestlige side/gavl af stald 4+5+6+7 skal placeres maksimalt 20 meter fra eksisterende bebyggelse af hensyn til den landskabelige tilpasning.

- d. Der må ikke opbevares dybstrøelse uden for staldene på ejendommens befæstede arealer.
- e. Fast husdyrgødning/dybstrøelse skal udmuges direkte fra stald til lastbil.
- f. Der må udelukkende opbevares ensilage i form af wrapballe på ejendommen.
- g. Afløb og rørføring til gyllebeholder fra de fire nye stalde skal udføres af en autoriseret kloakmester og tegning af forløb skal indsendes til Varde Kommune i forbindelse med byggeansøgning. Rørføringen skal færdigmeldes til kommunen af en aut. kloakmester til kommunen i forbindelse med færdigmelding af staldbyggeri.
- h. Brønde, der ligger mindre end 15 meter fra eksisterende og nye stalde og gyllebeholdere skal fjernes. Kommunen skal modtage en kortlægning af de aktuelle brønde og dokumentation for fjernelsen.

Teltoverdækning af gyllebeholder

- i. Eksisterende gyllebeholder (bygning 13 på figur 9) og gyllebeholderen på Hovvej 2 skal overdækkes med fast overdækning i form af teltoverdækning med indvendigt skørt.
- j. Åbning af teltdugene må kun ske i forbindelse med omrøring, tømning og udbringning af gylle.
- k. Skader på teltoverdækningen skal repareres inden for en uge efter skadens opståen. Såfremt en skade ikke kan repareres inden for en uge, skal der indgås aftale om reparation inden to hverdage efter skadens opståen. Tilsynsmyndigheden underrettes straks herom.
- l. Der skal føres en logbog for gyllebeholderen, hvori eventuelle skader på teltoverdækningen noteres med angivelse af dato for skaden samt dato for reparation. Logbogen skal opbevares på husdyrbruget i mindst fem år og forevises på tilsynsmyndighedens forlangende.

4.3 Landskabsinteresser

- a. Placering, udformning, arkitektur og materialevalg af nybyggeri skal følge beskrivelsen i den miljøtekniske redegørelse.
- b. Bygningerne skal opføres i afdæmpede farver og i ikke-reflekterende materialer, det vil sige at byggematerialer og tag har en mat overflade uden glans for at undgå genskin.
- c. Der skal etableres en ny beplantning omkring de nye staldanlæg i en udstrækning som i figur 8.
- d. Beplantningen nord og øst for de nye staldanlæg skal bestå af et mindst 6 rækket læhegn bestående af danske hjemmehørende træarter, som er egnet til etablering i det åbne land. Nyt læhegn skal ukrudtsbekæmpes, vedligeholdes og om nødvendigt efterplantes. Beplantningen skal fremstå tæt.
- e. Beplantningen mod syd mellem Eskærdalsvej og stald 4 (i figur 8) skal etableres med en karaktergivende beplantning, såsom allé træer og/eller lave prydbuske.
- f. De nye beplantninger skal være etableret senest 1 år efter at byggeriet er påbegyndt.

4.4 Opbevaring og håndtering af husdyrgødning

- a. Påfyldning af gylle til gyllevogn og lignende skal altid ske under opsyn.

4.5 Lugt

- a. Hele husdyrbruget og dets omgivelser skal renholdes således, at lugtgener begrænses mest muligt.
- b. Hvis tilsynsmyndigheden skønner, at lugtgener i omgivelserne vurderes at være væsentligt større end der kan forventes ifølge grundlaget for miljøvurderingen, skal husdyrbruget lade

foretage undersøgelse af muligheder for begrænsning af lugtkilder og/eller behandling af afkastluften. Undersøgelsens omfang vil blive fastsat af tilsynsmyndigheden på baggrund af en konkret vurdering af sagen. Lugtundersøgelser kan maksimalt kræves én gang pr. år. Virksomheden afholder selv omkostningerne til dokumentation, undersøgelser og målinger.

4.6 Støj og vibrationer

- a. Husdyrbrugets bidrag til støjbelastningen må, ved udendørs opholdsarealer ved boliger beliggende i landzone uden for eget skel, ikke overskride de anførte værdier 1,5 meter over terræn i frit felt:

Tidspunkt	Støjgrænser	Reference tidsrum
Dag		
Mandag - fredag kl. 07 - 18	55 dB(A)	8 timer
Lørdag kl. 07 - 14	55 dB(A)	7 timer
Lørdag kl. 14 - 18	45 dB(A)	4 timer
Søn- og helligdag kl. 07 - 18	45 dB(A)	8 timer
Aften		
Alle dage kl. 18 - 22	45 dB(A)	1 time
Nat		
Alle dage kl. 22 - 07	40 dB(A)	½ time

Støjgrænser

- b. Støjens maksimalværdi må om natten ikke overstige ovenstående grænseværdier med mere end 15 dB(A) ved alle beboelser.
- c. Ved dokumentation for overholdelse af støjvilkår skal der ses bort fra kortvarig sæsonafhængig kørsel udenfor husdyranlægget f.eks. pløjning og høst.
- d. Hvis tilsynsmyndigheden vurderer det nødvendigt, skal husdyrbruget dokumentere, at støjvilkåret er overholdt. Dokumentationen skal belyse støjbelastningen med husdyrbruget i fuld repræsentativ drift. Dette kan dog højst kræves en gang årligt, såfremt ovennævnte støjgrænser overholdes.

Dokumentationen skal ske i form af resultat af en støjmåling udført efter retningslinjerne i Miljøstyrelsens vejledning nr. 5 og 6/1984, eller efter en beregning udført efter den nordiske beregningsmetode for ekstern støj fra virksomheder jf. Miljøstyrelsens vejledning nr. 5/1993. Ved ændringer skal den nyeste vejledning anvendes.

Er dokumentationen udført som beregning, skal den indeholde de oplysninger om beregningsforudsætningerne, som er nødvendige for vurdering af rigtigheden af beregningsresultaterne. Er dokumentationen udført som måling, skal driftsforholdene under målingen beskrives. Som udgangspunkt accepteres en ubestemthed på de målte eller beregnede støjbelastninger på max. +/- 3 dB(A).

- e. Målingerne eller beregningerne skal udføres af en person eller et laboratorium, som er akkrediteret af DANAK eller godkendt af Miljøstyrelsen til "Måling - ekstern støj".
- f. Resultaterne skal sendes til tilsynsmyndigheden senest 1 måned efter målingernes gennemførelse.

4.7 Støv

- a. Drift af anlægget må ikke medføre væsentlige støvgener uden for husdyranlægget.

4.8 Skadedyr

- a. Der skal på husdyrbruget foretages effektiv fluebekæmpelse i overensstemmelse med de til enhver tid nyeste retningslinjer fra Aarhus Universitet, Institut for Agroøkologi.

- b. Opbevaring af foder skal ske på en sådan måde, at der ikke opstår risiko for tilhold af skadedyr.

4.9 Spildevand, overfladevand og restvand

- a. Overfladevand fra befæstede arealer, som kan være forurenede med næringsstoffer, skal opsamles og udbringes i henhold til gældende regler. Overfladevand mellem de nye staldanlæg må udsprinkles.
- b. Overfladevand fra de befæstede arealer mellem de nye stalde må ikke ledes til dræn.
- c. Det areal, der udsprinkles restvand på, skal i m² være mindst lige så stort som det areal, der opsamles restvand fra.
- d. Der må ikke løbe restvand væk fra de arealer, der udsprinkles restvand på.
- e. Der må ikke være vandløb, grøfter, drænbrønde eller boringer indenfor 15 m fra det område, hvor der udsprinkles restvand.
- f. Der er ikke godkendt en opsamlingsbeholder i denne miljøgodkendelse. Den skal anmeldes inden etablering, og hvis ikke beholderen overholder den dimensionering, som fremgår af byggeblad 103.09-05, skal der etableres en anordning, så restvandet i tilfælde af vandmættet/frosset jord kan pumpes i gyllebeholder.
- g. Overkant af opsamlingsbeholder/pumpebrønd til restvand skal være over niveau for opsamlingsarealet, så der ikke kan ske overløb.
- h. Eksisterende dræn/rørledning til bortledning af tagvand, som gennemløber udsprinklingsarealet, (se figur 12) skal i området, hvor der udsprinkles, ændres til at være tætte rør.
- i. Tagbrønde og brønde i øvrigt, som fører til dræn, indenfor en afstand på mindst 15 meter fra nye stalde, eksisterende stalde og gyllebeholder (sidstnævnte med henvisning til figur 12) skal fjernes.
- j. Der skal søges om udledningstilladelse som omfatter ny foderlade, nye stalde og eksisterende bygninger, det vil sige udledningstilladelse til al tagvand fra husdyrbruget. Det skal gøres samtidig med ansøgning om byggetilladelse. Udledningstilladelsen skal være givet før tagvand udledes fra den nye foderlade og de nye staldbygninger.
- k. Senest 2 måneder efter at udledningstilladelsen er taget i brug, skal kloakmesterattest indsendes til Varde Kommune.

4.10 Oplag af olie, pesticider og øvrige kemikalier

- a. Opbevaring af kemikalier, samt spildolie og kemikalieaffald, skal foregå i rum med fast bund og uden mulighed for forurening af jord, afløbssystem, grundvand og vandløb.

4.11 Lys

- a. Driften må ikke medføre væsentlige lysgener uden for husdyrbruget.
- b. Udendørs belysning på staldene skal afskærmes og nedadrettes, så man ikke kan se ind i selve lampen udenfor matriklen. Dette er for at undgå lysforurening af det åbne land.
- c. Nødvendig belysning ved døre og porte kan opsættes, men der må ikke opsættes belysning på/af facader, som oplyser selve bygningen.
- d. Al belysning, der kan ses fra dallandskabet, skal monteres med bevægelsessensor.

4.12 Egenkontrol

- a. Dokumentation skal opbevares samlet, i papirform eller elektronisk, og være lettilgængelige for tilsynsmyndigheden. Dokumentationen skal fremvises til tilsynsmyndigheden på forlangende og skal gemmes minimum 5 år.

4.13 Uheld og risici

- a. Alle uheld og driftsforstyrrelser, herunder evt. spild på udendørs arealer, der kan medføre forurening, skal straks meddeles alarmcentralen (tlf.: 112) og efterfølgende Erhvervscenteret, Varde Kommune (tlf.: 7994 6800).

4.14 Ophør

- a. Ved ophør af driften, skal der træffes de nødvendige foranstaltninger for at undgå forureningsfare. Alle opbevaringsanlæg skal tømmes og rengøres, og husdyranlægget skal fremstå i miljømæssig god stand.

5 Klagevejledning

Afgørelsen kan påklages til Miljø- og Fødevareklagenævnet i henhold til § 76 i Husdyrbrugloven af de klageberettigede, der fremgår af lovens §§ 84-87.

Hvis du ønsker at klage over afgørelsen, skal du gøre det elektronisk og direkte til Miljø og Fødevareklagenævnet via Klageportalen. Du kan få adgang til Klageportalen via <https://kpo.naevneneshus.dk>

Din klage skal være modtaget senest den **xx. XXXXXXXX 2026 (4 uger efter offentliggørelsen)**.

Det er en betingelse for behandling af din klage, at du indbetaler et gebyr.

Vejledning om hvordan du klager og om gebyrordningen kan du finde på <https://kpo.naevneneshus.dk>

Samme sted fremgår det også, at der er visse særlige forhold, som kan begrunde en undtagelse fra kravet om at klage via Klageportalen.

Har du brug for yderligere oplysninger eller hjælp til Klageportalen, kan du kontakte nh@naevneneshus.dk eller tlf. 7240 5600.

Såfremt afgørelsen ønskes indbragt for domstolene, skal søgsmål være anlagt inden 6 måneder fra afgørelsens offentliggørelse samt være i overensstemmelse med § 26 i forvaltningsloven.

6 Offentliggørelse

Offentliggørelse af afgørelsen sker på Digital MiljøAdministration <https://dma.mst.dk/> under "Offentliggørelser", den xx 2026.

På Varde Kommunes vegne den XXXX 2026

Susanne Seested

Landbrugssagsbehandler

Kopi sendt til:

- Lisbeth Tønning, SAGRO, e-mail: lit@sagro.dk
- Styrelsen for Patientsikkerhed, Tilsyn og Rådgivning Vest, Adelvej 34, Tavlov, 7000 Fredericia, e-mail: trvest@stps.dk
- Danmarks Fiskeriforening, Nordensvej 3, Taulov, 7000 Fredericia, e-mail: mail@dkfisk.dk
- Ferskvandsfiskeriforeningen for Danmark, v. Niels Barslund, Vormstrupvej 2, 7540 Haderup, e-mail: nb@ferskvandsfiskeriforeningen.dk
- Arbejderbevægelsens Erhvervsråd, Reventlowsgade 14,1, 1651 Kbh.V, e-mail: ae@ae.dk
- Forbrugerrådet, Fiolstræde 17, 1017 Kbh.K, e-mail: fbr@fbr.dk
- Rådet for Grøn Omstilling, Kompagnistræde 22, 3.sal, 1208 Kbh.K, e-mail: info@rgo.dk
- Danmarks Sportsfiskerforbund, Skyttevej 5, 7182 Bredsten, e-mail: tha@sportsfiskerforbundet.dk
- Danmarks Naturfredningsforening, Masnedøgade 20, 2100 København Ø, e-mail: dnvarde-sager@dn.dk
- Dansk Ornitologisk Forening, Vesterbrogade 140, 1620 Kbh.V, e-mail: natur@dof.dk samt lokalforeningen for sydvestjylland e-mail: varde@dof.dk
- Greenpeace Danmark: info.dk@greenpeace.org
- Arkvest, post@arkvest.dk

7 Miljøteknisk beskrivelse og vurdering

Beliggenhed, landskab og kulturmiljø

7.1 Beliggenhed

Husdyrbruget ligger på adressen Eskærdalsvej 11, 6818 Årre.

Nærmeste byzone er ved Endrup, som ligger ca. 3 km sydøst for anlægget, figur 1.



Figur 1. Nærmeste byzone Endrup i Esbjerg Kommune.

Øvrige byzoner ses i figur 2.

Den nærmeste samlede bebyggelse, Præstebrovej 39 ved Hjortkær ligger ca. 1,2 km sydvest for anlægget.



Figur 2. Øvrige byzoner og nærmeste samlet bebyggelse i forhold til anlægget.

Nærmeste nabo uden landbrugspligt er Mølgårdsvej 25, som ligger ca. 326 meter sydøst for anlægget og dernæst er det Hovvej 2 uden landbrugspligt ca. 670 meter sydvest for anlægget, se figur 3.

Derudover er der Fuglsigvej 1 og Fuglsigvej 5 begge med landbrugspligt henholdsvis ca. 675 meter og ca. 780 meter nordøst for anlæggets nordligste nye stald. Varde Kommune har modtaget nabobemærkninger fra disse to ejendomme i forhøringen. Se figur 3.



Figur 3. Naboer i forhold til anlægget.

Ved Hovvej 2 ligger en udstykket gyllebeholder som hører under samme ejendomsnummer som anlægget på Eskærdalsvej 11.

Varde Kommune vurderer at beliggenheden er tilstrækkeligt beskrevet.

7.2 Afstandskrav

Afstandskravene i henhold til § 6 i Husdyrbrugloven er overholdt, da husdyrbrugets anlæg ikke er beliggende:

- i et eksisterende eller ifølge kommuneplanens rammedel fremtidigt byzone- eller sommerhusområde
- i et område i landzone, der i lokalplan er udlagt til boligformål, blandet bolig og erhvervsformål eller til offentlige formål med henblik på beboelse, institutioner, rekreative formål og lign.,
- i en afstand mindre end 50 m fra ovennævnte områder eller
- i en afstand mindre end 50 m fra en nabobeboelse.

Alle afstandskrav i henhold til § 8 i husdyrbrugloven er overholdt:

- ikke almene vandforsyningsanlæg (25 m)
- almene vandforsyningsanlæg (50 m)
- vandløb, dræn og søer (15 m)
- offentlig vej og privat fællesvej (15 m)
- levnedsmiddelvirksomhed (25 m)
- beboelse på samme ejendom (15 m)
- naboskel (30 m)

Ansøger oplyser: *Gyllebeholder 2 ligger mindre end 30 meter fra naboskel ved Hovvej 2. Gyllebeholderen er opført lovligt og har været framatrikuleret Hovvej 2 mere end 9 år, jf. tilsynsrapport for Eskærdalsvej 11 fra 2015.*

Gyllebeholderen overholder ikke gældende afstandskrav til naboskel på 30 meter. Gyllebeholderen er opført i 1988 med en godkendt anmeldelse fra den 22. april 1988 fra Varde Kommune. Siden er gyllebeholderen blevet framatrikuleret Hovvej 2.

Selvom der ikke sker nogen ændring af gyllebeholderen, og selvom gyllebeholderen er lovligt opført, så er der ikke efter udstrykningen dispenseret til afstandskravet til naboskel, hvilket Varde Kommune vurderer er nødvendigt.

Varde Kommune meddeler i henhold til § 9 stk. 3 i husdyrbrugloven dispensation til den eksisterende og lovligt opførte gyllebeholder, som nu ligger på matr.nr. 3c, Jyllerup By, Årre i en afstand af ca. 2 meter fra matr.nr. 4a, Jyllerup By, Årre. **Forholdet har været sendt i høring hos Hovvej 2, som ikke har gjort indsigelse.**

Ansøger oplyser, at brønde, der ligger mindre end 15 meter fra staldene, fjernes. Det stiller Varde Kommune som et vilkår, samtidig med at samme afstand også skal overholdes fra gylletanke. Der stilles vilkår om en kortlægning og dokumentation for fjernelse, som skal fremsendes til kommunen, og dermed er afstandskravet på 15 meter til vandløb, dræn og søer overholdt.

7.3 Landskab og kulturmiljø

I forbindelse med sagsbehandlingen er husdyrbrugets beliggenhed i forhold til udpegningerne i Varde Kommunes Kommuneplan 2025 samt andre udpegninger blevet gennemgået. Husdyrbrugets anlæg ligger **indenfor**

- Landzone
- Større sammenhængende landskab
- Overgangslandskab
- Særligt værdifuldt landbrugsområde
- Hovedindsatsområder
- Skovrejsningsområde

Af Kommuneplan 2025 for Varde Kommune fremgår det blandt andet, at

Anvendelse af reflekterende materialer i **det åbne land (Landzone)** skal søges begrænset og om nødvendigt afskærmes.

I de **større sammenhængende landskaber** skal de visuelle og landskabelige sammenhænge sikres. De større sammenhængende landskaber skal søges friholdt for større byggeri, jordløse brug og tekniske anlæg, som slører de visuelle sammenhænge.

I **overgangslandskaber** skal nye bygninger, anlæg og beplantning, der visuelt vil opleves fra dal- eller kystlandskaber tilpasses landskabets karakter, særligt med hensyn til beplantning, placering, udformning og materialevalg.

I **særligt værdifulde landbrugsområder** skal det sikres, at arealerne kan anvendes længst muligt til landbrugsmæssige formål før overgangen til anden anvendelse.

I **særligt værdifulde landbrugsområder** beliggende i **beskyttede landskabstyper**, det er her overgangslandskab, skal etableringen af nye bygninger og anlæg, der er nødvendige for landbrugets drift, ske i overensstemmelse med retningslinjerne for den pågældende landskabstype.

I **særligt værdifulde landbrugsområder** med **skovrejsningsinteresser** har skovrejsning høj prioritet.

Hovedindsatsområder udgør rammen for de områder, hvor kommunen vil prioritere indsatsen inden for pleje og naturopretning. Hovedindsatsområderne fastlægger samtidig hovedstrukturen i det vidt

forgrenede netværk af økologiske forbindelseslinjer i kommunen. Anlægsarealet er almindelig intensiv agerjord, og kommunen vurderer, at projektet ikke er i modstrid med kommuneplanens retningslinjer om hovedindsatsområde.

Det nærmeste beskyttede sten- eller jorddige ligger i ca. 200 meter nord for husdyrbruget og berøres ikke af udvidelsen.

Nybyggeriet sker udenfor beskyttelseslinje for fredede fortidsminder, å-beskyttelseslinje, sø-beskyttelseslinje, strand-beskyttelseslinje og skov-byggelinje.

Ansøger søgte oprindeligt om to nye stalde, begge 18 x 250 meter som Varde Kommune vurderede var umuligt at landskabstilpasse i forhold til Kommuneplanens retningslinjer for overgangslandskab.

Det er ikke staldenes længde alene, der afgør, hvorvidt staldene kan tilpasses, men forholdet imellem størrelse og placering i overgangslandskab og i forhold til dallandskabet mod nord. I det konkrete tilfælde var det primært længden på 250 meter. De udgjorde en problematisk dimension, hvor længden på de to stalde og den ønskede placering ville reducere åbenheden på tværs af dallandskabet i betragtelig grad og det ville medføre at lange kig ville blive reduceret. Særligt det forhold blev vurderet at være u hensigtsmæssigt og værende i strid med kommuneplanens retningslinjer.

En ejendoms bygninger med deres individuelle størrelse, orientering og placering i forhold til hinanden skaber til sammen det visuelle indtryk. Tilpasning til landskabet handler i høj grad om ejendommens proportioner og volumen, som ses i forhold til det omkringliggende landskab. Her vil parallelle og ensartede bygninger umiddelbart fremstå som mere rolige og som en helhed.



Figur 4. Eksisterende byggeri set fra Præstbrovej og øst for bygningerne ses det lange kig på tværs af overgangslandskabet.



Figur 5. Visualisering af det første ansøgte set fra Præstbrovej, hvor staldene er 250 meter lange. Staldene er nu ændret til en længde på 115 meter med start 20 meter fra eksisterende maskinhus. Det vil sige, at de østlige gavlender slutter ca. ved den sorte markering over taget i figuren og dermed bevares noget af det lange kig i landskabet. (Ikke målfast).

I det konkrete tilfælde bryder det ønskede staldanlæg med det eksisterende byggeri på ejendommen, både i forhold til størrelse og placering. Staldanlægget bidrager derved negativt i forhold til at skabe en tilpasset situation internt på ejendommen, men også i forhold til at tilpasse den samlede ejendom i overgangslandskabet.

Varde Kommune har været i dialog med ansøger i forlængelse af ovenstående vurdering, hvilke ansøger har taget til efterretning, og hvor der nu ønskes fire stalde, alle 18 x 115 meter, hvilket Varde Kommune vurderer kan landskabstilpasses, fordi bygningerne fremstår mere rolige og som en helhed på grund af størrelsen (kortere længde) og placeringen af de fire stalde og samtidig bevarer beliggenheden et langt kig på tværs af overgangslandskabet.

Varde Kommune stiller vilkår om at staldenes vestlige side/gavl placeres maksimalt 20 meter fra eksisterende bebyggelse, netop for at mest muligt af det åbne landskab og de visuelle sammenhænge og lange kig ud over overgangs- og dallandskabet bevares.

Ansøger oplyser: Der ansøges om bygning af fire slagtekalvestalde med dybstrøelsesbokse. Staldene bygges i størrelsen 18 x 115 meter, og højden bliver 7 meter. Stald 4 og 5 har åbning mod hinanden, og det samme har stald 6 og 7. Visualisering af staldtypen kan ses på figur 3. Staldene bygges op af røde stålblader, så der er en ensartethed i forhold til eksisterende byggeri. I siderne vil der være grå rullegardin.

Den nye stald 5 bygges 16,9 meter fra eksisterende lade på ejendommen, hvorved nybyggeriet bygges i tilknytning til eksisterende byggeri. I den vestlige ende af hver bygning er der et udleveringsrum i spærfag. Udleveringsrummet er ikke produktionsareal, da det bliver rengjort efter brug indenfor fire timer. Arealet mellem de fire bygninger bliver et befæstet areal på 15 x 115 meter.

Projektets erhvervmæssige nødvendighed

Ansøger oplyser: I 2021 blev der givet miljøtilladelse til overgang til produktionsarealer, overdækning af gyllebeholder, ny lade, fodersiloer og to slagtekalvestalde, som ikke er realiseret. Projektet blev godkendt og vurderet erhvervmæssigt nødvendigt.

Med nærværende ansøgning søges der til fire nye stalde til slagtekalve i tilknytning til eksisterende byggeri. Der er korrektioner på placeringer og størrelse af anlægsændringerne, og derfor gensøges der i

nærværende § 16 a ansøgning, som et led i ejendommens overordnede strategiske plan, og med nye stalde, der lever op til dyrevelfærdsmæssige krav. Med nye stalde og flere dyr følger også behovet for ny foderlade og fodersiloer, som dermed er anlæggene erhvervsmæssigt nødvendige.

Løbende opdatering af produktionsgodkendelsen til driften er en nødvendighed for alle landbrug. Således sikres en kontinuert tilpasning til nyeste viden på miljøområdet og giver ejer og myndighed mulighed for at opdatere eksisterende vilkår, men også indsætte nye vilkår til ejendommens drift. Det er en erhvervsmæssig nødvendighed at ejer til enhver tid kan sikres et veldokumenteret og opdateret grundlag for produktionen.

Eskærdalsvej 11 har en § 16 b miljøtilladelse fra den 7. maj 2021, hvor der er godkendt to nye dybstrøelsesstalde, tre nye fodersiloer, en forlængelse af eksisterende lade og overdækning af en gyllebeholder. Overdækning af gyllebeholderen er fuldført. De resterende nybyggerier er ikke realiseret.

Nu søges der om et større anlæg som udløser en § 16 a miljøgodkendelse. Varde Kommune vurderer, at staldene er erhvervsmæssigt nødvendige. Foderopbevaringsfaciliteter i form af nye fodersiloer og en ny foderlade vurderer Varde Kommune også er erhvervsmæssigt nødvendige i forhold til driften på denne ejendom.

Varde Kommune vurderer, at nybyggerierne etableres i tæt tilknytning til hidtidige bebyggelsesarealer og at anlægget dermed fremstår som en samlet helhed.

Kommunen vurderer det nødvendigt at stille vilkår om beplantning jævnfør figur 8.

Beplantningen nordøst for henholdsvis stald 7 og foderladen, samt beplantningen sydøst for staldenes gavle skal etableres som et nyt læhegn. Nye læhegn skal mindst etableres som almindeligt 3-rækket læhegn, bestående af danske hjemmehørende arter, som er egnet til etablering i det åbne land. Nyt læhegn skal plejes og om nødvendigt efterplantes, så det fremover bliver et rumgivende element i landskabet, samt et grønt volumen som landskabeligt kan være modvægt til bygningsmassen.

Arealet imellem Eskærdalsvej og stald 4 skal etableres med karaktergivende beplantning, såsom allé træer og/eller lave prydbuske.

Varde Kommune har modtaget bemærkninger fra Fuglsigvej 1 og 5 med bekymring omkring kommende lugt- og støjgener. Naboernes beliggenhed i forhold til anlægget ses i figur 3.

Anlæggets afskræningskriterier for lugt er overholdt. Jævnfør lovgivningens § 32 i godkendelsesbekendtgørelsen skal der beregnes lugtgeneafstande til følgende 3 områder; byzone, samlet bebyggelse (min. 8 huse indenfor en radius af 200 m, der ikke samtidigt er byzone) og til enkelt bolig i landzone uden landbrugspligt. Fuglsigvej 1 og 5 er begge landbrugsejendomme, og derfor skal der ikke udføres lugtberegninger hertil i henhold til lovgivningen.

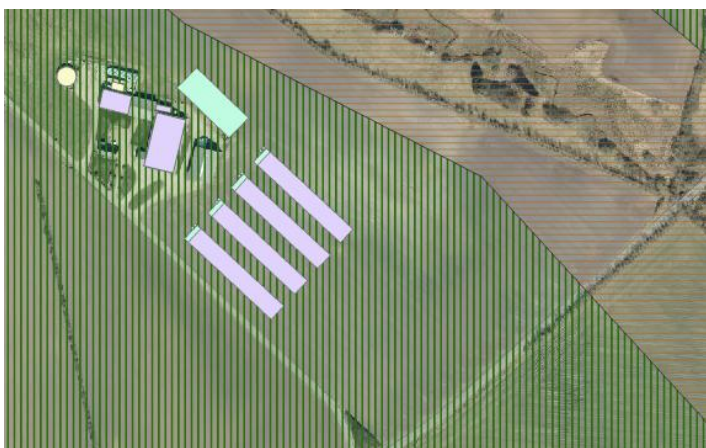
Angående støj så må et landbrug gerne støje, men ikke mere end støjgrænserne. Varde Kommune stiller generelle vilkår til støjgrænser og vurderer, at støjvilkårene som stilles i afsnit 4.6 er overholdt på grund af afstanden fra støjklender til naboerne.

Fuglsigvej 1 og 5 giver udtryk for at en øget beplantning udover kommunens minimumskrav til landskabstilpasning vil gøre, at de bedre kan tilpasse sig udvidelsen af anlægget, og de lægger vægt på at en øget beplantning kan opveje de bekymringer de har, om lugt- og støjgener. Naboerne foreslår, at en øget beplantning enten kan være i form af et minimum 5 eller 6 rækket læhegn og samtidig står naboerne fast på yderligere ny beplantning langs Præstebrovej samt tilplantning af kilen af marken, hvor anlægget ligger.



Figur 6. Forslag fra Fuglsigvej 1 og 5 om yderligere beplantning i forbindelse med en udvidelse. Figuren har varde Kommune modtaget via mails fra Fuglsigvej 1 og 5.

Jævnfør kommuneplanen må der etableres skov i det grønskraverede område og ikke i det røde skraverede område. Af den grund kan kilen ikke tilplantes, da det vil være imod kommuneplanens retningslinjer, som binder i at der skal bevares nogle lange udsigter hen over her overgangslandskab og dallandskab. Se figur 7.



Figur 7. I det rødskraverede område er skovrejsning uønsket jævnfør kommuneplan 2025.

Ansøger ønsker at lave den beplantning, som Varde Kommune foreslår og Varde Kommune vurderer, at læhegn omkring staldanlæggene er tilstrækkeligt.

Varde Kommune vurderer, at Fuglsigvej 1 og 5's bekymring om et større husdyranlæg i nabolaget bør anerkendes, og da de udtrykker, at læhegn kan gøre meget for dem, hvilket i et stort perspektiv er en overkommeligt tiltag for ansøger og af stor betydning for menneskene på den anden side.

Muligheden for at der etableres et mindst 6 rækket læhegn nord og øst for de nye stalde er forelagt ansøger, som har accepteret at udføre dette for at imødekomme Fuglsigvej 1 og 5. Derfor stiller Varde Kommune som et vilkår, at tilpasningen af husdyrbruget bliver med et mindst 6 rækket læhegn mod nord og øst i en udstrækning som vist i figur 8.



Figur 8. Vilkår til beplantning.

Alle nye beplantninger skal etableres senest 1 år efter at byggeriet er påbegyndt.

Varde Kommune stiller følgende landskabsvilkår:

- De nye stalde vestlige gavl placeres maksimalt 20 meter fra eksisterende bebyggelse.
- Der skal etableres en ny beplantning omkring de nye staldanlæg i en udstrækning som i figur 8.
- Der skal etableres ny beplantning umiddelbart nord og øst for de nye staldanlæg. Beplantningen skal bestå af et mindst 6 rækket læhegn bestående af danske hjemmehørende arter, som er egnet til etablering i det åbne land. Nyt læhegn skal ukrudtsbekæmpes, vedligeholdes og om nødvendigt efterplantes. Beplantningen skal fremstå tæt.
- Beplantningen mod syd mellem Eskærdalsvej og stald 4 (i figur 8) skal etableres med en karaktergivende beplantning, såsom allé træer og/eller lave prydbuske.
- De nye beplantninger skal etableres senest 1 år efter at byggeriet er påbegyndt.
- Byggematerialer og tag skal have en mat overflade uden glans for at undgå genskin.
- Udendørs belysning på staldene skal afskærmes og nedadrettes, så man ikke kan se ind i selve lampen udenfor matriklen. Dette er for at undgå lysforurening af det åbne land.
- Nødvendig belysning ved døre og porte kan opsættes, men der må ikke opsættes belysning på/af facader, som oplyser selve bygningen.
- Al belysning, der kan ses fra dallandskabet, skal monteres med bevægelsessensor.

Varde Kommune vurderer at

- alle nybyggerierne er erhvervsmæssigt nødvendige for landbrugsdriften
- udvidelsen ikke er i strid med Kommuneplan 2025 for Varde Kommune
- det samlede bygningsanlæg vil fremstå som en driftsmæssig enhed
- de nye driftsbygninger, ved overholdelse af de stillede vilkår, ikke ændrer væsentligt på oplevelsen af landskabet, samt at det ikke vil få indflydelse på det udpegede kulturmiljø
- at udvidelsen, og de deraf følgende ændringer i området, ikke vil være i strid med hensynet til kulturhistoriske interesser.

Varde Kommune stiller af hensyn til landskabsinteresser vilkår om at bygningerne skal opføres i afdæmpede farver og i ikke-reflekterende materialer.

Husdyrhold og drift

7.4 Samdrift og biaktiviteter

Ansøger oplyser: *Udover Eskærdsalsvej 11, 6818 Årre ejer og driver Tranbjerg Østergaard A/S landbrugsejendommene på Meldhedevej 3, Skovvej 7, Jyllerupvej 7, Eskærdsalsvej 12 og Riisagervej 4, 6818 Årre, hvor der også er husdyrproduktion.*

Afstanden mellem ovennævnte husdyrbrug er mere end 100 meter, og derudover er den ukorrigerede geneafstand for lugt til beboelsesbygninger fra Eskærdsalsvej 11 mere end 50 %.

Jyllerupvej 7 er den af husdyrproduktionsejendommene, der ligger tættest på Eskærdsalsvej 11, og derfor er der lavet en beregning i husdyrgodkendelse.dk, om de er forureningsmæssigt forbundet:

Forureningsmæssigt forbundet 

50 pct. af den ukorrigerede geneafstand for lugt til enkelt bolig er beregnet til 102 m (model: NY).
Et husdyrbrug er forureningsmæssigt forbundet med et andet husdyrbrug, hvis afstanden mellem husdyrbrugene er mere end 100 m, og afstanden mellem husdyrbrugene er ligmed eller kortere end 50 pct. af den ukorrigerede geneafstand for lugt til enkelt bolig. Minimumsafstanden for forureningsmæssigt forbundet er derfor 102 m.

Jyllerupvej 7 - Andet husdyrbrug

Type	Navn	Afstand [m]	Minimumsafstand [m]	Forureningsmæssigt forbundet	Undtaget af beregning
Gødningslager	GB2	859	102	Nej	<input type="checkbox"/>

På baggrund af afstanden, vurderes det, at ejendommene ikke er forureningsmæssige forbundet, derfor er det ikke nødvendigt at vurdere om der er teknisk eller driftsmæssig forbindelse, og opfylder derfor ikke kriterierne for § 16 c. Der ansøges derfor om en særskilt miljøgodkendelse til husdyrproduktionen på Eskærdsalsvej 11.

Ansøger oplyser: *Der er ingen biaktiviteter.*

Varde Kommune kan tilslutte sig ovenstående.

7.5 Indretning

Oversigt over husdyrbrugets bygninger fremgår af figur 9.

Udvidelsen af husdyrbruget sker ved at der etableres:

- fire nye stalde á hver 2.070 m² med 1.685 m² produktionsareal i form af dybstrøelse og et udleveringsrum i vestgavlene
- to udendørs fodersiloer ved hver af de fire staldes vestgavl
- en ny foderlade på 27 x 70 meter
- en ny udendørs fodersilo ved eksisterende stald (stald 2)

De nye produktionsarealer udgør 4 x 1.685 m², i alt 6.740 m².

To eksisterende stalde (bygning 1 og 3) tages ud af drift.



Figur 9. Oversigt over husdyrbrugets bygninger.

Bygning 1+11

Bygningen ændres til diverse opbevaring.

Det er en eksisterende sengestald med fast gulv, som tages ud af drift.

I miljøtilladelsen fra 2021 blev der beskrevet, at denne stald vil blive taget ud af drift. Dette er dog ikke realiseret, og der har været dyr i stalden hele tiden. Ansøger ønsker at tage stalden ud af ansøgt drift i denne ansøgning. I bygningens østlige ende (bygning 11) er der maskinhus, og der er væg fra gulv til kip mellem stald og maskinhus. Dette er baggrunden for indtegningen af stald 1 i husdyrdyrgodkendelse.dk.

Bygning 2

Eksisterende sengestald med 949 m² produktionsareal med spaltegulv og 40 m² produktionsareal med dybstrøelse.

Der opstaldes ammekøer, slagtekalve (over 6 mdr.) på 949 m² sengestald med spalter og 40 m² dybstrøelse.

Tidligere malkestald og opsamlingsplads bruges som udleveringsrum, der rengøres efter hver udlevering og er derfor ikke produktionsareal. I bygningens sydvestlige ende er der toilet og kontor.

I ansøgningen til miljøtilladelsen fra 2021 blev lagt 30 m² buffer til produktionsarealet i begge sider af stalden, dvs. 60 m² ekstra, da der dengang var en forventning om, at nakkebomsarealet skulle skubbes frem. Det blev ikke og bliver ikke aktuelt at skubbe nakkebomsarealet frem, derfor er der trukket 60 m² fra produktionsarealet for stald 2 i ansøgt drift, nudrift og 8 års drift. Det var en fejl i ansøgningen fra 2021, at de 60 m² var lagt til nudrift og 8 års drift. Dette er rettet i denne ansøgning.

Bygning 3

Bygningen ændres til diverse opbevaring. Tidligere var det et halvtag med dybstrøelse.

Bygning 4+5+6+7

Fire nye slagtekalvestalde med dybstrøelsesbokse og naturlig ventilation.

Der opstaldes alle kvæg på 1.685 m² produktionsareal med dybstrøelse pr. stald.

Staldene er 18 x 115 meter med en højde på 7 meter. Stald 4 og 5 har åbning mod hinanden, og det samme har stald 6 og 7. Staldene beklædes med røde stålplader, så der er en ensartethed i forhold til eksisterende byggeri. På alle langsider er der grå ventilationsgardiner.

I den vestlige ende af hver bygning er der et udleveringsrum, som ikke er produktionsareal, da det bliver rengjort efter brug indenfor fire timer.

Der er to udendørs fodersiloer ved hver af de fire staldes vestgavl. Højde 12 meter, diameter 3 meter, volumen 39 ton foder/silo. Farven bliver mathvid eller grå.

Arealet mellem de fire bygninger bliver et befæstet areal på 15 x 115 meter.

Bygning 8

Eksisterende ladebygning.

Bygning 9

Ny foderlade på 27 x 70 meter.

Den nye lade vil blive i samme materialer og farver som eksisterende anlæg, dvs. at bygningens sider beklædes med røde stålplader. Benhøjden bliver 5,5 meter.

Bygning 10

Ny fodersilo. Højde 12 meter, diameter 3 meter, volumen 39 ton foder/silo. Farven bliver mathvid eller grå.

Bygning 11

Beskrevet under bygning 1.

Bygning 12

Tidligere møddingsplads som tages ud af drift.

En del af plansiloarealet har hidtil også været møddingsplads i 8 års drift. Dybstrøelsen bliver afhentet direkte fra stald og kørt til biogas, og der vil ikke være en møddingsplads på ejendommen fremover. Plansiloerne vil fremover ikke blive brugt til ensilageopbevaring.

Bygning 13

Eksisterende gyllebeholder fra 1987 på 1.179 m³ og 277 m² med teltoverdækning.

På Hovvej 2 eksisterende gyllebeholder fra 1988 på 975 m³ og 246 m².

I miljøtilladelsen fra 2021, er gyllebeholderen ved Hovvej 2 ikke medtaget. Det var en fejl, gyllebeholderen har været en del af Eskærdalsvej 11 i mere end 8 år. Derfor er gyllebeholderen indsat i ansøgt, nudrift og 8 års drift i denne ansøgning.

Udleveringsrum

Den vestlige del af bygning 4+5+6+7 er udleveringsrum. Arealet er i ansøgningen ikke angivet som produktionsareal.

I henhold til Miljøstyrelsens vejledning skal sådanne arealer rengøres effektivt senest 4 timer efter, at dyrene har forladt arealet, hvis dyrene har dagligt adgang til arealet eller senest 12 timer efter, at dyrene har forladt arealet, hvis dyrene har lejlighedsvis, men ikke daglig adgang til arealet. Rengøringskravet skal ses i lyset af forudsætningen om, at der kun i meget begrænset omfang vil være ammoniakemission fra disse arealer, fordi de kun anvendes kortvarigt, og fordi der ikke er gødningsoverflade – fordi arealerne rengøres. At rengøringen skal være effektiv, betyder derfor, at på gangarealer eller opsamlingsarealer, fjernes så vidt muligt alle gødningsrester, f.eks. med en højtryksrensere eller lignende.

Varde Kommune vurderer, at indretningen er tilstrækkelig beskrevet.

Der stilles vilkår om, at husdyrbrugets indretning og drift skal være i overensstemmelse med de oplysninger der fremgår af denne miljøtekniske beskrivelse.

7.6 Produktionsarealers og opbevaringslagres størrelse

De godkendte produktionsarealer ses i tabel 1 i afsnit 4.1.

Produktionsarealet i eksisterende stalde er i denne ansøgning opgjort ved en detaljeret opmåling udført af ansøger og rådgiver i forbindelse med miljøtilladelsen fra 2021. Nakkebom, udleveringsrum, foderbord og persongangarealer er ikke en del af produktionsarealet.

Produktionsareal i de nye stalde er oplyst af ansøger.

Ansøgningens nudrift og 8 årsdrift er med udgangspunkt i den sidste miljøtilladelse for ejendommen fra 2021, Skift i dyretype i 2020 og VVM-screening fra 2006, se tabel 3.

Nudrift						
Stald 1 Nu og 8 års drift	523	Naturlig ventilation	3 m	(#714686) Ammekøer, slagtekalve (over 6 mdr.). Sengestald med fast gulv	0	333
Stald 2	1534	Naturlig ventilation	3 m	(#714692) Malkekøer, kvier og stude. Sengestald med spalter (kanal, bagskyl eller ringkanal)	0	949
				(#714690) Malkekøer, kvier og stude. Dybstrøelse	0	40
Stald 3 Nu-8 års drift	80	Naturlig ventilation	3 m	(#714695) Malkekøer, kvier og stude. Dybstrøelse	0	60
Sum						1382
8 års drift						
Stald 1 Nu og 8 års drift	523	Naturlig ventilation	3 m	(#714687) Malkekøer, kvier og stude. Sengestald med fast gulv	0	333
Stald 2	1534	Naturlig ventilation	3 m	(#714693) Malkekøer, kvier og stude. Sengestald med spalter (kanal, bagskyl eller ringkanal)	0	949
				(#714691) Malkekøer, kvier og stude. Dybstrøelse	0	40
Stald 3 Nu-8 års drift	80	Naturlig ventilation	3 m	(#714696) Malkekøer, kvier og stude. Dybstrøelse	0	60
Sum						1382

Tabel 3. Ansøgers produktionsarealer i nudrift og 8 årsdrift.

Varde Kommune vurderer at produktionsarealet er tilstrækkeligt beskrevet.

7.7 Grundvand, forbrug af vand og energi, samt klima

Ansøger oplyser:

Grundvand

Husdyrbruget ligger ikke indenfor område for særlig drikkevandsinteresse, boringsnære beskyttelsesområder, nitratfølsomt indvindingsområde eller sprøjttemiddelfølsomme indvindingsområde.

Der er ingen boringer ved husdyrbrugets anlæg.

De generelle regler for opbevaring af husdyrgødning og indretning af stalde sikrer, at der er minimal risiko for, at der sker udslip fra gødningsopbevaringslagre og stalde, som kunne give anledning til forurening af grundvandet. Desuden er der særlige regler for udnyttelse og udbringning af husdyrgødning, der sikrer en minimal udvaskning af næringsstoffer til grundvandet.

Ud fra ovenstående vurderes det, at den påtænkte driftsændring ikke vil have indvirkning på grundvandet.

Vandforbrug og vandinstallationer

Vandforbruget på denne ejendom anvendes primært til drikkevand, vask af stalde med højtryksrensere og markvanding. Ved fuld udnyttelse af staldanlægget vil vandforbruget stige, som følge af flere dyr. I stald 4 og 5 vil der blive installeret drikkekopper, hvor ventilen er placeret så dyrene skal have mulen ind mod den, hvorved vandspild undgås. Lækager identificeres, stoppes og repareres hurtigst muligt.

Der er hele tiden fokus på at minimere vandforbruget, både i forbindelse med daglig drift og også ved udskiftning af teknikker, der forbruger vand. Det vurderes derved, at brugen af naturressourcer sker på en forsvarlig måde.

Energi

På ejendommen anvendes der energi i form af el. Energiforbruget anvendes hovedsagligt til belysning. Af energibesparende teknikker kan nævnes, lavenergipærer (LED). Udendørs belysning er dagslysstyret eller har bevægelsescensor.

Der er naturlig ventilation i staldene, hvorfor der ikke er et energiforbrug til ventilatorer.

Der er hele tiden fokus på at minimere energiforbrug, både i forbindelse med daglig drift men også ved udskiftning af teknikker, der forbruger energi. Det vurderes derved, at brugen af naturressourcen sker på en forsvarlig måde. På baggrund af ovenstående, vurderes det, at der på ejendommen er fokus på besparelse af energi, og driften af husdyrbruget forventes ikke at medføre væsentlige følgevirkninger for miljøet på baggrund heraf.

Klima

Klimapåvirkninger søges begrænset ved at holde fokus på energiforbrug og transporter, så CO₂belastningen minimeres så vidt muligt. Dette er beskrevet i foregående afsnit vedr. "Energi" med diverse tiltag.

Denne ejendom bidrager til klimaindsatsen med bl.a. følgende tiltag:

- Der anvendes LED-belysning i staldene, som minimerer elforbruget.
- Overdækning af gyllebeholder reducerer metanudledningen, pga. at der skabes et bedre miljø for visse mikroorganismer, som er drivhusgasreducerende.
- Husdyrgødning afsættes til biogas, hvor det bidrager til produktion af elektricitet og varme. Jf. Energistyrelsen reducerer afgang af husdyrgødning udledningen af drivhusgasser fra ejendommens husdyrhold, og det er medvirkende til at nedsætte udledningen af CO₂ fra afbrænding af fossile energi ved at erstatte naturgas. Gødskningen med biogasylle har en lavere lattergasemission end fra rågylle.
- Arealerne ligger forholdsvis samlet. Gyllen leveres retur fra biogasanlægget, direkte i tanke der ligger nær de arealer, gyllen skal udbringes på. Derved minimeres vejtransporten med traktor og gyllevogn. Dette bidrager til et lavere forbrug af brændstof. Desuden er CO₂-udledningen lavere ved transport med lastbil, fremfor traktor.
- Der er god opbevaringskapacitet. Derved kan gyllen gemmes og udbringes på det mest optimale tidspunkt i forhold til afgrødens mulighed for kvælstofoptag, hvilket vil begrænse omdannelsen af kvælstof til lattergas.

Varde Kommune vurderer, at grundvand, energi- og vandforbruget samt klima er tilstrækkeligt beskrevet.

7.8. Væsentlige virkninger fra reststoffer, affaldsproduktionen, samt ved brugen af naturressourcer

Ansøger oplyser:

Reststoffer (olie, rengøringsmidler, kemikalier, medicin m.m.)

Olie

Der er ingen olie på ejendommen.

Kemikalier og pesticider

Der er ingen kemikalier og pesticider på ejendommen.

Medicin

Medicin opbevares i kontor. Eventuelle medicinrester returneres til dyrlæge eller apotek. Det er dog sjældent at det sker, da alt det indkøbte opbruges. Skarpe og spidse genstande opbevares i lukket beholder i stalden, og afleveres til dyrlæge eller på kommunal genbrugsstation.

Det vurderes, at reststoffer opbevares og håndteres miljømæssigt forsvarligt på ejendommen.

Affald

Husdyrbruget er omfattet af kommunens til enhver tid gældende Regulativ for Erhvervsaffald, og er dermed forpligtet til at kildesortere og bortskaffe alt erhvervsaffald i henhold til denne og den til enhver tid gældende Affaldsbekendtgørelse.

I den daglige drift vil der være en række affaldsprodukter til bortskaffelse via kommunale ordninger og modtagestationer. Affaldet opbevares og bortskaffes i overensstemmelse med affaldsregulativerne for Varde Kommune, og det kildesorteres i fraktioner efter gældende affaldsregler.

Fast affald

I den daglige drift vil der være en række affaldsprodukter til bortskaffelse via kommunale ordninger og modtagestationer. Affaldet tilstræbes opbevaret og bortskaffet i overensstemmelse med affaldsregulativerne for Varde Kommune.

Dagrenovation samt pap og papir fra bedriften fyldes i affaldscontainer. Affaldscontaineren tømmes hver 14. dag via den kommunale ordning.

Forbrændingseget affald fra produktionen opbevares i container ved lade (jf. placering på figur 11), og afhentes løbende af privat renovationsfirma.

Ikke forbrændingseget affald (f.eks. eternit, glaserede fliser og tegl, imprægneret træ o.l.). Normalt forefindes der ikke "ikke forbrændingseget affald" på ejendommen, men i tilfælde af den type affald opstår, så bortskaffes det til kommunal genbrugsplads eller AFLD i Tarm. Eventuelt jernaffald bortskaffes til skrothandler.

Øvrigt farligt affald som f.eks. lysstofrør, el-spærepærer, oliefiltre, batterier eller spraydåser indsamles i servicerum/værksted. Brugte batterier tages ofte med retur af leverandør. Andet leveres til kommunal

Farligt og klinisk risikoaffald

Farligt affald som f.eks. lysstofrør, el-spærepærer, oliefiltre, batterier eller spraydåser indsamles i servicerum/værksted. Brugte batterier tages ofte med retur af leverandør. Andet leveres til kommunal modtagestation.

Skarpe og spidse genstande opbevares i lukket beholder i stalden, og afleveres til dyrlæge eller på kommunal genbrugsstation.

Der findes ikke olie – og pesticidaffald på ejendommen, da markdriften foregår fra Riisagervej 4.

Husdyrbruget er omfattet af Varde Kommunes til enhver tid gældende Regulativ for Erhvervsaffald, og er dermed forpligtet til at kildesortere og bortskaffe alt erhvervsaffald i henhold til denne og den til enhver tid gældende Affaldsbekendtgørelse.

Varde Kommune gør opmærksom på at afbrænding af affald er ikke tilladt. Jævnfør § 1, stk. 2 i Miljøministeriets bekendtgørelse nr. 1459 af 7. december 2015 om "Forbud mod markafbrænding af halm mv." er det dog tilladt at foretage afbrænding af våde halmballer og halm, der har været anvendt til overdækning og lignende. Brandmyndigheden skal orienteres inden afbrændingen iværksættes.

Ønskes der afleveret affald på kommunal genbrugsplads, skal husdyrbruget være tilmeldt genbrugsordning for erhverv.

Varde Kommune vurderer ud fra ansøgers redegørelse og med de stillede vilkår, at fast affald, olie og kemikalier opbevares, håndteres og bortskaffes miljømæssigt forsvarligt på husdyrbruget.

7.8 Husdyrgødning - produktion, opbevaring og udbringning

Da der af ansøgningen ikke fremgår nogen besætningsstørrelse, men udelukkende produktionsarealer i staldene, er det ikke muligt at udregne en præcis produktion af flydende og fast husdyrgødning.

Ansøger oplyser: *Nedenstående tabel er en oversigt over husdyrbrugets fremtidige gødningsopbevaringsanlæg. I tabel 4 fremgår flere oplysninger om husdyrbrugets gødningsopbevaringsanlæg.*

På husdyrbruget vil der efter udvidelsen være en samlet opbevaringskapacitet til flydende husdyrgødning på 2.574 m³. Opbevaringskapaciteten til den flydende husdyrgødning fremgår af tabel 4.

Opbevaringsanlæg	Opførsels år	5 el. 10 års beholderkontrol	Kapacitet (m ³)	Overfladeareal (m ²)	Teknologi
Gyllebeholder	1987	10 års	1.179	277	Overdækning
Gyllebeholder 2 på Hovvej 2	1988	10 års	975	246	Overdækning
Gyllekanaler	-	-	720	-	-
I alt	-	-	2.574	-	-

Tabel 4. Opbevaringsanlæg til husdyrgødning. Tabel udarbejdet af ansøger.

Gyllen bliver afhentet ved biogastragt ved stald 2 af biogasselskab. Den flydende husdyrgødning fra stald 2 kan hvis det er nødvendigt pumpes til gyllebeholder. Gylle fra stald 1 pumpes direkte i gyllebeholder.

Biogasselskabet returnerer afgasset gylle i bedriftens gyllebeholdere.

Gylletanken tømmes vha. sugekran på gyllevogn.

Der vil dog til en hver tid, være en opbevaringskapacitet til minimum 9 måneder for den flydende husdyrgødning, jf. husdyrgødningsbekendtgørelsen § 11 stk. 2.

Alt dybstrøelse afhentes af biogas. Der udmuges kun den dag hvor dybstrøelsen bliver afhentet af biogasselskab. Der udmuges direkte fra stald til lastbil. På den baggrund er der ikke en møddingsplads.

Med denne godkendelse følger der en fleksibilitet i antallet og sammensætningen af dyreholdet. Det er derfor ikke på nuværende tidspunkt muligt at lave en kapacitetsberegning. Der vil dog til en hver tid være opbevaringskapacitet til 9 måneder for flydende husdyrgødning for nærværende bedrift. Jf. Husdyrgødningsbekendtgørelsen af 29/11/2021 § 10 og 11.

Det vurderes hermed, at husdyrgødningsbekendtgørelsens generelle krav til håndtering og opbevaring af husdyrgødning, er tilstrækkelig til beskyttelse af omgivelserne.

I forlængelse af ansøgers beskrivelse af håndteringen af dybstrøelse/fast husdyrgødning og at der derfor ikke ønskes en møddingsplads på ejendommen, stiller Varde Kommune vilkår om, at der ikke må

opbevares dybstrøelse uden for staldene på ejendommen og kommunen stiller vilkår om, at fast husdyrgødning/dybstrøelse skal udmuges direkte fra stald til lastbil.

Varde Kommune henstiller til at eventuelle markstakke placeres med størst mulig afstand til nabobeboelser.

Varde Kommune vurderer, at produktion og opbevaring af husdyrgødning er tilstrækkeligt beskrevet.

7.9 Foderopbevaring

Ansøger oplyser: Kraftfoder opbevares i de 9 nye fodersiloer, se figur 9. Øvrigt foder vil blive opbevaret i den nye foderlade. Det vurderes, at foderet opbevares miljømæssigt forsvarligt.

Varde Kommune vurderer ud fra ansøgers redegørelse, at opbevaring af foder er tilstrækkeligt beskrevet, og at foder opbevares miljømæssigt forsvarligt på husdyrbruget.

Forurening og gener fra husdyrbrugets anlæg

7.10 Lugt

Lugt stammer fra staldene, samt fra opbevaring, transport og udbringning af husdyrgødning.

I Husdyrgodkendelsesbekendtgørelsens bilag 3 er fastsat det landsdækkende beskyttelsesniveau for lugt, der skal anvendes i kommunernes vurdering af, om der er væsentlige lugtgener i forbindelse med udvidelse af et husdyrbrug. Det fremgår af reglerne, at dette beskyttelsesniveau som udgangspunkt er tilstrækkeligt til at sikre omgivelserne imod væsentlige lugtgener.






Ifølge beskyttelsesniveauet skal projektet overholde bestemte lugtgeneafstande, hvis længde afhænger af forskellige områders lugtfølsomhed. Lugtgeneafstandene beregnes i *husdyrgodkendelse.dk* efter to forskellige metoder, henholdsvis den Ny Lugtvejledning og FMK-vejledningen. Det er de længste beregnede lugtgeneafstande, der skal overholdes.

Ved beregning af geneafstanden for lugt indregnes kumulation fra andre husdyrproducenter såfremt der er husdyrproducenter med en ammoniakemission på mere end 750 kg NH₃-N pr år indenfor en radius af 100 meter fra enkeltbeboelsen og såfremt der er husdyrproducenter med en ammoniakemission på mere end 750 kg NH₃-N pr år indenfor en radius af 300 meter fra samlet bebyggelse og byzone.

Ved én anden ejendom med en ammoniakemission på mere end 750 kg NH₃-N pr år forøges geneafstanden med 10 %. Ansøger oplyser: *Der er indregnet kumulation fra et andet husdyrbrug (Præstbrovej 37) i forhold til samlet bebyggelse. Derudover er der ikke fundet kumulation med øvrige husdyrbrug.*

Ved to eller flere andre ejendomme med en ammoniakemission på mere end 750 kg NH₃-N pr år forøges geneafstanden med 20 %.

Ifølge beregningerne udført i *husdyrgodkendelse.dk* vil geneafstanden i forhold til byzone være 842,4 meter, samlet bebyggelse 622,7 meter og enkeltbolig 204,9 meter. Genekriterierne er overholdt, se tabel 5. Ved lugtberegning regnes fra midten af de enkelte stalde.

Bebyggelse	Kumulation	Model	Ukorrigeret geneafstand (m)	Korrigeret geneafstand (m)	Vægtet gennemsnitsafstand (m)	Genekriterie overholdt
 Hovvej 2	0	NY	204,9	204,9	797	Ja
 Møllegårdsvej 25	0	NY	204,9	163,9	454,5	Ja
 Præstbrovej 39	1	NY	622,7	616,5	1330,4	Ja
 Endrupholm Hgd., V. Nykirke	0	NY	842,4	800,3	3117,3	Ja
 Årre By, Årre	0	NY	842,4	842,4	3207,2	Ja

Tabel 5. Beregnet geneafstand fra husdyrbruget efter planlagt udvidelse

Lovens minimumskrav til afstande til nærmeste beboelser indenfor de tre typer er overholdt. Varde Kommune vurderer derfor, at lugt fra staldene ikke vil give væsentlige gener for omgivelserne.

Varde Kommune har modtaget nabobemærkninger med bekymringer omkring lugt. Anlæggets afskræmingskriterier for lugt er overholdt. Der skal jævnfør lovgivningens § 32 i godkendelsesbekendtgørelsen beregnes lugtgeneafstande til følgende 3 områder; byzone, samlet

bebyggelse (min. 8 huse indenfor en radius af 200 m, der ikke samtidigt er byzone) og til enkelt bolig i landzone uden landbrugspligt. Fuglsigvej 1 og 5 er begge landbrugsejendomme, og derfor skal der ikke udføres lugtberegninger hertil i henhold til lovgivningen.

Varde Kommune vurderer samlet, at lugt fra husdyrbrugets produktion, opbevaring og udbringning af husdyrgødning, ikke vil medføre lugtgener, der stiger til et niveau, som ikke bør accepteres af omgivelserne.

Der stilles generelle vilkår til forebyggelse af lugtgener, samt at der kan kræves undersøgelse, hvis det skønnes, at lugtgener i omgivelserne er større end det kunne forventes ud fra grundlaget for miljøvurderingen.

7.11 Støj og rystelser

Ansøger oplyser:

Støj

De væsentligste støjkloder på et landbrug med slagtekalveproduktion er foderleverancer, støj fra transporter og dyr, m.v.

Alle staldene er med naturlig ventilation.

Strøning i stald 4, 5, 6 og 7 vil ske med strømaskine en gang om ugen, og der kan forekomme støj herfra.

Der leveres foder i tårnsiloer ca. hver uge. Leveringen sker normalt i dagtimerne. Fodret blæses ind i tårnsiloerne to gange om ugen, og det tager ca. 2 timer pr. gang, og det vil foregå i dagtimerne.

Transporter forekommer i forbindelse med levering af foder og gødning og andre forbrugsstoffer. Der sker desuden transporter i forbindelse med levering og afhentning af dyr, samt internt på bedriften. Endelig er der transporter i forbindelse med udbringning af husdyrgødning. I højsæsonen for udbringning af gylle kan det være nødvendigt med transporter i weekenden og udenfor normal arbejdstid.

Andre transporter foregår normalt i dagtimerne og på hverdage. Afhentning af levende dyr kan dog ske døgnet rundt i henhold til slagteriets køreplaner. Der er ingen naboer tæt på de indkørsler, der anvendes til driften.

Husdyrbruget ligger i et landbrugsområde. Ejendommens beliggenhed gør, at der er god afstand til naboer, og det betyder, at støj i forbindelse med produktionen vil være meget begrænset. Det vurderes, at husdyrbruget på Eskærdalsvej 11 i betragtning af typer og størrelser af produktionsanlæggene, samt afstanden fra støjkloder til omliggende beboelse, ikke kan forventes at ville frembringe støj, som kan medføre gener i omgivelserne.

Rystelser

Brug af maskiner i landbruget kan i nogle tilfælde give anledning til vibrationsgener. Dette vil typisk være rystelser maskinføreren udsættes for, fremfor rystelser der giver gener for det omgivende miljø. Denne type rystelser er en arbejdsmiljøfaktor og vurderingen af dette forhold indgår i arbejdspladsvurderingen (APV) og behandles ikke nærmere her.

I forbindelse med transporter kan der muligvis være vibrationer fra køretøjerne. Dette vil dog ikke være i et omfang der overstiger, hvad der almindeligvis må forventes fra kørsler på landets veje. Der er ikke nabobeboelser beliggende umiddelbart op til veje eller indkørsler. Rystelser fra ejendommen eller transporter i forbindelse med driften af denne forventes derfor ikke at give gener for omgivelserne.

Det vurderes, at det ansøgte projekt og håndteringen af forekomst af fluer og skadedyr ikke vil blive en gene for de omkringboende.

I Miljøstyrelsens vejledning nr. 5/1984 om "ekstern støj fra virksomheder" anføres ingen grænseværdier for støjbelastningen fra virksomheder ved boliger i det åbne land. Dog anføres, at man som udgangspunkt ved fastsættelse af støjgrænser ved nærmest liggende enkeltbolig bør anvende de grænseværdier, som er gældende for områder med blandet bolig- og erhvervsbebyggelse. Disse værdier er anvendt i denne afgørelse.

I orientering fra Miljøstyrelsen nr. 9 1997 fremgår foreslåede grænser for vibrationer i det eksterne miljø.

Varde Kommune har modtaget nabobemærkninger med bekymringer omkring støj fra Fuglsigvej 1 og 5, som ligger ca. 670 og 770 meter henholdsvis fra anlæggets nærmeste, det vil sige nordligste stald.

På grund af afstanden vurderer Varde Kommune, at udvidelsen ikke vil medføre væsentlige støj- og rystelsesgener for omgivelserne, som ikke kan accepteres af omgivelserne.

Varde Kommune stiller dog generelle vilkår til overholdelse af støjgrænser, og at der om nødvendigt kan kræves dokumentation for at støjgrænserne er overholdt.

7.12 Støv

Ansøger oplyser:

Støv

Foder opbevares i foderlade og i fem nye udendørs lukkede siloer. I forbindelse med indblæsning af foder i siloer kan der være lidt støv udvikling. Indblæsning i siloerne sker to gange om ugen og varer ca. 2 timer pr. gang. Siloerne er ikke placeret i umiddelbar nærhed af naboer. Det forventes derfor ikke omgivelserne vil opleve støvgener i forbindelse med indblæsningen.

Strøning i stald 4, 5, 6 og 7 vil ske med strømaskine en gang om dagen, og der kan forekomme støv herfra. Dette vil dog normalt ikke kun mærkes, da det sker inde i og ved bygningerne.

I forbindelse med transporter vil der i tørre perioder kunne være lidt støvudvikling fra kørsel på interne veje ved anlægget.

Generelt vurderes det, at støvgener fra ejendommen vil være relative få og kortvarige, og at de derfor ikke vil være til væsentlig gene for omkringboende naboer.

For at begrænse støvgener henviser Varde Kommune til god landmandspraksis. Blandt andet at al transport til og fra husdyrbruget bør forgå ved hensynsfuld kørsel, samt at alle aktiviteter på husdyrbruget planlægges, således at omgivelserne påvirkes mindst muligt.

Varde Kommune vurderer ud fra ansøgers redegørelse, at der som følge af udvidelsen ikke vil være aktiviteter, som vil medføre væsentlige støvgener. Der fastsættes vilkår om, at drift af anlægget ikke må medføre væsentlige støvgener udenfor husdyrbruget.

7.13 Skadedyr

Ansøger oplyser: For at bekæmpe skadedyr som kan være til gene for selve ejendommen foretages regelmæssig bekæmpelse af fluer, rotter og mus. Alle udendørs arealer samt områder omkring foderopbevaring holdes ryddeligt og rent.

Fluer bekæmpes ved hyppig udmugning samt med godkendte fluebekæmpelsesmidler i et begrænset, nødvendigt omfang og de til enhver tid nyeste retningslinjer fra Aarhus Universitet, Institut for Agroøkologi følges. Rottebekæmpelse sker via kommunal ordning.

Det vurderes, at det ansøgte projekt og håndteringen af forekomst af fluer og skadedyr ikke vil blive en gene for de omkringboende.

Varde Kommune stiller vilkår til opbevaring af foder og om at foretage fluebekæmpelse efter retningslinjer fra Aarhus Universitet, Institut for Agroøkologi. Retningslinjer angiver en række afprøvede metoder og opdateres løbende.

7.14 Døde dyr

Ansøger oplyser: Døde dyr opbevares overdækket på brøndringe ved gyllebeholder ved ejendommen, se figur 9.



Figur 10. Oversigtskort over placering af døde dyr, udendørs belysning, hovedhane til vand, eltavle og affaldscontainer. Figur udarbejdet af ansøger.

Placeringen af afhentningsstedet ligger ugeneret i forhold til nabobeboelser og forbigående. Døde dyr tilmeldes til afhentning af DAKA senest 24 timer efter dødsfaldet er konstateret.

Det vurderes, at husdyrbruget efterlever Bekendtgørelse nr. 558 af 01/06/2011 om opbevaring m.m. af døde produktionsdyr.

Opbevaring af døde dyr er reguleret af Fødevarestyrelsens "Bekendtgørelse om opbevaring m.m. af døde produktionsdyr". Der er dog, i forbindelse med opbevaring af affald, stillet et generelt vilkår til forebyggelse af uhygiejniske forhold.

Varde Kommune vurderer ud fra ansøgers redegørelse, at døde dyr opbevares og bortskaffes miljømæssigt forsvarligt på husdyrbruget.

7.15 Lys

Ansøger oplyser: Åbning af stald 4 - 5 og 6 - 7 vender mod hinanden. Inde i kalvehusene vil der være lys, der lyser nedad. Fra kl. 22 og om natten er der mørkt i alle staldene på ejendommen. Udendørs lys tændes med censorer. Placering af udendørsbelysning kan ses på figur 9. Lys fra ejendommen vurderes ikke at genere naboer og trafikanter på Eskærdalsvej.

Varde Kommune vurderer, at der ikke vil være væsentlige gener forbundet med husdyrbrugets belysning. Dog stilles et generelt vilkår om, at husdyrbrugets drift ikke må medføre væsentlige lysgener udenfor husdyrbruget.

7.16 Til- og frakørselsforhold

Ansøger oplyser: Til ejendommen er der tre indkørsler fra Eskærdalsvej. Det er primært den østligste og den vestligste indkørsel, der anvendes i forbindelse med driften. Den midterste indkørsel er til stuehuset. De fleste tunge transportere til og fra ejendommen vil ske ved den østligste udkørsel.

Der er ingen nabobeboelser i nærheden af ejendommens indkørsler.



Figur 11. Den østligste og vestligste indkørsel anvendes i driften (blå pile). Den midterste indkørsel er til stuehuset (rød pil). Figur udarbejdet af ansøger.

Transporter sker i forbindelse med håndtering af dyr, udbringning af husdyrgødning, høstarbejde, levering af foder m.m. Omkring forårs- og høstarbejde vil markarbejdet måske betyde øget trafik på og omkring anlægget i en kortere afgrænset periode. Hovedparten af de daglige transporter foregår i dagtimerne. Sæsonbetonede transporter kan dog foregå hele døgnet rundt. Afhentning af levende dyr følger slagteriets køreplaner og kan derfor forekomme uden for normal arbejdstid.

I nedenstående tabel er der angivet et forventet antal transporter. Én transport svarer til både en kørsel til og fra ejendommen.

Type af tung transport	Antal/år Nudrift	Antal/år Ansøgt drift	Kommentarer
Indkøbt foder	0	150	
Husdyrgødning til/fra biogas	100	450	Både dybstrøelse og gylle
Husdyrgødning til mark	50	50	
Husdyr til og fra ejendommen	50	300	
Grovfoder transport	365	365	To transporter hver anden dag fra Jyllerupvej 7
Afhent af døde dyr	5	100	
Affald	26	26	

Halm	40	150	
Samlet antal transporter	636	1.591	

Tabel 6. Oversigt over antal transporter til og fra ejendommen.

Der forventes at ske en stigning af antal transporter årligt, i forhold til nudrift. Stigningen skyldes, at der skal være flere slagtekalve på ejendommen. Dyrene i stald 2 fodres med grovfoder, hvilket forklarer grovfodertransporterne, og antallet af disse transporter bliver uændret i forhold til nudrift.

Der har dog været flere transporter til/fra ejendommen tidligere, da der har været mælkeproduktion på ejendommen.

Afhentning/levering af gødning til biogas sker hele året rundt. De øvrige transporter med udbringning af husdyrgødning sker i en kort afgrænset periode i forbindelse med sæsonen for gyllekørsel. I højsæsonen kan det være nødvendigt med transporter i weekenden og uden for normal arbejdstid.

Afhentning af levende dyr kan dog ske døgnet rundt i henhold til slagteriets køreplaner.

Der er redegjort for til- og frakørselsforhold, samt at transporter så vidt muligt foregår i dagtimerne. Det vurderes på baggrund af ovenstående, at transporter til og fra ejendommen ikke vil medføre væsentlig negativ

Varde Kommune vurderer, at stigningen i antal transporter og at til- og frakørsel til husdyrbruget ikke vil medføre væsentlige miljømæssige gener for de omboende.

7.17 Spildevand

Ansøger oplyser: Der er tagrender på alle bygninger. Tagvandet løber via drænbrønd til Jyllerup Bæk, jf. figur 10.

Sanitært spildevand fra driftsbygning løber til septiktank.

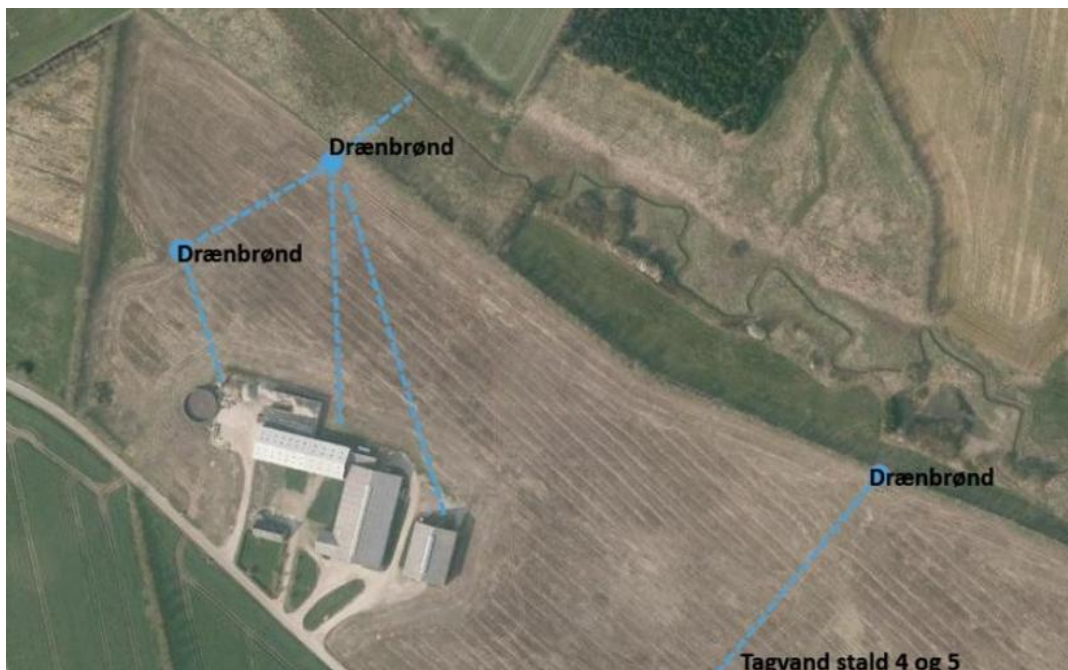
Vand fra befæstet areal ved tidligere plansiloer løber også via drænbrøde til Jyllerup Bæk.

Mellem kalvehusene 4 og 5 og mellem kalvehusene 6 og 7 er der et befæstet areal på 15 x 115 meter.

Vand fra befæstede arealer mellem kalvehuse, som er med ensidig taghældning, holdes fri for husdyrgødning og løber i afløb og videre til samlebrønd, og herfra løber det i rør indtil det ender ud i en grøft/bæk. Inden byggeriet igangsættes søges der om udledningstilladelse af overfladevand ved Varde kommune. På ovennævnte befæstede arealer vil der blive udmuget hver 14. dag direkte fra staldboks op i en vogn, og der kan i den forbindelse falde mindre fraktioner af dybstrøelse på det befæstede areal, som straks efter udmugning bliver fjernet fra det befæstede areal. Vi vurderer, at overfladevand fra det befæstede areal mellem staldene falder under definitionen restvand (væsker hvor kvælstofindholdet er 0,3 kg kvælstof pr. tons eller derunder) jævnfør husdyrgødningsbekendtgørelsens § 3 pkt. 12.

Gyllen fra stald 2 afhentes af biogasselskab ved tragt på stald 2. Hvis gyllen ikke kan afhentes af biogas, så kan gyllen pumpes til gyllebeholderen.

Det vurderes hermed, at de generelle krav til håndtering af spildevand i henhold til husdyrgødningsbekendtgørelsen er overholdt og dermed er tilstrækkelige til beskyttelse af omgivelserne.



Figur 12. Eksisterende dræn og ønsket forløb af tag- og overfladevand fra og omkring de fire nye stalde. Figur udarbejdet af ansøger.

Tagvand

Tagvand fra den ny foderlade, de nye stalde og overfladevand fra de befæstede arealer mellem de nye stalde (bygning 4+5+6+7) ønskes udledt til Jyllerup Bæk mod nord.

Varde Kommune vurderer, at de befæstede arealer mellem staldbygningerne er et aktivitetsområde, hvor overfladevand vil være næringsstofberiget og derfor ikke vurderes egnet til at blive ledt til dræn og videre til vandløb. Til gengæld vurderer Varde Kommune, at det må udspinkles.

Varde Kommune stiller følgende vilkår:

- Overfladevand fra de befæstede arealer mellem de nye stalde må ikke ledes til dræn.
- Det areal, der udspinkles restvand på, skal i m² være mindst lige så stort som det areal, der opsamles restvand fra.
- Der må ikke løbe restvand væk fra de arealer, der udspinkles restvand på.
- Der må ikke være vandløb, grøfter, drænbrønde eller borerer indenfor 15 m fra det område, hvor der udspinkles restvand.
- Der er ikke godkendt en opsamlingsbeholder i denne miljøgodkendelse. Den skal anmeldes inden etablering, og hvis ikke beholderen overholder den dimensionering, som fremgår af byggeblad 103.09-05, skal der etableres en anordning, så restvandet i tilfælde af vandmættet/frosset jord kan pumpes i gyllebeholder.
- Overkant af opsamlingsbeholder/pumpebrønd til restvand skal være over niveau for opsamlingsarealet, så der ikke kan ske overløb.
- Eksisterende dræn/rørledning til bortledning af tagvand, som gennemløber udspinklingsarealet, (se figur 12) skal i området, hvor der udspinkles, ændres til at være tætte rør.

Ansøger oplyser supplerende: *For at for at sikre at overfladevandet ikke løber til dræn, vil ansøger takle overfladevandet ved at installere et udsprinklingsanlæg og udsprinkle på samme måde, som på Riisagervej 4 jævnfør husdyrgødningsbekendtgørelsen.*

Derfor stiller Varde Kommune et vilkår om, at overfladevand fra de befæstede arealer mellem de nye stalde ikke må ledes til vandløb.

Varde Kommune stiller vilkår om, at der skal søges om udledningstilladelse, som omfatter ny foderlade, nye stalde og eksisterende bygninger, det vil sige udledningstilladelse til al tagvand fra husdyrbruget. Det skal gøres samtidig med ansøgning om byggetilladelse. Udledningstilladelsen skal være givet før tagvand udledes fra den nye foderlade og de nye staldbygninger. Vilkår fremgår i afsnit 4.9.

Senest 2 måneder efter at udledningstilladelsen er taget i brug, skal kloakmesterattest indsendes til Varde Kommune.

Varde Kommune stiller vilkår om, at der ikke må opbevares ensilage og dybstrøelse/fast husdyrgødning på ejendommen grundet afløbsforholdene beskrevet ovenfor. Der må gerne opbevares ensilage i form af wrap. Vilkåret fremgår i afsnit 4.2.

Varde Kommune stiller vilkår til, at tagbrønde og brønde i øvrigt, som fører til dræn, indenfor en afstand på 15 meter fra nye stalde, eksisterende stalde og gyllebeholder (sidstnævnte med henvisning til figur 12) skal fjernes.

Varde Kommune vurderer ud fra ansøgers redegørelse, at afledning af spildevand er tilstrækkeligt beskrevet, og at spildevandet fra husdyrbruget bortledes miljømæssigt forsvarligt.

Varde Kommune har modtaget bemærkninger fra Slebsagervej 5 med en appel til kommunen om at gennemføre alle de foranstaltninger i forbindelse med projektet, der potentielt kan hjælpe med at skabe en bedre miljømæssig tilstand i engene og bækkene i området. Det gælder både med hensyn til den luftbårne forurening og med hensyn til den udledning af næringsstoffer, der kan ske gennem dræn eller afløb.

Varde Kommune vurderer ud fra ovenstående redegørelse omkring spildevand, at afledning af spildevand er tilstrækkeligt beskrevet, og at spildevandet fra husdyrbruget bortledes miljømæssigt forsvarligt.

Samtidig opfordrer kommunen til at brønde i marken er tætte og med låg.

7.18 Forurenings- og genebegrænsende foranstaltninger

Ansøger oplyser: *For at minimere risikoen for nedsivning af stoffer til grundvandet samt beskyttelse af det omgivende miljø, er der redegjort for procedure for håndtering af gylle, kemikalier og olie ved uheld på husdyrbruget.*

Redegørelse for mulige uheld:

Umiddelbare risici for uheld i forbindelse med driften, der kan medføre en øget forurening, vil være: spild af kemi eller olie, brand samt uheld med eller ved gyllebeholder herunder f.eks. beskadigelse af gyllebeholder ved strejfen eller påkørsel eller på anden måde ved lækage eller overløb, der vil medføre udsivning af gylle.

Minimering af risiko for uheld

Der er ingen dieseltanke, smøreolie og spildolie på ejendommen.

Gyllebeholderne er underlagt 10-års kontrol, hvor en kontrollant kontrollerer beholderens tæthed og kabler over og under terræn. Derudover er gyllebeholderne placeret sådan, at de er under dagligt opsyn for eventuelle revner, rust på synlige kabler, gylleudsivninger og andet. Ved påkørsel eller strejfen af en gyllebeholder med maskiner eller andet, vil eventuelle revner blive tilset med det samme og udbedret straks. Hvis revnen ikke kan udbedres ved egen hjælp, vil beholderproducenten blive kontaktet om assistance.

Gyllebeholderne tømmes med selvlæssende gyllevogne påmonteret sugekran.

Minimering af gene og forurening ved uheld

Hvis en gyllebeholder skulle springe, vil alarmcentralen på tlf.: 112 blive kontaktet øjeblikkeligt. Ved driftsuheld, hvor der er sket, eller hvor der er fare for at ske en større forurening af omgivelserne, vil alarmcentralen straks blive kontaktet på tlf.: 112. I tilfælde af lækage på en gyllebeholder vil der ikke ske en hurtig afstrømning, da terrænet omkring ejendommen er forholdsvist fladt. Gyllen kan nemt spærres ved at smide en halmballe eller jord foran.

Det vurderes, at der er taget tilstrækkelige forholdsregler i tilfælde af et uheld, ved at der er en procedure for, hvad der skal gøres i tilfælde af et uheld, og hvad der skal gøres for at minimere risikoen for uheld.

Varde Kommune vurderer at ansøger har redegjort tilstrækkeligt for mulige uheld, samt for forholdsregler i tilfælde af uheld.

7.19 Beskyttede naturområder omkring husdyrbruget - ammoniak

På et husdyrbrug er det stalde og husdyrgødningslagre, der er hovedkilden til udledning af luftbåret kvælstof (ammoniakfordampning).

Ansøger oplyser: For at kunne vurdere merdepositionen til kategori 3 natur, er produktionsarealets størrelse for 8 år siden og nudriften fastsat til produktionsarealet, Ansøgningens nudrift og 8 årsdrift er med udgangspunkt i den sidste miljøtilladelse for ejendommen fra 2021, Skift i dyretype i 2020 og VVM-screening fra 2006.

Beregninger, der er foretaget i *husdyrgodkendelse.dk*, viser at ammoniakfordampningen fra 8-årsdriften er 1.983,7 kg NH₃-N pr. år, fra nudriften 1.755,5 kg NH₃-N pr. år og i ansøgt drift 6.655,6 kg NH₃-N pr. år, se tabel 13.

Driftstype:	Ammoniakemission fra staldafsnit (kg NH ₃ -N/år)	Ammoniakemission fra lagre (kg NH ₃ -N/år)	Ammoniakemission fra husdyrbruget (kg NH ₃ -N/år)
Ansøgt drift	6551,2	104,4	6655,6
Nudrift	1651,0	104,4	1755,5
8 års-drift	1744,3	239,4	1983,7

Figur 13. Beregninger af ammoniakfordampningen/emissionen i *husdyrgodkendelse.dk*

Det ansøgte projekt medfører således en stigning i ammoniakfordampningen på 4.671,9 kg NH₃-N pr. år i forhold til 8 års driften og 4.900,1 kg NH₃-N pr år i forhold til nudriften.

Ansøger oplyser: Forskellen mellem ansøgt drift, nudrift og 8 årsdrift udgøres af:

- Halvtag/stald 3 og stald 1 er kun med i 8 års drift og nudrift
- Fire nye slagtekalvestalde er kun i ansøgt drift
- Mødding er kun med i 8 års drift.
- Både i nudrift og ansøgt drift er gyllebeholder overdækket, ej BAT.

Forudsætningerne for ammoniakemissionen i ansøgt drift er følgende:

- at eksisterende og nye produktionsarealer drives som godkendt.
- at der er teltoverdækning på gyllebeholderen.

Tiltagene stilles som vilkår i afsnit 4.

Internationale naturbeskyttelsesområder (Natura 2000)

I henhold til "Bekendtgørelse om udpegning og administration af internationale naturbeskyttelsesområder samt beskyttelse af visse arter" (Bek. nr. 1098 af 21. august 2023) skal Varde Kommune foretage en vurdering af om projektet i sig selv, eller i forbindelse med andre planer og projekter, kan påvirke et Natura 2000-område væsentligt.

Der er ca. 2 km fra husdyrbrugets bygninger til nærmeste internationale naturbeskyttelsesområde, som er Habitatområde nr. nr. 79 Sneum Å og Holsted Ådal, se figur 14.



Figur 14. Nærmeste Internationale naturbeskyttelsesområde/Natura 2000 område.

Ansøger/Varde Kommune har i *husdyrgodkendelse.dk* foretaget beregninger, som viser, at ammoniakdepositionen i ansøgt drift til nærmeste Internationale naturbeskyttelsesområde bliver 0,1 kg NH₃-N /ha/år, hvilket er uændret både i forhold til 8 årsdriften og nudriften, se tabel 7.

Der er således ikke grund til at foretage konsekvensvurdering efter § 6 i bekendtgørelsen.

§ 7 områder

I henhold til § 7 i Husdyrbrugloven, er etablering, udvidelse og ændring af anlæg på husdyrbrug ikke tilladt, hvis de ligger tættere end 10 m fra – eller helt eller delvist indenfor nærmere bestemte ammoniakfølsomme naturtyper.

Kategori 1-natur (nærmere bestemte ammoniakfølsomme naturtyper beliggende inden for internationale naturbeskyttelsesområder).

Anlægget er beliggende ca. 2 km fra det nærmeste naturområde, der er omfattet af § 7 stk. 1 nr. 1 i husdyrbrugloven, og beliggende indenfor internationale naturbeskyttelsesområder, se figur 12.

Det drejer sig om en ammoniakfølsom Natura2000-naturtype tidvis våd eng og indgår i udpegningsgrundlaget for området. Området er kortlagt af Naturstyrelsen i forbindelse med Natura 2000-planlægningen

Ansøger/Varde Kommune har i *husdyrgodkendelse.dk* foretaget beregninger, som viser, at ammoniakdepositionen i ansøgt drift til nærmeste kategori 1-naturområde bliver 0,1 kg NH₃-N /ha/år, hvilket er uændret både i forhold til 8 årdriften og nudriften, se tabel 7.

Ansøger oplyser: *Der er kumulation fra to andre husdyrbrug til den Tidvis våd eng (kategori 1 natur). Den maksimalt tilladte totalbelastning på 0,2 kg N/ha/år er overholdt.*

Varde Kommune vurderer, at depositionen til nærmeste kategori 1 natur er overholdt.

Kategori 2-natur (nærmere bestemte ammoniakfølsomme naturtyper, der er beliggende uden for internationale naturbeskyttelsesområder).

Anlægget er beliggende ca. 8,1 km syd for det nærmeste naturområde, der er omfattet af § 7 stk. 1 nr. 2 i husdyrbrugloven, som omfatter nærmere bestemte ammoniakfølsomme naturtyper, der er beliggende udenfor internationale naturbeskyttelsesområder, se figur 15.

Det drejer sig om et overdrev på ca. 2,8 ha.

Ansøger/Varde Kommune har i *husdyrgodkendelse.dk* foretaget beregninger, som viser, at ammoniakdepositionen i ansøgt drift til nærmeste kategori 2-natur bliver 0,0 kg NH₃-N /ha/år.



Figur 15. Husdyrbruget i forhold til nærmeste kategori 2 natur.

Næstnærmeste kategori 2 natur er en hede ca. 10,2 km nord for anlægget. Her beregnes depositionen også til 0,0 kg NH₃-N /ha/år.

Varde Kommune vurderer på den baggrund, at udvidelsen ikke vil medføre nogen væsentlig påvirkning af § 7-områder og derfor ikke vil påvirke § 7 områderne negativt.

§ 3 områder

Af figur 16 fremgår de områder, som indenfor en afstand af 1.000 m fra anlægget er omfattet af naturbeskyttelseslovens § 3.



Figur 16. § 3 arealer indenfor 1.000 m fra husdyrbruget, hvor nærmeste og dermed vigtigste § 3 natur og kategori 3 natur er angivet med deres målepunkter. Grøn skravering er § 3 natur og brun skravering er kategori 3 natur/moser.



Figur 17. Naturområder markeret med lysegrønt og mørkegrønt tilhører Grønt Danmarkskort i kommuneplanen.

Kategori 3-natur

Indenfor 1.000 m fra anlægget er der 8 moser. Der er intet overdrev og ingen heder, se figur 16.

Ingen af områderne er udpeget som rekreative områder, indgår i kommuneplanens udpegnings af værdifulde kulturmiljøer eller er omfattet af fredning.

De områder, som er udpeget som Grønt Danmarkskort i Varde Kommunes kommuneplan, se figur 17, er dermed også omfattet af kommuneplanens handleplan for naturpleje. Der er dog ingen konkrete planlagte naturindsatser for områderne.

Varde Kommune har ikke kendskab til kvælstofbidrag til områderne fra andre kilder.

Nærmeste kategori 3-natur er mosen nord for anlægget og angivet i figur 16.

Varde Kommune har besøgt naturtyperne i 2023 og 2024 og har foretaget nedenstående vurdering den 7. juni 2024.

Den vejledende registrering for beskyttet natur for ådalen nord for Eskærdalsvej 11 (ved Jyllerup Bæk) er på grund af de seneste besigtigelser den 8. august 2023 og den 4. juni 2024 rettet. Størstedelen af arealet nord for åen er nu registreret som beskyttet mose. Begrundelsen er de hydrologiske forhold, vegetationssammensætningen og driften af arealet.

Mosen er i forvejen noget næringsstofpåvirket, er ret artsfattig, og har karakter af højstaudesump. Store delområder er domineret af mjødukt og toradet star, mens de lidt mindre våde partier domineres af mosebunke. Der vurderes, at området ikke er kvælstoffølsom. Spredt i det meste af mosen findes der pletvis kvælstofelskende arter såsom lådden dueurt, agertidse og stor nælde. Der er registreret enkelte kvælstoffølsomme arter såsom almindelig star, knoldstar, bukkeblad, næbstar, trævlekrone, vellugtende gulaks og mangeblomstret frytle, men disse arter har en så begrænset forekomst, at man ikke kan finde delområder, som har karakter af næringsstoffølsom biotop. Der kan derfor tillades en merdeposition over 1 kg N/ha/år.

For at sikre at naturtyperne ikke ændrer tilstand, må depositionen ikke overskride tålegrænsen for naturtypen eng og mose (naturtyperne tidvis våd eng 6410 og rigkær 7230), som er 25 kg N (baggrundsdeposition + bedriftens fremtidige totale udledning).

Baggrundsdepositionen ved de beskyttede naturtyper er 19,5, hvorfor der kan udledes 5,5 kg N/ha/år.

Ansøger oplyser: Siden ovennævnte forespørgsel til Varde Kommune, er der kommet opdaterede kort fra Miljøstyrelsen med baggrundsbelastning for 2020-2022. Det aktuelle grid for naturområderne nord for ejendommen på Eskærdalsvej 11 er 15,5 kg N/ha/år (2021-2023). Med en tålegrænse på 25 kg N/ha/år til nærmeste eng og mose, som beskrevet ovenfor af Varde Kommune, og en baggrundsbelastning på 15,5 kg N/ha/år, så må totaldeposition maks. være 9,5 kg N/ha/år.

Varde Kommune kan tilslutte sig, at baggrundsbelastningen for 2021-2023 er 15,5 kg og at det medfører at totaldepositionen i nærmeste eng og mose nord for anlægget ikke må overstige 9,5 kg N/ha/år.

Varde Kommune vurderer, at depositionen på kategori 3 natur (mosen) er overholdt, og der er derfor ikke foretaget yderligere vurderinger af disse.

Indenfor 1.000 m fra anlægget er der ikke ammoniakfølsomme skove.

Øvrig § 3-natur

Indenfor 1.000 m fra anlægget er der registreret 12 mindre søer. Varde Kommune vurderer, at den luftbårne ammoniakdeposition fra anlægget har en meget begrænset effekt. Hovedkilden til næringsberigelse af søerne vurderes at være overfladevand fra dyrkede arealer, dels som vand, der løber på jordoverfladen til søerne, samt næringsberiget overfladevand der løber til søerne via rodzonen på dyrkede arealer. Ammoniak fra anlægget vurderes ikke at forringe naturtilstanden i § 3 søerne.

Indenfor 1.000 m fra anlægget er der registreret 7 enge, se figur 16.

Merdepositionen på den nærmeste eng overstiger ikke 9,5 kg NH₃-N/ha/år, og der er derfor ikke foretaget yderligere vurderinger af disse.

Varde Kommune vurderer, at depositionen på nærmeste § 3 natur (engen) er overholdt, og der er derfor ikke foretaget yderligere vurderinger af disse. Nærmeste eng med flere beregnede naturpunkter ses i figur 18.



Figur 18. Totaldeposition af N på afsatte naturpunkter i den nærmeste eng og mose overstiger ikke 9,5 kg. Figur udarbejdet af ansøger.

Ansøger/Varde Kommune har i *husdyrgodkendelse.dk* foretaget beregninger over ammoniakdepositionen på de nærmest liggende Natura 2000, Kat. 1- og Kat. 2-naturområder samt de øvrige nærmest liggende naturområder.

Beregningerne fremgår af tabel 7, og er foretaget ud fra 8-årsdriften, nudriften og den ansøgte drift.

Lokalitet	Naturtype	Afstand (m)	Ruhed opland	Ruhed område	Merdeposition ift. 8-års drift, kg NH ₃ -N / ha	Merdeposition ift. nudrift, kg NH ₃ -N / ha	Totaldeposition ansøgt drift kg NH ₃ -N / ha
Natura 2000	-	2.000	land	mk	0,1	0,1	0,1
Kategori 1	Tidvis våd eng	2.200	land	mk	0,1	0,1	0,1
Kategori 2	Overdrev	8.100	land	skov	0,0	0,0	0,0
Kategori 3	Mose	181	Land/rv	bn	4,6	4,7	6,0
§ 3 eng	eng	135	Land/rv	bn	7,3	7,4	9,5

Tabel 7. Beregning af ammoniakdeposition på vigtige naturområder.

På baggrund af ovenstående vurderer Varde Kommune, at udvidelsen af husdyrbruget ikke vil påvirke § 3-områder væsentligt som følge af ammoniakdeposition, og at udvidelsen ikke vil medføre tilstandsændringer på disse områder.

7.20 Påvirkning af "Bilag IV arter"

Ansøger oplyser: Internationalt beskyttede arter af planter og dyr – bilag IV-arter

Af EF-habitatdirektivets bilag IV fremgår en række dyre- og plantearter (herefter bilag IV-arter), som er strengt beskyttede, uanset om de forekommer indenfor et af de udpegede habitatområder eller på andre lokaliteter. På den baggrund kan der udelukkende gives tilladelse til aktiviteter, som vurderes ikke at have en negativ effekt på artens yngle- eller rasteområde. Følgende bilag IV-arter er, ifølge Varde kommune ved miljøgodkendelse i 2021, vurderet at kunne forekomme nær husdyrbruget:

I henhold til § 10 i "Bekendtgørelse om udpegning og administration af internationale naturbeskyttelsesområde samt beskyttelse af visse arter" er der indført en streng beskyttelse af en række dyre- og plantearter, uanset om de forekommer inden for et beskyttelsesområde eller udenfor. Disse arter fremgår af direktivets bilag IV og kaldes derfor bilag IV-arter. For en række arters vedkommende har Varde Kommune intet kendskab til arternes udbredelse i området, det gælder f.eks. løgfrø, markfirben og alle arter af småflagermus.

Spidssnudet frø og birkemus er begge arter der er listet på bilag IV. Spidssnudet frø er almindelig udbredt i Varde Kommune, og forventes at forekomme i forbindelse med naturområder, hvor der er egnede leveforhold for spidssnudede frøer. Det er Varde Kommunes vurdering at udvidelsen ikke vil medføre nogen væsentlig påvirkning af spidssnudet frø på grund af den store forekomst af arten i Varde Kommune.

Birkemus er registreret få steder i Varde Kommune. Nærmeste lokalitet, hvor der er registreret birkemus, er ca. 11 km nordøst for husdyrbruget. Det er Varde Kommunes vurdering, at udvidelsen af dyreholdet ikke vil medføre nogen væsentlig påvirkning af birkemusen på grund af den store afstand til den nærmeste lokalitet hvor birkemusen er registreret.

Varde Kommune vurderer i øvrigt, at udvidelsen kan gennemføres uden at påvirke nogen af de listede arter på bilag IV i direktivet væsentligt.

Søgning på naturdata.miljoportal.dk viser, at der ikke er registreret Bilag IV arter ved ejendommens bygningsanlæg.

National beskyttelse af arter af planter og dyr

Foruden den internationale artsbeskyttelse (bilag IV) er andre arter beskyttet af en nationalartsfredning jf. Artsfredningsbekendtgørelsen.

Søgning på naturdata.miljoportal.dk viser, at der er registreret fredede arter i nærheden af ejendommens bygningsanlæg, og det er perleugle og sandterne. Der er også søgt på arter.dk, som viste at der ikke var registreret fredede arter i nærheden af ejendommens bygningsanlæg.

Biodiversitet – Den danske Rødliste

Jf. Biodiversitetskonventionen har Danmark forpligtet sig til at standse tabet af biologisk mangfoldighed. På den danske Rødliste er arter, som er forsvundet fra Danmark eller truet af udryddelse, registreret. Søgning på naturdata.miljoportal.dk viser, at der jf. Den danske Rødliste er registreret truede arter i nærheden af ejendommens anlæg, det er perleugle og sandterne.

Vurdering

Det ansøgte byggeri sker i tilknytning til de eksisterende driftsbygninger. Derudover ændres der hverken på vandhuller, fortidsminder, sten- og jorddiger eller andre potentielle levesteder for padder eller krybdyr. Der fjernes ikke gamle bygninger eller fældes store træer, som kunne udgøre levested for flagermus. Med andre ord sker der ikke fysiske ændringer i forbindelse med projektet, der kan være til skade for eventuelle bilag IV-arter. Derfor vurderes det, at driften ikke vil medføre en forøget påvirkning af eventuelle bilag IV- og rødlistearter eller deres levesteder.

I henhold til § 10 i "Bekendtgørelse om udpegning og administration af internationale naturbeskyttelsesområde samt beskyttelse af visse arter" er der indført en streng beskyttelse af en række dyre- og plantearter, uanset om de forekommer inden for et beskyttelsesområde eller udenfor. Disse arter fremgår af direktivets bilag IV og kaldes derfor bilag IV-arter. For en række arters vedkommende har Varde Kommune intet kendskab til arternes udbredelse i området, det gælder f.eks. løgfrø, markfirben og alle arter af småflagermus.

Spidssnudet frø og birkemus er begge arter der er listet på bilag IV. Spidssnudet frø er almindelig udbredt i Varde Kommune, og forventes at forekomme i forbindelse med naturområder, hvor der er egnede leveforhold for spidssnudede frøer. Det er Varde Kommunes vurdering at udvidelsen ikke vil medføre nogen væsentlig påvirkning af spidssnudet frø på grund af den store forekomst af arten i Varde Kommune.

Birkemus er registreret få steder i Varde Kommune. Nærmeste lokalitet, hvor der i nyere tid er registreret birkemus, er ca. 11 km nordøst for husdyrbruget. Det er Varde Kommunes vurdering, at udvidelsen af dyreholdet ikke vil medføre nogen væsentlig påvirkning af birkemusen på grund af den store afstand til den nærmeste lokalitet hvor birkemusen er registreret.

Varde Kommune vurderer i øvrigt, at udvidelsen kan gennemføres uden at påvirke nogen af de listede arter på bilag IV i direktivet væsentligt.

Bedste tilgængelige teknik (BAT)

Med begrebet BAT menes den teknik, som mest effektivt giver et højt beskyttelsesniveau for miljøet som helhed, og som samtidig er afvejet i forhold til fordele og økonomiske udgifter.

Ansøgere om miljøtilladelse/miljøgodkendelse af husdyrbrug med en ammoniakemission højere end 750 kg NH₃-N/år, skal begrænse ammoniakforureningen ved anvendelse af BAT.

Miljøstyrelsen har meldt ud, at kravene i BAT-konklusionerne i meget vid udstrækning allerede er indeholdt i den gældende lovgivning her i Danmark, og at kommunerne derfor ikke selv skal anvende BAT-konklusionerne, men i stedet anvende de regler i husdyrgødningsbekendtgørelsen og husdyrgodkendelsesbekendtgørelsen, der bliver fastsat med henblik på at implementere BAT-konklusionerne.

I Varde Kommunes vurdering af BAT indgår bl.a.

- Miljøstyrelsens Teknologiliste
- Miljøstyrelsens Teknologiblade
- Bilag 3 i husdyrgodkendelsesbekendtgørelsen

I Varde Kommunes BAT-vurdering indgår ammoniak.

I det følgende redegøres der for ansøgers oplysninger om anvendelse af BAT, samt Varde Kommunes vurdering af om ansøger lever op til det niveau, som Varde Kommune fastlægger som BAT-niveauet for husdyrbruget.



7.21 BAT – Ammoniak

Ansøger har beregnet projektets BAT-krav ud fra Bilag 3 i Husdyrgodkendelsesbekendtgørelsen, se tabel 8.

Ansøger oplyser: *Projektets BAT-emissionsniveau er beregnet i husdyrgodkendelse.dk. BAT-emissionskravet er overholdt. Overdækning af gyllebeholder er ikke et BAT virkemiddel.*

Samlet BAT beregning			
	Stalde	Lagre	Total
Samlet BAT krav (kg NH ₃ -N /år)	6551	104	6656
Faktisk emission (kg NH ₃ -N /år)	6551	104	6656
Forskel (kg NH ₃ -N /år)	-	-	0
Vejledende BAT Overholdt?	-	-	Ja

Tabel 8. BAT beregning.

BAT krav opnåelig ved anvendelse af BAT for nye og eksisterende stalde  				
Staldnavn	Navn på dyretype og staldsystem eller flexgruppe	Forudsætning for BAT-beregning	BAT krav ved ny stald (kg NH ₃ -N / (m ² · år))	BAT krav ved eksisterende stald (kg NH ₃ -N / (m ² · år)) ^c
Stald 2	Ammekøer, slagtekalve (over 6 mdr.). Sengestald med spalter (kanal, bagskyl eller ringkanal)	Eksisterende staldafsnit, BAT-krav fastsat i tidligere afgørelse	0,89	0,91
Stald 2	Ammekøer, slagtekalve (over 6 mdr.). Dybstrøelse	Eksisterende staldafsnit, BAT-krav fastsat i tidligere afgørelse	0,67	0,67
Stald 4	Alle kvæg; Dybstrøelse ^a	Nyt (inkl. renoveret) staldafsnit	0,84	0,84
Stald 5	Alle kvæg; Dybstrøelse ^a	Nyt (inkl. renoveret) staldafsnit	0,84	0,84
Stald 6	Alle kvæg; Dybstrøelse ^a	Nyt (inkl. renoveret) staldafsnit	0,84	0,84
Stald 7	Alle kvæg; Dybstrøelse ^a	Nyt (inkl. renoveret) staldafsnit	0,84	0,84

^a BAT-kravet for flexgruppen fastsættes ud fra det dyretype og staldsystem med det højeste relative reduktionskrav og det dyretype og staldsystem med den højeste ammoniakemissionsfaktor.

^c BAT krav ved eksisterende stald er tabelværdien for staldtypen. BAT kravet kan være lavere i den aktuelle situation, hvis der fastsat vilkår til eksisterende stald i en tidligere godkendelse.

Figur 19. Forudsætninger for BAT-beregning.

Ud fra ovennævnte procedurer og tekniske løsninger, som er medvirkende til at minimere vandforbruget og til at holde løbende fokus på ressourceforbruget, så der kan ageres hurtigt og effektivt ved driftsforstyrrelser og uheld. Vurderes det at husdyrbruget lever op til BAT for vand.

Ud fra ovennævnte procedurer og tekniske løsninger, som er medvirkende til at minimere energiforbruget og til at holde løbende fokus på ressourceforbruget, så der kan ageres hurtigt og effektivt ved driftsforstyrrelser og uheld. Vurderes det at husdyrbruget lever op til BAT for energi.

Eventuelle grænseoverskridende virkninger

Ifølge IE-direktivet har et anlæg grænseoverskridende virkning, hvis anlægget kan få en betydelig negativ indvirkning på miljøet i en anden EU-medlemsstat.

Alene på grund af afstanden, vurderes det i den konkrete sag, at det ansøgte projekt ikke vil give anledning til væsentlige virkninger på miljøet i andre EU-medlemsstater.

BAT-kravet for projektet er beregnet til 6.656 kg NH₃-N og projektets reelle ammoniakemission er på 6.656 kg NH₃-N. Projektet har således en total ammoniakemission, der er lig det beregnede BAT-krav.

BAT-niveauet er opnået ved at

- eksisterende og nye produktionsarealer er som godkendt.

Varde Kommune kan tilslutte sig, at teltoverdækningen ikke er BAT.

Varde Kommune vurderer på baggrund af ovenstående, at ansøger lever op til lovgivningens krav om BAT på punktet ammoniak.

7.22 Samlet BAT-vurdering

Som der er redegjort for i de foregående punkter, lever ansøger op til Varde Kommunes BAT-krav for husdyrbruget. Varde Kommune vurderer på den baggrund, at ansøger i henhold til § 27 i Husdyrbrugloven har truffet de nødvendige foranstaltninger til at forebygge og begrænse forurening ved anvendelse af den bedste tilgængelige teknik.

8 Egenkontrol

Ansøger oplyser:

- *Tæthed af overjordisk del og kabler på gyllebeholdere efterses årligt for intakt beskyttelse og eventuelle brud. Ved skader kontaktes leverandør.*
- *Der udføres 10-årig beholderkontrol, hvilket betyder, at gyllebeholderne hvert 10. år bliver kontrolleret af autoriseret kontrollant for, om tanken opfylder krav til holdbarhed, tæthed og styrke.*
- *I bedriftens driftsregnskab registreres forbrug af vand, energi, indkøbt foder, pesticider og handelsgødning.*
- *Der overvåges ved gyllepumpning.*
- *Ved overpumpning af gylle til gyllebeholder, tjekkes først om der er plads i gyllebeholderen.*
 - *Kontrol med gødningsmængder, gødningsanvendelse, antal dyr etc. udføres efter gældende lovkrav (gødningsregnskab og husdyrindberetning) og kontrolleres af Landbrugsstyrelsen. Anvendelse og udarbejdelse af mark-/gødningsplaner er et af hovedpunkterne i BAT-kravene. Det opfyldes til fulde. Det er et styringsredskab, der sikrer, at afgrøderne gødes efter behov, og at gødning tilføres markerne, når vejret tillader det, så næringsstoffudledningen til det omgivende miljø minimeres.*
- *Maskinstation står for sprøjtningen, og her føres der journal over forbruget af sprøjtemidler.*
- *I løbet af dagen og i forbindelse med den daglige drift bliver dyr, anlæg, installationer og materiel holdt under opsyn.*
- *Dyr registreres i CHR-registret.*

Med ovenstående er der redegjort for, at der er fokus på management og egenkontrol på ejendommen. Ved at registrere og iagttage daglige rutiner og forbrug kan eventuelle u hensigtsmæssige forhold identificeres og afhjælpes.

Det vurderes samlet set, at driften af husdyrbruget på adressen inkl. egenkontrol og management lever op til lovens krav. Driften af husdyrbruget forventes derfor samlet set ikke at medføre en væsentlig negativ virkning på miljøet

Varde Kommune vurderer, at egenkontrollen er tilstrækkeligt beskrevet.

9 Alternative løsninger

Ansøger oplyser: *Ansøger ønskede to lange stalde med en længde på 250 m på hver stald, og havde også søgt om dette i første omgang. Men efter dialog og møde på arealet med Kommunens landskabsafdeling, blev det besluttet pga. staldenes placering i overgangslandskab, at der i stedet skal placeres fire stalde med en længde på 115 m, derfor blev denne alternative løsning ansøgt i stedet*

Ud fra de alternativer der er beskrevet, vurderes det, at det valgte projekt tager hensyn til omgivelserne (naboer m.m.) og miljøet.

10 Foranstaltninger for at undgå, forebygge eller begrænse virkning på miljøet

Ansøger oplyser: *I dette afsnit er de væsentligste foranstaltninger for at begrænse det ansøgte projekts virkninger på miljøet, nævnt. I alle de foregående afsnit vil man kunne læse yderligere om de anvendte foranstaltninger og vurderingerne heraf.*

- Ejendommen er beliggende i område med landskabelige interesser. For at undgå at skæmme landskabet, opføres en tilbygning til foderlade i samme farver og dimensioner som eksisterende lade og afskærmet af eksisterende bygninger og beplantning. De to nye slagtekalvestalde opføres i afdæmpede farver og der vil være beplantning mellem de nye stalde og dallandskabet nord for ejendommen.
- Staldsystemerne i de eksisterende stalde og ny stald, er primært med dybstrøelse med henblik på at minimere ammoniakfordampningen fra staldanlægget.
- Der udarbejdes mark-/gødningsplan for ejendommens jordtilliggende, hvorved fosfor- og nitratudvaskning minimeres.
- Spildevandsledningerne, herunder tagvand, overfladevand og sanitært spildevand er adskilt fra hinanden efter gældende regler, for at undgå en forurening af overflade- og grundvand.

Det vurderes, at disse tiltag er tilstrækkelige til at undgå forureningsfare og til at sikre, at ejendommen ikke vil blive et attraktivt levested for f.eks. rotter. Desuden vurderes det, at disse tiltag vil sikre, at ejendommen ikke kommer til at fremstå som et øde og forladt element i landskabet.

Varde Kommune kan tilslutte sig ovenstående.

11 Befolkning og menneskers sundhed

Ansøger oplyser: Højt ammoniakindhold i luften kan være sundhedsskadeligt for mennesker. Der er via lovgivningen indført en begrænsning på ammoniakemissionen for husdyrbrug i form af krav om miljøvenlig teknologi (BAT). BAT kravet er medvirkende til at de overordnede mål om begrænsning af ammoniakindhold i luften overholdes. På Eskærdalsvej 11 overholdes lovgivningens krav til BAT, hvorved ammoniakindholdet i luften begrænses.

Der er i tidligere afsnit gjort rede for, at der ikke forventes væsentlige gener for omgivelserne med støv, støj eller lugt mv.

Ud fra ovenstående vurderes det, at husdyrbruget på Eskærdalsvej 11 kan drives på stedet uden at påvirke menneskers sundhed negativt.

Samsillet mellem faktorerne jf. § 4 stk. 8 nr. 5.

Ifølge bekendtgørelse om godkendelse og tilladelse m.v. af husdyrbrug skal der vurderes, om der er kumulative effekter som følge af et samspil mellem to, flere eller alle faktorerne:

1. Befolkningen og menneskers sundhed.
2. Biologisk mangfoldighed med særlig vægt på kategori 1- og 2-natur, samt bilag IV-arter.
3. Jordarealer, jordbund, vand, luft og klima.
4. Materielle goder, kulturarv og landskabet.

Det vurderes ud fra beskrivelser og vurderinger i miljøkonsekvensrapporten, at den kumulative effekt mellem punkt 1-4 ikke vil have væsentlige direkte eller indirekte virkning på omgivelserne.

Samlet vurdering af miljøkonsekvensrapporten

Denne ansøgning er udarbejdet efter Husdyrloven og det vurderes ud fra ovenstående beskrivelser og vurderinger, at det ansøgtes væsentlige direkte og indirekte virkninger ikke vil have en negativ påvirkning på følgende punkter:

1. Befolkningen og menneskers sundhed.
2. Biologisk mangfoldighed med særlig vægt på kategori 1- og 2-natur, samt bilag IV-arter.
3. Jordarealer, jordbund, vand, luft og klima.
4. Materielle goder, kulturarv og landskabet.
5. Samsillet mellem to, flere eller alle faktorer efter 1-4.

6. *Sårbarhed i forhold til risici for større ulykker eller katastrofer som følge af ovennævnte faktorer 1-5.*

Varde Kommune vurderer at ændringen ikke vil påvirke befolkning eller menneskers sundhed væsentligt.

12 Nabo- / partshøring

Projektet er udover ansøger og dennes konsulent sendt til høring hos naboer/parter, som ejer en matrikel indenfor lugtkonsekvenszonen, som er 679 meter fra husdyrbruget, i perioden fra den 10. april 2026 til og med den 12. maj 2026.

I forbindelse med nabo- / partshøringen er der ingen bemærkninger kommet / kommet følgende bemærkninger:

Sideløbende med nabo- / partshøring er der foretaget høring af offentligheden, ved at udkast til miljøgodkendelse sammen med ansøgning og miljøkonsekvensrapport har været lagt på Varde Kommunes hjemmeside under "Høringer" (kun § 16a).

13 Samlet vurdering

Varde kommunes vurdering

Varde Kommune vurderer samlet, at det ansøgte projekt ikke vil medføre en væsentlig påvirkning af miljøet, naturen og naboerne sammenholdt med den nuværende produktion, hvis de i miljøgodkendelsen opstillede vilkår overholdes.

Varde Kommune vurderer, at der kan meddeles godkendelse til det ansøgte, da:

- Der er truffet de nødvendige foranstaltninger til at forebygge og begrænse forurening ved anvendelse af den bedste tilgængelige teknik.
- Husdyrbruget i øvrigt kan drives på stedet uden at påvirke omgivelserne på en måde, som er uforenelig med hensynet til omgivelserne.
- Udvidelse og drift af husdyrbruget ikke medfører væsentlige virkninger på miljøet.

Bilag 1 – Færdigmeldingsskema

Varde Kommune Teknik & Miljø Bytoften 2 6800 Varde	Forbeholdt kommunen <i>Ejendomsnummer: 573-</i> <i>Anlægsnummer i BBR:</i> <i>Godkendt i sag-nr.:</i> <i>Sagsbehandlers initialer:</i>
Oplysninger til BBR-registrering NÅR DU HAR FÆRDIGGJORT ETABLERING AF GYLLEBEHOLDER / ENSILAGEPLADS / MØDDINGSPLADS / KALVEPLADS / VASKEPLADS M.M. HAR VI BRUG FOR FØLGENDE OPLYSNINGER FOR AT FÅ ANLÆGGET REGISTRERET I BBR. (Én blanket pr. anlæg)	

Vejnavn og husnummer:	
Postnummer og by:	
Hvad omhandler oplysningerne: (sæt kryds)	Nyetablering: Udvidelse: Ændring:
Hvad er etableret/udvidet/ændret: (sæt kryds)	Ensilageopbevaringsanlæg: Møddingsplads: Gyllebeholder: Andet:
Byggedata:	Grundareal: Rumfang: Højde: Opførelsessår:
Placering: (sæt kryds) (Skitse som bilag)	Placering fremgår af ansøgningen: Vedlagt skitse over evt. ændret placering:

Ejers underskrift: Med min underskrift bekræfter jeg, at byggeriet er etableret i henhold til gældende lovgivning.	
Navn:	Telefonnummer:
Evt. e-mail:	Dato:
Underskrift:	

Skemaet sendes til: teknik@varde.dk.